

ȘANTIERUL POIANA





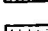
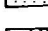
Conform planului stabilit în prealabil, colectivul arheologic care a lucrat în 1951 la Poiana (rn. Tecuci, reg. Putna) a avut misiunea de a termina lucrările începute în anul precedent, de a aduna date suplimentare pentru întocmirea unei monografii a săpăturilor făcute până acum în această localitate și de a proceda la o serie de sondagii și de recunoașteri în raionul Tecuci și în raioanele vecine, pentru verificarea și completarea informațiilor din „Repertoriul arheologic“, în curs de redactare. Campania a durat 87 zile: dela 9 Iunie la 3 Septembrie 1951. Lucrările au fost conduse și susținute de Secțiunea de Istorie a Academiei R.P.R. În prezentul raport expunem rezultatele lor pe scurt, în măsura în care reprezintă contribuții noi față de constatările din anii precedenți.

LUCRARILE DE PE CETAȚUIE

În stațiunea *Cetățuia* — obiectivul principal al campaniei dela Poiana — s'au excavat complet, până la nivelul general de 3,60—4,20 m (pământul sănătos), suprafața *L* (de 800 m²) și spațiul *KF* (de 126 m²), care în campania anterioară fuseseră săpate numai până la nivelurile de 1,20—1,70 m (cf. *St. și Cerc. Ist. V.*, 1951, I, p. 177). În plus, s'au mai explorat, până la adâncimea de 4 m, spațiile intermediare *L* (136 m²), *LH* (48 m²), *L'* (32 m²) și *KKF* (25 m²), iar la extremitatea *S* a stațiunii, s'a lichidat colțul *K''* (20 m²), care fusese răscolit în 1928 de un colecționar amator numai până la nivelul de 1 metru. De asemenea, s'a practicat o secțiune *C'''*, de 0,60 m lățime, deacurmezișul valului de pe marginea *E* a stațiunii, prin prelungirea spre *N* a suprafeței *C'—C''* din 1949 (cf. *St. și Cerc. Ist. V.*, 1950, I, p. 48). În total, s'a explorat astfel, în 1951, o suprafață de cca 1200 m. p. (fig. 1), implicând excavarea, cercetarea și deplasarea unei cantități de aproximativ 3500 metri cubi de pământ.

Săpându-se în cea mai mare parte pe suprafețe ale căror straturi contemporane cu epoca romană fuseseră explorate în 1950, lucrările din campania anului 1951 s'au concentrat asupra nivelurilor vechi, din epoca getică preromană, din Hallstatt și din epoca Bronzului (fig. 2). Numai în spațiile intermediare *L'*, *LH*, *LJ* și *KKF*, de dimensiuni foarte reduse, s'au cercetat și straturi mai recente. În general, constatările noastre din 1951 reprezintă o confirmare și o îmbogățire a aceloră din

CETĂȚUIA DELA POIANA - PIROBORIDAVA - (Raionul Tecuci)

-  Săpături 1951
-  Săpături 1950 executate până la nivelul de 4 m
-  Săpături 1950 executate până la nivelul de 1.20 m
-  Săpături 1949
-  Săpăturile științifice anterioare (1926-1940)
-  Săpături arheologice diletantice (1926-1939)

Scara
0 10 20 30 40 50 m

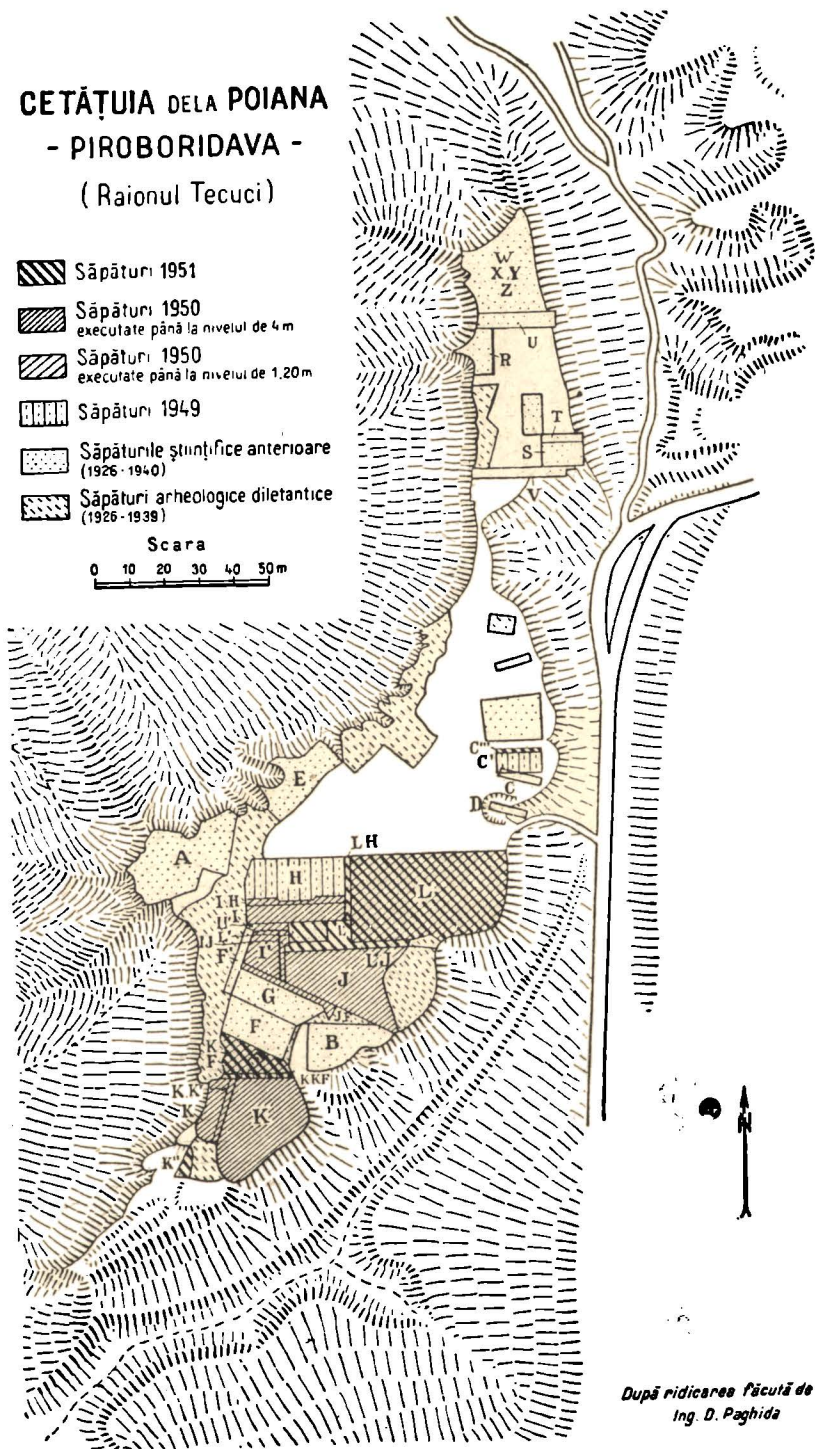


Fig. 1

1950, cu puține modificări. De aceea, până la o studiere amănunțită și completă a abundenței material care s'a adunat în ultimii ani de săpături în această stațiune, vom menține și în expunerea de față schema stratigrafică provizorie pe care am publicat-o anul trecut (*St. și Cerc. Ist. V.*, 1951, I, p. 189 sq.), cu adaosul câtorva precizii noi.

Astfel, în faza Poiana II (getică-preromană), e de reținut că nivelul Poiana II 2, spre deosebire de Poiana II 1, conține fibule La Tène III vechi, din sec. I în. e. n. De altă parte, am mai observat că ceramica cenușie, de tehnică superioară, foarte frecventă în nivelul Poiana II 2, lipsește în Poiana II 1, în locurile unde acest ultim nivel a fost constatat intact, neturburat de gropi ulterioare. De asemenea, vasele primitive cu luciu negru, de o execuție mai înaintată, dovedind influența modelelor grecești lucrate la roată, nu apar decât în Poiana II 2. De aci s'ar putea conchide, sub rezerva unei examinări detaliate și a datelor obținute în săpăturile trecute, că apariția lucrului la roată și în general a tehnicii ceramice superioare a avut loc la Poiana, între epocile La Tène II și La Tène III, adică prin sec. II în. e. n. Cât despre ceramica de import, grecească, se găsește destul de des în nivelul Poiana II 1, putând fi datată încă din sec. IV în. e. n. prin amforele thasiene cu inscripții și mai ales prin cioburile fine cu firnis negru.

Progresul continuu al vieții umane dela Poiana, în decursul celor aproape două milenii de locuire a acestei stațiuni, se reflectă în proporția crescândă a inventariului mobil și, cu deosebire, a celui ceramic care, destul de rar în straturile inferioare Poiana I 1—3 (Bronz, Hallstatt vechiu și Hallstatt târziu), devine din ce în ce mai bogat, pe măsură ce suim spre nivelurile din epoca romană, unde abundența sa apare deosebit de impresionantă. Cea mai mare cantitate de fragmente ceramice se constată în stratul galben-portocaliu (Poiana III 2) de sub nivelul vegetal. Proporția ceramicii din straturile Poiana III—IV față de aceea a straturilor Poiana II e de 5 la 1. Ceramica primitivă lustruită La Tène nu se întâlnește decât în nivelurile cenușii (Poiana II 1—2); în fazele III—IV lipsește cu desăvârșire. Ceramica primitivă poroasă e prezentă peste tot: mai rară în nivelurile fazei II și foarte comună în fazele mai recente. Ceramica cenușie superioară, de factură locală, care apare în stratul II 2, este în acest strat destul de frecventă spre a concura cantitativ cu cea primitivă lustruită, iar în fazele III—IV reprezintă o proporție covârșitoare față de celelalte categorii. Resturile amforelor grecești de import se găsesc în toate fazele La Tène, dela stratul cenușiu inferior (Poiana II 1) până la ultimul nivel din stratul vegetal (Poiana IV 2), mai rare în nivelurile inferioare, foarte dese în cele superioare.

O altă observație se referă la diviziunea stratigrafiei dela Poiana în două părți caracteristice printr'o linie netă și neîntreruptă de cărbuni și de arsătură mărunță, care separă cele două niveluri Poiana II (cf. *St. și Cerc. Ist. V.*, 1951, I, p. 179, fig. 2). Mai jos de această linie, până la pământul sănătos, straturile sunt îndesate și compacte, pe când cele de deasupra prezintă o consistență mai friabilă, uneori chiar pulverulentă. Explicația acestui fapt urmează a fi căutată în presiunea mai îndelungată care s'a exercitat asupra straturilor inferioare și în pro-

porția mai mare de lut plastic din compoziția acestor straturi, care sunt mai apropiate de roca naturală de loess a stațiunii.

Resturile de locuințe, foarte bogate în fazele Poiana II—IV, constau numai din vetre izolate și din podine de lut galben cu contururi neregulate și neclare. Din această cauză nu s'a putut nici de data aceasta să se determine un plan precis și complet al unei locuințe. Sunt demne

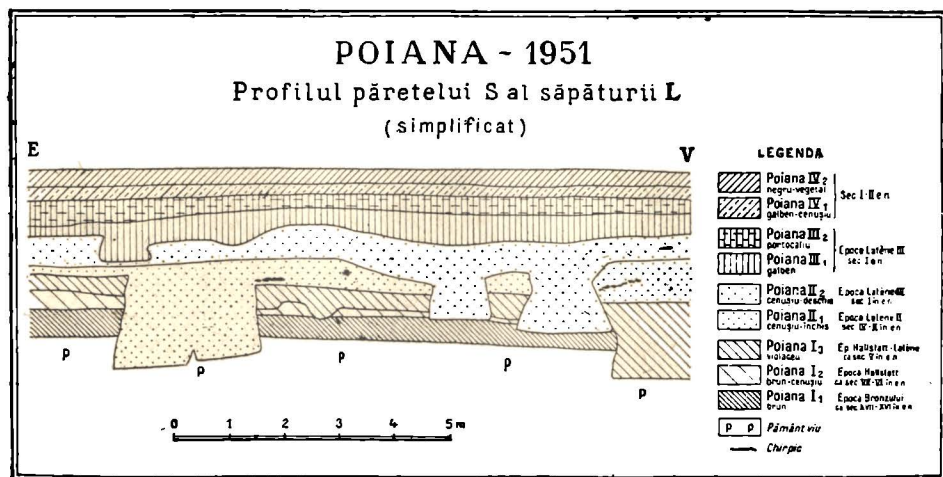


Fig. 2

de interes patru vetre din suprafețele *L* și *L'*, a căror crustă prezintă un chenar patruleter alcătuit din linii duble incise (fig. 3). Aparțin nivelului Poiana II 2 și aveau probabil un rost deosebit, poate de ordin religios.

Gropile care străpung straturile dela Poiana s'au constatat și de data aceasta în număr foarte mare. Numai în suprafața *L*, socotind doar pe acelea care au fost adâncite până la pământul viu, au fost numărate peste cincizeci. Ele se referă la toate nivelurile, dar cele mai numeroase sînt de faza Poiana II. Nici de data aceasta n'am observat vreun fapt care să se opună părerii exprimate în rapoartele preliminare precedente (*St. și Cerc. Ist. V.*, 1950, I, p. 50; 1951, I, p. 197), după care gropile de acest fel ar fi avut un rost ritual. Într-o groapă, printre resturile de vatră, s'au găsit la un loc cinci denari romani de argint, din epoca republicană și din vremea lui Tiberiu. Sunt prea mulți pentru a-i considera ca simple obiecte pierdute, aruncate acolo fără o anumită intenție. Într-o altă groapă, din *L*, s'a găsit, de asemenea, o monedă dacică.

În suprafețele săpate în 1951 n'am descoperit niciun mormânt din epoca Bronzului. E clar că mormintele din această epocă erau limitate la zona dela extremitatea S a stațiunii. În schimb, schelete din treapta superioară a Barbariei, situate la baza stratului cenușu inferior (Poiana II 1), la nivelul de 2—2,50 m, s'au constatat în suprafața *L* și în spațiile *L'* și *LH*, în contiguitate cu acelea din *H*, *I*, *J*, descoperite în 1949 și 1950. În anul acesta avem șapte morminte cu asemenea schelete, dintre

care patru de copii și trei de adulți. Aceste schelete, răspândite în locuri diferite, au o orientare comună, cu capul spre emisfera nordică (N—S, NV—SE, NE—SV, NNV—SSE) și sunt toate închircite. Închircirea picioarelor se deosebește de aceea pe care o prezintă scheletele din epoca Bronzului: în vreme ce acelea erau culcate pe o parte, scheletele din nivelul Poiana II 1 sunt în majoritate culcate pe spate, cu genunchii în-

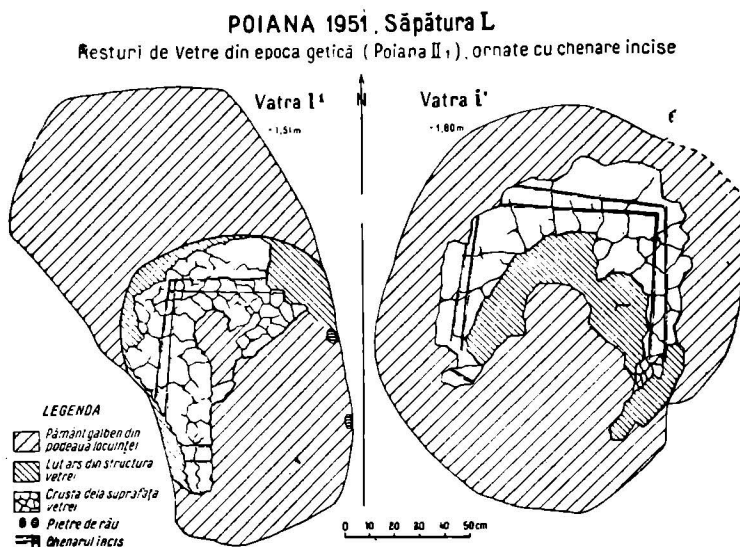


Fig. 3

doiți în sus. Excepție fac două schelete de copii, de vârste diferite, descoperite în același mormânt, îmbrățișate și culcate pe câte o parte, unul pe stânga, celălalt pe dreapta. Câteva schelete au mâinile ridicate în sus, spre umeri (fig. 4, 1). La altele brațele sunt întinse pe lângă corp. Scheletele pe care le constatasem în trecut la acest nivel, avariate de gropi ulterioare și lipsite de inventariu, ne-au apărut ca resturile unor cadavre părăsite, la întâmplare și în desordine, în ruinele unei așezări nimicite prin violență. În urma noilor constatări va trebui să revenim în parte asupra acestei impresii. Avem a face cu morminte propriu zise, prezentând un anume ritual și uneori și obiecte de inventariu. Astfel, printre scheletele descoperite în L, unul, aparținând unui adult, avea asupra sa șapte vase primitive cu luciu negru, datând de la începutul epocii a doua a Fierului. În LH, un alt schelet de adult, avea aproape de șold un vas similar din La Tène II. În L', un schelet de copil prezenta, în jurul gâtului, un ghioc marin mic, transformat în amulet și o perla de pastă de sticlă, iar pe umărul stâng, o fibulă de bronz de tip trac cu apendicele întors spre arc (fig. 4, 2). Da'ta acestor morminte e de situat în sec. IV—III în. e. n. Poziția închircită a scheletelor pe care le conțin reprezintă supra-viețuirea unui străvechiu rit funerar, general în treapta de mijloc a Barbariei. În epoca Fierului acest rit se întâlnește rar. În Moldova s'a mai constatat la Stoicani, dar într-o fază mai veche, în epoca hallstattiană

(*Studii*, 1949, I, p. 105 ; *St. și Cerc. Ist. V.*, 1950, I, p. 63). Într-o epocă târzie, ca aceea a mormintelor La Tène, dela Poiana, nu se cunosc schelete închircite decât în Nordul Mării Negre, în Crimeea și la Olbia. Iar

POIANA 1951. Scheletele Nr. 1 și 2 din săpătura L'

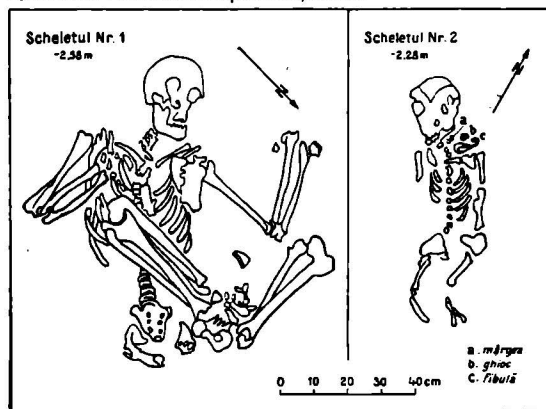


Fig. 4

închircirea cu fața în sus și cu mâinile ridicate spre umeri sunt particularități ale mormintelor La Tène dela Poiana.

Valul de apărare de pe marginea E a stațiunii a fost construit în faza Poiana III, în sec. I î.n. e., prin acumulare de lut galben amestecat și cu resturi din straturile mai vechi ale așezării. Printre aceste resturi se găsesc fragmente ceramice, fibule și alte obiecte din nivelurile II 2 și III 1. Deasupra valului a existat o palisadă, ale cărei resturi se recunosc într-o pătură continuă de cărbuni compacți. Panta interioară a valului a fost complet acoperită cu resturile așezărilor succesive din nivelurile III 2 și IV 1—2.

Inventariul mobil descoperit în săpăturile dela Poiana, foarte bogat și anul acesta, repetă în cea mai mare parte tipurile cunoscute în anii precedenți. Amintim aci câteva din obiectele care reprezintă apariții noi ori care au o însemnătate arheologică deosebită.

Într-o groapă din epoca Bronzului (faza Poiana I 1) s'a dat peste fragmentele incomplete ale unui vas-pâlnie, ca acelea dela Monteoru,



Fig. 5. — Vas fragmentar de pe treapta de mijloc a Barbariei (cultura Monteoru) ornat cu incizii geometrice închipuind figuri umane (1/5).

decorat cu caneluri și cu incizii geometrice închipuind o serie de siluete antropomorfe (fig. 5). Într-o altă groapă, din aceeași epocă, am descoperit un vas mic întreg, cu fundul sferoidal, cu mijlocul umflat ca o gușă de rață și cu gura oblică și lătită (fig. 6, 1), amintind două exemplare

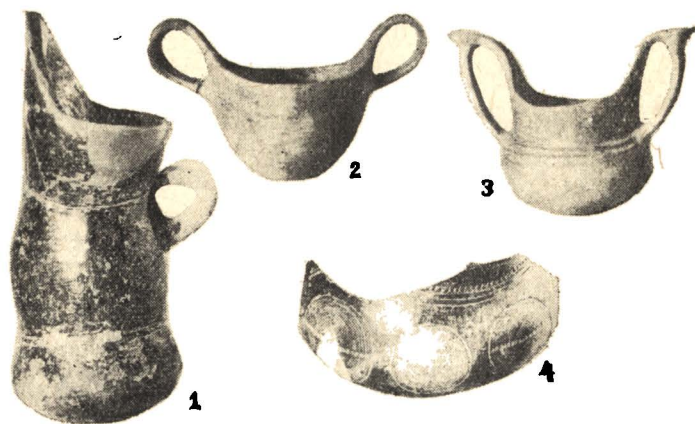


Fig. 6. — Vase de pe treapta de mijloc a Barbariei (cultura Monteoru): 1. Cană cu gura oblică și cu mijlocul în formă de gușă de rață (toartă întregită ipotetic (1/3); 2—3. Cești cu toarte supraînălțate (1/4); 4. Fragment din fundul unei căni decorate cu cercuri concentrice incise și cu linii de alveole (1/5).

găsite în săpăturile din 1927, în partea de N a stațiunii (cf. *Dacia*, III-IV, 1927—1932, p. 278 și fig. 20, 4=21, 1—2). Din spațiul KKF, am scos un fragment de vas rotund, decorat pe fund și pe laturi cu o serie de cercuri concentrice incise și presărate cu puncte, motiv specific monteorian (fig. 6, 4). În ceramica pe care am constatat-o în acest an, în faza Poiana I 1, sunt destul de numeroase vasele cu două toarte supraînălțate (fig. 6, 2—3) și fragmentele cu ornamente geometrice în relief. Printre acestea din urmă sunt de remarcat câteva care reprezintă simulacre de figuri umane (fig. 7, 1—2). Pe un ciob se văd combinații de semicercuri imprimate imitând o tehnică decorativă metalurgică din epoca Bronzului (fig. 7, 4).

Tot în stratul monteorian s-au găsit un cuțit fragmentar de bronz (fig. 7, 3), o secure de piatră lustruită, simplă (fig. 8, 3) și mai multe cuțite de gresie, utilizate probabil pentru tăbăcărie (fig. 8, 1). Dar elementul cel mai remarcabil din această serie constă dintr-o secure de bronz, de tipul așa zis „Scutari”, cu gaură transversală, cu coaste orizontale puternice în jurul găurii și cu prelungire prismatică la extremitatea opusă tăișului (fig. 8, 2). Acest tip, care în 1932, nu era cunoscut decât printr-un exemplar din Muzeul din Berlin, dat ca provenind din Scutari din Albania (*Praeh. Zeitschr.*, XXIII, 1932, p. 132 sqq.), apare azi ca specific culturii Monteoru de pe teritoriul țării noastre, unde e reprezentat printr-un exemplar găsit la Lopătari-Buzău (*Rev. Ist. Rom.*, VII, 1937, p. 152-155), printr'altul provenind din stațiunea Podeiu dela Tg.

Ocna, unde există un strat monteorian (*Serta Hoffilleriana*, p. 39 sqq. și *Apulum*, III, 1946 — 1948, 1) și în sfârșit prin acesta dela Poiana, cel dintâi constatat într-o situație stratigrafică precisă. În plus, în săpăturile din ultimii ani din stațiunea eponimă dela Monteoru (Buzău) s'au găsit valvele unui tipar de piatră, destinat turnării unui obiect de același tip. Asemănarea dintre securea noastră dela Poiana și forma scobită în acest tipar merge până la identitate: aceleași detalii și chiar aceleași dimensiuni. Față de frecvența tipului acestei securi în țara noastră și de strânsa sa legătură cu cultura Monteoru, avem dreptul să ne întrebăm dacă exemplarul dela Muzeul din Berlin, procurat de acel muzeu prin comerțul de antichități, deci dintr-o sursă fără răspundere științifică, provine într'adevăr din Albania sau dacă nu cumva a fost găsit întâmplător tot în România.

Epoca hallstattiană (Poiana I 2) și faza de tranziție dintre Hallstatt și La Tène (Poiana I 3) sunt reprezentate în inventariul săpăturilor din acest an numai prin elemente ceramice analoage aceloră găsite în campaniile anterioare (fig. 9—11).

Săpăturile din 1951, concentrate asupra suprafețelor *L* și *KF*, ale căror niveluri superioare fuseseră explorate în anul precedent, au avut ca obiect în primul rând abundentele straturi cenușii ale culturii getice pre-romane din La Tène II—III. În consecință, și inventariul cel mai numeros provine din aceste straturi.

Din acest inventariu, avem de remarcat ca unelte: o secere de fier (fig. 12, 2), o undiță de fier, o furculiță de fier cu trei dinți (fig. 13, 4), câțiva pinteri (fig. 13, 2) și câteva piese de zăbale de fier, mai multe creuzete de lut pentru turnarea bronzului, ace de bronz pentru cusut, două tuburi pentru păstrarea acelor (fig. 13, 5), un fragment de foarfece de fier (fig. 13, 3), mai multe împungătoare de os, sule de fier cu mânere de os (fig. 12, 4), numeroase cuțite de fier, din care unul de dimensiuni mari (fig. 12, 1), un mâner de cuțit cu prășele (fig. 12, 3), prășelele unui briceag (fig. 12, 5), un suport de lut pentru frigare ornat cu capete de berbeci (fig. 14, 3—4) și diversele vase de lut. Printre acestea notăm un frumos ulcior cenușiu, de tehnică superioară, de fabricație indigenă, având o siluetă elegantă și o toartă împodobită cu o torsadă (fig. 15); o strachină primitivă cu luciu negru, cu patru toarte pe buză (fig. 16); o ulcăică primitivă, cu întreaga suprafață acoperită cu proeminențe (fig. 17); fragmentele unui *dolium* mare primitiv, câteva cioburi attice cu firnis negru, un ciob cu *graffito* constând din câteva litere grecești două mânuși de amfore cu stampile thasiene (fig. 19, 4), un fragment de mănășă bicilindrică de amforă cu gradațiuni practicate ulterior, poate în scop metric (fig. 20, 3), un ciob de vas elenistic cu figuri în relief, printre care și efigia unui *Eros* (fig. 21), diverse fragmente de cupe deliene (fig. 22, 1—3), etc. Ca arme, avem câteva fragmente de lame de spade de fier, numeroase săgeți de bronz, romboidale ori cu trei tăișuri, de tip „scythic”, un fragment de mâner de os dela o spadă (fig. 20, 4), o garnitură de bronz dela o armă similară și două garnituri de bronz și de fier dela teci de spade (fig. 19, 1, 2). Obiectele de toaletă și de podoabă sunt de asemenea reprezentate copios: fragmente de oglinzi de bronz, piepteni mici de os (fig. 19, 3), cercei și verigi de bronz și de



Fig. 7. — Obiecte de pe treapta de mijloc a Barbariei (cultura Monteoru): 1 și 2. Fragmente de toarte de vase cu simulacre de figuri umane în relief (3/5); 3. Cuțit de bronz (1/2); 4. Fragment ceramic cu decor compus din semicercuri imprimate (4/7).

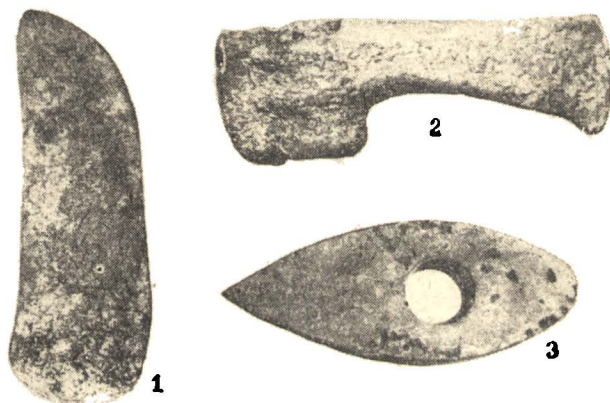


Fig. 8. — Obiecte de pe treapta de mijloc a Barbariei (cultura Monteoru): 1. Cuțit de gresie (1/2); 2. Secure de bronz cu coaste în relief și cu ceafa prelungită (2/5); 3. Secure de piatră lustruită (3/7).



Fig. 9. — Strachină de pe treapta superioară a Barbariei (prima epocă a Fierului), decorată pe buză cu caneluri oblice (1/5).

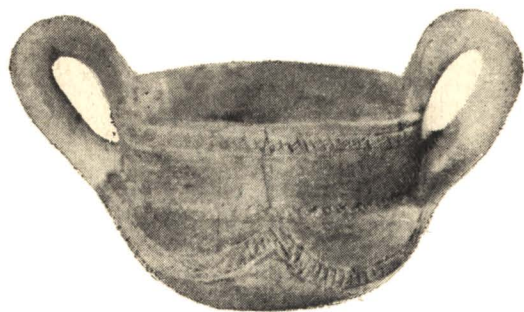


Fig. 10. — Cană cu toarte supraînălțate, din prima epocă a Fierului; decorată cu incizii (2/5).



Fig. 11. — Fragment de vas din prima epocă a Fierului, decorat cu impresiuni de dinți de pieptene umplute cu substanță albă (1/1).

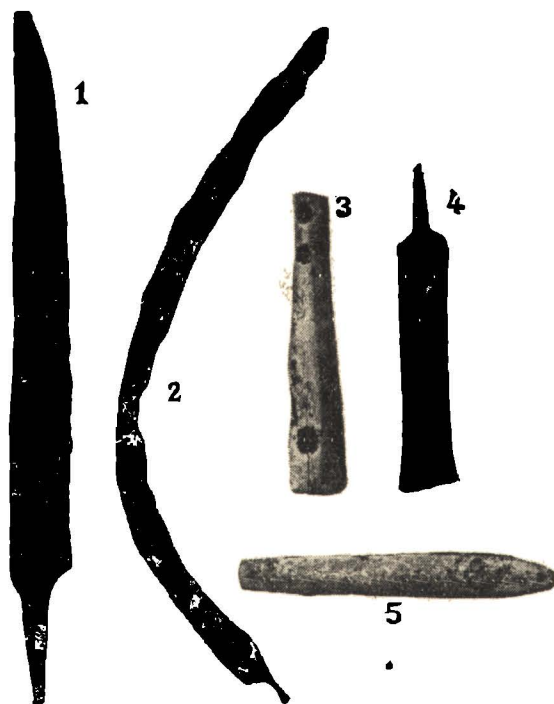


Fig. 12. — Obiecte din a doua epocă a Fierului (cultura getică): 1. Cuțit de fier de dimensiuni mari (1/3); 2. Secere de fier (1/3); 3. Prășelele de os ale unui cuțit de fier (1/2); 4. Sulă de fier cu mâner de os (1/2); 5. Briceag de fier cu prășele de os (1/2).

teca Muzeului de ...

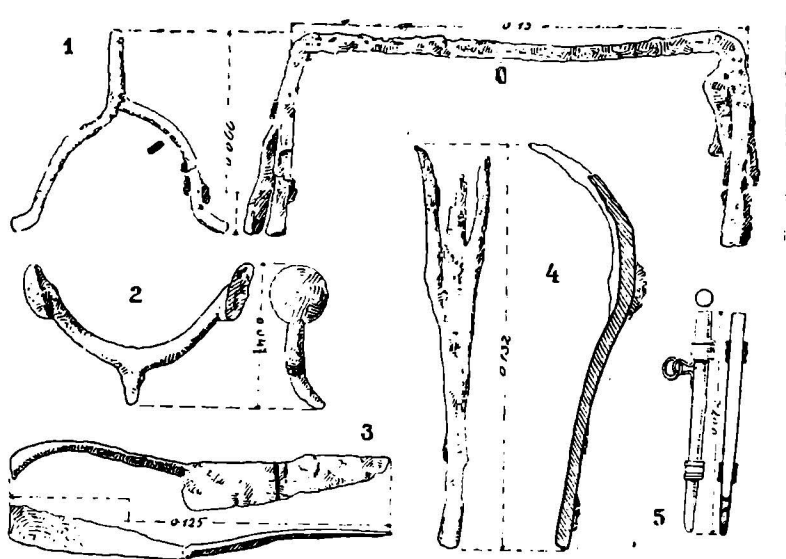


Fig. 13. — Obiecte din a doua epocă a Fierului (cultura getică) : 1. Suport de fier pentru frigare; 2. Pinten de fier; 3. Furculiță-cârlig de fier, cu trei dinți; 4. Fragment de foarfece de fier; 5. Tub de bronz pentru ace de cusut.

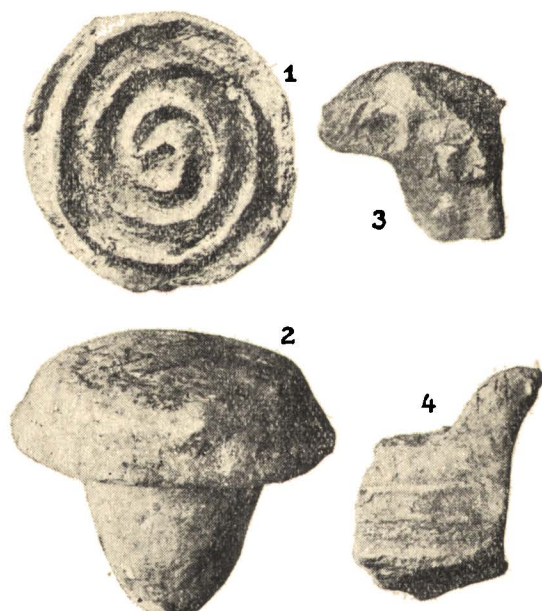


Fig. 14. — Obiecte de lut din a doua epocă a Fierului : 1. Fața cu decor spiral a unei pintadera (1/2); 2. Dop de amforă (1/2); 3—4. Protome de berbeci dela un suport de frigare (1/3).

argint (fig. 23, 5), ac de podoabă de argint, cu capătul răsucit în ochiu (fig. 19, 5), brățară de bronz cu protome stilizate în formă de capete de șerpi (fig. 23, 1), mărgelile de sticlă multicoloră și de cornalină, dintre care câteva sunt înșirate pe un fir de bronz, o perlă de bitum, alta de chihlimbar, garnituri conice de bitum acoperite cu o pojghiță de argint și decorate cu incizii (fig. 23, 4), amulete făcute din melci și scoici de mare (fig. 24, c), numeroase fibule de tipuri: trace (fig. 24, d—g), La Tène II (fig. 25, 1-2, 5) și La Tène III (fig. 25, 3-4 și 26, 1-4). Din lut, în afară de nenumăratele fusaiole, de cioburile rotunzite, de greutatele piramidale, de vâscioarele în miniatură, sunt de remarcat două *pintaderas*, pecetii cu desen spiral (fig. 14, 1) și mai multe simulacre de figuri umane rudimentare făcute în scop magic, printre care unul reprezintă două figuri îmbrățișate. S'au găsit, răsleț, și multe monete dace, imitate după piesele macedonene ale lui Filip, unele de argint, altele de aramă. De asemenea menționăm două monete histriene de argint și una callatiană de bronz. S'au găsit, firește, și foarte multe oase de animale, ca resturi de bucătărie. Printre ele, e de menționat o falcă de pește mare de Dunăre.

Una din descoperirile cele mai interesante din acest an, din straturile de cultură getică dela Poiana, constă dintr'un vas primitiv negru, de un timp comun (fig. 24 a), fragmentar, găsit în KF și conținând un mic tezaur de obiecte: mai multe verigi de fier, poate dela niște zăbale, cinci fibule de bronz, de tipurile trace cu apendice vertical (fig. 24 d, f) și cu apendice în formă de S (fig. 24 d—e), 14 brățări de bronz simple și spirale (fig. 24 h—j; 27, j), doi ghioci de mare, mici, tăiați spre a servi ca amulete (fig. 24 c), opt perle mărunte, făcute probabil din dinți de animale, două fragmente de tablă de bronz, un pandantiv de tablă de bronz, de formă semilunară, decorat cu puncte bătute (fig. 27, 2), un nasture concav de bronz (fig. 27, 3), un mic fragment de tub de tablă de bronz, două plăci trapezoidale de lemn conservat în rugină, având la mijloc o bucată de piele ori de stofă, bucăți mici de piele albă, resturi de pânză imprimate în rugină. Totul era prins într'o masă compactă de rugină produsă de verigile de fier și închiegată în forma vasului. Din masa de rugină, n'au putut fi scoase decât o parte din obiecte: celelalte formează încă un conglomerat puternic cimentat (fig. 24 b). E vorba de un mic depozit al unui locuitor al așezării corespunzătoare stratului cenușiu inferior (Poiana II 1), din sec. IV în. e. n., uitat într'un ungher de locuință.

Din straturile superioare, Poiana III—IV, care au fost cercetate în suprafața L' și în spațiile intermediare LJ, LH, KKF și C'', precum și din gropile corespunzătoare din L și KF, sunt demne de amintit, printre multe altele, un opaiț roman (*lucerna*) cenușiu, cu decor în relief, acoperit cu un smalț subțire (fig. 18), un ciob cenușiu de tehnică superioară, prezentând ca decor un triscel lucios (fig. 20, 2), cioburi de vase romane de import, cu decor pictat ori în relief (fig. 20, 1), un fragment de ansă de vas de bronz (fig. 23, 6), mai multe vârfuri de săgeți de fier, plate ori cu trei tășuri; un scarabeu egiptean de sticlă (fig. 23, 3), un picior de cal, de bronz, fragment dela o statueta romană (fig. 23, 2), numeroase fibule La Tène III (fig. 26, 5) și din sec. I e.n. (fig. 26, 6—7):

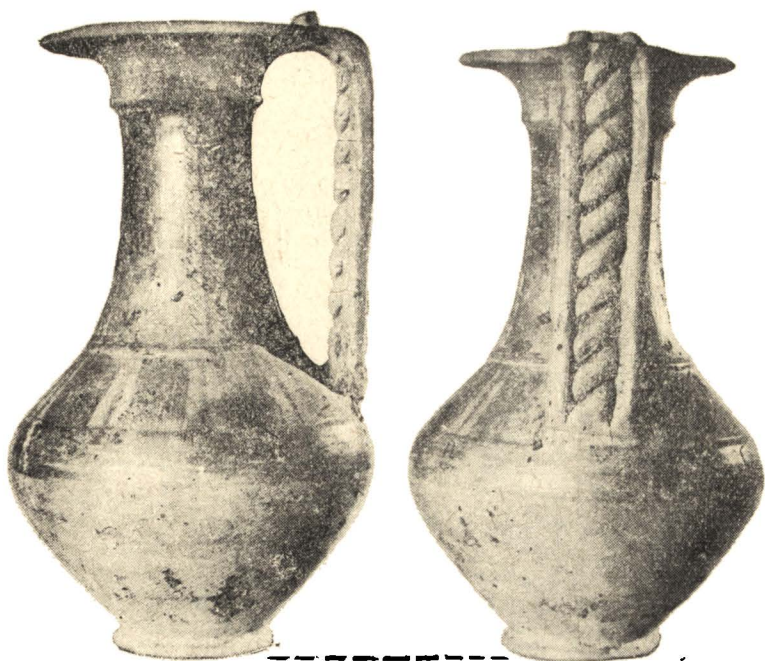


Fig. 15. — Ulcior cenușiu de tehnică superioară (fabricație getică locală), de pe treapta superioară a Barbariei (epoca a doua a Fierului), decorat cu linii lustruite și prevăzut cu o toartă modelată în torsadă (profil și față). Mărimea: 2/7.

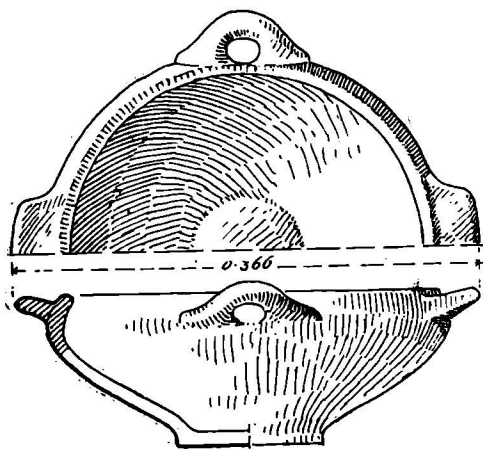


Fig. 16. — Strachină primitivă lustruită, de pe treapta superioară a Barbariei (a doua epocă a Fierului).



Fig. 17. — Treapta superioară a Barbariei (cultura getică din a doua epocă a Fierului) ulcică decorată cu numeroase proeminențe, descoperită într'un mormânt de înhumatie (3/5).

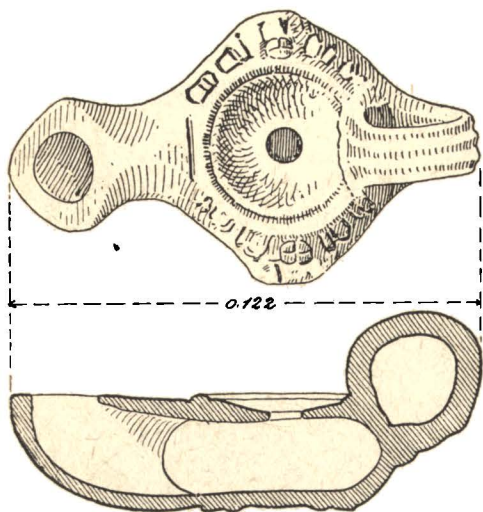


Fig. 18. — Opaț roman de import (*lucerna*), cenușiu, decorat cu motive în relief și acoperit cu un smalt subțire.

Fig. 19. — Obiecte din a doua epocă a Fierului: 1. Garnitură de fier ajutată dela o teacă de spadă; 2. Garnitură de bronz dela vârful unei teci; 3. Pieptene de os; 4. Stampilă thasiană de pe o mânășă de amforă de import; 5. Ac de poadoabă, de argint.

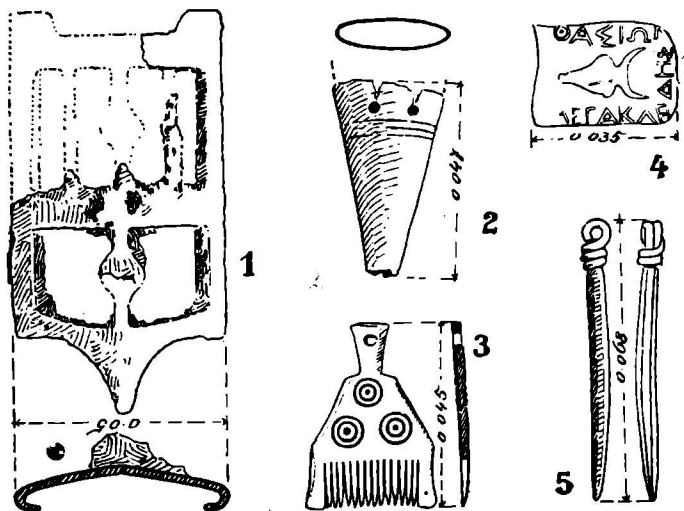


Fig. 20. — Obiecte dela sfârșitul epocii a doua a Fierului: 1. Fragment de vas roman de import, pictate cu motive roșii pictate și cu serii de frunze de iederă în relief (3/7); 2. Ciob de pateră cenușie, de tehnică superioară, decorată pe fund cu linii lucioase formând un triscl (1/2); 3. Fragment de mânășă de amforă bicilindrică, prezentând gradațiuni crestate, poate în scop metric (1/2); 4. Măner de os dela o spadă (1/2).

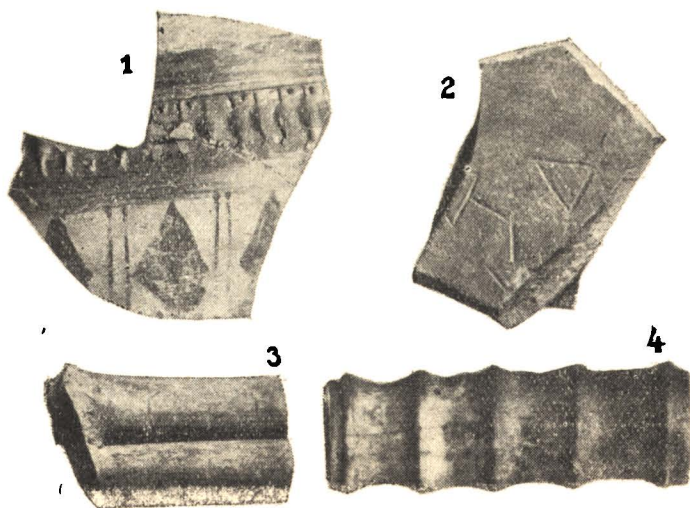




Fig. 21. — Fragment de vas fin elenistic de import, decorat cu figuri în relief, aplicate (un personaj feminin drapat și un Eros).
Mărime: 5/7.

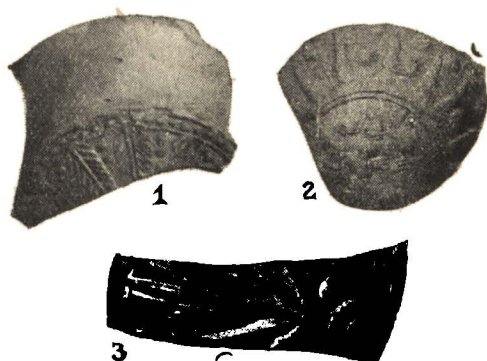


Fig. 22. — Fragmente de cupe cenușii de tehnică superioară, lucrate de localnici după tipare deliene de import din secolele II—I î.n. Mărimea: 1—2: 3/8; 3: 2/3.

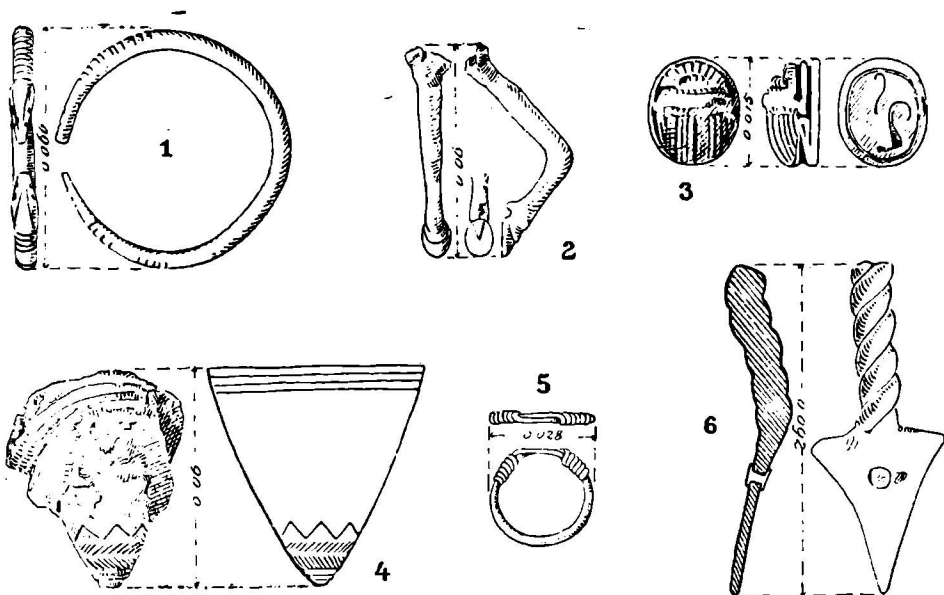


Fig. 23. — Obiecte din a doua epocă a Fierului: 1. Brățară de bronz cu extremitățile modelate în formă de capete de șerpi; 2. Fragment de statueta romană de bronz, reprezentând piciorul unui cal; 3. Scarabeu egiptean de sticlă; 4. Garnitură de bitum acoperită cu o pojghiță subțire de argint, decorată cu incizii; 5. Inel de argint; 6. Fragment de ansă dela un vas de bronz.

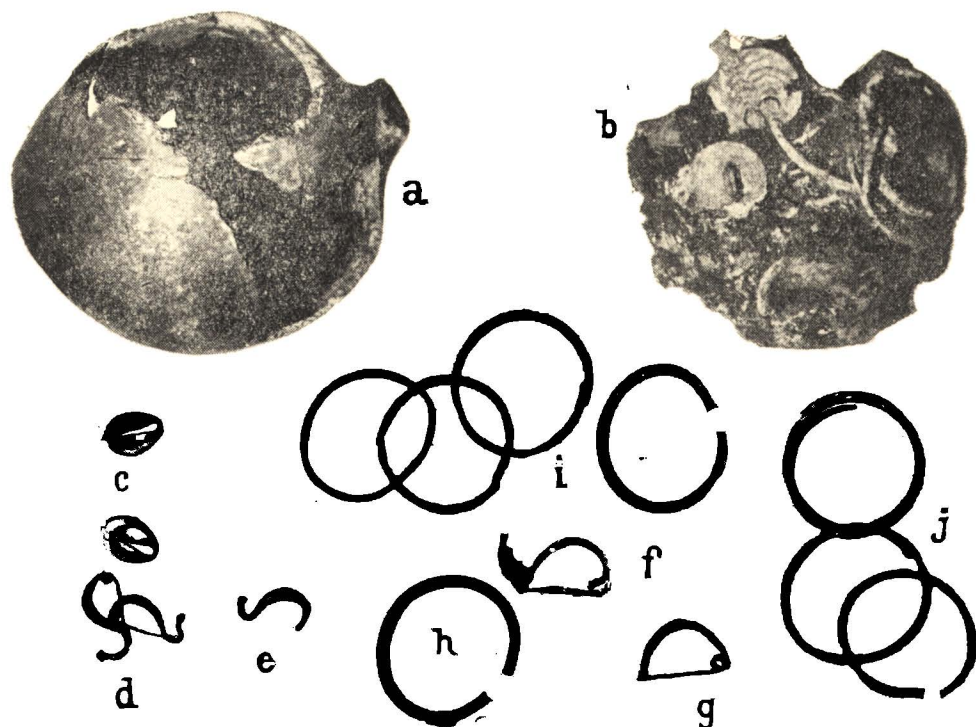


Fig. 24. — Depozit de obiecte de pe treapta superioară a Barbariei (cultura getică din a doua epocă a Fierului): a) Vas fragmentar primitiv cu luciu negru, în care se afla depozitul; b) Depozitul conținut în vas, formând un conglomerat cimentat prin rugină compactă de fier; c—j) Parte din obiectele scoase din conglomerat: c) amulete formate din ghioci mici de mare; d) două fibule trace de bronz prinse una de alta; e—f) alte fibule de bronz trace; g) fibulă tracă de bronz, având appendicele rupt; h—j) brățări de bronz. Mărimea: 1/3.

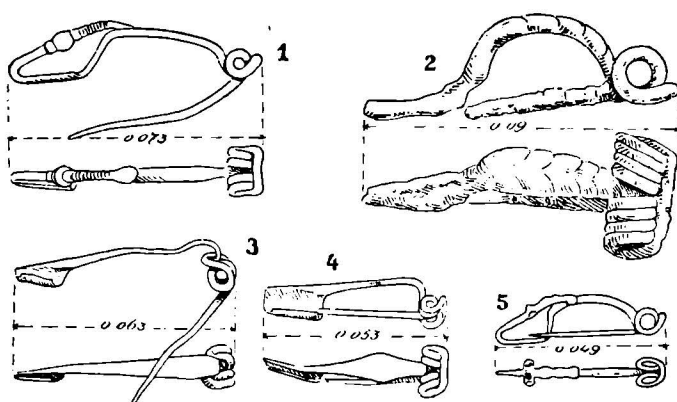


Fig. 25. — Fibule de bronz din a doua epocă a Fierului: 1—2. Tip La Tène II; 3—4. Tip La Tène III; 5. Tip La Tène III.

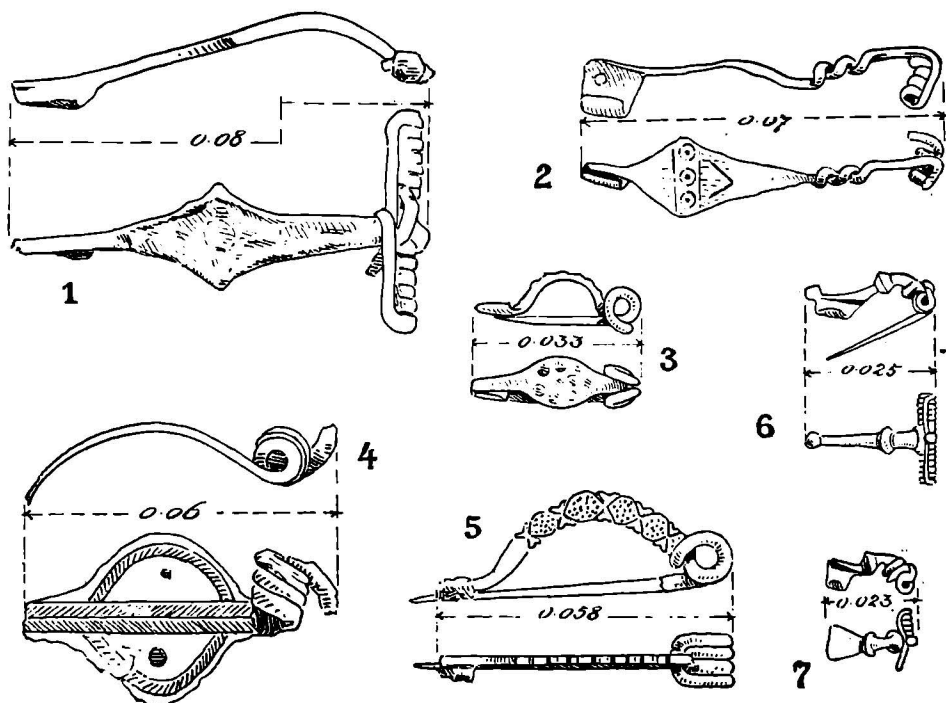


Fig. 26. Fibule de bronz dela sfârșitul epocii a doua a Fierului: 1—5. Tipuri La Tène III; 6—7. Tip provincial roman din secolele I—II e. n.

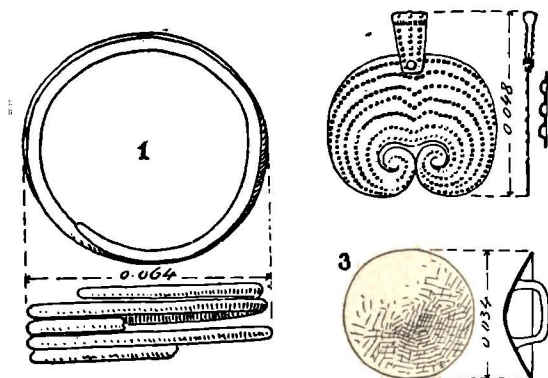


Fig. 27. — Obiecte de bronz din același depozit; 1. Brățară spirală; 2. Pandantiv format dintr-o placă de bronz semilunară cu vârfurile în volute, decorată cu puncte produse prin batere; 3. Nasture emisferic.

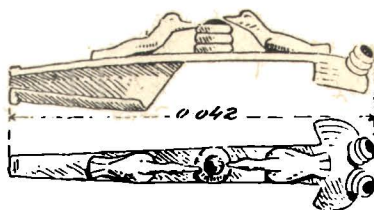


Fig. 28. — Fibulă de bronz de tip Nauheim (secolul I e. n.), decorată cu două păsărele în relief adăpându-se într-un vas reprezentat printr-un cilindru de sârmă spirală, având în mijloc o hobiță de sticlă indigo. Două cilindre similare se văd și deasupra capului fibulei. Import roman.



Fig. 29. — Vase cenușii de tehnică superioară (fabricație getică locală), din a doua epocă a Fierului. Mărimea: 1: 1/2; 2: 1/3; 3: 3/8; 4: 1/5.



Fig. 30. — Vase cenușii de tehnică superioară (fabricație getică locală), din a doua epocă a Fierului: 1. Cupă cu picior, decorată cu linii lustruite; 2. Oală sferoidală. Mărimea: 1/5.

o mică fibulă de bronz de tip Nauheim, decorată cu păsărele în relief, adăpându-se dintr'un vâscior, închipuit printr'o jumătate de mărgică albastră de sticlă (fig. 28); mai mulți denari romani republicani de argint, cu contramarcă; o monetă de bronz dela August și un denar de argint dela împăratul Tiberiu, menționat mai sus.

În privința considerațiunilor generale, schițate în raportul nostru de anul trecut, descoperirile prilejuite de săpăturile din 1951, dela Poiana, nu prezintă niciun element destinat să le modifice. Doar constatarea că majoritatea obiectelor recente se opresc la sec. I e.n. și că niciun obiect nu poate fi cert datat într'o epocă mai nouă, cu excepția acelor câteva pe care le-am precizat în acel raport (*St. și Cerc. Ist. V.*, 1951, I, p. 191—194), menține problema sfârșitului acestei stațiuni într'un provizorat, care urmează să fie lămurit cu prilejul unui studiu viitor al bogatului material descoperit în săpăturile de până acum. În orice caz, putem afirma cu certitudine că faza celei mai mari înfloriri a *Piroboridavei* e anterioară cuceririi Daciei de către Traian. E din vremea când populația autohtonă de aci își urma în libertate evoluția sa economică și socială dela organizarea gentilică la sclavagism, primind de sigur puternice influențe greco-romane, dar trăind în forme autonome.

CERCETARILE DIN APROPIEREA CETAȚUII

În 1951 au fost executate și trei mici sondagii în afară de *Cetățuie*, la o depărtare de 100 până la 200 m spre SE și spre S, în cartierul de V al satului Poiana. Cu acest prilej s'a constatat extinderea continuă a straturilor de așezări din Poiana III—IV și în această parte, cu aceeași intensitate și bogăție ca și în *Cetățuie*, pe o adâncime de circa 1 m—1,20 m. Constatări similare se făcuseră în campania precedentă, din 1950, printr'un sondagiu practicat la punctul Iernaia, pe coasta Siretului, la 400 m S de *Cetățuie*.

S'a procedat și la inventarierea și determinarea topografică a tumulilor din imediata apropiere a stațiunii, cu ajutorul tov. Ing. D. Paghida din Iași. Sunt în total nouă tumuli, dintre care patru, afară din sat, la cca 1 km N de *Cetățuie*, aproape de coasta Siretului: *Movila Hârtop* (punct trigonometric, cota 308), *Movila cu Spini*, o movilă plată între acestea două, și *Movila cu Pietre* (așezată chiar pe muchia râpei Siretului și distrusă în mare parte din pricina eroziunilor). Ceilalți cinci tumuli se găsesc în vatra satului Poiana, la E și SE de *Cetățuie*: doi la cca 300 m E de *Cetățuie*, la N de drumul care duce spre biserica din *Țicău*, unul mai mare în ograda lui *Ghiță Albu* și altul, plat, pe locul *Comitetului școlar*, un al treilea, tot plat, în mijlocul satului, în curtea lui *Gh. Gafton*, altul, înalt, în curtea lui *Perede Voicu* și în sfârșit altul, spre SE de *Cetățuie*, în curtea lui *Petre Pamfil*. Din cei nouă tumuli, trei au fost săpați de localnici în trecut, cu rezultate necunoscute (acela dela *Perede Voicu*, acela dela *Gh. Gafton* și *Movila cu Spini*), iar doi au fost cercetați în scopuri științifice în 1928, 1931 și 1936 (*Movila cu Pietre* și *Movila Hârtop*), cu rezultate încă inedite. *Movila cu Pietre*, distrusă în mare parte, conținea un strat continuu de prundiș și de bolovani de râu și urme de bârne de lemn. *Movila Hârtop*, răvășită

cu prilejul diverselor instalări de semnale geodezice de categoria I, conținerea resturilor unui bogat mormânt de incinerare din sec. I e.n. (materialul a fost depus la Muzeul Național de Antichități din București). Ceilalți patru tumuli menționați par a nu fi fost săpați niciodată. N'am avut nici timpul, nici mijloacele necesare pentru a întreprinde explorarea vreunuia din ei în această campanie.

SONDAGIILE DIN AFARA SATULUI POIANA

În 1951 am executat sondagii în satele Hulești și Diaconi, precum și în raioanele Adjud și Bacău, pe malul drept al Siretului, la Ciorani, Mândrișca și Răcăciuni.

Hulești

Sondagiile de aci s'au făcut pe promontoriul *Pleșa*, situat pe coasta înaltă din stânga Siretului, la cota 261, la 700 m S de marginea satului Hulești și la 2,5 km S de Cetățuia dela Poiana (cf. *St. și Cerc. Ist. V.*, 1951, I, p. 210). S'a constatat o așezare din treapta de mijloc a Barbariei (epoca Bronzului). Stratul de cultură, constând din resturi de locuințe (cenușă și cioburi), e de o grosime inegală, între 0,25 și 0,80 m. Resturile de locuințe, neconstatate *in situ*, ci aruncate în desordine, sunt dense numai în locurile adânci până la 0,80 m, pe suprafețe izolate și limitate, probabil în gropi de bordeie. Ceramica denotă tipuri caracteristice culturii Monteoru și nivelului celui mai vechiu dela Poiana. S'a găsit și un vârf de săgeată de silex lucrat cu multă finețe, cu bază concavă.

Diaconi

S'au practicat sondagii la cca 1½ km S de acest sat, pe coasta Hăntășilor, la locul numit *Calud* (nu „Caldu“, cum a apărut acest nume în raportul din anul trecut), un promontoriu cuprins între torenții Râpa Moșului (pe hartă „Valea Fetelor“) și Râpa Roșie. Locul se află la 4 km E de Cetățuia dela Poiana. Cercetările noastre au constatat o stațiune foarte întinsă, dar cu un strat subțire, de cca 0,30 m în medie, întrerupt din loc în loc de gropi pline cu cenușă și cu resturi de vetre. Ceramica datează, în proporție covârșitoare, din La Tène II, aparținând culturii getice din stratul II 1 din Cetățuia dela Poiana. Nu s'au găsit decât cioburi primitive, poroase sau lucioase și câteva fragmente de amonfe de import. Niciun ciob cenușiu de tehnică superioară. S'au constatat și câteva cioburi foarte puține, din treapta de mijloc a Barbariei, printre care e foarte interesant un fragment de idol plat dela sfârșitul Eneoliticului, aparținând unei figurine antropomorfe feminine, decorate cu linii imprimate cu sfoară. Acest fragment, identic cu idolii descoperiți în 1950 în stațiunea de tip Usatova dela Foltești, reprezintă cel mai vechiu document arheologic contatat până acum în vecinătatea Cetățuii dela Poiana. Pe o mare întindere în jurul acestei localități nu se cunoșteau, înainte, resturi mai vechi decât cultura Monteoru.

Ciorani (com. Pufești, rm. Adjud, reg. Putna)

În această localitate, situată în fața Poienii, la 5 km spre V, peste Siret (*St. și Cerc. Ist. V.*, 1951, I, p. 210), s'au făcut cercetări în stațiunile *Țintirim* și *Fântâna-din-Câmp*, pe terasa joasă de pe dreapta Siretului, între calea ferată și șoseaua națională Mărășești-Adjud. La Țintirim, pe o arie întinsă, se găsesc resturi din epoca Bronzului, aparținând culturii Monteoru. Sondagiile s'au practicat pe un grind de mică înălțime din mijlocul acestei arii, de pe terenul locuitorului Dionisie Agachi din apropierea șoselei naționale, la V de pâraul Ezăturii. S'a tras în lungul grindului o secțiune de 40 m lungime pe 2 m lărgime dela E la V. Stratul de cultură, în acel loc gros până la 2 m, conține resturi de așezare nestratificate, îngrămadite la întâmplare. S'au găsit numeroase fragmente ceramice monteoriene, la fel cu acelea din nivelul cel mai vechiu dela Poiana, fragmente de topoare de andezit lustruite și cuțite de gresie. Spre N de acest loc, în apropiere de șoseaua comunală Ciorani-Movilița, se găsesc alte grinduri, simple formațiuni naturale. Nu sunt continui, cum apar pe harta mare, unde sunt arătate ca formând un cerc, și nici nu reprezintă un „ring avar”, cum susținea C. Zagoritz (*Valurile din Pannonia, Dacia și Pen. Balc.*, 1938, p. 27-28). Pe unul singur din aceste grinduri, situat la E de pâraul Ezăturii, se găsesc la suprafață cioburi amestecate din epoca Bronzului (cultura Monteoru), din La Tène și din vremea romană. Cealaltă stațiune în care s'au făcut sondagii în 1951, *Fântâna-din-Câmp*, se află la cca 500 m S de grindul lui D. Agachi, pe un mic colț al terasei situat între valea Siretului și un iaz. Pe acest colț de terasă se găsesc resturile unei așezări neolitice, cu ceramică precucuteniană și protocucuteniană. S'au constatat resturi de locuințe, gropi, multe rășnițe primitive și numeroase fragmente ceramice, dintre care miciumul Cucuteni A. Câteva cioburi prezintă incizii de stil tripolian din faza A (Passec). La suprafață, în stratul vegetal, s'au constatat și cioburi getice din epoca romană. Tot aci, locuitorii din Ciorani au descoperit și câteva schelete, fără inventariu, dintre care unul culcat pe spate, cu genunchii îndoiți și cu brațele îndreptate spre umeri, întocmai ca acelea apărute în stratul II 1 dela Poiana. Mai de mult, în acel loc, s'au descoperit, întâmplător și răsleț, câteva monete, dintre care una de bronz din Callatis, una romană de argint dela Commodus și alta de bronz dela Constantin cel Mare.

Mândrișca (rm. Adjud, reg. Putna)

La E de sat, în apropierea răscrucii dintre drumul Mândrișca-Rogoaza și șoseaua națională Adjud-Bacău, între această șosea și calea ferată, pe botul de deal numit *Titelca*, făcând parte din terasa din dreapta Siretului, la S de pâraul Valea Seacă, pe râpile numite „La Maluri”, se află o întinsă stațiune din treapta de mijloc a Barbariei (epoca Bronzului) cu cioburi din cultura Monteoru. Urme mai bogate, aparținând exclusiv acestei culturi, s'au constatat, prin sondagiile făcute de colectivul Poiana în 1950 și 1951, la punctele „Valea Seacă”, „La Stejar” și la „Puțul Poștei”. Cu prilejul sondagiilor din 1951 s'au descoperit pe această arie și fragmente ceramice neolitice precucuteniene, de tip Izvoare I.

Răcăciuni (rn. Băcău)

La SE de acest sat, la cca 500 m VSV de gară, pe un promontoriu dominant, desprins din terasa superioară din dreapta Siretului, la poalele căruia se află satele Siliște și Broșteni, s'a constatat o stațiune din epoca Bronzului cu un strat gros de 0,60 m, conținând ceramică de tip Monteoru. Pe acest promontoriu, numit *Cetățuia*, colectivul Poiana a executat sondagii în 1950 și 1951. E o acropole cu o suprafață oarecum patrulateră de o jumătate de hectar, despărțită de restul terasei printr'un șanț lung care la origine pare a fi fost artificial. Imprejur, restul dealului, numit *Chiscău*, prezintă la suprafață, pe o mare întindere, resturi monteoriene la fel cu acelea de pe Cetățuie. La cca 1 km spre V de acest punct, dincolo de pâraul Broștenilor, pe culmea dealului *Delurenilor*, dela SV de satul Răcăciuni, s'a constatat o altă stațiune cu ceramică de aceeași epocă. De asemenea, în mijlocul satului Răcăciuni, pe dealul dealului *Pietroasa*, la cca 200 m S de biserică, s'a descoperit o stațiune cu ceramică de tip Monteoru. În sfârșit, în marginea de N a satului, pe muchia malului înalt din dreapta Siretului, pe dealul *Vrabie*, la cca 100 m N de cimitirul catolic, s'au găsit rare cioburi neolitice de aspect cucutenian, fără pictură păstrată.

RECUNOAȘTERI ÎN RAIONUL TECUCI

În afară de sondagiile menționate, colectivul șantierului Poiana, a executat și o serie de recunoașteri în raionul Tecuci și în raioanele vecine. Descriem mai întâiu rezultatele aceloră din raionul Tecuci.

Buciumeni

S'au făcut și anul acesta recunoașteri în stațiunea dela *Pisc*, la N de sat, confirmându-se constatările de anul trecut (*St. și Cerc. Ist. V.*, 1951, I, p. 215). S'au găsit și de data aceasta cioburi de cultură getică din epoca La Tène III-romană.

Vizurești

S'au completat semnalările de anul trecut din această localitate (*St. și Cerc. Ist. V.*, 1951, I, p. 216) prin recunoașteri mai insistente. În marginea de S a satului, în pătura aluvionară actuală, tăiată de albia pâraului Tecucel, la nivelul de 3 m, s'au constatat resturi din epoca geto-romană: fragmente de chirpici arși, cioburi poroase cu brăe și linii incise paralele, trase cu pieptenele, fragmente de vase cenușii de tehnică superioară, fragmente de amfore romane, toate risipite în desordine sub un strat gros de loess steril. Asemenea resturi se găsesc pe o mare porțiune a văii, spre N, până în mijlocul satului. E vorba de depuneri aduse de ape din vreo stațiune situată spre N, în susul pâraului. O asemenea stațiune, cu resturi de aceeași epocă, în acea direcție, ar putea fi de exemplu aceea dela „Pisc”, de lângă Buciumeni, menționată la punctul precedent și situată la 7 km depărtare de Vizurești, pe un afluent al Tecucelului. În imediata apropiere a satului Vizurești încă nu s'a semnalat vreo așezare similară.

Brănești (com. Nicorești)

La cca 1 km SE de sat, la punctul numit *Piscul Ilenii*, pe malul drept al Tecucelului, în ruptura unui mal înalt, ros de apa acestui pârâu, se văd gropi răslețe cu cioburi getice din epoca romană, cu arsătură și cărbuni mulți. Cioburile pe care le-am adunat de aci sunt din categoria primitivă poroasă, decorate cu linii și cu valuri incise.

Brăhășești

La cca 800 m N de sat, în locul numit *La Chilii*, pe un promontoriu larg dintre două torente râpoase, cultivate cu vii, se găsesc urmele unei așezări cu cioburi din diferite vremuri, însă în majoritate din epoca neolitică și dela mijlocul epocii Fierului. Cioburile neolitice nu prezintă caractere suficiente pentru o datare mai precisă. Am găsit un topor plat de marnă dură, un fragment de lamă de silex, numeroase fragmente de vâlătuci arși, o margine de vatră plastică, un vârf de corn de cerb, cioplit. Din epoca Fierului, am constatat cioburi primitive cu caractere hallstattiene și din La Tène II (fragmente de vase de lut cu luciu negru și de vase poroase cu brăe în relief). Puține cioburi cenușii lucrate la roată. Niciun fragment de amforă. Am găsit și o secere de fier, datând poate dintr'o epocă mai recentă. În acest punct localnicii au găsit mai de mult și monete romane imperiale din sec. II e.n. (C. Solomon, *Un muzeu reg. în Tec.*, Tecuciu 1932, p. 10). — La 4 km S de sat, la marginea comunei Tepu, pe malul stâng al văii Băbăloaica (pe hartă numită „Puturoasa”), cam la 1 km de departe de confluența acestei văi cu valea Cernei, pe trei boturi de deal așezate la rând, se găsesc resturi de așezări din Neolitic și din epoca a doua a Fierului. Valea e înconjurată de păduri. Am constatat cioburi cu aspect cucutenian târziu, cu pictura distrusă, fragmente de lame de silex, un fragment de ghioagă sferoidală, de piatră, cu gaură la mijloc, un ciob decorat cu linii imprimate cu sfoara, de aspect Usatovo. Ceramica din a doua epocă a Fierului, de caracter getic, mai rară, constă din cioburi primitive cu luciu, cioburi primitive poroase, cioburi indigene roșiatice de tehnică superioară și fragmente de amfore grecești. Localnicii ne-au informat că resturi similare s'ar găsi și pe valea Cernei în sus, la 1 km de confluența cu Băbăloaica. Dar în acel punct n'am aflat decât rare cioburi de epocă recentă și un singur fragment antic, cenușiu, de tehnică superioară, de caracter probabil getic.

Oosîteni

La cca 1 km S de sat, pe pîntenul Dealului Cetății, dintre văile Berheciului și Zeletinului, se află locul numit *Cetățuia*, cu urmele unei fortificații vechi. Locul constă dintr'un platou trapezoidal, lunguiet, în suprafață de cca 3 ha, înconjurat cu un șanț și cu un val acoperit cu o masă continuă de vâlătuci arși, resturi ale unei palisade incendiate. Vâlătucii poartă urme de bârne groase, prismatice. Recunoașterile colectivului nostru au dat de cioburi din a doua epocă a Fierului, de tip Poiana II 2, anterioare vremii imperiale române, destul de dese și de răspândite pentru a atesta prezența unei așezări getice aci. Cum însă asemenea fragmente ceramice se găsesc calcinate în structura vâlătucilor

palisadei, rezultă că aceasta e de o dată mai nouă, pe care deocamdată n'am putea-o preciza pe cale direct arheologică. În acest loc au fost făcute sondagii, în 1929, de către Prof. C. Solomon din Tecuci, care a conchis că ar fi vorba de *Cetatea Berheciului*, pomenită în documentele moldovenesti în legătură cu operațiunile militare ale lui Ștefan cel Mare împotriva Turcilor în 1476 (*Bul. Com. Mon. Ist.*, XXII, 1929, p. 34-39). Faptul că pe la sfârșitul secolului trecut s'a descoperit aci, întâmplător, o spadă de fier din sec. XV face plausibilă această identificare.

Toflea

Pe drumul din mijlocul acestui sat am găsit un ciob cenușiu de tehnică superioară aparținând unui vas getic din a doua epocă a Fierului, de sigur provenind dintr'o așezare aflată prin apropiere. N'am putut identifica această așezare.

RECUNOAȘTERI ÎN RAIONUL ADJUD

Domnești

La cca 1 km NV de sat, la locul numit *Cetățuia*, pe o mică terasă din dreapta Siretului, s'au constatat **cioburi din epoca neolitică** (puține și insuficiente pentru o datare mai precisă), din epoca **Bronzului** (cultura Monteoru), din a doua epocă a Fierului (cultura getică Poiana II), din vremea romană (cioburi getice poroase primitive) și din sec. IV e.n. (cioburi roșii de tehnică superioară similare aceloră dela Poienesti). Cioburile sunt răspândite pe o suprafață întinsă, însă foarte rare.

Șișcani

Între albia Siretului și drumul Adjudului Vechiu-Șișcani, la S de sat și în vatra satului, s'au constatat cioburi rare din epoca Bronzului (cultura Monteoru) și din a doua epocă a Fierului.

Homocea

Pe coasta înaltă și împădurită din stânga văii Siretului, deasupra satului, se află un promontoriu impunător numit *Cetățuia* (cota 338), cu vedere amplă asupra regiunii dela confluența Trotușului. Nu s'a putut constata pe acest promontoriu nici cel mai mic indiciu de caracter arheologic. Prin urmare, stațiunea „preistorică” semnalată aci (*V. Pârvan, An. Acad. Rom., mem. secț. ist.*, XXXVI, p. 94) nu se confirmă. În schimb, la vreo 500 m spre E de acest punct, tot pe înălțimea împădurită, lângă o poiană de pe drumul dintre Poienari și Buda, de unde se desface drumul de coastă ce duce spre S, către Buciumeni și Poiana, pe muchia Dealului Cetății, perpendicular pe acest drum, se află un șanț cu val, lung de 30 m, cu direcția E-V. Extremitatea sa de E se află lângă drumul menționat; cealaltă se pierde în povârnișul pripor al coastei dinspre valea Siretului. Șanțul a fost săpat la baza unui perete natural format printr'o cută de teren înaltă de 2 m, care continuă și spre E de drum, în pădure, unde șanțul nu se prelungește. Pământul scos din șanț a fost aruncat parte peste marginea sa de jos, spre N, iar parte peste marginea

de S, deasupra peretelui pomenit, formându-se astfel un obstacol puternic, înalt de 3 m. Șanțul, acoperit azi cu un tufiș des, e bine păstrat. Nu s'a constatat niciun ciob și nici vreun alt obiect arheologic. Evident, acest obstacol de pe Dealul Cetății, având șanțul spre N, a servit, într-o epocă ce încă nu poate fi determinată, la zăvorîrea singurei căi de acces care, în această parte, pătrunde din valea Siretului în marele masiv păduros dintre Homocea și Poiana, pe spinarea unui deal longitudinal mărginit de pante repezi care coboară de o parte spre valea Siretului, de alta spre afluenții văii Berheciului. După cum a observat și C. Schuchhardt, care a cercetat această fortificație în 1885 (*Arch.-epigr. Mittheil.*, IX, 1885, p. 206), nicio legătură nu se poate face cu Valul din Moldova de Jos, al cărui șanț se află spre S și a cărui extremitate dinspre Siret e de căutat în dreptul Ploscuțenilor, la cca 8 km mai la S.

Ocheni (com. Huruești)

La cca 200 m SE de sat, pe un bot de deal dela N de satul Șarba, între două pârae, pe locul lui C. Trifan și al Pachitei Moise, pe marginea drumului dintre Șarba și Căuia, precum și la 100 m mai spre N, la *Stâna-la-Imaș*, colectivul nostru a constatat resturile unei așezări getice din epoca romană, constând din cioburi primitive poroase, cioburi cenușii de tehnică superioară și fragmente de amfore romane. S'a găsit și un ciob de aspect neolitic târziu, decorat cu alveole mici, precum și un ciob roșu de tehnică superioară, amintind urnele din sec. IV e.n. dela Poienеști.

Căuia de Jos (com. Huruești)

La marginea de S a satului, la E de drumul ce duce din fața Gospodăriei de Stat spre Negulești, pe proprietatea Gospodăriei, la cca 500 m N de șoseaua dinspre Tecuci, de pe valea Căuiei, lângă casa lui M. Drăguț, s'a constatat o stațiune întinsă, dar cu cioburi rare, datând din epoca romană (până în sec. IV e.n.) și din epoca feudală moldovenească.

Recea (com. Găiceana)

La 400 m N de sat, spre valea Morii, pe un bot scund de deal, tăiat de șoseaua comunală, pe locul lui I. Florea Țapu, se află o stațiune neolitică, prezentând un strat arheologic de 0,60 m grosime, cu mase de vălătuci arși. Colectivul nostru a constatat în acel loc cioburi fine de tip Cucuteni A, cu pictura neconservată, precum și un fragment de idol antropomorf feminin, decorat cu striatțiuni.

Căpotești (com. Neguiești)

La 700 m SV de sat, la locul numit *Ulm* sau *Fântâna-de-Piatră*, la poalele de E ale dealului Hurueștilor (= dealul Pandelei), în partea de V a izlazului, pe o proprietate care a fost a bisericii locale, s'a constatat o stațiune getică dela începutul erei noastre, cu cioburi rare, răspândite pe o suprafață întinsă. În acest loc s'au găsit de către localnici trei denari imperiali romani de argint, dela Vespasian, Traian și Adrian, un vârf de suliță de fier bine conservat și un vârf de săgeată de fier

romboidală cu peduncul. Aceste obiecte au fost încredințate colectivului nostru, care le-a depus la Muzeul Național de Antichități din București.

Palanca (com. Florești)

În acest sat, colectivul nostru a constatat două stațiuni, una situată în marginea de S a satului, pe locul lui Spiridon Postelnicu, pe un bot de deal mic, tăiat de drumul dinspre satul Condache, și alta la 400 m V de sat, în marginea pădurii de pe deal, la locul numit *Cioate*, pe ogorul lui Gh. Postelnicu. La suprafața ambelor locuri s'au găsit cioburi neolitice de aspect cucutenian, rare, fără elemente care să permită o datare mai exactă. Cele mai multe din cioburile culese sunt poroase, de factură grosolană, cu o culoare cenușie. Unul din aceste cioburi e acoperit cu serii orizontale de alveole. S'au găsit și câteva securi plate de marnă dură. Resturi similare, răslețe, se găsesc pe ambele pante ale văii Palanca dintre cele două așezări, pe distanță de cca 1 km.

Băcioiu (com. Corbasca)

La NE de Corbasca, în apropiere de Băcioiu, la 200 m V de valea Mățanilor, pe locul lui Petrache Pandele, la N de izlaz, pe o măgură de deasupra locului *La Budău*, s'a identificat o stațiune neolitică, probabil aceea pe care unele informații o semnalează sub numele de „Corbasca” ori de „Gherdana” (cf. *Dacia*, VII—VIII, 1937—1940, p. 103; *M. Dicț. Geogr. al Rom.*, IV, p. 300). Măgura e despărțită de dealurile dimprejur prin văi și printr'o șea scundă. S'au găsit: ceramică neolitică de tip Cucuteni A, cioburi fine cu pictura ștearsă, cioburi cenușii cu alveole, idoli antropomorfi feminini și masculini, fragmente de linguri.

Porcăreț

Imediat la E de sat, pe o înălțime dominantă, izolată, s'a cercetat o importantă stațiune din comuna primitivă (neolitică), de caracter Cucuteni AB și B. Stratul de cultură e gros și bogat. S'au găsit cioburi cu pictură trichromă de stil AB, cioburi poroase cu brăe, prezentând caracterele fazei Cucuteni B, o toartă cu multe proeminențe pe latul, un idol antropomorf feminin, o secure plată de marnă albă.

RECUNOAȘTERI ÎN RAIÓANE DIFERITE

Dealul Dienet (com. Pâncești, rn. Bacău)

În apropierea acestui cătun, pe panta de S a dealului Dienet, colectivul nostru a examinat mai multe șanțuri cu valuri de întindere limitată, resturi ale unor fortificații locale de epocă nedeterminată. Nu s'a găsit niciun ciob și nici vreun alt fel de obiect databil. Locul e numit *Apărătoarea* sau *Gătișești* ori *Gălășești*. Șanțurile nu prezintă niciun fel de prelungire spre E pentru a putea justifica eventual ipoteza unui val deacurmezișul podișului Moldovei, spre Prut, așa cum propunea Tocilescu (*Fouilles et rech.*, p. 48, harta).

Bodeasa (com. Vultureni, rn. Zeletin, reg. Bârlad)

La 200 m SV de sat, pe coastă, lângă drumul spre Căuia, la N

de dealul împădurit al Tăieturii, s'a cercetat o stațiune getică din a doua epocă a Fierului (Poiana II 2), conținând un bogat material ceramic: cioburi primitive poroase, de aspect cenușiu, cu brâe, alveole și proeminențe, cioburi primitive, cu luciu cenușiu, unele cu ornamente simple în relief, fragmente cenușii de tehnică superioară (printre care un picior de cupă și multe fusaiole.

Călimănești (rn. Panciu, reg. Putna)

În raportul nostru de anul trecut (*St. și Cerc. Ist. V.*, 1951, I, p. 210), această localitate a fost menționată din inadvertență sub numele de „Calonfirești”, care nu există în această regiune și, pe bază de informații neverificate, a fost considerată ca având o stațiune din epoca Bronzului. Recunoașterile făcute în 1951 au infirmat această datare. E vorba în realitate de o așezare getică din epoca romană, contemporană cu ultimul strat dela Poiana, situată în marginea NV a satului, pe terasa joasă din dreapta Siretului, între calea ferată și șoseaua națională Mărășești-Adjud, în preajma km 29 de pe această șosea. În lutăriile dela N de sat, se văd vetre *in situ* și gropi dese cu cenușă, pământ ars și cioburi poroase primitive și cenușii de tehnică superioară. Resturi similare se găsesc pe o întindere de vreun km, până în mijlocul satului Călimănești. Cu prilejul recunoașterilor noastre, am recoltat de pe această arie și câteva vase întregi. Stratul arheologic, în afară de gropi, măsoară numai 0,30 m grosime.

Cu prilejul drumurilor de ducere și de întoarcere cu autocamionul, între București și Poiana, colectivul nostru a recunoscut și următoarele două așezări aflate în apropierea șoselei naționale Ploiești-Focșani:

Pietroasele (rn. Mizil, reg. Buzău)

La 3 km N de șosea, chiar în mijlocul comunei Pietroasele, prin ogrăzile și sub casele locuitorilor, se află un castru antic, patrulater, de cca 180 pe 140 m, cu ziduri făcute din piatră cu mortar. Pe colțul de SV al castrului a fost clădit localul Sfatului popular local. Piatra din structura zidurilor e mărunță, rotundă, de râu, ori colțuroasă, neregulată, de carieră. Mortarul, foarte solid, constă din var amestecat cu fărâme de cărămidă pisată. Totul dovedește o tehnică romană. Cioburile descoperite la suprafață prezintă caractere romane târzii, poate din sec. IV e.n. În orice caz, e vorba de un monument important, care nu poate fi lămurit numai prin datele săpăturilor din 1866 (cf. Al. Odorescu, *Le trésor de Pétrossa*, III, p. 20 sqq.), puține, răslețe și insuficient publicate, ci necesită cercetări noi mai ample.

Obrejița (com. Slobozia Bradului, rn. R.-Sărat)

La V de sat, pe terasa din dreapta râului Slimnic, s'a recunoscut o întinsă stațiune cu elemente din epoca Bronzului (cultura Monteoru) și din vremea romană târzie, probabil sec. III—IV e.n. Stațiunea e tăiată de șoseaua națională și a fost semnalată pentru prima oară în 1949, cu prilejul lucrărilor de rectificare a șoselei. Se găsesc numeroase cioburi de ambele părți ale tăieturii șoselei precum și pe o mare întindere de pe izlazurile vecine.

VALUL DIN MOLDOVA DE JOS

Colectivul șantierului Poiana a procedat și la o serie de recunoașteri pe traseul Valului din Moldova de Jos, dintre Ploscuțeni pe Siret și Stoicani pe Prut, spre a împlini lacunele care subsistau până acum în cunoștințele noastre cu privire la continuitatea acestui traseu. Aceste lacune se refereau la două porțiuni importante: una în fostul județ Tecuci, între Tecucel și Ploscuțeni, cealaltă în fostul județ Covurlui, între Cudalbi și Fântânele. Cele mai insistente cercetări au fost făcute de noi în prima porțiune, în partea de V, între Tecucel și Ploscuțeni, nu numai fiindcă această parte se află mai aproape de Poiana, dar și pentru motivul că e aceea pe care valul s'a păstrat mai puțin (cf. *St. și Cerc. Ist. V.*, 1950, II, p. 169—170).

Am verificat mai întâi cu amănunțime urmele valului din dreptul satului Tecucel. Venind din SE, dinspre pădurea Prisaca (sau Cincu), valul se păstrează încă foarte clar pe marginea viilor dela V de satul Țepu până la cca 200 m S de șoseaua comunală Tecucel-Țepu, cu șanțul continuu spre SV. Mai departe, în direcția NV, valul e complet nivelat. Urma sa reapare la cca 500 m la N de această șosea, foarte ștearsă, ca o fâșie bombată, scundă de mai puțin de o jumătate de metru și lată de cca 40 m. Apoi continuă fără întrerupere, în aceeași stare, pe marginea de V a șleaului numit *Drumul Troianului*, prin viile și grădinile dela E de Tecucel, pe o lungime de cca 2 km. Pe această porțiune, șanțul nu mai e vizibil. La N de colțul NE al viilor amintite, valul dispare fără urmă. La 300 m mai departe, în aceeași direcție, se mai vede o cută de teren ușor pronunțată, lungă de cca 50 m, pe marginea V a vâlcelel Mățului, cam cu vreo 50 m înainte de marginea de S a pădurii Rediul-la-Ulmi, din dreptul Buciumenilor (cf. *St. și Cerc. Ist. V.*, 1950, II, p. 169), însă prea puțin caracteristică pentru a o putea atribui, cu toată siguranța, valului nostru. Mai departe, în pădure, n'am mai putut descoperi niciun indiciu despre val. În această parte nici chiar numele de *Drumul Troianului* nu se mai păstrează.

La 7 km mai la N, am izbutit să regăsim segmentul de val văzut de C. Schuchhardt în 1885, înainte de Toflea (*Arch.-epigr. Mittheil.*, IX, 1885, p. 204; *St. și Cerc. Ist. V.*, 1. c.). E vorba de un dâmb lat de 20 m, înalt de cca 0,30—0,50 m, vizibil pe o lungime de cca 400 m, în direcția exact SV-NE, situat la cca 1,5 km NV de marginea N a satului Brăhășești, între malul văii superioare a Tecucelului și pădurea Mereșcu dinspre Toflea. În această pădure se pierde fără urmă. De asemenea nu e vizibil nici la S de malul Tecucelului. Locul se numește *Troian*, dar numai puțini locuitori mai folosesc acest nume. Valul e tăiat de drumul „Delenilor”, dintre Brăhășești și Toflea. Șanțul său e complet șters. În partea de SE se vede o adâncitură produsă de scurgerile de ape. Pentru un moment, până la noi cercetări, mai insistente, n'am putea susține cu toată siguranța că acest segment aparține Valului din Moldova de Jos, cu toată afirmația categorică în acest sens a lui Schuchhardt și a țăranilor localnici.

Celălalt segment văzut de Schuchhardt în partea de V a valului, la cca 5 km mai departe, spre NV, în apropiere de coasta Siretului,

în dreptul satului Ploscuţeni, n'a putut fi regăsit, cu toate investigaţiile pe care le-am făcut în regiune de repetate ori. Indicaţiile arheologului german sunt lipsite de precizii topografice suficiente, iar localnicii au pierdut cu desăvârşire orice amintire despre vreo urmă de *troian* în această regiune.

Cu toate unele progrese pe care cercetările noastre le-au realizat în porţiunea de V a traseului Valului din Moldova de Jos, problema acestui traseu în această parte rămâne încă deschisă. Neputându-se ajunge la rezultate suficiente pe calea recunoaşterilor superficiale, va trebui să recurgem pe viitor la săpături minuţioase, singurul mijloc prin care am putea şti dacă Valul din Moldova de Jos a continuat sigur până la coasta Siretului sau dacă nu cumva se va fi oprit ceva mai înainte, la marginea masivului păduros din regiunea Toilea-Ploscuţeni.

Ancheta noastră în cea de a doua lacună a valului, în părţile fostului judeţ Covurlui, între Fântânele şi Cudalbi, a fost în schimb încununată de un deplin succes, prin constatările făcute pe teritoriile comunelor Cuca şi Oasele din raionul Tg.-Bujor. Venind dinspre E, dinspre Stoicani pe Prut şi dinspre Fântânele (*St. şi Cerc. Ist. V.*, 1950, II, p. 172), valul continuă, clar vizibil, spre NV, până aproape de şoseaua Cuca-Galaţi, în dreptul km 22 de pe această şosea, unde a fost examinat de colectivul nostru. În acel loc, unde poartă numele de *troienăş*, el are o lăţime de 24 m (afară de şanţ) şi o înălţime de cca 1 m. Şanţul, situat în partea de S, se păstrează pe o adâncime de 0,50 m. De aci continuă, paralel cu şoseaua, spre NV, pe cca 1 km, urmele sale slăbind progresiv până ce dispar cu totul în marginea văii numită *Zăvoiul*, la 2 km S de satul *Cuca*. Traseul său teoretic trece prin mijlocul acestui sat, de unde se îndreaptă spre VNV.

În această direcţie, la 2 km de Cuca şi 1 km N de satul Plevna, din com. Oasele, în pădurea *Branişte* de pe dealul Albina, am dat din nou de val, care aci e foarte bine păstrat, înalt de 2 până la 3 m şi lat de 38 m, cu şanţul spre S. Are direcţia ESE—VNV. Spre ESE străbate platoul dealului Albina, în direcţia centrului satului Cuca, putând fi văzut dela distanţă până în zare; iar spre VNV se întrerupe în valea Satului dela N de Plevna, spre a reapărea pe dealul Foişorului (numit pe hartă *Dealul Troianului*), de unde, după asigurările localnicilor bătrâni, se prelungeşte spre VNV tăind valea Bisericii, apoi dealul şi valea Suhuluiului şi mergând mai departe până la Mănăstirea Gologani, între satele Mânjina şi Cudalbi, adică până în apropiere de regiunea unde cercetările pornite dinspre V, în 1948, îl pierduseră (cf. *St. şi Cerc. Ist. V.*, I. c., p. 171).

Astfel o importantă parte a traseului Valului din Moldova de Jos, total necunoscută mai înainte, e acum complet identificată. Acest traseu este în total asigurat fără întrerupere dela Prut, dela Stoicani, prin Fântânele, Cuca, Oasele, Cudalbi, Matca, Frunzeasca, Pădurea Prisaca (Cincu), Ţepu, Tecucel, până aproape de pădurea Rediul-la-Ulmi dela NE de satul Tecucel. Mai departe pare a fi jalonat prin cele două segmente văzute de C. Schuchhardt în regiunea Brăhăşeşti-Toilea şi în apropiere de Ploscuţeni. Unul din cele două segmente a scăpat încă posibilităţilor noastre de verificare; iar celălalt, pe care l-am verificat,

necesită noi cercetări pentru a ști sigur dacă aparține valului nostru. Totuși jalonarea pe care o reprezintă corespunde prelungirii logice a Valului din Moldova de Jos până la coasta Siretului. În general, rezultatele cercetărilor din ultimul an confirmă aserțiunile privitoare la această linie de fortificație expuse în *St. și Cerc. Ist. V.*, 1950, II, p. 163-174.

*Colectivul de cercetări arheologice al
Academiei R.P.R. — Șantierul Poiana*

УЧАСТОК РАСКОПОК ПОЯНА

(КРАТКОЕ СОДЕРЖАНИЕ)

Главным заданием этих археологических раскопок в 1951 г. было закончить работы, начатые в 1950 г. в Четэцуе — Пояна (район Текуч, область Путна). Кроме того был произведен ряд зондирований и разведок в районе Текуч и в соседних районах, в целях установления новых пунктов археологического интереса и проверки некоторых известных давно.

РАБОТЫ В ЧЕТЭЦУЕ

Результаты археологических раскопок этого года привели лишь к небольшим изменениям и дополнениям во временной хронологической схеме, опубликованной в сообщении об археологической кампании прошлого года в Пояна, появившемся в «Трудах и исследованиях по древней истории», *Studii și cercetări de Istorie Veche*, 1951, I, стр. 180—181. Следует отметить, что уровень Пояна II 2, в отличие от Пояна II 1 содержит древние фибулы Латен III, I век до н. э. С другой стороны, было замечено, что серая керамика высокого мастерства, часто встречающаяся в уровне Пояна II 2, отсутствует в Пояна II 1, откуда следует, что появление гончарных работ на кругу в производстве керамики этой стоянки имело место около II века до н. э. Пропорция вещевого инвентаря (включая керамику) растет прогрессивно от нижних до верхних слоев. Исключительное изобилие инвентаря устанавливается в фазе Пояна IV 1 (I век н. э.), которая соответствует и эпохе, в которой местная гетская культура, эволюционировавшая под сильным римским влиянием, но еще свободная, до порабощения Дакии Траяном, достигла максимальной степени своего развития.

Между остатками жилищ фазы Пояна II (прибл. IV — I век до н. э.) были отмечены как новые элементы четыре очага, на верхнем слое которых высечены обрамляющие двойные линии.

Было открыто семь могил погребения этой фазы, со скелетами людей, захороненных в скорченном положении. На одном из них, взрослого человека, имелось семь примитивных сосудов черного лощения, начала второй эпохи железа. На другом, детском скелете нашлись два амулета из мелких морских раковин, бусы из стеклянной массы и фракийская бронзовая фибула. Некоторые скелеты изображают специальный погребальный ритуал: они положены на спину с загнутыми кверху ногами и руками, поднятыми к плечам (рис. 4, 1).

Защитный вал на восточной окраине стоянки был сооружен в I веке н. э. В этом сооружении существуют признаки, соответствующие фазе III 1, а внешний его склон покрыт слоями, относящимися к фазам III 2 и IV 1—2.

Среди открытых предметов, относящихся к древнейшему слою эпохи бронзы (Пояна I 1), следует отметить несколько глиняных сосудов типа культуры Монтеору (рис. 5—7), один бронзовый нож (рис. 7, 3) и бронзовую секиру (рис. 8, 2), тип, который уже встречался на территории Румынской Народной Республики, а именно в Лопэтарь и Тыргу-Окна, но который теперь был впервые найден в определенном стратиграфическом положении. Экземпляр из Пояны идентичен по форме с одной неопубликованной матрицей, открытой в последние годы в Монтеору, области Бузеу. Тип этих секир является таким образом органически связанным с культурой Монтеору. Единственный экземпляр берлинского музея *Präh. Zeitschr.*, XXIII, 1932, стр. 132 и сл.), обозначенный как привезенный из Скутари в Албании, но могущий с успехом происходить от той же культуры на территории РНР.

Из слоев Пояна I 2 (Галлштатт) и Пояна I 3 (середина эпохи железа) найдены лишь элементы, повторяющие знакомые по предыдущим годам элементы.

Очень богат инвентарь слоев фазы Пояна II 1—2 (вторая эпоха железа: IV—I век до н. э.). В этих слоях были найдены многочисленные орудия (серпы, удочка, небольшой трезубец, удила, тигеля, иглы, ножницы, шила, ножи, ножички), оружие (обломки лезвий мечей, отделка меча, отделки ножен секир и мечей, бронзовые наконечники стрел, ромбовидные и «скифского» типа с тремя насечками), керамика в большом количестве (примитивные пористые сосуды, примитивные сосуды черного лощения, серые сосуды высокого мастерства, греческие амфоры, среди которых несколько с фасийскими клеймами, импортированные греческие сосуды тонкой работы), много украшений и туалетных предметов (стеклянные, сердоликовые и янтарные бусы, украшения из смолы, маленькие костяные гребни, бронзовые зеркала, амулеты из морских раковин, браслеты, серебряные и бронзовые серьги и шпильки, глиняные печати с спиральными рисунками), человекообразные статуетки магического характера, монеты (истрийские серебряные, каллатинские бронзовые, дакийские вогнутые серебряные и бронзовые), много бронзовых фибул фракийского типа (рис. 29, d-g), типа Латен II (рис. 26, 1—2, 5) и Латен III (рис. 26, 3—4; 28, 1—5). В одном сосуде, относящемся к слою II 1 был открыт целый склад бронзовых предметов: браслеты, подвески, фракийские фибулы и много широких греческих железных колец, а также и бусы из мелких зубов животных, амулеты из морских раковин, все это цементировано ржавчиной и превращено в компактный железный аггломерат (рис. 29, b).

Из инвентаря верхних слоев (Пояна III—IV, I в. до н. э. — I в. н. э.) следует отметить известное число серебряных и бронзовых монет времен Римской республики и времен Августа и Тиберия, а также и различные импортированные римские предметы.

ИССЛЕДОВАНИЯ В ОКРЕСТНОСТЯХ ЧЕТЭЦУИ

Было произведено несколько зондирований в окрестностях села Пояна, установившие, что слои фазы III—IV в Четэцуе также интенсивно распространяются вне этой фазы в направлении юго-запада и юга. В зоне погребений севера и запада Четэцуи были идентифицированы курганы, из которых в этом году ни один не был исследован.

ЗОНДИРОВАНИЯ ВНЕ СЕЛА ПОЯНА

Были произведены зондирования вблизи сел Гулешти и Диакони коммуны Пояна, а также в районах Аджуд и Бакэу, на левом берегу Сирета, в Чорань, Мындришка и Рэкэчунь. В Гулешть (Плеша) было открыто поселение эпохи бронзы (культура Монтеору). В Диакони (пункт Калуд) было открыто поселение второй эпохи железа с отдельными более древними элементами конца неолита, схожими с элементами Усатово.

В Чорань (район Аджуд) были исследованы две стоянки: одна в месте, называемой «Цинтирим», датируемая фазой Монтеору, а другая, неолитическая, в месте, называемом «Фынтына дин Кымп», типа Извоаре I (фаза Триполье А). В Мындришка (район Аджуд) и Рэкэчунь (район Бакэу) были исследованы поселения культуры Монтеору.

РАЗВЕДКИ В РАЙОНЕ ТЕКУЧ

Простые анкеты, произведенные без раскопок в этом районе, привели к проверке и идентификации следующих стоянок: Бучумень (Латен III — римская эпоха), Визурешть (наносная земля с элементами, занесенными из стоянки той же эпохи), Браниште (та же эпоха), Брэхэшешть (одна стоянка «Ла Килий» на севере деревни, с неолитическими элементами, галлштаттской и гетской керамикой второй эпохи железа и другая на юге «Бэбэлоайка» (с неолитической керамикой типа Усатово, а также с гетской керамикой), Косицень (гетская стоянка и палисад феодальной эпохи). Тофля (отдельные черепки гетской эпохи).

РАЗВЕДКА В РАЙОНЕ АДЖУД

Были произведены разведки в стоянках: Домнешть (неолитические элементы эпохи бронзы — Монтеору, древне гетские Латен II, гетские римской эпохи, поздние римские IV века н. э.), Шишкань (эпоха бронзы и вторая эпоха железа), Хомоча (преграда неопределенной эпохи, сооруженная поперек дороги, ведущей по берегу Сирета к большому лесному массиву между Хомоча и Пояна), Окень (гетское поселение времен римлян и отдельные неолитические элементы IV века н. э.), Кэуя де Жос (стоянка поздней римской эпохи IV века н. э. и феодального периода), Реча (неолитическая стоянка фазы Кукутень А), Кэпотешть (гетское поселение римской эпохи, монеты Веспасиана, Траяна и Адриана), Паланка (два неолитических кукутенских поселения), Бэчою (неолитическое поселение фазы Кукутень А), Поркэрец (возвышенность с богатым неолитическим поселением фаз Кукутень АВ и В).

РАЗВЕДКИ В РАЗЛИЧНЫХ РАЙОНАХ

В Дялул Диенец (село Пэнчешть, район Бакэу) на Сирете, были исследованы следы некоторых древних рвов неопределенной эпохи. Существование вала, пересекающего молдавское плоскогорье начиная с этого места и до Прута, не подтвердилось, как это раньше предполагал Г. Точилеску. В Бодяса (село Вултурень, район Зелетин, область Бырлад) было открыто гетское поселение эпохи Латен II. В Кэлимэнешть (район Панчу, область Путна), долина Сирета, была исследована обширная гетская стоянка римской эпохи. В связи с разъездами между Бухарестом и раскопками Пояна, поянский коллектив 1951 г. произвел разведки и на раскопках в Петроаселе (район Мизил, область Бузэу) с местом военного лагеря поздней римской эпохи и Обрежица (село Слобозия Брадулуй, район Рымнику Сэрат), в котором находятся на широких пространствах признаки эпохи бронзы (фаза Монтеору), а также поздних римских времен (IV века н. э.).

ВАЛ ЮЖНОЙ МОЛДАВИИ

Поянский археологический коллектив 1951 г. занялся и вопросом пополнения пробелов трассы вала Южной Молдавии, находящегося между Плоскуцень на Сирете и Стойкань на Пруту. С помощью разведок в Куку и Оаселе бывшего уезда Ковурлуй (теперь район Бужор, область Галац), вопрос пробелов этой трассы был полностью разрешен. Что касается пробелов на западной конечности вала, между Текучем и Плоскуцень, в направлении Сирета, в районе Текуч, несмотря на некоторые достижения, не было достигнуто окончательных результатов. В общем, разведки 1951 г. подтвердили и дополнили описание вала, опубликованное в Трудах и исследованиях по древней истории, *Studii și cercetări de istorie veche*, 1950, II, стр. 63—174.

ОБЪЯСНЕНИЕ РИСУНКОВ

Рис. 1. — Четэуца в Пояна-Порибридава. План раскопок.

Рис. 2. — Профиль стены S на раскопках L (упрощенный).

Рис. 3. — Раскопки L. Остатки очагов гетской эпохи (Пояна II 1),

Рис. 4. — Могила погребений гетской эпохи (Пояна II 1).

Рис. 5. — Фрагментированный сосуд средней ступени варварства (культура Монтеору), разукрашенный геометрическим нарезным орнаментом, изображающим человеческие фигуры.

Рис. 6. — Сосуды средней ступени варварства (культура Монтеору): 1 — кувшин с косым горлышком и передней частью в виде утиног зоба, ушко восстановлено гипотетически; 2, 3 — чаши с высоко вытянутыми ручками; 4 — фрагмент дна кувшина, украшенного нарезными концентрическими кругами и сотовой штриховкой.

Рис. 7. — Предметы средней ступени варварства (культура Монтеору): 1, 2 — фрагменты ушек сосудов с рельефными изображениями человеческих фигур; 3 — 4 — фрагмент керамики, раскрашенной вытисненными кругами.

Рис. 8. — Объекты средней ступени варварства (культура Монтеору): 1 — нож из песчаника; 2 — бронзовые секиры с рельефными ребрами и вытянутым обухом; 3 — секиры из шлифованного камня.

Рис. 9. — Миска верхней ступени варварства (первая эпоха железа), с ободком, разукрашенным косыми каннеллюрами.

Рис. 10. — Кувшин с высоко поднятыми ушками первой эпохи железа с нарезным орнаментом.

Рис. 11. — Фрагмент сосуда первой эпохи железа, разукрашенный отпечатками зубцов гребня, заполненными белым веществом.

Рис. 12. — Предметы второй эпохи железа (гетская культура): 1 — железный нож больших размеров; 2 — железные серпы; 3. — костяные крышки железного ножа; 4 — железное шило с костяной ручкой; 5 — железный ножик с костяными крышками.

Рис. 13. — Объекты второй эпохи железа (гетская культура): 1 — железная подставка для вертела; 2 — железная шпора; 3 — обломок железных ножниц; 4 — вилка — железный крючок с тремя зубьями; 5 — бронзовая трубка для швейных игл.

Рис. 14. — Глиняные предметы второй эпохи железа: 1 — лицо с украшением спиралью *pinthead*; 2 — пробка амфоры; 3, 4 — декоративный мотив в виде передней части туловища барана на подставке вертела.

Рис. 15. — Серый горшок высокого мастерства (местного гетского производства), верхней ступени варварства (вторая эпоха железа), украшенный линиями лощения с ручкой в виде витого шнура (вид сбоку и спереди).

Рис. 16. — Прimitивная лощеная миска верхней ступени варварства (вторая эпоха железа).

Рис. 17. — Верхняя ступень варварства (гетская культура) второй эпохи железа: кувшинчик, украшенный многочисленными выпуклостями, найденный в могиле погребения.

Рис. 18. — Римский привозной светильник (*lucerna*), серый, украшенный рельефными узорами и покрытый тонкой глазурью.

Рис. 19. — Объекты второй эпохи железа: 1 — железный ажурный набор ножен меча; 2 — бронзовый набор конца ножен; 3 — костяные гребни; 4 печать Фасоса на ручке привозной амфоры; 5 — серебряная булава для украшения.

Рис. 20. — Объекты конца второй эпохи железа: 1 — фрагмент ввезенного римского сосуда, разукрашенный красными писанными узорами и рядом рельефных листьев плюща; 2 — черепок серой палеры высокого мастерства, дно которой разукрашено линиями лощения образующими «треножник»; 3 — фрагмент ручки амфоры в виде двух усеченных конусов, с выгравированными градуировками, в виде двух цилиндров, возможно, для измерения; 4 — рукоятка меча из кости.

Рис. 21. — Черепок ввезенного эллинистического тонкого сосуда, украшенный рельефными фигурами (драпированная женская фигура и Эрос).

Рис. 22. — Вторая эпоха железа: фрагменты серых чаш, высокого мастерства, изготовлены местными жителями по образцам, ввезенным из Делоса во II—I веках до н. э.

Рис. 23. — Предметы второй эпохи железа: 1 — бронзовый браслет со змеиными головами на концах; 2 — обломок римской бронзовой статуэтки, изображающей лошадиную ногу; 3 — египетская скарабея из стекла; 4 — набор из битумена, покрытый тонким слоем серебра, с врезанным орнаментом; 5 — серебряное кольцо; 6 — обломок ручки бронзового сосуда.

Рис. 24. — Склад предметов верхней ступени варварства (гетская культура второй эпохи железа): а — черепки примитивного сосуда с черным блеском, в котором помещались предметы; б — предметы, хранившиеся в сосуде, образуют конгломерат, сцементированный плотной железной ржавчиной; с—j — часть предметов, извлеченных из конгломерата; е — амулеты из мелких морских ракушек; d — две фракийские бронзовые фибулы, слепившиеся одна с другой; e—f — другие фракийские фибулы; g — фракийская бронзовая фибула с оторванными подвесками; h—j — бронзовые браслеты.

Рис. 25. — Бронзовые фибулы второй эпохи железа: 1—2 — тип Латэна II; 3—4 — тип Латэна III.

Рис. 26. — Бронзовые фибулы конца второй эпохи железа: 1—5 — типы Латэна III; 6—7 — провинциальный римский тип I—II веков н. э.

Рис. 27. — Бронзовые предметы (второй эпохи железа): 1 — спиральный браслет; 2 — подвесок из бронзовой пластинки в виде полумесяца с рогами спиралью, украшенной вбитыми точками; 3 — полусферические пуговицы.

Рис. 28. — Бронзовая фибула типа Нейгейм (I век н.э.), украшенная двумя рельефными птицами, пьющими из сосуда, представленного цилиндром из проволоки спиралью с стеклянным зерном цвета индиго в середине. Два одинаковых цилиндра над головкой фибулы. Римский ввоз.

Рис. 29. — Серые сосуда высокого мастерства (местного гетского производства) второй эпохи железа.

Рис. 30. — Серые сосуда высокого мастерства (местного гетского производства) второй эпохи железа: 1 — кубок с ножкой, украшенной линиями лощения; 2 — сферондальный горшок.

LE CHANTIER DE POIANA

(RÉSUMÉ)

Pour 1951, la principale mission de ce chantier a été de finir les travaux commencés en 1950 sur la Cetățuia (place forte) de Poiana (district de Tecuci, région de Putna). On a procédé, en outre, à toute une série de sondages et de reconnaissances dans le district de Tecuci et dans les districts avoisinants, afin d'y identifier de nouveaux points d'intérêt archéologique, ou d'en vérifier d'autres, déjà connus.

LES TRAVAUX SUR LA CETĂȚUIA

Les résultats des fouilles de 1951 ont apporté certaines modifications et complété quelques détails du schéma chronologique provisoire, publié dans le rapport sur la campagne de fouilles de l'année précédente, à Poiana. Ce rapport a paru dans *Studii și Cercetări de Istorie Veche (Etudes et Recherches d'Histoire Ancienne)*, 1951, I, pp. 180—181. Ce qui est digne d'être retenu, c'est qu'à l'encontre de Poiana II 1, le niveau Poiana II 2 contient des fibules La Tène III anciennes, du I-er siècle avant notre ère. On a remarqué, par ailleurs, que la céramique grisâtre de technique supérieure, fort fréquente au niveau Poiana II 2, ne se trouve pas au niveau Poiana II 1. Ce qui impose la conclusion que le travail au tour, de la céramique de cette station, ne commence qu'au II-e siècle avant n.è. La proportion de l'inventaire mobile (y compris la céramique) croît progressivement des couches inférieures aux supérieures. L'inventaire le plus abondant est constaté à la phase Poiana IV 1 (I-er siècle de n.è.) qui correspond à l'époque à laquelle la culture gétique locale, évoluant sous la puissante influence romaine, mais encore en liberté, avant la conquête de la Dacie par Trajan, avait atteint son maximum de développement.

Parmi les restes des habitations de la phase Poiana II (environ IV-e au I-er siècles avant n.è.), on a remarqué, en tant qu'éléments nouveaux, quatre foyers, dont la couche de revêtement porte des bordures formées de doubles lignes incisées (fig. 3).

On a mis à jour sept tombes d'inhumation de la même phase, à squelettes recroquevillés (fig. 4). Parmi ces squelettes, l'un, celui d'un

adulte, avait à côté sept vases primitifs à poli noir, du début du second âge du fer. Un autre, celui d'un enfant (fig. 4, 2), portait deux amulettes en petits coquillages marins, une perle en pâte de verre et une fibule thrace en bronze. Certains squelettes présentent l'exemple d'un rite d'enterrement spécial: couchés sur le dos, les genoux repliés vers le haut et les mains ramenées vers les épaules (fig. 4, 1).

Le remblai défensif de l'extrémité E de la station a été construit au I^{er} siècle de n.è. Sa structure comprend des vestiges correspondant à la phase III 1 et sa pente externe est recouverte par les couches des établissements des phases III 2 et IV 1-2.

Parmi les objets mis à jour dans la couche la plus ancienne, de l'âge du bronze (Poiana I 1), il faut remarquer certains vases en terre glaise se rattachant aux différents types de la culture Monteoru (fig. 5-7), ainsi qu'un couteau (fig. 7, 3) et une hache (fig. 8, 2) en bronze. Cette dernière est d'un type déjà rencontré en Roumanie, à Lopătari et à Tg. Ocna, mais ici, pour la première fois, dans une situation stratigraphique précise. L'exemplaire de Poiana est d'une forme identique à celle d'un moule découvert, ces dernières années, à Monteoru, dans la région de Buzău. Le type de cette hache paraît donc organiquement relié à la culture Monteoru. Un exemplaire isolé, du Musée de Berlin (*Praeh. Zeitschr.*, XXIII, 1932, pp. 132, sqq.), que l'on prétend apporté de Scutari (Albanie), mais qu'on a procuré par voie commerciale, pourrait fort bien provenir de cette même aire de culture, du territoire de la R.P.R., car le commerce des antiques est toujours suspect.

Les couches Poiana I 2 (Hallstatt) et Poiana I 3 (vers la moitié de l'âge du fer) n'ont fourni que des éléments qui répètent ceux déjà connus des années précédentes.

L'inventaire des couches de la phase Poiana II 1-2 (second âge du fer: IV-e—I^{er} siècles avant notre ère) est fort riche. On y a trouvé de nombreux outils (faucilles, hameçons, petit trident, mors, creusets, aiguilles, ciseaux, poinçons, couteaux, canif); des armes (fragments de lames d'épées, poignée et garniture d'épée, décorations de fourreaux d'épées, pointes de flèches en bronze, de type „scythe”, rhomboïdales ou à trois tranchants); de la céramique en abondance (vases poreux primitifs, vases primitifs à poli noir, vases grisâtres de technique supérieure, amphores grecques, dont quelques-unes portent des estampilles thasiennes, fins vases grecs d'importation); de nombreux objets de toilette et de parure (perles de verre, de cornaline et d'ambre, garnitures en bitume, petits peignes en os, miroirs de bronze, amulettes confectionnées de divers coquillages marins, bracelets, boucles d'oreilles et épingles à cheveux en bronze et en argent, des *pintaderas* en terre glaise à dessins spiraux); des figurines anthropomorphes, de caractère magique; des monnaies (histriennes, en argent, callatiennes, en bronze, et daces, concaves, en argent et en bronze); de nombreuses fibules en bronze, de types: thrace (fig. 29, d-g), La Tène II (fig. 26 1-2, 5) et La Tène III (fig. 26, 3-4; 28, 1-5). Dans un vase de la couche II 1, on a trouvé un dépôt d'objets en bronze; bracelets, pendentif, fibules thraces et plusieurs gros anneaux en fer, ainsi que des perles en

petites dents d'animaux et des amulettes en coquillages marins, tout cela cimenté dans une conglomération compacte de rouille de fer (fig. 29, b).

De l'inventaire des couches supérieures (Poiana III-IV, I-er siècle avant n. è. — I-er siècle de n. è.) il faut mentionner plusieurs monnaies romaines républicaines, en argent et en bronze, ainsi que des monnaies d'Auguste et de Tibère et divers objets d'importation romaine.

RECHERCHES A PROXIMITÉ DE LA CETĂȚUIA

On a effectué quelques sondages sur l'étendue du village de Poiana. Ils ont permis de constater que les couches III—IV de la Cetățuia s'étendent avec tout autant d'intensité en dehors de celle-ci, vers le SE et le S. Dans la zone funéraire au N et à l'E de la Cetățuia, on a identifié neuf tumuli. Cependant, on n'en a pas exploré un seul cette année.

SONDAGES EN DEHORS DU VILLAGE DE POIANA

On a exécuté des sondages dans les environs des villages de Hulești et de Diaconi, commune de Poiana, ainsi que dans les districts d'Adjud et de Bacău, sur la rive droite du Siret, à Ciorani, Mândrișca et Răcăciuni. A Hulești (Pleșa) on a constaté un établissement de l'âge du bronze (culture Monteoru). Un établissement du second âge du fer, contenant des éléments épars plus anciens, de la fin du néolithique, à affinités Usatovo, est apparu à Diaconi, au lieu dit „Calud”. A Ciorani (district d'Adjud) on a fait des investigations dans deux stations: l'une au lieu dit „Țintirim”, de la phase Monteoru, l'autre au lieu dit „Fântâna-din-Câmp”, néolithique de types Izvoare I (Tripolyé A) et II 1. A Mândrișca (district d'Adjud) et à Răcăciuni (district de Bacău) on a étudié des établissements se rattachant à la culture Monteoru.

RECONNAISSANCES DANS LE DISTRICT DE TECUCI

Point de fouilles, de simples enquêtes, menées sur toute l'étendue de ce district, ont conduit à la vérification et à l'identification des stations suivantes: Buciumeni (époque La Tène III-romaine), Vizurești (alluvions mêlées de vestiges apportés d'une station du même âge), Braniște (même époque), Brăhăsești (une station: „La Chiliz”, au nord du village, à éléments néolithiques et à céramique hallstattienne et gétique du second âge du fer; une autre: au sud, à „Băbăloaica”, à céramique néolithique de type Usatovo et à céramique gétique), Cosîteni (station gétique et palissade d'époque féodale), Toflea (tesson isolé, de l'époque gétique).

RECONNAISSANCES DANS LE DISTRICT D'AJUD

On a effectué des reconnaissances dans les stations de: Domnești (éléments: néolithiques, de l'âge du bronze (Monteoru), gétiques anciens (La Tène II), gétiques d'époque romaine, romains tardifs du IV-e s. de n.è.), Șișcani (âge du bronze et second âge du fer), Homocea

(obstacle, d'une époque indéterminée, creusé en travers de la route longeant le Siret qui donne accès au grand massif boisé entre Homocea et Poiana), *Ocheni* (établissement gétique de l'époque romaine et éléments épars, néolithiques et du IV^e s. de n.è.), *Căuia de Jos* (station de l'époque romaine tardive, IV^e s. de n.è., et de la période féodale), *Recea* (néolithique, phase Cucuteni A), *Căpotești* (établissement gétique de l'époque romaine, monnaies de Vespasien, Trajan et Adrien), *Palanca* (deux établissements néolithiques cucuténien), *Băcioiu* (station néolithique de la phase Cucuteni A), *Porcăreț* (hauteur dominante à riche établissement néolithique, des phases Cucuteni A-B et B).

RÉCONNAISSANCES DANS DIFFÉRENTS DISTRICTS

A *Dealul Dienef* (commune de Pănțești, district de Bacău) sur le Siret, on a examiné les traces d'anciens fossés d'une époque indéterminée. L'existence d'un vallum traversant le plateau moldave de là jusqu'au Prut, comme l'avait supposé autrefois Gr. Tocilescu, n'est pas confirmée. A *Bodeasa* (commune de Vultureni, district de Zeletin, rég. de Bârlad) on a constaté un établissement gétique de l'âge La Tène II. Dans la vallée du Siret, à *Călimănești* (district de Panciu, rég. de Putna) on a reconnu une vaste station gétique de l'époque romaine. A l'occasion des voyages aller retour entre Bucarest et le chantier de Poiana, le collectif des fouilles Poiana 1951 a également effectué des reconnaissances dans les stations de: *Pietroasele* (district de Mizil, rég. de Buzău) où se trouve un camp romain d'une époque avancée, et *Obrejița* (commune de Slobozia Bradului, district de R. Sărat). Dans cette dernière localité, on trouve, sur une large étendue, des vestiges de l'âge du bronze (phase Monteoru) et de l'époque romaine du Bas Empire (IV^e s. de n.è.).

LE VALLUM DE LA MOLDAVIE INFÉRIEURE

Le collectif archéologique de Poiana 1951 s'est également préoccupé d'une autre question: le complètement du tracé du vallum de la Moldavie Inférieure, entre Ploscuțeni sur le Siret, et Stoicani sur le Prut. Les recherches de Cuca et Oasele, de l'ancien département de Covurlui (actuellement district de Tg.-Bujor, région de Galatz) ont résolu la question des lacunes qu'il y avait au milieu de ce tracé entre Cudalbi et Fântânele. Quant à celles de l'extrémité ouest du vallum, vers le Siret, entre Tecucel et Ploscuțeni, on n'a pas pu obtenir de résultats définitifs, malgré certains progrès réalisés dans des questions de détail. En général, les constatations de 1951 ont confirmé et complété la description du vallum qui a paru dans *Studii și cercetări de Istorie Veche (Etudes et Recherches d'Histoire Ancienne)* 1950, II, pp. 163—174).

EXPLICATION DES FIGURES

Fig. 1. — La *Cetățuia* de Poiana (*Piroboridava*). Plan des fouilles.

Fig. 2. — Profil de la paroi sud de la fouille L (simplifié).

Fig. 3. — Fouille L: restes de foyers de l'époque gétique (Poiana II/1) ornés de bordures incisées.

Fig. 4. — Tombes à inhumation, de l'époque gétique (Poiana II/1).

Fig. 5. — Fragment de vase du stade moyen de la barbarie (culture Monteoru), décoré d'incisions géométriques esquissant des figures humaines.

Fig. 6. — Vases du stade moyen de la barbarie, (culture Monteoru): 1, coupe à bord oblique et à panse en forme de jabot de canard (anse reconstituée hypothétiquement); 2—3, coupes aux anses surélevées; 4, fragments du fond d'une coupe décorée de cercles concentriques incisés et de séries d'alvéoles.

Fig. 7. — Objets datant du stade moyen de la barbarie (culture Monteoru): 1—2, fragments d'anses de vases à simulacres de figures humaines en relief; 3, fragment céramique à décor composé de demi-cercles imprimés; 4, couteau en bronze.

Fig. 8. — Objets datant du stade moyen de la barbarie (culture Monteoru): 1, couteau en grès; 2, hache de bronze à nervures et à tête prismatique; 3, hache en pierre polie.

Fig. 9. — Ecuelle du stade supérieur de la barbarie (premier âge du fer), aux bords décorés de rainures obliques.

Fig. 10. — Vase datant du premier âge du fer aux anses surélevées, décorées d'incisions.

Fig. 11. — Fragment de vase du premier âge du fer, décoré d'impressions en dents de peigne, comblées d'une substance blanche.

Fig. 12. — Objets du second âge du fer (culture gétique): 1, couteau en fer de grandes dimensions; 2, faucille en fer; 3, manche en os d'un couteau de fer; 4, poinçon de fer à manche en os; 5, canif de fer à manche en os.

Fig. 13. — Objets du second âge du fer (culture gétique): 1, support en fer pour la broche; 2, épéron en fer; 3, fourchette-crochet en fer, à trois dents; 4, fragment de ciseaux en fer; 5, étui en bronze.

Fig. 14. — Objets en terre glaise du second âge du fer; 1, avers à décor spiral d'un *pintadera*; 2, bouchon d'amphore; 3—4, protomés de béliers provenant d'un support de broche.

Fig. 15. — Burette en terre cuite grisâtre, de technique supérieure (fabrication gétique locale) datant du stade supérieur de la barbarie (second âge du fer), décorée de lignes polies et pourvue d'une anse modelée en torsade (profil et face). Grandeur: 2/7.

Fig. 16. — Ecuelle primitive polie datant du stade supérieur de la barbarie (second âge du fer).

Fig. 17. — Stade supérieur de la barbarie (culture gétique du second âge du fer): petit pot décoré de nombreuses proéminences, découvert dans une tombe à inhumation.

Fig. 18. — Lampe en terre cuite, d'importation romaine (*lucerna*), grisâtre, décorée de motifs en relief et recouverte d'une mince couche d'émail.

Fig. 19. — Objets du second âge du fer: 1, garniture en fer ajouré, provenant d'un fourreau d'épée; 2, garniture en bronze de la pointe d'un fourreau; 3, peigne en os; 4, estampille thasienne de l'anes d'une amphore d'importation; 5, épingle en argent.

Fig. 20. — Objets de la fin du second âge du fer: 1, fragment de vase romain d'importation, décoré de motifs peints en rouge et d'une série de feuilles de lierre en relief; 2, tessons de patères grises, de technique supérieure, dont le fond est décoré de lignes polies formant un triscèle; 3, fragment d'anse d'une amphore bi-cylindrique présentant des graduations entaillées, ayant peut-être servi de mesure; 4, poignée en os d'une épée.

Fig. 21. — Fragment de fin vase hellénistique, d'importation, décoré de figures appliquées, en relief (un personnage féminin drapé et un Eros).

Fig. 22. — Second âge du fer. Fragments de coupes grisâtres de technique supérieure, travaillées par les autochtones d'après des moules déliens d'importation, des II^e-I^{er} siècles avant notre ère.

Fig. 23. — Objets du second âge du fer: 1, bracelet en bronze aux extrémités modelées en forme de tête de serpent; 2, fragment de statuette romaine en bronze représentant le pied d'un cheval; 3, scarabée égyptien en verre; 4, garniture en bitume recouverte d'une mince couche d'argent, décorée d'incisions; 5, anneau en argent; 6, fragment de l'anse d'un vase en bronze.

Fig. 24. — Dépôt d'objets du stade supérieur de la barbarie (culture gétique du second âge du fer): a) vase fragmentaire, primitif, à poli noir, qui contenait le dépôt; b) dépôt contenu dans le vase, formant un conglomérat cimenté par de la rouille

de fer compacte; c-j) une partie des objets retirés du conglomérat; c) amulette formée de petits coquillages marins; d) deux fibules thraces en bronze attachées l'une à l'autre; e-f) fibules thraces en bronze; g) fibule thrace en bronze dont l'appendice est brisé; h-j) bracelets en bronze.

Fig. 25. — Fibules en bronze du second âge du fer: 1—2, type La Tène II; 3—4, type La Tène III.

Fig. 26. — Fibules en bronze de la fin du second âge du fer 1—5, type La Tène III; 6—7, type provincial romain des I-er—II-e siècles de notre ère.

Fig. 27. — Objets en bronze provenant du même dépôt: 1, bracelet en spirale; 2, pendentif formé d'une plaque de bronze en forme de croissant aux pointes en volutes, à décor de points repoussés; 3, bouton hémisphérique.

Fig. 28. — Fibule en bronze du type Nauheim (I-er siècle de notre ère) décorée de deux oiseaux en relief s'abreuvant à un vase représenté par un cylindre en fil enroulé en spirale, ayant en son milieu une perle de verre indigo. On remarque deux cylindres similaires au-dessus de la tête de la fibule. Importation romaine.

Fig. 29. — Vase grisâtre, de technique supérieure (fabrication gétique locale) datant du second âge du fer.

Fig. 30. — Vases grisâtres de technique supérieure (fabrication gétique locale) datant du second âge du fer: 1, coupe à pied, décorée de lignes polies; 2, pot sphéroïdal.
