

BISERICA REFORMATĂ DIN RAPOLTU MARE
(COMUNA RAPOLTU MARE, JUDEȚUL HUNEDOARA).
NOI DATE PRIVIND CONSTRUIREA ȘI EVOLUȚIA
ARHITECTONICĂ A LĂCAȘULUI DE CULT PRIN PRISMA
CERCETĂRIILOR ARHEOLOGICE DIN ANUL 2021

IONUȚ-COSMIN CODREA*, CRISTINA BODÓ**

Rezumat: Biserica reformată din Rapoltu Mare este un important monument ecleziastic din județul Hunedoara, care atrage atenția prin forma sanctuarului (cu închidere în ax) și picturile murale, datând din secolele XIV–XV. Lucrarea de față prezintă rezultatele cercetărilor arheologice preventive din anul 2021, precum și aspecte de istorie și istoria artei, cu accent asupra evoluției arhitecturii lăcașului de cult. Cercetările arheologice au evidențiat faptul că biserica actuală a fost construită într-o singură fază, împreună cu sacristia, în secolul al XIV-lea. Un turn-clopotniță a fost ridicat într-o fază ulterioară, dar nu mai târziu de anul 1523. O descoperire importantă este identificarea unei capele mai vechi, suprapusă de biserica actuală, construită probabil spre finalul veacului al XIII-lea. În timpul săpăturilor a fost cercetat și cimitirul parohial, care a funcționat în perioada secolelor XIII–XVII.

Cuvinte-cheie: arheologie, biserică medievală, cimitir, Rapoltu Mare, județul Hunedoara

Introducere

Studiul de față propune reconstituirea istoriei bisericii reformate din Rapoltu Mare, pornind de la rezultatele săpăturilor arheologice întreprinse în vara anului 2021. În același timp, examinează cercetările anterioare, de istorie și istoria artei, concentrându-se asupra aspectelor care înregistrează elemente ale evoluției arhitecturale a monumentului de-a lungul secolelor, care pot fi util corelate cu datele oferite de studiile arheologice.

Rapoltu Mare este situat la limita sudică a Munților Săcărâmbului, o subunitate a Munților Metaliferi. Morfologia versantului sudic al Metaliferilor se caracterizează prin șiruri de culmi sub formă de glacis, care străpung terasele inferioare ale Văii Mureșului, formând zone de tranziție spre munte, propice dezvoltării așezărilor umane¹. Biserica din Rapoltu Mare este localizată la marginea celei de-a doua terase

* Muzeul Civilizației Dacice și Romane, Deva; e-mail: ionut.codrea@yahoo.com.

** Muzeul Civilizației Dacice și Romane, Deva; e-mail: emesbod@yahoo.com.

¹ Turfaș, Stanciu 1983, p. 6, fig. 1; Ursuț 2001, p. 2–3; Gavra 2013, p. 73–74.

a Mureșului, pe un platou din travertin, peste Valea Lazu (sau Valea Rapolțelului), aproape de conacul Jósika-Dániel, conac de care este legată mare parte a istoriei ei. Alături de reședința nobiliară, biserica păstrează o poziție dominantă asupra așezării și întregii Văi a Mureșului (fig. 1).

Contextul istoric

Rapoltu Mare apare în documente la mijlocul secolului al XIV-lea, odată cu primele mențiuni ale familiei nobiliare locale: Magistrul Iacob, fiul lui Toma de Rapolt, a zălogit, în anul 1357, moșia Tămășasa cu 123 de mărci, o sumă considerabilă, care sugerează un potențial financiar ridicat al acestuia. Fiii lui Iacob, Nicolae și Matia, sunt înregistrați și ei în actele de cancelarie din a doua jumătate a secolului, în contexte asemănătoare, de zălogiri ale unor moșii din comitatul Hunedoara². Posesiunea *Rapolth* este constant consemnată și în secolul următor, însă primul indiciu al unui lăcaș de cult apare abia în 1497, când este menționat preotul *N.* (Nicolae?) din Rapolt. Abia la începutul secolului următor este documentată și biserica. Foarte important este actul din anul 1528, care îl amintește pe Ioan Tharnok de Rapolt, preot al bisericii cu hramul „Sfântul Iacob” din târgul Rapolt³, același Ioan apărând ca preot și în alte documente din perioada 1530–1535⁴ (fig. 2).

Preotul Ioan Tharnok făcea parte din familia de Măcicaș, cu origini în Banat. Dintre membrii acesteia, importanți pentru zona noastră sunt frații Petru Tharnok (tatăl preotului menționat) și Ioan. Cei doi au ajuns în posesia mai multor moșii din comitatul Hunedoara, printre care și Rapolt, în anul 1478, după moartea, fără urmași pe linie masculină, a lui George de Rapolt. Transferul posesiunilor a fost realizat prin intermediul Elenei, fiica răposatului George de Rapolt, soția lui Petru Tharnok. Faptul că cei doi frați au deținut moșiile hunedorene în indiviziune a dus, la începutul secolului al XVI-lea, la dispute între urmași (pe de-o parte, Gaspar de Măcicaș, fiul lui Ioan, și, pe de altă parte, Ioan Tharnok, fiul, Ecaterina, fiica, și Elena, văduva lui Petru Tharnok – căsătorită, după moartea acestuia, cu Barnaba Belay)⁵.

Dintre actele emise la începutul secolului al XVI-lea, cel care se presupune a fi datat în 1513 amintește biserica din Rapolt ca parte a bunurilor patrimoniale împărțite între urmașii celor doi frați, pe lângă cimitir, *curia*⁶ și castelul cu două turnuri de piatră. Documentul face distincție între biserica aflată lângă curtea nobiliară și o capelă din piatră, închinată Sfintei Fecioare, poziționată pe dealurile cu vii din apropiere⁷. După anul 1520, odată cu decesul Elenei și al lui Barnaba Belay, limitele

² Diaconescu 2013, p. 345–347.

³ Entz 1994, p. 134.

⁴ Magina 2010, p. 119, nota 52.

⁵ Magina 2010, p. 111–112, 115.

⁶ Curtea nobiliară din Rapoltu Mare apare menționată pentru prima dată într-un document din anul 1511 (Csánki 1913, p. 139).

⁷ Magina 2010, p. 117.

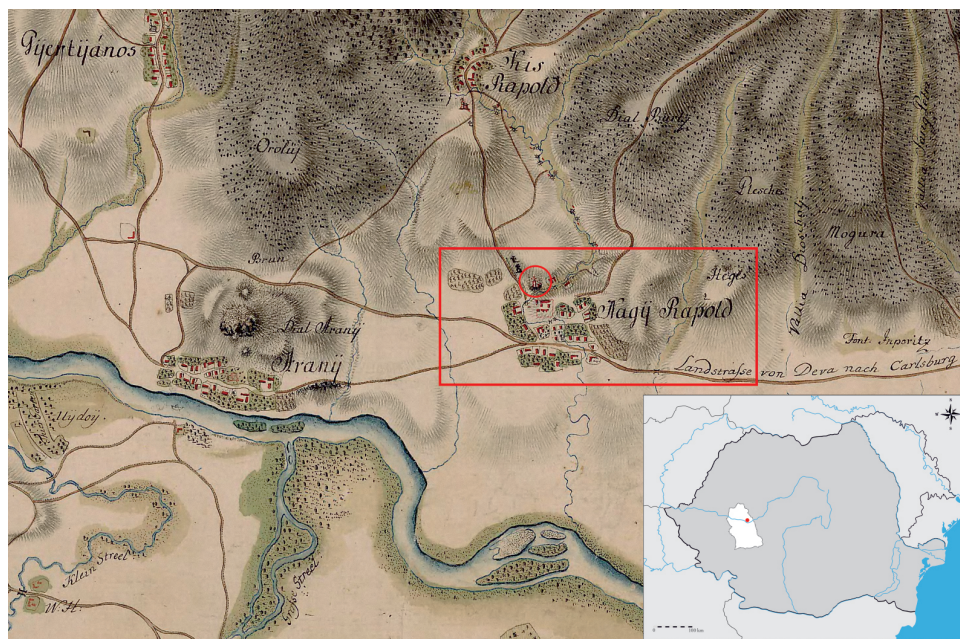


Fig. 1. Localitatea Rapoltu Mare pe prima ridicare militară austriacă din 1763–1773; detaliu (https://upload.wikimedia.org/wikipedia/commons/2/24/Josephinische_Landaufnahme_pg184.jpg, accesat în 16.02.2022).



Fig. 2. Rapoltu Mare. Biserica reformată înaintea lucrărilor de restaurare.

posesiunilor celor două ramuri hunedorene ale familiei din Măcicaș au devenit tot mai evidente: cea din Rapoltu Mare revine urmașilor lui Petru Tharnok, iar cea din Băcăinți (în prezent, jud. Alba), urmașilor fratelui său, Ioan. În aceeași perioadă, așezarea a evoluat spre statutul de *oppidum*, un salt important determinat probabil atât de faptul că Rapolt a devenit reședință a unei puternice familii nobiliare, cât și de numărul în creștere al locuitorilor⁸. În secolele XVI–XVII, Rapoltu Mare apare în continuare în documente, de cele mai multe ori ca obiect de litigiu între descendenții familiei de Măcicaș (Macskási)⁹.

Cea mai importantă mărturie materială de la începutul secolului al XVI-lea este clopotul cel mare, păstrat în turnul de pe latura de sud a bisericii, considerat cel mai târziu produs al atelierului urmașilor lui Martin Glockengiesser din Sibiu. Clopotul a beneficiat de toată măiestria acestui atelier: imagini în relief cu Apostolul Iacob și Fecioara Maria, iar pe umăr o inscripție cu litere *antiqua*, unde apare anul 1523; la finalul textului sunt cruci și două mici rozete, care încadrează un motiv în formă de capăt de centură, decorat cu harpii¹⁰. În afara acestuia, la ora actuală, în turn se mai păstrează un clopot mai mic, realizat în anul 1931, în turnătoria lui Oszkár Klein din Cugir¹¹. Rapoartele vizitelor canonice din anii 1791 și 1796 amintesc de existența a trei clopote: cel mare, din anul 1523; unul mijlociu, pe care nu era nicio literă sau vreun semn, și al treilea clopot, cel mai mic, care era decorat cu câteva semne geometrice grupate pe verticală¹².

Până în secolul al XVIII-lea, când biserica și parohia reformată din Rapoltu Mare vor fi devenit obișnuite în rapoartele vizitelor canonice¹³, lăcașul mai este amintit de câteva ori. În anul 1635, a fost înregistrat primul preot reformat, Ioan P. Thúri, membru al delegației care realiza vizita canonică în comunitatea din Hășdat (comitatul Hunedoara)¹⁴. Un raport din ianuarie 1692 amintește că, în anul precedent, românii – nemulțumiți probabil de modificarea înțelegerii privind folosirea în comun a clopotului – au atacat turnul, au „trântit clopotul” și au profanat câteva dintre mormintele din cimitir¹⁵. Asaltul asupra bisericii se pare că nu a fost unul cu daune semnificative, din moment ce românii li s-a cerut doar să ajungă la o înțelegere cu comunitatea maghiară, în termen de 15 zile, și abia în caz contrar urma să fie anunțat

⁸ Magina 2010, p. 118.

⁹ Magina 2010, p. 119–120.

¹⁰ Benkő 2002, p. 122, 319–320.

¹¹ Pe clopotul achiziționat în anul 1931, apare următoarea inscripție: ISTEN DICSÖS[ÉGÉ]RE ÖNTETTE / A NAGYRÁPÓLTI [R]EFORMÁTUS / EGYHÁKÖZSÉ[G 19]31-BEN. / ÖNTÖTTE KLEIN K. OSZK[AR] KUDSIRON; în traducere: Pentru gloria lui Dumnezeu / comunitatea reformată din Rapoltu Mare / a pus să se toarne în 1931. / L-a turnat Klein K. Oszkar la Cugir.

¹² A *hunyad-zarándi* 2007, p. 176, 189. În anul 1917, Episcopia Reformată a Ardealului a cerut ca clopotul cel mai vechi din biserica din Rapolt, deși era cel mai mare, să nu fie recvirat, salvându-l astfel de la topire (Benkő 2002, p. 320).

¹³ A *hunyad-zarándi* 2007, p. 153–208.

¹⁴ Ősz 2019, p. 31.

¹⁵ A *hunyad-zarándi* 2007, p. 154.

comitele și să fie pasibili de pedeapsă¹⁶. Câțiva ani mai târziu, în 1695, o însemnare atestă faptul că biserica funcționa în apropierea curții nobiliare¹⁷.

Începutul secolului XX a reprezentat intrarea bisericii reformate din Rapoltu Mare în atenția specialiștilor. Încă de dinaintea Marelui Război a fost demarată o campanie de strângere de fonduri pentru repararea lăcașului de cult și a casei parohiale. În anul 1912, Fáy Béla, președintele Societății de Istorie și Arheologie a comitatului Hunedoara, anunța în ședința din 2 septembrie că lucrările de reparații au dus la descoperirea sub podeaua bisericii a unei cripte și îi întreba pe membrii Comitetului director dacă nu intenționau să o cerceteze¹⁸.

Următoarele intervenții asupra bisericii au fost legate de înființarea, la începutul anului 1930, a unei Comisii pentru Monumente, în cadrul Episcopiei Reformate de la Cluj, un pas important în protecția monumentelor din Transilvania¹⁹. Episcopia începuse, încă din anul 1928, repertorierea clădirilor istorice și își asumase controlul și coordonarea în domeniul lucrărilor de protejare și restaurare a monumentelor din patrimoniul său; de asemenea, a avut grijă ca monumentele să fie înregistrate grafic, prin desene și fotografii. Acest ultim aspect a căzut în sarcina lui Debreczeni László²⁰.

Una dintre primele lucrări de restaurare sprijinite de Comisie a fost cea de la Rapoltu Mare. Astfel, în 25–27 august și 4–11 septembrie 1930, Debreczeni a venit la Rapolt pentru îndeplinirea următoarelor operațiuni: a curățat frescele (25–26 august), a măsurat și desenat planul bisericii, detaliile artistice și structura turnului (27 august), a curățat inscripțiile vechi de pe ziduri (4–11 septembrie)²¹. În februarie 1936, a revenit pentru a reface măsurătorile bisericii și a realiza proiectul pentru tavanul din lemn al navei²², a cărui refacere a și propus-o, împreună cu bugetul de cheltuieli

¹⁶ Ősz 2009, p. 282.

¹⁷ Magina 2010, p. 119, nota 41.

¹⁸ *Hivatalos* 1913, p. 70.

¹⁹ Comisia pentru Monumente a fost înființată de Comitetul Director al Circumscripției Reformate de la Cluj, sub influența lui Kós Károly. Dintre membri, îi amintim pe: contele Bánffy Miklós, contele Teleki Domokos, Csutak Vilmos (directorul Muzeului Național Secuiesc din Sfântu Gheorghe), Kós Károly (arhitect), Herepei János (arheolog) și Vásárhelyi Boldizsár (preot din Cluj). Comitetul Director hotărâse că fiecare biserică construită înainte de anul 1850 trebuie privită ca monument istoric și că, în cazul acestora, nu se va face nicio reparație fără a fi întrebată Comisia pentru Monumente; de asemenea, niciun bun mobil nu putea fi înstrăinat fără o evaluare a aceleiași Comisii. În perioada cuprinsă între anii 1930 și 1944 (cel în care și-a încetat activitatea), Comisia a participat la restaurarea a 36 de biserici, printre care și cea de la Rapoltu Mare. Deși nu dispunea de fonduri (strângerea banilor căzând în sarcina comunităților), aceasta s-a îngrijit ca toate șantierele de reparații să aibă parte de consultanță oferită de către specialiști (Illyés 1944, p. 111–113). În anul 1955, din inițiativa lui Kós Károly, organismul și-a reînceput activitatea, purtând numele de Comisia pentru Arhitectură și Protejarea Monumentelor, tot în cadrul Episcopiei Reformate de la Cluj (Debreczeni 1968, p. 45, 51, nota 6).

²⁰ Debreczeni 1968, p. 45.

²¹ Szatmári 1997a, p. 44.

²² Într-o perioadă nemenționată în documente, nava bisericii din Rapolt a fost boltită cu cărămidă. Posibil ca în această etapă constructivă să fi fost realizată și supraînălțarea zidurilor navei cu aproximativ un metru. O situație asemănătoare întâlnim, cel mai aproape, la biserica „Sfântul Nicolae”

pentru alte reparații²³. În martie 1938, Debreczeni s-a deplasat din nou la Rapolt, pentru a examina turnul și acoperișul bisericii²⁴, care fuseseră avariate de un incendiu produs în august 1937²⁵.

În cadrul cercetărilor realizate în anii '30, Debreczeni a observat fresce medievale și inscripții pe suprafețe mari, atât în navă, cât și în sanctuar. Dintre acestea, importantă, pentru cunoașterea cronologiei bisericii, este inscripția de pe zidul de nord-est al sanctuarului, care face referire la două șantiere de construcție: unul din anul 1508, celălalt din anul 1635²⁶, suficient de însemnate, încât amintirea lor să fie păstrată pe pereții bisericii. Din păcate, inscripția, împreună cu mare parte a frescelor decapate de Debreczeni László, a dispărut în urma incendiului din aprilie 1960, când clădirea a suferit distrugeri grave. În anul următor, biserica a fost renovată, iar, în timpul lucrărilor, frescele – puține, câte s-au mai păstrat – au fost acoperite cu placaje²⁷. În anul 2003, o nouă intervenție a avut loc, când fragmentele de frescă au fost „redescoperite” și puse în valoare. Cercetările de istoria artei au propus datarea picturii din navă în secolul al XIV-lea, iar a celei din sanctuar, realizată în tehnica *al secco* – cu caracter gotic târziu –, la cumpăna secolelor XV–XVI²⁸.

Datarea celorlalte elemente artistice, ancadramentele golurilor și bolta sanctuarului acoperă o perioadă destul de lungă de timp: portalul vestic și fereastra biforă de pe latura de nord, ambele de factură gotică timpurie, au fost încadrate de către Entz Géza cândva în a doua jumătate a secolului al XIII-lea²⁹, iar de către Ileana Burnichioiu în preajma anului 1300³⁰; portalul de pe latura de sud a navei, cel de la intrarea în sacristie, ferestrele de pe latura de sud ale sanctuarului și bolta acestuia sunt considerate ca aparținând goticului târziu, „cel mai devreme spre sfârșitul secolului al XV-lea”³¹ (fig. 3). Toate acestea au determinat istoricii de artă să conchidă asupra faptului că biserica a suferit mai multe etape de construcție. Entz Géza³² și, mai apoi, Ileana Burnichioiu au trasat evoluția și cronologia bisericii din Rapoltu Mare: nava aparține finalului secolului al XIII-lea, iar sanctuarul a fost ridicat la începutul veacului

din Ribîța, unde, probabil în timpul transformărilor drastice, survenite în secolul al XVII-lea, tavanul din lemn original a fost înlocuit cu o boltă joasă din cărămidă (Rusu 1991, p. 9).

²³ Szatmári 1997b, p. 44.

²⁴ Szatmári 1997c, p. 41.

²⁵ 8 *Órai Ujság*, 187, 1936 Augusztus 15, 2.

²⁶ Burnichioiu 2018, p. 434.

²⁷ Lángi, Mihályi 2002, p. 84. Un aspect care nu trebuie trecut cu vederea este prezența, pe șantierul de restaurare a bisericii din Rapoltu Mare, a lui Kós Károly, care a proiectat podeaua de cărămidă, elementele de fier de la ferestre și ușa de stejar întărită cu fier forjat (Debreczeni 1968, p. 52, nota 9).

²⁸ Jékely, Kiss 2008, p. 244.

²⁹ Entz 1994, p. 60.

³⁰ Burnichioiu 2018, p. 435.

³¹ Burnichioiu 2018, p. 433.

³² Entz 1996, p. 195.

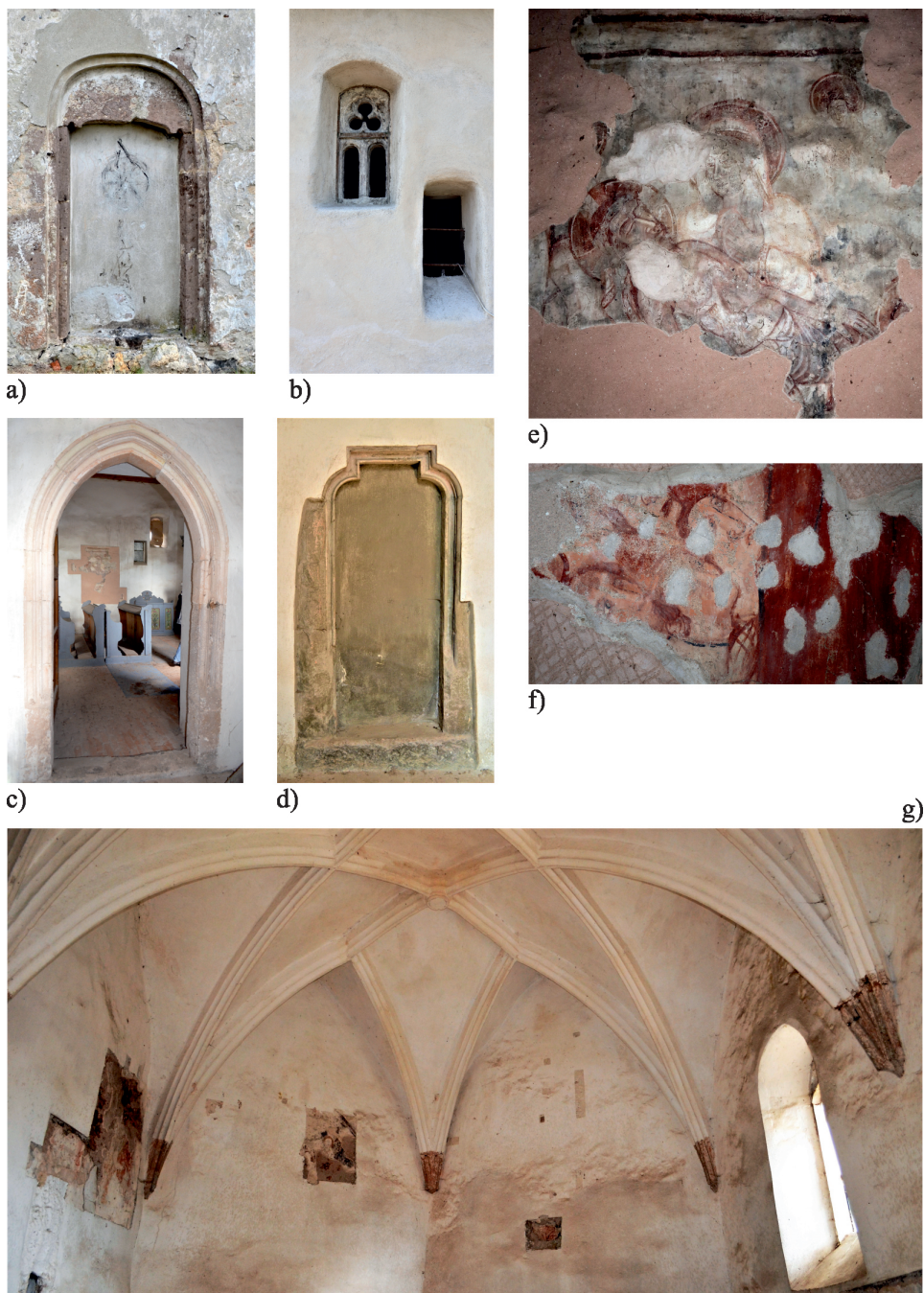


Fig. 3. Rapoltu Mare. Biserica reformată: a. portalul vestic; b. ferestrele de pe latura de nord a navei; c. portalul de pe latura de sud; d. intrarea în sacristie; e. fragment de pictură de pe peretele nordic al navei; f. fragment de pictură de pe peretele estic al navei; g. bolta sanctuarului.

al XVI-lea. Tot în această ultimă etapă a fost presupusă existența unei clopotnițe, „alta decât cea actuală, care provine din secolul al XVII-lea”³³.

Descrierea bisericii

Elementul caracteristic al bisericii din Rapoltu Mare este sanctuarul de formă poligonală, cu muchie în ax, soluție arhitectonică destul de rar folosită pe teritoriul Transilvaniei³⁴. Biserica este o construcție de proporții relativ modeste, având la interior o lungime de 18,30 m; este formată dintr-o navă dreptunghiulară (cu dimensiunile interioare de 9,85 × 7,38 m) și un sanctuar cu patru laturi, care se închide în axul bisericii, cu o lățime de 5,50 și o lungime de 7,25 m; grosimea zidurilor variază destul de puțin, între 0,85 și 0,90 m. Intrarea actuală în biserică se realizează printr-un turn-clopotniță, poziționat pe latura de sud a navei. Pe colțurile de nord-vest și de nord-est ale navei apar trei contraforți. Biserica prezintă elemente arhitectonice aparținând goticului: cele mai timpurii se păstrează în navă (un mic ancadrament de fereastră biforă, cu trilob, pe latura de nord și un portal de intrare pe latura de vest – astăzi zidit); unei etape ulterioare îi aparțin bolta semicirculară, cu nervuri în rețea, ferestrele de pe latura de sud și tabernacolul din sanctuar, iar în navă – pe latura de sud –, ancadramentul intrării principale actuale. Atât la interior, cât și la exterior este vizibilă o supraînălțare a zidurilor navei cu aproximativ un metru; tencuiala actuală trădează o supraînălțare și la sanctuar, aproximativ la același nivel. Turnul-clopotniță nu prezintă niciun element decorativ distinctiv; zidăria se ridică cu aproximativ 20 cm deasupra nivelului superior al peretelui navei, terminată cu o galerie de lemn, în care sunt adăpostite cele două clopote.

Cercetările arheologice preventive din vara anului 2021³⁵

Unul dintre obiectivele proiectului de restaurare și reabilitare a bisericii reformate din Rapoltu Mare a fost executarea unui drenaj pe laturile de nord și vest, care să acumuleze și să evacueze apa de ploaie spre est, spre o râpă, unde ajunge în

³³ Burnichioiu 2018, p. 435.

³⁴ Burnichioiu 1999, p. 107.

³⁵ Cercetarea arheologică preventivă a fost efectuată la cererea Parohiei Reformate Simeria (preot Czuhai Miklós Csaba) și a fost determinată de un proiect de restaurare a bisericii reformate din Rapoltu Mare, proiect finanțat de Episcopia Reformată din Ardeal. Cercetările arheologice au avut loc în perioada 24 mai – 25 iunie și au fost efectuate, în baza autorizației de cercetare preventivă, nr. 210/01.04.2021, de către un colectiv format din: Daniela Marcu-Istrate (responsabil științific, Institutul de Arheologie „Vasile Pârvan”, București), Ionuț-Cosmin Codrea și Cristina Bodó (Muzeul Civilizației Dacice și Romane, Deva). În toamna aceluiași an, s-a realizat și supravegherea arheologică a drenajului de pe laturile de sud și est ale bisericii și ale gropilor pentru stâlpii gardului de împrejmuire, în baza autorizației nr. 486/15.06.2021. În acest caz, intervențiile în sol au fost minore; săpăturile au afectat straturile recente, fără a aduce noi informații.

Valea Rapolțelului³⁶. În aceste condiții, biserica a fost cercetată pe cele două laturi, prin șase unități de săpătură: S.01 și S.02 pe latura de vest a navei, iar S.03, S.04, S.05 și S.06 pe latura de nord a navei și sanctuarului³⁷ (fig. 4).

S-au conturat astfel două sectoare: de nord și de vest. În afara anumitor particularități, stratigrafia sitului este una unitară, ilustrând evoluția istorică firească a unei mici parohii rurale. Sub stratul vegetal, au fost identificate urme ale intervențiilor contemporane, în special restaurarea întreprinsă după incendiul din anul 1960: un șanț umplut cu pământ cenușiu deschis, foarte afânat, amestecat cu mult mortar, cu o lățime de 0,50 m și adâncimea de 0,60 m și un nivel brun cenușiu afânat, pigmentat cu mortar și piatră mică, în care sunt amestecate fragmente de materiale de construcție (cărămidă și țiglă) și de recipiente din sticlă, cu o grosime medie de 0,25 m, mai consistent spre zidul bisericii. Imediat sub acest din urmă strat, se conturează un nivel de înmormântări, în pământ brun deschis, pigmentat cu mortar și foarte puțin cărbune, amestecat cu pietre mici și medii și multe oase umane fragmentare, fără conexiune anatomică (stratul 5). Stratul consistent – gros de aproximativ 1,00 m – este urmat de un alt nivel de înmormântare, constând în pământ brun-cenușiu, deschis, compact, amestecat cu sfărâmatură de travertin alb (stratul 7). Gropile de mormânt săpate din acest nivel străpung sterilul arheologic, pe care îl regăsim, sub diferite forme, determinate de configurația naturală a stâncii native (în acest caz, travertin): pe latura de nord, travertinul gălbui, pe alocuri roșiatic, iar pe latura de vest – având în vedere apropierea de marginea botului de terasă pe care este așezată biserica – travertin sfărâmat, acumulat prin erodare, sau pământ cenușiu albicios, compact.

Interferențe stratigrafice apar pe ambele laturi cercetate. Din păcate, relația acestora cu zidurile bisericii a fost afectată de gropile mormintelor, prezențe inerente în cazul unui astfel de sit.

Printre cele mai importante rezultate ale investigațiilor de pe latura de nord (fig. 5) este relația de contemporaneitate dintre zidul navei și cel al sanctuarului³⁸. De asemenea, au fost găsite zidurile sacristiei și structuri construite anterioare bisericii actuale (fig. 6. a–c). În spațiul delimitat de zidurile Z.08, Z.09 și Z.10, în

³⁶ Astfel, s-a urmărit coborârea nivelului de călcare exterior de pe cele două laturi, până la -0,15 m sub cota 0 a navei (nivelul pardoselii din interiorul bisericii), pe o lățime de până la 2,50 m de la zidul navei și sanctuarului. La acestea se adaugă șanțurile pentru realizarea drenajului, la 0,30 m distanță de zid, cu o lățime de 0,40 m și o adâncime de 0,40 m, sub nivelul care urma a fi coborât la exterior. Într-o fază inițială, s-a dorit și schimbarea podelei de cărămidă din interiorul bisericii și sondarea arheologică a trei zone, unde cărămida este pusă pe cant. Întârzierea începerii efective a lucrărilor și reducerea consistentă a fondurilor inițiale a determinat beneficiarul să renunțe la aceste intervenții.

³⁷ Secțiunile trasate au următoarele dimensiuni: S.01 (3,60 × 2,50 m) și S.02 (4,60 × 2,50 m), despărțite de un martor lat de 0,60 m, S.03 (5,20 × 2,50 m), S.04 (4,50 × 2,50 m), despărțite de un martor lat de 0,60 m, S.05 (3,90 × 3,50 m) și S.06 (4,00 × 2,50 m), cu un martor lat de 0,50 m între ele. Toate cotele de adâncime au fost luate de la cota Waagris (0,00 m, punctul situat la 0,50 m deasupra pragului de piatră al intrării de pe latura de vest a bisericii); în plus, acesta a fost raportat la cota STEREO 70: 231,415 m. Nivelul actual de călcare prezintă o pantă accentuată pe direcția nord-sud.

³⁸ Zidurile bisericii au fost notate cu Z.01A (nava) și Z.01B (sanctuarul).

perimetrul sacristiei, a fost identificat un strat de pământ brun închis, spre negru, compact, amestecat cu piatră de dimensiune mică și medie, mult pigment de mortar, despre care, din punct de vedere cronologic, putem presupune că aparține perioadei imediat următoare dărâmării sacristiei (cândva după jumătatea secolului al XVI-lea, după adoptarea Reformei), iar în profilul nordic al secțiunii S.05 a fost identificată o aglomerare de pietre, constituind resturi ale sacristiei demolate. Materialul arheologic este redus cantitativ, atipic, singura piesă care merită amintită fiind un fragment de cahla-oală cu gură pătrată. Cele trei ziduri care trasează sacristia au grosimi aproximative de 0,70–0,76 m și se păstrează doar la nivel de fundație (pe înălțimi variind între 0,20 și 0,60 m); acestea delimitează o încăpăre cu dimensiunile interioare de 2,10 × 3,00 m. Nu s-au păstrat urme ale vreunei amenajări interioare a sacristiei. Cercetarea arheologică de pe ambele laturi ale bisericii a arătat faptul că decroșul este aproape inexistent. Excepție face latura nordică a sanctuarului. În dreptul intrării în sacristie (acum obturată), decroșul prezintă o lățire semnificativă, de 0,30 m în zona de joncțiune dintre sanctuar și navă, putând fi urmărit (deși se subțiază), pe o lungime de aproximativ 2 m. Această lățire a fundației în zona respectivă ar putea fi interpretată ca o treaptă de acces dinspre interiorul altarului spre sacristie (fig. 7).

Ruinele Z.07 (S.03) și Z.11 (S.04, S.05), suprapuse de nava bisericii, sunt conservate într-o stare destul de proastă. Ambele se păstrează la nivel de fundație, având o lățime de 1,10 m și înălțimi care variază între 0,20 și 0,70 m. Zidul din S.03 a fost identificat doar pe o lungime de aproximativ un metru (fig. 8), celălalt, deși afectat de intervenții ulterioare, se păstrează sub forma literei „L”, indicând un colț de clădire: cu latura scurtă orientată aproximativ nord-sud (cu lungimea păstrată de 2,40 m), iar cea lungă aproximativ est-vest (conservat pe o lungime de 3,40 m). În același timp, direcția trasată de Z.07 și latura lungă a lui Z.11 indică o relație de perpendicularitate (fig. 9).

În colțul secțiunii S.06 a fost surprins un colț al sondajului efectuat în anul 1998³⁹.

Pe latura de vest au fost descoperite două ziduri paralele (Z.05 și Z.06), perpendiculare pe zidul vestic al navei, care încadrează intrarea de pe această latură (fig. 10). Ambele ziduri, care sunt adosate zidului bisericii, au grosimi asemănătoare – 1,40 m, fiind situate la 2,40 m distanță unul de altul. Toate acestea duc la concluzia că cele două ziduri reprezintă laturile de sud și nord ale unui turn-clopotniță. Latura vestică nu a fost identificată în unitățile de săpătură trasate. Cele două structuri, păstrate la nivel de fundație (realizate din travertin alb-găbui – local –, pe alocuri

³⁹ În septembrie 1998 au fost realizate primele cercetări arheologice (Bălos, Țuțuianu 1999, p. 80) pe platoul unde se află biserica reformată: două secțiuni, de 4,00 × 1,50 m și 3,00 × 1,00 m. Prima secțiune (SI/1998) a fost trasată perpendicular pe zidul bisericii, în apropierea colțului de nord-est al sanctuarului, fără însă să atingă zidul. În stratul de cultură au fost descoperite câteva fragmente ceramice aparținând epocii bronzului și Evului Mediu. Din SII/1998, trasată în apropiere de buza platoului, au fost recuperate câteva fragmente de vase medievale, precum și resturi de oase umane și de țigle moderne.

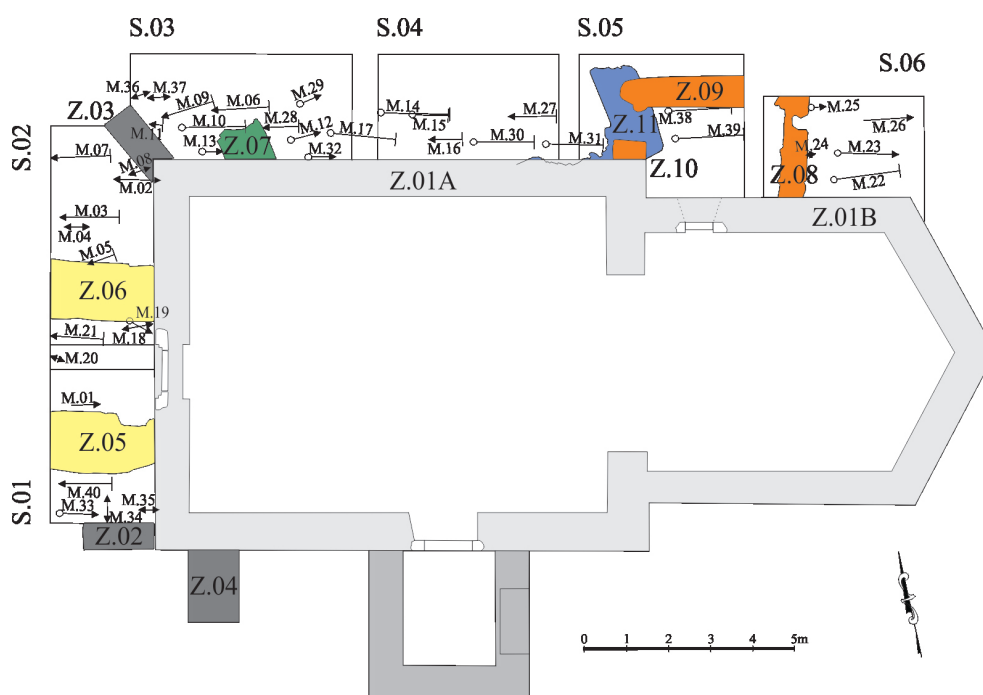


Fig. 4. Rapoltu Mare. Biserica reformată. Planul general al cercetării arheologice preventive din anul 2021.



Fig. 5. Rapoltu Mare. Biserica reformată. Cercetările de pe latura de nord a bisericii (foto: Andrei Gonciar).

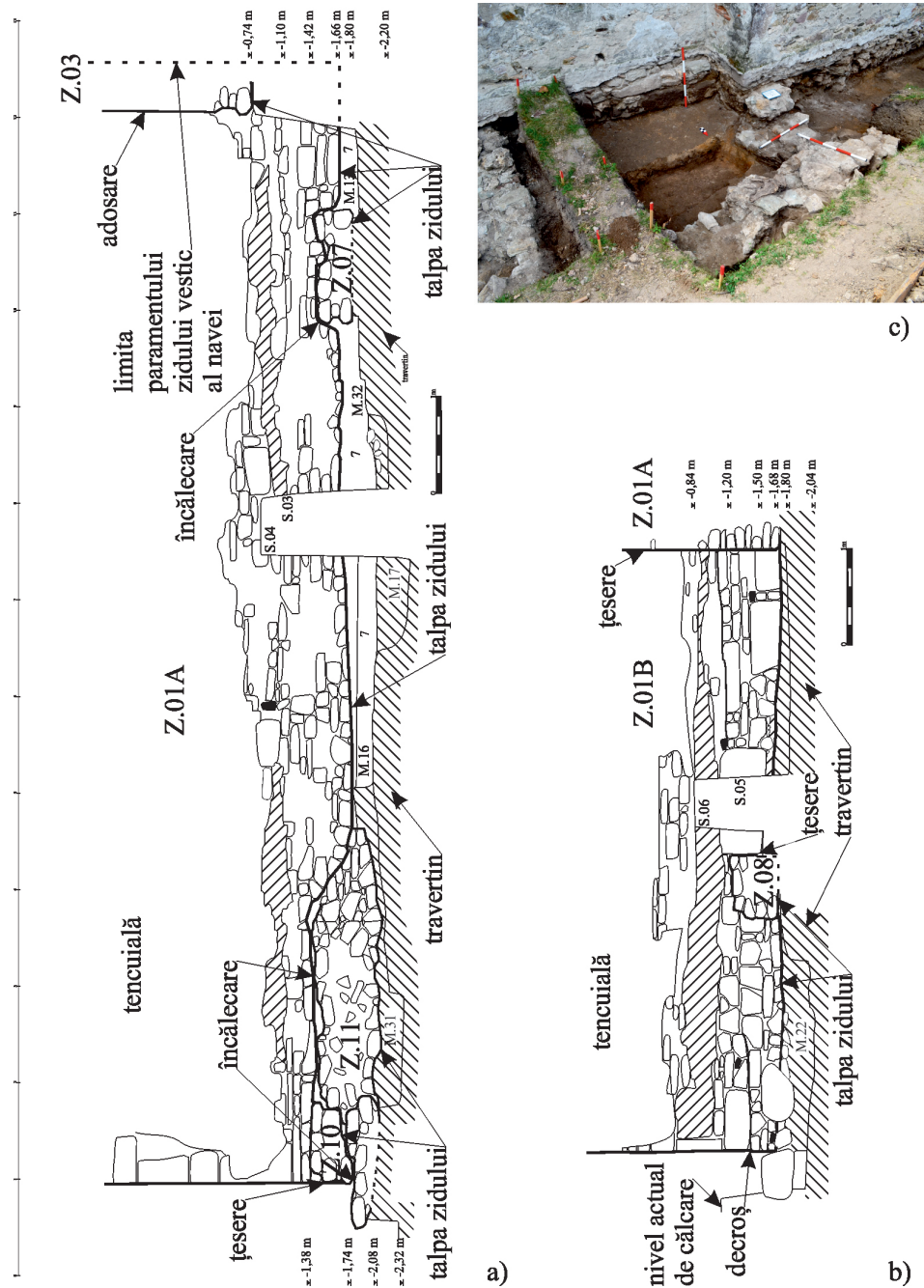


Fig. 6. Rapoltu Mare. Biserica reformată: a. parament al zidului nordic al navei (Z.01A); b. parament al zidului nordic al sanctuarului (Z.01B); c. secțiunea S.05 – detaliu cu zona de joncțiune dintre navă și sanctuar.

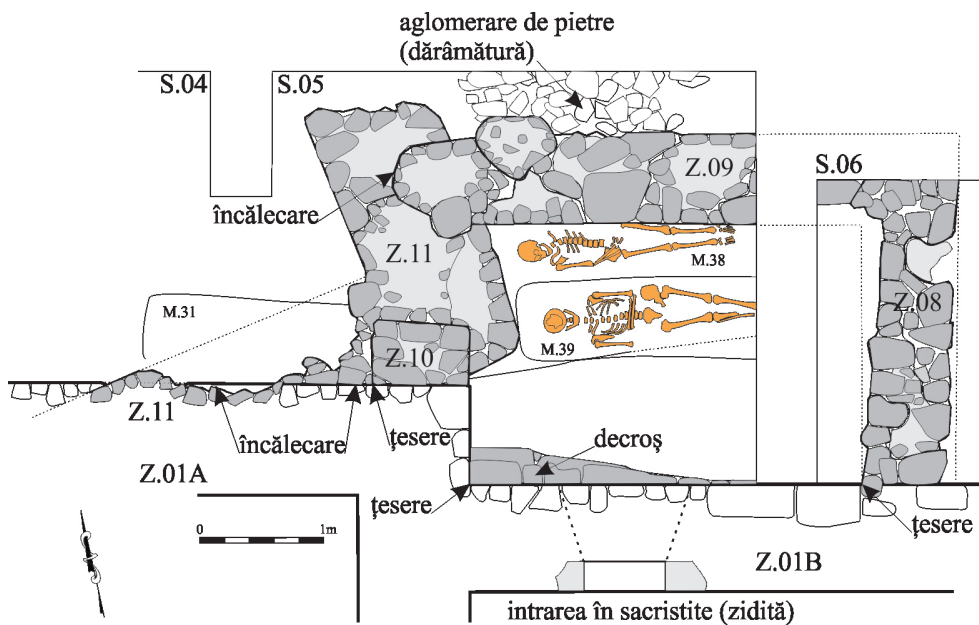


Fig. 7. Rapoltu Mare. Biserica reformată. Secțiunea S.05 – grund, cu ruina sacristiei.

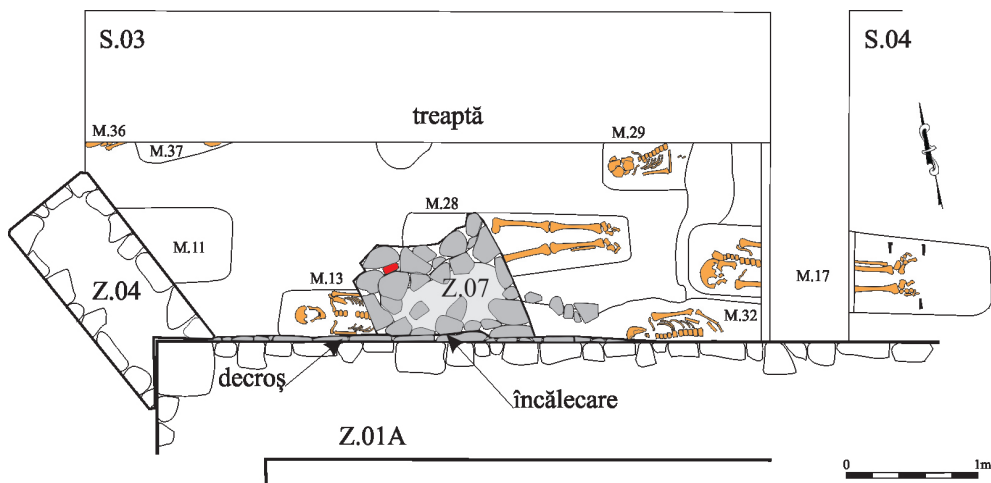


Fig. 8. Rapoltu Mare. Biserica reformată. Secțiunea S.03 – grund intermediar.



Fig. 9. Rapoltu Mare. Biserica reformată. Secțiunile S.04 și S.05 – ruina zidului Z.11.



Fig. 10. Rapoltu Mare. Biserica reformată. Cercetările de pe latura de vest a bisericii (foto: Andrei Gonciar).

fiind încorporate pietre provenite din cariera de la Uroi, aflată în apropiere⁴⁰), au fost așezate o parte pe stânca locală (travertin alb), altă parte pe un strat de travertin alb-gălbui sfărâmbicios. Dată fiind consistența diferită, dar și căderea pe care o are terenul în această zonă, cotele inferioare ale fundațiilor au fost identificate la adâncimi diferite (fig. 11 a–b).

Particularitățile stratigrafice de pe această latură a bisericii au fost observate în zona dintre cele două ziduri (fig. 11 c). Cele două etape de înmormântare lipsesc: primul nivel (stratul 7) a fost deranjat de săparea șanțurilor de fundare ale zidurilor (vizibil în cazul zidului Z.06), iar cel de-al doilea nivel (stratul 5), a cărui existență o putem bănuși datorită mormintelor târzii, a fost deranjat de o groapă modernă (Cx.01). Între cele două ziduri a fost identificată o amenajare a terenului – o nivelare, o placă de mortar, de culoare albă, de foarte bună calitate, cu o grosime care variază între 8 și 16 cm (Cx.02). Complexul Cx.02 se păstrează doar în apropierea zidului Z.05, restul fiind deranjat de groapa modernă și de înmormântările ulterioare. Amenajarea cu mortar acoperea, probabil, mare parte din suprafața interioară a turnului-clopotniță. Deasupra acesteia, apare un pământ brun, compact, amestecat cu puțină piatră de dimensiuni medii. Materialul arheologic este sărac și constă în fragmente ceramice atipice și oase umane (stratul 8, care umple și șanțul de fundare al lui Z.06). Orice amenajare interioară a turnului, care s-ar fi putut păstra, a fost deranjată de Cx.01; la fel și o parte a zidului Z.05.

În unitățile de săpătură deschise pe această latură au mai fost cercetați și doi dintre contraforții de pe colțurile laturii vestice a navei bisericii: Z.02 în S.01 și Z.03 în S.02⁴¹. Contrafortul sud-vestic (Z.02) este orientat est-vest, perpendicular pe zidul navei, căruia îi este adosat. Structura acestuia seamănă foarte bine cu cea a zidurilor turnului; adâncimea fundației este de 0,80 m, iar elevația se păstrează pe aproximativ 4,00 m; decroșul nu este uniform, având o lățime care pornește de la 16 cm, în apropierea zidului navei, pierzându-se spre capăt până la 2 cm. Contrafortul nord-vestic (Z.03) este dispus oblic pe colțul navei. La fel, este adosat zidului bisericii. Fundația superficială indică o intervenție târzie, modernă, poate chiar contemporană.

În imediata apropiere a zidurilor bisericii, s-a dezvoltat cimitirul parohial (vezi fig. 4), cu o densitate a înmormântărilor destul de ridicată. În cele șase unități de săpătură au fost cercetate, integral sau parțial, 39 de morminte (dintre care un mormânt dublu), grupate în două etape de înmormântări, fiecare dintre ele cu mai multe niveluri, ceea ce indică funcționări îndelungate în ambele etape. Din totalitatea acestora, doar unul este orientat nord-sud, restul respectă obiceiul creștin de a depune defunctul pe direcția vest-est, cu capul spre vest (37 de morminte aparțin unor adulți, iar trei sunt de *infans*). Pe baza succesiunii unităților stratigrafice, am putut determina

⁴⁰ Calitățile rocilor vulcanice de la Măgura Uroiului au făcut ca această zonă să fie exploatată încă din preistorie, iar, odată cu epoca romană, Dealul Uroiului a fost transformat într-o mare carieră de exploatare a pietrei (Barbu, Bărbat 2017).

⁴¹ Cel de-al treilea contrafort (notat Z.04), dispus pe latura sudică, în apropierea colțului sud-vestic, nu a fost cercetat în săpătură, dar, din informațiile disponibile, rezultă faptul că a fost construit într-o etapă mai târzie.

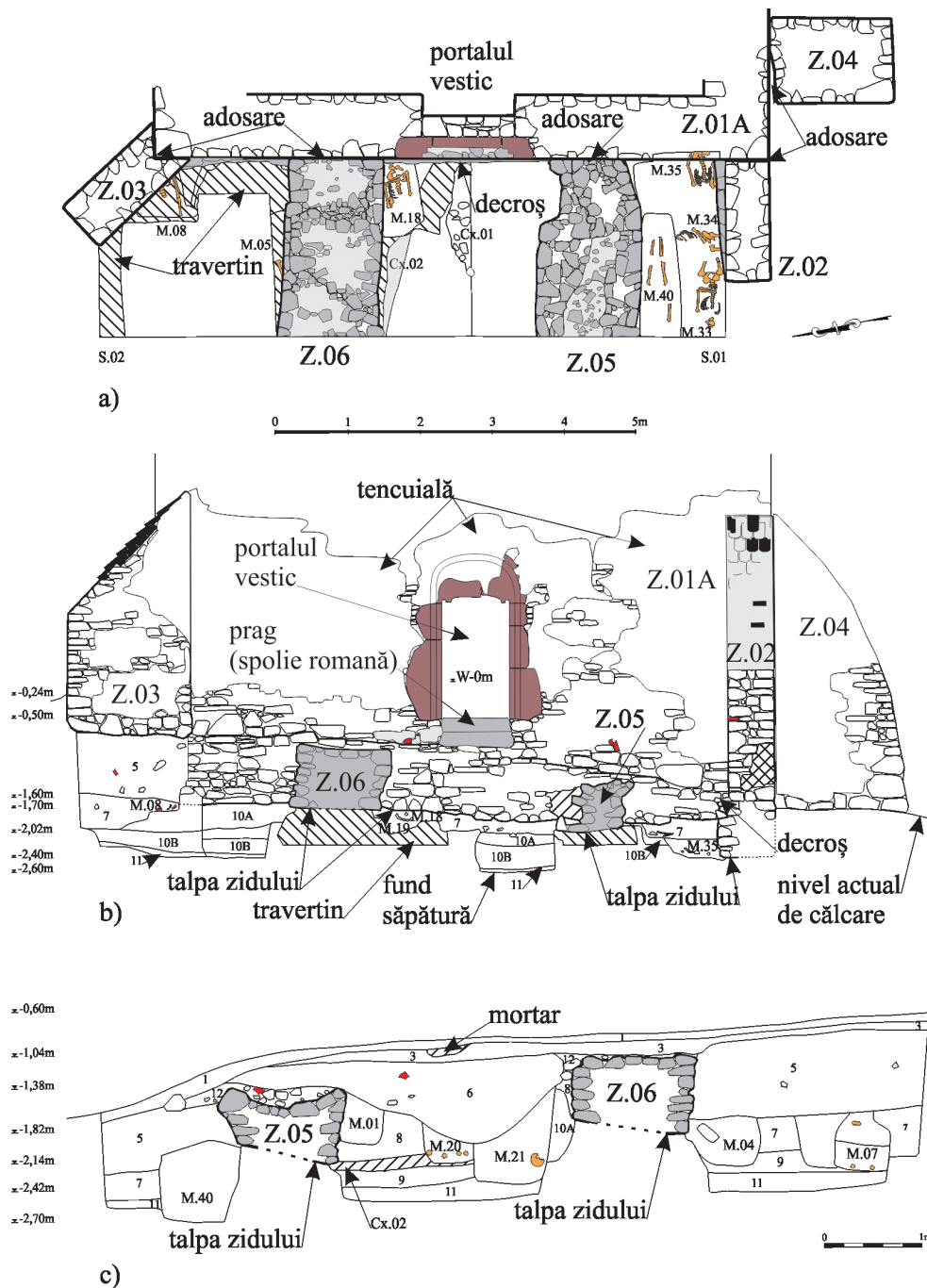


Fig. 11. Rapoltu Mare. Biserica reformată. Secțiunile S.01 și S.02: a. grund intermediar, cu ruinele turnului; b. paramentul zidului vestic al navei; c. secțiunile S.01 și S.02 – profilul vestic.

cu siguranță faptul că zece dintre morminte (M.02, M.08, M.13, M.18, M.19, M.24, M.28, M.32, M.35 și M.38) sunt suprapuse de biserica actuală. Dintre acestea, M.13 și M.28 atrag atenția prin faptul că sunt suprapuse și de unul dintre zidurile anterioare bisericii actuale (Z.07) (fig. 12).

În ceea ce privește mormintele care pot fi atribuite primului nivel de înmormântări, doar în cazul a trei dintre ele a putut fi determinată poziția membrelor superioare. În cazul lui M.18, mâna dreaptă este îndoită în unghi obtuz, cu antebrățul pe bazin, iar antebrățul stâng depus pe lângă corp, lângă pelvis; brațele lui M.19 sunt îndoite în unghi drept, cu antebrațele depuse pe bazin, iar cele ale lui M.38 sunt flexate în unghi obtuz, cu antebrațele depuse pe bazin. În cazul celorlalte schelete, s-a păstrat doar unul dintre membre: M.02 are antebrățul stâng depus pe bazin, M.08 brațul drept depus pe lângă corp, la M.32 se păstrează doar brațul stâng, îndoit în unghi obtuz, cu antebrățul depus pe bazin; în cazul lui M.35, mâna stângă este flexată în unghi obtuz, cu antebrățul depus pe bazin (antebrățul drept era probabil în aceeași poziție). Singurul schelet în cazul căruia nu s-au păstrat deloc oasele membrelor superioare este M.24.

Decedații din cea de-a doua etapă de înmormântare aveau, în majoritatea cazurilor, antebrațele pe bazin (M.01, M.12, M.21, M.22, M.27, M.30 și M.33); în câteva cazuri (M.07, M.09, M.29, M.34 și M.39) se păstrează doar câte un membru superior în această poziție, dar sunt indicii care ne îndreptătesc să presupunem că ambele brațe erau în această poziție; există și situații – M.10 și M.15 – când s-au păstrat doar falangele, în zona interioară a coastelor. Trei morminte fac notă aparte:



Fig. 12. Rapoltu Mare. Biserica reformată. Mormântul 13.

M.21, cu antebrațul stâng pe bazin, iar cel drept pe lângă corp, și M.25 și M.31, cu ambele membre așezate pe lângă corp.

Cele două morminte anterioare zidului Z.07 (M.13 și M.28) au fost deranjate parțial de intervențiile ulterioare, astfel că nu s-a putut determina poziția membrelor superioare.

Gropile mormintelor au fost reperate doar în cazul a 24 de complexe cercetate; dintre acestea, patru sunt de formă trapezoidală (M.05, M.21, M.28 și M.40), restul fiind rectangulare, cu colțurile rotunjite. Urme ale unor sicrie de lemn au fost identificate, prin prezența cuielor de fier, în cazul a opt dintre morminte (M.01, M.02, M.12, M.15, M.17, M.22, M.23 și M.33).

Rezultate preliminare ale cercetării arheologice

Din păcate, cantitatea materialului arheologic descoperit este foarte redusă. În primul rând, trebuie menționată lipsa totală a oricărui inventar în cele 39 de morminte cercetate. În rest, în straturile arheologice, artefactele descoperite se încadrează în inventarul comun al altor biserici și cimitire parohiale din aceeași perioadă de funcționare: fragmente ceramice medievale și moderne, atipice, cuie de la sicriele de lemn sau fragmente de țiglă (în cazul de față moderne), valoarea lor individuală, istorico-arheologică, fiind minimă. Singurele materiale care ar merita amintite sunt micile fragmente de cahle-oală cu gură pătrată și fragmentele de ochi de vitraliu. Puținele materiale ceramice preistorice⁴² și cele aparținând epocii romane nu sunt o surpriză, având în vedere siturile cunoscute, învecinate, amplasate pe terasele văii Mureșului, din jurul satului Rapoltu Mare. Cel mai important sit este *villa rustica*, aflată la câteva sute de metri vest de lăcașul de cult – în punctul *La Vie* –, ale cărei ruine sunt cercetate în prezent.

În aceste condiții, pentru istoria lăcașului de cult din Rapoltu Mare, putem urmări doar evoluția din punct de vedere constructiv, fără a putea atribui cu siguranță fiecărei etape un interval cronologic precis.

Singurele urme ale primei etape sunt cele două porțiuni de zidărie suprapuse de latura nordică a navei bisericii actuale, Z.07 și Z.11. Cele două ziduri, care pot trasa un plan rectangular – cel mai probabil nava unui lăcaș de cult anterior bisericii actuale –, au o compoziție asemănătoare: piatră locală (travertin alb și alb-gălbui) care alternează cu andezit roșiatic de Uroi; în cazul Z.07 au fost identificate și bucăți de cărămidă romană. Cele două ziduri trasează latura sudică a navei, cu o lungime exterioară de aproape 10 m; astfel, lungimea interioară a navei trebuie să fi fost de aproximativ 7,80 m.

Într-o etapă ulterioară, a fost ridicată biserica actuală, într-o singură fază, inclusiv sacristia, fără turn-clopotniță. Cercetările au indicat faptul că niciunul dintre

⁴² Cel mai important sit se află pe prima terasă neinundabilă a Mureșului, în punctul *La Șeghi*, unde au apărut materiale arheologice aparținând neoliticului, eneoliticului, epocii bronzului și epocii fierului (Roman, Tincu 2009, p. 332–336).

cei trei contraforți existenți nu se ȣese cu zidurile bisericii. Fundația bisericii este una continuă, realizată din piatră locală – travertin alb, alb-gălbui, intercalată pe alocuri cu andezit roșiatic de Uroi și fragmente de spolii romane, legate cu mortar alb de bună calitate. Decroșul este, în general, unul superficial; dacă în S.01, S.04 și S.06 nu apare deloc, în S.02 ajunge la o lățime de 16 cm, iar în S.03 la 12 cm; în S.05, acesta ajunge la 30 cm (în zona de joncțiune, în dreptul intrării în sacristie), dar se pierde treptat. Decroșul delimitează o fundație cu o adâncime prezentând variații semnificative, în funcție de consistența terenului pe care este așezată talpa (latura de nord a navei stă pe un travertin alb-gălbui, destul de sfărâmicios, astfel că adâncimea este relativ constantă, de 0,60–0,70 m, mai mare în colțul de nord-vest – 0,90 m, unde stânca coboară mult, talpa fiind așezată pe un strat de travertin sfărâmat) și de zona în care zidul navei încalecă Z.11 – colțul nord-estic – unde fundația este inexistentă, structura de piatră anterioară servind în acest scop. Adâncimea fundației sanctuarului variază și ea, de la 0,60 m în zona de țesere cu nava, până la 0,30 m spre est, unde stânca este mult mai sus și mai solidă (travertin alb-cenușiu). În elevație, structura zidului este asemănătoare cu cea a fundației, andezitul de Uroi fiind prezent – din ce se poate vedea – și sub forma unor blocuri fasonate, dispuse la colțurile navei și ale altarului; fragmentele de cărămidă sunt de asemenea vizibile, aglomerate în elevația umărului de nord-est al navei. Pragul intrării de pe latura de vest (o spolie romană) se găsește imediat deasupra nivelului decroșului navei.

Construirea turnului de pe latura de vest reprezintă cea de-a treia etapă. Cele două ziduri identificate în săpătură, de sud (Z.05) și de nord (Z.06), care încadrează o intrare, se păstrează la nivel de fundație, zidul sudic fiind mai degradat din cauza unei gropi moderne (Cx.01). Partea superioară a zidului nordic se păstrează aproape de cota decroșului zidului navei, deci putem presupune că fundația acestuia s-a conservat aproape în totalitate, având o adâncime de aproximativ un metru; talpa acestuia este așezată parțial pe stâncă (travertin alb-cenușiu), parțial pe sfărâmătură de travertin. În zona laturii sudice a turnului, stânca coboară, astfel că s-a preferat ca peste stratul cenușiu compact să fie turnată o placă de mortar alb, de bună calitate – de consistență tare, cu o grosime păstrată variind între 8 și 16 cm –, pentru a oferi un plus de stabilitate. Complexul, notat Cx.02, pornește de sub talpa zidului Z.05 și ajunge, probabil, aproape de Z.06, oprindu-se în travertinul pe care era construit zidul de nord al turnului. Este de presupus că placa de mortar acoperea aproape în întregime interiorul turnului.

Din aceeași etapă de construcție face parte și contrafortul de pe colțul sud-vestic (Z.02), soluție determinată de configurația terenului din această zonă, pentru a împiedica alunecările de pământ. Talpa fundației contrafortului este cu mult mai jos decât cea a laturii sudice a turnului, din cauza stâncii care coboară brusc. Contrafortul este așezat pe stratul brun cenușiu, deschis, compact, amestecat cu sfărâmătură de travertin alb (primul nivel de înmormântare). Atât fundația, cât și elevația acestuia sunt realizate din travertin alb și andezit de Uroi.

Intervențiile de pe latura de vest pot fi atribuite, cel târziu, începutului secolului al XVI-lea, datare susținută de prezența clopotului mare, turnat la Sibiu, în anul 1523.

Apoi, într-o fază ulterioară, sacristia a fost demolată. Documentele nu înregistrează momentul trecerii la Reformă a comunității din Rapolt, dar știm că noile idei religioase au ajuns în comitatul Hunedoara destul de devreme⁴³. În aceste condiții, putem presupune că această convertire la Reformă a comunității din Rapoltu Mare a avut loc cândva după mijlocul secolului al XVI-lea, iar demolarea sacristiei este o consecință directă a acestei opțiuni.

Urme ale demolării turnului nu au fost surprinse arheologic. Zidurile au fost identificate imediat sub stratul vegetal, iar zona acestuia a fost deranjată de intervenții ulterioare (Cx.01). Este vorba de o groapă modernă, de mari dimensiuni (în jur de 3,00 m), de formă ovoidală, orientată pe direcția nord-vest – sud-est; adâncimea maximă a complexului este de 1,26 m. Groapa a fost umplută cu pământ cenușiu închis, afânat, amestecat cu multă piatră mică și medie, bucăți de mortar și mici fragmente de oase umane.

Putem presupune că săparea gropii poate fi pusă în legătură cu încercarea de a suplimenta nevoia de piatră pentru ridicarea noului turn, de pe latura de sud, la mijlocul anilor 1800⁴⁴. Având în vedere dimensiunile trasate de fundațiile turnului de pe latura de vest (aproximativ 2,20 m lățime și peste 2,50 m lungime – dimensiuni interioare), nu putem să nu observăm similitudinile cu planimetria clopotniței actuale (care are dimensiuni interioare – la nivelul elevației – de 2,22 × 2,82 m, iar grosimea zidurilor de 0,80 m). De asemenea, informațiile păstrate în rapoartele vizitelor canonice din secolele XVIII–XIX indică un turn cu târnaț, care a fost reparat în câteva rânduri, în anii 1764⁴⁵ și 1807⁴⁶. În aceste condiții, credem că structura nouă de pe latura de sud poate fi considerată, oarecum, o replică a celei vechi. Printre motivele înlocuirii, degradarea fizică este cea mai probabilă. Pentru a fi evitată o situație viitoare asemănătoare, pentru noul turn a fost aleasă o zonă în care terenul este stabil – unde stânca este aproape de nivelul de călcare⁴⁷.

Concluzii

Săpăturile arheologice preventive din anul 2021, realizate pe laturile de nord și vest ale bisericii reformate din Rapoltu Mare, au dat rezultate care modifică, nuanțează și completează interpretările anterioare, de istorie și istoria artei, cu privire la evoluția

⁴³ Primele semne ale Reformei apar la Hunedoara în anul 1526, când comandantul cetății de aici a trecut la noua confesiune. Având în vedere că mulți hunedoreni îi urmaseră exemplul, cazul a fost investigat de preoții Ștefan din Deva, Imre din Hunedoara și Máte din Peștișul de Jos (Farágó 1902, p. 53). Câteva decenii mai târziu, toată comunitatea din Deva a trecut la luteranism, iar, după o scurtă perioadă de timp, în frunte cu parohul Tordai Sándor András, la calvinism (Szóts 1898, p. 67).

⁴⁴ Lángi, Mihályi 2002, p. 84.

⁴⁵ *A hunyad-zarándi* 2007, p. 160.

⁴⁶ *A hunyad-zarándi* 2007, p. 206.

⁴⁷ În gropile executate pentru stâlpii gardului, în zona turnului de pe latura de sud, stânca apare imediat sub stratul vegetal; pe unele porțiuni este vizibilă la suprafață.

lăcașului de cult. Din păcate, lipsa unor elemente de cronologie absolută îngreunează datarea etapelor identificate. Dar, coroborând datele arheologice de cele oferite de sursele documentare și de studiile de istoria artei, putem face câteva observații, inclusiv din punct de vedere cronologic.

Sintetizând informațiile rezultate în urma săpăturilor arheologice, putem spune că biserica actuală a fost construită într-o singură etapă – nava și sanctuarul, cu sacristia, fără turnul-clopotniță și cei trei contraforți vizibili astăzi, precum și faptul că aceasta suprapune parțial ruinele unei clădiri, foarte probabil un alt lăcaș de cult, de mai mici dimensiuni.

Rezultatele arheologice referitoare la prima construcție sunt puține. Portalul vestic și fereastra de pe latura de nord, cele mai timpurii componente artistice aflate în biserica actuală, ar putea reprezenta repere temporale, având în vedere diferența de stil dintre acestea și restul ancadramentelor păstrate. În aceste condiții, putem presupune că acestea sunt elemente ale vechiului lăcaș de cult refolosite la realizarea noii biserici. Cele mai apropiate analogii ale portalului vestic se găsesc la bisericile din Strei, Sântămărie Orlea și Peșteana (toate în județul Hunedoara), în toate cazurile fiind portalul principal de intrare, de pe latura de vest. Ancadramentul de la Peșteana, astăzi dispărut, a fost încadrat în secolul al XIII-lea de către Eugenia Greceanu⁴⁸ și în ultimul sfert al aceluiași secol de către Entz Géza⁴⁹. În ceea ce privește biserica de la Sântămărie Orlea, păreri istoricilor coincid, fiind plasată în ultimele decenii ale secolului al XIII-lea (1270–1280)⁵⁰. O variantă simplificată a portalurilor de la Sântămărie Orlea și Peșteana este considerată forma ancadramentului intrării de pe latura de vest a bisericii din Strei. Datarea bisericii din Strei este mai largă: a doua parte a secolului al XIII-lea, până spre mijlocul veacului următor; cea mai mare parte a cercetătorilor înclinând totuși spre o întemeiere după anul 1300⁵¹. De forma portalului acestei ultime biserici se apropie, cel mai mult, forma celui de la Rapoltu Mare, singura diferență fiind închiderea ogivală a celui de la Strei.

Raportarea la biserica din Strei oferă și analogii pentru un eventual traseu al primei construcții de la Rapoltu Mare: o biserică-sală cu un sanctuar rectangular. Spre deosebire de biserica actuală, care este dispusă pe marginea platoului, cea veche ocupa centrul acestuia (fig. 13).

Cea mai timpurie referință la un lăcaș de cult în Rapoltu Mare o face Ortway Tivadar, amintind un document din anii 1332–1334. Este vorba de listele dijmelor papale pentru Arhidiaconatul Hunedoara, care, între cele zece parohii, înregistrează și pe cea de la *Rapolt*, filie a parohiei din Orăștie⁵². Totuși, sursa nu este prezentată, astfel că mențiunea nu poate fi luată în considerare fără rezerve. Îndoiala este justificată și de informațiile oferite de socotelile care s-au păstrat, atât pentru Arhidiaconatul

⁴⁸ Greceanu 1986, p. 76, fig. 9.

⁴⁹ Entz 1994, fig. 37.

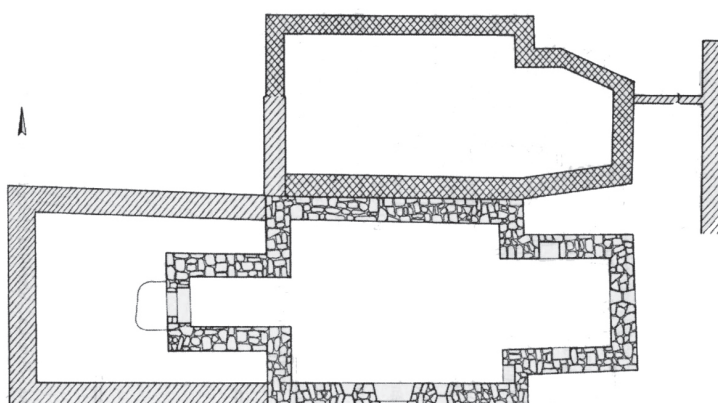
⁵⁰ Vătășianu 2001, p. 74–77; Popa 1988, p. 232.

⁵¹ Popa 1988, p. 234; Burnichioiu 2018, p. 384.

⁵² Ortway 1892, p. 645.



a)

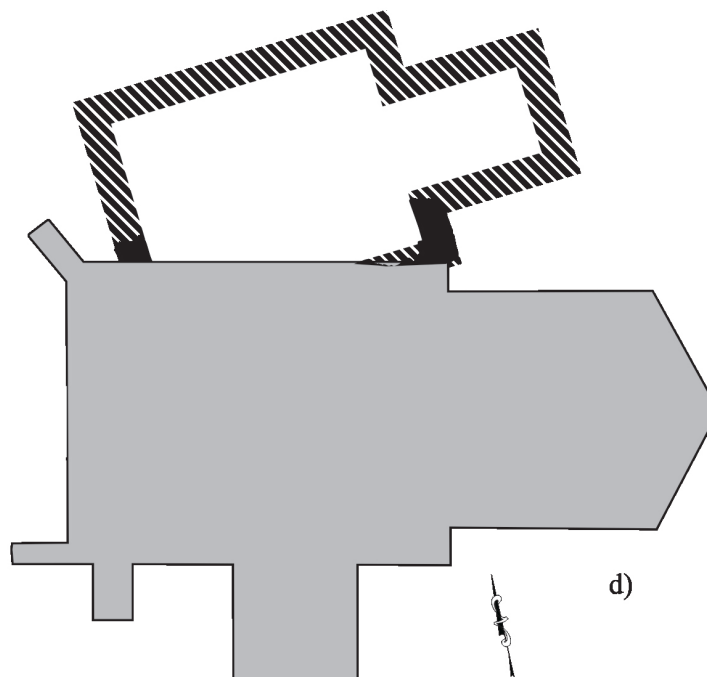


b)

0 1 2 3 4 5m



c)



d)

Fig. 13. Strei. Biserica ortodoxă: a. portalul vestic; b. planul (după Rișcuța, Ferencz 2004); Rapoltu Mare. Biserica reformată: c. portalul vestic; d. reconstituire ipotetică a primului lăcaș de cult, ridicat, probabil, la sfârșitul secolului al XIII-lea.

Hunedoara, din anul 1332⁵³, cât și pentru cele ale Decanatului Orăștiei, din anul 1334⁵⁴, care nu menționează biserica din Rapoltu Mare. Lipsa din registrele de dijmă papală poate fi explicată prin faptul că lăcașul de cult a fost destinat unui grup restrâns, astfel că era deținut ca oricare alt bun patrimonial⁵⁵. Având în vedere conținutul documentelor de partaj a bunurilor fraților Petru Tharnok și Ioan, emise la începutul secolului al XVI-lea, această ipoteză pare cât se poate de plauzibilă⁵⁶.

În acest context este interesantă descoperirea, în timpul cercetărilor arheologice realizate în anul 2013, în situl roman de la Rapoltu Mare – „*La Vie*” (în linie dreaptă, distanța dintre cele două obiective este de aproximativ 550 m) a unui inel sigilar din argint⁵⁷, al cărui decor (motiv vegetal stilizat – o floare de crin – redat pe șaton) își găsește bune analogii cu piese din secolele XIII–XIV⁵⁸. Acesta a fost găsit lângă o stivă de cărămizi romane, adunate din podeaua unei încăperi, pregătite pentru a fi transportate⁵⁹, ceea ce confirmă faptul că zona a reprezentat în această perioadă o sursă de materie primă pentru șantierele medievale din apropiere. Dat fiind intervalul cronologic destul de larg, nu putem susține cu certitudine că acțiunea de demantelare a zidurilor romane a fost în folosul acestei etape sau pentru următoarea, reprezentată de edificarea bisericii actuale.

La un moment dat, în locul micii capele a fost construită biserica în forma sa actuală: cu navă rectangulară, tăvănită și sanctuar cu patru laturi, cu muchie în ax; pe latura de nord a acestuia era dispusă sacristia (fig. 14). Având în vedere faptul că soluția aleasă pentru închiderea sanctuarului este cunoscută în Transilvania din secolul al XIV-lea⁶⁰ și folosită până în veacul al XVII-lea⁶¹, datarea bisericii se bazează pe studierea frescelor, identificate în timpul cercetărilor de parament din prima jumătate a secolului al XX-lea și primii ani ai veacului următor, dintre care cele mai vechi au fost atribuite secolului al XIV-lea⁶².

Înlocuirea vechii capele cu o alta, de dimensiuni mai mari, coincide cu perioada în care, din actele de cancelarie maghiare, se întrevăd resursele financiare importante ale nobililor din Rapolt. Totuși, calculând lungimea navei din prima fază, vedem că diferențele față de cele actuale nu sunt atât de mari; de altfel, suprafața platoului pe care se găsește biserica nu permite o construcție generoasă. Dacă vechiul lăcaș era poziționat aproximativ în centrul platoului, în faza următoare biserica este amplasată

⁵³ *DIR.XIV.C.* 1954, p. 129.

⁵⁴ *DIR.XIV.C.* 1954, p. 341.

⁵⁵ Burnichioiu 2002, p. 139.

⁵⁶ Magina 2010, p. 117.

⁵⁷ Barbu *et alii* 2016, p. 277, 293, pl. XX/ 6a–b.

⁵⁸ Cea mai apropiată analogie este un inel descoperit în timpul săpăturilor la biserica din Streisângeorgiu, jud. Hunedoara (Baltag 1978, p. 54, fig. 1/6).

⁵⁹ Barbu *et alii* 2016, p. 293.

⁶⁰ Cercetările arheologice de la biserica „Sfântul Nicolae” din Hunedoara au dus la concluzia că încadrarea monumentului poate fi considerată anterioară secolului al XV-lea (Pinter, Țiplic 1998, p. 29–30).

⁶¹ Burnichioiu 1999, p. 112.

⁶² Jékely, Kiss 2008, p. 244.

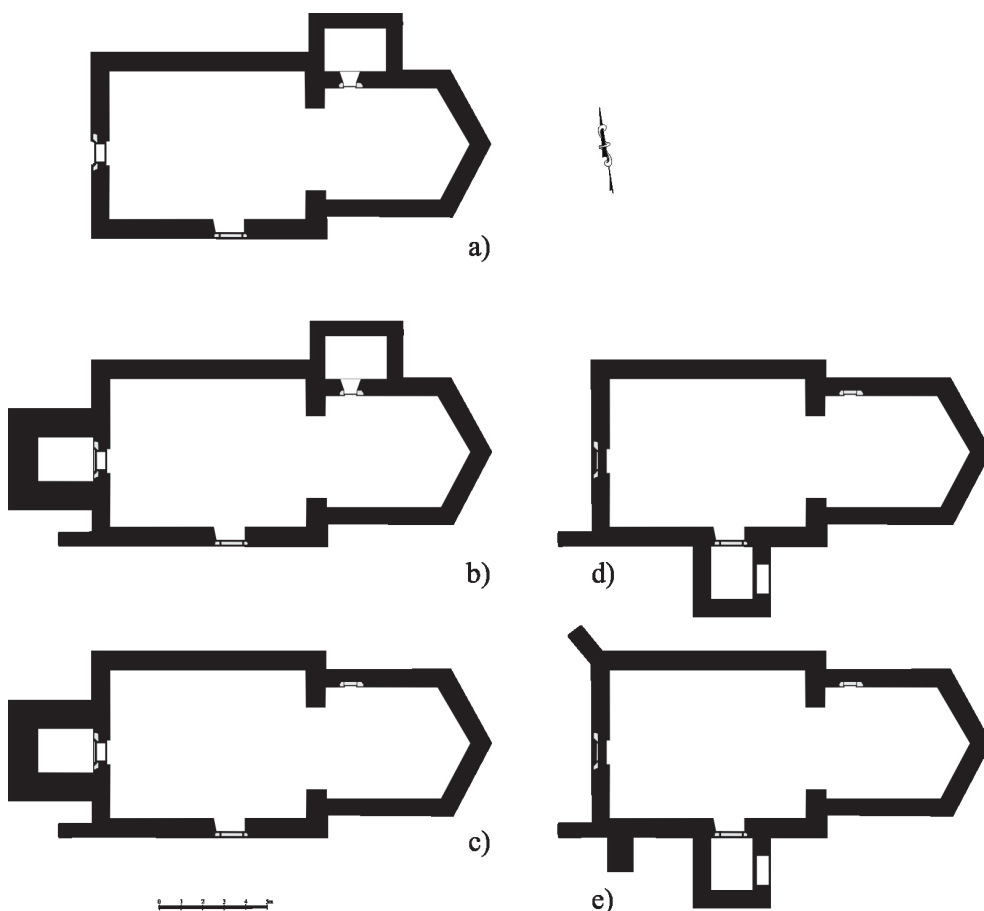


Fig. 14. Rapoltu Mare. Evoluția bisericii reformate: a. secolul al XIV-lea; b. sfârșitul secolului al XV-lea – începutul secolului al XVI-lea; c. secolele XVI–XIX; d. a doua jumătate a secolului al XIX-lea; e. secolul al XX-lea.

spre marginea sudică a acestuia. Dimensiunile sanctuarului actual, cu siguranță mai mari decât cel anterior, sunt ușor disproporționate în raport cu nava (lungimea interioară a sanctuarului este de 7,25 m, iar cea a navei de aproape 9,85 m). Până acum, situația a fost pusă pe seama etapelor diferite de construcție. Având în vedere rezultatele cercetărilor arheologice, putem presupune că dimensiunile alese au legătură, mai degrabă, cu destinația lăcașului de cult, aceea de capelă.

Următoarea etapă de construcție poate fi pusă în legătură cu transferul de proprietate al moșiei Rapolt din patrimoniul familiei locale în cel al nobililor de Măciș, în a doua jumătate a secolului al XV-lea. În această perioadă au fost încadrate bolta și ancadramentul uneia dintre ferestrele din sanctuar⁶³, iar frescele de pe pereții

⁶³ Burnichioiu 1999, p. 139; Burnichioiu 2002, p. 139–140; Burnichioiu 2018, p. 433.

sanctuarului au fost datate spre finalul veacului și începutul celui următor⁶⁴. Începutul secolului al XVI-lea este indicat ca moment al unor lucrări de amploare de inscripția copiată de Debreczeni László⁶⁵. Acest șantier de construcție sau un altul – inițiat de preotul Ioan Tharnok, conform aceleiași inscripții⁶⁶ – trebuie să se fi încheiat până în 1523, anul turnării clopotului. În toată această perioadă de timp a fost refăcută bolta sanctuarului, într-un stil gotic târziu, și a fost ridicat turnul-clopotniță de la latura de vest.

Vizitele canonice consemnează, pentru finalul secolului al XVII-lea și de-a lungul celui următor, mai multe reparații la biserică, în special ale învelitorii: în anii 1698 și 1699 s-a cumpărat șindrilă⁶⁷, în anul 1764 au fost achiziționate 31 de bucăți de scânduri și 500 de cuie pentru leături, destinate turnului și târnațului acestuia⁶⁸; în anul 1803 s-au cumpărat, din nou, 8 000 de bucăți de șindrilă pentru biserică⁶⁹, iar patru ani mai târziu a fost reparat târnațul turnului⁷⁰. La mijlocul veacului al XIX-lea, vechiul turn a fost dărâmat⁷¹, noua clopotniță fiind ridicată pe latura de sud, în dreptul intrării. Configurația terenului a fost, probabil, principalul motiv al degradării vechiului turn. Efectele pot fi încă văzute și în pereții navei, atât pe latura de vest, cât și pe cea de sud (colțul sud-estic). Pentru a mai încetini procesul de degradare a zidurilor navei, au mai fost ridicați încă doi contraforți, câte unul pe fiecare colț al peretelui vestic (cel sud-vestic fiind, eventual, construit în același timp cu turnul de pe latura de vest).

Ultimele intervenții asupra bisericii au avut loc în secolul al XX-lea. Dintre acestea, cele întreprinse în anii '30 nu au fost de mare amploare. Lucrările realizate după incendiul din anul 1960, care a distrus întreg acoperișul, au dus la înlocuirea învelitorii din șindrilă cu una de țiglă. Urmele șantierului – fragmente de țigle – au apărut în șanțul identificat atât pe latura de vest, cât și pe cea de nord a bisericii.

Rezultate importante au fost obținute și din cercetarea cimitirului parohial. Chiar în lipsa inventarului funerar, localizarea celor 39 de morminte cu datele menționate (orientare, adâncime, relațiile stratigrafice și distribuirea lor) oferă informații privind evoluția lăcașelor de cult. Din totalul mormintelor investigate, 13 au legătură directă cu structurile zidite. Astfel, au fost identificate două mari faze de înmormântare: una aparținând bisericii actuale, cealaltă lăcașului de cult anterior. Două dintre mormintele cercetate sunt suprapuse de zidurile primei construcții identificate. Este posibil ca acestea să aparțină cimitirului unei biserici din lemn, aflate în zonă, ale cărei urme au dispărut în urma lucrărilor de construcție ulterioare și ale înmormântărilor.

În ceea ce privește cronologia cimitirului, în lipsa inventarului funerar, aceasta se poate presupune cu un anumit grad de rezervă. Având în vedere evoluția istorică a bisericii, perioada de funcționare a cimitirului parohial ar putea fi cuprinsă între

⁶⁴ Jékely, Kiss 2008, p. 244.

⁶⁵ Burnichioiu 2018, p. 434.

⁶⁶ Burnichioiu 2018, p. 434.

⁶⁷ *A hunyad-zarándi* 2007, p. 156–157.

⁶⁸ *A hunyad-zarándi* 2007, p. 160.

⁶⁹ *A hunyad-zarándi* 2007, p. 196.

⁷⁰ *A hunyad-zarándi* 2007, p. 206.

⁷¹ Lángi, Mihályi 2002, p. 84.

a doua jumătate a secolului al XIII-lea și sfârșitul secolului al XVII-lea. Limita inferioară este asigurată de datarea primului lăcaș de cult pe baza elementelor artistice păstrate. În ceea ce privește limita superioară, aceasta are la bază sursele istorice de care dispunem. Prima mențiune a cimitirului apare în al doilea deceniu al secolului al XVI-lea⁷², fără a beneficia și de o localizare, dar, fiind vorba de un bun patrimonial, putem presupune că era în proximitatea capelei. În secolul următor, Episcopia Reformată a luat o serie de măsuri care urmăreau interzicerea înmormântărilor în apropierea bisericilor (cu excepția patronilor). Chiar dacă hotărârile nu au fost întotdeauna respectate – existând situații în care înmormântările au continuat și în secolul al XVIII-lea⁷³ –, în cazul nostru, cel puțin la finalul veacului al XVII-lea, cimitirul era deja mutat spre marginea de atunci a așezării. (Deși este vorba de o distanță față de biserică de puțin sub 50 m, cimitirul este bine delimitat de aceasta printr-un șanț adânc, săpat în travertin, probabil preistoric.) În anul 1695, o parte din terenul cimitirului a fost dat la schimb, de către parohie, unui membru al familiei Jósika, pentru a-și ridica aici o șură⁷⁴.

Cercetările arheologice realizate în anul 2021 au totuși anumite limite: imposibilitatea continuării investigațiilor spre nord, care face ca traseul exact al zidurilor primului lăcaș de cult să rămână incert și lipsa oricărui element de cronologie absolută, astfel că datarea etapelor identificate rămâne la stadiul de ipoteză. Pentru a umple aceste lacune, în viitor, ar fi nevoie de noi cercetări arheologice, dar ar trebui să ne îndreptăm atenția și spre cercetările interdisciplinare.

CALVIN REFORMED CHURCH FROM RAPOLTU MARE (RAPOLTU MARE COMMUNE, HUNEDOARA COUNTY). NEW DATA REGARDING THE ARCHITECTURAL EVOLUTION OF THE CHURCH IN THE LIGHT OF THE 2021 ARCHAEOLOGICAL RESEARCH

ABSTRACT

The Calvin Reformed Church from Rapoltu Mare is one of the important ecclesiastical monuments of Hunedoara County, that draws the attention and interest through the shape of the sanctuary (with axial closing) and the murals dated in the 14th and 15th centuries. In our paper, we present the results of the archaeological research of church undertaken in 2021 as a preparation of the renovation and drainage system at the north and western sides. We have also examined the historical and art-historical literature, focusing on its transformations down the centuries. The archaeological excavations evidenced that the nave and the sanctuary of the church were built in the same phase, together with the sacristy in the 14th century. A tower bell was built on the west side of the nave, on a later construction phase, but before 1523. One of the most important finds is that the church

⁷² Magina 2010, p. 117.

⁷³ Demjén, Ardeleanu 2014, p. 67–68.

⁷⁴ *A hunyad-zarándi* 2007, p. 155.

is succeeding a stone building, most likely a previous place of worship, probably built in the late 13th century. Over the course of the research, 39 graves with 40 deceased were discovered. The cemetery can be dated between 13th and late 17th centuries.

Keywords: archaeology, medieval church, cemetery, Rapoltu Mare, Hunedoara County

BIBLIOGRAFIE

- Baltag 1978 Gh. Baltag, *Podoabe din secolele XIV–XVIII din inventarul necropolelor de la Streisingeorgiu și Strei – jud. Hunedoara*, RMM–RMI 1, 1978, p. 53–56.
- Barbu, Bărbat 2017 M.Gh. Barbu, I.A. Bărbat, *New archaeological information regarding the exploitation of andesite in Măgura Uroiului (Hunedoara County)*, Sargetia S.N. 8, 2017, p. 71–121.
- Barbu et alii 2016 M.Gh. Barbu, I.A. Bărbat, G. Băeștean, A. Bălos, A. Gonciar, A. Brown, *Raport preliminar privind cercetările arheologice de la Rapoltu Mare – La Vie, campaniile 2013–2015*, Banatica 26, 2016, p. 273–321.
- Bălos, Țuțuianu 1999 A. Bălos, C.D. Țuțuianu, *Rapoltu Mare (jud. Hunedoara). Punct: Biserica Reformată*, în CCA, campania 1998, Vaslui, 1999, p. 80.
- Benkő 2002 E. Benkő, *Erdély középkori harangjai és bronz keresztelődencéi*, Budapest – Kolozsvár / Cluj-Napoca, 2002.
- Burnichioiu 1999 I. Burnichioiu, *Despre tipologizare în arhitectură: bisericile medievale de zid din Transilvania cu închiderile de altar în ax*, Arhitectura medievală religioasă din Transilvania / Középkori egyházi építészet Erdélyben. Medieval Ecclesiastical Architecture in Transylvania, I, Satu Mare, 1999, p. 107–120.
- Burnichioiu 2002 I. Burnichioiu, *Etape de construcție și posibili ctitori ai bisericii medievale din Rapoltu Mare (jud. Hunedoara)*, Arhitectura medievală religioasă din Transilvania / Középkori egyházi építészet Erdélyben. Medieval Ecclesiastical Architecture in Transylvania, II, Satu Mare, 2002, p. 136–145.
- Burnichioiu 2018 I. Burnichioiu, *Biserici parohiale și capele private din comitatele Alba și Hunedoara (1200–1550)*, Cluj-Napoca, 2018.
- Csánki 1913 D. Csánki, *Magyarország történelmi földrajza a Hunyadiak korában*, V, Budapest, 1913.
- Debreczeni 1968 L. Debreczeni, *Kós Károly építészeti és műemlékvédő munkássága egyházunkban*, Református Szemle LXI, Kolozsvár/Cluj, 1968, p. 43–53.
- Demjén, Ardeleanu 2014 A. Demjén, M. Ardeleanu, *Săpături arheologice la biserica reformată din Tăuții Măghereș (jud. Maramureș)*, Marmatia 11, 2014, p. 63–87.
- Diaconescu 2013 M. Diaconescu, *Structura nobilimii din Transilvania în epoca angevină*, Cluj-Napoca, 2013.
- DIR.XIV.C. 1954 *Documente privind istoria României. Veacul al XIV-lea, C. Transilvania*, vol. III (1331–1340), București, 1954.
- Entz 1994 G. Entz, *Erdély építészete a 11–13. században*, Kolozsvár/Cluj-Napoca, 1994.
- Entz 1996 G. Entz, *Erdély építészete a 14–16. században*, Kolozsvár/Cluj-Napoca, 1996.
- Faragó 1902 L. Faragó, *A reformatio kezdete Hunyadmegyében*, HTRTÉ 13, 1902, p. 53–56.

- Gavra 2013 C.-I. Gavra, *Peisaje culturale în Munții Metaliferi*, Cluj-Napoca, 2013.
- Greceanu 1986 E. Greceanu, *O prezență de tradiție bizantină în arhitectura românească de zid din Țara Hațegului în veacurile XII–XIII: monumentul de cult din Peșteana, județul Hunedoara*, RMM–MIA 55, 1, 1986, p. 69–78.
- Hivatalos 1913 *Hivatalos Értesítő*, HTRTE 22, 1912–1913, p. 62–86.
- A hunyad-zarándi* 2007 *A hunyad-zarándi református egyházközségek történeti katasztere 3. Marosnémeti-Zejkfalva*, D. Buzogány, S.E. Ösz (eds.), Kolozsvár / Cluj-Napoca, 2007.
- Illyés 1944 E. Illyés, *Egyházművészet – Konventi Egyházművészeti Bizottság, Egyháztörténet*, Budapest, 1944, p. 105–119.
- Jékely, Kiss 2008 Zs. Jékely, L. Kiss, *Középkori falképek Erdélyben. Értékmérés a Teleki László Alapítvány támogatásával*, Budapest, 2008.
- Lángi, Mihályi 2002 J. Lángi, F. Mihályi, *Erdélyi falképek és festett faberendezések. I.*, Budapest, 2002.
- Magina 2010 A. Magina, *Constituirea și evoluția domeniului familiei nobiliare Măcicaș de Rapolt (1478–1520)*, Banatica 20/2, 2010, p. 109–130.
- Ortvay 1892 T. Ortvay, *Magyarország egyházi földleirása a XIV. század elején, A pápai tizedjegyzék alapján feltüntetve*, II, Budapest, 1892.
- Ösz 2009 S.E. Ösz, *Kálvinizmus a periférán*, în S. Fazakas (ed.), *Kálvin időszerűsége. Tanulmányok Kálvin János teológiájának maradandó értékéről és magyarországi hatásáról*, Budapest, 2009, p. 263–288.
- Ösz 2019 S.E. Ösz, *Az Erdélyi Református Egyház „kanonikus” püspöknévsoráról*, în V.J. Kolumbán (ed.), *A „recepta religiók” évszázadai Erdélyben. Egyháztörténeti tanulmányok*, Kolozsvár/Cluj-Napoca, 2019.
- Pinter, Țiplic 1998 Z.K. Pinter, M. Țiplic, *Biserica „Sf. Nicolae”, jud. Hunedora*, în CCA, campania 1997, Călărași, 1998, p. 29–30.
- Popa 1988 R. Popa, *La începuturile evului mediu românesc. Țara Hațegului*, București, 1988.
- Rișcuța, Ferencz 2004 N.C. Rișcuța, I.V. Ferencz, *Noi cercetări arheologice și câteva considerații privind complexul ecleziastic de la Strei (jud. Hunedoara)*, Apulum 41, 2004, p. 337–366.
- Roman, Tincu 2009 C.C. Roman, S. Tincu, *Rapoltu Mare, com. Rapoltu Mare, jud. Hunedoara. Punct: Șeghi*, în CCA, campania 2008, Târgoviște, 2009, p. 332–336.
- Rusu 1991 A.A. Rusu, *Biserica românească de la Ribîța (județul Hunedoara)*, RMI 1, 1991, p. 3–9.
- Szatmári 1997 a L. Szatmári, *A Közösségi művészet forrásvidékein (4.) Debreczeni László itineráriuma – 1930*, Muvelodés 3, 1997, p. 41–45.
- Szatmári 1997 b L. Szatmári, *A közösségi művészet forrásvidékein (10.) Debreczeni László itineráriuma – 1936–1937*, Muvelodés 11, 1997, p. 44–47.
- Szatmári 1997 c L. Szatmári, *A közösségi művészet forrásvidékein (11.) Debreczeni László itineráriuma – 1938, 1940–1944*, Muvelodés 12, 1997, p. 41–44.
- Szöts 1898 S. Szöts, *A dévai ref. templom és régiségei*, HTRTE 9, 1898, p. 67–82.
- Turfaș, Stanciu 1983 V. Turfaș, L. Stanciu, *Apele subterane din Culoarul Mureșului între Șibot și Uroi*, Sargetia 13, 1983, p. 5–29.
- Ursuț 2001 D. Ursuț, *Characterizare fizico-geografică a comunei Rapoltu Mare*, în D. Ursuț, A. Bălos (eds.), *Comuna Rapoltu Mare. Schiță monografică*, Deva, 2001, p. 1–7.
- Vătășianu 2001 V. Vătășianu, *Istoria artei feudale în Țările Române*, Cluj-Napoca, 2001.

LIST OF CAPTIONS

Fig. 1. Rapoltu Mare on the first Austrian military map of 1763–1773; detail (https://upload.wikimedia.org/wikipedia/commons/2/24/Josephinische_Landaufnahme_pg184.jpg, accessed on 16.02.2022).

Fig. 2. Rapoltu Mare Calvin Reformed Church before the restoration works.

Fig. 3. Rapoltu Mare Calvin Reformed Church: a. the western portal; b. the windows on the northern side of the nave; c. the southern portal; d. the entrance in the sacristy; e. fragment of the murals from the northern wall of the nave; f. fragment of the murals from the eastern wall of the nave; g. the vault of the sanctuary.

Fig. 4. Rapoltu Mare Calvin Reformed Church. General plan of the excavations carried in 2021.

Fig. 5. Rapoltu Mare Calvin Reformed Church. Archaeological research on the northern side of the church (photo: Andrei Gonciar).

Fig. 6. Rapoltu Mare Calvin Reformed Church: a. drawing of the northern side of the nave (Z.01A); b. drawing of the northern side of the sanctuary (Z01.B); c. trench S.05 – detail with the junction area between the nave and the sanctuary.

Fig. 7. Rapoltu Mare Calvin Reformed Church. Trench S.05 – drawing of the ruins of sacristy.

Fig. 8. Rapoltu Mare Calvin Reformed Church. Trench S.03 – intermediary plan with the discovered graves.

Fig. 9. Rapoltu Mare Calvin Reformed Church. Trenches S.04 and S.05 – ruin of wall Z.11.

Fig. 10. Rapoltu Mare Calvin Reformed Church. Archaeological research on the western side of the church (photo: Andrei Gonciar).

Fig. 11. Rapoltu Mare Calvin Reformed Church. Trenches S.01 and S.02: a. intermediary plan, with the ruins of the tower; b. drawing of the western side of the nave; c. western profile of trenches S.01 and S.02.

Fig. 12. Rapoltu Mare Calvin Reformed Church. Grave 13.

Fig. 13. Strei Orthodox Church: a. the western portal; b. the ground floor plan (after Rîșcuța, Ferencz 2004). Rapoltu Mare Calvin Reformed Church: c. the western portal; d. hypothetical reconstruction of the first place of worship, probably built in the late 13th century.

Fig. 14. Rapoltu Mare. The evolution of the Calvin Reformed Church: a. 14th century; b. end of 15th century – beginning of 16th century; c. 16th–19th centuries; d. second half of the 19th century; e. 20th century.

