

DESCOPERIRI ARHEOLOGICE DIN SECOLELE IV—V E.N. ÎN BAZINUL SUPERIOR AL ȘOMUZULUI MARE (JUD. SUCEAVA)

DE

EMIL IOAN EMANDI

Cercetările arheologice întreprinse în număr sporit, de la an la an în cadrul județului Suceava, vin să completeze cu date noi informațiile noastre privitoare la istoria acestui ținut. În acest context, în nota de față vom prezenta rezultatele cercetărilor de teren efectuate între anii 1972 — 1975 într-o zonă mai puțin investigată¹, privind secolele IV—V e.n., în Bazinul Superior al Șomuzului Mare, unde au fost depistate 24 de puncte arheologice, printre care și o necropolă (fig. 1). Prin cercetările de suprafață efectuate în cuprinsul Bazinului Superior al Șomuzului Mare, informația istorică asupra zonei în discuție nu numai că a căpătat un nou suport documentar, dar s-a evidențiat ca deosebit de bogată în resturi de cultură materială din cele mai vechi timpuri (circa 3500 î.e.n.) până în secolul al XVIII-lea². Din punct de vedere geografic, Bazinul Superior al Șomuzului Mare se suprapune aproape perfect ariei depresionare Liteni³, fiind conturată aproximativ de localitățile Drăgoiești, Stroiiești, Botești, Rădășeni, Bunești și este străbătută de riul Șomuzul Mare, cu un bazin hidrografic foarte bogat (fig. 1). Așezările de tip Sintana au fost depistate pe terasele larg deschise ale piraiei, avînd în general o orientare sudică sau pe platouri întinse și puțin înclinate. Materialul arheologic găsit nu se deosebește de cel cunoscut și prezentat în studiile de specialitate anterioare⁴.

Inventarul așezărilor descoperite se compune în special din material ceramic, care după natura pastei se împarte în două categorii: o primă categorie o reprezintă ceramica de factură zgrunțuroasă, cu microprundisuri și nisip în compoziție, de culoare cenușiu-deschisă, negricioasă sau roșiatică, arsă uneori neuniform. A doua categorie o formează ceramica fină de culoare cenușiu-deschisă sau cu nuanțe mai închise, cu mult nisip în

¹ D. O. Olinescu, BSGR, 15, 1894, p. 65—94; C. A. Romstorfer, JBLM, Szernowitz, 1896, p. 138; E. M. Grigorovitz, *Dicționarul geografic al Bucovinei*, București, 1908, p. 87—91.

² Cercetări de suprafață efectuate de subsemnatul în Bazinul Superior al Șomuzului Mare au dus la descoperirea a 77 de așezări din perioade și epoci diferite; ponderea cea mai mare o au descoperirile din perioada migrațiilor și feudale.

³ N. Popp, I. Iosep și D. Paulencu, *Județul Suceava*, București, 1965, p. 40.

⁴ I. Nestor, în *Istoria României*, I, 1960, p. 682—694; idem, *Studii*, 15, 1962, 6, p. 1 435; Gh. Diaconu, *Tirșor. Necropola din secolul III—IV e.n.*, București, 1965; B. Mitrea și C. Preda, *Necropole din secolul al IV-lea e.n. în Muntenia*, București, 1966; I. Ioniță, *ArhMold*, 4, 1966, p. 189—259; Gh. Diaconu, *SCIV*, 19, 1968, 3, p. 441—451; I. S. Vinokur, *Istoriia la kultura Černjachivskich plemen*, Kiev, 1972; Ligia Bârz, *Continuitatea populației autohtone în Transilvania în secolele IV—V e.n.* (cimitirul 1 de la Bratei), București, 1973.

compoziție și arsă uniform. În general, buzele de vase sînt fie lățite spre interior și exterior, fie îngroșate și rotunjite spre exterior, sau țesute drept și răsfrinte în afară (fig. 2/5—6). Torțile sînt late de obicei, ușor albiate pe mijloc și îngroșate spre margini, sau cu o nervură mediană pe mijlocul ei,

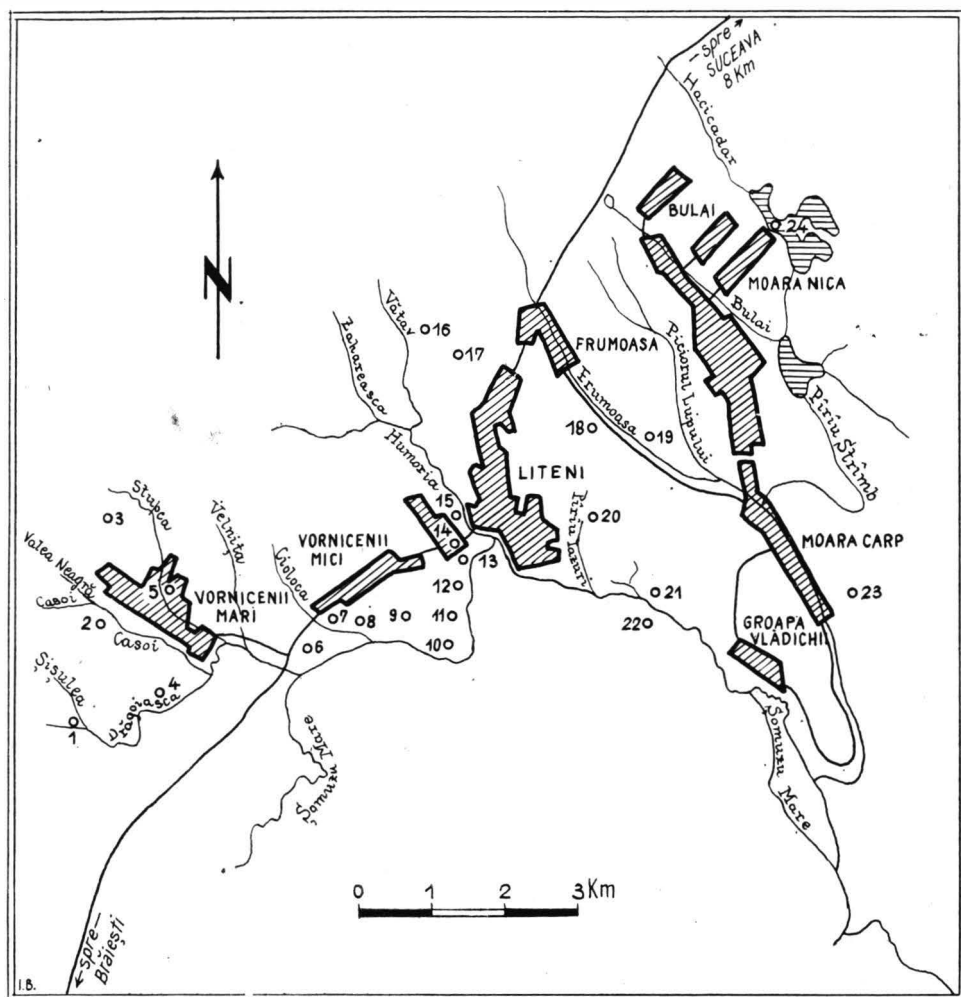


Fig. 1. Harta descoperirilor arheologice din secolele IV—V e.n. în Bazinul Superior al Șomuzului Mare (jud. Suceava). 1 „În Luncă”; 2 „Valea Neagră”; 3 „La Mașină”; 4 „Drăgoiasca”; 5 „În Grădini”; 6 „În Lung”; 7 „Cioloca”; 8 „Grind”; 9 „Hîrb”; 10 „Sesii”; 11 „Fîntinița”; 12 „Suhat”; 13 „Cociorbă”; 14 C.A.P. — sediu; 15 „Săliște”; 16 „Căldărușa”; 17 „Dealul Râu”; 18 „La Movile”; 19 Podișul Căldărușa; 20 Izurcani; 21 „Imaș”; 22 „Balta Rotundă”; 23 „La Moghila”; 24 „Putreda”.

fiind în secțiune rotundă sau rectangulară (fig. 2/3). Fundurile sînt plate, ușor profilate sau cu suport inelar. Decorul constă din nervuri în relief, linii incizate, ondulate sau frînte (fig. 2/5—6). Fragmentele ceramice găsite provin de la borcane, castroane, căni sau vase mari de provizie,

avind numeroase analogii cu materialul ceramic descoperit la Bunești, Preutești, Fălticeni, Ciorsaci, Mihăiești⁵, Ciprian Porumbescu, Nimer-ceni⁶, Botoșani (Dealul Căramidăriei)⁷, Iași — Fabrica de cărămizi⁸ etc. Din inventarul așezărilor descoperite ar mai fi de menționat : o monedă din timpul lui Constantius al II-lea⁹, găsită în punctul numit „La Mașină” din com. Ciprian Porumbescu ; un fragment de castron găsit în punctul numit „Grind” din satul Vornicenii Mici, lucrat din pastă fină, de culoare cenușiu-închisă, modelat la roată, ornamentat cu o nervură în relief și cu decor șampilat-geometrizat (fig. 2/4), asemănător în privința tehnicii de ornamentare, dar nu și a motivului, cu fragmentul ceramic de la Siliștea Scheii¹⁰, un fragment ceramic din pastă fină, descoperit în punctul numit „Putreda” din com. Moara, ornamentat cu fascicule de linii dispuse orizontal și perpendicular pe umărul vasului (fig. 2/1). În concluzie, pe baza materialului ceramic găsit în cursul cercetărilor de suprafață, cât și a monedei de la Constantius al II-lea, așezările identificate se încadrează în cultura Sintana de Mureș—Cerneahov (secolul al IV-lea e.n.). Cantitatea mare de ceramică cit și densitatea mare de așezări de pe cursul piraieiilor din zonă vin să confirme ideea că în această perioadă a crescut numărul populației¹¹.

În acest sens, necropola din comuna Moara, descoperită în vara anului 1975, în apropierea piriului Hagicadar, pe locul numit „Putreda”, unde anterior se identificase așezarea, vine să confirme ideea mai sus menționată și să clarifice unele probleme pe care le ridică locuirea zonei în această perioadă.

În urma construcțiilor efectuate la școala nouă din localitate, au fost deranjate o parte din morminte. În urma sesizărilor făcute, s-a întreprins un sondaj de salvare și recuperare a materialului din necropolă¹². Acest sondaj a constatat dintr-o secțiune de 2 × 25 m, orientată vest-est și cinci casețe a câte 2 × 5 m orientată nord-sud (fig. 3). Profilele săpăturilor au scos în relief două straturi, a căror grosime și structură variază de la o secțiune la alta. La suprafață se află solul negru care pe alocuri este destul de erodat. Sub acesta se găsește o depunere de sol argilos, a cărui grosime variază între 0,40 — 1,20 m cu o structură compactă și cu mult calcar. În continuare prezentăm mormintele descoperite.

M1 descoperit la -1,30 m conține scheletul unei femei, lung de 1,57 m, întins pe spate și orientat nord-sud. Antebrațele lipsesc, iar brațele au poziția întinsă pe lângă corp (fig. 4). Groapa are formă dreptunghiulară, cu colțurile rotunjite. Inventarul cuprinde opt vase, o fibulă, patru mărgel, o cataramă, precum și un pahar de sticlă, așezate în felul următor : o câniță din pastă

⁵ Dan Gh. Teodor și Ion Ioniță, *ArhMold*, 1967, p. 309—327.

⁶ N. Zaharia, M. Petrescu-Dîmbovița și Em. Zaharia, *Așezări din Moldova de la paleolitic pînă în secolul al XVIII-lea*, București, 1970, p. 284—304.

⁷ N. Zaharia, Em. Zaharia și S. Rață, *Materiale*, 7, 1961, p. 467, fig. 8/3, 8, 12.

⁸ I. Ioniță, *ArhMold*, 7, 1972, p. 267—307.

⁹ Identificarea făcută de Gh. Poenaru Bordea, căruia îi adresăm mulțumiri și pe această cale. *Vezi*, *SCN*, 1, 1957, p. 154—165, fig. 30.

¹⁰ Gr. Foit, *StMatSuceava*, 1969, p. 34, fig. 9 ; I. Ioniță, *ArhMold*, 4, 1966, p. 203—204, fig. 9/1, 10.

¹¹ N. Zaharia, M. Petrescu-Dîmbovița și Em. Zaharia, *op. cit.*, p. 83.

¹² La acest sondaj au mai participat M. Ignat și D. Popovici, cărora le aducem mulțumiri și pe această cale. De asemenea, pentru sprijinul acordat mulțumim și prof. Mihai Tusciuc, precum și primarului Aurelian Ungureanu.

fină, de culoare negricioasă, lucrată la roată, prevăzută cu două torți, era așezată sub umărul drept (fig. 7/1; fig. 9/4); o ostracină din pastă zgrunțuroasă, lucrată la roată, de culoare cenușiu-închisă, prevăzută cu un cioc de turnare și conținând numeroase oase de animale, era așezată în zona pieptului în partea stângă, sub schelet (fig. 6/6; fig. 10/3); o oală-borcan din pastă zgrunțuroasă, lucrată la roată, de culoare cenușiu-închisă, și arsă secundar se afla sub bazin în partea stângă (fig. 7/5; fig. 9/3); o cană din pastă fină, de culoare cenușiu-deschisă, lucrată la roată și prevăzută cu o toartă se afla în dreapta bazinului (fig. 7/3; fig. 9/6); în interiorul cării se afla un alt vas, de tip borcan, din pastă zgrunțuroasă, lucrat la roată, de culoare cenușiu-negricioasă, conținând cărbuni și multă cenușă (fig. 7/6; fig. 9/2); un vas-borcan din pastă zgrunțuroasă, lucrat la roată, de culoare cenușiu-închisă, ars secundar se afla pe abdomen, în partea dreaptă (fig. 6/5; fig. 9/5). Sub femurul drept s-au mai găsit încă două vase globulare, din pastă fină, lucrate la roată, de culoare cenușiu-cafenie; unul din ele, conținând cenușă și oase mici calcinate era așezat spre genunchi (fig. 7/4; fig. 9/7), iar celălalt spre bazin (fig. 7/7; fig. 9/8); în zona gâtului s-a găsit un șirag din patru mărgelile, de formă tubulară, lucrate din calcar, de culoare albă (fig. 6/1); pe clavicula dreaptă se afla o fibulă de argint, cu piciorul romboidal, decorat cu semicercuri dispuse de-a lungul unui ax care împarte piciorul în două părți (fig. 6/3); în zona bazinului se găsea o cataramă de formă ovală din bronz (fig. 6/2); între mîna stîngă și coaste s-a găsit un pahar de sticlă, așezat cu gura în jos și avînd în interior o crustă de culoare roșiatică (fig. 6/4; fig. 9/1).

M2 conținea resturile unui schelet lung de 1,30 m, orientat nord-sud și aflat într-o groapă aproximativ rectangulară, la -1,20 m (fig. 4). Mormîntul a fost deranjat din vechime, oasele craniului lipsind în cea mai mare parte. De asemenea, mai lipsese oasele brațului drept și ale antebrațului stîng, precum și o parte din humerusul stîng. Scheletul se afla în poziție pe spate, cu mîna dreaptă întinsă de-a lungul corpului. În ceea ce privește mîna stîngă, se poate preciza doar poziția brațului, aproximativ paralelă cu corpul. Inventarul acestui mormînt se compune din trei vase: vas globular din pastă fină, lucrat la roată, de culoare cenușiu-deschisă, așezat în zona umărului drept (fig. 8/7; fig. 10/1); castron, lucrat la roată din pastă fină, de culoare cenușiu-deschisă, așezat în dreptul cotului stîng (fig. 8/5; fig. 10/2); borcan din pastă zgrunțuroasă, lucrat la roată, de culoare cenușiu-închisă, așezat în stînga bazinului (fig. 8/3).

M3 a fost complet distrus în timpul lucrărilor de construcție, neputîndu-se recupera decît cîteva fragmente ceramice aparținînd unui castron, lucrat la roată, din pastă fină, de culoare cenușiu-cafenie și cu umărul carenat (fig. 8/6). De asemenea, au putut fi recuperate și cîteva fragmente de coaste și un femur, care se aflau la -0,40 m. Nu s-a putut preciza forma gropii (fig. 5).

M4 a fost descoperit la -0,80 m și orientat nord-sud. Conturul gropii nu s-a putut preciza decît pe anumite porțiuni. Poziția scheletului, lung de 1,52 m, este destul de curioasă și rar întîlnită în cadrul culturii Sîntana de Mureș. Capul era întors cu fața în jos și mai ridicat decît restul corpului, fiind așezat pe o pernă de pămînt; mîna stîngă era îndoită de la cot sub corp, iar cea dreaptă paralelă cu corpul; bazinul era în poziție normală, iar picioarele încrucișate în zona tibiilor (fig. 4). În preajma scheletului nu s-a găsit nici un fel de inventar; în schimb la aceeași adîncime, la circa 0,40 cm distanță de capul scheletului, erau împrăștiate fragmente ceramice din pastă zgrunțuroasă, lucrate la roată, de culoare cenușiu-închisă, arse neuniform, care proveneau de la două vase de tip borcan (fig. 7/2; fig. 8/8). De asemenea, s-a găsit și o mărgică de formă dreptunghiulară, polifațetată, lucrată din cornalină, de culoare vișiniu-gălbui (fig. 8/2).

M5 descoperit la -1,50 m era complet deranjat din vechime neputîndu-se surprinde nici forma gropii. Din schelet s-au mai păstrat doar cîteva fragmente de la craniu, bazin și oasele picioarelor (fig. 5). Drept inventar mormîntul conținea fragmente ceramice lucrate la roată, din pastă fină de culoare cenușiu-cafenie, arsă uniform, ce provin de la un castron (fig. 8/4) și un vas globular (fig. 8/9), precum și cîteva fragmente dintr-un borcan lucrat cu mîna din pastă grosieră, arsă neuniform, de culoare brună (fig. 8/1).

M 1, 2 și 4 s-au păstrat în general destul de bine, putîndu-se stabili atît forma gropii, cît și orientarea și poziția scheletelor. În schimb, din celelalte două morminte s-au păstrat puține resturi, unul fiind deranjat total din vechime (**M 5**),¹³ altul fiind distrus cu ocazia lucrărilor de construcție (**M 3**).

¹³ I. Ioniță, *op. cit.*, p. 225; C. Bloșiu, *ArhMold*, 8, 1975, p. 210.

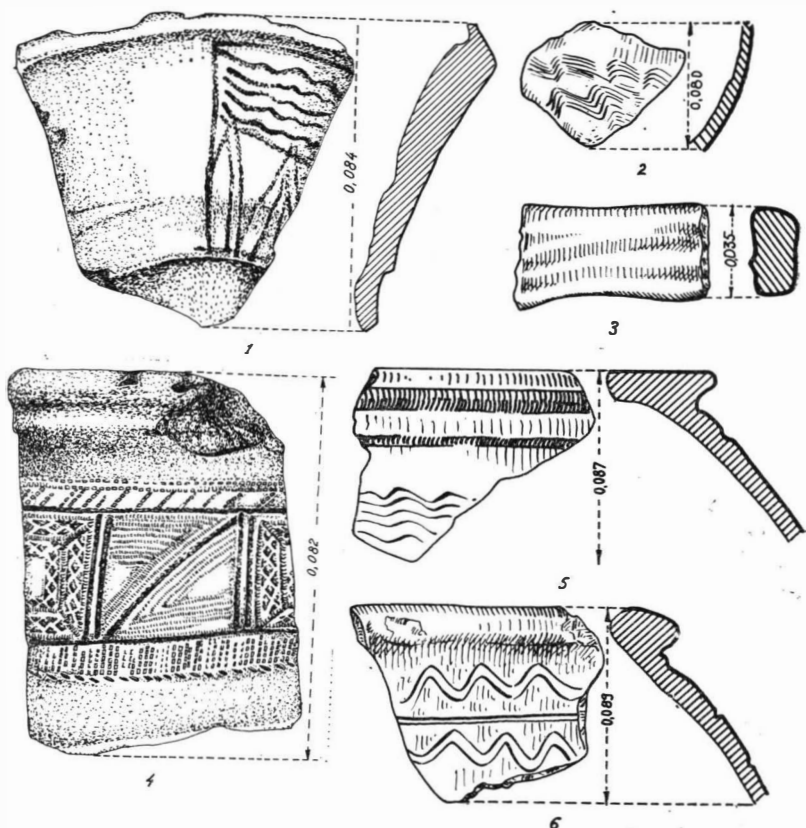


Fig. 2. Fragmente ceramice aparținând culturii Sintana de Mureș din Bazinul Superior al Șomuzului Mare (jud. Suceava). 1 com. Moara (Moara Nica) — „Putreda”; 2, 3 com. Vornicenii Mici — „Htrb”; 4 com. Vornicenii Mici — „Grind”; 5, 6 com. Liteni — „Sesie”.

LEGENDA

- Morminte nederanjate
- Morminte deranjate

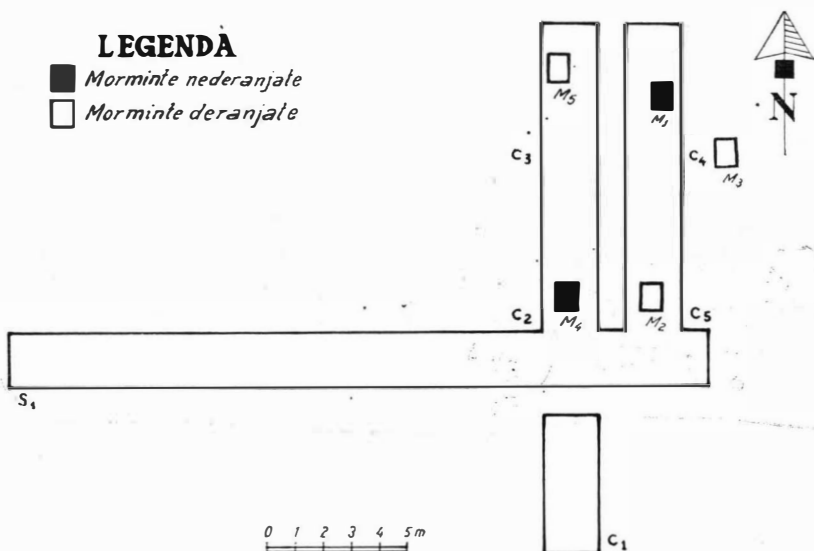


Fig. 3. Planul sondajului din necropola din com. Moara (Moara Nica), jud. Suceava.

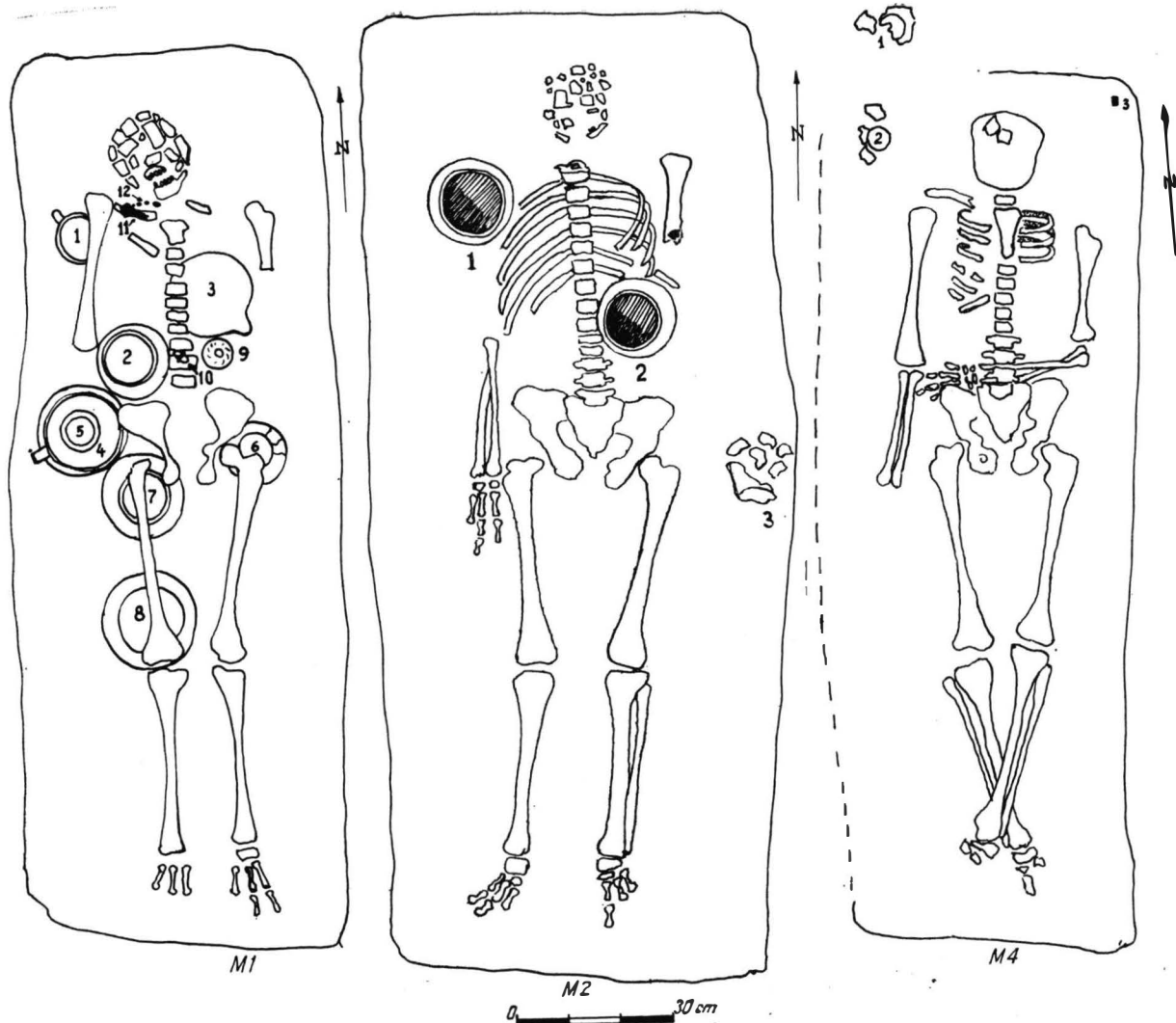


Fig. 4. Planul M1, 2 și 4.

În ceea ce privește ritul funerar, se constată că morții au fost depuși în gropi rectangulare, orientate nord-sud (cu mici deviații), în poziție întinsă pe spate. Poziția scheletului din **M 4** trebuie luată ca o excepție, nu numai în cadrul practicilor funerare folosite în acest cimitir, ci în general în toată aria culturii Sintana de Mureș.

Vase întregi s-au găsit doar în **M 1** și **2**, în celelalte fiind numai fragmente ceramice împrăștiate prin gropi. În **M 1** și **2**, vasele erau așezate în zona părții superioare a corpului și a bazinului; numai în **M 1** se mai aflau două vase sub femurul drept¹⁴.

În total, inventarul ceramic se compune din șaptesprezece vase întregi și fragmentare, lucrate cu mîna și la roată. După pastă și tehnica de lucru ele se pot grupa în trei categorii:

1. *Vase lucrate cu mîna*, dintr-o pastă grosieră, de culoare brun-gălbui, cu miez negru în spărtură, cu cioburi și pietricele pisate în compoziție;

2. *Vase lucrate la roată*, din pastă zgrunțuroasă, de culoare cenușiu-închisă sau negricioasă, avînd în compoziție microprundișuri și nisip cu bobul mare;

3. *Vase lucrate la roată*, din pastă fină, de culoare cenușiu-deschisă, neagră sau cafeniu-deschisă, arse uniform și cu mult nisip în compoziție.

Din prima categorie face parte un singur vas de tip borcan (fig. 8/1), cu buza dreaptă și subțiată, corpul ușor alungit și fundul îngroșat. El își găsește nenumărate analogii în complexele Sintana de Mureș de pe teritoriul țării noastre¹⁵.

Din a doua categorie ceramică fac parte vasele de tip borcan, în număr de șase (fig. 6/5; fig. 7/2, 5, 6; fig. 8/3, 8). Ele sînt de dimensiuni mici în general, avînd pîntecul bombat și umerii rotunjiți. Sînt ornamentate sub buză sau pe umăr cu linii incizate (fig. 6/5), cu nervuri în relief (fig. 7/6; fig. 8/3), precum și cu praguri (fig. 7/5). Fundurile sînt plate și îngroșate în raport cu pereții vasului. Unele vase păstrează în interior o crustă de materii organice, ca urmare a folosirii lor în gospodărie (fig. 7/5). Vasele din această categorie au numeroase analogii cu cele descoperite la Tîrșor, Lețcani, Independența, Spantov, Bogdănești-Fălcu, Mogoșani, precum și cu cele din grupul Cerneahov din U.R.S.S.¹⁶

Tot din această categorie face parte și strachina (fig. 6/6; fig. 9/2), descoperită în **M1**, avînd buza dreaptă, ușor șanțuită pe mijlocul ei și fundul inelar. De remarcat la acest vas, ciocul de turnare, ceea ce îi dă o anumită particularitate și îl individualizează pînă în prezent în cadrul culturii Sintana de Mureș, de pe teritoriul țării noastre. Cercetătoarea poloneză M. Magdalena-Blombergowa afirmă că asemenea vase cu cioc de turnare se întîlnesc în lumea nordică, ele imitînd pe cele de proveniență

¹⁴ Gh. Diaconu, *Tîrșor*, București, 1965, p. 51 (asemenea practici de a pune vase sub schelet s-au întîlnit în **M 71** și **92**); C. Bloșiu, *op. cit.*, p. 209, **M36** și **37** (de remarcat că și în **M36** de la Lețcani s-au găsit într-un vas oase calcinate, avînd analogii cu cel din **M1** de la Moara).

¹⁵ I. Kovacs, *Dolj Cluj*, 3, 1912, 2, p. 259, fig. 7/1.

¹⁶ Gh. Diaconu, *op. cit.*, p. 76—80, pl. CXLV/6; pl. CXLVI/2; CXLVIII/6; idem, *Mogoșani. Necropolă din secolul al IV-lea*, Tîrșov, 1970, fig. 10/3, 4, 6, 16; C. Bloșiu, *op. cit.*, p. 279, fig. 42/3; B. Mitrea și N. Anghelescu, *Materiale*, 8, 1962, p. 498, fig. 3/2; B. Mitrea, Sebastian Morintz și C. Preda, *Materiale*, 5, 1959, p. 168, fig. 4/1; V. Palade, *Materiale*, 10, 1973, p. 174—177, fig. 5/2; fig. 6/3; G. B. Fedorov, *SCȘIași*, 3, 1957, 1, fig. 4; I. S. Vinokur, *op. cit.*, p. 134, fig. 54; fig. 55.

romană¹⁷. În interiorul vasului au fost găsite resturi de oase, ofrandă de carne provenită de la un miel. Asemenea practici de depunere a ofrandelor de carne în vase se întâlnesc aproape în toate necropolele din cadrul culturii Sintana de Mureș.

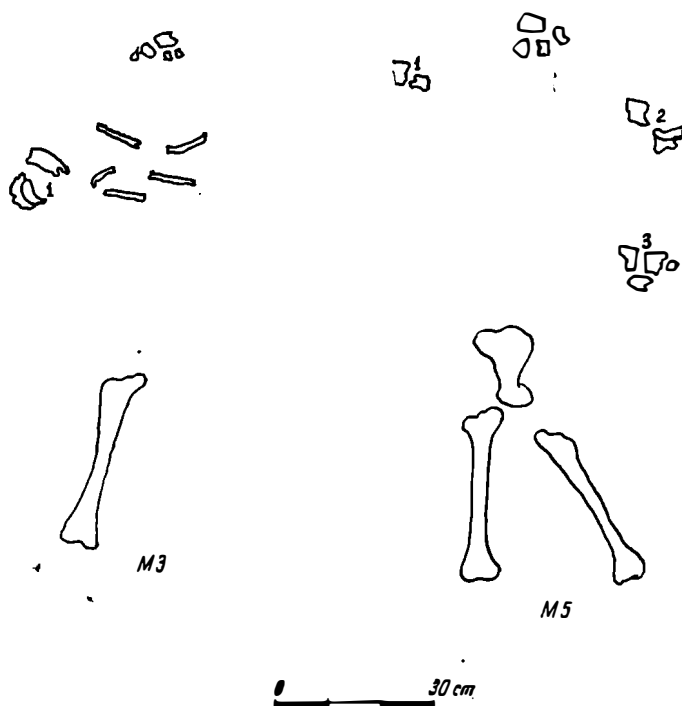


Fig. 5. Planul M 3 și 5.

Din a treia categorie distingem o primă grupă de patru vase globulare (fig. 7/4, 7; fig. 8/7, 9), de culoare cenușiu-deschisă sau cafenie, cu umerii ridicați, cu corpul sferic, diametrul gurii fiind mai mare ca cel al fundului, de obicei inelar. Unele sint ornamentate cu brie în relief dispuse imediat sub buză sau pe umărul vasului (fig. 7/7; fig. 8/7). De precizat că vasul nr. 7 (fig. 7/4) din M1 conținea la fund un strat de cenușă, gros de circa 5 cm și oase foarte mici calcinate (mormint de incinerare?), strat care nu avea aceeași consistență peste tot. Tot din această categorie fac parte și două vase cu torți, descoperite în M1 (fig. 7/1, 3), unul cu două torți în secțiune rectangulară și altul cu o singură toartă în secțiune rotundă. Vasul cu o toartă (fig. 7/3) este lustruit, pe cînd celălalt este de culoare neagră și aspru la pipăit (fig. 7/1). Ultimul grup din cea de a treia categorie ceramică o reprezintă vasele de tip castron, lustruite (fig. 8/4; fig. 8/5; fig. 8/6), decorate cu o nervură în relief sau cu o linie în zigzag pe umărul vasului (fig. 8/5). Analogii pentru această categorie de vase găsim în

¹⁷ M. Magdalena-Blombergowa, WiadArch, 37, 1972, p. 184, pl. 7/4.

necropolele de la Izvoare, Tirgșor, Săveni, Lețcani, Pietriș, Erbiceni, Bogdănești-Fălciu¹⁸ etc.

Fibula descoperită în M1 (fig. 6/3) poate fi încadrată în tipul II/a după Gh. Diaconu¹⁹ sau varianta I după K. Horedt²⁰ și datată la sfârșitul secolului al IV-lea e.n. Ea este lucrată din argint, cu placă deasupra picioru-

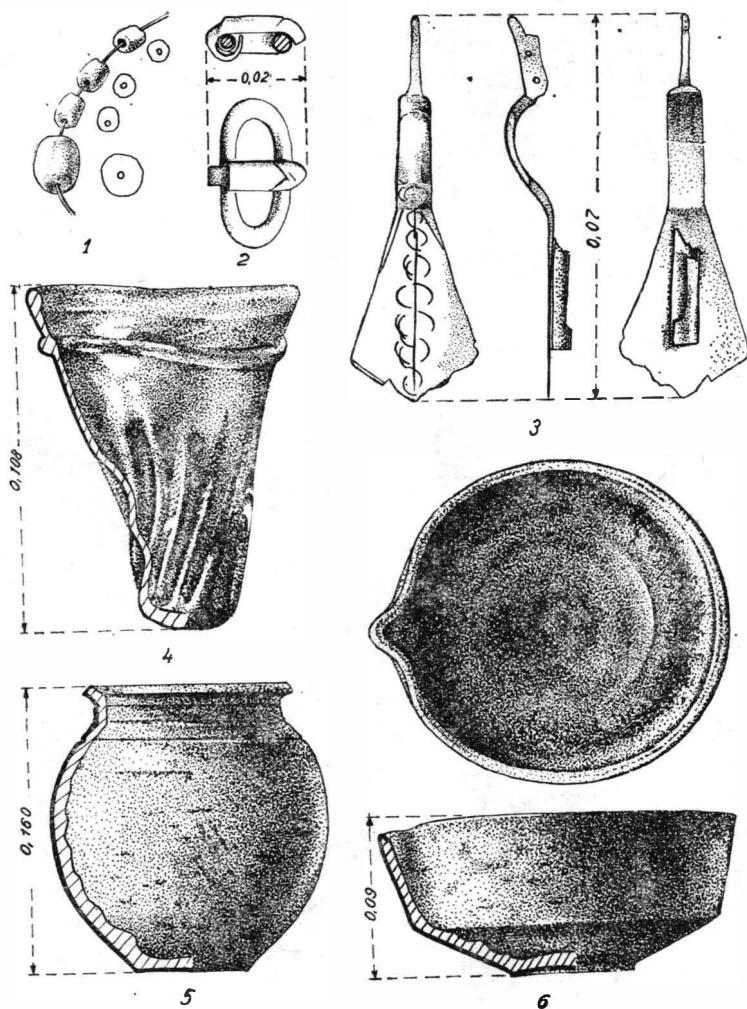


Fig. 6. Inventarul M 1.

¹⁸ R. Vulpe, *Izvoare. Săpăturile din 1936—1948*, București, 1957, p. 282—289, fig. 295/2; fig. 309/2; Gh. Diaconu, *op. cit.*, p. 77—82, pl. CI/5, 6; pl. CLII/5; Aristotel Crișmaru, SCIV, 19, 1968, 2, p. 298, fig. 1/2, 6; C. Bloșiu, *op. cit.*, p. 280, fig. 43/2, 1; N. Zaharia, Em. Zaharia și V. Palade, *Materiale*, 8, 1962, p. 596, fig. 5/4; Dan Gh. Teodoru și Em. Zaharia, *Materiale*, 8, 1962, p. 42, fig. 6/4.

¹⁹ Gh. Diaconu, *op. cit.*, 1965, p. 92.

²⁰ K. Horedt, SCIV, 18, 1967, 4, p. 575—593.

lui, ornamentată cu semicercuri de-a lungul axului lung. Sub picior era fixată portagrafa. Din celelalte părți componente ale fibulei s-au mai păstrat câteva fragmente de arc și de plăcuță, probabil de formă pentagonală. Deși prezintă unele particularități față de fibulele cunoscute pînă acum, exemplarul de la Moara își găsește analogii apropiate în necropolele de la Bogdănești-Fălciu ²¹, Izvoare ²², Tirgșor ²³, Mogoșani ²⁴,

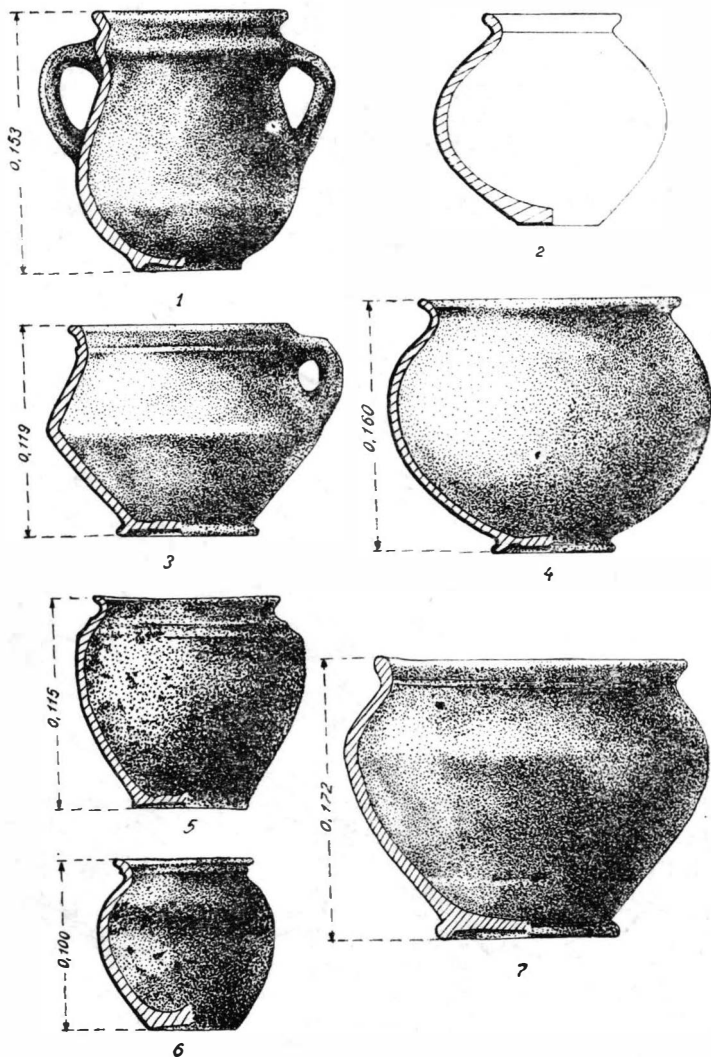


Fig. 7. Inventarul M 1 (1,3—7) și 4 (2).

²¹ V. Palade, *op. cit.*, p. 180, fig. 15/2.

²² R. Vulpe, *op. cit.*, p. 306, fig. 328/1,2.

²³ Gh. Diaconu, *Tirgșor*, 1965, p. 92, pl. CLXIV/6.

²⁴ Idem, *Mogoșani...*, 1970, p. 45—47, fig. 12/7.

unde sînt datate la sfîrșitul secolului al IV-lea e.n., iar uneori și la începutul celui următor.

Paharul de sticlă din **M1** (fig. 6/4; fig. 9/1) este de formă conică, cu pereții groși și irizați, de culoare verzuie, fiind ornamentați cu o nervură în relief sub margine și alte nervuri în relief ușor răsucite, care pornesc de la baza paharului și urcă pînă la înălțimea de 7 cm ($I = 10$ cm; $D = 8$ cm;

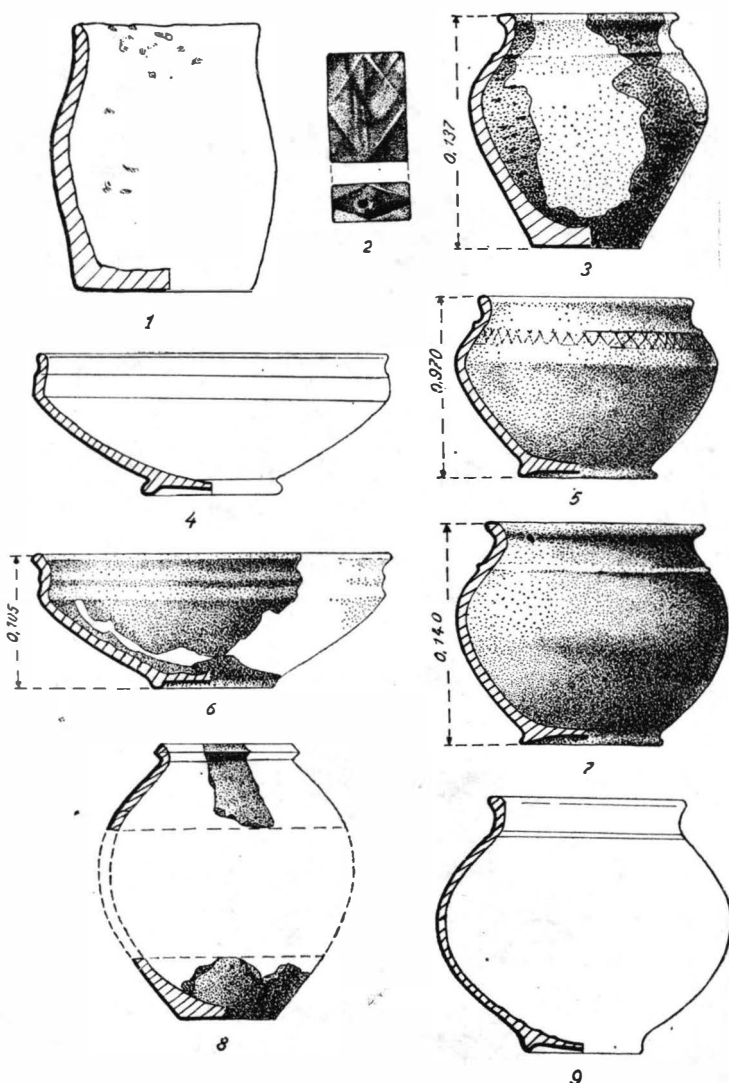


Fig. 8. Inventarul M 2 (3, 5, 7), 3 (6), 4 (2, 8) și 5 (1, 4, 9).

circumf. = 28 cm). Paharul prezintă la bază o ruptură, ceea ce presupune că el se termina probabil printr-un picior. Paharul constituie un al doilea element cronologic, ce indică, pentru necropola de la Moara,



Fig. 9. Com. Moara (Moara Nica), jud. Suceava inventarul M1.

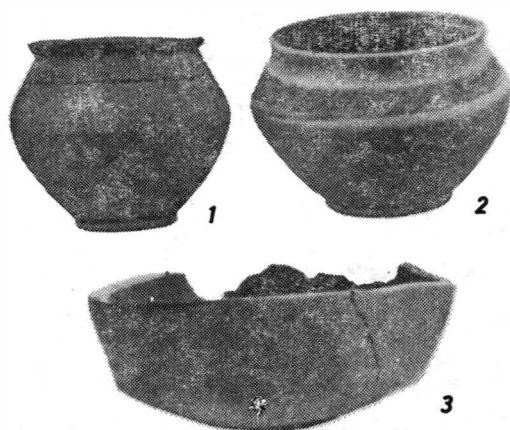


Fig. 10. Com. Moara(Moara Nica), jud. Suceava, inventarul M 1 (3) și 2 (1, 2).

aceeași etapă de sfârșit a secolului al IV-lea e.n. și începutul secolului al V-lea e.n. Studiile cele mai recente asupra paharelor de sticlă din nordul și estul Europei din prima jumătate a mileniului I e.n. încadrează paharele de formă conică, inclusiv pe cele din cultura Sintana de Mureș — Cerneahov, la sfârșitul secolului al IV-lea și începutul celui următor (375—425)²⁵. De asemenea, trebuie acceptată și opinia potrivit căreia paharele de sticlă din aria culturii Sintana de Mureș — Cerneahov provin din ateliere aflate în afara granițelor romane ²⁶.

Categoria mărgelilor este reprezentată de patru mărgelile de formă tubulară, lucrate din calcar de culoare alb-rozie (fig. 6/1) și una polifațetată (fig. 8/2), din cornalină de culoare galben-vișinie, având apropiate analogii cu cele descoperite la Mogoșani ²⁷ și Lețcani ²⁸.

Singura cataramă găsită în **M1**, în zona bazinului, este lucrată din bronz, are formă ovală, cu veriga rotundă în secțiune, iar spinul îndoit și ornamentat cu un „V” incizat (fig. 6/2). Acest tip de cataramă își găsește analogii în întreaga arie a culturii Sintana de Mureș — Cerneahov ²⁹.

Identificarea celor 24 de așezări de tip Sintana, precum și a necropolei de la Moara, din Bazinul Superior al Șomuzului Mare, vine să completeze harta arheologică a Moldovei cu noi date privind populația acestor locuri în perioada secolelor IV și V e.n. Necropola de la Moara reprezintă unul din cele mai nordice puncte cunoscute în județul Suceava. Având în vedere elementele de ordin tipologic ale vaselor, se poate afirma că anumite tipuri se perpetuează încă din secolele anterioare din lumea carpa-dacică ³⁰ (fig. 7/4,7; fig. 8/5, 6, 7), și se observă anumite influențe nord-nord-estice ³¹. Aceste influențe se reflectă și în ornamentarea fragmentului de vas cu decor șampilat (fig. 2/4). De asemenea, strachina prevăzută cu cioc de turnare (fig. 6/6), transpune un tip de vas lucrat în lumea germanică. Din punct de vedere statistic, se observă o înmulțire a vaselor lucrate din pastă zgrunțuroasă față de etapele precedente, precum și o îngroșare mai pronunțată a fundurilor de vase, ceea ce denotă un început de barbarizare și decădere a tehnicii de lucru începând cu secolul al V-lea e.n. ³². Descoperirea de la Moara se înscrie în aria necropolelor destul de rar întâlnite la noi în țară ³³, unde s-a mai practicat ritualul de a se pune vase mici în altele mai mari, primul având rolul de afumătoare ³⁴; de asemenea, așezarea scheletului din **M4** într-o poziție destul de ciudată își află analogii apropiate în **M27** de la Independența ³⁵. Între acestea se mai găsesc piese de o importanță aparte cum ar fi paharul de sticlă, deocamdată un unicat la

²⁵ Herman Günter Rau, *Acta Praehistorica et Archæologica*, 3, 1972, p. 166—170, fig. 52; idem, *Archäologisches Korrespondenzblatt*, 4, 1973, p. 442—443.

²⁶ Idem, *Archäologisches Korrespondenzblatt*, 1974, p. 375—376.

²⁷ Gh. Diaconu, *Mogoșani*..., 1970, p. 20, fig. 18/11.

²⁸ C. Bloșiu, *op. cit.*, p. 216, fig. 11/7; B. Mitrea și C. Preda, *op. cit.*, p. 281, fig. 108.

²⁹ Gh. Diaconu, *Tirgșor*, 1975, p. 89—90, pl. CLCLXI/3; I. S. Vinokur, *op. cit.*, p. 128—131, fig. 50/11.

³⁰ Gh. Bichir, *Cultura carpică*, București, 1973, p. 63, 95, pl. XICVIII/4, pl. CXII/5, pl. CXXXIV/1; N. Zaharia, M. Petrescu-Dîmbovița și Em. Zaharia, *op. cit.*, p. 87.

³¹ Gh. Diaconu, Dacia, N. S., 9, 1965, p. 299—306; Gh. Bichir, *op. cit.*, p. 173; I. Ioniță, SCIV, 19, 1968, 2, p. 293—297; M. Magdalena-Blombergowa, *op. cit.*, p. 205.

³² Ligia Bârză, *op. cit.*, p. 88—89; V. Palade, *op. cit.*, p. 187—188.

³³ C. Preda și B. Mitrea, *op. cit.*, p. 226.

³⁴ Gh. Diaconu, *Tirgșor*, 1965, p. 51.

³⁵ B. Mitrea și A. Anghelescu, *Materiale*, 8, 1962, p. 612.

noi în țară. În concluzie, inventarul destul de bogat din cele cinci morminte și în primul rînd ceramica, fibula și paharul de sticlă, ca și anumite particularități rituale, sînt elemente ce permit încadrarea necropolei de la Moara la sfîrșitul secolului al IV-lea și în primele patru decenii ale secolului al V-lea e.n. și atribuirea ei sigură culturii Sintana de Mureș. Întrucît nici necropola, nici așezarea nu au fost cercetate în întregime, este de presupus că materialele ce vor rezulta din campaniile viitoare vor aduce noi dovezi în sprijinul opiniei noastre cu privire la cronologia necropolei, și vor lămuri caracterul etnic al mormintelor de la Moara.

ARCHÄOLOGISCHE ENTDECKUNGEN DES IV.—V. JH. IM OBEREN BECKEN DES ȘOMUZU MARE — FLUSSES (KREIS SUCEAVA)

ZUSAMMENFASSUNG

Zwischen den Jahren 1972 — 1975, wurden im Gebiet des oberen Șomuzu Mare — Flusses Oberflächenforschungen unternommen, wobei 77 Siedlungen, von denen 24 dem IV.—V. Jh. angehören, entdeckt wurden (Abb. 1).

Im Jahre 1975, gelegentlich der Erbauung der Schule aus dem Dorfe Moara (Gem. Moara), wurden 5 Körpergräber entdeckt (Abb. 5 und 4). Die Beigaben der fünf Gräber setzen sich aus 17 Gefäßen, einer silbernen Fibel, fünf Perlen, einem Glasbecher und aus einer Schnalle zusammen. Es sei unter diesen Beigaben eine Schüssel mit Schnabel (Abb. 6/6) und ein Glasbecher hervorzuheben, die bei uns im Land weniger bekannt sind.

Das verhältnismäßig reiche Beigabematerial der fünf Gräber, vor allem die Fibel und der Glasbecher, dann aber auch die Keramik und Elemente der Bestattungssitten, gestatten uns das Gräberfeld von Moara am Ende des IV-ten und in die ersten vier Jahrzehnte des V-ten Jh. einzuordnen und der Sintana de Mureș — Tschernjachow — Kultur ohne Vorbehalt zuzuweisen.

VERZEICHNIS DER ABBILDUNGEN

Abb. 1. Verbreitungskarte der archäologischen Entdeckungen des IV.—V. Jh. aus dem oberen Becken des Șomuzu Mare—Flusses (Kreis Suceava). 1 „În Luncă”; 2 „Valea Neagră”; 3 „La Mașină”; 4 „Drăgoiasca”; 5 „În Grădini”; 6 „În Lung”; 7 „Cioloca”; 8 „Grind”; 9 „Hîrb”; 10 „Sesii”; 11 „Fîntînița”; 12 „Suhat”; 13 „Cociorbă”; 14 C.A.P. — sediu; 15 Săliște”; 16 „Căldărușa”; 17 „Dealul Rău”; 18 „La Movile”; 19 Podișul Căldărușa; 20 Izurcani; 21 „Imaș”; 22 „Balta Rotundă”; 23 „La Moghila”; 24 „Putreda”.

Abb. 2. Keramikfragmente der Sintana de Mureș-Kultur: 1 Moara (Moara Nica) „Putreda”; 2, 3, Vornicenii Mici „Hîrb”; 4. Vornicenii Mici „Grid”; 5, 6, Liteni „Sesie”.

Abb. 3. Grundriß der Sektion aus dem Gräberfeld von Moara (Moara Nica), Kreis Suceava.

Abb. 4. Grundriß der Gräber 1, 2, 4.

Abb. 5. Grundriß der Gräber 3 und 5.

Abb. 6. Beigaben des Grabes Nr. 1.

Abb. 7. Beigaben der Gräber Nr. 1 (1, 3—7) und 4 (2).

Abb. 8. Beigaben der Gräber Nr. 2 (3, 5, 7); 3 (6); 4 (2, 8) und 5 (1, 4, 9).

Abb. 9. Gemeine Moara (Moara Nica), Kreis Suceava, Beigaben des Grabes Nr. 1.

Abb. 10. Gemeinde Moara (Moara Nica), Kreis Suceava, Beigaben der Gräber Nr. 1 (3) und 2 (1, 2).