

CERCETĂRI ARHEOLOGICE ÎN AȘEZAREA DIN EPOCA BRONZULUI (CULTURA MONTEORU) DE LA TERCHEȘTI (r. Focșani, reg. Galați)

DE

MARILENA FLORESCU și GH. CONSTANTINESCU

Cercetările de suprafață efectuate de către colectivul Muzeului raional Focșani între anii 1951 și 1960 au avut ca rezultat identificarea în împrejurimile orașului și în raionul Focșani a unui număr însemnat de așezări din vremea orînduirii comunei primitive¹.

Dintre punctele identificate, prin bogăția și varietatea materialului arheologic, stațiunea de la Terchești prezenta o importanță deosebită. Executarea unor săpături de mai mare amploare în această așezare se impunea cu atît mai mult, cu cît în urma unor lucrări de nivelare a terenului, stratul arheologic a fost în unele porțiuni răscolit.

Așezarea de la Terchești se află pe un promontoriu denumit în partea locului „Chitita” și este situat în marginea nord-vestică a satului Terchești. Marginile de est, nord și vest ale acestui promontoriu sînt greu accesibile și îi dau aspectul unei adevărate „cetăți”. Singura cale de acces rămîne latura de sud care coboară în pantă lină. Suprafața platoului cu urmele de locuire nu depășește 1/2 ha și este foarte ușor bombată în porțiunea centrală și de sud-est.

Săpăturile efectuate în cele patru campanii de cercetare (1960—1964) au însumat o suprafață de 850 m² (fig. 1 ; 2/a-b).

Pentru obținerea datelor stratigrafice și rezolvarea problemelor pe care le ridică această așezare, platoul cu urmele de locuire a fost mai întîi secționat prin două șanțuri, din care unul longitudinal de 52 × 1 m și altul transversal (T) de 60 × 1 m, precum și prin trei șanțuri perpendiculare pe șanțul T trasate în sectorul de sud-est. De asemenea la piciorul pantei de sud, unde fuseseră descoperite numeroase fragmente ceramice, au mai fost trasate încă patru șanțuri și casele adiacente lor, paralele cu șanțurile perpendiculare de pe creasta platoului.

Prin săparea șanțurilor amintite mai sus s-a constatat prezența unui singur strat de cultură aparținînd epocii bronzului (cultura Monteoru), cu opt niveluri de locuire².

¹ Ne referim îndeosebi la cercetările intense efectuate de Gh. Constantinescu care a depistat un număr însemnat de așezări și a adunat un bogat material arheologic, permițînd astfel o cunoaștere mai amănunțită a zonei sud-vestice a regiunii Galați.

² Colectivul care a efectuat săpăturile arheologice de la Terchești a fost compus din : Marilena Florescu — responsabil, Gh. Constantinescu și V. Nămoșanu de la Muzeul de istorie Focșani. La prelucrarea și studiarea materialului din fazele tîrzii ale culturii Monteoru a colaborat și Gh. Constantinescu.

Astfel, pe creasta platoului s-au determinat trei niveluri de locuire Monteoru după cum urmează : un nivel aparținând fazei Monteoru Ic₂ care se găsește în solul de culoare brună, fiind acoperit de stratul vegetal (arat și humus). Sub solul conținând resturile așezării Monteoru Ic₂ urmează

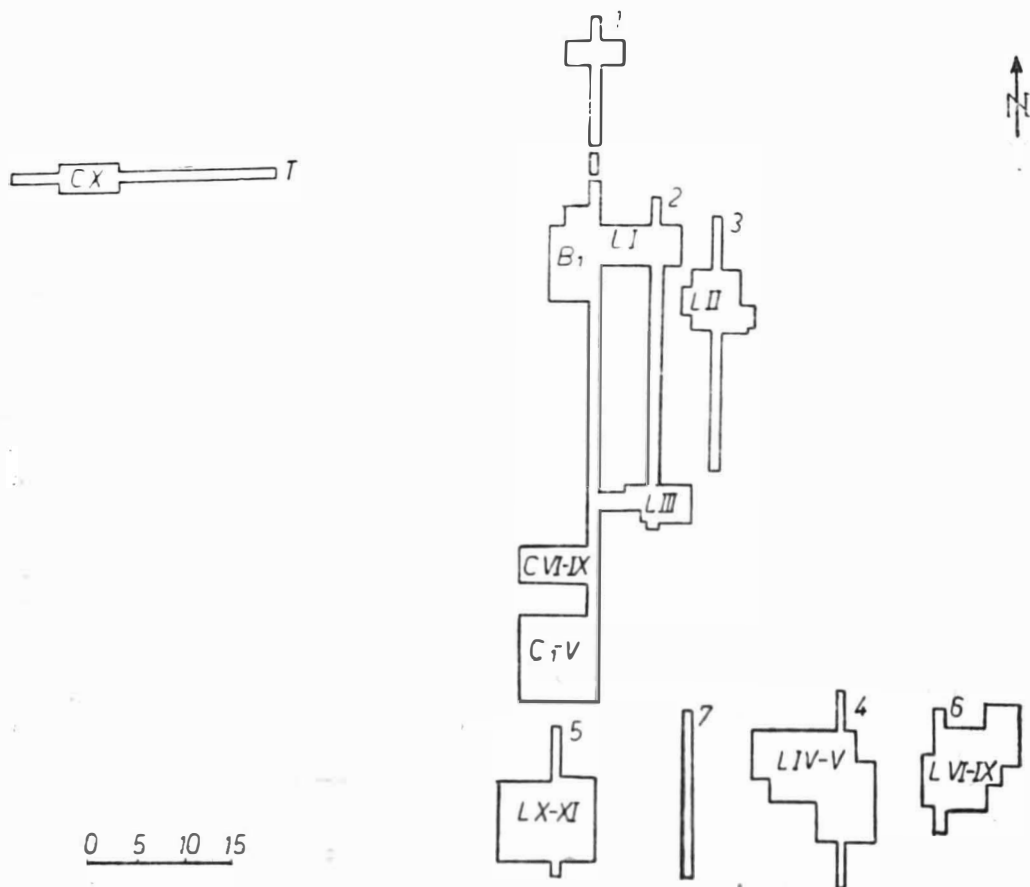


Fig. 1. — Terchești — Chitita. Planul general al săpăturilor.

un strat de culoare brun-cenușie, în care se găsesc urmele unui alt nivel de locuire, cu două etape de evoluție, aparținând fazei Monteoru Ic₃. Menționăm că în această fază au fost descoperite două tipuri de locuințe : bordeie săpate de la baza stratului brun-cenușiu și locuințe de suprafață (colibe), care se găsesc la partea superioară a stratului amintit. În sfârșit, urmele așezării din faza Monteoru Ic₄ au fost identificate prin șanțurile 1, 3 și transversal în solul galben-cenușiu, a cărui grosime nu depășește 5 cm (fig. 3/I).

Menționăm de asemenea că în capetele de sud ale șanțurilor 1, 2 s-au identificat și urmele unui alt nivel de locuire mai nou, aparținând fazei Monteoru IIa. Resturile acestei așezări se aflau în acest sector sub un sol aluvionar alunecat de pe creasta „Cetățuiei” și în care s-au găsit fragmente ceramice aparținând nivelurilor de locuire situate pe creastă și coamă (Monteoru Ic₂ și Monteoru Ic₃).

De asemenea, prin cercetarea sectorului de la piciorul pantei est s-a precizat existența a șase niveluri de locuire Monteoru (Ic_3 - Ic_2 -Ib-Ia-IIa și IIb) (fig. 5). Menționăm că din punct de vedere stratigrafic resturile *in situ* ale celor șase niveluri de locuire sînt acoperite în șanțurile IV și VII de

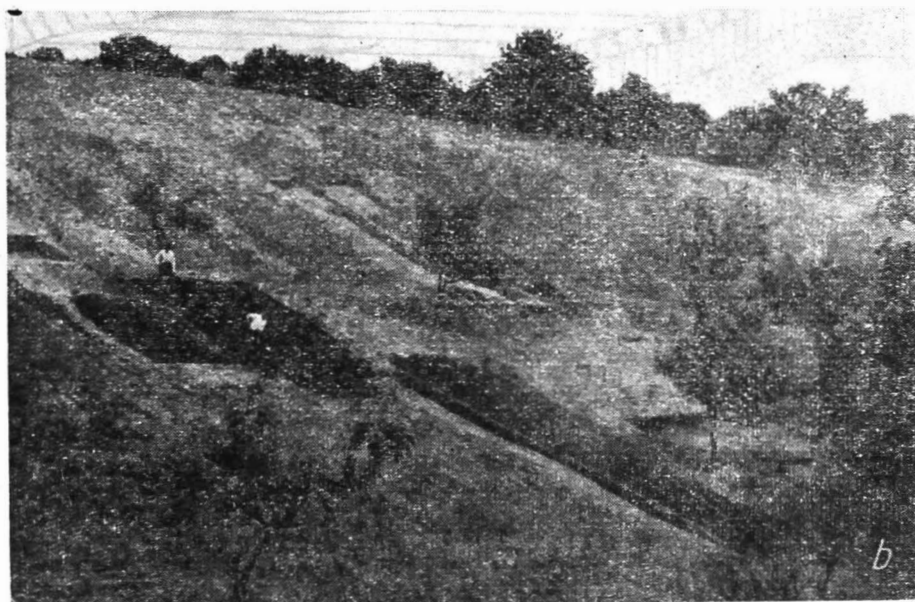
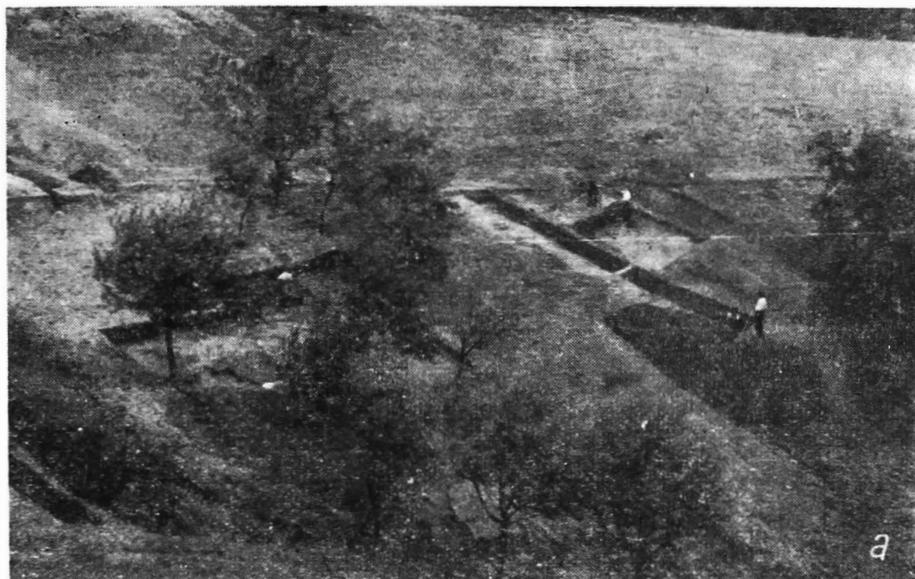


Fig. 2. — a, vedere parțială a sectorului central; b, vedere parțială a sectorului de sud-est.

stratul aluvionar gros de 20—25 cm în care se găsesc pietre și fragmente ceramice din nivelurile situate pe creasta platoului. De asemenea, amintim în continuare observațiile asupra diferențierilor în ceea ce privește compo-

ziția solului în care se găsesc urmele așezărilor din fazele Monteoru Ic₂-I Ib descoperite în acest sector. Astfel, locuințele de suprafață din faza Monteoru I Ib au fost identificate în stratul cenușiu care urmează solului arat și cu humus sau stratului aluvionar cu resturile așezărilor Monteoru Ic₃-Ic₃

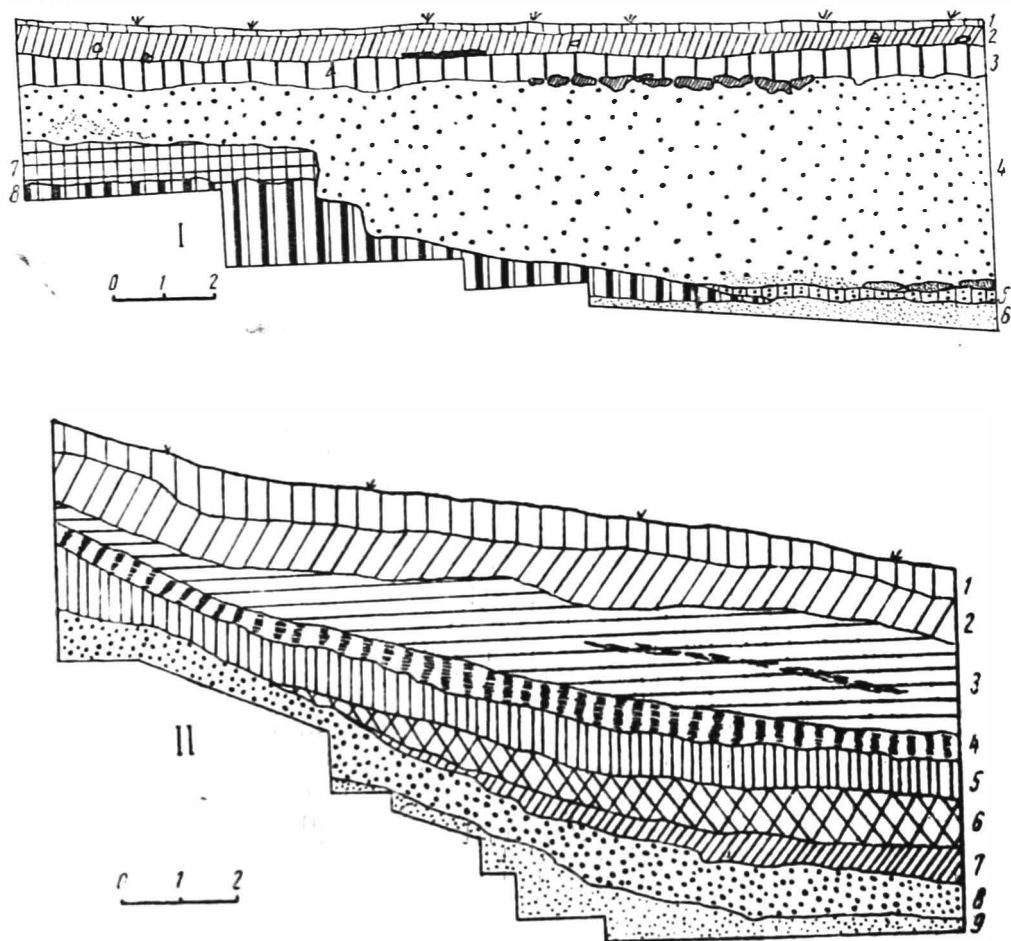


Fig. 3. — I. Profilul peretelui de est al șanțului nr. 2, cu secțiune prin bordeiul nr. 1 și locuința nr. 1: 1, sol vegetal și humus; 2, sol brun cu resturile așezării din faza Monteoru Ic₂; 3, sol brun-cenușiu cu resturile locuinței de suprafață aparținând nivelului I al fazei Monteoru Ic₃; 4, sol brun-cenușiu al nivelului II, cu bordeie aparținând fazei Monteoru Ic₃; 5, sol galben-cenușiu cu resturi din faza Monteoru Ic₄; 6, sol galben-nisipos; 7, sol brun-gălbui; 8, sol galben clisos. II. Profilul peretelui de vest al șanțului nr. 5: 1, sol arat și cu humus; 2, sol cenușiu cu resturile așezării din faza Monteoru I Ib; 3, sol negru-cenușiu cu urmele locuințelor din faza Monteoru IIa; 4, sol brun-negricios aparținând nivelului Monteoru Ia; 5, sol cenușiu cu resturile așezării din faza Monteoru I Ib; 6, strat negru cu mult cărbune, aparținând nivelului Monteoru Ic₂; 7, sol galben cu cărbune și cenușă, aparținând fazei Monteoru Ic₃; 8, sol galben clisos; 9, sol galben nisipos.

de pe creasta platoului. Sub stratul cenușiu Monteoru I Ib se găsește solul negru-cenușiu în care sînt urmele așezării din faza Monteoru IIa, după care urmează stratul brun-negricios cu resturi Monteoru Ia. Așezarea din faza Monteoru I Ib se găsește într-un sol cenușiu și acoperă stratul negru cu mult

cărbune aparținând nivelului Monteoru Ic₂. În sfârșit, în solul galben cu cărbune sau cu cenușă care urmează s-au descoperit locuințe de suprafață și vetre din faza Monteoru Ic₃. Uneori fragmente ceramice aparținând acestui nivel s-au găsit infiltrate și la partea superioară a solului viu galben clisos sau nisipos (fig. 3/II).

Observațiile stratigrafice obținute cu prilejul săpăturilor au permis să se determine zone în cadrul așezării, afectate de fiecare din cele opt niveluri de locuire Monteoru. Astfel, platoul propriu-zis a fost ocupat de purtătorii fazei Monteoru Ic₄. Așezarea din faza Monteoru Ic₃ s-a extins de pe platou și în zona de la piciorul pantei, în timp ce purtătorii fazei Monteoru Ic₂ tind să părăsească platoul, amenajându-și locuințele pe pantele de sud-est ale „Cetățuiei”, ocupînd totodată și suprafața plană de la piciorul pantelor. Celelalte niveluri de locuire Monteoru (Ia-IIb) au preferat mai mult zona situată pe pantele line și suprafața plană de la baza lor. În ceea ce privește intensitatea resturilor de locuire, judecînd după materialul arheologic descoperit, s-a putut face observația că cele mai numeroase urme aparțin fazei Monteoru Ic₃, după care urmează acelea din faza Monteoru Ic₂. De asemenea, resturile așezărilor Monteoru Ia și IIa, deși concentrate într-o zonă restrînsă, conțin totuși un bogat și variat material arheologic. Mai puțin numeroase sînt urmele de locuire aparținînd fazei Monteoru Ib, iar acelea din faza Monteoru IIb sînt spălate de torenți în zonele unde nu au fost protejate de stratul aluvionar curs de pe platoul „Cetățuiei”. În sfârșit, deși sporadice, resturile din faza Monteoru Ic₄ prezintă un deosebit interes.



Ținînd seama de etapele de evoluție ale culturii Monteoru³, vom prezenta în cele ce urmează trăsăturile caracteristice ale materialului arheologic descoperit în cele opt niveluri de locuire de la Terchești.

Din acest punct de vedere, resturile de locuire din faza Monteoru Ic, deși se limitează exclusiv la fragmente ceramice neîntregibile, merită totuși să fie menționate, deoarece prin prezența acestui nivel se poate urmări nu numai evoluția ceramicii în cadrul așezării de la Terchești, ci și problema extinderii treptate a culturii Monteoru în Moldova⁴. Dintre fragmentele

³ Pentru incadrarea nivelurilor de locuire aparținînd culturii Monteoru de la Terchești cît și pentru determinarea trăsăturilor specifice fiecărei faze de evoluție, am avut ca îndreptar observațiile asupra stațiunii eponime de la Sărata-Monteoru, rezultate din rapoartele de săpături: Vezi I. Nestor și colaboratori în *SCIV*, I—II, 1950, p. 53—56; *SCIV*, II, 1951, 1, p. 159—169; *SCIV*, IV, 1953, 1—2, p. 69—90; *SCIV*, VI, 1955, 3—4, p. 497—515; I. Nestor, în *Istoria României*, I, 1960, p. 100 și urm.; Eugenia Zaharia, *Das Bronzezeitliche Gräberfeld von Balintesti-Cioinagi*, în *Dacia*, N.S., VII, p. 161 și urm.

⁴ Pe baza unor materiale arheologice mai vechi, I. Nestor a opinat că cele mai vechi resturi aparținînd culturii Monteoru din Moldova se datează începînd cu faza Ic₃. Cercetările mai noi efectuate îndeosebi între anii 1960 și 1965 au avut ca rezultat identificarea uneori sporadică în zonele situate la curbura Carpaților de răsărit (depresiunea Onești și zona sud-vestică a regiunii Galați) a unor elemente ce pot fi datate în faza Monteoru Ic₄, permițînd astfel să se întrezărească în linii generale etapele prin care cultura Monteoru a integrat Moldova în aria sa de dispersiune, încă de la primele începuturi ale evoluției sale. Este de remarcat aici că într-o a doua etapă care cuprinde faza Monteoru Ic₃, purtătorii acestei culturi au ajuns pînă la Siret, iar la nord au încercat să depășească rîul Bistrița, ca apoi, la începutul fazei Ic₂, să treacă linia Siretului ocupînd și zonele nordice ale platformei Bîrladului (cf. Marilena Florescu, *Contribuții la cunoașterea etapelor timpurii ale culturii Monteoru din Moldova*, în *Arheologia Moldovei*, IV, p. 42—44.

ceramice tipice remarcăm în primul rând pe acelea provenind de la cești cu profilul evasiunghiular, cu torți în bandă prevăzute cu butonași, sau de la vasele cu corpul drept, fundul plat și cu marginea mult răsfrântă în afară. Din gama motivelor decorative cunoscute în această fază ceramica descoperită la Terchești conține numai șiruri de împunsături fine asociate cu linii incizate dispuse în val sau zigzag la linia de demarcare dintre gât și corp, pe torți sau pe corpul vaselor. În afară de ceramica din pastă fină din care am menționat mai sus principalele forme și motive decorative, s-au mai găsit și fragmente din pastă grosolană, fără luciu, ușor poroasă, din care nu s-au putut determina forme de vase. Cea mai mare parte a acestor fragmente este ornamentată cu briu alveolat sau crestat mărunț (fig. 7/1-2).

În continuare, având în vedere intensitatea urmelor de locuire cât și complexitatea sub care se prezintă nivelul Monteoru Ic₃, ne vom opri în mod deosebit asupra materialului arheologic rezultat în urma săpăturilor de la Terchești. Astfel, prezența a două tipuri de locuințe, precum și unele diferențieri în compoziția solului cenușiu au permis împărțirea stratului de cultură Monteoru Ic₃ în două subniveleuri distincte, adăugându-se totodată și observațiile asupra ceramicii pe care o conține fiecare subnivel de locuire identificat. În ceea ce privește tipul de locuință, menționăm faptul că imediat sub solul vegetal sau în unele cazuri sub solul brun cu resturi Monteoru Ic₃, s-au găsit resturile locuințelor de suprafață constând din bucăți de chirpici și fragmente ceramice dispuse sub formă de conglomerate despărțite între ele printr-un spațiu gol. Chirpicii provin de la lipiturile de pereți, în cea mai mare parte arse neuniform, cu urme de pari, și din pietre de râu, iar podina locuinței a fost construită din pământ brun-cenușiu ușor tasat. Este interesant de amintit și faptul că baza pereților nu era așezată direct pe pământ, ci pe birne groase de lungimi diferite puse cap la cap, formând astfel un cadru rectangular (fig. 4/a-f). În interiorul unei locuințe s-au găsit și resturile unei vetre cu lipituri groase de 2—3 cm din lut amestecat cu nisip și arse puternic. În acest nivel s-au găsit unelte din piatră, îndeosebi cosoare din gresie și topoare perforate, precum și numeroase fragmente ceramice. În ceea ce privește ceramica, s-au constatat două categorii distincte: ceramică lucrată din pastă fină de culoare neagră-cenușie cu luciu la exterior, omogenă și bine frământată, și pastă grosolană fără luciu de culoare cărămidie sau cenușie. Ca forme se disting în primul rând ceștile cu una sau două torți suprainălțate, prevăzute cu butonași (fig. 7/3), cu corpul scund și profilul arcuit, străchinile cu gura largă și buza lățită, precum și vasele cu corpul drept, cu buza întărită, lucrate de obicei din pasta grosolană. Nota predominantă a decorului o constituie prezența cercurilor concentrice dispuse pe corpul vasului, fiind asociate adesea cu linii executate cu roțița dințată (fig. 7/6). Se întâlnește apoi și motivul decorativ exprimat exclusiv prin benzi din 3—5 linii incizate fin mărginite de împunsături adânci, sau linii simple dispuse în zigzag. De asemenea, s-a observat că pe corpul vaselor decorul cu cercurile concentrice este despărțit în registre prin linii executate cu roțița dințată. Vasele din pastă mai grosolană sînt decorate în majoritatea cazurilor cu briu în relief crestat, alveolat sau lățit cu mîna dispus sub buză sau la linia de demarcare dintre gât și corp (fig. 7/4). Mai puțin reprezentat este decorul exprimat prin simple crestături sau barbotină.

Vasele din pasta grosolană au aproape întotdeauna buza lătită trasă ușor în afară și uneori marginea crestată sau alveolată.

Cu ocazia cercetării șanțului 1 s-a observat că resturile unei locuințe de suprafață acoperă parțial partea superioară a unui bordei de formă rec-

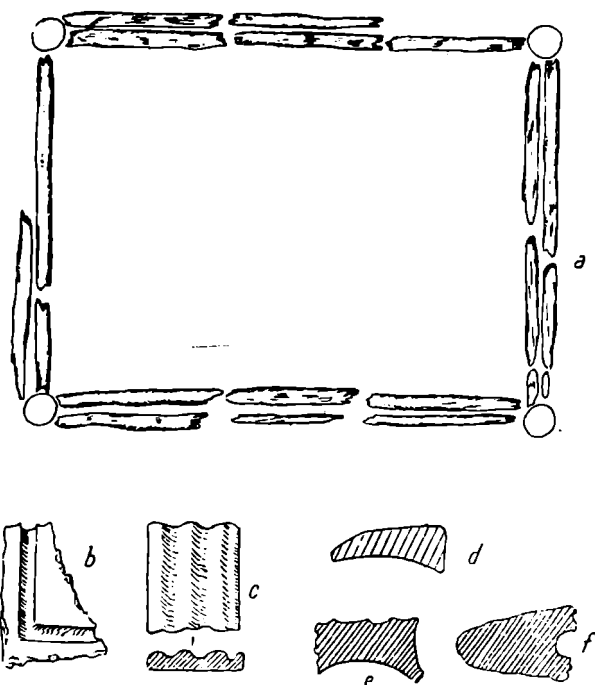


Fig. 4. — Terchești—Chitila. Detalii de construcție de la locuința nr. 1. a, cadru de birne de la baza pereților cu urmele de pari; b—f, bucăți de pereți cu urme de pari și birne.

tangulară cu diametrele de $4,50 \times 3,70$ m care era săpat de la baza solului cenușiu închis. Podina acestui bordei a fost construită din lut crud amestecat cu cenușă, păioase, pleavă și pietre plate și apoi a fost puternic tasată (fig. 3/I). În interior s-au găsit fragmente ceramice și urmele unei vetre cu gardină din pietre. Lipiturile vetrei erau așezate pe un strat subțire de pietriș direct pe podina bordeiului. La partea superioară bordeiul avea pereții construiți din chirpici cu urme de nuiete. În stratul de cultură sau în complexele de locuire *in situ* s-au descoperit, pe lângă alte obiecte de inventar (topoare perforate, cosoare din gresie, împungătoare de os, rișnițe și frecătoare), numeroase fragmente ceramice provenind de la cești cu profilul arcuit mai puternic, cu torți prevăzute cu butonaș incipient sau cu creastă. În ceea ce privește pasta, se mențin și aici două categorii distincte : pastă fină cu luciu și pastă grosolană poroasă, arsă neuniform. Deși, în linii generale, decorul conține aceleași elemente — cercurile concentrice și liniile incizate — s-a putut observa că în acest nivel sînt mai frecvente fragmentele decorate cu incizii fine și foarte fine, dispuse sub formă de benzi în zigzag pe corpul vasului sau la linia de demarcare dintre gît și corp (fig. 7/10), fiind uneori asociate și cu șiruri de împunsături într-o ma-

nieră foarte apropiată de tehnica întâlnită în faza Monteoru Ic₄. De asemenea, în acest nivel sînt mai frecvente fragmentele din pastă grosolană cu motive decorative asemănătoare aceloră descoperite în cultura Foltești II⁵, cum ar fi șiruri de creștături, torți tubulare cu marginile ușor ridicate și

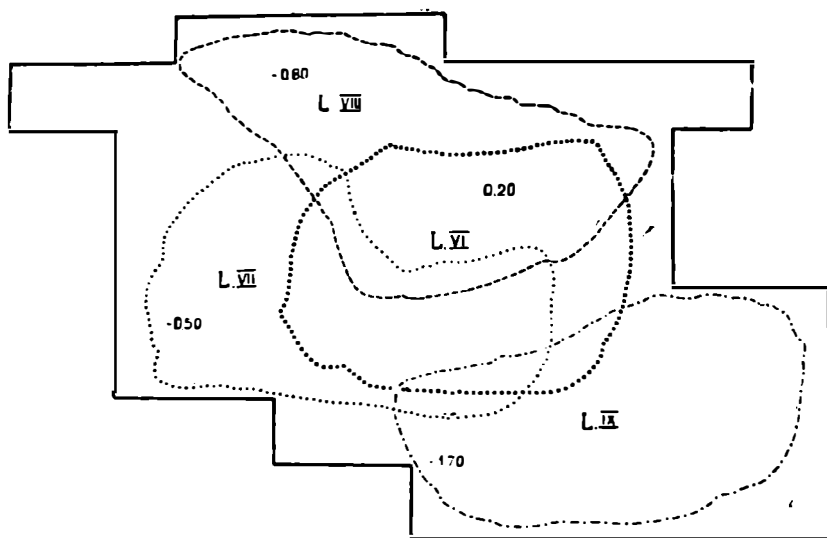


Fig. 5. — Terchești—Chilita. Schița locuințelor nr. VI—IX din sectorul de sud-est.

briurile multiple crestate mărunț (fig. 7/7). Toate aceste diferențieri au permis determinarea în cadrul așezării Monteoru Ic₃ de la Terchești a două etape de evoluție, ele încadrându-se în periodizarea propusă recent⁶ în prima și a doua etapă de dezvoltare a acestei faze.

Așezarea din faza Monteoru Ic₂ este mai extinsă ca suprafață decît aceea din faza anterioară, în schimb resturile de locuire *in situ* sînt mai puțin numeroase. Astfel, în zona situată pe pantele de sud-est ale cetății, unde purtătorii acestei faze și-au amenajat locuințele, stratul cu urme materiale a fost ulterior degradat de torenți alunecînd pe suprafața plană de la piciorul pantei. În acest sector, urmele de locuire sînt mai puțin intense și nu s-au păstrat resturile de locuire *in situ*, ci numai bucăți din pereți sau vetre de cele mai multe ori răvășite. În regiunea situată la piciorul pantelor, așezarea Monteoru Ic₂ este foarte bogată, materialul arheologic permițînd să se facă unele observații interesante. Vom reliefa cîteva date privitoare la tipul de locuință, vetre și alte complexe *in situ* prin care se pot scoate în evidență trăsăturile acestei faze. Astfel, tipul de locuință din faza Monteoru Ic₂ de la Terchești se caracterizează prin colibe construite

⁵ M. Florescu, în *Arheologia Moldovei*, IV, p. 81—85; idem, *Quelques problèmes concernant le début de la civilisation de Monteoru de Moldavie*, în *Dacia*, N.S., IX, p. 69—81.

⁶ În ceea ce privește etapele de evoluție ale fazei Monteoru Ic₃, Al. Vulpe și Gh. Bichir au stabilit două etape de evoluție (vezi Al. Vulpe, în *Dacia*, N.S., V, p. 112 și urm. și Gh. Bichir, în *Materiale*, VIII, p. 291—301). Săpăturile mai noi ne-au permis să identificăm trei etape de evoluție în cadrul fazei Monteoru Ic₃ (cf. Marilena Florescu, în *Arheologia Moldovei*, IV, p. 63—86).

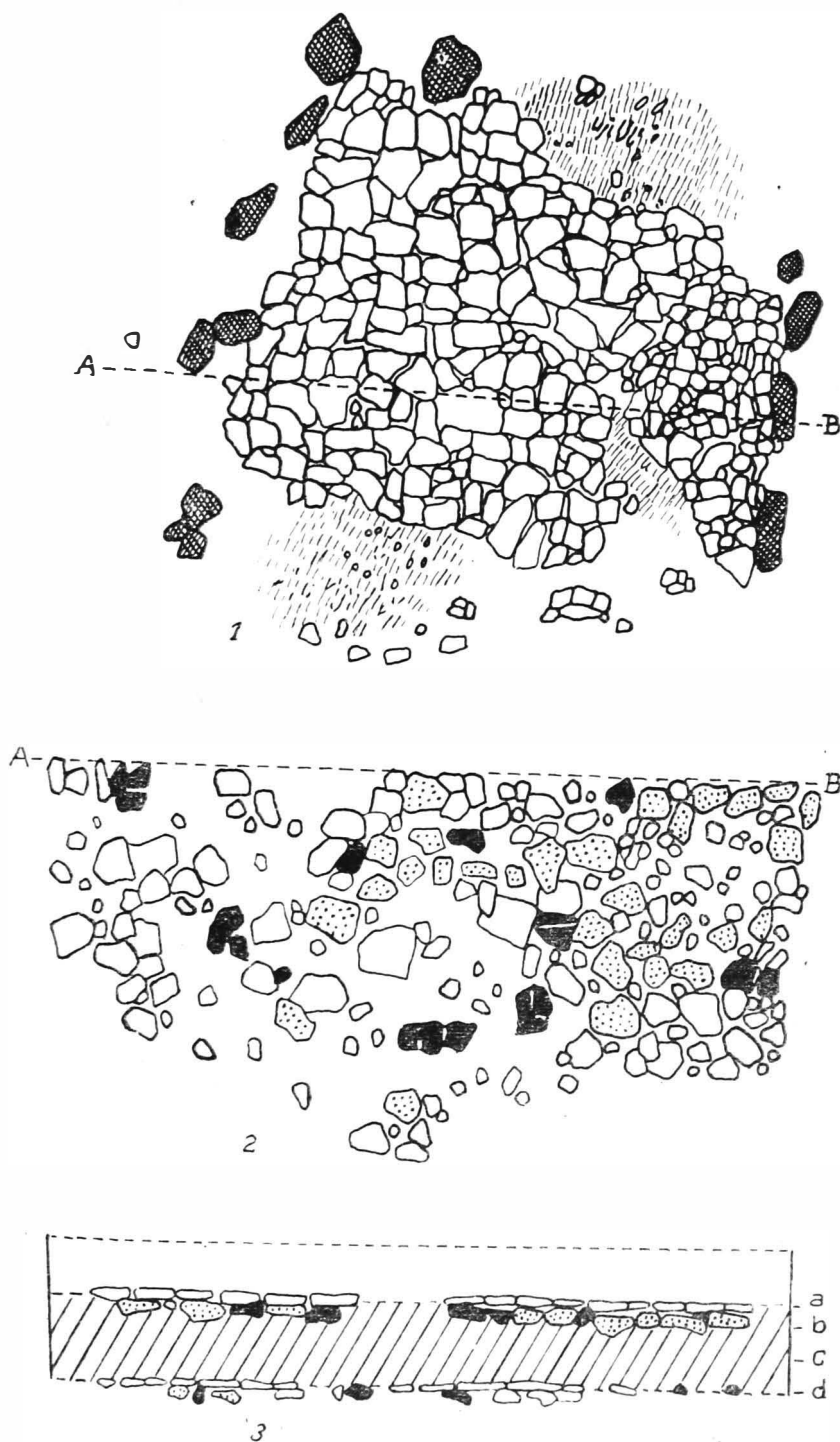
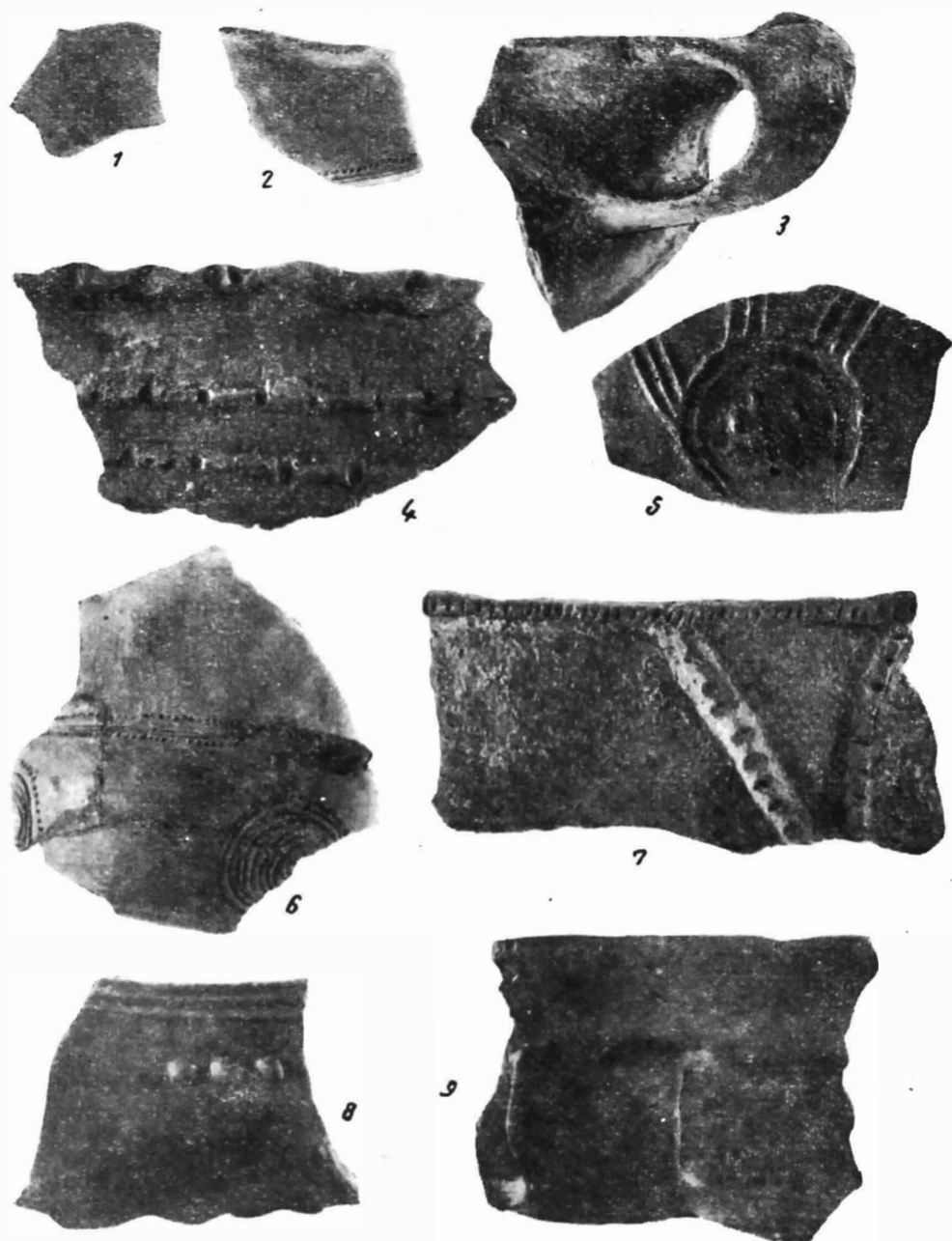


Fig. 6. — Terchești — Chitila. Vatră din sectorul de sud-est. 1, lipiturile vetrei cu gradina din pietre; 2, fragmentele ceramice și pietrele de sub lipituri; 3, secțiune: a, lipituri; b, fragmente ceramice și pietre; c, pământ ars; d, detalii din construcția vetrei inițiale: lipituri, pietre, fragmente ceramice.

la suprafața solului, ale căror dimensiuni nu depășesc $4 \times 3,70$ m și $4,30 \times 4,50$ m. Cu prilejul cercetării locuinței 8 s-a constatat că podina a fost amenajată prin tasarea unui strat de pietriș peste care s-a așezat un alt strat subțire de lut galben amestecat cu cenușă. Vatra din colțul de vest era prevăzută cu o gardină rectangulară din pietre. Prin secționarea lipiturilor vetrei s-a observat că aceasta a fost refăcută de două ori, așezându-se de fiecare dată peste lipiturile degradate un strat de pietriș (fig. 6/1-3). Pereții construiți pe un schelet de nuiele sau pari subțiri prezentau



urme de calcinare puternică. Nu putem trece cu vederea faptul că la această locuință s-a descoperit pe toată latura de est a podinei o îngrămădire din pietre peste care erau prăbușiți pereții, ceea ce ne face să presupunem că baza acestora se sprijinea pe o amenajare din pietre. În apropierea acestei locuințe au fost descoperite resturile unui cuptor (?). Vatra acestuia, arsă puternic, nu prezenta nici un fel de amenajare specială prin lipituri sau pietre, ci era constituită doar din solul de călcare brun-cenușiu. Bucățile din boltă erau prăbușite peste fragmentele a trei vase mari care se aflau

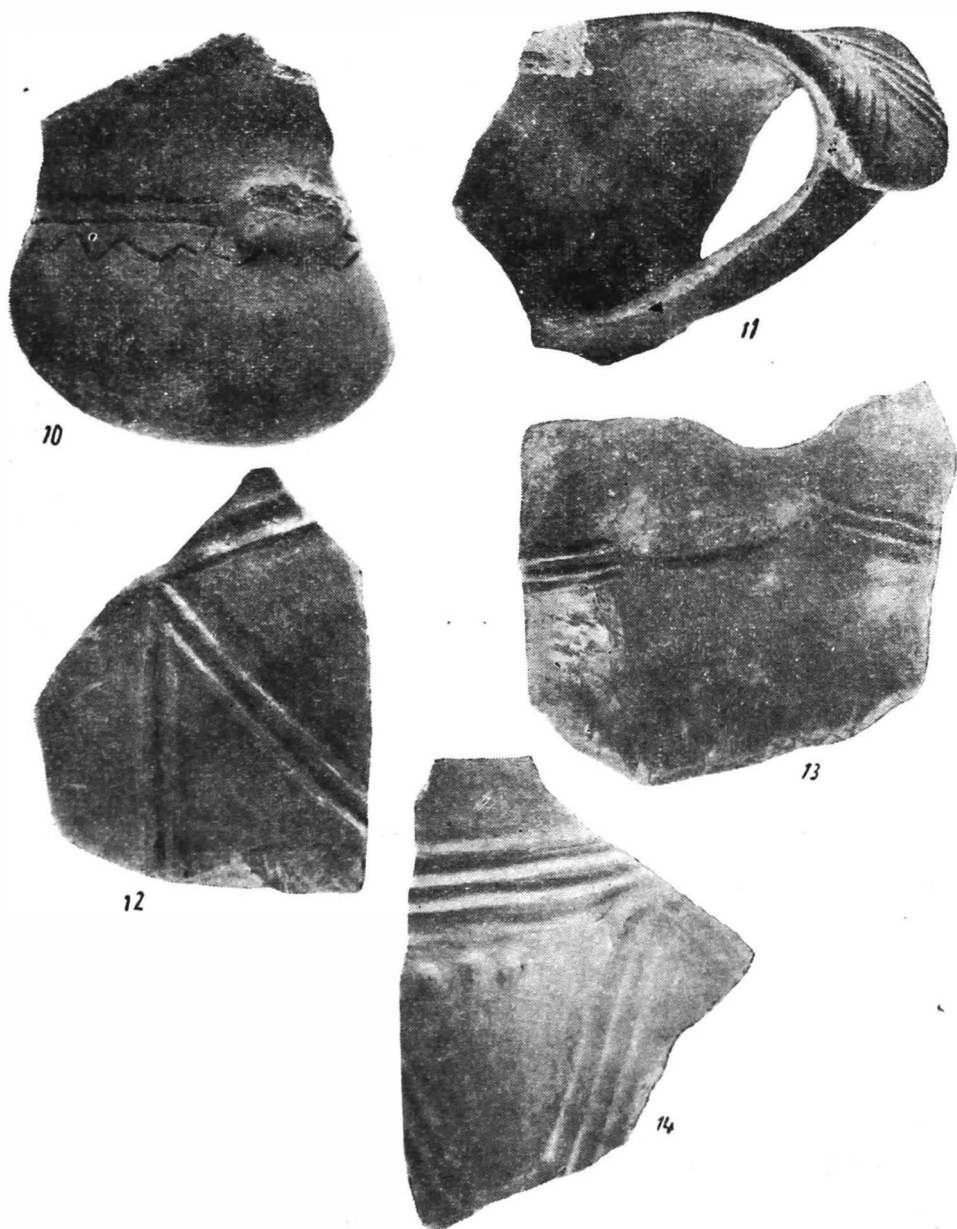


Fig. 7. — *Terchești—Chilila*. 1—2, ceramica descoperită în nivelul Monteoru Ic₄; 3—4, 6—7, 10, în Monteoru Ic₃ și 5, 8, 9, 11, 14 în Monteoru Ic₂.

probabil pe vatră. Prin săparea sectorului de est au mai fost descoperite și alte complexe *in situ* similare aceloră descrise mai sus. Menționăm în continuare că în această așezare nu s-au identificat gropi cu resturi menajere. Materialul arheologic descoperit în stratul de cultură este foarte bogat, dar rolul precumpănitor îl are ceramica. De altfel celelalte elemente de inventar ca : topoarele din piatră, perforate, cosoarele din gresie, acele și împungătoarele din os se mențin într-o cantitate mai mare sau mai mică, fără schimbări tipologice esențiale în toate nivelurile de locuire Monteoru identificate la Terchești. Cercetarea ceramicii din această fază a permis observația că în cadrul stațiunii Monteoru Ic₂ de la Terchești precumpănesc formele din pastă fină sau bună de culoare neagră sau cărămizie cu luciu puternic pe ambele fețe. Vasele mari, care în faza anterioară erau lucrate mai mult din pasta grosolană, se încadrează acum în categoria ceramicii fine și numai foarte rar se întâlnește pasta grosolană. În ceea ce privește formele, predomină ceștile cu gura largă, corpul scund, cu torți în bandă trase din buza vasului și supraînălțate, prevăzute cu șa și prag (fig. 7/11), după care urmează bolurile cu corpul sferic cu marginea trasă în afară și crestată, străchinile tronconice înalte, cu buza lătită și ușor întărită, vasele mari cu corpul drept, amfore (?) cu corpul în două etaje, gura în formă de pilnie și fundul ascuțit și, în sfârșit, vasele cu corpul în formă de sac. Decorul predominant constă din linii în relief dispuse sub formă de benzi pe buza străchinilor, pe cești la linia de demarcare dintre git și corp (fig. 7/13) sau pe șaua torților. Alteori benzile din linii în relief formează romburi sau benzi în zigzag (fig. 7/12,14); nu lipsesc aici nici grupele de linii scurte dispuse vertical și terminate printr-un arc cu capetele în jos constituit de asemenea din linii în relief și închizînd în interior mici proeminente (fig. 7/5). Incizia se întâlnește doar ca o bandă îngustă formată din două sau trei linii și separă la cești gitul de corpul vasului. S-a observat de asemenea că ceștile din această fază nu sînt decorate pe corp. În afară de formele principale ale ceramicii, s-au mai găsit capace fragmentare, linguri cu coada scurtă și fusiole decorate cu linii în relief.

Prin săpăturile efectuate la Terchești a fost identificat la piciorul pan-tei de sud-est și resturile mai puțin intense ale nivelului de locuire Monteoru Ib. Stratul de cultură fiind intrerupt și deseori deranjat prin amenajarea locuințelor din nivelurile superioare, nu a permis observarea unor detalii privitoare la tipul de locuință sau vetre, deși s-au găsit bucăți din pereți și lipituri de vatră fără să formeze însă complexe *in situ*. Ceramica este mult fragmentată și din acest motiv nu au putut fi întregite forme, în schimb oferă cîteva detalii asupra motivelor decorative. Astfel, se constată prezența exclusivă a inciziilor dispuse în benzi orizontale, festoane simple, sau benzi în zigzag așezate vertical (fig. 8/2). Cele cîteva torți descoperite au șaua mult albiată iar pragul aproape a dispărut (fig. 8/1). În afara celor relatate mai sus cercetarea materialului arheologic nu oferă date mai ample asupra fazei Monteoru Ib de la Terchești.

Nivelul de locuire Monteoru Ia a fost descoperit prin săparea șanțurilor și a casetelor adiacente de la piciorul pantelor de sud-est. Așezarea din această fază se caracterizează prin locuințe de suprafață a căror pereți masivi groși de 20—30 cm păstrează urmele de pari și uneori pe fața interioară resturile unor fățuieli care constau din una sau două lipituri subțiri

de culoare albă, sfărâmicioasă. Vetrele se găsesc fie în afara locuințelor, fie în interior ocupînd o poziție centrală (cum este cazul vetrei din locuința nr. 2). Lipiturile sînt groase de 5—7 cm și prezintă pe fața exterioară urmele a una sau două lutuiri subțiri. În majoritatea cazurilor vetrele cu dimensiuni mari ($1,20 \times 1,60$ m) și formă ovală au fost construite pe un strat gros de pietriș peste care s-au așezat fragmente ceramice sau s-a spart unul sau două vase, ritual (?). În general, resturile de locuire ale acestui nivel prezintă urmele unei arderi puternice care a calcinat pînă la pulverizare materialul arheologic pe care-l conținea. Din acest motiv nu a putut fi precizată forma locuințelor, ele constînd doar din conglomerate mari de chirpici arși și sfărâmicioși și ceramică foarte fragmentată arsă secundar și în cea mai mare parte neîntregibilă. Cu toate acestea, s-au putut determina cîteva forme din care enumerăm cele prevăzute cu șaua albiată trasă mult în afară încît capătă o poziție oblică față de corpul vasului, precum și vasele cu gura largă și corpul cu profilul ușor unghiular. Se întîlnesc de asemenea vase scunde cu corpul rotunjit, gura largă și buza ușor întărită. Motivele decorative nu sînt număroase, observîndu-se preferința pentru liniile incizate fin dispuse sub formă de festoane pe corpul vaselor, sub buză și foarte rar pe torți. Uneori acest decor este asociat cu șiruri de incizii întrerupte care ornamează gîtul vaselor și eventual porțiunea situată imediat sub linia de demarcare dintre gît și corp. În afară de aceste două motive decorative, se mai folosesc și arcadele constituite din două-trei linii incizate (fig. 8/3-5). Celelalte elemente de inventar cum ar fi unelte și obiectele de podoabă nu prezintă deosebiri din punct de vedere tipologic față de acelea descoperite în nivelurile de locuire anterioare.

În ceea ce privește așezarea din faza Monteoru IIa, urmele de locuire sînt intense și concentrate în zona situată la piciorul pantei de sud-est. Locuințele de suprafață de dimensiuni mari ($4 \times 4,70$ m și $4,50 \times 4,90$ m) sînt îngrămădite unele lingă altele, distanța dintre ele nedepășind 2,50 m. Menționăm cîteva detalii asupra construcției locuințelor. Astfel la unul din cele trei complexe de locuire s-au indentificat resturile unei platforme din lut crud cu una sau două fătueli subțiri din lut fin nisipos, care a fost calcinată prin arderea locuinței. Vatra de formă ovală, cu lipituri groase de 6—8 cm, mai păstra parțial gardina din pietre. În ceea ce privește construcția s-a constatat că toate vetrele, fie din afara locuințelor fie din interiorul lor, aveau lipiturile așezate pe un strat de pietriș sau pietre plate peste care se mai puneau fragmente ceramice pentru a umple golurile dintre pietre, creînd astfel o suprafață plană și compactă mai solidă în vederea susținerii vetrei propriu-zise. Pereții locuințelor sînt în general subțiri și păstrează urmele de pari și nuiele groase care formau scheletul peste care se aplica lutul amestecat cu păioase și pleavă. De asemenea, s-a observat că a existat o oarecare preocupare pentru finisare, bucățile din pereți de la colț sau bază prezentînd o făuire îngrijită și uneori un decor simplu constînd din cîteva briie în relief sau o bandă simplă reliefată aplicată pe fața interioară a pereților. Tot aici trebuie să amintim că pietrele nu au avut un rol precumpănitor în construcție, fiind întrebuințate numai la gardină și la platforma de sub lipiturile vetrelor; de altfel nici în stratul de cultură propriu-zis ele nu se găsesc decît sporadic. Printre elementele de inventar, în afară de unelte merită să atragem atenția asupra citorva obiecte de podoabă cum sînt

verigele simple din bronz sau nasturii din os decorați cu incizii fine și împunsături, precum și fusaiolele mici din pastă fină ornamentate cu linii incizate dispuse în S-uri continui. Rolul precumpănitor în inventarul arheologic îl are însă ceramica prin prezența a numeroase vase întregi descoperite

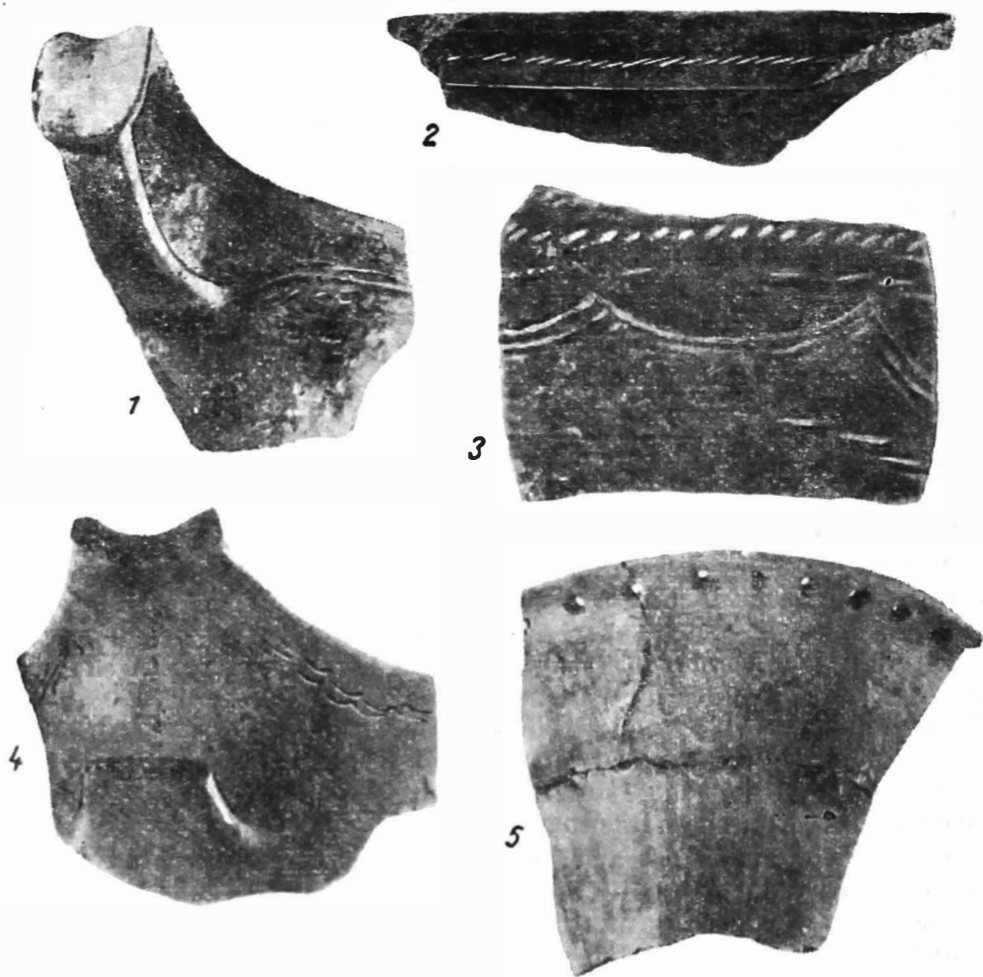


Fig. 8. — *Terchești—Chilila*. 1—2, fragmente ceramice descoperite în așezarea Monteoru Ib; 3—5, în Monteoru Ia.

în interiorul complexelor de locuire lângă vatră sau pe podină (fig. 10/1-2). Cu toate că fragmentele ceramice sînt numeroase, repertoriul formelor descoperite în nivelul Monteoru IIa de la *Terchești* nu este prea bogat cuprinzînd doar cești, străchini, vase cu corpul scund, vase de provizii de dimensiuni mijlocii și vase cu corpul drept în formă de sac cu buza ușor întărită. În ceea ce privește ceștile s-au constatat unele transformări din punct de vedere tipologic față de acelea din fazele anterioare. Astfel, predomină acum ceștile cu o singură toartă în bandă cu marginile ușor ridicate și cu buza înălțată în regiunea opusă torții, după care urmează ceștile cu gura ușor strînsă și cu toarta aplicată sub buza vasului. În afară de acestea,

sînt prezente acum vasele cu corpul scund, gura largă și cu toarta, de asemenea, aplicată sub buză. Se constată tendința de a se înălța gîtul vaselor, iar linia de demarcare dintre gît și torți devine accentuată printr-o șanțuire adîncă. Străchinile capătă un profil mai arcuit, fundul se îngustează, iar buza nu mai este întărită și răsfrintă. Ornamentarea vaselor este foarte bogată și variată. Remarcăm în mod deosebit apariția canelurilor fine asociate cu motivele incizate. Decorul exprimat prin incizie conține o gamă variată de motive deoarece menține și dezvoltă pe acelea din fazele Monteoru Ib-Ia (cum sînt : festoanele, arcadele și inciziile întrerupte) și adaugă altele noi ca triunghiurile și romburi cu cîmpul hașurat. Există acum tendința de a acoperi aproape întreaga suprafață a ceștilor cu ornamente în combinații cît mai variate. Astfel, pe gîtul vaselor decorul este exprimat exclusiv prin incizii, fie sub formă de șiruri verticale sau orizontale din linii întrerupte care alternează cu festoane sau arcade (fig. 9/1). Alteori, inciziile sînt asociate cu romburi hașurate care se sprijină la rîndul lor pe virfurile triunghiurilor fără bază dar cu cîmpul incizat (fig. 9/6). Pe corp, canelurile cu creasta incizată sînt dispuse fie vertical, sprijinindu-se la bază pe Ș-uri continui, fie orizontal, mărginite de festoane incizate. Uneori corpul ceștilor este decorat cu romburi hașurate dispuse în șiruri verticale care se termină cu triunghiuri mult alungite, fără bază, prevăzute în interior cu incizie fină (fig. 9/10). Nu lipsește nici decorul exprimat exclusiv prin triunghiuri suple cu virfurile în sus și cu cîmpul hașurat. Se observă că motivele incizate sînt fin și corect executate dovedind, pe de o parte, o preocupare deosebită pentru ornamentare și pe de altă parte un salt calitativ în evoluția stilistică a motivelor decorative.

Ultimul nivel de locuire Monteoru IIb se concentrează ca și cel anterior într-o zonă restrînsă situată la piciorul pantelor de sud-est. Așezarea din această fază conține locuințe de suprafață cu podină masivă din lut crud făcute o dată sau de două ori și calcinate ulterior prin ardere, pereți masivi cu urme de pari și decorație interioară, vetre mari în interiorul sau în afara locuințelor construite pe pietre și fragmente ceramice sau vase sparte ritual prevăzute cu gardina din pietre. Am enumerat doar cîteva aspecte din principalele elemente de construcție fără a insista asupra lor deoarece în cazul stațiunii de la Terchești nu am constatat din acest punct de vedere diferențieri între nivelele Monteoru IIa și IIb. De asemenea, din inventarul de obiecte nu s-au remarcat elemente noi față de acelea cunoscute în fazele anterioare și nici diferențieri din punct de vedere tipologic. În ceea ce privește ceramica, se continuă formele și motivele întîlnite în faza Monteoru IIa cu unele mici deosebiri. Astfel, buza ceștilor devine albiată, torțile din bandă simplă sînt mai mici și de foarte multe ori plasate imediat sub buză (fig. 10/3-5). Ornamentarea nu conține decît puține elemente noi cum ar fi canelurile concentrice în jurul proeminențelor executate prin împingere din interior spre exterior, sau decorul în fanioane cu virfurile sub formă de romburi cu cîmpul hașurat. Ca și în nivelul Monteoru IIa există și aici o preocupare vădită de a acoperi suprafața ceștilor cu motive decorative cît mai bogate și variate. Incizia sub formă de șiruri întrerupte, triunghiuri, romburi, festoane asociate cu canelurile dispuse vertical, orizontal sau concentrice sînt combinate într-o gamă variată de motive ornamentale, dar nu se creează din punct de vedere stilistic alte decoruri decît acelea cunoscute anterior.

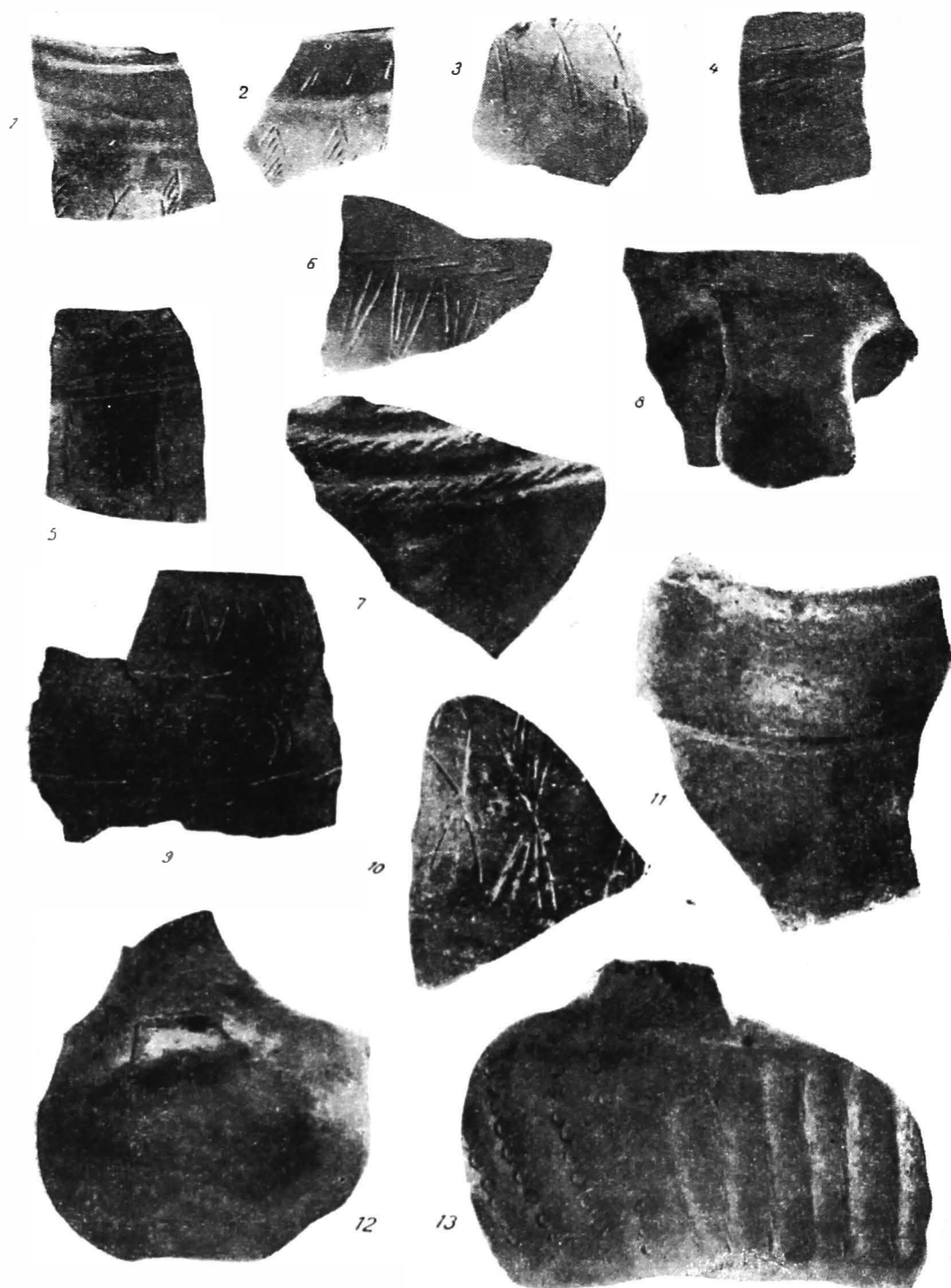


Fig. 9. — *Terchești—Chilita*. Fragmente ceramice descoperite în nivelele de locuire Monteoru II a—II b.

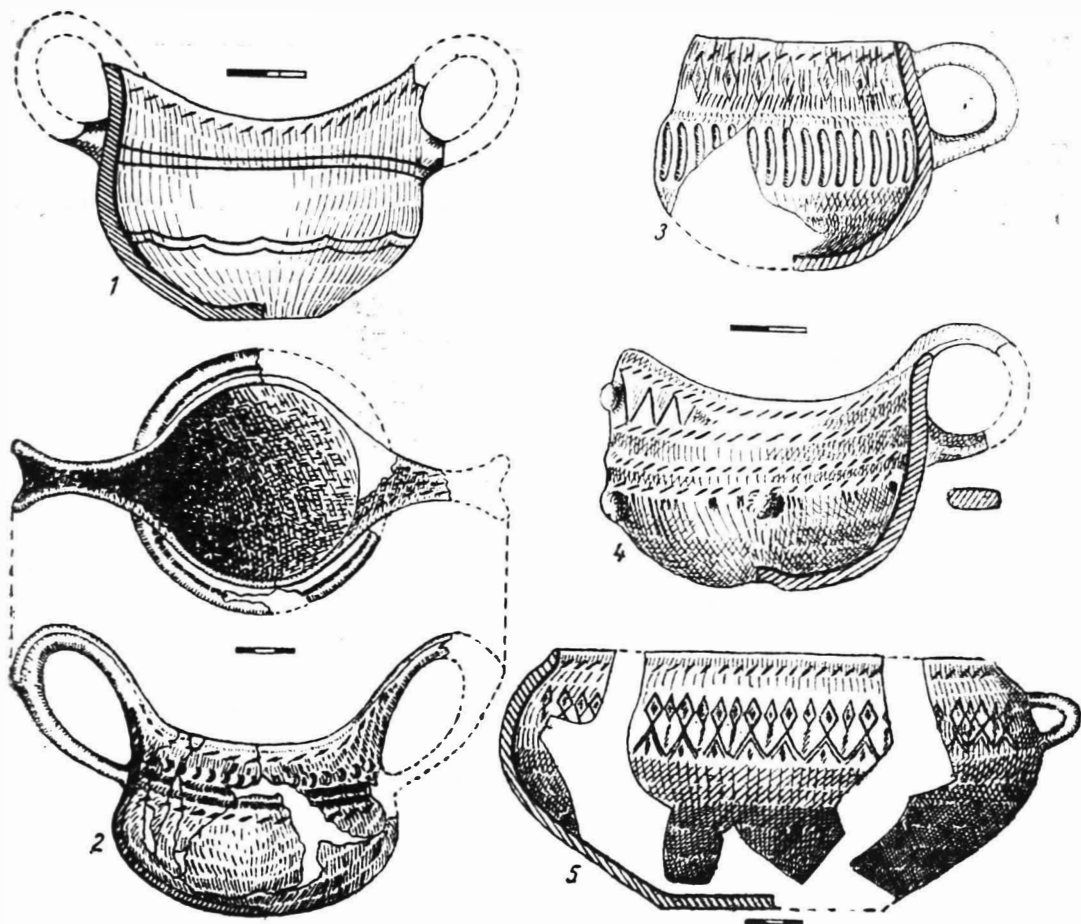


Fig. 10. — *Terchești—Chilila*. 1–2, vase descoperite în nivelele de locuire aparținând fazelor Monteoru IIa; 3–5, în Monteoru IIb.

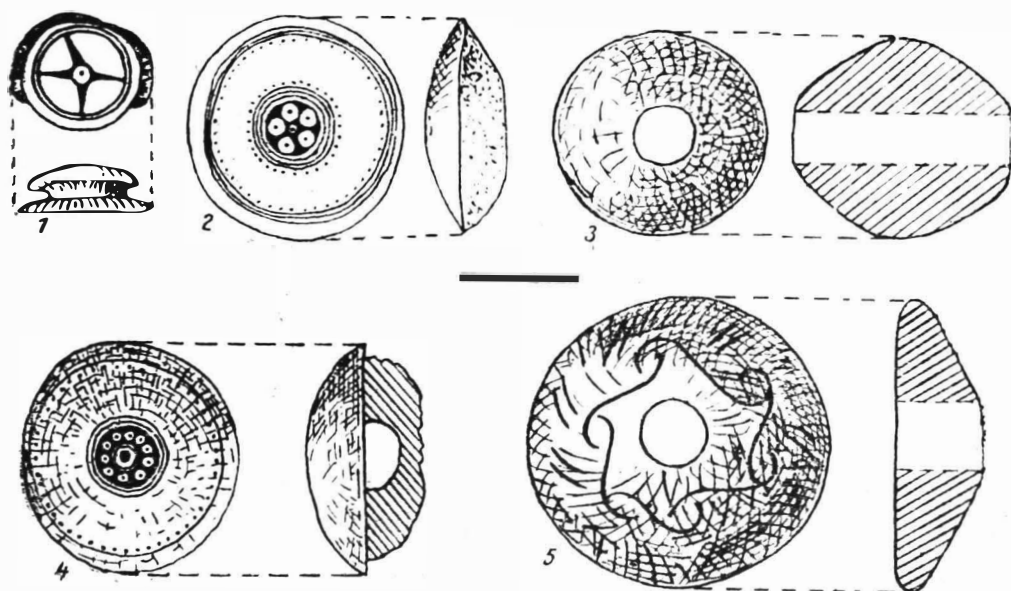


Fig. 11. — 1–2, 4, nasturi din os; 3, 5, fusaiole din lut ars descoperite în așezarea aparținând culturii Monteoru de la Terchești.

Deși săpăturile efectuate în cele patru campanii de cercetări de la Terchești nu îngăduie prezentarea mai amplă în cadrul acestui raport a unor concluzii privind evoluția culturii Monteoru, totuși datele obținute oferă unele amănunte asupra trăsăturilor caracteristice care se vor adăuga

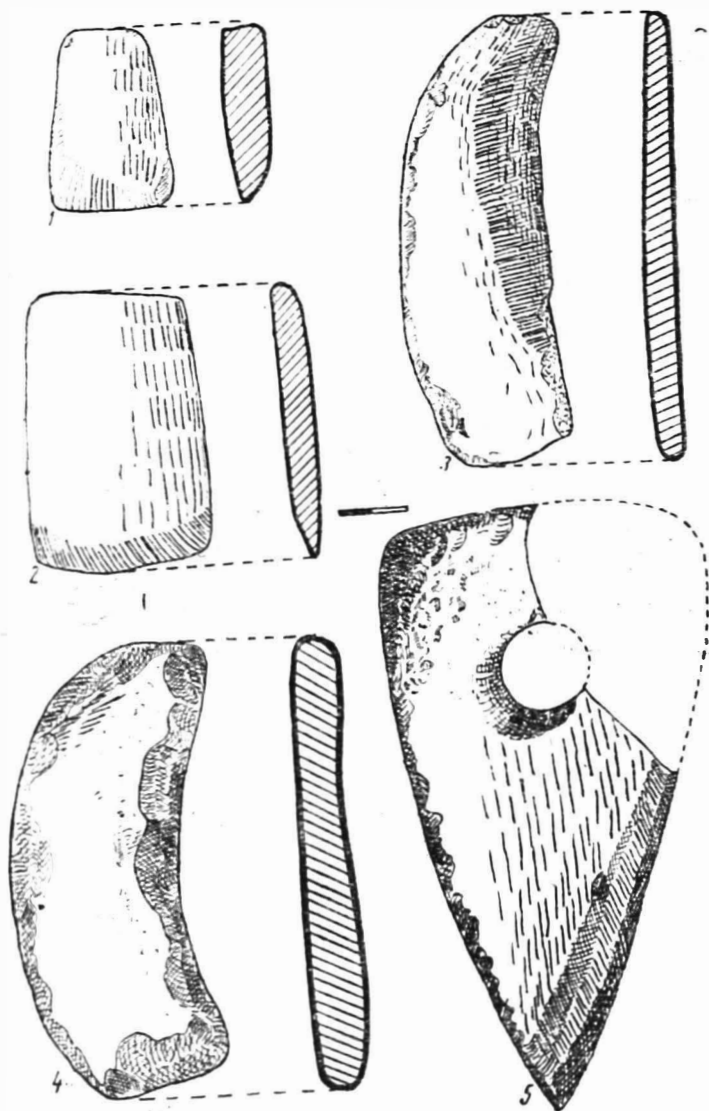


Fig. 12. — Unelte din piatră descoperite în așezarea aparținând culturii Monteoru de la Terchești.

la conturarea și completarea tuturor aspectelor sub care s-a manifestat de-a lungul Bronzului mijlociu această cultură în spațiul carpato-dunărean.

Observațiile care merită a fi evidențiate sînt următoarele :

a. Evoluția de-a lungul celor opt niveluri de locuire de la Terchești se desfășoară în cadrul aceleiași stațiuni cu deosebirea că purtătorii fiecărei

faze au preferat anumite zone ale Cetățuiei. De asemenea s-a constatat tendința de concentrare pe un spațiu restrâns a așezării, în ultimele faze din evoluția culturii Monteoru, în timp ce purtătorii fazelor IC_3 - IC_2 și-au construit locuințele pe întreaga Cetățuie inclusiv pantele și zona de la piciorul pantelor. În fazele mai târzii Monteoru IIa și IIb resturile de locuire sînt îngrămădite pe suprafața plană oarecum mai ferită de la piciorul pantelor line de la sud-est.

b. Din punct de vedere tipologic ceramica evoluează în cadrul aceluiași trăsături stabilite prin cercetările de la Sărata-Monteoru⁷.

c. În ceea ce privește tipul de locuință, cu excepția etapei întii a fazei Monteoru IC_3 , așezarea Monteoru de la Terchești se caracterizează prin locuințe de suprafață care devin mai solide și mai îngrijit construite cu cît ne apropiem de etapele finale din evoluția acestei culturi.

d. În construcția diferitelor complexe de locuire pietrele nu au jucat un rol hotărîtor, ele fiind folosite ca platformă la lipiturile vetrelor și la gardina acestora și mai rar la baza pereților⁸.

e. Prezența nivelului de locuire Monteoru IC_4 din această stațiune permite să se întrevadă mai precis etapele prin care cultura Monteoru s-a extins în regiunile învecinate cu nucleul ei de formare.

Deși săpăturile de la Terchești nu ne-au oferit posibilitatea de a cunoaște ritul de înmormîntare și sistemul de fortificație al purtătorilor culturii Monteoru din această așezare, observațiile enumerate mai sus îmbogățesc datele privitoare la cunoașterea culturii Monteoru a cărei puternică personalitate s-a manifestat de-a lungul Bronzului mijlociu în spațiul carpato-dunărean.

RECHERCHES ARCHÉOLOGIQUES DANS L'ÉTABLISSEMENT DE L'ÂGE DU BRONZE (CIVILISATION DE MONTEORU) DE TERCHEȘTI

(district de Focșani, région de Galați)

RÉSUMÉ

L'établissement de Terchești se trouve vers la limite NW du village éponyme, sur une terrasse-promontoire dénommée « Chitita ». Par les fouilles, exécutées sur 850 m², on a mis au jour 8 niveaux d'habitat, appartenant tous à la civilisation de Monteoru. Des observations stratigraphiques il ressort que chaque niveau d'habitat était placé selon les préférences de ses porteurs, à savoir ; ceux de la phase Monteoru IC_4 avaient choisi le plateau proprement dit, ceux de la phase IC_3 se sont étendus aussi

⁷ Deși în ceramica fazelor timpurii ale culturii Monteoru din Moldova s-au semnalat unele deosebiri (torțile cu butonaș sau decorul care imită urmele lăsate de roțița dințată (denumită *Furchenstich* de Al. Vulpe și Gh. Bichir), totuși criteriile după care s-au determinat caracteristicile fiecărei faze în parte a materialului de la Terchești rămîn cele formulate de către I. Nestor (vezi nota 3).

⁸ Spre deosebire de stațiunea eponimă și de cîteva așezări din Moldova, unde pietrele au fost folosite efectiv ca elemente de construcție, în stațiunea de la Terchești rolul lor a fost cu totul secundar.

vers la partie inférieure de la pente, tandis que ceux de la phase IC₂, semblent avoir quitté le plateau, choisissant plutôt les pentes SE de la « Cetățuie » en même temps que les étendues autour du promontoire. Les porteurs des phases Monteoru Ia-IIb ont préféré les pentes douces et les superficies voisines. On présente les aspects principaux de chaque niveau d'habitat, en tenant compte des étapes d'évolution de la civilisation de Monteoru.

La phase IC₄ est documentée seulement par la céramique : tessons décorés de piqures successives et lignes incisées, zig-zag ou ondulées. La phase IC₃ comprend 2 niveaux d'habitat : un, plus ancien, à huttes à demi enfouies et l'autre, plus récent, à habitation de surface. Le matériel céramique de ces deux niveaux, bien que ressemblant — surtout par le même décor à cercles concentriques — donne lieu à une différenciation, surtout pour le niveau inférieur qui comprend un pourcentage plus élevé de tessons provenant de la catégorie céramique à pâte grossière de tradition Foltești II, de même que certains éléments de décor relevant de la phase IC₄ qui apparaissent dans une plus grande proportion.

L'habitat de la phase IC₂ occupe une superficie plus grande que celui de la phase antérieure, mais en échange on trouve dans une moindre mesure des habitations *in situ* ; on n'a trouvé que les restes des parois et foyers. L'habitation n° 8 a fourni des données plus précises en ce qui concerne la technique de construction : un tas de gravier, bien tassé, enduit d'une couche de terre glaise mélangée de cendre, en ce qui concerne le fond, tandis que le foyer est démarqué par un jable rectangulaire en pierres.

Les fragments céramiques proviennent de petites vases, bols ou tasses à deux anses surélevées à selle et seuil. Le décor consiste en lignes en relief disposées en bandes ou losanges, arcs de cercle ou bandes de lignes en zig-zag.

Les fouilles pratiquées en bas de la pente SE ont mis au jour les restes d'habitat des étapes tardives de la civilisation de Monteoru (Ib-IIc). L'établissement de la phase Ib est moins intense ; on a découvert seulement quelques fragments céramiques décorés de simples festons ou bandes verticales en zig-zag. Le niveau I a comprend des habitations de surface à parois massives et à foyers de grandes dimensions, se superposant parfois sur des vases rituellement cassés. Les fragments céramiques sont nombreux ; les tessons proviennent surtout de tasses à anses à selle, décorées de lignes incisées en feston, de rangées d'incisions interrompues et d'arcades formées par 2—3 lignes incisées.

L'établissement de la phase II a est concentré en bas de la pente SE. Il comprend des habitations de surface à plate-formes en terre glaise vierge, recouverte d'une ou deux couches d'enduit et foyers à gros enduits et jable en pierre. Le matériel céramique — vases entiers ou fragmentaires — a été découvert surtout à l'intérieur des habitations, mais aussi parfois à l'extérieur. Le répertoire des formes comprend des tasses à une seule anse plate, des écuelles, de petits vases, des vases droits en forme de sac. L'ornementation riche, appliquée sur presque toute la superficie des vases est obtenue par des incisions disposées de manières variés : incisions, incisions courtes interrompues à festons ou arcades, losanges à hachures, placés sur les pointes de triangles sans bases, au champ incisé. Les cannelures, verticales ou horizontales, sont flanquées de festons incisés ou de rangées de 8.

Le dernier niveau d'habitat, c'est-à-dire la phase Monteoru II b, est concentré, tout comme l'habitat antérieur, en bas des pentes SE. Les habitations de surface sont semblables à celles de la phase antérieure. En ce qui concerne la céramique, tant l'ornementation que les formes, sont celles de la phase Monteoru II a. On doit cependant relever quelques menues différences : le rebord des tasses est concave, les anses plates, simples, sont placées immédiatement sous le rebord et dans l'ornementation on constate l'apparition des cannelures concentriques et le décor à «fanions» (petits rectangles hachurés).

Bien que les fouilles de Terchești ne permettent pas de conclusions concernant l'évolution de la civilisation de Monteoru, les huit niveaux découverts ajoutent par leur contenu des nouveaux traits qui définissent mieux les caractéristiques de cette civilisation, remarquable par le rôle qu'elle a joué pendant le Bronze moyen dans une importante zone de l'espace carpto-danubien.

LÉGENDE DES FIGURES

Fig. 1. — *Terchești—Chitila*. Plan général des fouilles.

Fig. 2. — *a*, Vue partielle du secteur central; *b*, vue partielle du secteur sud-est.

Fig. 3. — I. Profil de la paroi est de la tranchée n° 2, avec la section par la hutte n° 1 et l'habitation n° 1. 1, Sol végétal et humus; 2, sol brun avec les restes de l'établissement de la phase Monteoru Ic₃; 3, sol brun-gris avec les restes de l'habitation de surface appartenant au premier niveau de la phase Monteoru Ic₃; 4, sol brun-gris du deuxième niveau, avec des huttes appartenant à la phase Monteoru Ic₃; 5, sol jaune-gris avec les restes de la phase Monteoru Ic₄; 6, sol jaune sablonneux; 7, sol brun jaunâtre; 8, sol jaune glaiseux. II. Profil de la paroi ouest de la tranchée n° 5. 1, sol végétal et humus; 2, sol gris avec les restes de l'établissement de la phase Monteoru IIb; 3, sol noir-gris avec les restes des habitations de la phase Monteoru IIa; 4, sol brun noirâtre appartenant au niveau Monteoru Ia; 5, sol gris avec les restes de l'établissement de la phase Monteoru Ib; 6, couche noire avec une grande quantité de charbon, appartenant au niveau Monteoru Ic₂; 7, sol jaune avec charbon et cendre, appartenant à la phase Monteoru Ic₃; 8, sol jaune glaiseux; 9, sol jaune sablonneux.

Fig. 4. — *Terchești—Chitila*. Détails de construction de l'habitation n° 1. *a*, Cadre de poutres constituant la base des parois, avec les traces de poutres; *b—f*, fragments de parois avec traces de poutres et de pieux.

Fig. 5. — *Terchești—Chitila*. L'esquisse des habitations n°s VI—IX, du secteur sud-est.

Fig. 6. — *Terchești—Chitila*. Foyer du secteur sud-est. 1, Enduits du foyer avec jable en pierres; 2, tessons et pierres d'au-dessous de l'enduit; 3, coupe. *a*, Enduits; *b*, tessons et pierres; *c*, argile calciné; *d*, détails de la construction du foyer initial: enduits, pierres, tessons.

Fig. 7. — *Terchești—Chitila*. 1, 2, Céramique découverte dans le niveau Monteoru Ic₄; 3, 4, 6—7, 10, Monteoru Ic₃; 5, 8, 9, 11, 14, Monteoru Ic₂.

Fig. 8. — *Terchești—Chitila*. 1, 2, Tessons découverts dans le niveau d'habitat Monteoru Ib; 3—5, Monteoru Ia.

Fig. 9. — *Terchești—Chitila*. Fragments céramiques découverts dans les niveaux d'habitat Monteoru IIa—IIb.

Fig. 10. — *Terchești—Chitila*. 1, 2, Vases découverts dans les niveaux d'habitat appartenant aux phases Monteoru IIa et 3—5, Monteoru IIb.

Fig. 11. — 1, 2, 4, Boutons en os; 3—5, fusaïoles en terre glaise découvertes dans l'établissement Monteoru de Terchești.

Fig. 12. — Outils en pierre découverts dans l'établissement Monteoru de Terchești.

SĂPĂTURILE DE LA OINAC (1966)

(orașul Giurgiu)

DE

D. BERCIU, H. NUBAR, EM. MUSCALU, GH. RĂDULESCU

În toamna anului 1966, a început a treia campanie de săpături la Oinac¹. Primele săpături au fost efectuate în anii 1929 și 1930 de către Ion Andrieșescu, dar rezultatele lor au rămas în bună parte inedite². Săpăturile au fost reluate de-abia în 1960 și continuate în anii următori, 1961 și 1962³ avînd ca obiectiv principal dezvelirea necropolei⁴. În urma acestor cercetări s-au putut stabili întinderea și limitele de vest și de sud ale cimitirului, iar pe baza studiului celor 70 de morminte descoperite (48 de înhumăție și 22 de incinerăție) s-au precizat o serie de trăsături principale care au dus la concluzia finală a existenței a trei grupe de înmormîntări: 1) morminte de înhumăție sarmatice (secolul al III-lea e. n.); 2) morminte de înhumăție și de incinerăție aparținînd culturii Sîntana-Cerneahov (dateate în secolul al IV-lea e. n.); 3) morminte de înhumăție care ar putea să reprezinte un grup mai tîrziu.

De menționat că în timpul acestor săpături s-au descoperit urme cu caracter sporadic din epoca neolitică (cultura Gumelnița) și din prima epocă a fierului (așezare hallstattiană).

Săpăturile din campania anului 1966 au continuat, ca amploare și obiective propuse, pe cele din anii 1960-1962, aducîndu-se noi precizări în privința unora din aspectele concluziilor anterioare.

În cele două secțiuni (S.XV și S. XVI, de 65 × 1,20 m), orientate NE-SV, paralele cu cele din campaniile precedente s-a descoperit un număr de 14 morminte, dintre care șapte de înhumăție și șapte de incinerăție.

¹ Săpăturile au fost efectuate în colaborare și cu fonduri puse la dispoziție de Muzeul raional Giurgiu. Colectivul a fost format din: D. Berciu, responsabil, H. Nubar, Emil Muscalu și Gh. Rădulescu.

² Cu ocazia celui de-al XVII-lea Congres internațional de antropologie și arheologie preistorică ce s-a ținut în 1937 la București, I. Andrieșescu a prezentat doar opt aspecte ilustrate din timpul săpăturilor, planul general al acestora și două fotografii (RPAN, I, 1, 1937, pl. XXVIII-XXXVI). La aceste săpături a participat și unul din semnatarii actualului raport, D. Berciu.

³ Săpături efectuate cu fondurile și colaborarea aceluiași muzeu raional Giurgiu, de un colectiv condus de D. Berciu. Vezi D. Berciu și colab., *Săpăturile de la Oinac 1960-1962* (r. Giurgiu, reg. București), în SCIV, 17, 1966, 2, p. 375-382.

⁴ Necropola de la Oinac se află la circa 4 km est de sat și la 3 km sud-est de satul Braniște, pe malul stîng al apei Comasca, la punctul numit „Măgura Mare” sau „Măgura Oînacului”.

Mormintele de înhumatie. Cele șapte morminte, toate individuale, apărute la adâncimi variind între 0,95 m (M. 73) și 1,60 m (M. 78) au orien-

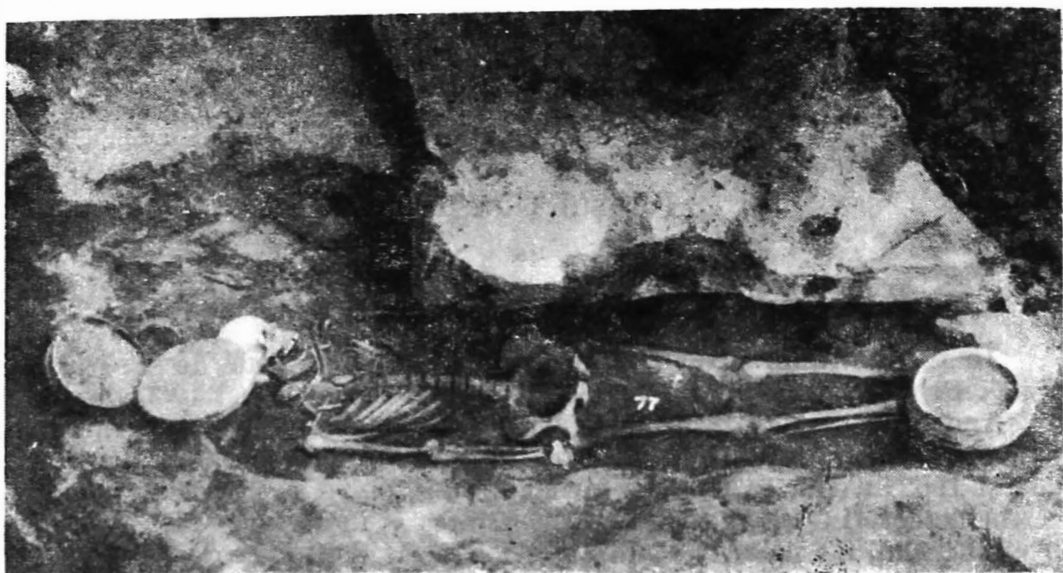


Fig. 1. — Oinac (Giurgiu); mormint de înhumatie (nr. 77) cu nișă; complexul cultural Sîntana-Cerneahov.

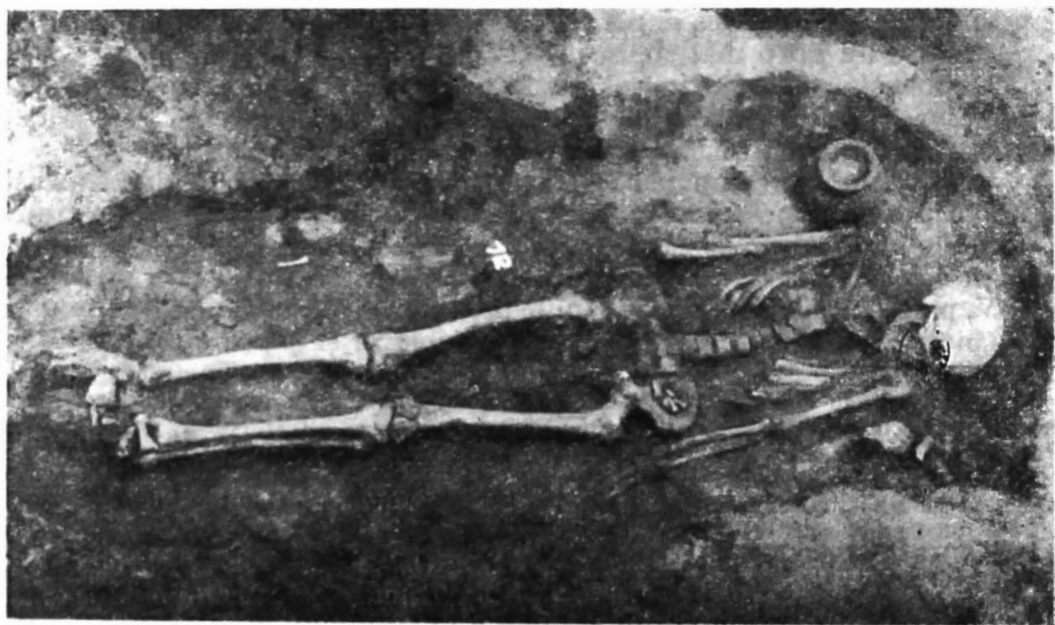


Fig. 2. — Oinac (Giurgiu); mormint de înhumatie (nr. 72) aparținând complexului cultural Sîntana-Cerneahov.

tări diferite : NE-SV (M. 72; M. 73; M. 78; M. 84), N-S (M. 74; M. 77) și NV-SE (M. 82). Forma gropilor este alungită, ovală. Se remarcă mormintul 77, avînd o nișă care protejează numai o parte a scheletului și cu

o singură treaptă (fig. 1); un asemenea tip de mormînt s-a mai întîlnit într-un singur caz în necropola de la Oinac⁵.

Morții au fost depuși așezați pe spate, cu picioarele paralele uneori îndoite, cu genunchii ridicați, cu ambele mîini întinse de-a lungul corpului sau cu una din ele îndoită pe bazin. Craniul în general e ușor aplecat spre stînga. În unele cazuri el e mai ridicat față de restul scheletului, fiind așezat pe o mică treaptă (perniță) construită din pămîntul gropii sau lăsată nesăpată.

În M. 72, în dreptul umărului stîng s-a găsit ofrandă de animal (fig. 2).

Inventarul este format în special din ceramică: vase de forme diferite (străchini, castroane, oale-borcan) din pastă cenușie fină sau zgrunțuroasă; s-a descoperit un singur vas din pastă roșie (ulciorul din M. 78). În cea mai mare parte aceste vase sînt lucrate la roată. Vasele au fost depuse la capul sau la picioarele scheletului. În mormîntul cu nișă și treaptă (M. 77), au apărut și alte obiecte de inventar: două fibule de bronz la umeri, una din fibule cu piciorul întors pe dedesubt, iar cealaltă cu piciorul lătit trapezoidal; o cataramă de bronz pe bazin; un pieptene de os cu mînerul semicircular decorat cu cercuri concentrice aflat în dreapta bazinului și mărgelile din pastă sticloasă și chihlimbar, rotunde și poliedrice, așezate în jurul gîtului. De menționat că în același mormînt s-au găsit mici vase grupate în jurul capului și lingă picioare.

În afară de M. 77 care se distinge prin construcția deosebită și prin inventarul bogat, din grupul mormintelor de înhumatie, se mai remarcă și M. 78. Acesta este primul mormînt descoperit pînă acum în necropola de la Oinac, cu craniul deformat. La picioarele scheletului, deranjat și prost conservat, a fost depus un urcior din pastă fină roșie de factură romană.

În urma analizei tuturor elementelor caracteristice oferite de grupul de morminte de înhumatie descoperite la Oinac, în această campanie, se desprind următoarele observații:

1. Mormintele datează din a doua jumătate a secolului al III-lea e.n. și în secolul al IV-lea e. n.

2. Unul din morminte, M. 78 (cu craniul deformat) poate fi atribuit cu certitudine sarmaților.

3. Restul mormintelor se încadrează în grupul cultural Sintana-Cerneahov.

Mormintele de incineratie. Cele șapte morminte de incineratie, descoperite la adîncimi cuprinse între 0,30 m și 0,60 m au gropile rotunde, de dimensiuni mici, marginea lor depășind cu puțin linițele depunerii respective.

În funcție de sistemul de depunere în groapă a vaselor-urnă, a vaselor secundare-ofrandă și a oaselor umane calcinate, se pot deosebi următoarele categorii:

1. Morminte conținînd oase calcinate depuse în urnă (M. 75, M. 79, M. 83); un singur mormînt (M. 76) avea urna acoperită cu un capac format din fragmente de vase diferite⁶.

⁵ M. 42: groapă dreptunghiulară cu o nișă semicirculară. Cf. D. Berciu și colab., *op. cit.*, p. 376, fig. 1/1.

⁶ Mormintele de incineratie fiind la adîncime mică, majoritatea lor au fost atinse în partea superioară de arăturile adînci făcute cu ocazia lucrărilor agricole, astfel că nu se poate ști dacă și restul vaselor-urnă aveau sau nu capac.

2. Oasele incinerate depuse direct în groapă și acoperite cu un capac format din fragmente de vase diferite (M. 76); într-un mormînt (M. 81) erau așezate și vase secundare : un pahar de lut, o strachină și o cană cu gura treflată (fig. 3).

3. Oasele depuse atît în urnă cît și pe fundul gropii (M. 71).



Fig. 3. — Oinac (Giurgiu); mormînt de incinerație (nr. 81) aparținînd complexului Sintana-Cerneahov.

În majoritatea lor, vasele din mormintele de incinerație sînt de tipul oalei-borcan. Toate vasele sînt din pastă cenușie, fină sau zgrunțuroasă, lucrate cu mina sau la roată, avînd formele caracteristice culturii Sintana-Cerneahov. Într-un singur mormînt (M. 76) s-a găsit un cuțitaș de fier trecut prin foc.

Pînă în prezent nu s-a descoperit rugul sau rugurile de incinerare ale morților. Incinerarea se efectua în altă parte decît în locul gropii respective; în gropi au fost depuse numai o parte din oasele incinerate.

În această campanie nu s-a surprins nici un caz de suprapunere, întretăiere sau deranjare între gropile mormintelor de înhumăție și cele de incinerație, astfel că nu se poate stabili un raport stratigrafic direct între cele două grupe de înmormîntare.

★

Rezultatele cercetărilor din 1966 de la Oinac confirmă (M. 78 cu craniu deformat) concluziile formulate anterior în ceea ce privește existența unui grup sarmatic din secolul al III-lea e.n. Restul mormintelor de înhumăție și de incinerație se încadrează în cultura Sintana-Cerneahov. În ceea ce privește existența unui grup de înmormîntări mai tîrzii, nu a apărut nici un element care să aducă noi precizări în această privință.

De asemenea și în această campanie au apărut urme din epoca fierului (Hallstatt) care prin caracterul și amploarea lor nu mai pot fi considerate sporadice. S-au descoperit patru gropi din această perioadă dintre care una poate fi atribuită cu certitudine unei locuințe-bordei cu vatră, cu un bogat material ceramic fragmentar. Sporadic au mai apărut lamă de silex, aparținând probabil culturii Gumelnița, identificată la Oinac cu prilejul săpăturilor anterioare.

Cărcetările vor continua în anii următori.

LES FOUILLES D'OINAC (1966)

(Giurgiu)

RÉSUMÉ

Pendant l'automne de 1966 ont été recommencées les fouilles de la nécropole d'Oinac, interrompues en 1962. Aux 70 tombes découvertes jusqu'à cette date s'ajoutent maintenant encore 14, dont 7 sont des tombes à inhumation et 7 à incinération. De la première catégorie il faut mentionner la sépulture d'un squelette au crâne déformé qui appartient à la nécropole sarmatique d'Oinac, datée du III^e siècle de notre ère. Les autres tombes appartiennent au groupe culturel Sintana-Tcherniakhov (IV^e siècle de notre ère). Au même groupe il faut attribuer aussi une tombe «à niche» (T. 77).

Les tombes à incinération ne se trouvent pas à une grande profondeur et appartiennent au même groupe culturel Sintana-Tcherniakhov. Nous rappelons ici l'existence d'une sépulture en urne à couvercle (T. 76).

Les deux nécropoles se trouvent superposées à un ancien établissement hallstattien.

LÉGENDE DES FIGURES

Fig. 1. — *Oinac* (Giurgiu); tombe à inhumation (n° 77) «à niche»; complexe culturel Sintana-Tcherniakhov.

Fig. 2. — *Oinac* (Giurgiu); tombe à inhumation (n° 72) appartenant au complexe culturel Sintana-Tcherniakhov.

Fig. 3. — *Oinac* (Giurgiu); tombe à incinération (n° 81) appartenant au complexe culturel Sintana-Tcherniakhov.

URME DE LOCUIRE DIN EPOCA FEUDALĂ LA TRAIAN-ZĂNEȘTI

(r. Piatra Neamț, reg. Bacău)

DE

GH. BICHR

Cercetările arheologice de la Traian-Dealul Fîntînilor, efectuate cu scopul de a se dezveli așezarea neolitică Cucuteni A—B¹, au dat la iveală pe lîngă multe resturi neolitice și o serie de materiale tirzii. Astfel în campania din anul 1954 a fost identificat pe panta sud-estică a Dealului Fîntînilor un cimitir feudal, săpîndu-se 28 de morminte². Alte 14 morminte au fost cercetate în anul 1957 cînd s-a dat și de urmele unui bordei³.

În campania din 1958, urmărindu-se traseul șanțului de apărare și limita estică a așezării Cucuteni A—B, s-au găsit noi resturi de locuire feudală. Întrucît urmele de locuire din epoca feudală de la Traian sînt bine datate și confirmă din punct de vedere arheologic existența vechiului sat Băhneni, menționat de izvoarele literare, considerăm util să publicăm aceste materiale.

Baza studiului nostru o constituie materialul descoperit în campania de săpături din 1958. Astfel, în sectorul III au apărut, imediat sub solul vegetal, urme sporadice din epoca feudală constînd din fragmente ceramice, obiecte de fier și o monedă de bronz⁴.

În șanțurile III/1 și III/2 s-a descoperit un bordei de formă oarecum rectangulară, cu colțurile rotunjite, avînd dimensiunile de 4,30 × 3,80 m; adîncimea față de nivelul actual al solului era de 1,70 m, iar de la nivelul la care a fost inițial săpat de 1,50 m. Pereții n-au fost căptușiți cu scinduri și din cauza infiltrării apei s-au năruit, încît a fost nevoie de refacerea lor prin răzuire; așa se explică de ce latura sudică este ușor albiată (fig. 1 a, b; 2 a, b). Podeaua, formată din pămînt bătătorit, a fost acoperită cu un strat subțire de lipitură care nu s-a mai păstrat decît pe porțiuni mici. În interior s-au găsit patru gropi de pari în care au fost fixate

¹ Rezultatele acestor săpături s-au publicat în *SCIV* și *Materiale*, de către Hortensia Dumitrescu și Vladimir Dumitrescu. Materialele studiate în prezentul articol au fost descoperite în sectorul în care am lucrat noi și sînt publicate cu asentimentul conducerii șantierului.

² H. Dumitrescu, *Șantierul arheologic Traian*, în *SCIV*, VI, 1955, 3—4, p. 471—472, fig. 14 și anexa 1, p. 478—482.

³ Hortensia Dumitrescu și Vladimir Dumitrescu, *Săpăturile de la Traian-Dealul Fîntînilor*, în *Materiale*, VI, p. 162, 174—175.

⁴ Vezi planul săpăturilor în *Materiale*, VII, p. 93, fig. 1 și 2.

furcile de susținere ale acoperișului și ușorii (fig. 2). Diametrul gropilor de par era de 0,25—0,30 m, cu excepția celei din colțul sud-estic care

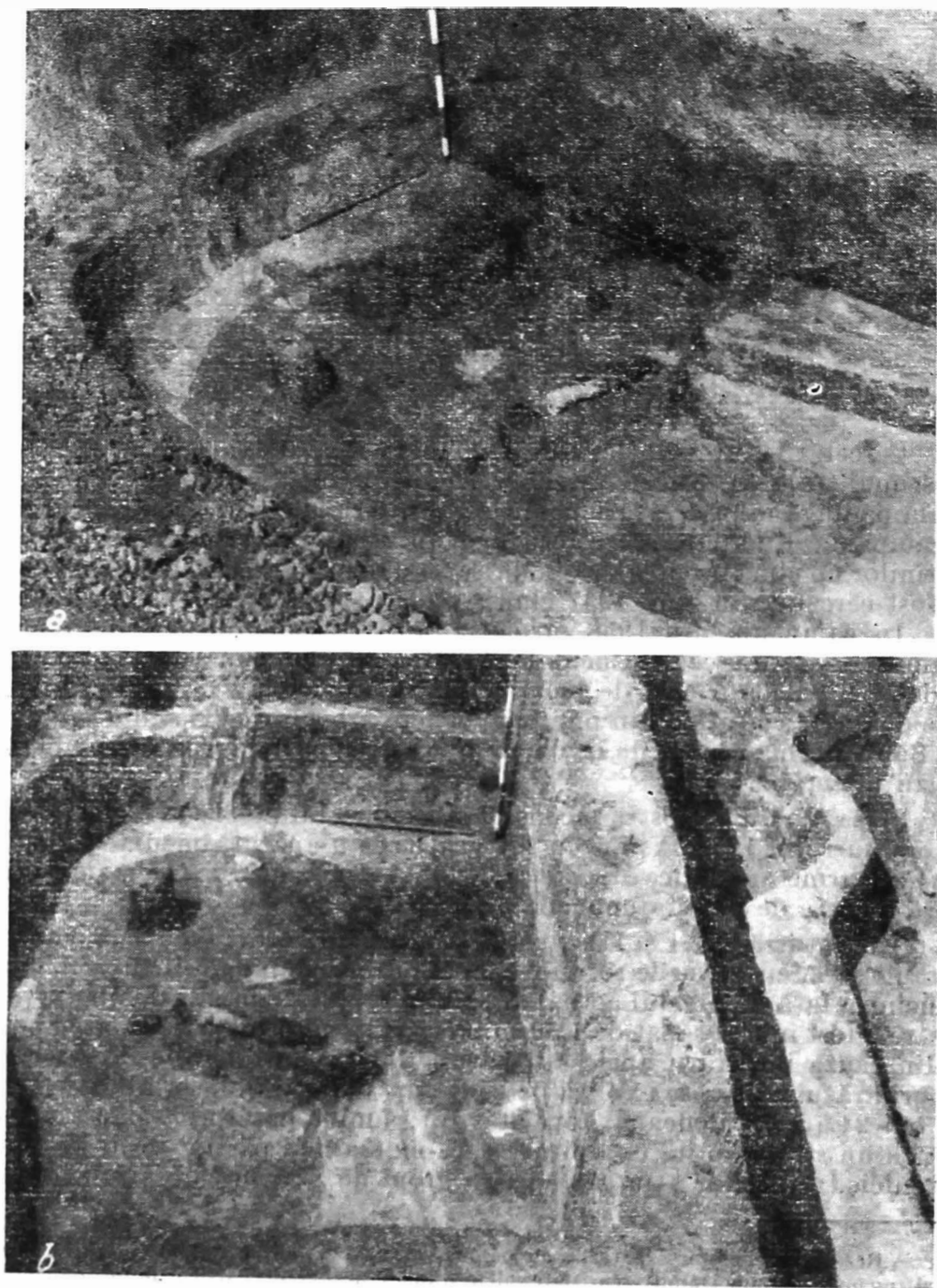


Fig. 1. — Traian-Zănești. Bordeul descoperit în 1958.

avea 0,45 m. În toate gropile s-au găsit, în afară de resturi de lemn carbonizat, și pietre de riu, care aveau rolul de a fixa mai bine furcile.

Întrarea se făcea printr-un gîrlici. Ușa, largă de 0,85 m, a fost lucrată din scînduri ⁵.

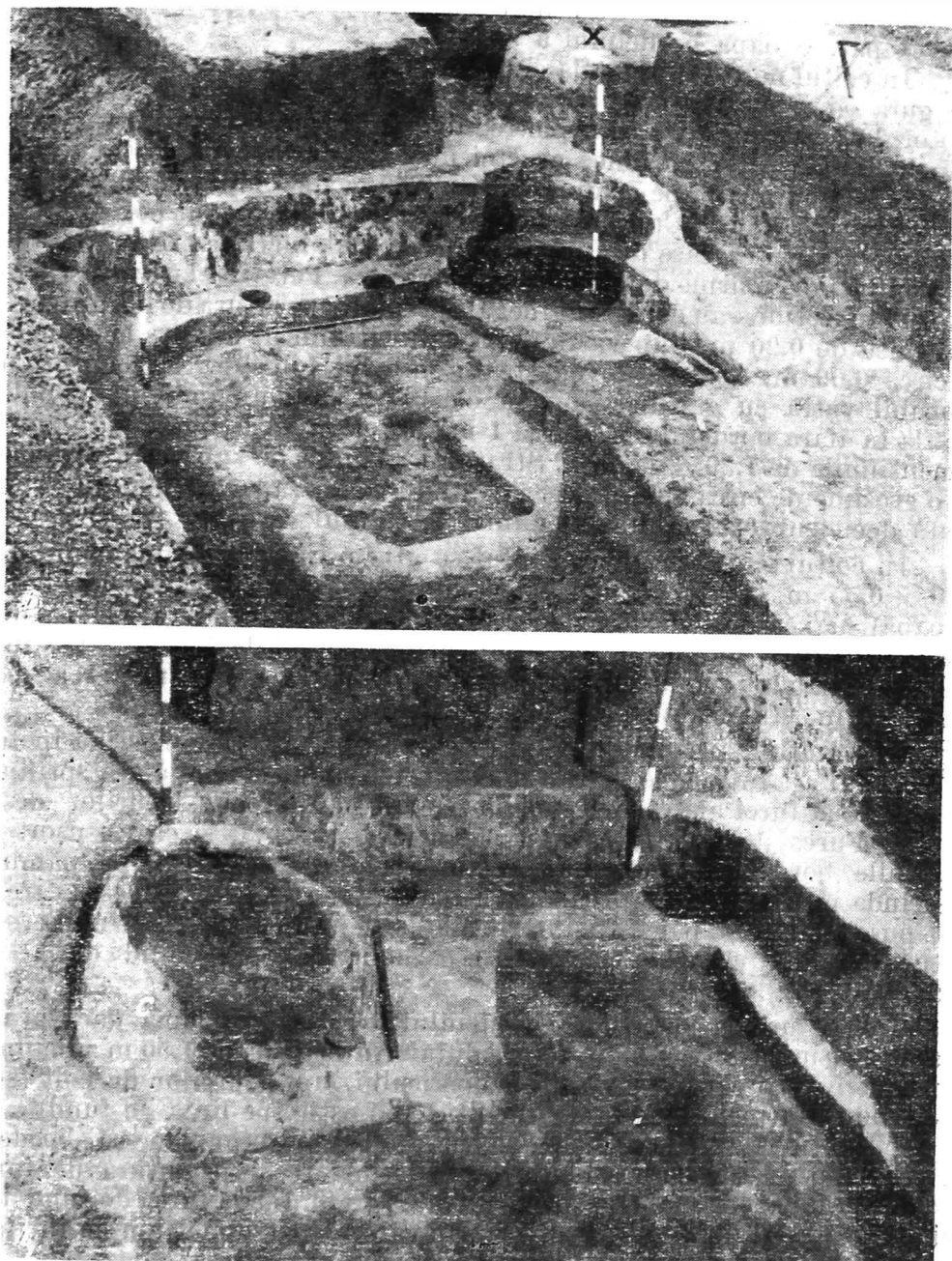


Fig. 2. — Traian-Zănești. Vedere de ansamblu a bordeiului descoperit în 1958, unde se observă cuptorul (C), vatra din exterior (X) și arsura de pe fundul bordeiului.

În interior bordeiul avea pe margine un pervaz din pămînt cruțat (fig. 2), înalt de 0,40 m și a cărui lățime pe latura de vest și sud nu depășe-

⁵ În dreptul ușii s-au găsit fragmente de scindură carbonizată.

șea 0,45 m, iar pe cea de est atingea 0,90 m. Pervazul îngust a servit probabil ca bancă și ca laviță pentru vase iar pe latura de est, lângă cup-tor, ca pat. Groapa bordeiului a fost arsă.

În colțul nord-estic se afla cuptorul, de forma unei potcoave alungite cu gura spre vest (fig. 2 b), avînd dimensiunile $1,20 \times 1$ m. Vatra cuptorului era construită din pietre mici de rîu peste care s-a așezat lut galben și s-a fățuit; grosimea crustei nu depășea 0,03 m. Vatra se întin-dea în fața cuptorului pe o suprafață de $0,50 \times 0,65$ m, loc unde se așezau vasele pentru fiert. Cuptorul făcut din lut galben a avut bolta realizată cu ajutorul unei carcasse din nuiele lipite cu lut⁶, lucru confirmat de bucă-țile de lipitură cu urme de nuiele găsite pe vatră. Pereții relativ groși și bine fățuiți în exterior s-au conservat inegal; la fund și pe latura de nord atingeau înălțimea de 0,20 m. Sub vatra cuptorului pămîntul era ars la roșu pînă la circa 0,09 m, ceea ce dovedește intensă folosire. Alt cuptor, mai probabil vatră cu gardină (nu s-a constatat nici un indiciu de boltă), se afla în afara bordeiului, la circa 1 m spre nord-vest (fig. 2/a—x), avînd dimensiunile de $1,30 \times 0,95$ m. Stratul de pămînt de sub vatră era înroșit pe o grosime de circa 0,05 m, ceea ce arată că vatra a fost mai puțin uti-lizată decît cuptorul; probabil numai în timpul verii.

În colțul sud-estic al bordeiului se afla o firidă cu dimensiunile de $0,50 \times 0,55$ m (fig. 2 a), iar în cel nord-vestic era o mică dependință (groapă) mai adîncă decît încăperea principală cu 0,35 m (—2,05 m de la nivelul actual al solului). Dependința, cu diametrul de 1,40 m, avea două polițe din pămînt cruțat de circa 0,25 m, prima la —1,55 m, iar a doua la —1,10 m, și a servit probabil de cămară.

Observațiile arheologice făcute pe teren permit să se susțină ipoteza că bordeiul a avut acoperișul în două ape. Grinda mediană era sprijinită pe cele două furci ale căror gropi s-au găsit pe mijlocul laturilor de est și vest. Furca de pe latura de vest (intrare) a servit și ea ca ușor. Pe marginile bordeiului se găseau costoroabele fixate direct pe pămînt⁷. Pe grinda mediană și costoroabe se aflau desigur „mirtacii” peste care au fost puse crengi și paie. În interiorul bordeiului s-au găsit numeroase resturi de lemn, crengi și paie (toate carbonizate) provenind de la aco-periș.

În legătură cu construcția bordeiului se ridică problema dacă acesta a avut sau nu pereți la suprafața solului. Adîncimea de 1,50 m plus înăl-țimea pe care o căpăta datorită acoperișului, lipsa furcilor de colț (s-au găsit numai urmele unui stîlp în colțul sud-estic, pe linia de fund)⁸, cît și celelalte observații arheologice ne fac să presupunem că bordeiul nu a avut pereți deasupra solului, decît la intrare și pe latura de fund, unde datorită acoperișului se forma un mic perete. Lîngă furca de fund tre-buia de altfel să existe și fereastra prin care să pătrundă lumina în inte-rior.

⁶ Acest sistem de construcție a fost întâlnit și la Birlad în secolul al XV-lea, cf. M. D. Matei, *Celalea de pămînt de la Birlad*, în SCIV, X, 1959, 1, p. 123.

⁷ Fapt constatat pe baza resturilor de cărbune găsit în sit.

⁸ Colțul sud-estic dărîmîndu-se din cauza intemperiilor, a fost nevoie de îngroparea unui stîlp pentru a susține capetele celor două costoroabe. Fiind vorba de o reparație în interior, groapa a trebuit să fie făcută mai largă (fig. 2), deoarece stîlpul se introducea oblic și o dată intrat în groapă se îndrepta pentru a rîni la înălțimea cerului.

Cercetările relativ restrinse cu privire la epoca feudală fac ca tipul de bordei descoperit la Traian-Dealul Fintinilor prin particularitățile pe care le prezintă să pară izolat. Din descoperirile de pînă acum reiese că în secolul al XVII-lea semibordeiele sînt mai frecvente decît bordeiele⁹.

Inventarul bordeiului constă din obiecte de fier, două monede (una de argint și alta de bronz) și material ceramic.

Dintre piesele de fier amintim : un vîrf de săgeată în formă de frunză de salcie (fig. 7/5), două lame de cuțit (fig. 7/1, 2), un fier de la oiștea unei căruțe¹⁰ (fig. 6/3), două „călcîie de încălțăminte”¹¹ (fig. 6/1, 2), fragmente de scoabe (fig. 7/8) și cîteva cuie (fig. 7/7).

Moneda de argint, bătută în vremea lui Alexandru I al Poloniei (1501—1506), a fost găsită în cămară. Moneda este roasă și perforată (fig. 8/1), ceea ce denotă că a fost purtată ca medalion sau a făcut parte dintr-o salbă. Moneda de bronz, descoperită pe podeaua bordeiului în apropiere de cuptor, este bătută în timpul lui Dabija-vodă (1661—1665) (fig. 8/2) și reprezintă o imitație după monedele lui Carol Gustav (1654—1660)¹².

Ceramica. Din materialul descoperit în bordei locul principal îl ocupă ceramica ; s-au găsit două vase întregibile și numeroase fragmente din alte vase. Toate fragmentele provin de la vase cu pereții subțiri, uniform arse, lucrate cu roata de picior. În general, pasta vaselor conține nisip cu grăunțele mărunț și uneori chiar pietricele, ceea ce face ca peretele să aibă o suprafață oarecum zgrunțuroasă și aspră. Ceramica este de culoare alb-cenușie, cenușie și roșie-cărămizie. Majoritatea fragmentelor păstrează urme puternice de fum și provin de la oale de fiert.

A) *Ceramica de culoare alburie* este reprezentată de cele două vase întregibile (fig. 3), lucrate din pastă caolinoidă, relativ bine frămîntată

⁹ Gh. Cantacuzino, *Unele probleme istorice privind satul medieval muntean, în lumina cercetărilor arheologice de la Cernica*, în SCIV, XIV, 1963, 2, p. 366—368. Adîncimea semibordeiului de la Cernica era de 0,70 și 0,80 m (p. 366); două semibordeie din a doua jumătate a secolului al XVII-lea au fost descoperite și la Tetcoiu-Mătăsaru (săpături Gh. Bichir și Eugenia Popescu). Adîncimea lor era de 0,60 și respectiv 0,70 m. Tot secolului al XVII-lea aparține probabil și bordeiul de la Izvoare-Neamț (R. Vulpe, *Izvoare*, București, 1957, p. 31, 41—42). La Izvoare a existat o așezare feudală din secolele XVI—XVII. Din materialul publicat reiese că bordeie feudale, dar ceva mai vechi, s-au descoperit în Moldova la Bîrlad (secolul al XV-lea) și Suceava (secolele XV—XVI), iar în Muntenia la Bragadiru-Zimnicea (secolul al XIV-lea), Zimnicea (secolul al XIV-lea), Coconi (secolele XIV—XV), București-oraș (secolele XV—XVI) și Străulești—Măicânești (secolele XIV—XVI). Vezi M. D. Matei, *Date noi în legătură cu cetatea de pămînt de la Bîrlad*, în SCIV, X, 1959, 1, p. 122, 124 și fig. 2; B. Mitrea și colab., *Șantierul arheologic Suceava—Cetatea Neamțului*, în SCIV, VI, 1955, 3—4, p. 780—782, 794—795; V. Vătășianu și colab., *Șantierul arheologic Suceava*, în *Materiale*, VII, p. 611—612; M. D. Matei și colab., în *Materiale*, VIII, p. 746—747; Gh. Bichir, *Quelques problèmes des XIII-e et XIV-e siècles dans la Plaine Valaque...*, în *Dacia*, N.S., IX, p. 427 și urm.; I. Nestor și colab., *Raport sumar asupra campaniei de săpături arheologice de la Zimnicea*, în SCIV, I, 1950, 1, p. 100—101 și pl. de la p. 97; N. Constantinescu, *Observații asupra satului fortificat din Țara Românească în secolele XIV—XV*, în SCIV, XIII, 1962, 1, p. 63—67; Sebastian Morintz, Gh. Cantacuzino și D. V. Rosetti, *Șantierul arheologic București*, în *Materiale*, V, p. 651; P. I. Panait, în *Cercetări arheologice în București*, I, București, 1963, p. 126—131; idem, în *Cercetări arheologice în București*, II, 1965, p. 190—194.

¹⁰ O asemenea piesă, dar fragmentară, a fost descoperită și în așezarea feudală de la Izvoare (vezi R. Vulpe, *op. cit.*, p. 330, fig. 350/3).

¹¹ De altfel rolul acestor piese este greu de precizat; cei mai mulți etnografi înclină spre această ipoteză.

¹² Monedele au fost identificate la Cabinetul numismatic al Institutului de arheologie, de către B. Mitrea.

și uniform arsă. În compoziția pastei se observă paiete de mica. Toarta, formată dintr-o bandă relativ îngustă, albiată longitudinal pe mijloc, pornește de sub buză. Menționăm că toate torțile descoperite aparțin acestei categorii. Oalele au buzele acoperite cu smalt verde, atât în inte-

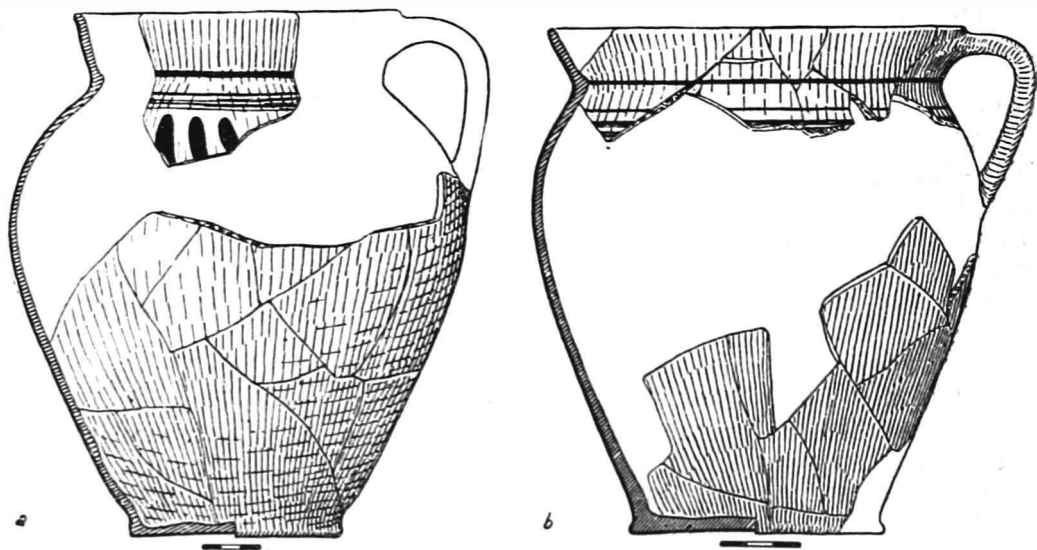


Fig. 3. — Traian-Zănești. Vase descoperite în bordei.

rior cit și în exterior. Pe gît și umăr ele sînt ornamentate cu benzi de linii orizontale subțiri, de culoare cărămizie; pe unul din vase se observă un grup de trei dungi late dispuse vertical (fig. 3 a). Majoritatea fragmentelor ceramice descoperite reprezintă variante ale tipului în care se înscriu aceste două vase.

B) *Ceramica cenușie*. Cîteva fragmente ceramice provin de la o oală cu toartă, cu buza înaltă, ușor înclinată în afară, gîtul scund, umărul rotunjit și corpul ușor bombat. Suprafața cioburilor este aspră. Ornamentul este reprezentat de striuri orizontale și linii în val incizate (fig. 4/2). Alte fragmente aparțin unui vas aproape identic ca formă, pastă și tehnică de lucru, ornamentat însă cu striuri orizontale pe întregul corp. O serie de fragmente provin de la un urciol lucrat din pastă relativ fină, cu multe paiete de mica în compoziție, avînd exteriorul bine lustruit. Ornamentul, executat cu roțița cu dinți triunghiulari, este dispus în șiruri orizontale sau linii în zigzag sub care urmează un grup de zece caneluri ușor reliefate (fig. 4/6).

C) *Ceramica roșie-cărămizie* constă din fragmente ceramice care provin de la oale cu umărul mai mult sau mai puțin bombat și buza mult albiată, înclinată în afară. Vasele au fost lucrate din pastă mai nisipoasă. Unele fragmente provin de la vase care au avut pe gît și umăr ca ornament benzi de două sau trei linii orizontale de culoare albă (fig. 4/1); la unele fragmente aceste dungi albe suprapun ornamentul compus din striuri largi (fig. 5/1, 2). Buzele de vase sînt acoperite cu smalt verde,

verde-gălbui sau maroniu ; pete de smalt verde-gălbui se observă și pe fragmente provenind din corpul vasului.

D) *Ceramica smălțuită*. Din această categorie am găsit numai două fragmente dintr-o ulcieă cu buza albiată, înclinată în afară, avînd întregul

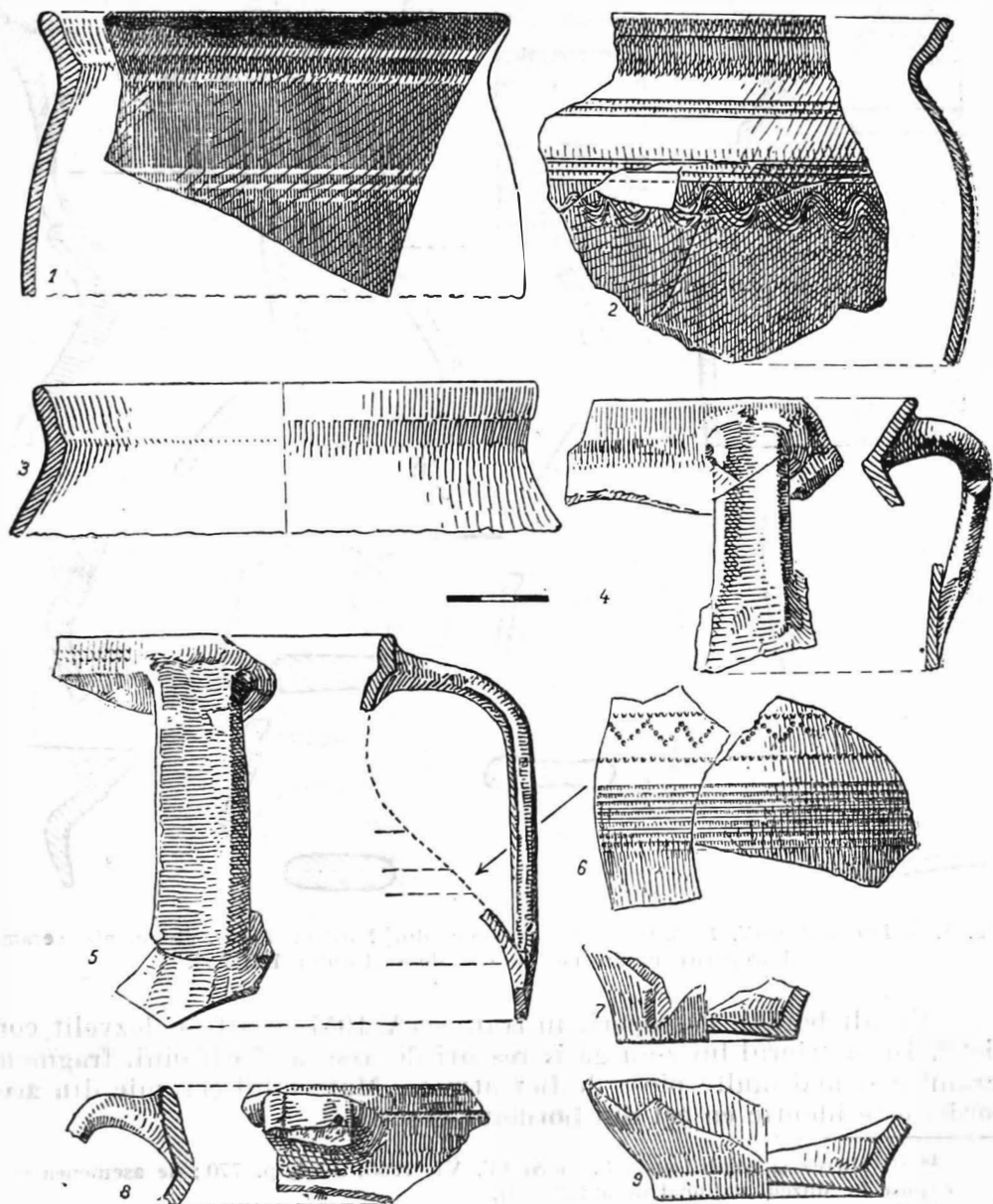


Fig. 4. — Traian-Zănești. Ceramica din bordei ; 5—7, fragmente din același ulcior.

interior smălțuit verde-oliv, iar exteriorul alb-cenușiu ; smaltul s-a prelins la exterior unde a suprapus în parte ornamentul reprezentat de dungi orizontale de culoare maronie. Dintr-una din cele două dungi de sub buză s-au scurs stropi de culoare (fig. 5/3).

Materialul ceramic descoperit la Traian-Dealul Fintinilor își găsește analogii în materialul găsit la Suceava¹³, Buhalnița¹⁴, Ceahlău-Palatul enajilor¹⁵, București¹⁶, Sincrăeni¹⁷ și Tetcoiu-Mătășaru¹⁸.

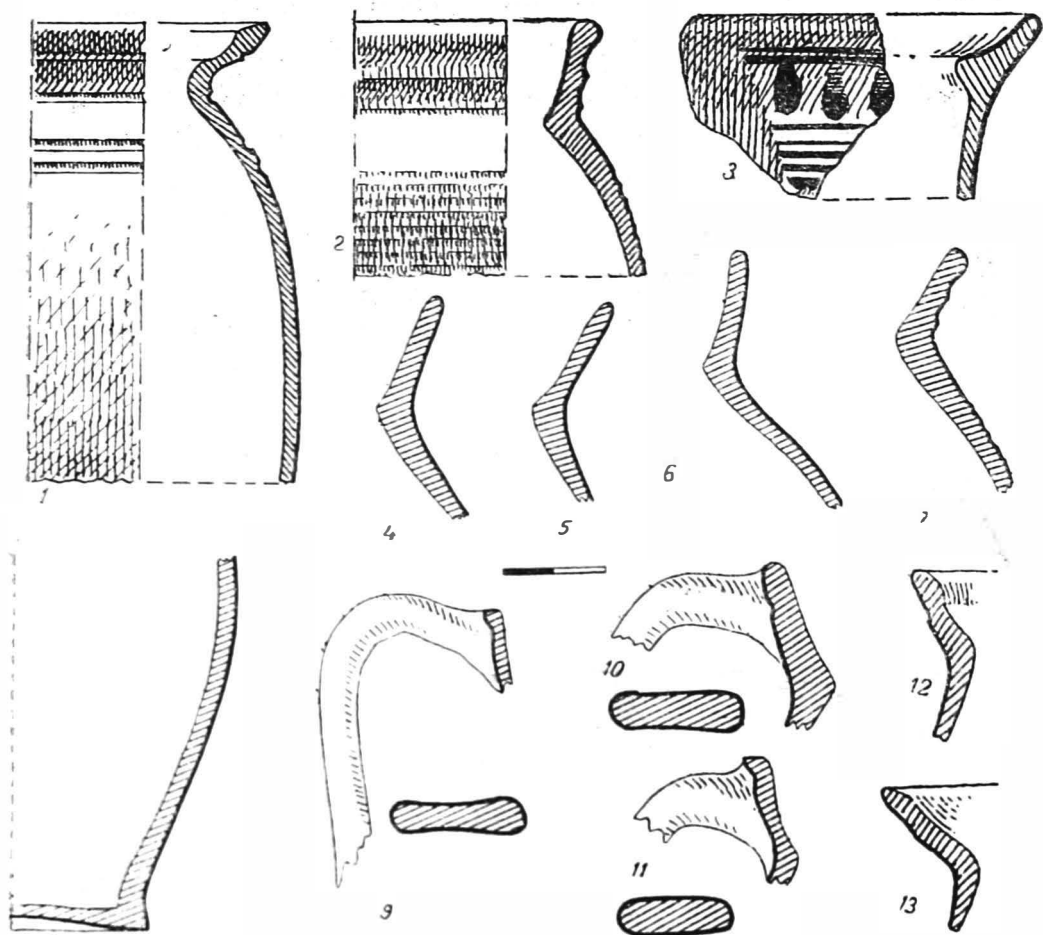


Fig. 5. — Traian-Zănești. 1—3, fragmente ceramice din bordei; 4—13, fragmente ceramice descoperite în diverse puncte ale sectorului III/1958.

Un alt bordei, descoperit în tranșeea V/1957, n-a fost dezvelit complet¹⁹. În interiorul lui s-au găsit resturi de arsură și cărbuni, fragmente ceramice și mai multe piese de fier atipice. Materialul ceramic din acest bordei este identic cu cel din bordeiul descris.

¹³ B. Mitrea și colab., *op. cit.*, în SCIV, VI, 1955, 3—4, p. 770; de asemenea unele vase expuse în Muzeul național de antichități.

¹⁴ C. S. Nicolăescu-Plopșor, M. Petrescu-Dîmbovița și colab., *Șantierul arheologic Bicăz*, în *Materiale*, VI, p. 74, fig. 10.

¹⁵ *Ibidem*, p. 78.

¹⁶ *Materialele* provin din săpăturile lui Dinu V. Rosetti și se află expuse în Muzeul național de antichități.

¹⁷ C. Preda, *Săpăturile arheologice de la Sincrăeni*, în *Materiale*, VI, p. 853—854, fig. 28 și 31.

¹⁸ Așezarea de la Tetcoiu—Mătășaru este din a doua jumătate a secolului al XVII-lea.

¹⁹ Hortensia Dumitrescu și Vladimir Dumitrescu, *op. cit.*, p. 162.

Fragmentele ceramice și obiectele de fier : lame de cuțit (fig. 7/3, 4), un amnar (fig. 7/6), cuie, scoabe etc., găsite în diverse puncte pe Dealul Fintinilor (în special pe partea de ESE), aparțin aceleiași vremi și indică existența unui sat vechi.

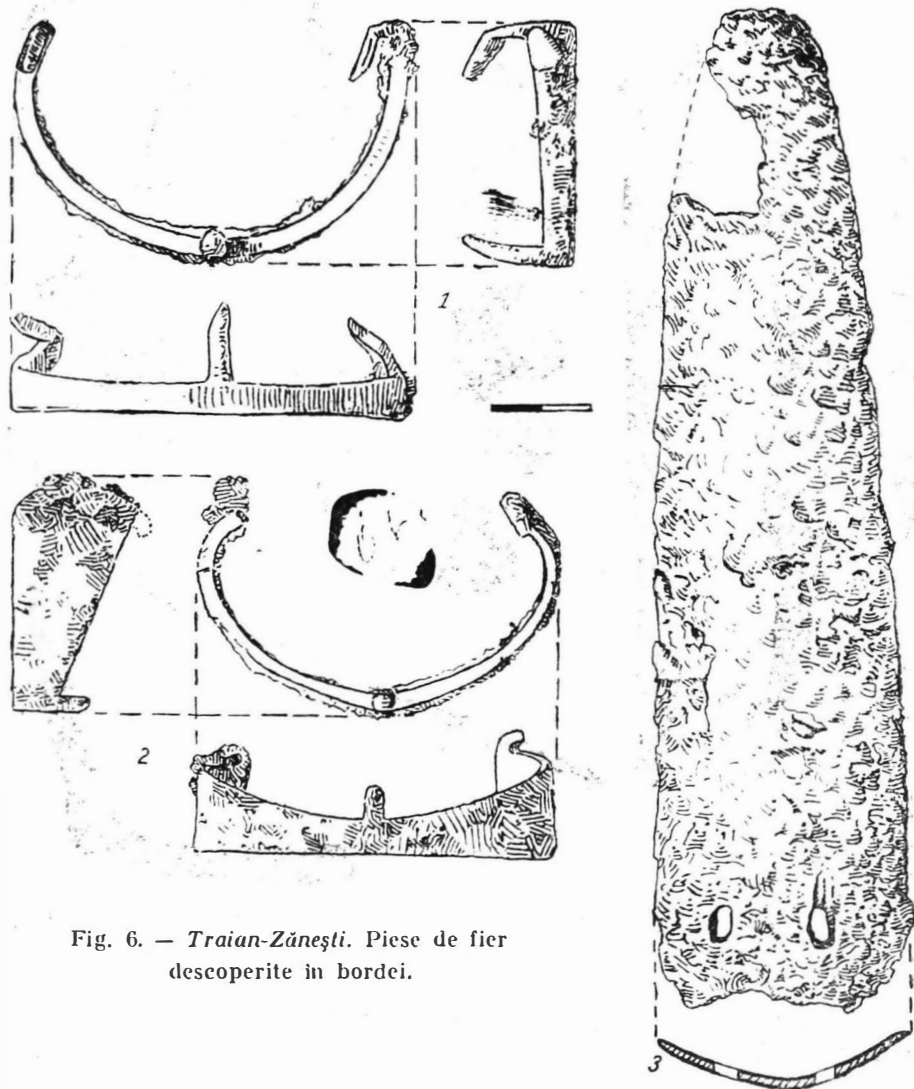


Fig. 6. — Traian-Zănești. Piese de fier descoperite în bordei.

Pentru datarea resturilor de locuire feudală de la Traian-Dealul Fintinilor, ne folosim de cele două monede de bronz descoperite în 1958 : cea din bordei de la Dabița-vodă (1661—1665) și cea găsită în S III/1 la —0,20 m, bătută în 1661 (în Polonia) în timpul lui Ioan Cazimir (fig. 8/3). Moneda de argint fiind purtată ca medalion nu poate servi la datare, în schimb monedele de bronz indică a doua jumătate a secolului al XVII-lea. Această datare este susținută și de materialul ceramic care

își găsește analogii sigure în ceramica din secolul al XVII-lea descoperită în așezările amintite²⁰.

Faptul că resturile feudale apar relativ sporadic și sînt întîlnite numai pe latura de ESE a Dealului Fintinilor ne permite să presupunem că ne aflăm



Fig. 7. — Traian-Zănești. Obiecte de fier descoperite în cadrul așezării feudale de pe Dealul Fintinilor (în bordei și în sectorul III/1958).

la limita nord-vestică a satului Băhneni, amintit de izvoarele literare²¹, care se afla pe dealul cunoscut astăzi sub denumirea de Botul Morii, și nu pe teritoriul actualului sat Traian cum se credea pînă acum²². Pe Dealul Fintinilor au existat probabil numai cîteva locuințe.

Localizarea vechiului sat Băhneni pe Botul Morii, care se află la gura Băhnei, la sud de actualul sat Traian, în fața satului Fauri, este indi-

²⁰ Vezi notele 9 și 13—18 de mai sus.

²¹ Cf. *DIR*, veacul XIV—XV, A. Moldova, I, p. 359—360; *ibidem*, veacul XV, A. Moldova, II, p. 101.

²² I. Bogdan, *Documentele lui Ștefan cel Mare*, I (1457—1492), p. 127. Menționăm că nicăieri pe teritoriul actualului sat Traian nu s-au găsit cu ocazia diverselor lucrări și construcții gospodărești resturi de locuire din epoca feudală.

cată atât de izvoarele literare cât și de unele resturi arheologice descoperite cu ocazia unei cercetări de suprafață.

În două hrisoave din secolul al XV-lea (anii 1468—1488) se vorbește de : „*Băhneni la gura Bahnei*”²³. În documentul din 1468 se face precizarea că Băhnenii se aflau în fața satului Fauri :

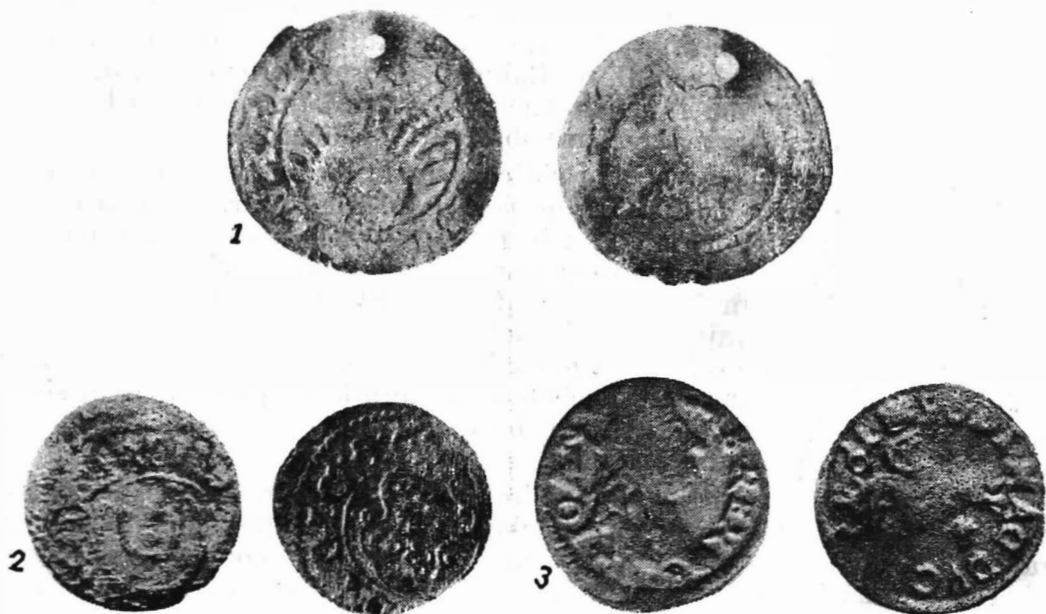


Fig. 8. — Traian-Zănești. Monede feudale. 1, monedă de argint bătută în Polonia, în timpul domniei lui Alexandru I (1501 — 1506); 2, monedă de bronz din vremea lui Dabija-Vodă (1661—1665); 3, monedă de bronz, bătută în 1661 în Polonia, în timpul domniei lui Ioan Cazimir.

„...iar de aici (sic) (de la Fauri) drept în fața satul Băhneni la gura Bahnei”²⁴.

Satul Băhneni este menționat pentru prima dată în hrisovul din 1468 (emis de cancelaria domnească din Suceava la 5 februarie), din care reiese că satul era aservit lui „Dragoș și rudelor sale”²⁵.

Numele satului Băhneni este amintit pentru ultima oară într-un document din 1488²⁶; după această dată nu mai știm nimic despre existența

²³ Cf. *DIR*, veacul XIV—XV, A. Moldova, I, p. 359—360; *ibidem*, veacul XV, A. Moldova, II, p. 101.

²⁴ *Ibidem*, veacul XIV—XV, A. Moldova, I, p. 359. Menționăm că actualul sat Traian se află în dreptul satului Zănești; Faurii sînt mai spre sud.

²⁵ *Ibidem*, p. 359—360.

²⁶ *Ibidem*, veacul XV, A. Moldova, II, p. 101.

lui²⁷. Cercetările arheologice vin să suplinească lipsa de izvoare scrise²⁸ și să arate că satul Băhneni a continuat să existe o perioadă relativ lungă²⁹.

Observația că pe Dealul Fintînilor și Botul Morii nu s-au găsit materiale arheologice care să poată fi atribuite secolului al XVIII-lea ne face să presupunem că satul Băhneni a încetat să mai existe în ultimele decenii ale secolului al XVII-lea.

Descoperirile arheologice sînt prea puține pentru a putea preciza cauzele care au dus la dispariția așezării. Incendierea celor două locuințe-bordeie, în care tot inventarul a rămas pe loc, și lipsa unor resturi arheologice care să arate continuitatea de viață, după acest incendiu, ne-ar face să presupunem că vechiul sat Băhneni a fost distrus de un incendiu puternic, însă nu putem trage o concluzie istorică temeinică în legătură cu dispariția unui sat numai pe baza observațiilor făcute la două locuințe³⁰.

O altă problemă pe care o ridică urmele de locuire feudală de la Traian este și aceea a cimitirului de pe Dealul Fintînilor. Pe baza observațiilor arheologice de pînă acum se poate susține existența a cel puțin două faze de înmormîntare, documentate nu numai prin suprapuneri de morminte, ci și prin deosebiri de rit. Dacă parte din mormintele care conțin schelete cu mîinile pe bazin pot fi datate în secolul al XVI-lea³¹, așa cum arată una din cele două monede de argint găsite în mormintele 9 și 14³², mormintele care conțin schelete cu mîinile pe piept aparțin sigur secolului al XVII-lea, datarea lor bazîndu-se pe observațiile făcute la cimitirul de la Țintirim-Cucova³³.

Descoperirea resturilor de locuire feudală de la Traian atestă pentru prima dată, din punct de vedere arheologic, vechiul sat Băhneni, menționat în două hrisoave din secolul al XV-lea, și arată că el a continuat să existe pînă în a doua jumătate a secolului al XVII-lea. Cercetările arheologice,

²⁷ Într-un document din 1743, în care sînt enumerate moșiile mănăstirii Neamț, este amintit și satul Băhneni cu o moară (cf. mss. Academiei Republicii Socialiste România, nr. 110, foaia 102-verso), dar nu este vorba de Băhnenii ce au existat la sud de actualul sat Traian („pe teritoriul actualului sat Traian” la I.B.), cum crede I. Bogdan, *op. cit.*, p. 126, ci de Băhneni, sat la gura Neamțului care s-a numit Clrstianești mai înainte (document din 14 septembrie 1427). *DIR*, veacul XIV—XV, I, p. 59; *ibidem*, veacul XVII, II, p. 326. Ultimul hrisov este din 3 octombrie 1610.

²⁸ Mulțumim colegului Alex. Gonțea, de la Institutul de istorie „N. Iorga”, care ne-a pus la dispoziție indicele de localități ale documentelor din Moldova.

²⁹ Continuitatea de viață în secolul al XVI-lea este dovedită, în afară de unele fragmente ceramice adunate cu ocazia cercetărilor făcute pe Botul Morii, și de existența cimitirului din această vreme.

³⁰ În legătură cu dispariția satului două evenimente politice ne-ar reține atenția: răscoala lui Hincu și Surac din 1671—1672 (C. A. Stoide, *Un episod din domnia lui Gheorghe Duca — Răscoala lui Hincu și Surac din 1671—1672*, în *Arhiva* (Organul societății istoricofilologice din Iași), XI, III, 1936, 1—2, p. 56—80) și evenimentele din timpul domniei lui Constantin Cantemir (I. Neculce, *Leopiseful Țării Moldovei*, ediția îngrijită de Iorgu Iordan, București, 1955 — capitolele cu privire la această domnie); N. Iorga, *Documente românești din Arhivele Bistriței*, București, 1901, II, p. 59 și C. A. Stoide, *Contribuțiuni la cunoașterea „Joamelei celei mari” din 1684—1685*, în *Arhiva*, XLI, 1934, p. 153 și urm.

³¹ Un cimitir din această vreme datat cu monede a fost cercetat de noi, în 1962, la Bragadiru-Zimnicea (Gh. Bichir, *Quelques problèmes des XIII-e et XIV-e siècles...*, în *Dacia*, N.S., IX, p. 427 și urm.).

³² Una din monede (cea lizibilă) este de la regele Ferdinand al Ungariei din anul 1587.

³³ Gh. Bichir, *Săpături arheologice la Mîndrișca*, în *Materiale*, VIII, 1962, p. 297—298.

în concordanță cu știrile literare, permit să se precizeze că vechiul sat Băhneni a fost așezat pe dealul cunoscut astăzi sub denumirea de Botul Morii și vatra lui nu a coincis cu cea a actualului sat Traian, care a luat ființă în 1878, ca urmare a „Legii însurăteilor”. În secolul al XVII-lea satul Băhneni mărindu-se s-au construit unele locuințe-bordeie și pe Dealul Fintînilor.

Cimitirul identificat prin săpăturile din 1954 a aparținut desigur acestui sat. După părerea noastră cercetările viitoare vor arăta că el a existat atît timp cît a dăinuit satul Băhneni. În acest sens, parte din mormintele care conțin schelete cu mîinile pe bazin, datate în prezent în secolul al XVI-lea, aparțin probabil și secolului al XV-lea, iar mormintele care conțin schelete cu mîinile pe piept aparțin secolului al XVII-lea.

VESTIGES D'HABITAT DE L'ÉPOQUE FÉODALE À TRAIAN-ZĂNEȘTI

(district de Piatra Neamț, région de Bacău)

RÉSUMÉ

On décrit les découvertes de l'époque féodale faites à Traian-Zănești, qui attestent, pour la première fois au point de vue archéologique, le vieux village de Băhneni, mentionné dans deux chrysobulles du XV^e siècle. Il paraît que ce village a persisté jusque dans la seconde moitié du XVII^e siècle.

Les fouilles archéologiques ont permis la précision que le vieux village de Băhneni était situé sur l'éminence appelée de nos jours « Botul Morii ». L'emplacement de son ancien territoire ne coïncide pas avec celui de l'actuel village de Traian, fondé en 1878. Au XVII^e siècle, le village de Băhneni engloba dans son expansion également la colline dite « Dealul Fintînilor ».

Le cimetière féodal localisé en 1954 appartenait en effet à ce village. Partant de certaines remarques concernant le rite et le rituel, on estime qu'une partie des tombes attribuées jusqu'à présent au XVI^e siècle, peuvent être attribuées aussi aux XV^e et XVII^e siècles.

LÉGENDE DES FIGURES

Fig. 1. — Traian-Zănești. Fond de cabane découvert en 1958.

Fig. 2. — Traian-Zănești. Vue d'ensemble du fond de cabane découvert en 1958, où l'on peut distinguer le four (C), l'âtre extérieur (X) et la couche de brûlure du fond.

Fig. 3. — Traian-Zănești. Vases découverts à l'intérieur du fond de cabane.

Fig. 4. — Traian-Zănești. La céramique livrée par le fond de cabane : 5—7, fragments provenant d'une seule cruche.

Fig. 5. — Traian-Zănești. 1—3, fragments céramiques provenant de l'intérieur du fond de cabane ; 4—13, fragments céramiques recueillis en différents endroits du secteur III/1958.

Fig. 6. — *Traian-Zănești*. Pièces de fer découvertes à l'intérieur du fond de cabane.

Fig. 7. — *Traian-Zănești*. Objets de fer découverts dans les limites de l'établissement féodal de Dealul Fintinilor (à l'intérieur du fond de cabane et dans le secteur III/1958).

Fig. 8. — *Traian-Zănești*. Monnaies féodales. 1, monnaie d'argent frappée en Pologne, sous le règne d'Alexandre I^{er} (1501—1506); 2, monnaie en bronze de l'époque de Dabija-Voïvode (1661—1665); 3, monnaie en bronze frappée en 1661, en Pologne, sous le règne de Jean-Casimir.

NOI DESCOPERIRI DE UNELTE DE ARAMĂ ȘI DE BRONZ DIN TRANSILVANIA

DE

Z. SZÉKELY

În ultimii ani în colecția muzeului din Sf. Gheorghe au ajuns câteva unelte de aramă și de bronz descoperite în diferite localități ale Transilvaniei. Acestea sînt următoarele :

1. *Sic* (r. Gherla, reg. Cluj). În anul 1960, directorul școlii elementare Paul Györgybiró a găsit în hotarul comunei, pe locul numit „Dealul Nou”, un topor-ciocan întreg și două fragmente. Locul unde s-au descoperit este o pantă de deal, de unde stratul de humus a fost spălat de ploi rămînînd la suprafață numai lutul galben în care au fost găsite uneltele. Deși terenul a fost cercetat, nu s-au mai găsit urme de așezare sau fragmente ceramice. Exemplarul întreg și unul dintre cele două topoare fragmentare se află în Muzeul din Sf. Gheorghe; soarta celui alt fragment este necunoscută.

Toporul-ciocan întreg are două brațe și un profil longitudinal drept. Partea cu tăiș vertical e mai lungă ca cea cu ciocan. Suprafața este neregulată, iar tăișul neascuțit. Marginea găurii de înmănușare formează pe ambele părți o ramă. Patina piesei este verzuie, iar metalul are o culoare roșiatică, fiind probabil aramă pură. Dimensiunile : lungimea totală 16,4 cm, din care brațul cu tăișul vertical 9 cm, iar brațul celălalt 4,9 cm ; lățimea tăișului orizontal 2 cm ; diametrul tubului de înmănușare 3,4 cm, greutatea 0,660 kg (fig. 1/1).

Piesa cealaltă este o ceafă-ciocan cu jumătatea tubului de înmănușare a unui topor. În partea inferioară marginea găurii formează o mică ramă. Fragmentul este lucrat din aramă roșiatică și are o patină verzuie ; lung. 4,7 cm ; diametrul tubului de înmănușare 3,4 cm, greutatea 0,130 kg (fig. 1/2).

Amîndouă piesele au un aspect grosolan, nefinisat și fără urme de folosire. Tăieturile care se văd pe unele părți ale pieselor sînt făcute de descoperitor, care le-a crestat cu cuțitul.

Celul de bronz a fost descoperit de un țăran, tot în hotarul comunei, pe dealul viilor. Are gaura de înmănușare dreaptă și îngroșată ; pe ambele fețe poartă un decor din două linii în relief așezate vertical. Tăișul e lat și drept. Patina a fost îndepărtată de descoperitor. Dimensiunile : lungimea 15 cm, diametrele interioare ale gurii 4,1 × 3 cm ;

adâncimea găurii de înmănuşare 7,5 cm; lăţimea tăişului 5,5 cm; greutatea 0,550 kg (fig. 1/4).

2. *Araci* (r. Sf. Gheorghe, reg. Braşov). În primăvara anului 1966 un elev a găsit în hotarul comunei un topor plat de aramă cu marginile ridicate. Piesa a fost donată muzeului de prof. Z. Deneş. Descoperi-



Fig. 1. — 1, Topor de aramă cu tăişuri opuse; 2, fragment de topor-ciocan; 3, topor plat cu marginile ridicate; 4, celt de bronz.

ritorul a tăiat din ambele capete cite o bucată şi a ciocănit marginile. Toporul e acoperit cu patină verde bună. Dimensiunile actuale: lungimea 9,6 cm; lăţimea 2,7 şi 4 cm; greutatea 0,140 kg (fig. 1/3).

3. *Sîndominic* (r. Miercurea Ciuc, reg. Mureş—Autonomă Maghiară). În anul 1959 s-a descoperit în hotarul comunei un topor de aramă cu braţele în cruce. Toporul a fost donat muzeului de L. Kerezi, care nu a putut da lămuriri mai concrete asupra împrejurărilor descoperirii.

Toporul are două braţe dispuse în cruce şi uşor arcuite. Braţele sînt inegale, cel vertical fiind mai lung. Pe partea concavă gaura de înmănuşare are un manşon profilat. Patina piesei este verzuie, culoarea metalului roşiatică; după analiza executată în laboratorul din Stuttgart¹ toporul este din aramă pură. Dimensiunile: lungimea totală 19,1 cm, din care braţul cu tăişul vertical 9,7 cm şi cel cu tăişul orizontal 7,5 cm; lăţimea tăişului orizontal 3,9 cm, a celui vertical 2,8 cm; diametrul tubului de înmănuşare 2 cm; greutatea 0,580 kg (fig. 2/1, 1a).

Piese prezentate mai sus aparţin unor tipuri de unelte încadrate cronologic la sfîrşitul epocii neolitice, cu excepţia celtului de bronz. Această ultimă piesă aparţine tipului cunoscut din depozitul de la Uriul

¹ Conform analizei făcute la Stuttgart arama mai conţinea următoarele elemente: Sn urme; Pb 0,03; As urme; Sb urme; Ag < 0,01; Ni 0,03; Fr +.

de Sus² și se poate încadra la sfârșitul epocii bronzului³, eventual în prima fază a primei vîrste a fierului (Ha 1).

Toporul-ciocan de aramă este cunoscut în Transilvania numai din descoperiri întâmplătoare. Pe teritoriul Ungariei acest tip de topor a fost descoperit în inventarul mormintelor care aparțin purtătorilor culturii Bodrogkeresztur⁴.

Tipologic se poate considera că este o variantă evoluată din tipul Vidra, reprezentat în Transilvania prin toporul-ciocan de la Reci⁵, descoperit în nivelul de locuire Cucuteni A. Poziția lui stratigrafic-cronologică în Transilvania nu este încă stabilită. Un astfel de topor-ciocan a fost găsit la Araci⁶ în apropierea unui mormînt cu cistă aparținînd culturii Schneckenberg. Tot acolo a fost descoperit și toporul plat cu marginile ridicate, pe care-l publicăm în lucrarea de față. Fiind provenite din descoperiri întâmplătoare, încadrarea lor trebuie făcută cu precauție din următoarele cauze. Toporul-ciocan descoperit în așezarea Schneckenberg de la Sf. Gheorghe-Örkö, precum și toporul plat cunoscut tot de acolo⁷, reprezintă tipuri mai evolute. Astfel în această arie de cultură sînt obișnuite securile de tip Baniabic⁸ și securi plate mai late. Pe baza acestor fapte, trebuie să le situăm la sfârșitul neoliticului, legîndu-le eventual de purtătorii culturii Bodrogkeresztur, cultură atestată și în Transilvania⁹.

Toporul de cupru cu brațele în cruce descoperit la Sîndominic reprezintă tipul Jászladány, a cărui încadrare cronologică în Ungaria este sigură, el aparținînd culturii Bodrogkeresztur¹⁰. Toporul-ciocan precum și toporul plat apar concomitent¹¹ în inventarul acestei culturi. Pe teritoriul României, în Moldova, Al. Vulpe a descoperit recent la Brad un astfel de topor de cupru cu brațele în cruce în complexul Cucu-

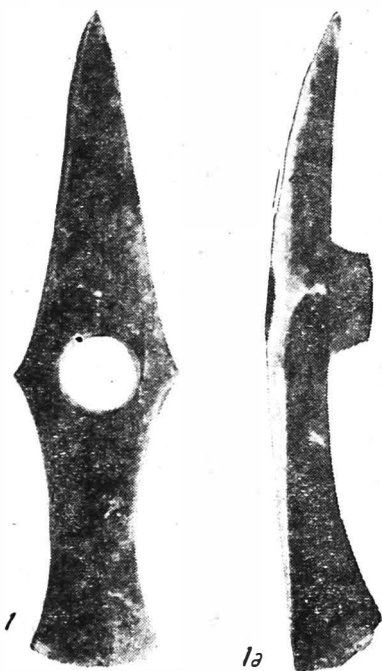


Fig. 2. — 1—1a, topor de aramă cu tășuri opuse.

² M. Roska, *Depozitul de bronz de la Uriul de sus* (extras din ACMI, 1932, Cluj, fig. 2/1)

³ M. Russu, *Die Verbreitung der Bronzehorte in Transilbanien*, in *Dacia*, N.S., VII 1963, p. 179.

⁴ P. Patay, *A bodrogkereszturi kultúra emlékei a szabolcsmegyei Josa András Múzeumban*, in *AE*, vol. 77, 1950, p. 2, fig. 1/7 a, 2b, 9a, 9b, 11a, 11b, 12a, 12b; idem, *A bodrogkereszturi kultúra temetői*, in *Rég. fizetek*, Ser. II, 10, 1961, p. 22—23.

⁵ Z. Székely, *Contributions à l'étude du développement du néolithique dans la Transylvanie sud-orientale*, in *Atti del VI. Congresso internazionale delle scienze preistoriche e protoistoriche*, II, p. 273, Pl. CXX/1.

⁶ Z. Székely, *Almanah*, 1955, p. 49, fig. 1.

⁷ M. Roska, *Repertorium*, I, p. 246, fig. 305/4,3.

⁸ Z. Székely, in *Materiale*, III, 1957, p. 157, fig. 9/1; D. Berciu, *Zorile istoriei în Corpași și la Dunăre*, București, 1966, p. 162.

⁹ M. Roska, *op. cit.*, fig. 246/3.

¹⁰ P. Patay, *Príspevky k spracovániu kovov v dobe medenej na Slovensku*, in *SlovArch*, VI, 2, 1958, p. 310; idem, *A Bodrogkereszturi kultúra temetői*, p. 34.

¹¹ P. Patay, *op. cit.*, p. 23.

teni A—B¹². În Transilvania, un astfel de topor descoperit în cimitirul de la Decea Mureșului este considerat de D. Berciu ca aparținând fazei târzii a culturii Bodrogkeresztur¹³ în timp ce I. Kutzian îl încadrează într-un grup de cultură analog cu Tiszapolgár sau Gumelnița¹⁴.

Unele dintre topoarele cu brațele în cruce descoperite în Transilvania pot fi legate de o fază târzie a culturii Ariușd. Această problemă este ridicată și de Al. Vulpe¹⁵, în legătură cu toporul descoperit de László la Ariușd. După cum a reieșit din studiul materialului descoperit la Ariușd, în această așezare este atestată și faza Cucuteni A—B și B¹⁶, fapt semnalat și de Vl. Dumitrescu¹⁷. Prin urmare, toporul găsit în stratul superior, după toate probabilitățile, aparține stratului Cucuteni B, care reprezintă ultima fază de dezvoltare a culturii Ariușd, și nu fazei de început a epocii bronzului.

Acest fapt este confirmat și de alte descoperiri de topoare, care au fost găsite în așezări, unde este atestată faza Cucuteni B a culturii Ariușd. Astfel, lângă Odorhei (reg. Mureș—Autonomă Maghiară), pe cetatea Buda, au fost găsite două, eventual trei topoare cu brațele în cruce¹⁸, iar în colecția muzeului din Cristur se află un fragment de vas pictat provenit din această așezare, care aparține fazei Cucuteni B¹⁹. În colecția muzeului din Sf. Gheorghe s-a păstrat un topor cu brațele în cruce, descoperit în așezarea de la Leț-Varheghiu. În cursul săpăturii executate la Leț-Varheghiu în anul 1955, au fost descoperite două locuințe, care aparțin fazei târzii (Cucuteni B) a culturii Ariușd. În colecția muzeului din Sf. Gheorghe s-a păstrat un topor de aramă cu brațele în cruce, descoperit la Cernatul de Sus²⁰, pe locul numit Cetatea ciuntită. În această localitate, cu ocazia săpăturii executate în anul 1961 în așezarea de la Movila Bisericii, situată în apropierea locului de descoperire a toporului, a fost atestată și faza Cucuteni B²¹. Prin urmare toate aceste topoare au fost descoperite în așezări în care este atestat un nivel de cultură, care aparține etapei târzii a culturii Ariușd (Cucuteni B).

Din cele de mai sus rezultă că toporul cu brațele în cruce de tip Vidra-Reci este atestat în Transilvania în cultura Ariușd în faza Cucuteni A, iar toporul de tip Ariușd se poate lega mai mult de faza Cucuteni A—B sau B și nu de faza Cucuteni A, cum crede A. Vulpe²². Topoarele discutate mai sus, descoperite în context Cucuteni A—B sau B, reprezintă tipul Ariușd. E adevărat că poziția lor stratigrafică nu e sigură, dar și tipologic forma lor evoluată arată o etapă de dezvoltare mai târzie. În ceea ce privește toporul-ciocan descoperit la Sic, credem că acest tip derivă din tipul Vidra-Reci, ca și toporul cu brațele în cruce, și

¹² Al. Vulpe, *Cu privire la cronologia topoarelor de aramă cu brațele „în cruce”*, în *SCIV*, 15, 1964, 4, p. 457—466.

¹³ *Contribuții la problemele neoliticului în România în lumina noilor cercelări*, 1961, p. 124.

¹⁴ J. Kutzian, *The Copper Age Cemetery of Tiszapolgár-Basatanya*, 1963, p. 448.

¹⁵ Al. Vulpe, *op. cit.*, p. 460, n. 17.

¹⁶ Z. Székely, *Contributions...*, p. 271—272.

¹⁷ *Dacia*, N.S., I, p. 86.

¹⁸ M. Roska, *Repertorium*, I, p. 270.

¹⁹ Nepublicat.

²⁰ M. Roska, *Repertorium*, I, p. 88, fig. 1/4.

²¹ Z. Székely, *op. cit.*, p. 272.

²² Al. Vulpe, *op. cit.*, p. 462.

persistă pînă în ultima etapă de dezvoltare a culturilor în cadrul cărora este cunoscut. Faptul este confirmat și prin descoperirea lui în asociere cu toporul cu brațele în cruce în cultura Bodrogkeresztur²³ și de alte descoperiri din Transilvania²⁴. Evoluția lor paralelă a fost observată și de alți cercetători²⁵.

În privința locului de geneză a acestor topoare, P. Patay presupune că în Iugoslavia și Transilvania, în afară de cultura Bodrogkeresztur, se pot lua în considerare și alte culturi²⁶.

În ceea ce privește Cehoslovacia, el exclude rolul Transilvaniei, acceptînd o cultură locală în mediul căreia să se fi dezvoltat aceste topoare²⁷. M. Roska și D. Berciu și recent Al. Vulpe²⁸ sînt de părere că aceste topoare au luat naștere în Transilvania, în România de est și de sud-est, în ariile de răspîndire ale culturilor Cucuteni și Gumelnița. Credem că această părere este justă.

În ultimii ani în Transilvania au fost descoperite două așezări, una la Reci²⁹ (Telek) și alta la Cristur³⁰ (Poala Bradului), în care inventarul ceramic din bordeiele culturii Bodrogkeresztur a fost găsit în asociere cu ceramica Ariușd (fazele A—B și B). Acest fapt arată că cultura Bodrogkeresztur a pătruns în Transilvania la sfîrșitul neoliticului, în ultima etapă de dezvoltare a culturii Ariușd-Cucuteni. Iar tipul de topor Vidra-Reci, din care derivă topoarele cu brațele în cruce, este atestat în etapa de dezvoltare a culturii Ariușd cînd purtătorii culturii Bodrogkeresztur încă nu au avut contact cu cultura Ariușd. Cele două fragmente de topoare descoperite la Sic împreună cu unul întreg sînt un argument în plus în favoarea tezei că aceste topoare au luat naștere în mediul cultural local. Prezența tipului Jászladány la Sîndominic, în colțul sud-estic al Transilvaniei, dovedește de asemenea evoluția acestui tip de topor pe teritoriul Transilvaniei, de unde spre sfîrșitul neoliticului s-a răspîndit în estul Europei.

NOUVELLES DÉCOUVERTES D'OUTILS EN CUIVRE ET BRONZE EN TRANSYLVANIE

RÉSUMÉ

L'auteur présente quelques outils, découverts fortuitement ces dernières années et qui se trouvent à présent dans la collection du Musée de Sf. Gheorghe :

²³ P. Patay, *A Bodrogkereszturi kultúra temetői*, p. 35.

²⁴ M. Roska, *A rézcsákányok*, în *Közlemények*, II, 1942, p. 65.

²⁵ I. Nestor, *Sur les débuts de la métallurgie du cuivre et du bronze en Roumanie*, în *Nouvelles études d'histoire*, 1955, p. 47—63, Al. Vulpe, *op. cit.*, p. 463, nr. 33.

²⁶ P. Patay, *Príspevky...*, p. 310; idem, *Tanulmányok Debrecen vidékének rézkoráról*, în *A Debreceni Déri Múzeum Évkönyve*, 2, p. 25, n. 49.

²⁷ P. Patay, *op. cit.*

²⁸ Al. Vulpe, *op. cit.*, p. 463, n. 35.

²⁹ Z. Székely, *Descoperiri din neoliticul trziu în așezare de la Reci*, în *SCIV*, XV, 1964, 1, p. 121—126.

³⁰ Săpătura comună a muzeelor din Sf. Gheorghe și Cristur, în anul 1965.

1. *Sic* (district de Gherla, rég. de Cluj). Une hache entière, en cuivre et deux fragments ont été découverts dans les alentours du village; on a encore trouvé une hache à douille en bronze.

2. *Araci* (district de Sf. Gheorghe, rég. de Braşov). Aux confins du village on a trouvé une hache plate en cuivre.

3. *Sîndominic* (district de Miercurea Ciuc, rég. Mureş-Autonomă Maghiară). A proximité du village on a trouvé une hache à doubles tranchants, en cuivre.

Les pièces susmentionnées sont datées de la fin du Néolithique, sauf la hache à douille qui date de la fin de l'Age du bronze.

Les deux haches en cuivre, évoluées du type Vidra-Reci, appartiennent probablement à la civilisation de Bodrogkeresztur, attestée dans cette région. Quant à la hache à doubles tranchants, toujours évoluée du type Vidra-Reci, attestée aussi dans la phase Ariuşd-Cucuteni A, elle date probablement de la phase Ariuşd-Cucuteni A—B ou B.

La genèse même de ces haches à doubles tranchants serait liée à la Transylvanie — dans le cadre de la civilisation d'Ariuşd — notamment la phase Cucuteni A—B, B, d'où ces pièces se seraient répandues dans l'Europe centrale.

LÉGENDE DES FIGURES

Fig. 1. — 1, hache en cuivre à doubles tranchants; 2, fragment de hache-marteau; 3, hache plate en cuivre; 4, hache à douille en bronze.

Fig. 2. — 1—1a, hache en cuivre, à doubles tranchants.