

ULTIMELE PILE DE PE MALUL ROMÂNESC ALE PODULUI LUI TRAIAN ȘI SCENA CI DE PE COLUMNA TRAIANĂ

DE

ALEXANDRU BĂRCĂCILA

Partea din albia Dunării a podului lui Traian, cea mai greu de construit, a putut fi satisfăcător reconstituită după datele din Cassius Dio (LXVIII, 17, 13) și prin cercetările la fața locului, în primul rând cele din ianuarie 1858, folosite și publicate de Aschbach¹.

Mulțumitor s-a precizat și prelungirea podului pe panta malului iugoslav, cu trei bolți de zidărie sprijinite pe patru pile², dar cu totul nesatisfăcător s-a propus aspectul prelungirii lui pe malul românesc, la care, fără îndoială, au trebuit să fie folosite cele două pile de la nord de pila de pe țărm (fig. 2/2).

În scena XCVIII de pe Columna traiană portalul este schițat îngheșuit, fără proporții, ca detașat de pod, servind pentru a scoate în evidență, alături de castru, asistența la sacrificiu a trei unități militare cu înaltele lor flamuri (fig. 3)³.

¹ Joseph Aschbach, *Trajans steinerne Donaubrücke*, Viena, 1858. Cercetători mai recent: Edgar Duperrex, *Podul lui Traian peste Dunăre*, București, 1907; D. Tudor, *Podul lui Traian de la Drubeta*, Craiova, 1931; Aurel Decei, *Podul lui Traian*, Cluj, 1931; Al. Bărcăcilă, *Drubeta, azi Turnu-Severin*, București, 1931; idem, *Une ville daco-romaine: DRUBETA*, în *L'Archéologie en Roumanie*, București, 1938.

² F. Kanitz, *Römische Studien in Serbien*, 1892, p. 45—48; idem, *Das Königreich Serbien und das Serbienvolk*, vol. II, Leipzig, 1904, p. 484—488, revăzută și întregită de Bogoljub Ivanović.

La Duperrex (*op. cit.*, p. 13, 14 și 16), cu privire la prelungirea podului pe malul iugoslav, în E' din fig. 9 se cuprind: distanța de 1 m și grosimea de 2 m a primei pile de pe uscat, cum le dă Kanitz, care și pe celelalte trei pile le dă groase tot de câte 2 m, cu distanța între ele de 4 m, 8 m și 10 m, ieșindu-i 31 m de la pila de la țărm pînă la ultima, inclusiv grosimea ei. Le-am cercetat și noi în iulie și septembrie 1932 (cf. *Știri noi din preajma Porților de Fier: Drubeta, Transdrubeta, Transdierna*, în *BCMI*, 1939, fasc. 102, p. 157—160 și fig. 6—18).

³ E. Duperrex, *op. cit.*, p. 34 și 35: „Asupra portalurilor ce terminau podul detaliile lipsesc aproape complet. Pe Columnă, unde se vede podul, ele sînt reduse la cea mai simplă expresie, fără nici o proporție”. Într-adevăr, portalul de la malul românesc, figurat alături de castru, e deplasat de la locul lui de pe pila de la țărm. Aici, în locul lui, alături de ultima boltă de lemn, figurează un stîlp sprijinitor al podelei și totodată făcînd parte din o primă boltă de zidărie, acoperită de înaltul drapel pretorian.



Fig. 1. — Faşa sudică a zidului de suport al fostului portal de pe malul românesc.

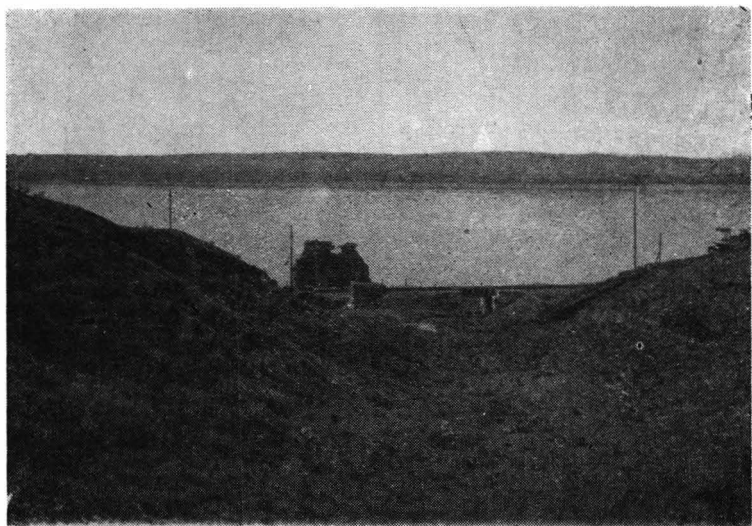


Fig. 2. — 1, groapa de la vest de castru; 2, ultimele două pile. Între ele drum recent în urcare spre castru. Sus, la stînga, zidul în coborîre de la colțul sud-vestic al castrului.



Fig. 3. — Parte din scena XCVIII/XCIX de pe Columna Traiană.

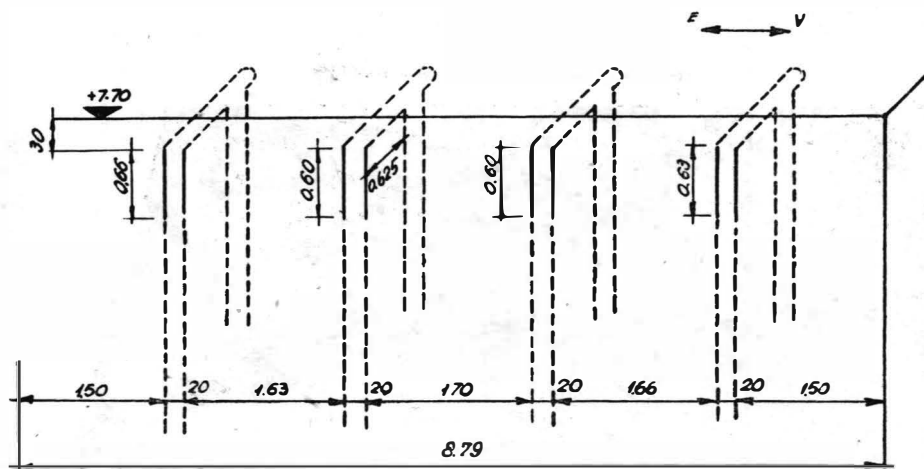


Fig. 4. — Firidele din pila de pe malul stîng.

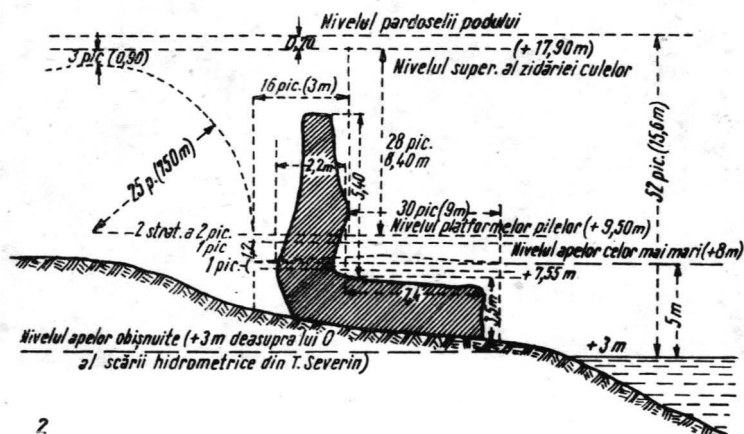
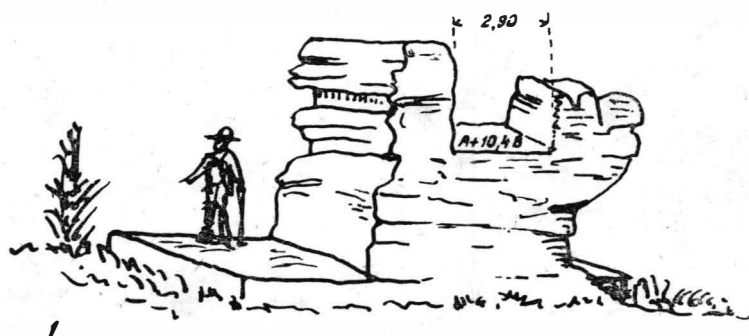


Fig. 5. — 1, ultima pilă (după Duperrex); 2, pila de pe malul stîng și 1/2 dintr-o primă boltă de zidărie (după Duperrex, pl. I, fig. 13).



Fig. 6, — Scena CI de pe Columnă (după Cichorius).

Folosind rezultatele cercetărilor anterioare, Duperrex redă aproape exact forma și dimensiunile celor trei pile de pe malul românesc cu distanțele dintre ele și caută să fixeze forma a două bolți de zidărie în plin centru, prima pornind de lângă pila de la țarm (fig. 5/2) și avînd piciorul comun rezemat pe pila intermediară. Plecînd de la nivelul apei la data cercetării, 3 m deasupra etiajului, adaugă 15,60 m pînă la pardoseala podului, pe care astfel o găsește la +18,60 m față de etiaj. Grosimea tablă-erului o fixează la 0,70 m, raza primei bolți la 7,50 m, iar grosimea ei probabilă la cheie la 0,70 m. „A doua boltă trebuie să fi avut cam 1/3 din prima, 17 1/2 picioare (5,20 m), proporție ca pe Columnă”⁴.

Vom vedea că această reconstituire nu corespunde realităților de pe teren.

Primul picior al primei bolți îl pune în spatele pilei de la țarm (fig. 5/2)⁵; pentru al doilea folosește scunda pilă intermediară din figura 2/2. A doua boltă o plasează în spațiul de 5,20 m dintre ultimele două pile (B_2 și B_3)⁶. Ultima pilă (fig. 5/1), găsind-o nepotrivită ca reazem al portalului cu care aici s-ar termina podul, o înlocuiește cu alta imaginară, la 23,60 m de cea de la țarm (fig. 9/1—2).

Există date precise de care Duperrex nu ține seama. Astfel, citează *firidele din spatele pilei de la țarm*, observate mai întîi de Marsigli, apoi de Deuster în 1858, de Kanitz în 1863, dar nu pune problema utilizării lor (fig. 4). Sînt situate la 30 cm sub fața superioară a pilei, în interiorul căreia pătrund în adîncime pînă la 62,5 cm; sînt mai lărgite la capetele din interior; în ele sînt resturi de lemnărie. Deuster le-a găsit coborînd vertical (*Tiefe*), la 72—80 cm (18"—2', subdiviziuni de stîinjen), iar în diametru fiind de 10—12 cm (5"—6"). Nu le indică numărul, nici lungimea pătrunderii în pilă⁷.

În 1963 au fost redescoperite patru, prima la 1,50 m de colțul vestic al pilei, iar pe lungime (pe fața ei) la 60—66 cm. Dificultați de moment au împiedicat cercetarea lor mai în adîncime. La ce au putut fi utilizate? Poziția lor sub înaltul zid de pe pilă le indică mai întîi — prin prelungirea stîlpilor de stejar pătrunși în ele — ca parțială bază de schelă la construirea acestui zid; apoi, numai parțial, ca bază a piciorului unei bolți de lemnărie⁸, al cărei al doilea picior era pe pila intermediară (fig. 10/1).

Pe întreaga lungime a părții sudice a pilei mai sînt patru rînduri suprapuse de goluri (*Löcher*) cu resturi de lemnărie și tot pătrate în sec-

⁴ Măsurătorile le dă în metri și în picioare romane, calculînd piciorul la 0,3 m, în loc de 0,295 m; la fel îl calculăm și noi pentru distanțe mici (*ibidem*, fig. 7 și p. 14, 15, 25).

⁵ Observăm în această figură o discordanță la măsurătoarea grosimii zidului de peste această pilă, desigur aceeași ca la cel de la țarmul drept, găsită de Kanitz „avînd încă 4 m grosime și 10,50 m înălțime, deși a suferit mult de intemperii” (*op. cit.*, p. 46). Duperrex îl citează, totuși dă grosimea zidului numai de 2,20 m (Duperrex, *op. cit.*, fig. 7).

⁶ Vezi situația lor în fig. 10/1.

⁷ Deuster, raport publicat de Aschbach. Prin *Tiefe* înțelege aici coborîrea lor pe fața pilei.

⁸ A. Decei, *op. cit.*, p. 162 (în *AISC*, I, 1932). „Partea esențială a podului . . . , bolțile, erau de lemn, în plin centru, ușor aplecat. . . ”. (*ibidem*, p. 163 și 164). „Trebuie să admitem un pod de lemn care, pornind de la portalul podului cel mare de peste Dunăre, trecea peste groapa ce se deschidea la baza portalului mergînd paralel cu zidul castrului. . . Petersen îl recunoaște în scena CI, CII”.

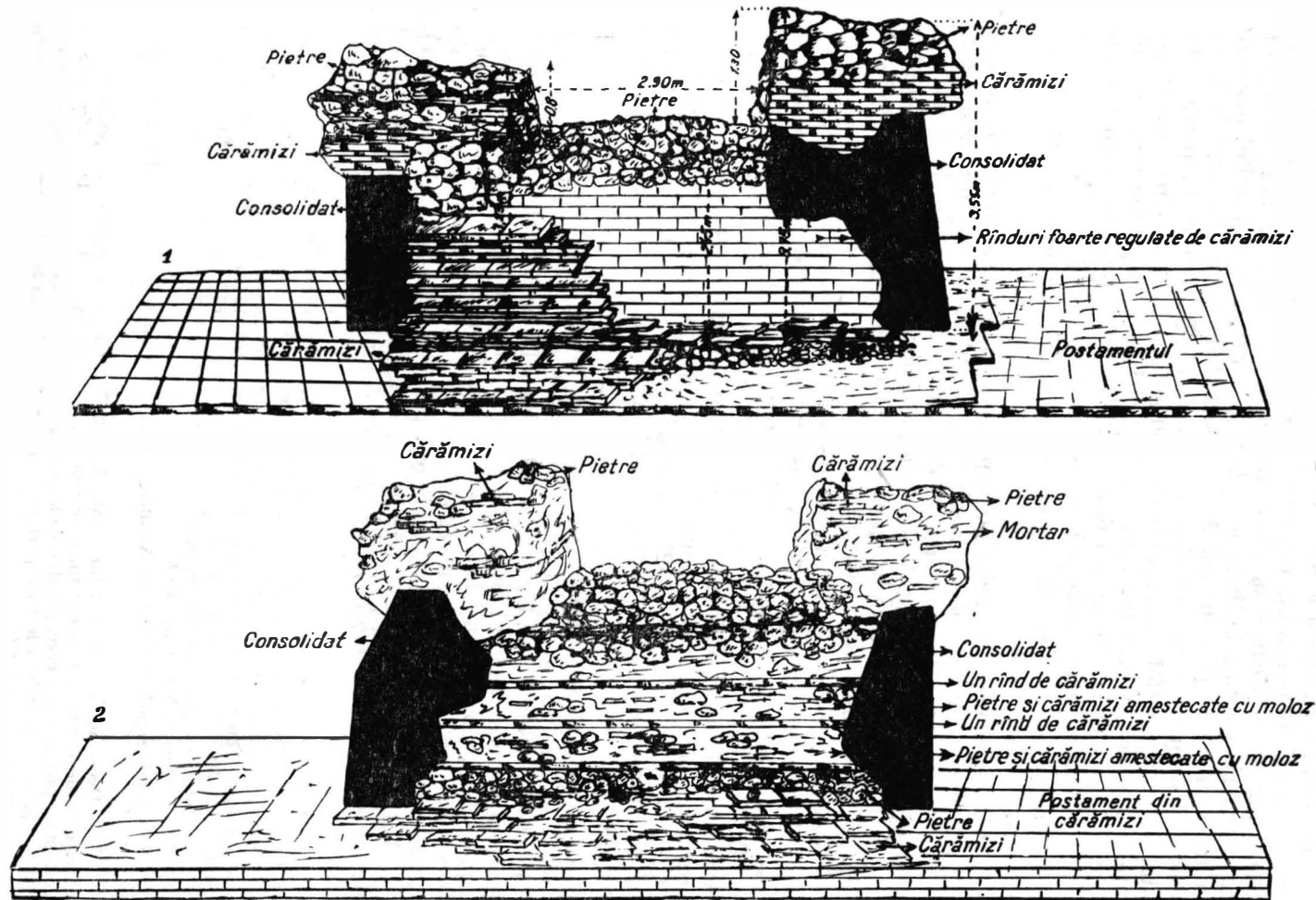


Fig. 7. — 1, fața nordică a ultimei pile; 2, fața sudică a ultimei pile (desene Gloconda Molinari).

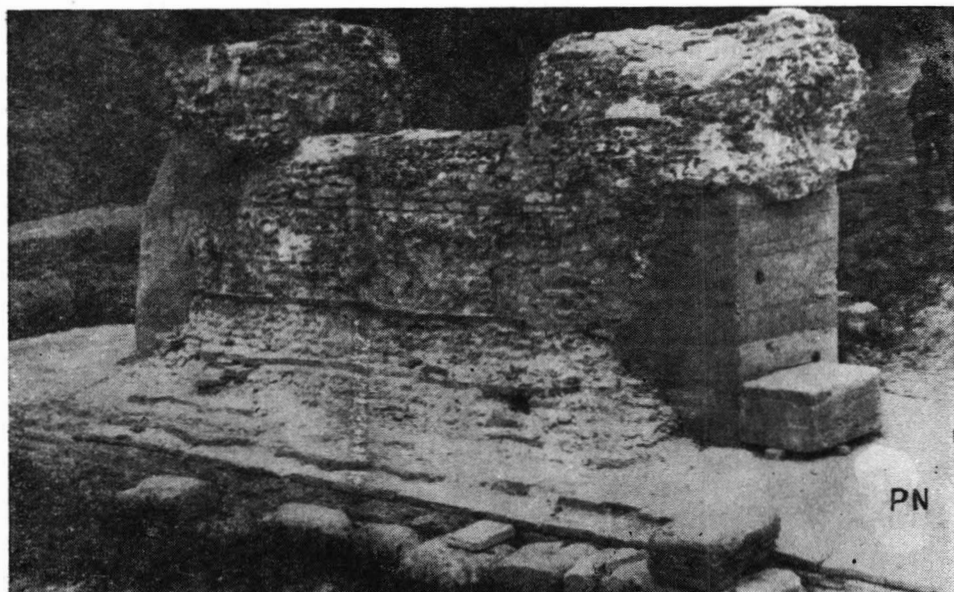


Fig. 8. — Ultima pilă nordică, consolidată.

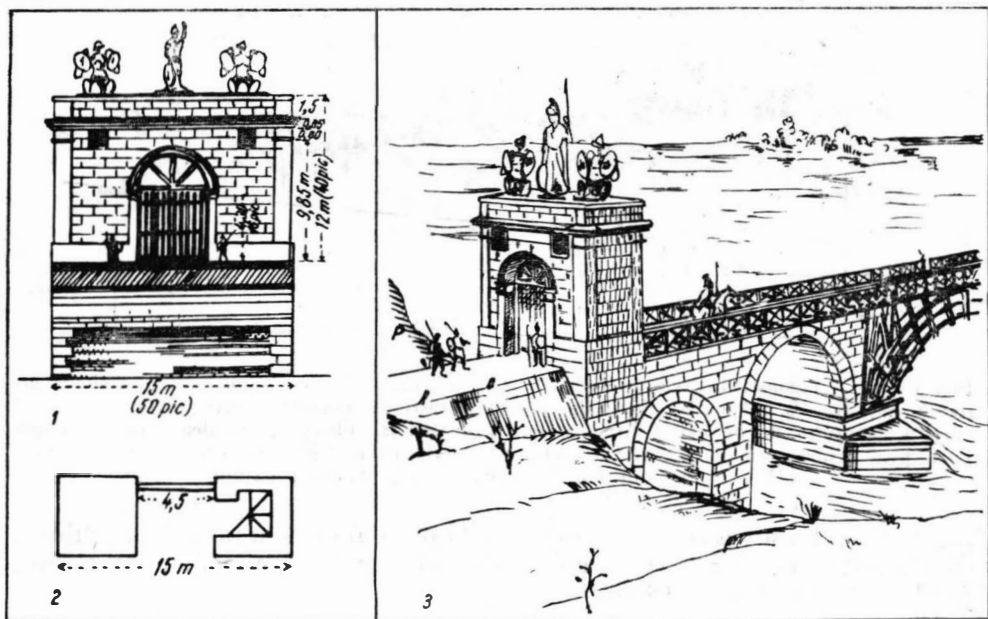


Fig. 9. — 1, elevația portalului cu două camere la etaj; 2, camerele de la etaj cu scară de acces; 3, ultimele bolți, portalul și șoseaua paralelă cu panta (P) de la vest de castru (după Duperrex).

ține. Pentru cele de pe malul drept, Kanitz se întreabă la ce au putut fi folosite⁹. Marsigli le descrie și le figurează și pe cele de pe malul stâng¹⁰.

Lui Duperrex i-a mai scăpat din vedere scena CI de pe Columna traiană, mai clar dată de Bartoli, unde ar fi văzut că la extrema de nord se cobora pe un podeț de lemn și n-ar fi ajuns la concluzia contrară, că

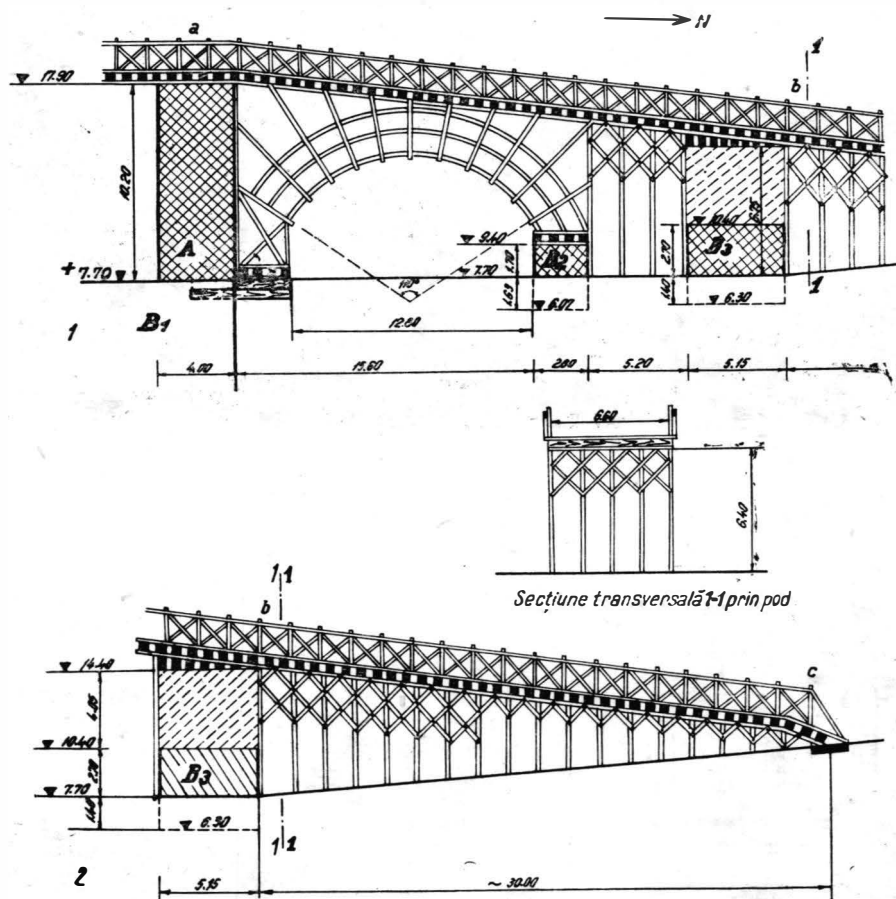


Fig. 10. — 1, reconstituirea primei părți a sectorului de pe malul stng, vedere laterală: B₁, B₂, B₃, pilele; A, zidul de reazem al fostului portal; 2, reconstituirea ultimei părți a sectorului de pe malul stng, vedere laterală: B₃, ultima pilă; deasupra secțiunea 1—1, prin prima serie de stilpi, valabilă, cu schimbarea înălțimii, și pentru spațiul dintre pilele B₂, B₃ din fig. 10/1 (desene ing. Sabin Săceanu).

„de la portal o șosea conducea în pantă la platoul de de-a lungul castrului”, căruia îi dă cota +20 deasupra etiajului, abia cu 1,40 m mai sus de nivelul pardoselii podului (+18,60)¹¹.

⁹ F. Kanitz, *op. cit.*, p. 47.

¹⁰ Marsigli, *Danubius*, II, p. 31 și fig. 11.

¹¹ Ernst Bartoli-Dzur, *Die Trajans Säule*, Haga, 1941, fig. 75 și p. 26, după scena primirii de către Traian a delegațiilor de daci și alte neamuri (la Cichorius scena C).

Examinînd ultima pilă de nord (fig. 5/1; 7/1—2; 8) și găsind la adîncitura din mijlocul ei deschiderea abia de 2,90 m, insuficientă față de lărgimea tablierului podului¹², Duperrex adoptă părerea lui Fröhner, care crede că „șoseaua podului era închisă, de fiecare parte, printr-o poartă monumentală, închizîndu-se prin mijlocul unul oblon (*Herse*) care se ridica și se cobora; aveau la partea superioară cîte un etaj, locuința paznicilor; erau decorate cu o statuie între două trofee”¹³.

În conformitate cu această părere, Duperrex figurează și închipuitul portal, înălțat cu 40 de picioare (12 m) deasupra bazei lui, cu deschiderea mai redusă, de 4,5 m (fig. 9/1). Adaugă și o schiță a scării de acces la etaj, la una din camere¹⁴ (fig. 9/2). Lățimea tablierului deasupra albiei Dunării era de 49 de picioare (14,70 m)¹⁵.

Duperrex, punînd portalul — și cu el capătul extrem al podului — peste pila închipuită (fig. 9/1), plasată însă în același loc unde se află ultima pilă de nord, la SV de incinta sudică a castrului, desființează „groapa” existentă și ridică în locul ei șoseaua care ar fi dus la poarta de la capătul căii principale a castrului (fig. 9/3).

Cum s-ar putea primi o atare soluție a acestei dificile probleme asupra ultimului sector al podului?¹⁶

Existența celor două ziduri înalte ridicate peste pilele de pe malurile opuse ale Dunării și felul cum e prezentat portalul nordic în scena CI impun, ca unică soluție, considerarea celor două ziduri ca bază a portalurilor ridicate peste ele, însă complet dispărute, împreună cu trofee de deasupra lor și cu statuia aflată între ele numai la cel sudic, de la care s-a putut salva capul, rostogolit în apă și pescuit în 1850.

Cu mult mai degradat a rămas zidul de reazem al portalului de pe malul stîng (fig. 1), față de cel de pe malul drept. A fost victima construirii noului oraș Turnu-Severin, cum arată maiorul Imbricievic la 6 martie 1858: „Este regretabil că locuitori din Turnu-Severin își însușesc cele mai mari din blocurile de piatră ecarisată, sub pretextul că le sînt necesare la paramentul unei fîntîni. . . În mijlocul unei pile am găsit zidit un trunchi de stejar”¹⁷. Blocurile ecarisate s-au scos din părțile laterale ale zidului, iar din miezul lui cărămizi bipedale ca acelea evidente în fig. 7/1—2.

¹² E. Duperrex, *op. cit.*, p. 33: „Pentru lărgimea tablierului podului lipsește orice dată precisă. O găsim de 49 picioare (14,70 m)” și „asupra portalurilor ce terminau podul, detaliile lipsesc aproape complet” (p. 34 și 35).

¹³ *Ibidem*, p. 35.

¹⁴ Bazei portalului închipuit li dă lungimea de 15 m, cît are reala pilă de nord (fig. 7/1—2). În discordanță cu scena CI de pe Columnă, crede că, „de la portal. . . , o șosea în pantă, de-a lungul castelului de pe coastă, conducea la nivelul platoului” (p. 26) și pune Minerva între trofee.

¹⁵ *Ibidem*, p. 33, fig. 2.

¹⁶ Cu părere de rău trebuie să arătăm că, totuși, distinsul cercetător al Olteniei romane, D. Tudor, acceptă această soluție în termenii: „În vremurile moderne numeroși tehnicieni și arheologi au studiat ruinele podului și au încercat să-l reconstituie. Cea mai reușită reconstituire aparține inginerului E. Duperrex (fig. 8)”. (D. Tudor, *Drubeta*, București, Edit. Meridiane, 1965, p. 27). Revine deci asupra părerii sale anterioare, cînd găsea că „trebuie să presupunem că a mai existat un pod de lemn, în continuarea celui mare, de-a lungul gropii, paralel cu zidul vestic al castrului, pînă la poarta principală. . . El e confirmat, după interpretarea lui Petersen, și de scena CI, CII”. „În orice caz, pentru circulație mare trebuie să fi fost un pod de lemn peste groapa din fața podului, cum arată scena CI, CII” (D. Tudor, *Podul lui Traian de la Drubeta*, Craiova, 1931, p. 37 și 38).

¹⁷ Raport publicat de Aschbach, *op. cit.*

Dela zidul de peste pila de la malul Dunării, ultimul sector al podului nu se poate reconstitui decât înclinat și folosindu-se ultimele două pile existente. Acestea, în decursul atîtor veacuri, au suferit pierderi; cea de la ultima pilă se poate calcula după gradul de înclinare ales.

Pășim la descrierea și reconstituirea întregului sector prin următoarele lămuriri:

a) În consultare cu ing. Sabin Săceanu¹⁸ am adoptat înclinarea de 7° , considerînd că cu cît unghiul acestei înclinări este mai mic, cu atît sînt mai mari atît înălțimea ultimei pile, cît și lungimea părții de pod de la nord de această pilă (fig. 10/1—2).

b) Lărgimea podului în acest sector e redusă la 6,60 m, față de 14,70 m cît crede Duperrex că a avut peste pilele din albie și de 4,50 m cît îi dă la portalul său (fig. 9/1). Se înțelege că această lărgime ocupă partea centrală, rămînînd libere pentru altă întrebuințare părțile laterale ale ultimei pile.

c) Sprijinirea podului pînă la ultima pilă nu s-a putut face, cum s-ar deduce din figurația de pe Columnă și cum admite Duperrex, pe bolți de zidărie. În acest caz ar fi fost imposibil să nu rămînă resturi masive, cum au rămas de la toate celelalte zidării. Sprijinirea s-a făcut de lîngă pila de la țarm pînă peste cea mijlocie, pe o boltă de lemnărie, la fel cu cele de peste pilele din albie¹⁹; iar între pilele B_2 și B_3 , pe distanță de numai 5,20 m, fiind imposibilă construirea unei bolți, sprijinirea s-a asigurat prin stîlpi cu căpriori, ca cei de la podul din fragmentul de la Villa Medici²⁰, căpriorii avînd cel puțin eficacitatea prelungirii cleștelor cu care sînt legate arcurile triple de peste pilele din albie.

Aceiași stîlpi cu căpriori au asigurat sprijinirea prelungirii podului la nord de ultima pilă (fig. 10/2), unde s-a admis o ușoară înclinare a terenului, de 5° .

Pentru spațiul dintre pilele B_2 și B_3 sînt suficiente cinci serii de cîte doi stîlpi, orientate de la est spre vest; pentru cel de la nord de pila B_3 , cinci serii de cîte 17 stîlpi, la fel orientate (cf. secțiunea transversală 1—1).

d) Deasupra pilei B_3 , pe lățimea ei de 5,15 m, rezultă din înclinare un gol în unghi drept a cărui catetă din stînga are 0,618 m²¹. Acest gol s-a împlinit cu traverse de lemn și mortar. Înălțimea totală a pilei B_3 este de 8,15 m, rezultată din: 6,75 m deasupra cotei + 7,70 m și 1,40 m sub această cotă.

¹⁸ Fost director al șantierului naval din Turnu-Severin, cunosător al situației pe teren și în ceea ce privește ruinele podului. Îi datorăm lucrarea figurilor 10/1—2 cu calcularea lor, pentru care îi rămînem recunoscători.

¹⁹ Cum crede și A. Decei (cf. mai sus nota 8).

²⁰ E. Petersen, *Trajans dakische Kriege. II. Der zweite Krieg*, Leipzig, 1903, p. 67 și 68: „Zidit pe zidul din dos al Villei Medici e o parte din marele relief cu victoriile lui Traian. O bucată din el, lungă de circa 15 m, a fost arbitrar tăiată în patru bucăți, puse la arcul de triumf al lui Constantin. Fragmentul de la Villa Medici reprezintă un pileat dac trecînd Dunărea pe un cal sforăitor, pe după podul lui Apollodor, la care se vede o mică parte din arcurile caracteristice de lemn”. Propriu-zis nu sînt arcuri (*Bögen*), ci stîlpi cu căpriori.

²¹ Calculele trigonometrice dau, la înclinarea de 7° , o coborîre a podului de 0,12 m la 1 m lungime, deci de 3,45 m pe distanța de 28,75 m dintre pila B_1 și fața nordică a pilei B_3 , și de 2,832 m pe distanța de 23,60 m dintre pila B_1 și fața sudică a pilei B_3 ; diferența lor de coborîre dă înălțimea acelei catete (3,450 — 2,832 = 0,618).

e) Golul din mijlocul ultimei pile, pe toată lăţimea ei, cu cota de +10,40 m la baza lui, nu se ridică pînă la faţa superioară a pilei spre a servi pentru un oblon la portal, cum găsea necesar Duperrex. N-a putut fi utilizat decît ca adăpost pentru paznicii şi întreţinătorii podului de ambele părţi, la sud şi la nord de pilă. A fost deci o cameră, înaltă de circa trei metri.

f) Din lungimea de 15 m a pilei B_3 (fig. 7/1—2), podul cu lăţimea lui de 6,60 m acoperindu-i numai mijlocul, îi rămîneau de ambele părţi cîte 4,20 m pentru aceeaşi utilizare : camere pentru paznicii şi întreţinătorii podului în partea lui superioară. La o astfel de construcţie nu putea lipsi şi prevederea remedierii degradărilor provocate de intemperii.

Scena CI de pe Columna traiană a dat loc la variate interpretări ale elementelor ei.

Întreaga scenă a fost socotită ca greşit plasată de sculptor la malul stîng şi nu la cel drept al Dunării, iar *stîlpul* de piatră de alături de portal ca reprezentînd spaţiul dintre Dunăre şi balta Costol²².

Petersen vede în acest stîlp o indicare a caracterului terenului, căci portalul s-ar afla „auf festem, wie Fels geformtem Boden”²³. Dar Apollo-dor cunoştea bine caracterul terenului, care e departe de a fi stîncos atît pe malul stîng, cît şi pe cel drept. Pentru o mai clară evidenţiere a lui, sculptorul şi-a putut îngădui să-l reprezinte colţuros. El n-ar putea reprezenta decît tot un stîlp, anume ultima pilă B_3 , peste care cobora ultimul sector al podului, prelungit şi la nord de ea peste podeţul figurat în scena CI (fig. 10/1—2).

Palisada de alături de stîlp reprezintă şi ea o realitate, dar unde era plasată ? Desigur nu la Pontes de ambele părţi ale drumului ce ar fi dus de la pod la balta Costol, cum mai înainte a crezut D. Tudor²⁴, ci la Drubeta. Aici podul era izolat spre est printr-un zid înalt, care cobora de la colţul sud-vestic al castrului pînă la latura estică a ultimei pile (fig. 2/2). În continuare cu acest zid a existat şi altul, cu capătul nordicalături de pila intermediară (B_2), iar cu cel sudic alături de cea de la ţărm (B_1). Spre vest o lungă palisadă despărţea podul de oraşul Drubeta, aflat atunci cu primele construcţii indispensabile, între care termele, recent descoperite puţin mai spre vest de pod, sub şi pe înalta terasă care cobora la Dunăre²⁵. Aceste terme au fost şi ele distruse o dată cu castrul, îndată după moartea lui Traian²⁶.

Apa, figurată între chenarul inferior al scenei şi podeţ, trebuie să reprezinte tot o realitate din apropierea podului. N-a putut fi nici „un

²² D. Tudor, *Date nouă despre podul lui Traian de lângă Turnu-Severin*, 1935. Idem, *Oltenia romană*, ed. a 2-a, 1958, p. 30, 31, 59 şi 456. O justificare a acestei interpretări poate fi şi faptul că n-a putut face cercetări la Pontes, unde noi le-am făcut în 1932. Cf. *Ştiri noi din preajma Porţilor de Fier...*, în *BCMI*, 1939, fasc. 102.

²³ E. Petersen, *op. cit.*, p. 70.

²⁴ D. Tudor, *Date nouă...*

²⁵ Al. Bărcăcilă, *Une ville daco-romaine : Drubeta*, p. 44 şi 45, fig. 66—76. Aici, la p. 49, prin textul „le bassin rond est une addition”, trebuie să se înţeleagă că şi acest bazin a suferit o transformare : pavat iniţial numai cu cărămizi bipedale (fig. 68 şi 69), acestea au fost înlocuite în partea sudică cu altfel de cărămizi.

²⁶ *Ibidem*, p. 30, al. 5; 31, al. 3, 4. Al. Bărcăcilă, *Drubeta, azi Turnu-Severin*, p. 17—19.

adaos al sculptorului", cum crede Petersen²⁷, nici un braț al Dunării, abătut la Drubeta pe un canal artificial, săpat pentru înlesnirea construirii podului, cum a crezut Cichorius, indus în eroare de alterarea făcută de Aschbach²⁸ la textul lui Procopiu din *De aedificiis*, IV, 6.

Această interpretare este adoptată și de Dzur, în recenta reeditare a operei lui Bartoli²⁹.

Munții, figurați pe un spațiu larg sub chenarul superior, continuați și la scena următoare, sînt identificați de Petersen cu zona carpatică, care se oprește la Dunăre, cu revărsări ce împodobesc împrejurimile cîmpiei Severinului³⁰.

Portalul din scena CI³¹ ne mai dă o prețioasă precizare : pe el figurează numai trofeele, căci o statuie între ele a existat numai la portalul de la Pontes. La pretoriul din castrul Drubeta se ridicase o magnifică statuie de bronz a lui Traian, clar vizibilă de pe pod, cu pardoseala la cota +18,60, față de cota +20 a terenului castrului. Aici, în săpăturile lui Gr. Tocilescu din 1896, s-a găsit baza unei statui „în altar", către zidul împrejmuit³².

Trei piese de bronz de la această statuie, scăpate din mîinile acaparatorilor ei, au ieșit la iveală în săpăturile noastre din castru, o dată cu partea esențială a inscripției de pe fața soclului :

a) Pumnul mîinii stîngi, strîngînd garda unei spade. Este aproape încă o dată mai mare decît o mînă mijlocie, are greutate de 1,985 kg, înălțimea pînă la virful degetului inelar de 21,5 cm, pînă la virful spadei de 25,5 cm, lățimea la gardă de 13,5 cm (fig. 11/1).

b) Medalionul cu Danubius, cîstit ca divinitate ocrotitoare la construirea podului, greu de 465 g, înalt de 11 cm, cu lățimea maximă de 9 cm, neted pe revers, i se distinge ruptura capătului care fusese atașat pe platoșă, diferitele piese ale unei statui fiind turnate deosebit și ajustate la ridicarea ei (fig. 11/2)³³.

c) Meduza, putere ocrotitoare pentru purtătorii ei, înfricoșătoare pentru dușmani. Medalionul, greu de 1 kg, are înălțimea și lățimea egale, de cîte 13,5 cm (fig. 11/3)³⁴.

²⁷ E. Petersen, *op. cit.*, p. 71 și 72 : „Das Wasser müsste dann freilich freie Zutat des Bildhauers sein, wofern der Graben nicht einst tiefer vom Strom gefüllt ward".

²⁸ *Ibidem*, *Excursus I*, p. 128–134. Alterarea lui Aschbach constă în adăugarea unui αὐτοῦ (iarăși) la partea de text în care Procopiu vorbește de un nou braț al Dunării, abătut pe un canal săpat cînd Dunărea devenise nenavigabilă din cauza acumulării treptate de materiale între pile, după distrugerea podului : „Acest braț iarăși (αὐτοῦ) revenea la albia fluviului". Aschbach pune pe αὐτοῦ spre a lăsa să se înțeleagă că abaterea brațului s-a făcut mai întîi la construirea podului. Cf. Aurel Decei, *op. cit.*, p. 158 și 159.

²⁹ Ernst Bartoli-Dzur, *op. cit.*, fig. 75 și 76. Ușor au putut să cadă în eroare cei care n-au cunoscut Pontes și Drubeta.

³⁰ E. Petersen, *op. cit.*, p. 72, 73.

³¹ Cf. Bartoli-Dzur, *op. cit.*, fig. 75, unde portalul podului apare mai clar redat decît la Cichorius în scena CI, reproduș după gipsurile napoleoniene.

³² Ing. Pamfil Polonic (în mss. Gr. Tocilescu, aflate la Biblioteca Academiei, la nr. 5 135), în unul din rapoartele sale săptămînale, arată că „înăuntrul castrului s-a găsit baza unei statui, în altar, aproape de zidul înconjurător", se înțelege pe *Via praetoria*, chiar în cuprinsul pretoriului, „altar" mult mai tîrziu descoperit de noi.

³³ Cagnat Chapot, *Manuel d'Archéologie romaine*, vol. I, p. 370.

³⁴ Pe toate trei le-am dat în *Drubeta*, azi Turnu-Severin, fig. 14, p. 52 și 54 ; în *Une ville daco-romaine*, *Drubeta*, am dat inscripția (fig. 50), pe Danubius (fig. 36) și mîna cu spadă, (fig. 51).

d) De la fața soclului statuii a rămas pe loc, aproape cu întregul ei cuprins, inscripția descoperită în 1929, săpată pe o lespede de calcar cochilifer³⁵. Are numele împăratului la nominativ, iar la sfârșit este indicată cohorta, care, prin meștri specializați în variate ramuri, a lucrat la ridicarea statuii. Lespedea, cu întregirea părților laterale care lipsesc, are 1,58 m lungime și 0,80 m lățime (fig. 11/4). Iată-i cuprinsul :

[IMP.] CAESAR. DI [VI NER] / [VAE. F.] NERVA TRA[IANUS] /
[AVG. GER] M. DACIC. P [ONT.] / [MAX. TRIB.] POTEST. COS. [P.P.] /
[PER. CO] H. I. ANTIO [HI] / [ENSIUM] /



Fig. 11. — 1, mîna stîngă din bronz; 2, medalionul cu Danubius; 3, medalionul cu Meduza (toate de la statuia împăratului Traian); 4, inscripția de la soclul statuii împăratului Traian din castrul Drubeta.

³⁵ Blocul central al inscripției, cu partea superioară și cea inferioară neștirbit păstrate, s-a fixat într-un cadru de lemn, întregindu-se cu ciment părțile laterale lipsă. Ulterior am mai descoperit, în partea stîngă a porții decumane, un fragment ceva mai mic cu 2—3 litere, din aceeași inscripție. Neputîndu-l deplasa, a rămas pe loc, iar această parte a castrului, ca și altele, a fost acoperită și nivelată.

Aceasta a fost prima statuie romană imperială ridicată pe teritoriul Daciei ³⁶. Cum la castrul Drubeta fusese ridicată statuia lui Traian, urmează că cea de la Pontes reprezenta pe împăratul Nerva ³⁷.

Adăugăm câteva cuvinte asupra pregătirilor anterioare construirii podului, care n-a fost decât unul din mijloacele de definitivare a cuceririi și anexării la imperiu a Daciei lui Decebal.

După terminarea în anul 100 de către Traian a ultimului sector al drumului cioplit în stînca defileului dunărean ³⁸, s-a impus construirea canalului din dreapta Porților de Fier, pe o lungime de 3 220 m, cu lățimea la talpă de 57 m, între diguri înalte de 14 m ³⁹.

De la Trans-Dierna (Tekia) pînă la Pontes, un șirag de fortărețe, la mici distanțe între ele, asigurau paza frontierei. Amintim dintre ele pe cea de la Carataș (Stînca Neagră), din dreptul Ostrovului Banului, în capătul vestic al cărui se află o puternică fortăreață, cu ziduri de incintă, șanțuri și valuri bine păstrate, cercetate de noi în mai 1931 ⁴⁰.

S-a pus la îndoială veracitatea pasajului din Cassius Dio (LXVIII, 13, 6), unde se arată că „Hadrian . . . a scos partea de deasupra a podului”. În sprijinul veracității acestui pasaj, lămurind și reala situație din Dacia, Karl Patsch afirmă următoarele: „cu diminuarea și îndelungata absență a unei însemnate părți din armata Daciei romanii prea mult s-au încrezut în puterile proprii, față nu numai de vecini, dar și de populația provinciei, numeric întărită în anii de pace. . . A fost incitată la răscoală de vecini, iazigi și roxolani, aflați în fierbere”. „Regele roxolanilor, Rasparaganus, satisfăcut de Hadrian, rupe alianța cu iazigii”. „În toamna anului 117, Hadrian aduce împotriva acestora și a autohtonilor răsculați pe îndelung încercatul luptător în războaiele dacice, C. Iulius Quadratus, care moare în Dacia de moarte naturală la finele aceluiași an” ⁴¹.

³⁶ Gr. Tocilescu a găsit : a) la Reșca „mîna dreaptă de la statua unui împărat roman” (*Fouilles et recherches archéologiques*, p. 14, fig. 79) ; b) la Răcari „3 000 fragmente de la două statui de bronz — una ecvestră, de bronz aurit, a lui Heliogabal, și mîna dreaptă de la statuia unui împărat necunoscut” (*ibidem*, p. 14, fig. 78 și 80).

³⁷ F. Kanitz, *op. cit.*, p. 47 și 48 : „Acum 40 de ani (cître 1850), pescari care își aruncă plasa de pe platforma capului de pod — de unde . . . luntrași își trag bărcile la edec — au scos din albia Dunării o mască de bronz cu admirabil profil, podoabă a secțiunii romane a muzeului istoric din Belgrad”. Îl figurează și arată că n-a putut fi identificat, dar că profilul se apropie de aspectul capului lui Nerva din exemplarele pînă acum cunoscute. A fost salvat prin fericita întîmplare a rostogolirii lui în Dunăre, scăpînd din mîinile distrugătorilor, care își însușeau prețioasele bronzuri, alăt de la portaluri, cît și din castelele Pontes și Drubeta.

³⁸ F. Kanitz *op. cit.*, p. 35, dă amănunte asupra primului sector construit de împăratul Tiberius, prin leg. IV Scythica și V Macedonica, cum reiese din inscripțiile de la Gospodin Vir și Lepenska-Stena, prima din anul 28, a doua din 33/34.

³⁹ F. Kanitz, *op. cit.*, p. 50 și 51.

⁴⁰ Rezultatele cercetărilor noastre le-am încredințat directorului Muzeului regiunii Porților de Fier din Turnu-Severin, M. Davidescu, pentru noi cercetări ce intenționează să facă la această cetățuie. F. Kanitz, *op. cit.*, p. 49, descrie pe cea de la Carataș, un paralelogram cu laturile de 172 × 100 m, cu zidul incintei gros de 2 m, și o consideră ca „una din cele mai însemnate de la limesul moesiatic”.

⁴¹ K. Patsch, *Der Kampf um den Donauraum unter Domitian und Trajan*, 1937, p. 159—165. Pentru literatură trimite la Premierstein, C. *Iulius Quadratus Bassus, Klient des Jungeren Plinius und General Trajanus*, p. 36, iar pentru alte date privitoare la Bassus, *ibidem*, p. 16, 34 și 71.

„Într-un *Papyrus Parisius* se spune că Hadrian a primit o veste din Alexandria, pe cînd se afla în războiul dacic”, deci, credem, în război nu numai cu roxolanii și iazigii ⁴², ci și cu dacii. „Încheindu-se pace cu roxolanii și potolindu-se răscoala dacilor, Hadrian aduce contra iazigilor, după moartea lui Bassus, ca guvernator al Daciei și al Pannoniei Inferioare, pe Q. Marcius Turbo. Iazigii, înfrinți și limitați la același spațiu, nu se mai agită o jumătate de veac”⁴³.

Deci nu se poate pune la îndoială veracitatea pasajului aici citat din Cassius Dio. El este confirmat de refacerile efectuate, îndată după moartea lui Traian, atît la castrul, cît și la termele din Drubeta, în urma distrugerilor suferite la invazia iazigilor și răscoala dacilor ⁴⁴. În acel iureș a fost doborîtă și statuia lui Traian din castru, lăsîndu-se pierdute pe loc cele trei piese de bronz indicate mai sus și inscripția ⁴⁵.

LES PILIERS DU PONT TRAJAN SUR LA RIVE GAUCHE DU DANUBE ET LA SCÈNE CI DE LA COLONNE TRAJANE

RÉSUMÉ

Le prolongement du pont sur la berge droite du Danube a été minutieusement reconstitué d'après les ruines encore visibles, par F. Kanitz, vers la fin du dernier siècle ; mais pour la rive gauche — où au-delà de la pile culée s'ouvre un large et profond fossé, dans lequel se trouvent les ruines de deux piliers du prolongement du pont (fig. 1—2 ; 7/1—2 ; 8) — la seule reconstitution présentée jusqu'à présent est tout à fait erronée.

L'ingénieur E. Duperrex qui, pour l'exposition de 1906, a fait la maquette du pont, mécontent de la largeur trop réduite (2,90 m) de l'ouverture aménagée au milieu du dernier pilier, pour correspondre à la largeur du pont de ce côté, remplace le pilier réel (fig. 5/1) par un autre imaginaire, d'après la conception de Fröhner, pour qui à chaque extrémité du pont il y avait un portail dont l'accès pouvait être fermé à l'aide d'une herse (fig. 9/1—2).

⁴² K. Patsch, *op. cit.*, p. 161—162. Cf. *Istoria României*, vol. I, București, Edit. Acad. R.P.R., 1960, p. 349, 353, 354, 430, 431, 448 și 449, cu unele deosebiri de interpretare. Aici se atribuie lui Turbo, ca realizări „probabil înainte de finele anului 118”, pe lângă înfrîngerea iazigilor, și restabilirea liniștii în Dacia, pe care Karl Patsch (*op. cit.*, p. 60 și 61) o atribuie lui Bassus, pentru al cărui aport la soluționarea a parte din dificultățile de la Dunăre, Hadrian, recunoscător, i-a trimis rămășițele pămîntești să fie înmormîntate la Pergam, unde se nascuse.

⁴³ K. Patsch, *op. cit.*, p. 163—164.

⁴⁴ Indiciile unor radicale refaceri în interiorul castrului, reconstruit sub Hadrian, dar nu cu același lux de artă și de materiale, s-au dat amănunțit în *Drubeta, azi Turnu-Severin*, p. 16—19. În aceleași împrejurări au fost distruse termele, cum rezultă din refacerea părții sudice a bazinului circular (cf. mai sus nota 25), întrebuițîndu-se altfel de cărămizi în locul bipedalelor care s-au păstrat numai în partea lui nordică, una din ele cu o foarte importantă inscripție, iar alte două cu figurații ; dar și pe acestea nu le-au cruțat crudele exigențe ale războiului din 1944. Pe cele din fig. 69 și 72 (cf. Al. Bărcăcilă, *Une ville daco-romaine : Drubeta*) le-am putut regăsi și aduce la muzeu.

⁴⁵ Datorez parte din figuri și informații directorului Muzeului regiunii Porților de Fier, M. Davidescu, și colaboratorilor săi, M. Gușită, Gioconda Molinari, N. Paveloiu.

La hauteur du pont de ce côté aurait été la même qu'au-dessus du fleuve. En sortant du portail, on aurait pu avancer sur une chaussée en pente montante vers la porte principale du camp (fig. 9/3). Il supprime ainsi le profond fossé prolongé auparavant jusqu'au-delà du camp.

Il n'a pas utilisé la scène CI de la Colonne Trajane (fig. 6), où l'infanterie romaine, sortant du portail, descend sur un pont en bois, et où se trouvent représentés des éléments qui ont existé et qui existent encore en partie : un bloc de pierre, représentant le dernier pilier (fig. 9/3 ; 7/1—2 ; 8) ; la palissade qui défendait à l'ouest l'accès du pont et les deux murs défendant le côté est ; des montagnes représentant le secteur ouest des Carpates, dont l'extrémité touche le Danube tout près de Turnu-Severin.

De même, connaissant l'existence des niches longitudinales, aménagées seulement dans le pilier de la rive gauche (fig. 4 et B 1 sur la fig. 10), avec des restes de bois, il ne se demande pas à quoi elles auraient pu être utilisées. Les poutres en chêne, prolongées au nord du pilier, constituaient une base nécessaire premièrement pour l'échafaudage destiné à la construction du mur élevé sur le pilier. On doit supposer qu'à l'est de ces poutres le terrain était consolidé dans le même but.

Au nord de la pile culée, sur une distance de 23,60 m, Duperrex — sans tenir compte de l'élévation du pilier intermédiaire (B 2, sur la fig. 10) — suppose l'existence de deux voûtes en maçonnerie et en plein centre — la première avec le diamètre de 15 m (fig. 5/2) — la seconde approximativement de 5 m.

L'existence du pilier intermédiaire, avec une certaine élévation, exige une voûte, mais non pas en plein centre, ni en maçonnerie, qui aurait laissé des traces, comme les autres constructions en maçonnerie. Cette voûte était en bois et similaire à celles qui soutenaient le pont au-dessus du Danube (fig. 10).

Comme la construction d'une voûte dans l'espace de 5,20 m entre les deux derniers piliers, était impossible, le pont était soutenu par des troncs de chêne à chevrons comme ceux qui figurent sur le fragment de la villa Medici. La même modalité s'applique au prolongement du pont au nord du dernier pilier (fig. 10/2).

La largeur du pont dans tout ce secteur étant réduite à 6,60 m (fig. 10/1—2) dans l'espace libre sur la plate-forme du dernier pilier, on doit supposer l'existence de deux chambres pour les gardes qui avaient aussi la charge d'entretenir la partie supérieure du pont. Pour l'une des chambres on a utilisé l'ouverture aménagée au milieu du même pilier. Ici, les gardes avaient la charge d'entretenir la partie inférieure du pont, des deux côtés du pilier.

Sur le portail figuré dans la scène CI de la Colonne Trajane, il n'y a que deux trophées (fig. 6), puisque de ce côté la statue a été érigée dans le camp où l'on a trouvé des pièces principales : l'inscription au nom de Trajan, laquelle avait figuré sur le socle (fig. 11/4) ; la main gauche serrant la garde de l'épée (fig. 11/1) ; les médaillons représentant Danubius et Méduse (fig. 11/2—3). De cette précision il s'ensuit l'identification de la tête trouvée dans l'eau vers 1850, à côté de la culée de la rive droite : elle a appartenu à la statue de l'empereur Nerva.

La construction du pont a été précédée de celle de la route taillée dans le roc du défilé danubien. Commencée par Tibère, comme l'attestent

les inscriptions de Gospodin-Vir (en 28) et Lepenska-Stena (en 33, 34), elle a été achevée dans l'année 100 sous Trajan, quand furent achevés également un canal le long des Portes de Fer, sur une distance de 3 220 m et une série de forteresses entre Transdierna et Pontes.

La durée de l'utilisation du pont a coïncidé avec celle de la vie de Trajan. Hadrien, à la menace de l'invasion des Jaziges et de l'insurrection des Daces, a décidé la destruction de la superstructure du pont.

[

LÉGENDE DES FIGURES

Fig. 1. — Le mur de support du portail disparu, sur la berge roumaine.

Fig. 2. — 1, fosse à l'ouest du camp fortifié; 2, les deux derniers piliers. Entre eux, un chemin récent qui monte au camp. En haut, à gauche, le mur qui descend du coin sud-ouest du camp.

Fig. 3. — Partie de la scène XCVIII/XCIX — Colonne Trajane.

Fig. 4. — Les niches du pilier existant sur la berge gauche du Danube.

Fig. 5. — 1, le dernier pilier (Duperrex); 2, le pilier sur la berge gauche et la moitié de la première voûte en maçonnerie (Duperrex, pl. I, fig. 13).

Fig. 6. — La scène CI — Colonne Trajane (Cichorius).

Fig. 7. — 1, le dernier pilier, face nord; 2, le dernier pilier, face sud (dessin par Gioconda Molinari).

Fig. 8. — Le dernier pilier nord, consolidé.

Fig. 9. — 1, élévation du portail avec les deux chambres; 2, les deux chambres et l'escalier d'accès; 3, les dernières voûtes, le portail et la route parallèle à la pente (P) à l'ouest du camp (Duperrex).

Fig. 10. — 1, reconstitution de la première partie du secteur, berge gauche, vue latérale: B_1 , pile culée, B_2 , B_3 , piliers; A, le mur qui supportait le portail; 2, reconstitution de la dernière partie du secteur, rive gauche, vue latérale; B_3 le dernier pilier. En haut, section 1—1 dans la première série de piliers, valable à la hauteur respective — aussi pour l'espace entre la pile culée B_1 et les piliers B_2 et B_3 , fig. 10/1 (dessin par Ing. Sabin Săceanu).

Fig. 11. — Fragments de la statue de l'empereur Trajan, trouvés dans le camp Droubeta: 1, la main gauche; 2, Danubius, médaillon; 3, la Méduse, médaillon; 4, inscription sur le socle de la statue impériale.