

## DESCOPERIRI DIN SECOLUL AL VII-LEA E.N. ÎN VALEA ARIEȘULUI

DE

A. PALKÓ

Cu ocazia săpăturilor incidentale efectuate în curțile unor țărani au fost descoperite în valea Arieșului, în comunele Cornești și Moldovenesti, jud. Cluj, câte un mormînt care reprezintă un interes deosebit prin epoca din care datează și prin zona din care provin<sup>1</sup>.

1. La Cornești, în curtea lui Isac Pálfi, nr. 71/a, au fost descoperite cu ocazia săpării fundamentelor casei și excavării pivniței un schelet și pe el sau în imediata apropiere a lui o fibulă și mărgelile care făceau parte dintr-un colier. Mormîntul a fost descoperit la o adîncime de aproximativ 1,30 m și aparține unei femei.

Fibula digitată (pl. 1/5) are 7 butoni și este ornamentată pe capul în formă de semidisc cu linii în spirală fără însă ca ele să formeze un ornament bine conturat. Arcul este scurt și lat, iar de pe placa piciorului se desfac pe ambele laturi cîte două prelungiri curbate reprezentînd capete deformate ale unor păsări. Piciorul se termină într-un buton alungit care la exemplare mai bine executate poartă o mască de om. Pe spatele fibulei se află pe semidisc o ureche pentru fixarea spiralei, iar pe picior un cîrlig transversal servind ca resort. Lungimea fibulei 9,6, lățimea capului 5,1, lățimea piciorului 3,4, grosimea lui 0,3 cm.

Colierul (pl. 1/1) se compunea din mărgelile de diferite forme și culori : a) 141 mărgelile galbene de pastă în mărimea unor boabe de mei avînd în medie un diametru de 0,3 cm ; b) 10 mărgelile negre de aceeași formă și execuție ; c) 24 mărgelile mai mari, de culoare brună, care au pe ele benzi albe în formă de spirală. Mărimea în medie 0,8 la 0,6 cm ; d) mărgelile asemănătoare, dar de o formă mai alungită și cu benzi orizontale ; e) o mărgelă asemănătoare, în ceea ce privește culoarea și execuția, avînd însă patru proeminente de culoare albă înconjurate de benzi.

---

<sup>1</sup> Pieseile au fost salvate datorită grijii lăcătușului Francisc Apáczay din satul Plăiești, jud. Cluj. Recunoașterile pentru precizarea condițiilor de descoperire au fost făcute împreună cu prof. K. Horedt căruia îi mulțumim și pentru ajutorul dat la prelucrarea materialelor.

Încadrarea inventarului funerar salvat nu întîmpină dificultăți, deoarece prezintă analogii perfecte cu cimitirul de la Gîmbaș, atît pentru fibulă, cît și pentru tipurile mărgelilor. Piesa de la Cornești este identică cu cele două fibule din mormîntul 3 de la Gîmbaș,<sup>2</sup> dar la acestea conturul ornamentației este mai precis, încît exemplarul de la Cornești reprezintă doar o copie mai primitivă după modelele de la Gîmbaș. Deoarece este cu 4 mm mai lungă decît exemplarele de la Gîmbaș, fibula de la Cornești nu poate să fi fost turnată în același tipar. Spre deosebire de mormîntul de la Gîmbaș, unde există două fibule, la Cornești s-a găsit un singur exemplar, dar probabil a existat și aici o a doua piesă care însă n-a fost găsită sau a rămas în peretele pămîntului neexcavat. Tipurile mărgelilor există de asemenea în inventarul mormîntului 3<sup>3</sup>, atît cele galbene, cît și cele cu linii albe spiralate. Mărgeaua cu patru proeminențe reapare la Gîmbaș în mormîntul 13<sup>4</sup>.

Prin fibula de la Cornești se adaugă în Transilvania încă un exemplar la categoria acelor fibule ce au fost temeinic studiate și atribuite slavilor de J. Werner<sup>5</sup>. Legătura ei cu cimitirul avar de la Gîmbaș din secolul al VII-lea precizează și încadrarea ei din punct de vedere cultural și cronologic.

2. Cu ocazia săpării unei fîntini în curtea lui Ambrosie Sas din Moldovenești nr. 36, a fost dezvelit craniul unui schelet și la el un cercel de argint din care s-a păstrat partea inferioară semilunară și două fragmente ale unui buton ornamental (pl. 1/2—4). Inelul de sus al cercelului l-au împărțit descoperitorii între ei, deci el lipsește. Placa semilunară este ornamentată cu cerceule și semicercuri din sîrmă perlată delimitate prin rînduri de sîrmă crestată. Lățimea plăcii ornamentale 3,9 cm, înălțimea 1,4 cm, grosimea 0,2 cm. Fragmentul butonului ornamental este gol în interior și ornamentat pe suprafață cu granule și filigran. Diametrul 1,5 cm, înălțimea 0,9 cm. Un cerc îndoit din sîrmă aparține probabil tot cercelului, diametru 1,4 la 1,1 cm.

Cercelul de argint se încadrează în același orizont cultural și cronologic ca mormîntul de la Cornești, cu toate că nu se cunosc pentru el analogii absolut identice în grupul mormintelor avare de pe cursul mijlociu al Mureșului. În cimitirul de la Teiuș apar forme asemănătoare cu placa semilunară ornamentată cu granulație și filigran, dar sînt mai mici.<sup>6</sup> Tipuri asemănătoare de cercei din secolul al VII-lea e.n. există și în cimitirul de la Noșlac<sup>7</sup> și în tezaurul de la Coșoveni<sup>8</sup>.

Piese provenite din cele două inventare funerare de la Cornești și Moldovenești se încadrează în aria de răspîndire a mormintelor avare contemporane de pe cursul mijlociu al Mureșului<sup>9</sup>. Cu toate că factura lor

<sup>2</sup> K. Horedt, *Contribuții la istoria Transilvaniei în secolele IV—XIII*, București, 1958, p. 97—98, 79, fig. 15.

<sup>3</sup> *Ibidem*.

<sup>4</sup> *Ibidem*, p. 100 și p. 80, fig. 16/18.

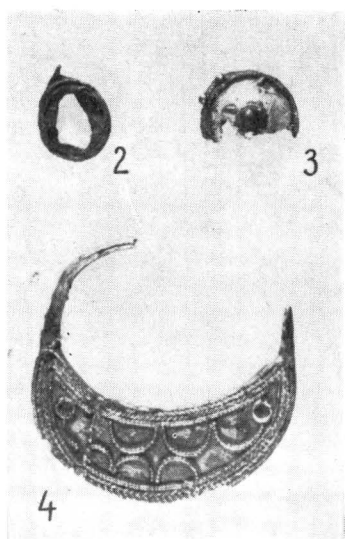
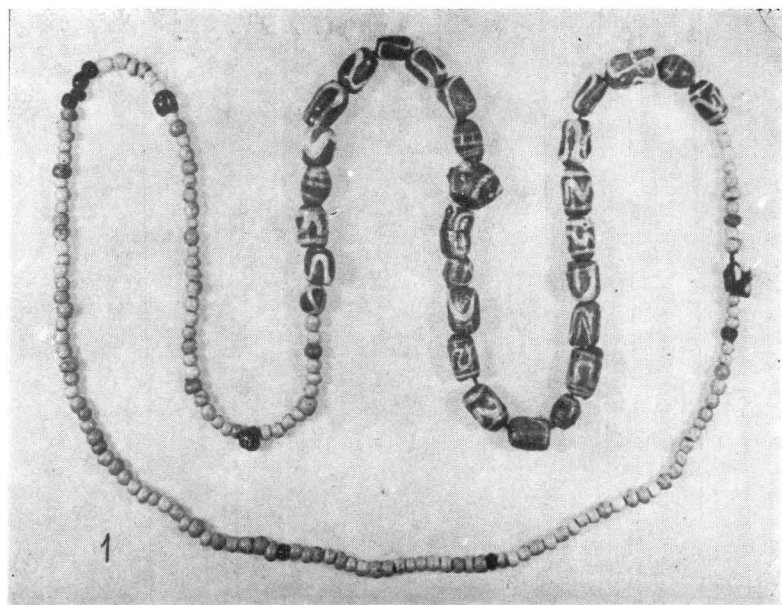
<sup>5</sup> J. Werner, *Reinecke Festschrift*, Mainz, 1950, p. 150—172, vezi îndeosebi p. 153, 157, 170; idem, *Germania*, 36, 1960, p. 114—120.

<sup>6</sup> K. Horedt, *Stüdiijné Zvesti*, 16, 1968, p. 111, fig. 5.

<sup>7</sup> M. Rusu, *Dacia*, 6, 1962, p. 261, fig. 2/1,5.

<sup>8</sup> I. Nestor — C. S. Nicolăescu-Plopșor, *Germania*, 22, 1938, p. 34 și pl. 8/5 a—b.

<sup>9</sup> Cf. pentru acestea K. Horedt, *loc. cit.*, p. 107, fig. 3. În cadrul săpăturilor de la Cicău, jud. Alba, au fost descoperite în aceeași zonă noi morminte avare, SCIV, 21, 1970, 3, p. 408, nr. 43.



Pl. 1. — 1, 5, Fibulă digitată și colier de la Cornești, jud. Cluj ; 2—4. Cercel de argint de la Moldovenești, jud. Cluj.



culturală nu este specific avară, ele se leagă fără îndoială de acest grup și ilustrează expansiunea lui și dincolo de Cîmpia Turzii pînă la ieșirea Arieșului din munți.

## FUNDE DES 7. JH. U.Z. AUS DEM ARIEȘTAL

### ZUSAMMENFASSUNG

Gelegentlich von Erdarbeiten wurden in zwei Bauernhöfen in Cornești und Moldovenesti, beide Kr. Cluj, je ein weibliches Grab angeschnitten, die aus dem 7. Jh. u. Z. stammen.

In Cornești gehörten zum Grabinventar eine Maskenkopffibel und Perlen (Taf. 1/1,5). In Moldovenesti kam ein silberner Ohrring mit halbmondförmiger Zierplatte zum Vorschein, an der ursprünglich ein Schmuckknopf befestigt war (Taf. 1/2—4).

Die Funde zeigen, daß die reiternomadische, awarische Gruppe aus der Umgebung des Mureșbogens sich in der zweiten Hälfte des 7 Jh. u. Z. auch entlang des Arieș bis zum Austritt des Flusses aus dem Gebirge erstreckte.

### ERKLÄRUNG DER ABBILDUNGEN

Taf. I.—1,5. Knopffibel und Halsreifen von Cornești, Kr. Cluj. 2—4. Silberner Ohrring von Moldovenesti, Kr. Cluj.

