

## O AȘEZARE DE TIP STARČEVO-CRIȘ LÎNGĂ BASARABI (JUD. DOLJ)

DE

MARIN NICA

În vara anului 1968, cu ocazia săpăturilor arheologice de salvare efectuate în comuna Basarabi, s-a urmărit depistarea unor eventuale așezări preistorice în imediata apropiere a Dunării. La 1,5 km nord de comuna Basarabi, sub terasa de luncă a Dunării, în punctul ce se cheamă „La vârtej”, la numai 40 m de apele fluviului, excavatoarele au scos la iveală o așezare neolitică de tip Starčevo. Cea mai mare parte a așezării (circa 2 000 m<sup>2</sup>) a fost distrusă, crășându-se numai 280 m<sup>2</sup> din centrul așezării.

Așezarea neolitică se află pe un grind, astăzi acoperit de un strat aluvionar în grosime de 2 m și inundat mai tot timpul anului de apele Dunării. Grindul, cu diametrul de aproximativ 100 m și înălțimea de 1,5 m, format dintr-un ml de culoare neagră-vineție, puternic cimentat de un pietriș mărunț, s-a acoperit după părăsirea de către oameni cu un strat de loess nisipos, remaniat, în grosime de 2 m (fig. 1). În partea cea mai înaltă a grindului, stratul neolitic atinge grosimea de 0,60 m, iar la periferie 0,25 m. Grindul a fost locuit mai intens pe o rază de 50 m, unde grosimea stratului neolitic variază între 0,40 m și 0,60 m (fig. 1).

Pe suprafața centrală, distrusă de excavatoare, s-au putut observa urmele a numeroase gropi, în care se găseau un bogat material ceramic, precum și oase de animale, pietre și scoici, iar spre marginea grindului s-a constatat prezența unor gropi de dimensiuni mai mici pline numai cu scoici.

Intervenind în salvarea materialului neolitic răvășit, am încercat să golim gropi care își mai păstrau conturul și care au avut, probabil, rol de locuință-bordei. Întrucât nivelul apelor Dunării a crescut, nu am putut duce pînă la capăt cele propuse.

Gropile de locuit aveau forma aproape ovală (2 × 1,50 m) și o adîncime destul de mică (0,60 m); ele erau pline cu numeroase materiale ceramice, mai puține oase de animale și scoici și mai multe pietre de rîu risipite anarhic. Menționăm că în imediata apropiere a acestor gropi, așezate în centrul așezării, existau altele mai mici, care conțineau cenușă, numeroase resturi de scoici și foarte puține fragmente ceramice și oase.

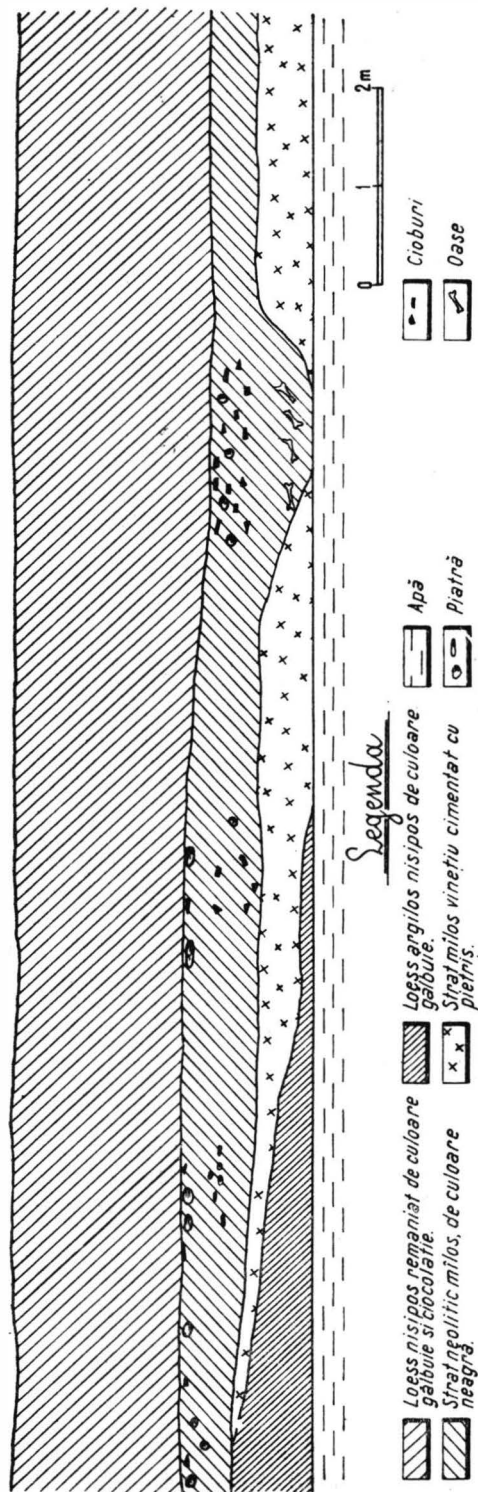


Fig. 1. — Profil stratigrafic : fragment din partea centrală a grindului de la Basarabi-Calafat.

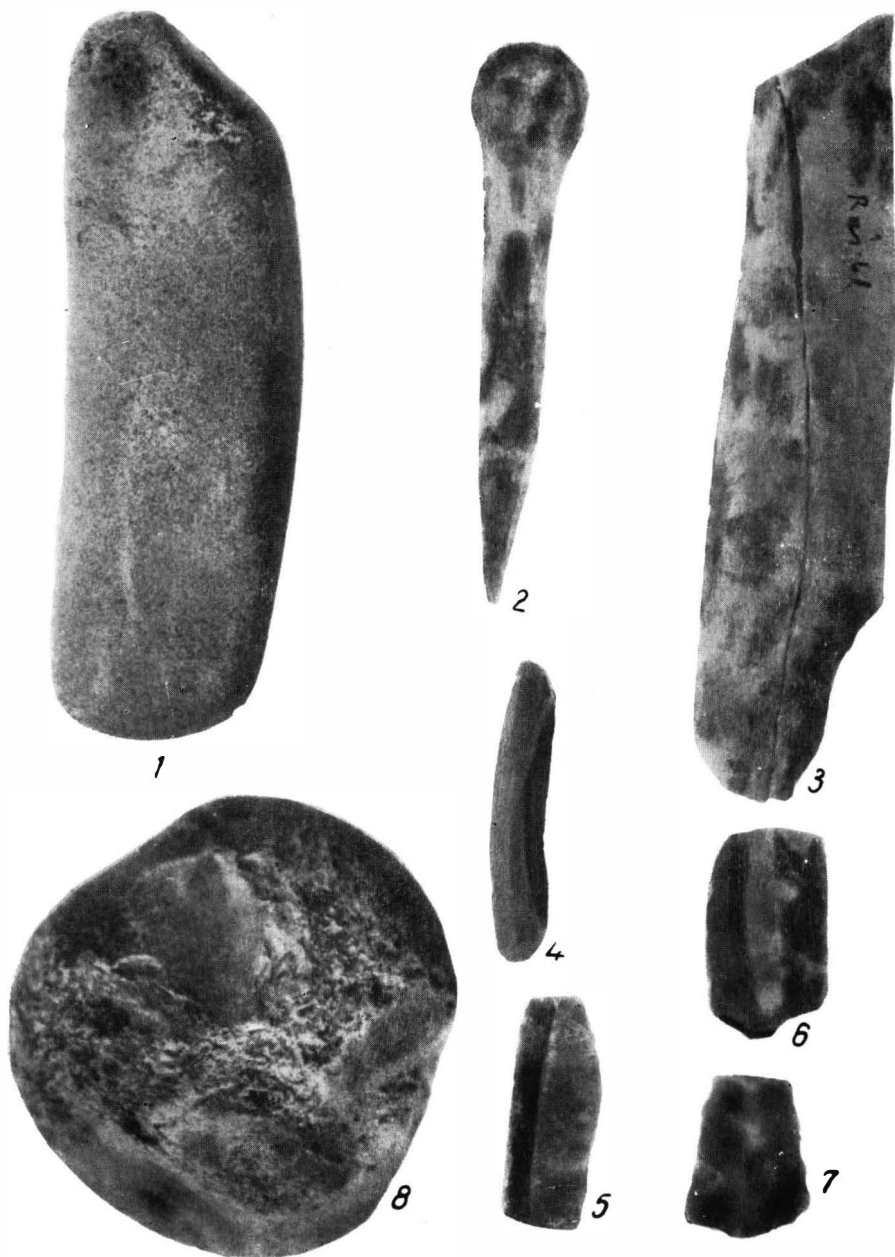


Fig. 2. — Unelte aparținind culturii Starčevo.



Printre resturile de ceramică s-au descoperit și câteva unelte de silex și os. Uneltele, avînd în general un caracter lamelar, au fost obținute din silex de culoare gălbuie, maronie și cenușie cu puncte albicioase (fig. 2/4—7). Două lame scurte prezintă urme de patină caracteristice pieselor folosite la seceri (fig. 2/6, 7). Pentru desprinderea lamelor se foloseau percutoare sferice cu diametrul de 0,06 m (fig. 2/8). Un topor de piatră, lung de 0,09 m și lat de 0,03 m, este obținut dintr-o gresie marnoasă, culeasă probabil din rîu; el prezintă o lustruire sumară la capătul tăișului de formă arcuită (fig. 2/1). Forma și dimensiunile toporului de la Basarabi sînt în general caracteristice topoarelor culturii Starčevo-Criș<sup>1</sup>. Uneltele de os din această fază a culturii Starčevo sînt mai puțin cunoscute pe teritoriul patriei noastre. Din această categorie de unelte s-au descoperit aici: un străpunător lucrat dintr-un os de ovină, lung de 0,6 m, cu vîrf ascuțit, lustruit sumar (spre deosebire de cele din fazele mai tîrzii ale neoliticului<sup>2</sup>) (fig. 2/2); dintr-un fragment de os de animal mare s-a obținut, prin lustruire, o dăltiță lungă de 0,11 m și lată de 0,025 m, folosită, probabil, la lustruirea vaselor (fig. 2/3); un alt fragment de os găsit aici prezintă două incizii circulare (nu știm la ce a fost întrebuintat) (fig. 4/18).

Spre deosebire de materialul ceramic descoperit în alte așezări Starčevo-Criș, ceramica de la Basarabi, cu tot mediul umed în care s-a păstrat, este bine conservată. Ea este puțin corodată, dar culoarea roșie se menține aproape intactă. Deși găsită în stare fragmentară, ceramica manifestă îndeosebi elemente generale comune ceramicii din marea arie Starčevo-Criș-Kremikovci<sup>3</sup>. Fără a avea pretenția reconstituirii tuturor formelor de vase, le vom prezenta pe cele considerate ca fiind mai apropiate de formele cunoscute.

Mai toate fragmentele ceramice au în pastă pleavă și de cele mai multe ori paie tocate. Culoarea în spărtură este neagră și mai rar cenușie. La umezeală sînt friabile, dar uscate, majoritatea prezintă o puternică rezistență. Prin netezire și lustruire și în urma arderii, ceramica a obținut pe ambele fețe cite o pojghiță subțire, moale la pipăit, de culoare gălbuie, cu nuanțe de gălbui-albicios, cărămiziu și, mai rar, castaniu-deschis.

Dacă privim mai atent pasta vaselor, culoarea și suprafețele lor netezite sau lustruite, observăm oarecare deosebiri. Mai întîi deosebim categoria ceramicii lucrate într-o tehnică mai rudimentară. În această categorie intră vasele de provizii, cu pereții groși, în a căror pastă frămîntată există un procent mai ridicat de pleavă și paie tocate. Suprafețele lor exterioare, de culoare cărămizie sau cărămizie-gălbuie, sînt prost netezite, uneori cu neregularități și porozități, în timp ce interiorul vaselor este

<sup>1</sup> Draga Aranjelović-Garašanin, *Starčevačka Kultura*, Ljubljana, 1954, pl. I; V. Giancolti-Tassone, *Observations sur quelques aspects de la culture de Criș du Néolithique ancien de la Roumanie*, in *Bulletin de la Société Préhistorique Française*, t. 67, 1970, fig. 3/8, 10 și fig. 8; Gh. Lazarovici, *Cultura Starčevo-Criș în Banat*, in *AMN*, VI, 1969, fig. 2/2—6.

<sup>2</sup> Corneliu N. Mateescu, *L'industrie de l'os à Vădastra durant la Vădastra II (Néolithique Moyen)*. *Extrait des Proceedings VIII, the International Congress of Anthropological and Ethnological Sciences, 1968, Tokyo and Kyoto*, vol. III, p. 142—143, fig. 1; D. Berciu, *Contribuții la problemele neoliticului în România în lumina noilor cercetări*, 1961, fig. 69.

<sup>3</sup> Vl. Milojević, *Körös-Starčevo-Vinča*, in *Reinecke-Festschrift*, Mainz, 1950, p. 19; Eugen Comșa, *La civilisation Criș sur le territoire de la R. P. Roumaine*, in *Acta Arch. Carpathica*, I, 2, Cracovia 1959, pl. II; Ida Kutzian, *A. Körös-Kulture*, in *Diss Pann*, II, 23, Budapest, 1944, passim; Draga Aranjelović-Garašanin, *Starčevačka Kultura*, Ljubljana, 1954, passim.



Fig. 3. — Profile de vase aparținând culturii Starčevo.

mai întotdeauna bine netezit. Vasele de provizii, puține la număr, aveau pereții groși și bombăți, prevăzuți cu apucătoare de diferite forme și mărimi (fig. 4/12—14 și fig. 5/8, 12, 13, 15, 18). Apucătoarele jucau un rol atât practic, cât și ornamental. Ele erau dispuse pe maxima rotunjime a vasului și aveau forme cilindrice sau conice (fig. 4/12 și fig. 5/8, 15), sau erau proeminente prelungite și alveolate în formă de șa (fig. 4/13, 14 și fig. 5/13, 14, 18). Vasele de mărime mijlocie, lucrate în aceeași tehnică, aveau pereții exteriori ornamentați cu alveole sau prezentau impresiuni făcute cu unghia (fig. 6/3, 4), în timp ce interiorul era colorat cu roșu. Mai rar întâlним vase de aceeași categorie cu ambele fețe colorate cu roșu (fig. 3/23). În aceeași tehnică rudimentară sînt lucrate o parte din castroanele și tigăile de „pește și scoici”, cu pereții scurți și groși (fig. 3/6, 7, 9, 10, 12 și fig. 5/3, 14) și chiar unele vase cu fundul puternic profilat sau neprofilat (fig. 4/3, 7, 10, 11). Tigăile „de pește” au marginile înguste, fără nici un fel de ornament (fig. 3/9, 10). Fundurile tigăilor sînt, ca și în cazul castroanelor, de formă ovală și uneori mai profilate (fig. 3/12 și fig. 5/3). Întîlnim în aceeași categorie și unele tigăi care au pereții scurți și mai subțiri (fig. 3/4, 6).

Cea mai mare parte a ceramicii de la Basarabi este lucrată însă într-o tehnică bună. Pasta vaselor conține un procent mai mic de pleavă și paie tocate mărunt și un procent mai ridicat de nisip și mai rar bobite de pietricele. Pereții vaselor de culoare cărămizie sau galbuie-deschisă și mai rar castanie au pasta bine frămîntată, uneori compactă și mai bine netezită pînă aproape de lustruire. Cîteva fragmente ceramice au interiorul lustruit, de culoare cenușie sau castanie. De remarcat că, spre deosebire de tehnica rudimentară, aici netezirea și lustruirea s-au făcut într-o „baie” cu un conținut mai ridicat de nisip fin, acoperindu-se în cea mai mare parte porozitățile și urmele de pleavă și paie tocate. Pe baza numeroaselor fragmente ceramice putem defini unele forme precise și altele probabile. Astfel, cîteva fragmente redau forme precise de castroane și tigăi „pentru pește și scoici” (fig. 3/3—5, 12). Castroanele sînt largi și adînci, cu fundul oval, neprofilat, iar pereții înalți sînt prevăzuți în exterior cu apucătoare din proeminente alungite și alveolate (fig. 3/3, 8 și fig. 5/1). Buzele castroanelor sînt drepte și cîteodată ornamentate cu alveole sau îngroșate puțin în afară (fig. 3/1, 3, 8). Majoritatea castroanelor au interiorul bine netezit sau lustruit, colorat cu roșu sîngeriu. Tigăile „de pește” lucrate în aceeași tehnică bună au formă ovală, pereții mai mult sau mai puțin înclinați în afară (fig. 3/5, 11, 14), iar pe margini prezintă diferite apucătoare (fig. 3/14, fig. 5/2, 7). Colțurile lor sînt prevăzute cu cîte o adîncitură (fig. 5/4, 5). De asemenea interiorul lor este bine netezit și lustruit, colorat cu roșu sîngeriu (fig. 6/1). Varietatea de forme și mărimi a tigăilor „de pește și scoici” este dovada peremptorie a unui pescuit intens, evidențiat de asemenea de scoicile și oasele de pește descoperite în gropile amintite.

Același rol în păstrarea produselor rezultate în urma pescuitului îl aveau și castroanele, a căror formă se apropie mult de cea a tigăilor, cu deosebirea că cele dintîi aveau pereții înalți și mai arcuiți (fig. 3/3 și 5/1).

O categorie la fel de numeroasă și variată o constituie vasele de formă globulară bombată sau piriformă, folosite ca pahare, borcane, străchini sau avînd alte întrebuințări (fig. 3/15, 17, 20—22, 24—34). Majoritatea sînt lucrate într-o tehnică bună și sînt de mărime mijlocie și mică. Un singur fragment dintr-un vas recipient, mare, piriform, are gît cilindric (fig. 3/20).

Urmărind arcuirea părților superioare ale vaselor, în continuarea buzelor putem observa tendința acestor vase de a deveni mai piriforme sau ușor bitronconice (fig. 3/15, 17, 21, 22, 25, 26, 31—34). Buzele lor sînt în general drepte, lipsite de ornament și foarte puține sînt ușor arcuite în afară (fig. 3/

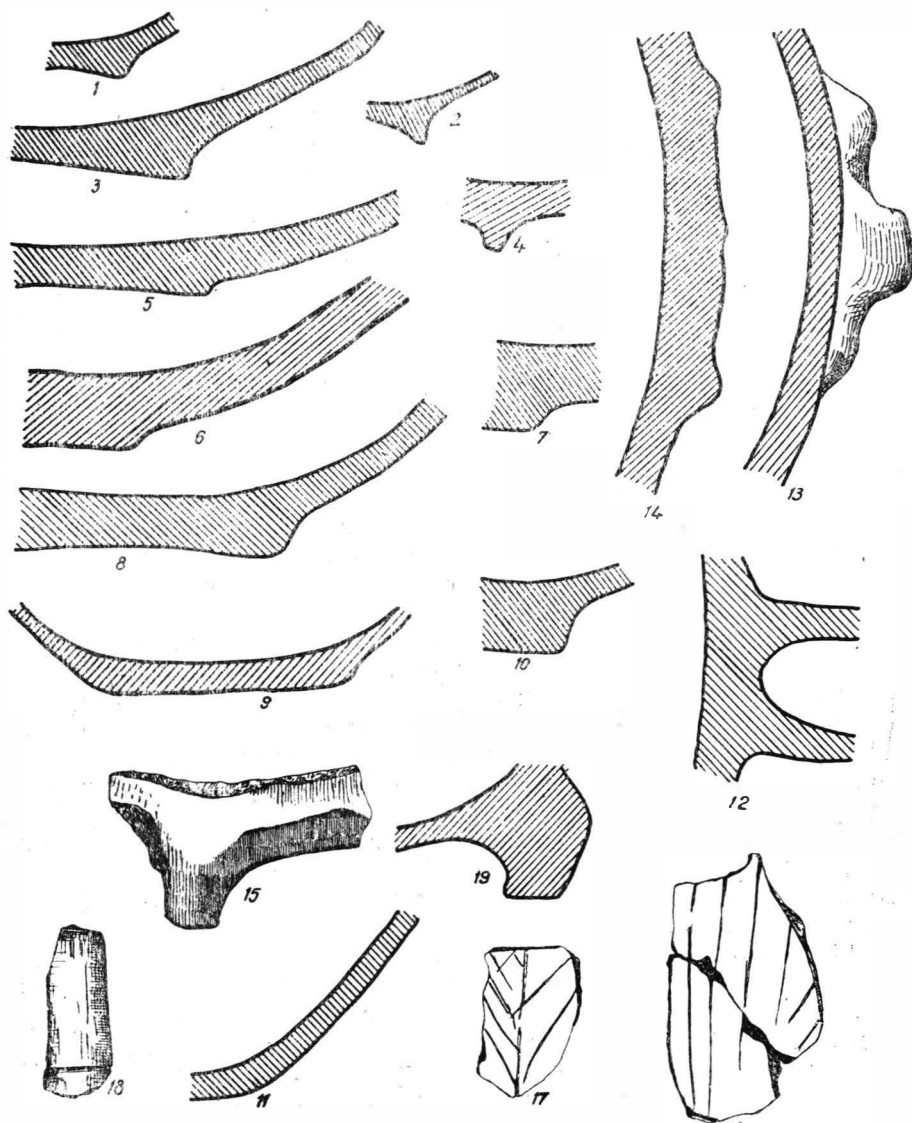


Fig. 4. — Profile și fragmente de vase aparținînd culturii Starčevo.

17—23). Pe maxima rotunjime a vaselor bombate sînt prevăzute tórți perforate rotund sau proeminente și pastile alveolate în formă de șa (fig. 3/29 și fig. 5/6, 9—11, 16, 17). Cîteva fragmente ceramice sînt ornamente cu unghia și cu linii incizate și numai unul singur cu barbotină (fig. 4/16,



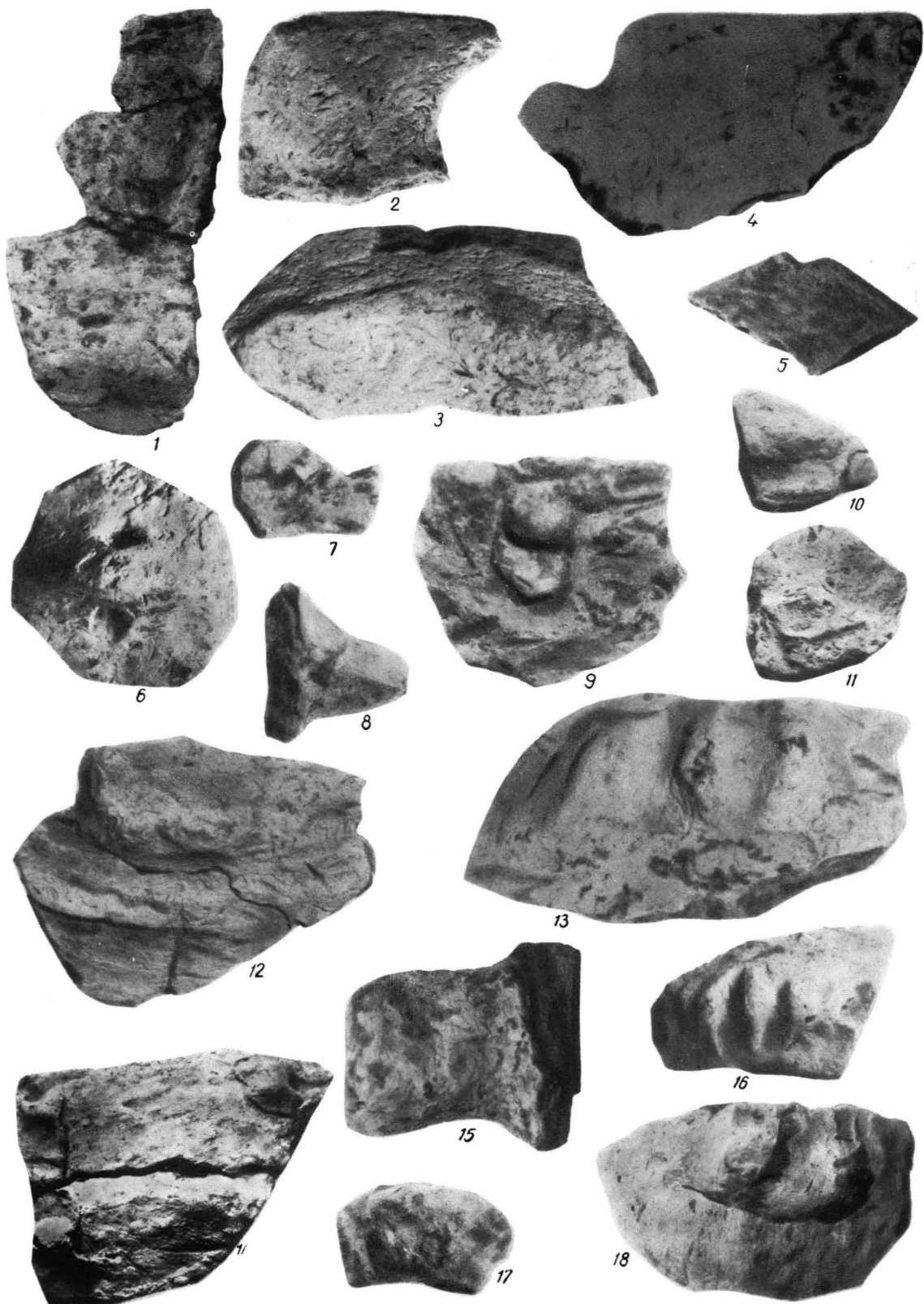


Fig. 5. — Fragmente ceramice aparținând culturii Starčevo.

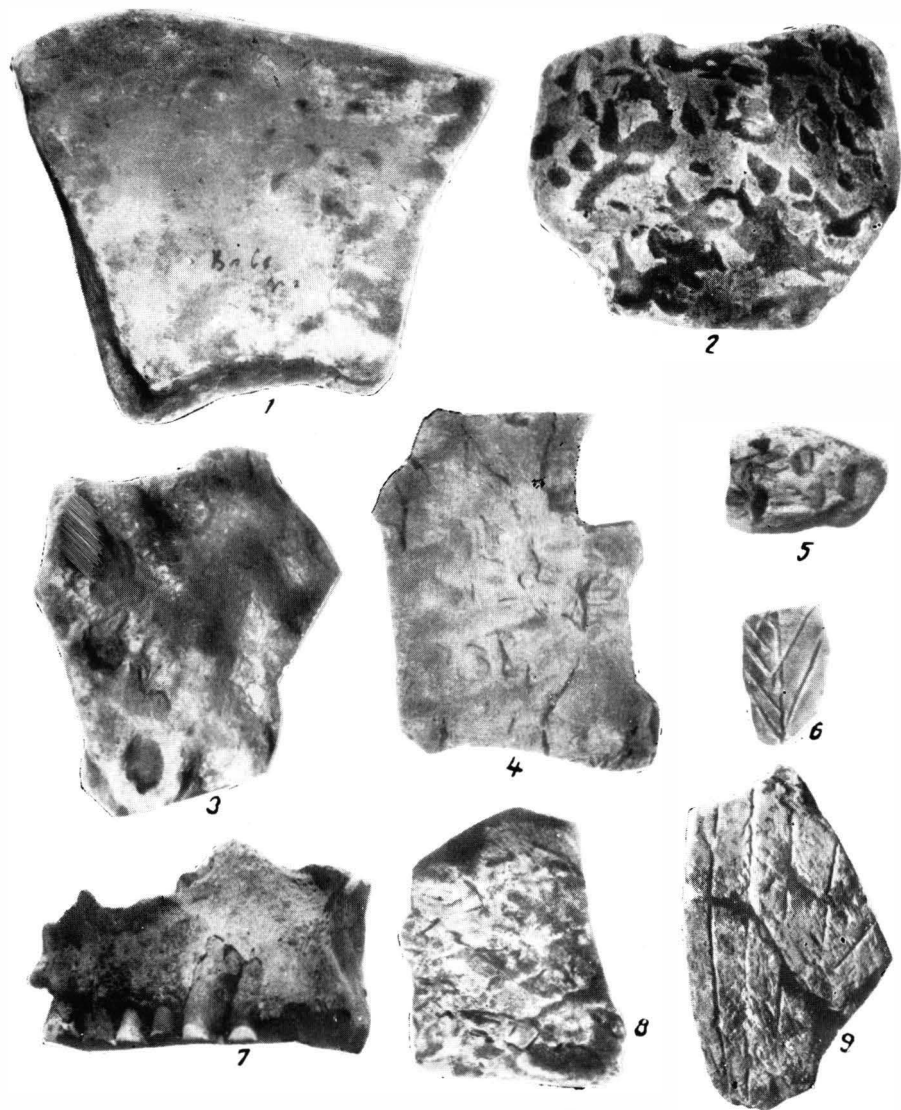


Fig. 6. — Fragmente ceramice și fragment de maxilar superior uman aparținând culturii Starčevo.

17 și fig. 6/2, 5, 6, 8, 9). Unele profile redau vase emisferice cu gura larg deschisă (fig. 3/26—30 și fig. 5/9). Cîteva reprezintă, probabil, străchini; astfel putem afirma că unele funduri de vase găsite aici au aparținut unor asemenea străchini (fig. 4/3, 5). Vasele descrise mai sus aveau în general fundurile groase și plate, mai mult sau mai puțin profilate (fig. 4/1—10). Nu știm precis cărei forme a corespuns fiecare fund de vas în parte. Cert este că ele au aparținut vaselor piriforme, bombate sau în formă de bol. Castroanele și tigăile, după cum am văzut, aveau fundurile neprofilate (fig. 3/3, 4).

Ceramica fină o întîlnim foarte rar. Cele cîteva fragmente reprezintă mai mult forme de pahare și străchini cu pereții subțiri de culoare gălbuie și gălbuie-albicioasă. Pasta lor este alcătuită din nisip fin și este de culoare cenușie în spărtură (fig. 3/16, 18, 19 și fig. 4/8). Un fragment puternic lustruit prezintă culoare roșie pe ambele fețe. În aceeași categorie intră și vasul lustruit, cu pereții subțiri, colorați cu roșu, dar a căror pastă mai conține încă pleavă bine frămîntată cu nisip fin (fig. 4/9). O formă rar întîlnită este cupa, despre care nu știm dacă a avut sau nu picior (fig. 3/35). Doar unele fragmente de funduri cu pedestal circular, scund aparțin, probabil, cupeilor (fig. 4/1, 2, 4). Cupele erau mici ca mărime, lustruite și colorate cu roșu sîngeriu pe ambele fețe. Dintre obiectele de cult întîlnim un fragment dintr-o măsuță-suport lucrată într-o tehnică fină (fig. 4/15). Piciorul măsuței este scund, rotund, de culoare gălbuie-albicioasă, arcuit în interior, caracteristic culturii Starčevo<sup>4</sup>.

Judecînd după resturile de oase bovine și ovicaprine descoperite în gropi, triburile neolitice de pe grindul Basarabi se îndeletniceau, pe lîngă agricultură, și cu creșterea animalelor. Pescuitul și vînătoarea ocupau un rol important, fapt dovedit de marea cantitate de scoici, precum și de prezența, mai slabă însă, a oaselor de pește și cerb. Consumarea rădăcinilor comestibile se mai obișnuia încă, dovadă fiind un fragment de maxilar superior uman cu coroana dentară puternic tocită (fig. 6/7).

Descrierea materialelor de mai sus apropie așezarea neoliticului timpuriu de tip Starčevo II de la Basarabi, mai mult de așezările de același tip din Oltenia, Muntenia, Banat și mai puțin de cele din Moldova și Transilvania. Urmărind comparativ și mai amănunțit materialele descoperite la Basarabi cu cele din așezările din Oltenia, Muntenia și Banat, constatăm multe asemănări, dar și mici deosebiri, derivînd, probabil, din poziția topografică a fiecărei așezări. Prin poziția ei geografică, așezarea de la Basarabi este, pînă în prezent, cea mai sudică așezare de acest gen atît în Oltenia, cît și în celelalte regiuni ale țării. Privită orientativ cu celelalte așezări, ea indică, parcă, pătrunderea aspectului cu pictură monocromă a culturii Starčevo dinspre sud și vest. Deducem în mod firesc că tot aici s-au manifestat elemente mai timpurii față de așezările mai apropiate geografic, cum sînt cele de la Verbița, Verbicioara și Sălcuța.

În general, ornamentarea este caracteristică fazei mijlocii a culturii Starčevo<sup>5</sup>.

<sup>4</sup> Draga Aranjelović-Garașanin, *op. cit.*, p. 159, fig. 2; cf. și fig. 3c. și pl. V/13, pl. VI/25; I. Kutzian, *op. cit.*, pl. XXXVII/5, XXXVI/5; D. Berciu, *op. cit.*, fig. 44/1, 3, 6, 7.

<sup>5</sup> Draga Aranjelović-Garașanin, *op. cit.*, pl. XI; D. Berciu, *op. cit.*, fig. 3/1.

Prin aspectul ei, ceramica de la Basarabi se apropie pînă la identitate cu cea din nivelul I al primului strat de la Verbița<sup>6</sup> și cu cea din stratul I de la Sălcuța<sup>7</sup>. Totuși elemente deosebitoare există. Astfel, în timp ce la Basarabi ceramica cu barbotină este aproape inexistentă, la Verbița ea crește ca frecvență de la nivelul I la nivelul II al aceluiași strat<sup>8</sup>. În timp ce la Verbița apar două fragmente pictate<sup>9</sup>, la Basarabi pictura este inexistentă. Forma piciorului de altăraș își găsește asemănări în cele două așezări, dar la Verbița el este ornamentat cu linii incizate<sup>10</sup>, în timp ce la Basarabi ornamentul lipsește. Și la Basarabi există două fragmente ceramice cu incizii, dar acestea pot să aparțină unui eventual nivel superior. Se pare că există identitate de situații și cu descoperirile din stratul I de la Sălcuța. Materialul ceramic este identic atît ca formă, cît și ca ornament<sup>11</sup>. Constatăm doar deosebirea că unele fragmente ceramice prezintă alveole sub buza vasului<sup>12</sup>, ca de altfel și la Verbița<sup>13</sup>, ornament pe care la Basarabi îl întîlnim rar, numai pe buză (fig. 3/1, 2). Unele profile, la Sălcuța, arată vase ceva mai evolute ca formă<sup>14</sup>. O și mai mare asemănare există între ceramica de la Basarabi și cea din centrul Munteniei de la Tîrșor<sup>15</sup>. Formele vaselor și tehnica ornamentală sînt aproape aceleași<sup>16</sup>. Deosebirea constă numai în faptul că la Basarabi întîlnim o mai mare varietate de forme ale castroanelor și tigăilor, expresia unui pescuit intens, favorizat de existența bălților din jur. Deci, în perioada neoliticului timpuriu, intensitatea unei anumite ocupații depindea încă de condițiile naturale mai mult sau mai puțin favorabile. O apropiere se poate face și cu așezările neoliticului timpuriu din Banat, respectiv cu cele mai bine cunoscute de la Liubcova<sup>17</sup> și Cuina Turcului<sup>18</sup>. În timp ce formele vaselor le apropie, tehnica ornamentării prin procedeul barbotinei și al decorului pictat le îndepărtează<sup>19</sup>. De exemplu, la Liubcova ceramica cu barbotină este frecventă, iar cea cu decor pictat constituie aproximativ 30% din totalul materialului ceramic<sup>20</sup>, spre deosebire de situația de la Basarabi, unde pictura și barbotina sînt inexistente. Întrucît materialul de la Liubcova este puțin numeros, nu știm cîtă asemănare exista și în formele vaselor. Această realitate ne îndreptățește să considerăm că așezările cu ceramică monocronă sînt mai timpurii decît cele cu barbotină și decor pictat, fapt observat și de V. Boroneanț cu

<sup>6</sup> D. Berciu, *op. cit.*, p. 29; idem, *Săpăturile de la Verbița*, în *Materiale*, V, 1959, p. 75 și urm., fig. 4.

<sup>7</sup> D. Berciu, *Contribuții...*, p. 185, 192, fig. 44, 45, 46.

<sup>8</sup> *Ibidem*, p. 29–30.

<sup>9</sup> *Ibidem*, p. 29.

<sup>10</sup> *Ibidem*, p. 29, fig. 3/1.

<sup>11</sup> *Ibidem*, p. 185 și urm., fig. 44, 45, 46.

<sup>12</sup> *Ibidem*, fig. 44/2, 45/7, 11.

<sup>13</sup> D. Berciu, *Săpăturile de la Verbița*, în *Materiale*, V, 1959, fig. 4/1, 7, 8.

<sup>14</sup> D. Berciu, *Contribuții...*, fig. 4, 6/8, 10.

<sup>15</sup> V. Teodorescu, *Cultura Criș în centrul Munteniei*, în *SCIV*, XIV, 1963, 2, p. 251 și urm.

<sup>16</sup> *Ibidem*, p. 254–256, fig. 3, 4, 5, 6.

<sup>17</sup> Eugen Comșa, *Materiale de tip Starčevo descoperite la Liubcova*, în *SCIV*, 17, 1966, 2, p. 355–361.

<sup>18</sup> V. Boroneanț, *Neoliticul timpuriu în zona Porților de Fier*, în *Comunicări*, seria arheologie, VII, Centrul de istorie, filologie și etnografie al Academiei Republicii Socialiste România, Craiova, 1969, p. 3 și urm.

<sup>19</sup> Eug. Comșa, *op. cit.*, fig. 2, 3, 4.

<sup>20</sup> *Ibidem*, p. 359.

privire la complexul Starčevo de la Cuina Turcului <sup>21</sup>. Dacă le considerăm contemporane, vom constata că Starčevo II în România s-a manifestat, cum era și firesc, sub două aspecte în perioada mijlocie a dezvoltării: unul monocrom și mai puțină barbotină (Oltenia și Muntenia) și altul cu decor și barbotină (Banat și Transilvania). Mai departe, trebuie să socotim Moldova ca o zonă periferică în care au apărut manifestări ale aspectului Criș venit din Transilvania și cel monocrom Starčevo II, venit din sud și sud-vest, respectiv din Oltenia și Muntenia. Descoperirile de la Perieni <sup>22</sup> confirmă considerațiile noastre. Mai greu se poate face însă apropierea aspectului Basarabi de așezările din Transilvania, respectiv de aspectul Criș-Starčevo de la Leț <sup>23</sup>. În general se observă asemănări numai la câteva forme de vase, cum ar fi cele piriforme, bombate sau în formă de bol <sup>24</sup>. La Basarabi nu întâlnim varietatea de străchini <sup>25</sup> și de cupe cu picior <sup>26</sup>, specifică culturii Criș-Starčevo, și nici tehnica ornamentală <sup>27</sup>, caracteristică aceleiași culturi. Comparind formele vaselor, observăm cum în așezarea de la Leț ele par mai evoluate atât printr-un bitronconism accentuat <sup>28</sup>, cât și prin arcuirea mai bruscă a buzelor și a gurilor <sup>29</sup>. Pentru aceste considerente și pentru altele arătate de Gh. Lazarovici <sup>30</sup> nu putem fi de acord cu încercarea de a paraleliza Leț I cu Starčevo I. Iar cât privește încercarea lui V. Boroneanț de a stabili drumul pătrunderii culturii Starčevo în Transilvania prin Oltenia și Muntenia de sud-vest, o socotim prematură <sup>31</sup>. Mai de grabă am putea considera Banatul ca o cale pentru pătrunderea culturii Starčevo în Transilvania, aceeași cale pe care au urmat-o mai târziu purtătorii culturii Vinča. Aspectele culturii Criș-Starčevo din Transilvania sînt mai apropiate de cele din Banat, decît de cele ale culturii Starčevo din Oltenia.

Prin poziția geografică și prin aspectul ei, așezarea de la Basarabi orientează așezările din Muntenia și Oltenia spre sud (Karanovo și Kremikovci) și spre vest (Starčevo). Astfel, venim în întîmpinarea ideii emise în urmă cu cîțiva ani de D. Berciu că Oltenia a format în epoca culturii Starčevo, împreună cu nord-vestul Bulgariei, o unitate culturală <sup>32</sup>. Manifestarea mai slabă a elementelor Criș la Basarabi întărește ideea aceluiași arheolog că în Oltenia avem mai degrabă aspectul Starčevo decît Criș <sup>33</sup>. Prin caracteristicile sale general-tipologice, aspectul Starčevo de la Basarabi se încadrează perioadei Starčevo III după Milojević, respectiv a II-a după Draga Aranjelović-Garašanin. Este aceeași încadrare pe care o face D. Berciu nivelului I de la Verbița <sup>34</sup>. Rămîne de văzut dacă săpăturile și

<sup>21</sup> V. Boroneanț, *op. cit.*, p. 11.

<sup>22</sup> M. Petrescu-Dîmbovița, *Sondajul stratigrafic de la Perieni*, în *Materiale*, III, 1959, p. 65—75.

<sup>23</sup> Eugenia Zaharia, *Considérations sur la civilisation de Criș à la lumière des sondages de Leț*, în *Dacia*, N.S., VI, 1962, p. 5—51.

<sup>24</sup> *Ibidem*, fig. 14.

<sup>25</sup> *Ibidem*, fig. 4,5,7—13, 15.

<sup>26</sup> *Ibidem*, fig. 7—9.

<sup>27</sup> *Ibidem*, fig. 10, 11, 15, 19.

<sup>28</sup> *Ibidem*, fig. 4—6.

<sup>29</sup> *Ibidem*, fig. 14.

<sup>30</sup> Gh. Lazarovici, *Cultura Starčevo-Criș în Banat*, în *AMN*, VI, 1969, p. 22.

<sup>31</sup> V. Boroneanț, *op. cit.*, p. 13.

<sup>32</sup> D. Berciu, *op. cit.*, p. 34.

<sup>33</sup> *Ibidem*.

<sup>34</sup> *Ibidem*, p. 31.

observațiile stratigrafice de pe grindul Basarabi vor arăta un nivel mai timpuriu decît cel de la Verbița. Întrucît așezările de acest tip din Oltenia sînt puțin studiate, iar așezarea de la Basarabi este concentrată pe o suprafață restrînsă, cu un strat de cultură pînă la 0,60 m, sînt necesare săpături viitoare, care vor aduce mai multe precizări de ordin stratigrafic, cronologic și cultural.

## UN ÉTABLISSEMENT DU TYPE STARČEVO-CRIȘ PRÈS DE BASARABI (DÉP. DE DOLJ)

### RÉSUMÉ

A l'occasion des travaux de sauvetage de l'an 1968, on a découvert dans la commune de Basarabi, tout près de la bande de terre qui longe le Danube, un établissement néolithique du type Starčevo II. La couche néolithique se trouve à la profondeur de 0,60—0,25 m.

Comme forme et ornement, le matériel céramique trouvé est très proche de celui découvert à Verbița, Verbicioara et Sălcuța (Olténie) et de Tîrșor (Munténie). Parmi les vases découverts ici prédominent des soupières et les poêles de forme ovale, employés pour conserver les poissons et les moules d'eau douce; ces vases sont ornementés en rouge (technique redwar) et portent des ornements plastiques caractéristiques pour la culture Starčevo II.

### LÉGENDE DES FIGURES

Fig. 1. — Profil stratigraphique : fragment provenant de la partie centrale de la bande de terre surélevée de Basarabi-Calafat.

Fig. 2 — Outils appartenant à la culture de Starčevo.

Fig. 3 — Profils de vases appartenant à la culture Starčevo.

Fig. 4 — Profils et fragments de vases appartenant à la culture Starčevo.

Fig. 5 — Fragments de céramique appartenant à la culture Starčevo.

Fig. 6 — Fragments de céramique et fragment d'un maxillaire supérieur humain datant de la culture de Starčevo.