

REPREZENTĂRI ZOOMORFE PE CERAMICA DIN SEC. XI, DE LA DUNĂREA DE JOS

Printre categoriile ceramice descoperite în așezările feudale timpurii din Dobrogea, se numără și una compusă din vase smălțuite verde-măsliniu, ornamentate cu figurine zoomorfe, sau avînd ele înseși o formă parțial sau total zoomorfă. Exemplarele descoperite pînă în prezent sînt destul de puține la număr, dar ele au apărut în săpăturile efectuate în principalele așezări cercetate din această vreme (Garvăn-Dinogetia, Capidava, Păciul lui Soare) și este de presupus existența lor și în restul regiunii¹.

Decorul caracteristic bazat pe reprezentări zoomorfe a reținut atenția unor cercetători, care au abordat în treacăt problema acestei ceramici². Raportată atît la poziția adoptată de aceștia, cît și la lipsa unor analogii directe din publicațiile de specialitate ale țărilor vecine, considerăm oportună prezentarea în ansamblu a materialelor din această categorie, pe care le cunoaștem pînă în prezent.

Din punct de vedere al folosirii elementului zoomorf în ornamentarea vaselor se pot stabili următoarele grupe tipologice:

- 1) Figurine aplicate pe torțile vaselor.
- 2) Figurine aplicate pe corpul vaselor.
- 3) Figurine aplicate pe capace de vase.
- 4) Părți de vase (ulcioare) stilizate zoomorf.
- 5) Vase zoomorfe.

Vom prezenta în această ordine exemplarele de care dispunem pentru studiu.

¹ Unul din ele a fost descoperit întîmplător pe malul dobrogean al Dunării în apropierea comunei Ostrov (r. Adamclisi) — informație Florian Anastasiu.

² Vezi Gh. Ștefan și colaboratori, *Șantierul Garvăn (Dinogetia)*, în *SCIV*, III, 1952, p. 359; I. Barnea, *Relațiile dintre așezarea de la Garvan și Bizanț*, în *SCIV*, 3—4, 1953, p. 652; idem, *Elemente de cultură materială veche rusească și orientală*, în *Studii și referate privind istoria României*, partea I, București, 1954, p. 213—215; idem, *Byzance, Kiev et l'Orient sur le Bas-Danube du X^e au XII^e siècle*, în *Nouvelles études d'histoire*, București, 1955, p. 179; Petre Diaconu, R. Popa și N. Anghelescu, *Șantierul arheologic Păciul lui Soare*, în *Materiale*, VIII, p. 411; Petre Diaconu, *Крепость X—XV в. в Пакуюл-луй Соаре в свете археологических исследований*, în *Dacia*, N. S., V, p. 198.

După piesele din prima grupă pe care le cunoaştem s-ar părea că vasele cu torţi ornamentate cu figurine zoomorfe erau de un anumit tip. Deşi nu dispunem decît de fragmente, descoperite la Garvăn-Dinogetia şi Păcuiul lui Soare, se poate afirma că aceste vase aveau un corp bombat şi se caracterizau printr-o buză înaltă, verticală sau uşor evazată şi două torţi puternice, aplatizate, cu capătul superior fixat imediat sub marginea buzei şi cel inferior aproape de mijlocul vasului. Buza şi chiar partea superioară a vasului erau decorate uneori cu baghete verticale în relief. Figurinele sînt aplicate pe partea superioară a torţilor, în sens longitudinal, botul animalului depăşind în general buza spre interiorul vasului.

Modul de reprezentare a animalelor este realist şi anumite simplificări pe care le prezintă figurinele nu se datoresc unei tendinţe de schematizare ci lipsei de îndemînare a olarului, sau dificultăţilor tehnice de redare a detaliilor. Astfel, pe cîteva torţi de la Garvăn-Dinogetia sînt aplicate mici figurine pîrînd să reprezinte mistreţi (fig. 1/2)¹. Asemănarea este sugerată de „coama” care împodobeşte jumătatea din faţă a spinării pînă la cap şi de botul care, fără a avea forma caracteristică, este exagerat de lung. Date fiind dimensiunile reduse ale figurinelor, n-au fost redată alte detalii ale capului, în afara urechilor, care sînt reprezentate prin bucăţele diforme de pastă, aplicate în locurile corespunzătoare. Coada, a cărei lungime depăşeşte proporţiile normale, este redată cu ajutorul unei fişii subţiri de pastă aplicată într-o linie sinuoasă pe aproape jumătate din lungimea spinării.

Trebuie să remarcăm că exagerarea dimensiunilor cozii se manifestă la toate tipurile de figurine din această categorie; acest amănunt trebuie avut în vedere pentru a nu ne lăsa induşi în eroare în eventuale încercări de identificare a animalelor figurate.

Pasta vaselor şi figurinelor respective este de culoare roşie şi conţine o cantitate destul de mare de nisip, uneori cu granule mari. Arderea nu este întotdeauna egală. În general, calitatea pastei nu este excepţională. Smalţul de culoare verde-măslinie, cu reflexe roşietice în anumite zone, are consistenţă şi acoperă peretele vasului atît în exterior cît şi în interior.

În ciuda anumitor stingăcii în execuţia figurinelor, ele sînt expresive şi reuşesc să sugereze destul de evident asemănarea cu modelele reale. Din ţinuta lor, se desprinde impresia de forţă caracteristică anumitor animale sălbatice în momentele de încordare.

Deosebit de figurinele de mai sus, dar făcînd parte din aceeaşi grupă, un exemplar descoperit de data aceasta la Păcuiul lui Soare pare să reprezinte un bovidu (fig. 1/1)². Silueta animalului este masivă, greoaie, cu contururi rotunjite. Maniera de lucru grosolană, sumară, fără linii precise. Capul are o formă aproape rotundă; partea sa de jos care a fost lipită de buză este ruptă. Două proeminenţe de formă aproape conică, cu orien-

¹ Exemplarul este publicat cu permisiunea lui I. Barnea, căruia îi mulţumim pe această cale; vezi şi desenele reproduse în *SCIV*, III, 1952, p. 359, fig. 11/13 şi *SCIV*, 3—4, 1953, p. 653, fig. 3/7.

² Desenul a mai fost publicat în *Materiale*, VIII, p. 411, fig. 6/2, ca reprezentînd un urs şi în *Dacia*, V, p. 498, fig. 10/1.

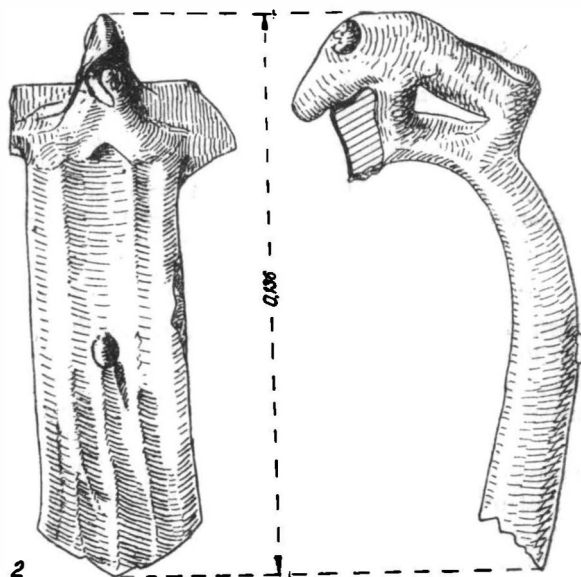
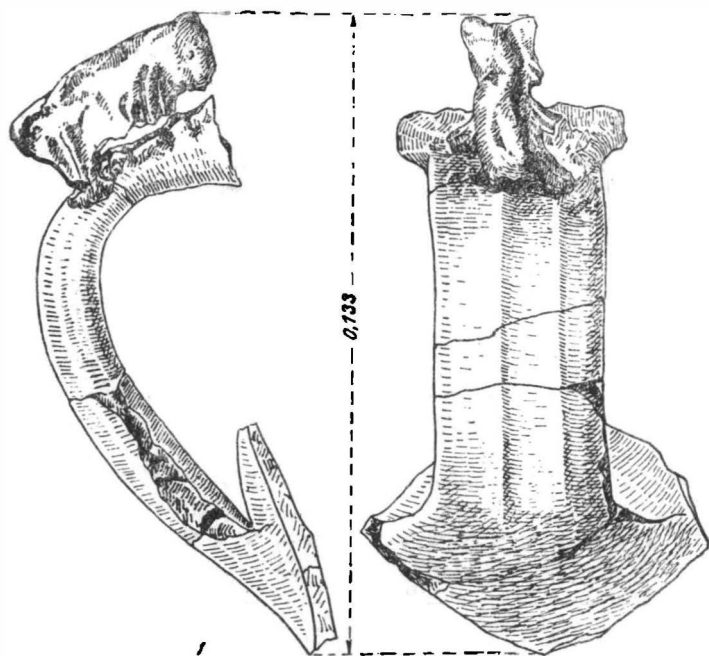


Fig. 1. — Torți de vas
cu aplice zoomorfe: 1,
Păcuil lui Soare; 2,
Garvăn (Dinogetia).

tarea frontală, pot fi urechile sau coarnele. Redarea realistă a coarnelor nu era în nici un caz posibilă din cauza friabilității materialului. Coada descrie o linie sinuoasă pe spinare, virful său ajungând pînă la cap. Figurina a fost fixată pe toarta vasului în aceeași manieră ca și cele de la Garvăn.

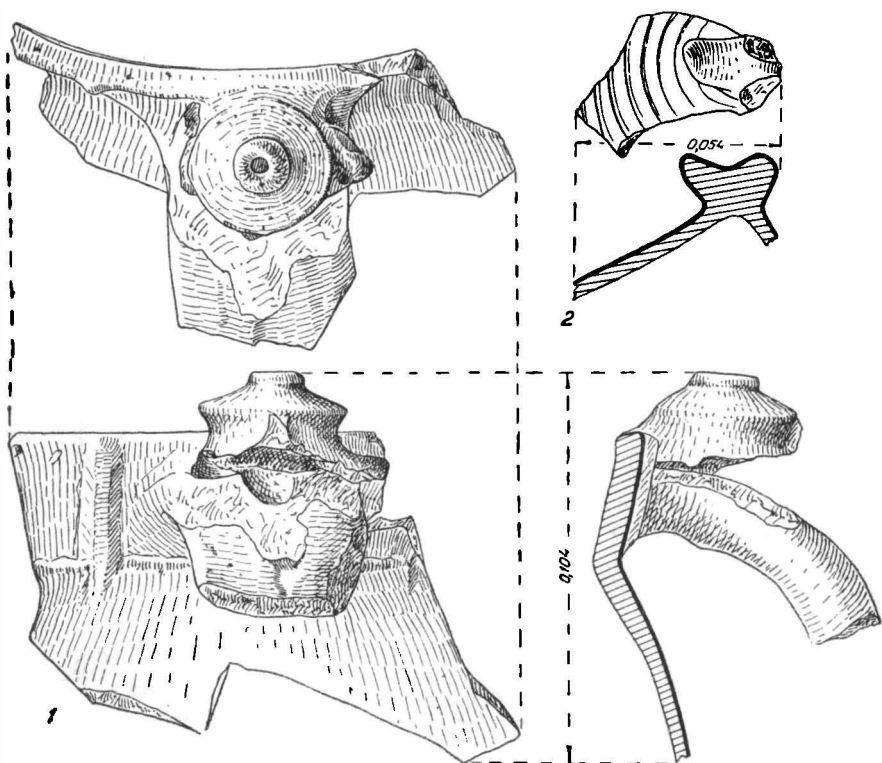


Fig. 2. — 1, fragment de vas cu aplică zoomorfa pe capătul superior al torții (Păcuilul Soare); 2, fragment dintr-un capac de vas cu apucătoare stillizată zoomorf (Păcuilul Soare).

Picioarele animalului sînt redade prin patru monturi scurte, diforme; pentru a crea impresia de înălțime și suplete, ele au fost incizate vertical, inciziile plecînd cam de la jumătatea corpului. Pasta figurinei conține o mare cantitate de nisip; arderea este inegală, miezul rămînînd cenușiu. Smălțul verde-măsliniu este de nuanță închisă.

În sfîrșit, o ultimă piesă din această categorie, descoperită tot la Păcuilul lui Soare, pare să reprezinte o broască țestoasă. Pe capătul superior al torții unui vas de același tip, a fost aplicat un buton mare, înălțat, cu muchea de sus îngroșată și gol în interior. Partea lui superioară este perforată în centru, marginile orificiului fiind reliefate. La buza butonului, orientată spre dreapta, apare o prelungire cu capătul îngroșat și rotunjit, reprezentînd probabil capul animalului, scos din carapace (fig. 2/1). Pe

partea opusă, ușor deplasată spre dreapta și spre exterior, în prelungirea torții vasului, par să mai fi existat două excrescențe (azi rupte), reprezentând probabil picioarele animalului, care ieșeau de asemenea de sub cara-

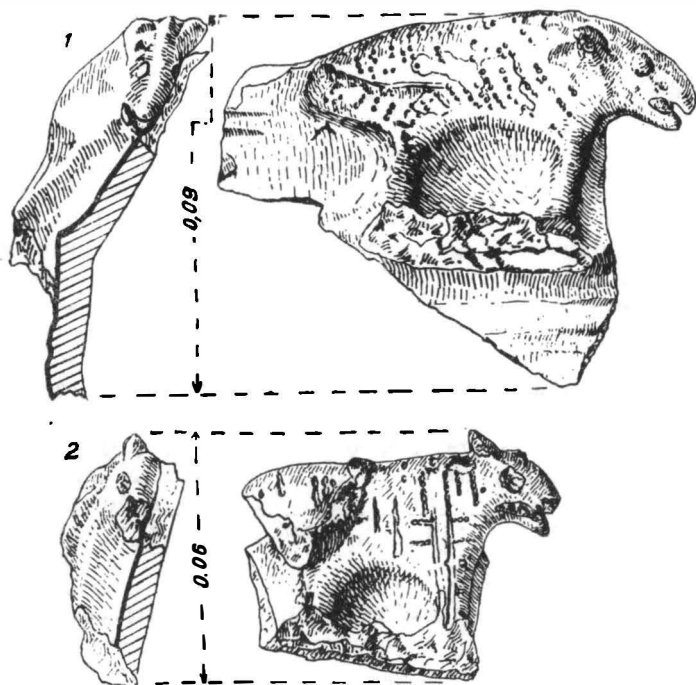


Fig. 3. — Fragmente din pereții unor vase decorate cu aplice zoomorfe (Păculul lui Soare).

pace. Pasta este de culoare cenușie și conține granule destul de mari de nisip. Smaltul verde-măsliniu a lăsat dire și în interiorul vasului.

Din cea de-a doua grupă, a figurinelor aplicate pe corpul vaselor, cunoaștem doar două exemplare, ambele provenind de la Păculul lui Soare. Primul din ele, aplicat pe un vas, care după grosimea și curbura fragmentului de perete păstrat, este probabil de dimensiuni mai mari, pare să reprezinte un mistreț (fig. 3/1)¹. Figurina a fost aplicată deasupra locului de fixare a capătului de jos al torții. Animalul este reprezentat în poziție normală, statică, fiind orientat spre dreapta. Corpul este aplatizat; picioarele, realizate prin două baghete, au fost dispuse în așa fel încât partea lor de jos să coincidă cu marginile zonei de priză a capătului torții cu peretele vasului, având astfel și un rol de consolidare. Pentru aceasta a fost însă nevoie ca picioarele din spate să fie deplasate mult înainte față de poziția lor normală, lăsând partea din spate a corpului suspendată.

¹ Vezi nota 2, p. 364 și *Dacia*, V, p. 498, fig. 10/3.

În rest, maniera de execuție este realistă. Pe toată lungimea spinării apare coama caracteristică. Capul, cu bot alungit, are ochiul drept realizat prin aplicarea unei mici pastile, iar cel stîng, de pe partea dinspre vas, incizat circular. Urechile sînt lăsate pe spate. O parte din pasta rezultată din tăietura gurii se păstrează în colțul acesteia, numai pe partea exterioară, poate simbolizînd un colț. Toată suprafața corpului, cu excepția capului și a picioarelor, este acoperită cu mici șiruri de puncte incizate cu pieptenul. Vasul a fost lucrat dintr-o pastă bună, cu nisip fin, arsă la cenușiu; smalțul verde-măsliniu are reflexe aurii.

Cel de-al doilea exemplar se păstrează lipit pe un fragment de perete mult mai mic, care nu depășește dimensiunile figurinei. Grosimea peretelui, pasta și smalțul sînt identice cu ale celui descris mai sus, dar este greu de precizat dacă avem de-a face cu părți ale aceluiași vas, sau cu fragmente din vase asemănătoare. Modul de aplicare a figurinei este identic cu al celei precedente.

Animalul reprezentat este de talie înaltă, deși picioarele sînt relativ scurte. Corpul este masiv, gîtul scurt, capul mic în raport cu corpul. Ochiul drept a fost realizat prin aplicarea unei pastile circulare, cel stîng, de pe partea invizibilă, a fost doar incizat. Urechile sînt lăsate pe spate. Coada, reprezentată de o bandă aplicată, descrie o mișcare largă pe partea dreaptă a corpului, ajungînd cu vîrfurile la jumătatea lungimii spinării. În afara capului, tot corpul este acoperit cu o rețea de incizii făcute cu pieptenul. În general, figurina sugerează asemănarea cu un bovid (fig. 3/2)¹.

Din cea de-a treia grupă, a figurinelor zoomorfe aplicate pe capace de vase, cunoaștem tot două exemplare. Primul dintre ele, aplicat pe un fragment ceramic rupt după conturul său, reprezintă un cap de animal ce poate fi identificat cu un elefant (fig. 4/3)². La prima vedere, dat fiind că fragmentul pe care e aplicat capul este perforat în centru, comunicînd cu interiorul capului care este gol și respectiv cu orificiul gurii, s-ar putea crede că avem de-a face cu un tub de scurgere al unui vas. La o cercetare mai atentă, observînd urmele roții olarului, vedem că punctul de începere a lucrului coincide cu centrul curburii fragmentului pe care e aplicat capul animalului. Aceasta ne face să presupunem că aplica zoomorfă îndeplinea rolul mînerului unui capac de dimensiuni destul de mari; gaura din centrul capacului este probabil practică ulterioară. Deși deteriorat, capul de elefant oferă suficiente trăsături caracteristice. Urechile, de o mărime neobișnuită pentru alt animal, au aceeași înălțime cu capul și formă aproape semicirculară; orificiile sînt reprezentate simbolic prin două creștături verticale. Ochii migdalați sînt dispuși tot vertical, marginile și pupilele fiind aplicate. În partea de jos a capului, pe laturi, se păstrează locul de pornire al fildeșilor, reliefați și cu marginile marcate de incizii; restul a fost rupt. Direcția fildeșilor este aproape

¹ Vezi mai sus, nota 2, p. 364 și *Dacia*, V, p. 498, fig. 10/2.

² Piesa a fost descoperită în timpul unei apropieri de Ostrov (r. Adamchisl) și face parte din colecțiile Muzeului de Istorie din Brăila (inv. 881). Permisunea de a o publica, împreună cu exemplarele similare din acest muzeu, ne-a fost acordată de Florian Anastasiu, directorul muzeului, căruia îi mulțumim și pe această cale.

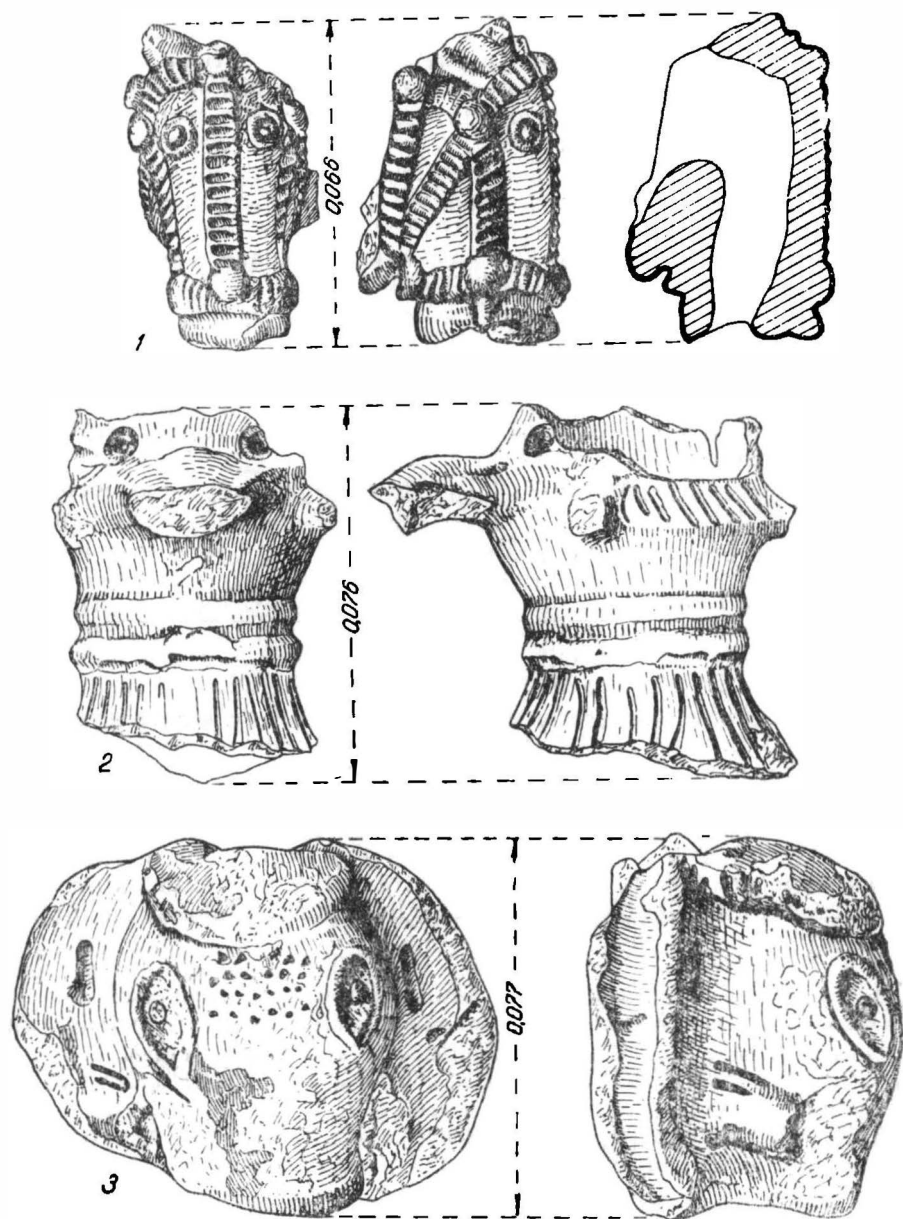


Fig. 4. — 1, tub de scurgere de ulcior (Capidava); 2, fragment din gîtul unui ulcior (Garvăn-Dinogetia); 3, apucătoare de capac în formă de cap de elefant (Ostrov. r. Adamclisi).

perpendiculară pe verticala capului. Din cauza pastei, care este fină și moale, la prima vedere, terminația botului pare normală; prin cercetare atentă, se poate însă vedea că linia actuală constituie în realitate o ruptură netezită prin rulare. Astfel nu se pot preciza dimensiunile și poziția trompei care în mod normal trebuia să existe în continuare. Pe frunte, apare un briu aplicat, cu incizii transversale (în cea mai mare parte șterse), reprezentând probabil o curea cu aplice metalice. Dedesubt, între ochi, au fost incizate în șiruri regulate care formează o zonă rectangulară, mici triunghiuri. Probabil aceste elemente constituie un gen de harnașament. Pasta este, cum am mai spus, foarte fină și moale, de culoare cenușie-gălbui; smălțul verde-măsliniu cu o nuanță deschisă.

Al doilea exemplar din această grupă, provenind de la Păcuiul lui Soare, este reprezentat printr-un căpăcel de forma aproape conică, terminat cu un cap de animal stilizat (fig. 2/2). Capacul este în stare fragmentară, iar capul de animal are și el partea de sus ruptă. Pasta conține granule mari de nisip și este de culoare roșiatică. Smălțul acoperă numai reprezentarea zoomorfă.

Pentru cea de-a patra grupă tipologică, dispunem de asemenea de două piese. Prima dintre ele, probabil tubul de scurgere al unui ulcior, reprezintă un cap de cal cu harnașamentul respectiv, realizat într-o manieră extrem de realistă și descoperit la Capidava¹ (fig. 4/1, 5/1). Capul este desprins de restul vasului pe linia unde ar fi trebuit să înceapă gîtul. Este gol în interior și are gura deschisă pentru a lăsa apa să curgă. Ochii sînt redați prin două pastile circulare, cu pupila reliefată. După cum arată fragmentul păstrat din urechea dreaptă, urechile erau ușor înclinate pe spate. Căpăstrul, realizat prin aplicarea unor benzi de lățime și grosime egală, a fost lucrat cu multă atenție. Forma sa este identică cu a unor tipuri folosite și azi (fig. 4/1).

Incizarea transversală a „curelelor” este făcută probabil în scopul de a arăta că modelul real era placat cu aplice metalice dreptunghiulare. Tot aplice metalice reprezintă și pastilele circulare care marchează toate punctele de intersecție a „curelelor”. La capătul celor laterale, banda aplicată se îngustează, venind pînă la marginea gurii, probabil cu intenția de a reda zăbala. În punctul de întîlnire al „curelei” care înconjoară gîtul cu cea care traversează în diagonală părțile laterale ale capului s-a redat veriga, care este folosită în cazul cînd animalul este prizonit.

Capul de cal este lucrat dintr-o pastă compactă, cu nisip foarte fin, arsă egal la roșu. Smălțul verde-măsliniu are o nuanță închisă.

Cea de-a doua piesă din această grupă este reprezentată printr-un gît de ulcior păstrat fragmentar, stilizat în formă de cap de pasăre (fig. 4/2, 5/2), descoperit în așezarea feudală timpurie de la Garvăn². Este vorba probabil de o pasăre de baltă, cu ciocul redat convențional prin unica toartă a vasului. Ochii, dispuși foarte aproape de marginile tortii, sînt realizați prin imprimare. Pe linia ciocului au fost executate

¹ Piesa se găsește tot în Muzeul de istorie din Brăila (inv. 968); informațiile privitoare la condițiile de descoperire le-am primit de la R. Florescu, autorul săpăturii.

² Fragmentul se găsește în Muzeul de istorie din Brăila (inv. 880).

trei proeminente (două pe părțile laterale și una în spate), reprezentând probabil „urechile” și motiful caracteristic acestor specii de păsări. După fragmentul păstrat nu se poate preciza forma respectivului ulcior, dar după toate probabilitățile n-a fost o formă deosebită. Pasta fragmentului conține nisip fin și are o culoare cărămizie-gălbuie. Smaltul, verde-măsliniu, are o nuanță închisă; dire de smalt s-au scurs și în interiorul vasului.

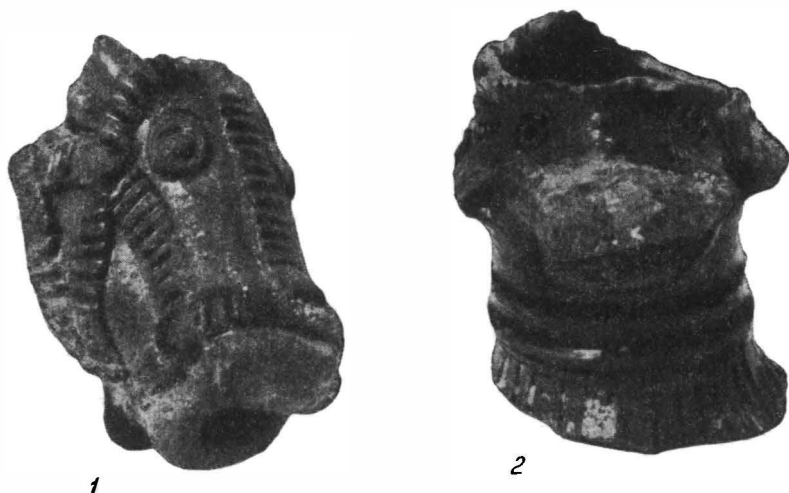


Fig. 5. — 1, tub de scurgere de ulcior (Capidava); 2, fragment din gttul unui ulcior (Garvân-Dinogetia).

În sfârșit, din ultima grupă a vaselor zoomorfe se semnalează descoperirea la Garvân (Dinogetia) a unui vas în formă de pasăre, acoperit cu același smalt verde-măsliniu ¹.



Elementele comune ceramicii prezentate în aceste diverse grupe sînt, pe de o parte, smaltul verde-măsliniu, care apare constant, pe de altă parte, descoperirea tuturor exemplarelor provenind din cercetări sistematice în contexte datînd din sec. XI ². Mai ales primul dintre aceste elemente a jucat un rol important în emiterea uneia din ipotezele referitoare la originea ceramicii cu reprezentări zoomorfe. Pornind de la constatarea general acceptată că elementul zoomorf, în decorarea ceramicii, a apărut inițial la triburile sarmatice vechi și s-a păstrat în unele regiuni ale U.R.S.S. pînă în epoca contemporană ³, I. Barnea ajunge la concluzia

¹ I. Barnea, *Relațiile dintre...*, p. 652 și fig. 3/3.

² P. Diaconu, *op. cit.*; informații de la R. Florescu pentru exemplarul de la Capidava; Gh. Ștefan și colaboratori, *op. cit.*, p. 365.

³ În acest sens, vezi articolul lui K. M. Skalon, *Изображение животных на керамике*, în *Труды отдела истории первобытной культуры*, I (Государственный Эрмитаж), Ленинград, 1941.

că reprezentările zoomorfe de pe vasele din sec. XI de la Dunărea de jos reflectă o influență sarmatică¹. Considerînd că ceramica smălțuită este o ceramică de import, produsă de diversele centre bizantine, autorul citat indică drept loc de origine a ceramicii smălțuite cu reprezentări zoomorfe centrele bizantine din nordul Mării Negre², știut fiind că în primele secole ale erei noastre Chersonesul a fost una din regiunile producătoare de ceramică cu decor zoomorf³. Astfel prezentată, ipoteza oferă avantajul de a limita influența sarmatică în sine la regiunile din nordul Mării Negre, prezența ei în așezările de pe malul Dunării nemaiavînd în acest caz, decît cel mult semnificația unui comerț cu regiunile respective.

O atare precizie ar prezenta o importanță deosebită, avînd în vedere că abordînd recent aceeași problemă, Petre Diaconu pune în legătură ceramica cu figurine zoomorfe din sec. XI cu o prezență alanică efectivă la Dunărea de jos, în această perioadă⁴. Evident, această ipoteză este cu atît mai atrăgătoare cu cît un asemenea eveniment este semnalat de sursele istorice abia la sfîrșitul sec. XIII⁵.

Trebuie să precizăm că în ambele cazuri, cercetătorii nu utilizează analogii directe, bazate pe materiale contemporane, ci argumentul, ce-i drept valabil, al conservării tradiției vaselor cu torți zoomorfe la sarmați, de-a lungul secolelor, analogiile în sine fiind anacronice⁶. Lucrul nici nu este de altfel posibil, deoarece în literatura de specialitate din U.R.S.S. și R.P. Bulgaria nu sînt publicate, după cîte știm, materiale care să permită o comparație. Astfel, în publicațiile de specialitate bulgare apare un singur exemplar provenind de la Pliska, oarecum asemănător cu cele de la Dinogetia, dar aplicat pe ceramică cenușie, nesmălțuită și datînd cu cel puțin un secol mai devreme⁷. Cît privește publicațiile sovietice, deși nu ne oferă analogii directe, conțin o serie de indicații care trebuie avute în vedere în discutarea problemei.

În primul rînd, trebuie reținut faptul că figurinele utilizate în general ca torți la vasele sarmatice nu aveau un simplu rol ornamental, ci o profundă semnificație magică-religioasă, avînd menirea de a feri conținutul vaselor de spiritele rele⁸. Acest lucru este documentat atît arheologic, prin prezența cu precădere a acestor vase în cimitire⁹, cît și etnografic, tradiția păstrîndu-se de exemplu în Daghestan pînă la începutul sec. XX¹⁰. Dat fiind rolul important pe care credințele i-l atribuiau, elementul zoomorf apare masiv și pe diverse categorii de vase¹¹, la triburile sarmatice. Dacă, după toate probabilitățile, credința respectivă s-a propagat de-a lungul

¹ I. Barnea, *Elemente de cultură...*, p. 213.

² Idem, *Byzance...*, p. 179.

³ K. M. Skalon, *op. cit.*, p. 216.

⁴ P. Diaconu, *op. cit.*, p. 498.

⁵ Cf. *Recherches sur Vicina el Cetatea Albă*, București, 1935, p. 40.

⁶ Exemplarele oarecum asemănătoare publicate de K. M. Skalon și utilizate ca analogi. de I. Barnea în articolul din *Studii și referate*, sînt date în primele secole ale erei noastre.

⁷ St. Stancev, *Хекрополът до Нова Пазар*, p. 69–71, fig. 10/6, 7.

⁸ K. M. Skalon, *op. cit.*, p. 215.

⁹ *Ibidem*, p. 217.

¹⁰ *Ibidem*, p. 183.

¹¹ *Ibidem*, p. 217.

secolelor în forma sa inițială, despre execuția figurinelor zoomorfe nu se poate spune același lucru. Spre deosebire de primele secole ale erei noastre, când execuția lor era cit se poate de realistă, trebuie avut în vedere că în perioada tîrzie, începînd aproximativ din sec. VIII, reprezentarea figurinelor zoomorfe este din ce în ce mai schematică¹. Sub acest raport, constatăm că între figurinele prezentate aici și exemplarele descoperite în complexe cert alanice din sec. XI—XII² nu există nici cea mai mică asemănare. Pe de altă parte, în aceeași perioadă, se semnalează în unele centre orășenești din vechea Rusie dezvoltarea unei producții ceramice cu forme sau decor zoomorf, executat într-o manieră realistă, unele exemplare fiind smălțuite³. Bazîndu-se pe adevărul general acceptat că la origine ceramica cu reprezentări zoomorfe este sarmatică, unii autori atribuie acest nou curent apărut în producția de ceramică unei influențe sarmatice⁴. Este însă cel puțin ciudat faptul că se admite ca motiv de inspirație al unor piese de execuție net realistă, o categorie asemănătoare, ce-i drept, dar ajunsă la stilizare prin degenerare în timp. Se pune întrebarea dacă centrul de influență trebuie căutat în lumea sarmatică și nu în altă parte. În acest sens, atragem atenția că în săpăturile de la Corynth au fost descoperite vase cu smălț verde-măsliniu, datînd din sec. X—XI, cu reprezentări zoomorfe și antropomorfe, executate într-o manieră realistă⁵. Este vorba de vase care după toate probabilitățile n-au fost importate din centrele nord-pontice, iar influența sarmatică directă credem că nici nu mai trebuie pusă în discuție. Nu trebuie să uităm că stilurile animaliere caracteristice orientului au pătruns în Bizanț încă din perioada timpurie, o dată cu celelalte influențe orientale asimilate de civilizația bizantină⁶. Este sigur pe de altă parte că, aici și în această vreme, aceste figurine nu mai aveau decît un rol pur decorativ. E puțin probabil ca lucrurile să se fi prezentat altfel la Dunărea de jos; o dovadă pare s-o constituie asocierea figurinelor cu smălțul, care dădea ceramicii respective un caracter de lux. Deși există părerea că tehnica smălțuirii ar fi fost cunoscută și de olarii locali⁷ — lucru care nu este imposibil — pînă în prezent nu avem nici o dovadă sigură în acest sens. În mod normal, dacă ar fi existat o producție de vase smălțuite în Dobrogea secolelor X—XII, acestea ar fi trebuit în orice caz să aibă o mai largă răspîndire în așeză-

¹ E. T. Kastanaian, *Сарматские сосуды из Туритаки с ручками в виде животных*, în SA, XV, 1951, p. 255.

² Vezi V. A. Kuznetov și O. V. Miloradovici, *Археологические исследования в Северной Осетии в 1958.*, în KS, 84, 1961, p. 105, fig. 37/3,6; S. S. Kussaeva, *Некоторые итоги археологических раскопок катакомбного могильника в станице Змейской*, în *Известия Северо-осетинского научно-исследовательского Института*, V-XVI, 1956.

³ O. S. Novanskaia, *Гончарное дело города Балеара*, în MIA, 42, p. 344—345; vezi și A. V. Varganov, *Из ранней истории Суздаля*, (IX—XIII вв.), în KS, XII, 1946, p. 130.

⁴ O. S. Novanskaia, *op. cit.*, p. 345.

⁵ Ch. H. Morgan, II, *Corynth*, Cambridge, Massachusetts, 1942, pl. I, II.

⁶ În acest sens, vezi *Early Christian and Byzantine Art (The Walters art gallery)*, Baltimore, 1947.

⁷ R. Florescu, *Note despre olăria smălțuită din sec. X—XII*, în SCIA, 1—2, 1956, p. 291.

rile de pe Dunăre și eventual să treacă Dunărea spre nord¹. Este adevărat că unele din figurinele prezentate aici sînt de o factură destul de modestă, atît ca execuție cît și ca pastă, în schimb altele exclud, aproape posibilitatea unei realizări locale (capul de cal și cel de elefant). Cît privește capul de elefant, în afara faptului că este executat într-o tehnică superioară, indică cu certitudine un centru de producție străin, un centru situat într-o zonă unde motivul real de inspirație era accesibil. Aceasta ne face să presupunem că filiera prin care acest exemplar și altele, de factură superioară, au pătruns la Dunărea de jos a fost cea sudică, locul lor de origine fiind centrele imperiului Bizantin.

Cunoaștem prea puțin realitățile din așezările bizantine din Crimeea, pentru a precizia măsura în care ele înseși produceau ceramică smălțuită cu reprezentări zoomorfe, dar reamintim că pentru a realiza figurine de realismul celor prezentate, meșterii de acolo ar fi trebuit să-și caute motivele de inspirație cu cîteva secole în urmă, ceramica alanică contemporană avînd cu totul alte caracteristici.

Este mult mai probabil ca influența realistă care se manifestă la vasele de la Corynth, și probabil și din alte centre ale Bizanțului, să se fi răsfrînt asupra centrelor de la periferia imperiului. În acest caz, atît exemplarele de la Dunărea de jos cît și cele din anumite puncte ale U.R.S.S. n-ar constitui decît reflexul unui curent ornamental venit prin filieră bizantină și neavînd nici o legătură cu lumea sarmatică.

D. VILCEANU

ЗООМОРФНЫЕ ИЗОБРАЖЕНИЯ НА КЕРАМИКЕ XI В. В НИЖНЕДУНАЙСКОЙ ОБЛАСТИ

РЕЗЮМЕ

К наиболее хорошо изученным археологическим материалам, найденным на раннефеодальных поселениях в Добродже (Гарвэн-Дио-гетия, Капидава, Пакуюл луй Соаре), относится и ряд фрагментов керамики с зооморфными изображениями. Все эти фрагменты покрыты оливково-зеленой глазурью и датируются XI в. н.э. При их изучении выяснилось, что зооморфные изображения помещались на верхнем конце ручек сосудов (рис. 1/1,2 и 2/1), на тулове сосудов над нижним концом ручки (рис. 3/1,2) и на крышках сосудов (рис. 2/2 и 4/3); кроме того, существовали сосуды частично или полностью зооморфной формы (рис. 4/1,2 и прим. 1, стр 371). Говоря о сосудах с таким орнаментом, некоторые исследователи считают, что они отражают сарматское влияние, так как известно, что традиция сосудов с зооморфными ручками

¹ Menționăm că în așezările din această epocă de la nord de Dunăre nu se semnalează prezența ceramicii cu smalț verde-măsliniu în afara citorva fragmente smălțuite, de o factură deosebită de a ceramicii similare din Dobrogea, descoperite la Bucov (inf. M. Comșa).

бытовала у сарматов с первых веков нашей эры. Это влияние осуществлялось либо через византийские центры Северного Причерноморья (прим. 1, стр. 372), либо передавалось непосредственно, как элемент материальной культуры, принадлежащий аланской группе, находившейся в это время в нижнедунайской области (прим. 4, стр. 372).

Однако этому предположению противоречат следующие обстоятельства:

1 — Вышеуказанная категория керамики известна, во всяком случае в настоящее время, только на поселениях, где встречаются многочисленные элементы византийской культуры.

2 — Зооморфные изображения на сарматских сосудах XI в. (аланы) схематизированы до максимума в результате эволюции от реалистического изображения к схематическому.

3 — В некоторых южных византийских центрах (Коринф) встречаются сосуды с реалистическими зооморфными изображениями. Они являются наиболее близкими аналогиями описанных экземпляров.

4 — Среди описанных предметов есть и изображение головы слона на крышке сосуда (рис. 4/3). Это указывает на то, что место производства было скорее на юге, а не в Северном Причерноморье.

В заключение можно предположить, что эти изображения не имеют ничего общего с сарматскими изображениями; они являются отражением восточных влияний в римском и византийском искусстве в орнаментике керамики. До тех пор пока не будет доказано противоположное, остается предположить, что этот тип сосудов проник в нижнедунайскую область южным путем или, в худшем случае, является отражением южного влияния.

ОБЪЯСНЕНИЕ РИСУНКОВ

Рис. 1. — Ручки амфор с зооморфными аппликами: 1, Пăкуйл луй Соаре; 2, Гарвэн (Диногетия).

Рис. 2. — 1, фрагмент сосуда с зооморфной аппликой на верхнем конце ручки (Пăкуйл луй Соаре); 2, фрагмент крышки сосуда с стилизованными зооморфными ручками (Пăкуйл луй Соаре).

Рис. 3. — Фрагменты стенок сосудов, украшенных зооморфными аппликами (Пăкуйл луй Соаре).

Рис. 4. — 1, желобок для стока от венчика кувшина (Капидава); 2, фрагмент горлышка кувшина (Гарвэн-Диногетия); 3, ручка крышки в виде головы слона (Остров, р-н Адамклиси).

Рис. 5. — 1, желобок для стока от венчика кувшина (Капидава); 2, фрагмент горлышка кувшина (Гарвэн-Диногетия).

REPRÉSENTATIONS ZOOMORPHES SUR LA CÉRAMIQUE DU XI^e SIÈCLE, DANS LA RÉGION DU BAS-DANUBE

RÉSUMÉ

Parmi les matériaux archéologiques découverts dans les stations de Dobrogea du haut moyen âge, explorées plus intensivement (Garvăn-Dinogetia, Capidava, Păcuil lui Soare), on compte une série de fragments

céramiques à représentations zoomorphes. Tous sont recouverts d'un émail vert-olive et datent du XI^e siècle de notre ère. Ces figurines zoomorphes étaient appliquées à l'extrémité supérieure des anses de certains vases (fig. 1/1,2 et 2/1), sur le corps des vases, au-dessus de l'extrémité inférieure de l'anse (fig. 3/1,2), et sur des couvercles (fig. 2/2 et 4/3). Il y avait également des vases partiellement ou entièrement modelés en forme d'animaux (fig. 4/1,2 et note 1, page 371). Pour ce qui est de l'origine des vases à représentations zoomorphes, certains auteurs ont estimé qu'ils accusent une influence sarmate, car la tradition des vases à anses zoomorphes connue chez les Sarmates a longtemps persisté. Cette influence était transmise soit par les centres byzantins du nord de la mer Noire (note 1, page 372) soit directement, en tant qu'élément de culture matérielle appartenant à un groupe d'Alains, présent dans la région du Bas-Danube à cette époque (note 4, page 372).

Cette hypothèse peut être combattue par les objections suivantes :

1. Jusqu'ici du moins, cette catégorie céramique n'est connue que dans des stations où apparaissent de nombreux éléments de la culture matérielle byzantine.

2. Les représentations zoomorphes des vases sarmates, survivant au XI^e siècle chez les Alains, sont schématisées au maximum.

3. Dans certains centres byzantins du sud (Corynthe), on trouve des vases à représentations zoomorphes exécutées, par contre, d'une manière réaliste. Ce sont là les analogies les plus proches pour les exemplaires étudiés.

4. Parmi nos pièces citons aussi la représentation d'une tête d'éléphant sur un couvercle de vase (fig. 4/3). Ceci dénote de même un centre de production situé bien plutôt dans le sud, qu'au nord du Pont Euxin.

En conclusion, il faut supposer que ces représentations n'ont rien de commun avec celles rencontrées chez les Sarmates ; elles constituent une transposition des influences orientales de l'art romain et byzantin dans le décor de notre céramique. Jusqu'à preuve contraire, on doit supposer que ce type de vase, tel quel, apparaît dans la région du Bas-Danube en venant du sud. À la rigueur il pourrait représenter seulement le reflet des influences méridionales.

LÉGENDE DES FIGURES

Fig. 1. — Anses de vase à appliques zoomorphes. 1, Păcuil lui Soare, 2, Garvăn (Dinogetia).

Fig. 2. — 1, fragment de vase à applique zoomorphe sur l'extrémité supérieure de l'anse (Păcuil lui Soare) ; 2, fragment d'un couvercle de vase à poignée stylisée à l'aide d'éléments zoomorphes (Păcuil lui Soare).

Fig. 3. — Fragments de la panse de vases décorés d'appliques zoomorphes (Păcuil lui Soare).

Fig. 4. — 1, goulot de cruche (Capidava) ; 2, fragment de col d'une cruche (Garvăn-Dinogetia) ; 3, poignée de couvercle en forme de tête d'éléphant (Ostrov, district d'Adamclisi).

Fig. 5. — 1, goulot de cruche (Capidava) 2, fragment d'un col de cruche (Garvăn-Dinogetia).