

DEPOZITUL DE OBIECTE DE BRONZ DE LA MIERCUREA-CIUC

DE

SZÉKELY ZOLTÁN

În vara anului 1966, în hotarul oraşului Miercurea-Ciuc (jud. Harghita), cu ocazia exploatării unei cariere de piatră, explozia a adus la suprafaţă un depozit de obiecte de bronz. Obiectele de bronz au fost adunate de pe o rază de 150 m de la locul exploziei.

Kerezi Andrei, membru al cercului muzeului din Miercurea-Ciuc, aflând de descoperire, a înştiinţat pe directorul Muzeului sus-amintit şi amândoi, deplasându-se la faţa locului, au achiziţionat de la muncitori patru obiecte de bronz¹. Mai târziu au mai fost predate încă două piese.

Locul descoperirii se află la răsărit de oraş, pe panta nordică a unui deal, cunoscut sub denumirea de „Suta”. Terenul a fost cercetat de János Pál, directorul muzeului din Miercurea-Ciuc, dar în afară de obiectele adunate de muncitori nu s-au mai găsit altele. Nu s-au observat nici urme de aşezare, nici fragmentele vreunui vas în care să fi fost ascunse obiectele de bronz. Din inventarul acestui depozit fac parte patru celturi, o seceră, un vîrf de lance cu tub de înmănuşare şi o daltă. Obiectele se află în colecţia muzeului din Miercurea-Ciuc (nr. de inv. 277 — 281, 2174 — 2175).

DESCRIEREA OBIECTELOR

1. Celt cu secţiunea ovală şi cu toartă, din care lipseşte din vechi un mic fragment; corpul este înalt şi zvelt, cu gura dreaptă şi îngroşată; la partea opusă torţii are o ieşitură de la turnat în formă de cioc; tăişul este puţin lăţit şi drept. Tubul de înmănuşare este întărit pe feţele late cu benzi groase care pornesc de la muchiile tăişului, îngustîndu-se spre margine. Aceleaşi benzi întărite se găsesc şi pe părţile laterale. Prezintă urme de ciocănire de la finisare.

¹ Pe această cale mulţumesc colegului János Pál, directorul muzeului din Miercurea-Ciuc, pentru informaţiile date şi pentru cedarea spre publicare a acestui depozit.

Patină bună, verde închis. Pe laturile înguste ale celtului, cusătura de la turnat a fost ciocănită. Celtul a fost turnat în formă bivalvă, de

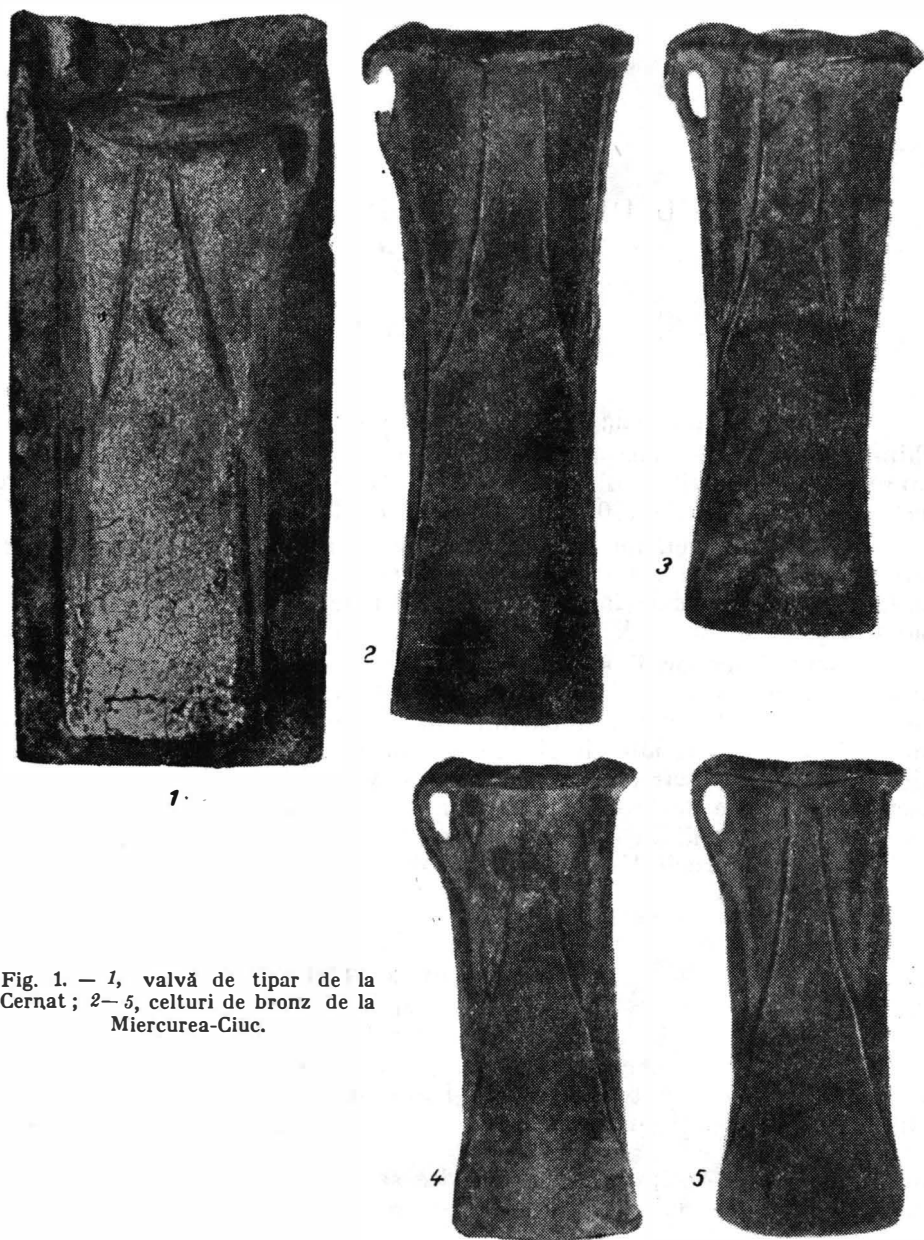


Fig. 1. — 1, valvă de tipar de la Cernat; 2—5, celturi de bronz de la Miercurea-Ciuc.

piatră sau din lut. Dimensiuni: lungimea 15,3 cm; diametrele interioare ale gurii $3 \times 2,5$ cm; adâncimea găurii de înmănușare 8 cm; lățimea tăișului 4,7 cm (nr. inv. 279) (fig. 1/2 și 3/4).

2. Celt de același tip, ceva mai mic, păstrat parțial; patină bună, verde închis. Dimensiuni: lungimea 13,6 cm; diametrele interioare ale gurii $3,3 \times 2,5$ cm, adâncimea găurii de înmănușare 6,5 cm, lățimea tăișului 5,4 cm (nr. inv. 2 174) (fig. 1/3 și 3/3).

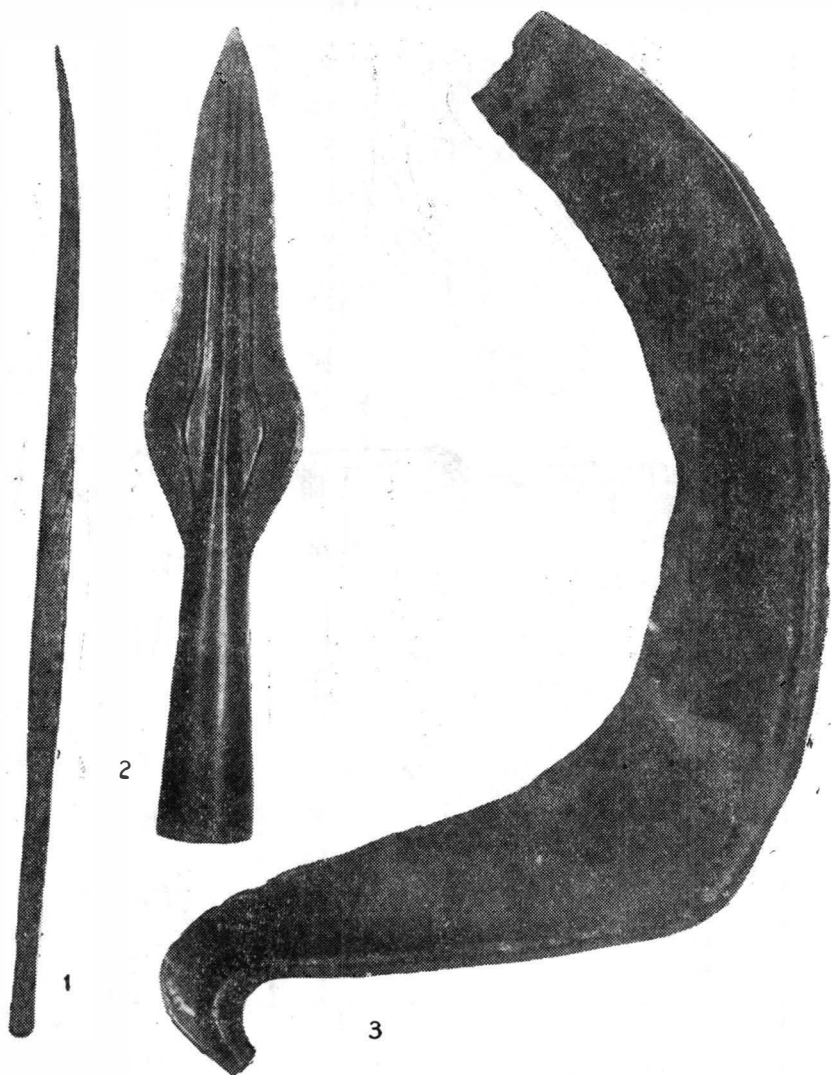


Fig. 2. — Daltă, vîrf de lance și seceră de bronz de la Miercurea-Ciuc.

3. Celt de același tip, dar de mici dimensiuni. Patină bună, verde închis, care a fost îndepărtată în bună parte. Dimensiuni: lungimea 10,5 cm; diametrele interioare ale gurii $2,7 \times 2,3$ cm; adâncimea găurii de înmănușare 5,7 cm; lățimea tăișului 4,3 cm (nr. inv. 281) (fig. 3/2—2a).

4. Celt de același tip și de aceleași dimensiuni. Turnat probabil în același tipar; patina bună verde închis. Dimensiuni: lungimea 10,2 cm;

diametrele interioare ale gurii $2,7 \times 2,5$ cm; adâncimea găurii de înmănuşare 5,7 cm; lăţimea tăişului 4,2 cm (nr. inv. 280) (fig. 3/1).

5. Seceră mare cu cîrlig; lama este arcuită şi netedă pe dos. Marginea este puternic îngroşată, iar tăişul ciocănit. Piesa a fost turnată

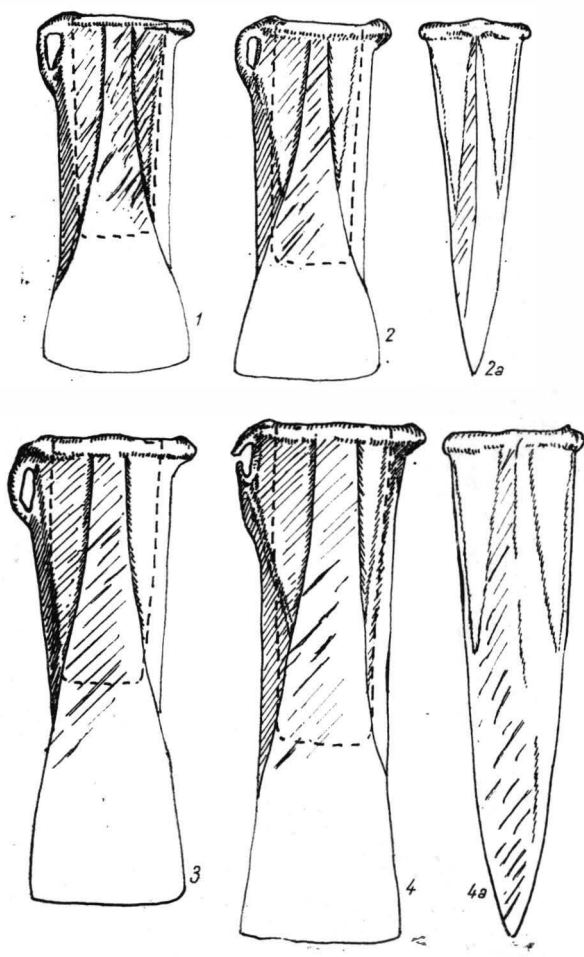


Fig. 3. — Celturi de bronz de la Miercurea-Ciuc.

într-un tipar monovalv. Lipsă din vechi vârful cîrligului. Vîrfurile lamei au fost rupte cu ocazia descoperirii. Patina este de culoare verde închis. Dimensiuni: lungimea spinării pe coardă 12,5 cm; lăţimea maximă a lamei 4,8 cm, iar în dreptul minierului 2,3 cm (nr. inv. 2 175) (fig. 2/3 şi 4/2).

6. Virf de lance. Lama este în formă de frunză, lăţindu-se spre tubul de înmănuşare. Nervură mediană puternică şi încadrată de două îngroşări care urmăresc forma lăncii. Marginile lamei sînt ciocănite. Tubul de înmănuşare are o gaură, ca lemnul să poată fi fixat cu un cui.

Piesa este acoperită cu o patină foarte bună, de culoare verde închis. Dimensiuni : lungimea maximă 17,7 cm ; lăţimea maximă a tubului de fixare 1,6 cm (nr. inv. 278) (fig. 2/2 şi 4/1).

7. Daltă lucrată dintr-o bară cu secţiunea dreptunghiulară care se înmănuşează ; un capăt este ascuţit şi îndoit, iar celălalt are secţiunea ovală

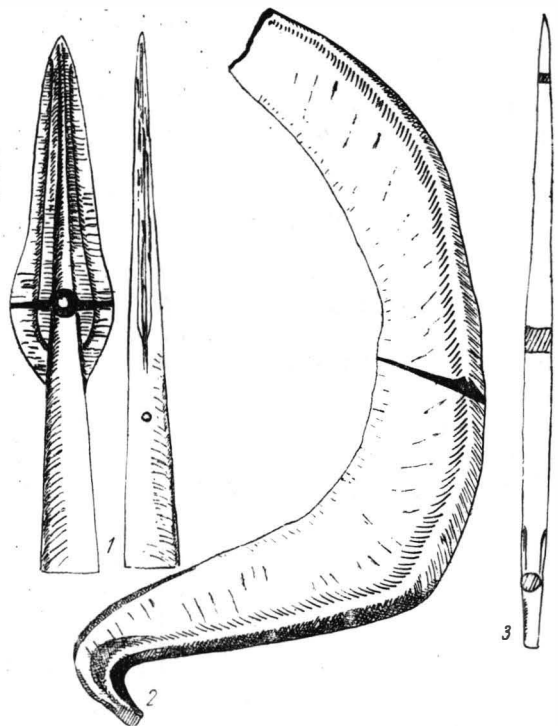


Fig. 4. — Vîrf de lance, seceră de bronz şi daltă de la Miercurea-Ciuc.

şi se termină cu două faţetări de daltă. Pe tot corpul se observă urme clare de ciocănire şi de pilire. Este acoperită cu o patină foarte bună de culoare verde închis. Dimensiuni : lungimea 21 cm, grosimea maximă 1,7 cm (nr. inv. 277) (fig. 2/1 şi 4/3).

Încadrarea cronologică a depozitului de bronz de la Miercurea-Ciuc se poate face pe baza analogiilor pe care le prezintă, mai ales celurile, cu alte descoperiri de depozite de bronzuri de pe teritoriul României. Celurile cu gura dreaptă şi îngroşată, cu corp înalt şi zvelt sînt cunoscute din inventarul depozitelor şi din descoperiri izolate din Transilvania, din R. P. Ungară şi din regiunile de dincolo de Carpaţi. Aria lor de răspîndire este mai mult în Transilvania şi aparţin tipului vechi transilvănean. Exemplarele de la Miercurea-Ciuc înfăţişează două variante. Prima variantă, decorată pe feţele laterale cu o bandă în relief mai lată (fig. 1/2—3), are analogii cu celurile din depozitul de la Uriul de Sus², Drajna

² M. Roska, în *ACMI*, 1930—1931, fig. 2/1 ; idem, *Repertorium*, p. 87, fig. 107/1.

de Jos ³, cu descoperirile răzlete de la Augustin ⁴, Drag ⁵ și Buciumi ⁶. Varianta a doua, cu banda în relief mai îngustă (fig. 1/4—5), are analogia cea mai perfectă în celul nr. 27 din depozitul de la Drajna de Jos ⁷ și în cele de la Vădașd ⁸ și Rebrîșoara ⁹. Acest tip de celt se încadrează la sfîrșitul epocii bronzului și la începutul primei vîrste a fierului ¹⁰. Această încadrare se întemeiază pe o jumătate de valvă de tipar a acestui tip de celt, descoperită la Cernat (jud. Covasna), în cursul săpăturilor executate în anul 1963. Tiparul a fost descoperit într-o locuință și a fost însoțit de un material ceramic datat la sfîrșitul epocii bronzului (fig. 1/1).

Secera cu cîrlig subțiat și arcuit semicircular, cu lama lată și cu partea opusă tăișului îngroșată, apare deseori însoțită de culturile de tip vechi ardelean și este considerată ca originară din Transilvania ¹¹. Acest tip de seceră, însoțit de celul de tip transilvănean, este cunoscut din depozitele de la Vădașd ¹², Țicud ¹³, Turia de Jos ¹⁴, iar în afară de briul Carpaților, din depozitele de la Drajna de Jos ¹⁵, de la Bazia Nouă ¹⁶ și Ilișeni ¹⁷.

Vîrfurile de lance în formă de frunză lobată, cu tub de înmănușare și cu nervuri în relief pe lamă, are o largă răspîndire nu numai în Transilvania, dar și în Ungaria și Cehoslovacia și datează de la sfîrșitul epocii bronzului și de la începutul epocii fierului. Așa sînt descoperirile din Transilvania, din depozitul de la Moci ¹⁸, din Ungaria din cultura cîmpurilor de urne ¹⁹, iar din Cehoslovacia din mormîntul de incinerare de la Čaka ²⁰. Acest tip de lance e considerat ca originar din Bazinul Carpatic ²¹. Dalta făcută din bară cu secțiunea de înmănușare pătrată se găsește mai rar în depozitele de obiecte de bronz.

Depozitul de la Miercurea-Ciuc face parte din grupa depozitelor de tip Uriu-Domănești și datează de la sfîrșitul epocii bronzului ²² (Br. D). Acest tip de depozite de bronzuri este atribuit purtătorilor culturii Wie-

³ *Inventaria Archaeologica. Dépôts de l'âge du bronze tardif*, 1966, R 15 d 25.

⁴ M. Roska, *Repertorium*, p. 29, fig. 23/1.

⁵ *Ibidem*, p. 71, fig. 75.

⁶ *Ibidem*, p. 303, fig. 362.

⁷ *Inventaria Archaeologica*, fasc. 2, R 15 d 27.

⁸ M. Roska, *op. cit.*, p. 295, fig. 354/1.

⁹ M. Rusu, *Depozitele de bronzuri de la Rebrîșoara*, în *Arheologia Moldovei*, II—III, 1964, fig. 2/6.

¹⁰ I. Nestor, *Der Stand ...*, p. 131; M. Petrescu-Dîmbovița, *Sfîrșitul epocii bronzului și începutul epocii fierului în Moldova*, în *SCIV*, IV, 1953, 3—4, p. 468.

¹¹ M. Roska, *Über die Herkunft der sog. Hackensicheln*, în *ESA*, vol. XII, 1938, p. 155; *idem*, *Repertorium*, p. 347.

¹² M. Roska, *Repertorium*, p. 295, fig. 354/2.

¹³ *Ibidem*, p. 176, fig. 209/15.

¹⁴ *Ibidem*, p. 21, fig. 12/2.

¹⁵ *Ibidem*, R 16/1.

¹⁶ M. Dinu și Gh. Coman, *Depozitul de bronz de la Bazia Nouă*, în *Arheologia Moldovei*, II—III, 1964, p. 472, fig. 1—2.

¹⁷ Gr. Foit, *Depozitul de obiecte de bronz de la Ilișeni*, în *Arheologia Moldovei*, II—III, 1964, p. 463, fig. 1.

¹⁸ M. Roska, *Repertorium*, p. 183, fig. 232/12.

¹⁹ E. Patek, *Die Urnensfelderkultur in Transdanubien*, 1968, pl. XCIII/6.

²⁰ A. Točík, I. Paulík, *Wysokum Mohyly v Čake*, în *SlovArch*, VIII, 1960, I, fig. 14/6.

²¹ M. Rusu, *op. cit.*, p. 244.

²² I. Nestor, *Die verzierten Streitäxte mit Nackenscheibe aus Westrumänien*, în *Marburger Studien*, 1938, p. 192; M. Rusu, *Die Verbreitung der Bronzehorde in Transsilvanien vom Ende der Bronzezeit in die mittlere Hallstattzeit*, în *Dacia*, N.S., VII, 1963, p. 180—183.

tenberg²³, și anume din faza târzie a acestei culturi²⁴. Ca o confirmare a datării noastre este și faptul că în apropierea locului de descoperire a depozitului au fost găsite resturi de așezări ale culturii Wietenberg²⁵. Resturi ale culturii Wietenberg au mai fost atestate în apropierea movilei „Suta” pe virful movilei „Köcsukland”, pe malul drept al Oltului, la „Băi” și pe locul numit „Capătul digului” (Gátvége), unde s-a găsit un vas cu torțile supraînălțate și prevăzute cu buton, împreună cu fragmente ceramice de tip Wietenberg²⁶. Faptul arată că aceste depozite aparțin sfârșitului epocii bronzului, în faza de trecere spre prima vîrstă a fierului, în culturile Wietenberg și Noua.

LE DÉPÔT D'OBJETS EN BRONZE DE MIERCUREA-CIUC

RÉSUMÉ

Au lieu dit «SUTA», situé aux environs de la ville de Miercurea-Ciuc (départ. de Harghita), on a trouvé par hasard dans une carrière, en 1966, un dépôt d'objets en bronze, qui se trouve dans la collection du musée de cette ville. L'inventaire est constitué de sept objets suivants : quatre haches à douille de type transylvain, une faucille à crochet, une lance et un ciseau.

Le dépôt appartient au groupe des dépôts de type Uriu-Domănești de la fin de l'âge du bronze (Br. D).

LÉGENDE DES FIGURES

Fig. 1. — 1, fragment de moule trouvé à Cernat; 2–5, haches à douille de Miercurea-Ciuc.

Fig. 2. — Ciseau, pointe de lance et faucille à crochet de Miercurea-Ciuc.

Fig. 3. — Haches à douille de Miercurea-Ciuc.

Fig. 4. — Pointe de lance, faucille à crochet et ciseau de Miercurea-Ciuc.

²³ K. Horedt, *Die Wietenberg Kultur*, în *Dacia*, N.S., IV, 1960, p. 107.

²⁴ M. Rusu, *op. cit.*, p. 183, n. 19.

²⁵ M. Roska, *Repertorium*, p. 61.

²⁶ Z. Székely, *Contribuții la dezvoltarea culturii Noua în sud-estul Transilvaniei*, în *Studii și comunicări*, 12, Muzeul Brukenthal, Sibiu, 1965, p. 23.

