

# CONTRIBUȚII LA CUNOAȘTEREA EPOCII BRONZULUI ÎN SUD-ESTUL TRANSILVANIEI

DE

SZÉKELY ZOLTÁN

Sud-estul Transilvaniei care cuprinde județele Harghita și Covasna, situate în interiorul arcului Carpaților Sudici, a fost locuit din timpuri străvechi. Resturile de cultură materială descoperite reflectă dezvoltarea societății omenești pe aceste meleaguri. Munții Carpați nu au format un perete despărțitor; prin pasurile lor populațiile de pe ambele versante ale Carpaților au avut contact permanent, schimbând bunurile culturale și materiale între ele.

Studierea epocii bronzului în sud-estul Transilvaniei a întâmpinat greutăți la începutul secolului nostru, descoperirile cunoscute atunci fiind sporadice și întâmplătoare; nu se cunoașcea nici o așezare sau cimitir care să fi fost publicate. În anul 1929 cercetătorul clujean Roska Márton a încercat să contureze printre altele și aspectul epocii bronzului din acest colț al țării, dând un repertoriu al obiectelor cunoscute din această perioadă<sup>1</sup>. Încadrarea justă a acestor descoperiri din sud-estul Transilvaniei a făcut-o I. Nestor<sup>2</sup> în opera sa de sinteză, care și astăzi este baza de plecare pentru cercetătorii care se ocupă cu această problemă.

Cu unele probleme ale epocii bronzului s-au ocupat cercetători ca A. Prox<sup>3</sup>, H. Schroller<sup>4</sup>, D. Popescu<sup>5</sup>, nu de mult Gh. Bichir<sup>6</sup>, K. Horedt<sup>7</sup> și alții; rezultatele vechilor și noilor cercetări sînt publicate în vol. I al *Istoriei României*<sup>8</sup>.

<sup>1</sup> M. Roska, *A Székelyföld őskora*, în *Emlékkönyv*, Sf. Gheorghe, 1929, p. 277—293.

<sup>2</sup> I. Nestor, *Der Stand der Vorgeschichtsforschung in Rumänien*, 22, *BerRGK*, 1933, p. 61—79, 92—94.

<sup>3</sup> A. Prox, *Die Schneckenbergkultur*, Brașov, 1941.

<sup>4</sup> H. Schroller, *Die Stein- und Kupferzeit Siebenbürgens*, Berlin, 1933, p. 12—20, 63—73.

<sup>5</sup> D. Popescu, *Die frühe und mittlere Bronzezeit in Siebenbürgen*, București, 1944, p. 38—53, 100—106.

<sup>6</sup> Gh. Bichir *Beitrag zur Kenntnis der frühen Bronzezeit im südöstlichen Transilvanien und in der Moldau*, în *Dacia*, N. S., VI, 1962, p. 87—114.

<sup>7</sup> K. Horedt, *Die Wielenbergkultur*, în *Dacia*, N. S., IV, 1960, p. 107—136.

<sup>8</sup> *Istoria României*, I, 1960, p. 98—100, 112—114.

În ultimii ani una din preocupările principale ale Muzeului din Sf. Gheorghe a fost, printre altele, și studierea dezvoltării epocii bronzului în Transilvania. Colțul sud-estic al Transilvaniei care cuprinde regiunea de pe cursul mijlociu al Oltului, a furnizat multe descoperiri. Materialul bogat, provenit din descoperiri întâmplătoare sau din săpături sistematice, a adus unele lămuriri cu privire la dezvoltarea epocii bronzului în această parte a țării. În rîndurile ce urmează ne vom ocupa cu unele probleme ale epocii bronzului și cu rezultatele obținute recent.

Materialul rezultat din noile descoperiri efectuate în sud-estul Transilvaniei arată clar că acest colț al țării în epoca bronzului a cunoscut mai multe etape de dezvoltare și mai multe culturi; aceasta explică diferitele fenomene petrecute în sînul societății, precum și diferitele aspecte ale culturii materiale din această epocă.

Pe baza materialelor descoperite remarcăm prezența culturii Coțofeni, considerată perioadă de tranziție spre epoca bronzului. Această cultură a fost urmată de Glina III-Schneckenberg de la începutul bronzului, suprapusă de cultura Wietenberg. Aceasta din urmă s-a format în perioada mijlocie a epocii bronzului și durează pînă la sfîrșitul ei. Urmează cultura Noua care încheie în unele regiuni din Transilvania epoca bronzului și constituie totodată și perioada de trecere spre prima vîrstă a fierului.

Cultura Glina III-Schneckenberg cunoscută prin așezări și morminte este considerată a fi pîtruns din teritoriul de dincolo de Carpați în sud-estul Transilvaniei, aproape complet formată<sup>9</sup>. În privința genezei sale se admit drept factori care au contribuit la dezvoltarea ei<sup>10</sup>, un fond tîrziu al culturii Gumelnița, precum și elemente răsăritene și sudice. Cultura Glina III-Schneckenberg la rîndul ei a fost urmată de cultura Wietenberg.

Cultura Glina III-Schneckenberg a fost cunoscută prima dată prin cercetările din jurul Brașovului făcute de J. Teutsch<sup>11</sup>. Materialul descoperit a fost adunat și publicat de H. Schroll<sup>12</sup>. Materialul descoperit pe „Dealul melcilor” (Schneckenberg) a fost publicat de A. Prox și apoi încadrat just de I. Nestor.

Lucrarea lui Prox nu se bazează pe observații stratigrafice concrete și din această cauză unele concluzii trase de el, mai ales cele referitoare la procesul de dezvoltare pe etape, trebuiesc acceptate cu rezervă. Recent, Gh. Bichir, pe baza săpăturilor executate de el în Transilvania și în Moldova, a verificat datele lui A. Prox și a adus unele lămuriri în plus asupra dezvoltării acestei culturi în sud-estul Transilvaniei și a legăturilor ei cu regiunile învecinate. Săpăturile de pe dealul „Sprenghei” reluate de Muzeul din Brașov, au adus de asemenea unele contribuții<sup>13</sup>.

În aria județului Covasna, la Sf. Gheorghe-Piatra de Veghe (Örkö), purtătorii culturii Schneckenberg au avut o așezare care a fost distrusă prin lucrările unei cariere de piatră. Pe porțiunea rămasă intactă s-a făcut un sondaj de verificare în 1955<sup>13</sup> și cu această ocazie s-au putut efectua

<sup>9</sup> Gh. Bichir, *op. cit.*, p. 108.

<sup>10</sup> *Istoria României*, I, 1960, p. 98.

<sup>11</sup> A. Prox, *op. cit.*, p. 9.

<sup>12</sup> A. D. Alexandrescu și N. Constantinescu, în *Materiale*, VI, 1959, p. 657—673.

<sup>13</sup> Z. Székely, în *Materiale*, III, p. 152—154.

și unele observații stratigrafice. Materialul provine din două niveluri de locuire și înfățișează totodată etapa de înflorire a acestei culturi.

Descoperirea nouă efectuată în 1969 la Zăbala, pe locul numit „Movila Tătarilor”, ne îndeamnă să ridicăm din nou problema genezei culturii Schneckenberg și a valabilității concluziei lui Gh. Bichir, după care această cultură a pătruns gata formată din Muntenia în sud-estul Transilvaniei.

La „Movila Tătarilor” s-a descoperit o așezare cu un material ceramic care prezintă unele forme și elemente de decor comune culturii Schneckenberg, dar și unele deosebiri. Formele caracteristice ceramicii acestei culturi sînt următoarele: amfora cu gît cilindric prevăzută pe pîntec cu două torți tubulare (fig.2/1); vasul-pahar cu marginea înaltă și răsfrîntă (fig.1/4); vasul cu gît cilindric și cu pîntec bombat, prevăzut cu două torți în bandă (fig.1/3); strachina cu marginea în formă de pîlnie (fig.4/4). Elementele de decor sînt: briul crestat, decorul cu mătura, proeminente mici și ornamentarea în tehnica barbotinării (fig.1/4; fig.4/1—6). Decor făcut cu șnurul înfășurat a fost găsit numai pe cîteva fragmente de margine de vas și pe un fragment de topor (ceafa ciocan a unui topor de lut) (fig.3/12).

Pentru încadrarea acestei culturi, necunoscută pînă acum, vom folosi numai ceramica din așezare și din mormîntul care a fost descoperit pe platoul movilei. Pe baza ceramicii, E. Zaharia este de părere că descoperirile de la Zăbala reprezintă unul din elementele pe care s-a dezvoltat cultura Monteoru și nu cultura Schneckenberg, legînd astfel cultura Zăbala de descoperirile de la Vlădhâza și nu de cultura Foltești II, aceasta din urmă fiind considerată ca unul din elementele principale pe care s-a dezvoltat cultura Glina III-Schneckenberg<sup>14</sup>.

Cultura Foltești prin unele forme ale ceramicii, ca de exemplu askosul, vasul cu gît înalt, precum și unele motive de decor, ca găurile buton, briurile în relief crestăte și dungile ornamentate în relief, ne îndreptățesc să considerăm această cultură ca participantă la nașterea culturii Glina III-Schneckenberg.

Într-adevăr vasul cu gît cilindric, prevăzut cu două torți pe pîntecul bombat, una dintre caracteristicile ceramicii de la Zăbala, precum și decorul incizat, se găsesc atît la Vlădhâza<sup>15</sup> cît și în cultura Monteoru (de exemplu în așezarea de la Băești-Aldeni)<sup>16</sup>, dar nu lipsesc nici din cultura Glina III-Schneckenberg, iar amfora cu gît înalt cilindric decorat pe umăr cu briu în relief se află în cultura Glina III-Schneckenberg<sup>17</sup>. Această formă, la Zăbala, are pe pîntec 2 torți tubulare sau pline. Cupele cu gura în formă de pîlnie, frecvente în Zăbala, sînt caracteristice culturii Schneckenberg. Prin urmare, multe forme și elemente de decor prezintă trăsături comune între cultura Zăbala și cultura Schneckenberg. Acest

<sup>14</sup> E. Zaharia, *Probleme ale epocii bronzului în sud-estul Transilvaniei*, în *Aluta*, II, p. 63 și urm.

<sup>15</sup> H. Schroller, *op. cit.*, p. 28/10—16.

<sup>16</sup> Gh. Ștefan, *Fouilles de Băești-Aldeni*, în *Dacia*, V—VI, 1935—1936, 142, fig. 6.

<sup>17</sup> A. Prox, *op. cit.*, pl. II/1—3.

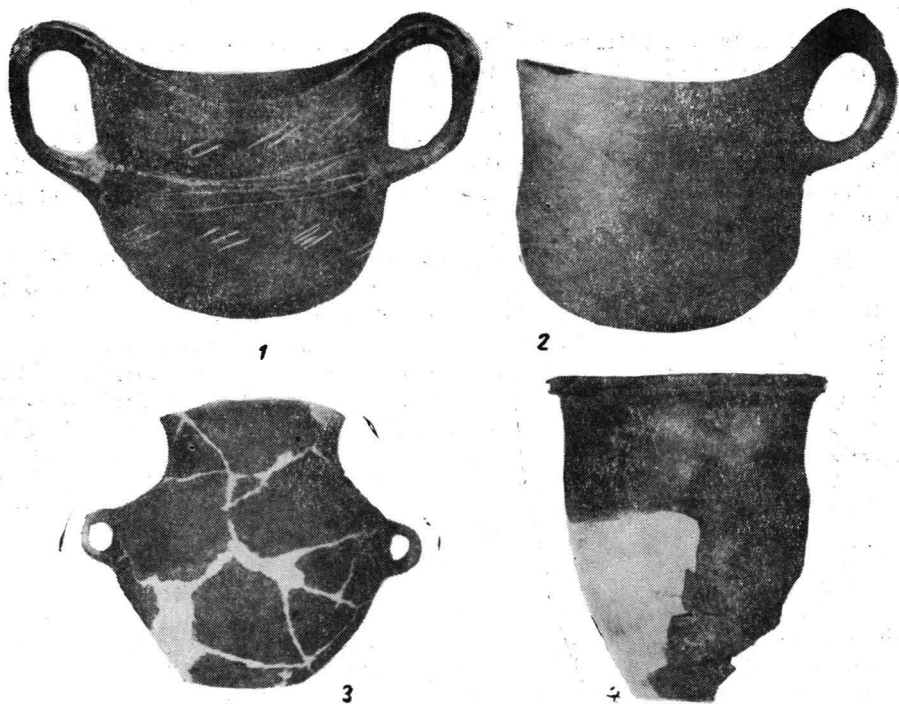


Fig. 1. — 1, 2, două vase Monteoru de la Cernat; 3—4, amforă găsită în mormîntul cu schelet chircit și fragment de vas aparținînd culturii Zăbala.



Fig. 2 — 1, amforă găsită în așezarea de la Zăbala; 2—4, vase aparținînd culturii Wietenberg, găsite în așezarea de la Simonești.

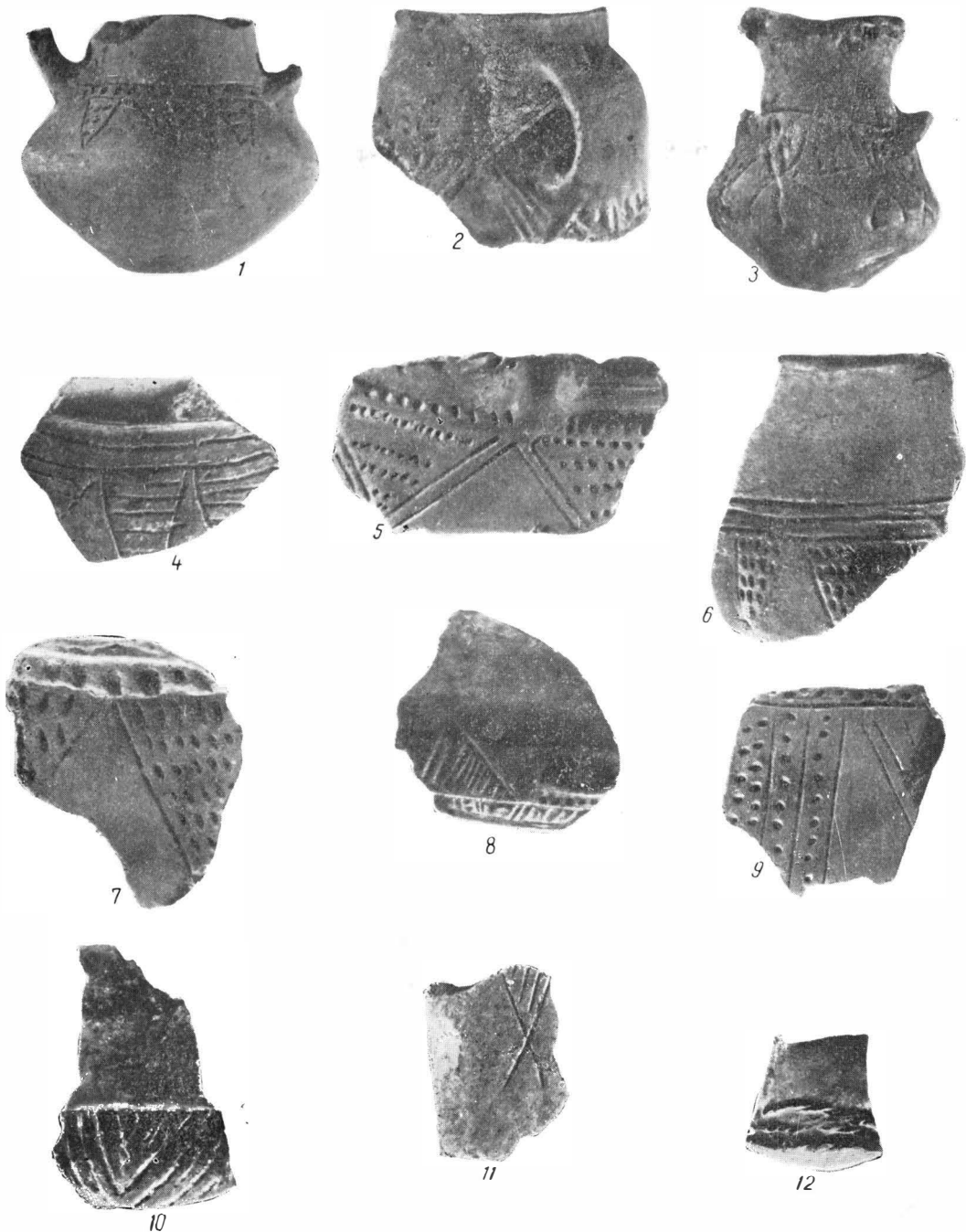


Fig. 3. — 1—9, fragmente de vase găsite în așezarea de la Ciomortan; 10—11, fragmente ceramice Wietenberg din așezarea de la Eliseni; 12, fragment de topor din lut decorat cu șnurul răsucit, găsit la Zăbala.

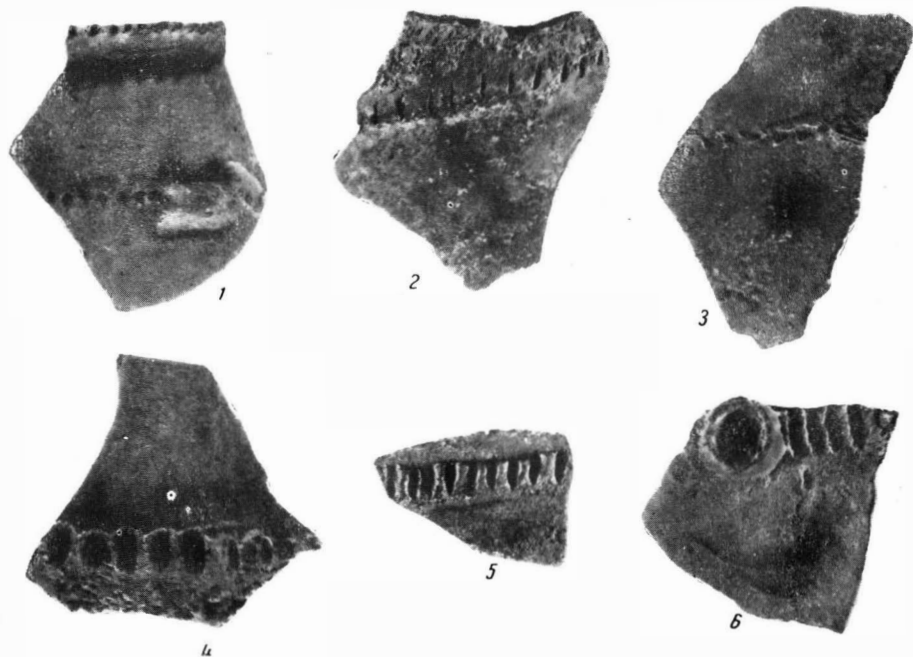


Fig. 4. — 1—6. fragmente de vase din aşezarea de la Zăbala, decorate cu impresiuni şi barbotină



Fig. 5 — 1—6, fragmente de vase de la Ciomortan; 7 — 9, fragmente de vase Monteoru de la Cernat.

fapt ne arată că nu putem neglija cultura Zăbala în cercetarea culturii Schneckenberg. Aspectul ceramicii de la Zăbala este caracteristic unei culturi din perioada de început a epocii bronzului, fapt confirmat de torțile tubulare, element care indică o fază timpurie; fragmentele de valve de tipar, precum și pata verde pe gîtul scheletului, unde a fost așezat un obiect de podoabă din bronz (din care nu s-a păstrat nimic), arată de asemenea apartenența acestei culturi la epoca bronzului. Această cultură e mai timpurie decît cultura Schneckenberg, deoarece îi lipsește unele forme și elemente de decor caracteristice acesteia din urmă. Unele forme și elemente de decor comune ne îndreptățesc să considerăm această cultură ca un factor care a contribuit la formarea culturii Schneckenberg. Ritul de înmormîntare, fără cutie de piatră (fig. 8), arată de asemenea că această cultură este mai timpurie decît cultura Glina III-Schneckenberg. Noi o considerăm ca o cultură pre-Schneckenberg.

Cultura Wietenberg a fost considerată ca aparținînd epocii mijlocii a bronzului care a urmat, în sud-estul Transilvaniei, culturii Schneckenberg, absorbînd-o, fără a se admite intercalarea unei alte culturi. Descoperirea așezării de la Păuleni, în apropierea comunei Șoimeni (vechea denumire a satului a fost Ciomortan), face posibilă modificarea acestei vechi periodizări.

În așezarea de la Păuleni, peste un strat de cultură Ariușd, s-a suprapus un strat din epoca bronzului. Materialul ceramic reflectă elemente ale culturii Monteoru timpurii, păstrînd și unele elemente ale culturii Coțofeni și Glina III. În afară de acestea mai sînt reprezentate și unele elemente de cultură Wietenberg. Ceramica este compusă din vase făcute din pastă fină și din pastă grosolană. Ceramica fină are nisip și pietricele mărunte, iar suprafața bine netezită și lustruită. Se pot deosebi în principal două forme: ceașca și castronul.

Ceașca se prezintă sub forma a două variante: una cu gîtul înalt și toarta înaltă care pornește din buză și se leagă de umăr (fig. 3/1); cealaltă variantă este mai scundă (fig. 3/2). Decorul ceștilor constă din triunghiuri al căror cîmp este acoperit cu puncte. Acestea sînt făcute dintr-o linie sau din două linii, care uneori se depășesc formînd un x la vîrf. Triunghiurile sînt acoperite cu hașuri orizontale, cu hașuri paralele cu o latură, sau cu hașuri în smoc (fig. 6/1,3,5). Castroanele sînt a doua formă întîlnită frecvent în materialul ceramic descoperit (fig. 5/5; fig. 6/5). Decorul castroanelor este același ca pe cești, adică triunghiulare cu împunșături, cu hașuri paralele cu o latură, sau cu hașuri orizontale. Un alt tip de vas des întîlnit este cel cu torți tubulare (fig. 3/5). Acesta face parte din grupa timpurie, torțile fiind așezate pe pîntec. Suprafața unora dintre aceste vase este zgrunțuroasă sau decorată cu trăsături date cu mătura. Mai numeroase sînt însă cele cu suprafață netedă. Au mai fost găsite fragmente de vase decorate cu linii crestate și cu buza crestată (fig. 3/2, 4-9; fig. 6/1-5; fig. 7/1-8).

Pentru încadrarea cronologică a acestei așezări în epoca bronzului ne bazăm numai pe materialul ceramic. În privința formelor una din variantele ceștii cu gîtul și cu toarta înaltă este foarte înrudită cu aceeași formă cunoscută din culturile Glina-Schneckenberg, Monteoru I c<sub>4</sub> și

Costișa<sup>18</sup>. Varianta a doua a ceștilor este mai aproape de ceștile caracteristice pentru cultura Costișa, decât de Glina-Schneckenberg, Monteoru I c<sub>4</sub>. Totuși, forma ceștilor nu este identică cu cea a culturii Costișa. Ceștile din cultura Costișa sînt bitronconice, mai scunde sau înalte și cu toarta supraînălțată. La ceștile de la Ciomortan se cunoaște toarta supraînălțată. În ceea ce privește decorul ceștilor, triunghiurile lungi hașurate sînt de tip Costișa în sensul că au virful în jos. La Costișa însă nu există triunghiul cu laturile petrecute și nici la Ciomortan triunghiul caracteristic culturii Costișa, adică triunghiul foarte lung și hașurat paralel cu una din laturi.

La castroane marginea cu buza în pantă, formînd strășină în interior este caracteristică culturii Wietenberg. Iar ornamentul cu brîu în relief este caracteristic culturii Monteoru I c<sub>3</sub>. Torți tubulare pe pîntec există în cultura Costișa dar și în cultura Schneckenberg. Prin urmare materialul ceramic reflectă elemente dintr-o fază timpurie a culturii Monteoru, păstrînd și unele elemente ale culturilor Coțofeni și Glina III. Cu toate că formele și elementele de decor ale ceramicii au un aspect înrudit culturii Monteoru, totuși pe baza diferențelor ce există în forme și decor, trebuie s-o considerăm ca o nouă cultură, care, pe bază Glina-Monteoru s-a dezvoltat în perioada timpurie a epocii bronzului în sud-estul Transilvaniei. Etapele de dezvoltare ale acestei culturi nu ne sînt cunoscute. La Păuleni apare în forma ei deplin dezvoltată. Cronologic trebuie s-o încadrăm după cultura Schneckenberg<sup>19</sup>.

Tot acestei perioade îi aparține și descoperirea elementelor de cultură Monteoru din faza sa timpurie I c<sub>3</sub> la Leț, la Cernat și la Cătălina (fig. 5/8—9) care deocamdată sînt considerate ca pătrundere a culturii Monteoru în această regiune. Descoperirea însă a unui mormînt cu două cești, precum și recent, a unei așezări aparținînd culturii Monteoru II a la Tirgu Săcuieșc (din care 2 vase au ajuns în Muzeul din Sf. Gheorghe) ridică și problema stabilirii unui grup al purtătorilor acestei culturi în sud-estul Transilvaniei (fig. 1/1—2).

Cultura Wietenberg, care pentru o perioadă de lungă durată ocupă podișul Transilvaniei în epoca bronzului este cunoscută mai mult din numeroasele descoperiri întimplătoare, cercetări sistematice fiind puține. Așezarea eponimă de lângă Sighișoara de pe dealul Wietenberg nu a furnizat date concrete din punct de vedere stratigrafic. Prof. I. Nestor<sup>20</sup> a încadrat-o just, iar K. Horedt<sup>21</sup> pe baza unor observații de ordin tipologic a făcut o prezentare generală a aspectului ei cultural, încercînd să stabilească relațiile sale culturale și poziția sa cronologică. D. Berciu<sup>22</sup> deosebește patru faze de dezvoltare ale acestei culturi. Săpăturile executate recent la Dârșida<sup>23</sup> în vestul Transilvaniei au adus contribuții deosebit

<sup>18</sup> Despre cultura Costișa vezi: A. Vulpe și M. Zamoșeanu, în *Materiale*, VIII, 1962, p. 309 și urm., și A. Vulpe, în *Dacia*, N. S., V, 1962, p. 105 și urm.

<sup>19</sup> Z. Székely, *Cultura Ciomortan*, în *Aluta*, II, p. 71 și urm.

<sup>20</sup> I. Nestor, *Der Stand ...*, p. 92—94.

<sup>21</sup> K. Horedt, *op. cit.*

<sup>22</sup> D. Berciu, *Zorile istoriei în Carpați și la Dunăre*, București, 1966, p. 193.

<sup>23</sup> N. Chidloșan, *Die Wietenbergkultur im Lichte der Funde von Dârșida*, în *Dacia*, N. S., XII, 1968, p. 155—175.



de importante privind dezvoltarea ei cronologică și tipologică. Cu toate acestea pînă în prezent cultura Wietenberg rămîne încă una dintre cele mai puțin cunoscute culturi ale epocii bronzului, iar descoperirile noi vin să completeze datele obținute la Derșida.

Cultura Coțofeni și cea „cu ceramica decorată cu împunsături succesive” sînt considerate drept fond pe care s-a format cultura Wietenberg; la aceasta se adaugă contribuția culturii Tei. Săpăturile executate în ultimii ani de Muzeul din Sf. Gheorghe în sud-estul Transilvaniei au furnizat unele date care privesc atît geneza cît și dezvoltarea finală a acestei culturi. În cele ce urmează vom prezenta aceste rezultate.

Cultura Ciomortan descoperită numai în sud-estul Transilvaniei se intercalează între cultura Schneckenberg și cultura Wietenberg. Această cultură, formată pe un fond cultural Glina-Monteoru-Costișa, prezintă în ceea ce privește ceramica și unele elemente care sînt caracteristice culturii Wietenberg. Astfel, în materialul ceramic aparținînd culturii Ciomortan descoperit la Păuleni, au fost găsite, în afară de vase și fragmente de vase caracteristice numai acestei culturi, și unele fragmente de vase care sînt tipice culturii Wietenberg. Astfel sînt marginile de vase tăiate oblic spre interior; fragmente de vase decorate cu briu alveolat, cu benzi umplute cu hașuri, puncte imprimate în șir, triunghiuri imprimate și incizate pe marginea vaselor. Un decor frecvent întîlnit sînt și canelurile oblice. Prezența acestor elemente de decor în cultura Ciomortan și apoi în cultura Wietenberg indică că prima cultură a fost un factor activ la formarea culturii Wietenberg.

Fazele de dezvoltare ale culturii Wietenberg, mai ales cele din perioada de început, nu se pot urmări deocamdată din lipsă de observații stratigrafice sigure. Așezarea de la Derșida nu a furnizat elemente concrete pentru cunoașterea fazelor de început și de sfîrșit ale culturii Wietenberg. Pentru aceste două faze, de început și cea finală, s-au adus contribuții prin săpăturile executate în 1970 la Eliseni, la Miercurea Ciuc și la Simonești în 1955.

Într-o vale laterală a Tîrnavei Mari, la hotarul satului Eliseni (jud. Harghita), a fost descoperită o așezare româno-slavă din secolele VII—VIII, care s-a suprapus unei așezări Wietenberg. În cursul săpăturii a fost dezvelit un bordei pătrat, cu laturile de  $2 \times 2$  m, orientat nord-est-sud-vest. În mijlocul bordeiului se află vatra circulară, lutuită. În jurul vetrei și în bordei au fost găsite fragmente de vase nedecorate și cu decor. Printre acestea din urmă au fost fragmente cu decor caracteristic culturii Wietenberg, cu excepția unui fragment al cărui decor este încă necunoscut în cultura Wietenberg. Acest fragment este decorat cu unghiuri cu laturile petrecute și cu hașuri paralele cu o latură (fig. 3/11). Un alt fragment de vas descoperit în stratul de cultură are gîtul înalt, buza răsfrîntă în afară și prag la umăr; este decorat pe corp cu unghiuri paralele cu vîrfurile în jos, formate din linii adînc incizate (fig. 3/10). Forma vasului, ceașca, ca și decorul predominant din triunghiuri incizate sînt însă elemente cunoscute din cultura Ciomortan, în care astfel de cești sînt caracteristice. O tradiție din cultura Ciomortan înfățișează fără îndoială fragmentele de vase decorate cu unghiuri și hașuri paralele și cele cu laturile petrecute. Aceste fragmente sînt dovezi evidente că cultura Ciomortan a participat

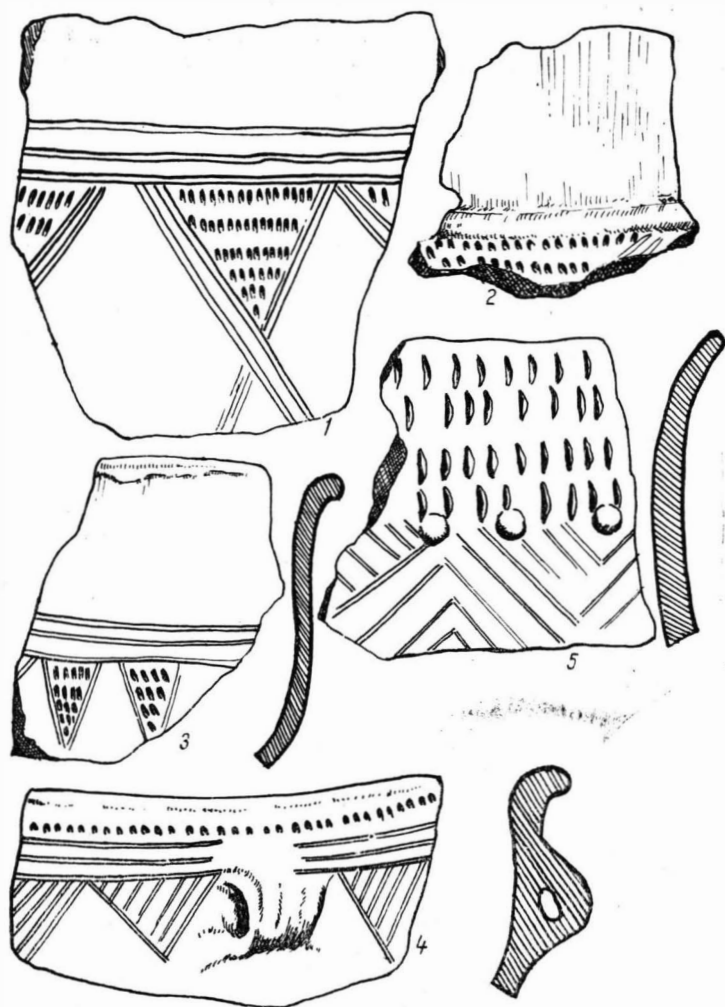


Fig. 6. — 1—5, fragmente de vase de la Ciomortan : 1—4, aparțin culturii Ciomortan ; 5, fragment ceramic Coțofeni.

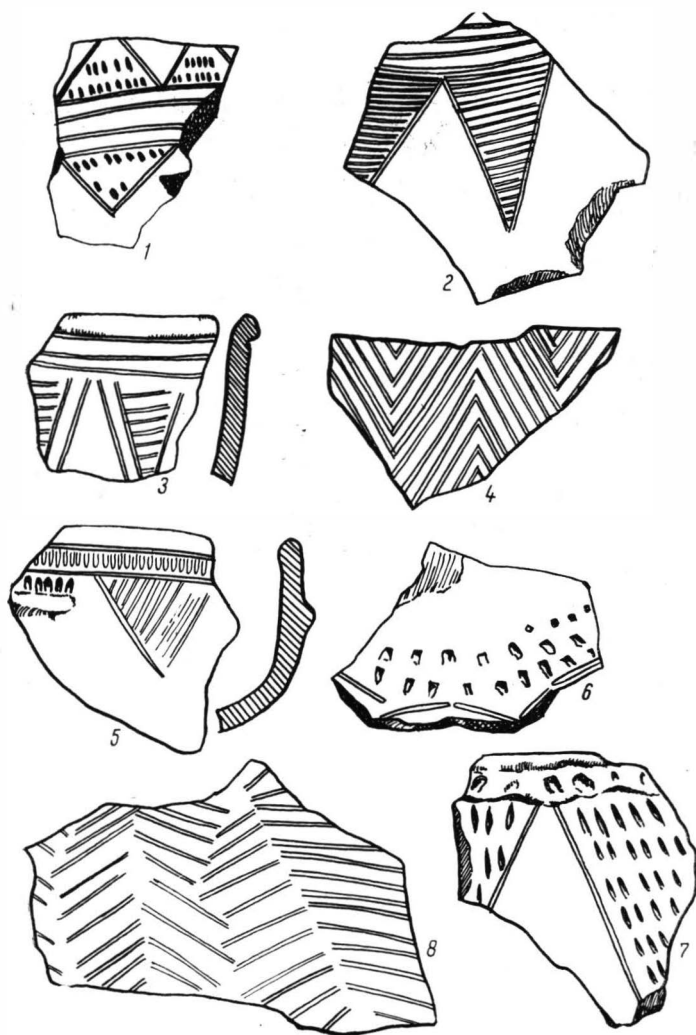


Fig. 7. — 1—8, fragmente de vase de la Ciomortan; 1—7, aparțin culturii Ciomortan; 8, fragment ceramic Coșofeni decorat cu incizii în căpriori.

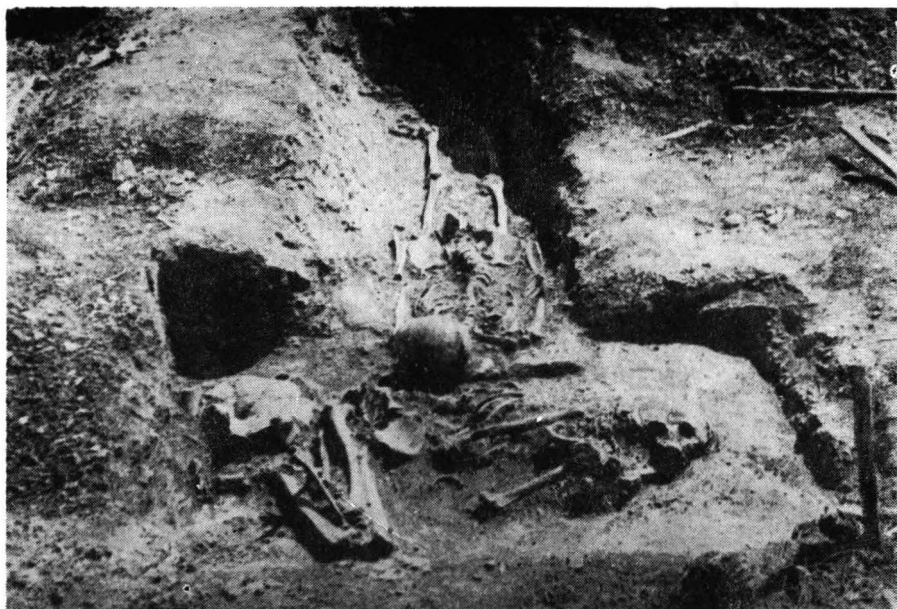
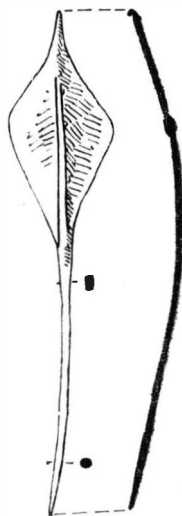


Fig. 8. — Schelet chircit cu amforă (vezi fig. 1/3) și un mormânt din epoca feudală.



F g. 9. Ac de bronz cu cap romboidal găsit în așezarea de la Simonești.

la dezvoltarea culturii Wietenberg. Aceste elemente mai dovedesc în plus că la Eliseni avem de-a face cu o fază de început a acestei culturi. Aspectul complet și alte componente ale culturii Wietenberg se vor putea stabili numai după terminarea săpăturii, analizând în modul cel mai riguros stratigrafic și tipologic materialul din această așezare.

Pentru faza finală a culturii Wietenberg ne-au adus date noi săpăturile de la Miercurea Ciuc și de la Simonești (jud. Harghita).

În hotarul de est al orașului Miercurea Ciuc, în valea pârului Șuta, pe promontoriul cu același nume, am făcut în 1955 un sondaj de verificare. Cu acel prilej s-a constatat existența unui singur strat de cultură aparținând culturii Wietenberg. Ceramica este decorată cu caneluri oblice, cu împunsături în șir, cu benzi de meandre acoperite cu incizii, cu meandre formate din benzi în hașuri. La încadrarea cronologică a acestei așezări ne ajută un depozit de obiecte de bronz, care a fost descoperit în 1966, în același loc. Obiectele de bronz au fost descoperite cu ocazia exploatării unei cariere de piatră deschisă pe locul unde se află așezarea; pe acest loc nefiind atestată nici o altă cultură, credem a fi considerat just depozitul, ca aparținând culturii Wietenberg.

Din acest depozit de bronzuri fac parte 4 celturi, o seceră, un vîrf de lance cu tub de înmănușare și o sulă. Acest depozit face parte din grupa depozitelor de tip Uriu-Domănești și datează de la sfîrșitul epocii bronzului<sup>24</sup> (B D).

Cealaltă așezare a fost descoperită la Simonești (jud. Harghita); peste o așezare a culturii Wietenberg s-a suprapus una din epoca prefeudală, din secolele VII—VIII e. n. În stratul de cultură Wietenberg au fost descoperite resturi de locuințe deranjate de bordeiele prefeudale. Din inventarul locuințelor culturii Wietenberg, în afară de materialul ceramic, cel mai important este un ac de bronz cu cap romboidal (fig. 9). Din fragmentele de vase s-au putut reconstitui următoarele forme: 1, un vas mare cu buza dreaptă și cu peretele boltit; are și 4 torți mici în bandă; este decorat sub marginea buzei cu un brîu alveolat; 2, vas cu umărul dezvoltat, prevăzut pe buză, la exterior, cu patru butoni ascuțiți; 3, strachina cu peretele rotunjit spre fund și prevăzută cu torți (fig. 5/4). La unele vase partea superioară a toartei se termină cu un buton cilindric; 4, ceașcă cu toarte supraînălțate; la unele cești toarta este torsionată (fig. 2/4); strachina cu patru colțuri trase în sus.

Elementele de decor ale ceramicii descrise mai sus sînt brîurile alveolate, inciziile în formă de spic, benzi acoperite cu incizii în rețea, triunghiuri hașurate și caneluri oblice; pe umărul unui vas se află un ornament format din romburi umplute cu pătrățele hașurate și încrustate cu alb, cuprinse între două benzi cu hașuri în rețea.

La încadrarea cronologică a acestui orizont al culturii Wietenberg ne ajută ceramica și acul de bronz cu cap romboidal, descoperit în stratul de cultură Wietenberg.

Ceramica de la Simonești prezintă, în parte, forme și ornamente cunoscute din ultimul nivel de locuire al așezării Wietenberg de la

<sup>24</sup> Székely, Z. *Depozitul de obiecte de bronz de la Miercurea Ciuc*, în SCIV, 21, 1970, 3, p. 473—479.

Dersida, dar are și elemente mai târzii. Acestea, ca ceașca, strachina cu toartă supraînălțată, al cărei capăt se termină într-un buton cilindric, precum și canelurile oblice, sînt caracteristice pentru perioada tîrzie a epocii bronzului. Prin urmare, ceramica, în afară de aspectul culturii Wietenberg, prezintă și aspecte ale culturii Noua. Datorită faptului că elementele din această ultimă cultură sînt în minoritate față de cele Wietenberg, acest nivel de locuire se poate considera ca aparținînd culturii Wietenberg și anume fazei sale de sfîrșit.

Acul de bronz cu cap romboidal aparține tipului cunoscut în România de la Medgidia<sup>25</sup> și din depozitul de bronzuri de la Băleni<sup>26</sup>. Astfel de ace mai sînt cunoscute din mormîntul de la Komarov<sup>27</sup> (Polonia), de la Borodino<sup>28</sup> și din mormîntul-curgan de la „Goulai Gorod”<sup>29</sup> (în U. R. S. S.). Acest tip de ac a fost încadrat de I. Nestor<sup>30</sup> la sfîrșitul epocii bronzului, în cultura Noua (Reinecke D). Pe baza contextului în care a fost găsit acul de la Simonești, noi considerăm justă încadrarea acului de la Medgidia făcută de I. Nestor, la sfîrșitul epocii bronzului. Această încadrare este valabilă și pentru acul de la Simonești, care stabilește astfel o etapă finală în dezvoltarea culturii Wietenberg, necunoscută pînă acum. Ac de acest tip s-a mai descoperit în Moldova la Trușești<sup>31</sup>, la Gîrbovăț<sup>32</sup> și în necropola din epoca bronzului de la Săbăoani<sup>33</sup>, toate trei aparținînd culturii Noua. Prin urmare prezența lui în cultura Wietenberg arată o etapă finală a acestei culturi și dovedește contribuția ei la formarea culturii Noua în Transilvania.



Din cele relatate mai sus se poate trage concluzia că problema epocii bronzului este departe de a fi rezolvată complet în țara noastră. Noile cercetări au dovedit că în sud-estul Transilvaniei în perioada de tranziție de la neolitic la epoca bronzului, cultura Bodrogkeresztúr pătrunde în valea Oltului și cultura Coțofeni suprapune orizontul complexului Ariușd-Bodrogkeresztúr. Între cultura Coțofeni și Glina-Schneckenberg se intercalează faza timpurie descoperită la Zăbala, pe care o considerăm ca o cultură pre-Schneckenberg, care a servit drept fond de dezvoltare al culturii Schneckenberg. Prin urmare această cultură nu a venit în Transilvania deplin formată, ci dimpotrivă, dezvoltarea ei s-a făcut în această regiune.

<sup>25</sup> I. Nestor, *Dépôt (?) de bronze de Medgidia*, în *Dacia*, V—VI, 1935—1936, p. 175 și urm., fig. 1/1.

<sup>26</sup> I. T. Dragomir, *Le Dépôt de l'âge du bronze tardif de Băleni*, *Inventaria Archaeologica*, fasc. 4, R, 18a, p. 97—99.

<sup>27</sup> R. Hachmann, *Die frühe Bronzezeit im westlichen Ostseengebiet und ihre mittel- und südosteuropäischen Beziehungen*, 6 Beiheft zum Atlas der Urgeschichte, 1957, 672.

<sup>28</sup> *Ibidem*, pl. 67/16.

<sup>29</sup> *Ibidem*, pl. 61/10—11.

<sup>30</sup> I. Nestor, *op. cit.*, p. 179; *Inventaria Archaeologica*, R, 18, D.

<sup>31</sup> A. C. Florescu, *Șantierul arheologic Trușești*, în *SCIV*, V, 1963, 1—2, fig. 19/5.

<sup>32</sup> A. C. Florescu, Șt. Rugină, D. Vicoveanu, *Așezarea din epoca bronzului ltrziu de la Gîrbovăț*, în *Danubius*, I, 1967, p. 86, fig. 7/7.

<sup>33</sup> M. Ursachi, *Necropola din epoca bronzului de la Săbăoani*, în *Carnica*, II, 1969, p. 38 fig. 3/8, 42.

Noua cultură descoperită în sud-estul Transilvaniei, denumită Ciomortan, prezintă o dezvoltare organică din culturile Glina-Schneckenberg și Monteoru, formându-se pe baza acestor complexe. Etapele ei de dezvoltare deocamdată nu se pot urmări, dar e sigur că se încadrează după Glina-Schneckenberg și contribuie la dezvoltarea culturii Wietenberg. Dezvoltarea culturii Wietenberg s-a făcut pe acest fond cultural local, de la începutul epocii bronzului din Transilvania, un factor activ în formarea ei fiind și cultura Monteoru. Purtătorii acestei ultime culturi au pătruns în sud-estul Transilvaniei și au influențat dezvoltarea culturii materiale a populației din această regiune. Cercetarea acestei probleme, a culturii Monteoru, în această regiune este încă în stadiul de început. Importanța descoperirilor de la Eliseni, Miercurea Ciuc și Simonești constă în faptul că s-au putut stabili fazele de început și de sfârșit ale culturii Wietenberg precum și participarea ei la formarea culturii Noua. Prezența unor elemente de forme și de decor Wietenberg în materialul ceramic al așezării de la Nicoleni, aparținând culturii Noua, dovedesc că această cultură s-a dezvoltat în bună parte tot pe fond local. Iar unele elemente de decor aflate în ceramica din așezarea de la Reci dovedesc că influența culturii Wietenberg se reflectă și în cultura materială a primei vîrste a fierului, care s-a dezvoltat pe fond local, contribuind însă și alți factori, din sud și vest.

Rezultatele noilor cercetări prezentate în lucrarea de față aduc unele contribuții în privința dezvoltării epocii bronzului în sud-estul Transilvaniei. Această problemă însă nu se poate considera rezolvată, cimitirele culturilor mai sus menționate fiind foarte puțin cunoscute; de asemenea nici fazele de dezvoltare ale culturilor respective nu sînt cunoscute în întregime. Problema rămîne deschisă și noile cercetări vor umple golurile care mai există în cunoașterea acestei perioade din istoria societății omenești din Transilvania.

## NOUVELLES DONNÉES SUR L'ÂGE DU BRONZE DANS LE SUD-EST DE LA TRANSYLVANIE

### RÉSUMÉ

Après la deuxième guerre mondiale, le Musée de Sf.-Gheorghe a beaucoup contribué, par sa riche activité à la connaissance de l'âge du bronze dans le Sud-Est de la Transylvanie. Les données archéologiques concernant l'âge du bronze se limitaient auparavant à la présence de la civilisation de Coțofeni — considérée période de transition vers l'âge du bronze — après laquelle se développaient les civilisations Glina III-Schneckenberg, Wietenberg et Noua, la dernière y achevant l'âge du bronze.

Parmi les plus importantes recherches faites pendant les dernières années, nous pouvons considérer celles de Zăbala (dép. de Harghita), de Ciomortan (dép. de Harghita), de Simonești et d'Eliseni (dép. de Harghita).

Les découvertes de Zăbala concernent les commencements de l'âge du bronze. Il s'agit d'un établissement situé au lieu-dit „Movila Tătarilor”. Les résultats des recherches exécutées, soulèvent le problème de la genèse de la civilisation Schneckenberg. La céramique montre un aspect plus ancien que celui de la civilisation de Schneckenberg, quoique assez apparenté. C'est à cause de cela que nous devons considérer les découvertes de Zăbala parmi les éléments qui ont contribué à la formation de la civilisation de Schneckenberg. Pour la même raison, d'après notre opinion — et contrairement à celle soutenue par Gh. Bichir —, la civilisation de Schneckenberg s'est formée sur place; elle n'est pas venue déjà constituée des régions situées au sud des Carpates.

La deuxième découverte importante est la civilisation de Ciomortan; elle garde encore des éléments de forme et de décor, qui rappellent les plus anciennes traditions appartenant aux civilisations de la région (Coțofeni, Glina III-Schneckenberg et Monteoru). D'après son riche décor, nous la considérons plus récente que la civilisation de Schneckenberg et plus ancienne que celle qu'on appelle Wietenberg.

La troisième découverte concerne la civilisation de Wietenberg, dont les principales étapes de développement ont été établies récemment dans la station de Dersida.

Par nos recherches dans les stations d'Eliseni, de Miercurea-Ciuc et de Simonești, nous pouvons y ajouter une nouvelle étape de développement, la dernière qu'on connaît à l'heure actuelle. Nos remarques sont fondées sur les éléments du décor céramique (par ex. les cannelures) et sur la présence de certains outils en bronze et surtout sur la découverte d'une épingle avec tête rhomboïdale.

## LÉGENDE DES FIGURES

Fig. 1. — 1—2, deux tasses appartenant à la civilisation de Monteoru, trouvées à Gernat; 3—4, amphore trouvée dans une tombe à squelette accroupi et fragment céramique appartenant à la civilisation de Zăbala.

Fig. 2. — 1, amphore trouvée dans l'établissement de Zăbala; 2—4, vases appartenant à la civilisation de Wietenberg, trouvés dans l'établissement de Simonești.

Fig. 3. — 1—9, fragments de vases trouvés à Ciomortan; 10—11, fragments céramiques Wietenberg de l'établissement d'Eliseni; 12, fragment d'une hache en terre cuite décorée à impressions de corde tordue, trouvée à Zăbala.

Fig. 4. — 1—6, fragments céramiques de l'établissement de Zăbala, décorés avec des impressions et avec de la barbotine.

Fig. 5. — 1—6, fragments céramiques appartenant à la civilisation de Ciomortan; 7—9, fragments céramiques trouvés à Gernat, appartenant à la civilisation de Monteoru.

Fig. 6. — 1—5, fragments céramiques trouvés à Ciomortan; 1—4, appartenant à la civilisation de Ciomortan; 5, fragment céramique Coțofeni.

Fig. 7. — 1—8, fragments céramiques trouvés à Ciomortan; 1—7, appartenant à la civilisation de Ciomortan; 8, fragment céramique Coțofeni à décor incisé en chevrons.

Fig. 8. — Squelette accroupi et amphore (voir fig. 1/3) et une tombe d'époque féodale.

Fig. 9. — Épingle en bronze avec tête rhomboïdale, trouvée à Simonești.