

AȘEZĂRI DIN SECOLELE VI—XI p. CH. ÎN BAZINUL OLTULUI SUPERIOR *

de ZOLTÁN SZÉKELY

Rezultatele cercetărilor istorice, dar mai ales arheologice, românești din ultimii ani au permis lărgirea orizontului cunoașterii cu privire nu numai la istoria străveche și veche, dar și la perioada mileniului I p. Ch. în sud-estul Transilvaniei. Istoria acestei regiuni, în secolele ce au urmat retragerii romane din Dacia, nu este cunoscută din izvoarele scrise, căci zona nu s-a aflat în sfera de interes a Imperiului bizantin. Rezultatele cercetărilor arheologice oferă însă destule date pentru acest interval de timp mai puțin cunoscut.

Publicăm aici rezultatele săpăturilor executate în bazinul Oltului superior, în sud-estul Transilvaniei, în cadrul unor așezări din sec. VI—XI p. Ch., în legătură cu care au apărut numai câteva rapoarte sumare¹.

Sud-estul Transilvaniei, regiune situată în interiorul curbării Carpaților și în partea sud-estică a Podișului transilvănean, cuprinde și teritoriul actualului județ Covasna. Partea sudică a acestuia este cunoscută și sub numele de bazin al celor Trei Scaune, înconjurat de înălțimile munților Baraoltului, Bodocului, Brețcului și Buzăului, constituite din gresii din zona internă a flișului carpatic. În epoca geologică, după formarea defileului de la Turnu Roșu, eroziunea cursurilor de apă a creat sistemul actual de bazin cu terase. Bazinul este străbătut de râul Olt și Rîul Negru; în valea Cașinului, afluent al Rîului Negru, s-a format prin eroziune bazinul cu același nume. Relieful acestei regiuni este foarte variat, iar condițiile de mediu din văile acestor riuri sînt favorabile factorului antropic. Așezările umane dispuneau de locuri prielnice pentru arat, livadă, pășune, precum și de pădure. Din această cauză, ele apar chiar de la poalele munților, în zona de contact dintre șes și pădure. Unele pătrund chiar pe văile laterale ale riurilor, în mijlocul munților. Acestea din urmă sînt situate în zonele unde cîmpia se învecinează cu o regiune păduroasă. Numeroase așezări sînt însă situate și spre centrul depresiunilor unde au luat ființă datorită condițiilor agricole prielnice. În regiunea de care ne

* Prezentul articol reprezintă varianta îmbunătățită a manuscrisului înaintat redacției SCIVA la data de 14 iunie 1991. Reordonarea materialului, a planurilor și a ilustrației aparține d-lui Florin Curta, care a rescris și textul, dîndu-i o formă adecvată. Nu poate fi făcut însă răspunzător nici pentru caracterul incomplet al unor informații, nici pentru eventualele inadvertențe ale interpretării cronologice și etnice, în raport cu stadiul actual al cercetării în această problemă.

¹ Materiale, 7, 1961, p. 180—185; 8, 1962, p. 25—33 și 336—338; 9, 1970, p. 297—313; 10, 1971, p. 219—224.

ocupăm, habitatul din prima jumătate a mileniului I p. Ch. se prelungește prin întemeierea altor așezări mai recente, ce s-au dezvoltat la rîndul lor pînă la cele din zilele noastre.

Ținîndu-se seama de condițiile geografice amintite, cercetările arheologice au fost efectuate mai ales în valea Oltului și a Rîului Negru. Dintre așezările semnalate, numai cîteva au fost cercetate mai mult sau mai puțin exhaustiv, însă acestea au furnizat date concludente pentru cunoașterea orizontului cultural al populației care a trăit în descursul celei de-a doua jumătăți a mileniului I p. Ch. pe aceste meleaguri (fig. 1/1).

AȘEZĂRI DIN VALEA RÎULUI NEGRU

POIAN, COM. POIAN (JUD. COVASNA)

La poalele muntelui Perkő, prelungire a munților Turia, se află comuna Poian. În legătură cu istoria străveche a acestui teritoriu, sînt cunoscute numai cîteva descoperiri întâmplătoare², insuficiente pentru cunoașterea mai amănunțită a acestei perioade. Pentru înlăturarea acestei lacune, s-au efectuat săpături în punctul numit Kőhát — „Culmea pietroasă”, executate în anii 1963—1967 de către Muzeul județean Covasna.

În mijlocul localității, în punctul Borvizöldal — „Latura Borvizului”, au apărut urmele unei așezări neolitice aparținînd purtătorilor culturii cu ceramică pictată de tip Cucuteni A-Arșud.

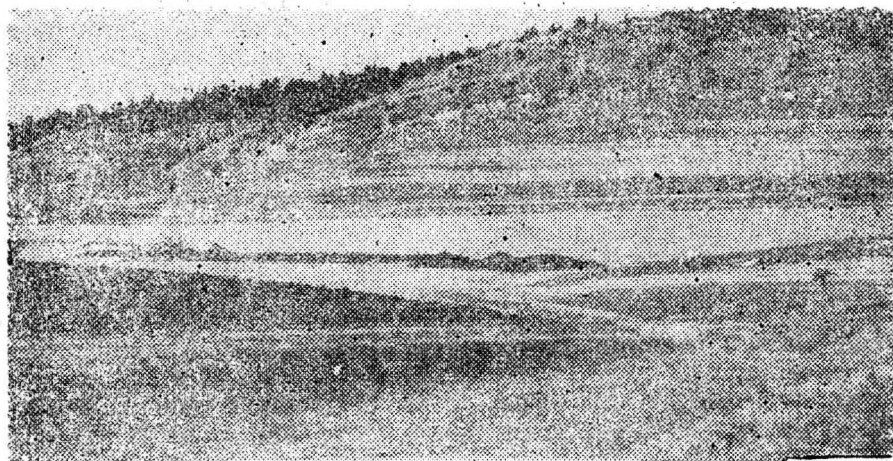
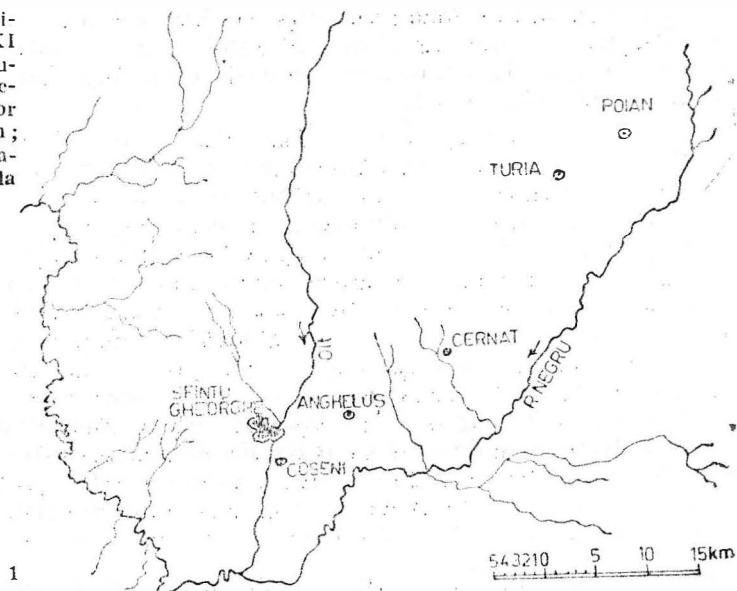
În partea nordică a hotarului comunei, lângă drumul care duce la Belani, se ridică dealul numit „Culmea Pietroasă”, la poalele căruia curge de la est spre vest pîrîul Telek. Pe terasa plană de pe malul stîng al pîrîului, pe un teren arabil, au fost semnalate resturi de cultură materială din epoca străveche (fig. 1/2).

Sondajul arheologic din anul 1963, efectuat în partea vestică a terasei, a fost urmat între anii 1964—1967 de săpături sistematice, de mai mare amploare; au fost dezvelite resturi de așezări din epocile bronzului și Hallstatt, precum și din a doua jumătate a mileniului I p. Ch. Acestei ultime epoci îi aparțin complexele pe care le descriem în următoarele rînduri. Numerotarea lor se face în ordinea descoperirii (fig. 2).

Bordeiul nr. 1 este o locuință de formă dreptunghiulară (4,50 × 4,00 m), cu laturile lungi orientate pe direcția nord-sud, fiind descoperită în caseta 1, deschisă la capătul estic al secțiunii 4, în mijlocul drumului de cîmp (fig. 2). Fundul bordeiului se afla la 0,43 m adîncime față de nivelul actual al solului. Conturul locuinței este marcat de 12 gropi de par, cu diametrul de 0,08—0,10 m și adîncimea de 0,07 m față de nivelul fundului bordeiului. Gropile sînt amplasate în colțurile locuinței (nr. 1, 4, 8, 10), cîte două pe laturile de vest și de sud, una pe latura de nord și alte trei pe cea de est. O altă groapă de par se afla la sud de vatra înconjurată de pietre.

² M. Roska, *Erdély Régészeti Repertoriuma*, I, Cluj, 1942, p. 122, nr. 113.

Fig. 1. 1 harta așezărilor din sec. VI—XI din valea Oltului superior; 2 vedere generală asupra săpăturilor arheologice de la Poian; 3 vedere generală asupra săpăturilor de la Cernat-Róberttag.



2



3

În colțul nord-estic al locuinței se găsea vatra de formă ovală, înconjurată de un parament de pietre. În jurul ei, pe trei laturi, se aflau pietre puternic înroșite de foc, ce apăreau chiar de la suprafață, în mijlocul drumului de cîmp (fig. 3/B 1.1).

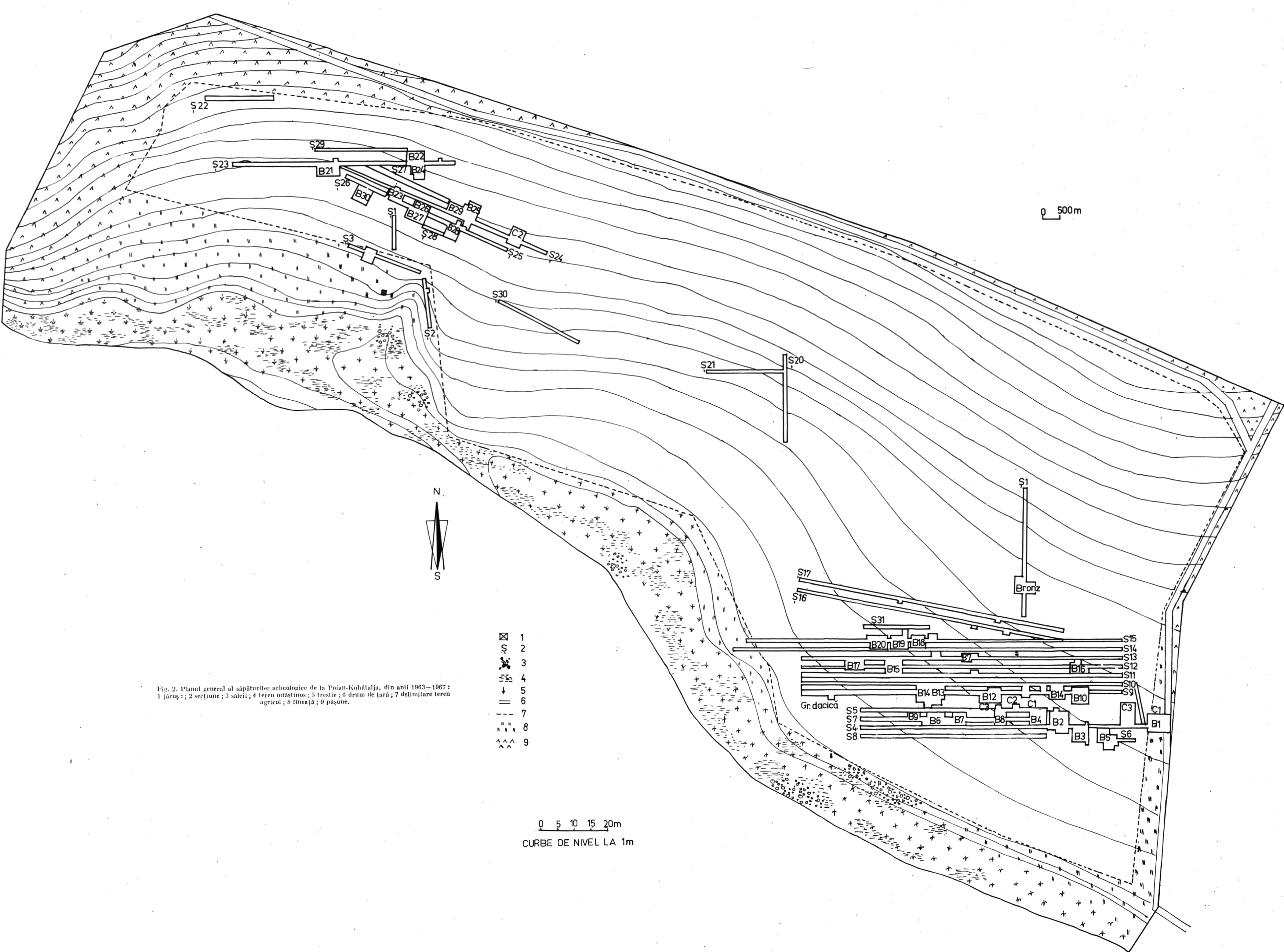
Pe vatră și în apropierea ei au fost găsite un străpungător de os (fig. 3/B 1.5) și trei fusaiole de lut bitronconice, dintre care una fragmentară. Materialul ceramic constă din fragmente de vase lucrate cu mîna sau la roată. Din categoria ceramicii lucrate cu mîna și confecționate din pastă amestecată cu nisip, menționăm un fragment de tîpsie (fig. 3/B 1.3). Un fund de vas lucrat din pastă amestecată cu cioburi pisate prezintă urme adînci ale degetelor pe suprafața interioară. Fragmentele ceramice lucrate la roată sînt confecționate din pastă amestecată cu nisip și microprundiș, de culoare brun-castanie. Pereții acestor vase au o grosime de 0,7—1,0 cm. Unele fragmente sînt lipsite de decor, precum cel cu buza răsfrîntă în exterior și ascuțită (fig. 3/B 1.4). Un fragment cu buza răsfrîntă în exterior și tăiată drept este decorat cu o bandă de linii incizate în val, cuprinsă între două registre de linii paralele incizate orizontal (fig. 3/B 1.2). Un alt fragment este decorat sub buză cu împunsături punctiforme dispuse vertical, iar pe umăr cu striuri orizontale, urmate de linii incizate în val.

Bordeiul nr. 2, dezvelit într-o casetă deschisă din secțiunea 4, este amplasat la 20 m vest de bordeiul nr. 1. Este o locuință dreptunghiulară (3,25 × 3,75 m), cu laturile lungi orientate în direcția est-vest. Laturile sînt marcate de gropile de pari pentru susținerea acoperișului. De-a lungul laturii de est se afla o birnă de lemn carbonizată cu grosimea de 0,18 m.

În colțul sud-estic al locuinței era amplasată vatra înconjurată de pietre. Pe vatră și împrejurul ei au fost descoperite o daltă de fier, cu lungimea de 0,05 m și grosimea de 0,007 m, o fusaiolă bitronconică de lut, o altă de formă sferică, precum și o piatră de ascuțit (cute).

Materialul ceramic este reprezentat de fragmente de vase lucrate cu roata de turație lentă, din pastă amestecată cu microprundiș, de culoare galben-cărămizie la exterior. Pereții acestor vase cu o grosime medie de 1 cm au fost modelați în interior cu un instrument ale cărui urme oblice, verticale sau orizontale sînt încă vizibile. Fragmentele de funduri de vase au grosimea cuprinsă între 1 și 3 cm. Marginea gurii unor vase este răsfrîntă spre exterior, cu buza tăiată drept. Un singur fragment prezintă o buză îngroșată (fig. 4/7), peretele acestui vas fiind netezit în interior. Decorul întîlnit pe aceste fragmente constă din striuri paralele orizontale (fig. 3/B 2.1 și 3; 4/1—5), acoperind o suprafață mai mare, în general pornind chiar de sub buza vasului, oprindu-se aproape de fund (fig. 4/2), din benzi de linii incizate orizontal (fig. 4/3, 6) sau în val (fig. 4/7) ori din linii incizate în val și orizontal (fig. 4/3). Două fragmente prezintă buza decorată cu linii incizate în val (fig. 3/B 2.2; 4/1).

Bordeiul nr. 3, amplasat în imediata apropiere, la est de bordeiul nr. 2, este o locuință cu formă dreptunghiulară (3,20 × 3,30 m), avînd laturile lungi orientate în direcția nord-sud. De-a lungul peretelui de vest se găsea o birnă de lemn carbonizat, lungă de 1,60 m și groasă de 10 cm. Vatra, înconjurată de pietre, era situată în colțul nord-estic al locuinței. Nu am observat urme de gropi de par.



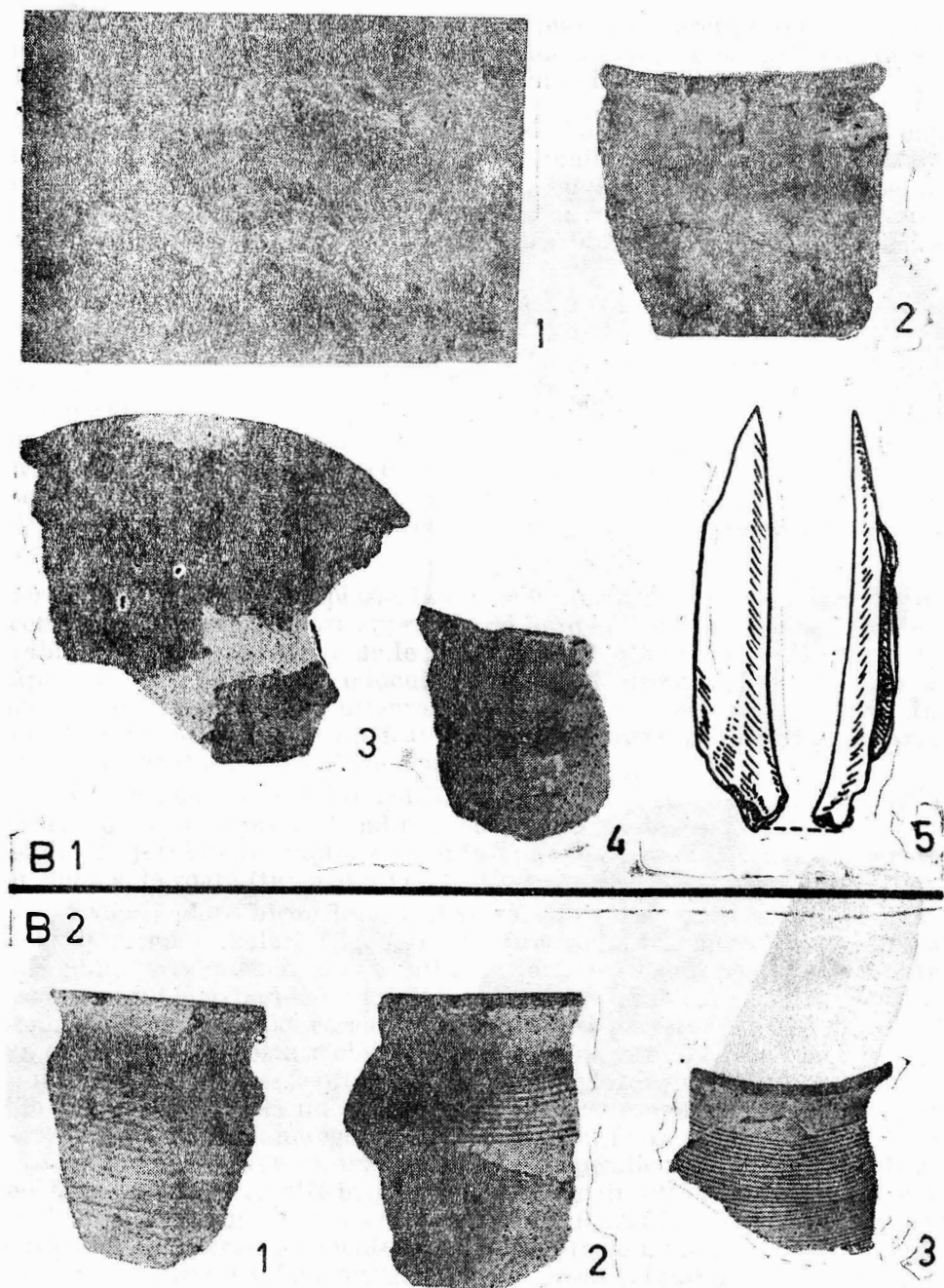


Fig. 3. Inventarul bordeiilor nr. 1 și 2 de la Poian.

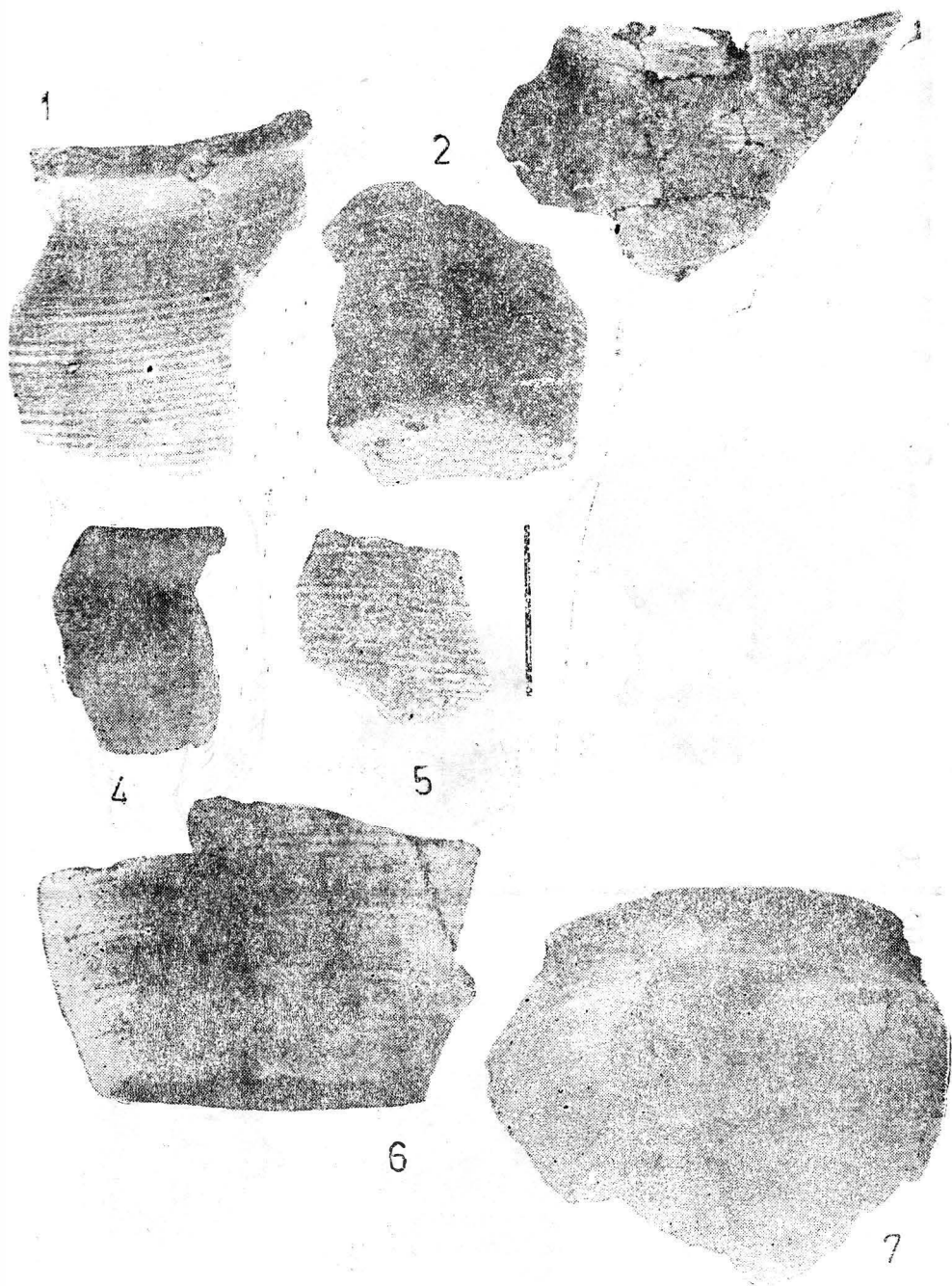


Fig. 4. Inventarul bordeiului nr. 2 de la Poian.

Lingă vatră au fost descoperite o piatră de ascuțit (cute) și mai multe fragmente ceramice lucrate cu mina, cu pereții groși de 1 cm, decorate cu benzi de linii incizate orizontal și în val.

Bordeiul nr. 4, amplasat imediat la vest de bordeiul nr. 2, a fost dezvelit în caseta 1, deschisă la capătul estic al secțiunilor 5 și 6. Este o locuință de formă dreptunghiulară ($4,80 \times 4,10$ m), cu laturile lungi orientate în direcția nord-sud. În colțul nord-estic se afla vatra, înconjurată de pietre. În fața ei au fost găsite resturi de lemn carbonizat. Pe alocuri, podeaua locuinței a fost puternic arsă.

În umplutura bordeiului au fost găsite fragmente ceramice lucrate cu mina din pastă amestecată cu microprundiș, din care s-a putut întregi o oală cu diametrul maxim în jumătatea superioară și buză ușor răsfrintă la exterior (fig. 5/B 4.1). Un alt vas lucrat cu mina avînd diametrul maxim în jumătatea superioară estelipsit de git, avînd buza dreaptă pornind chiar din margine. Aspectul bitroneonic al vasului este evident (fig. 5/B 4.2). În afara fragmentelor ceramice lucrate cu mina au fost găsite și bucăți din vase lucrate la roată din pastă amestecată cu microprundiș, de culoare cărămie, avînd buza răsfrintă la exterior și decorate pe umăr cu incizii orizontale.

Bordeiul nr. 5 (fig. 6), amplasat la est de bordeiul nr. 3, a fost surprins în secțiunea 6. Întrucît a fost suprapus de bordeiul nr. 5a, forma sa a fost stabilită pe baza resturilor de lemn carbonizat, provenind probabil de la căptușala pereților. Este o locuință de formă dreptunghiulară ($4,60 \times 3,00$ m) cu laturile lungi orientate în direcția sud-est — nord-vest. În colțul vestic al locuinței au fost găsite două birne de lemn carbonizat așezate în unghi deschis către colț.

În apropierea colțului nordic al bordeiului se găsea cuptorul din pietre, cu vatra surprinsă la adîncimea de 0,60 m de la nivelul actual al solului. În jurul vetrei cuptorului au fost găsite fragmente de vase lucrate cu mina și la roată (fig. 5/B 5.1)

Sub cele două birne din colțul vestic a fost descoperită o rișniță completă de formă circulară (fig. 7/B 5.2), precum și fragmente dintr-un vas întregibil, cu diametrul maxim aflat în jumătatea superioară. Vasul este decorat pe git cu o bandă de 4 linii incizate în val, sub care au fost incizate probabil cu un pai mici cerceulețe, între care se găsește un semn constînd din două linii intersectate oblic, dintre care una curbă, cu un capăt drept. Ambele linii sînt reliefate prin scurte incizii amplasate pe cîte una din laturi. Sub acest semn se află un șir orizontal de cerceulețe, apoi alte șiruri, mai rare, avînd un traseu neregulat, oarecum oblic. Între acestea din urmă se găsesc incizate două cruci, una cu brațele perpendiculare, cealaltă cu brațele în X. Urmele unei alte incizii, amplasate în dreptul primului semn, par a indica existența unei a treia cruciulițe (fig. 5/B 5.2 ; 7/B 5.1). În umplutura bordeiului au apărut fragmente de vase lucrate cu mina din pastă amestecată cu microprundiș, fără margini, cu corp zvelt și fundul gres.

Bordeiul nr. 5a, care suprapune locuința nr. 5 are o formă dreptunghiulară ($2,75 \times 2,60$ m), stabilită pe baza urmelor de pămînt ars, roșiatic, ce măreau laturile. Pe latura de nord-est și în apropierea colțului de vest se



1



2

B4

B5



2

Fig. 5. Inventarul bordeielor nr. 4 și 5 de la Foian.

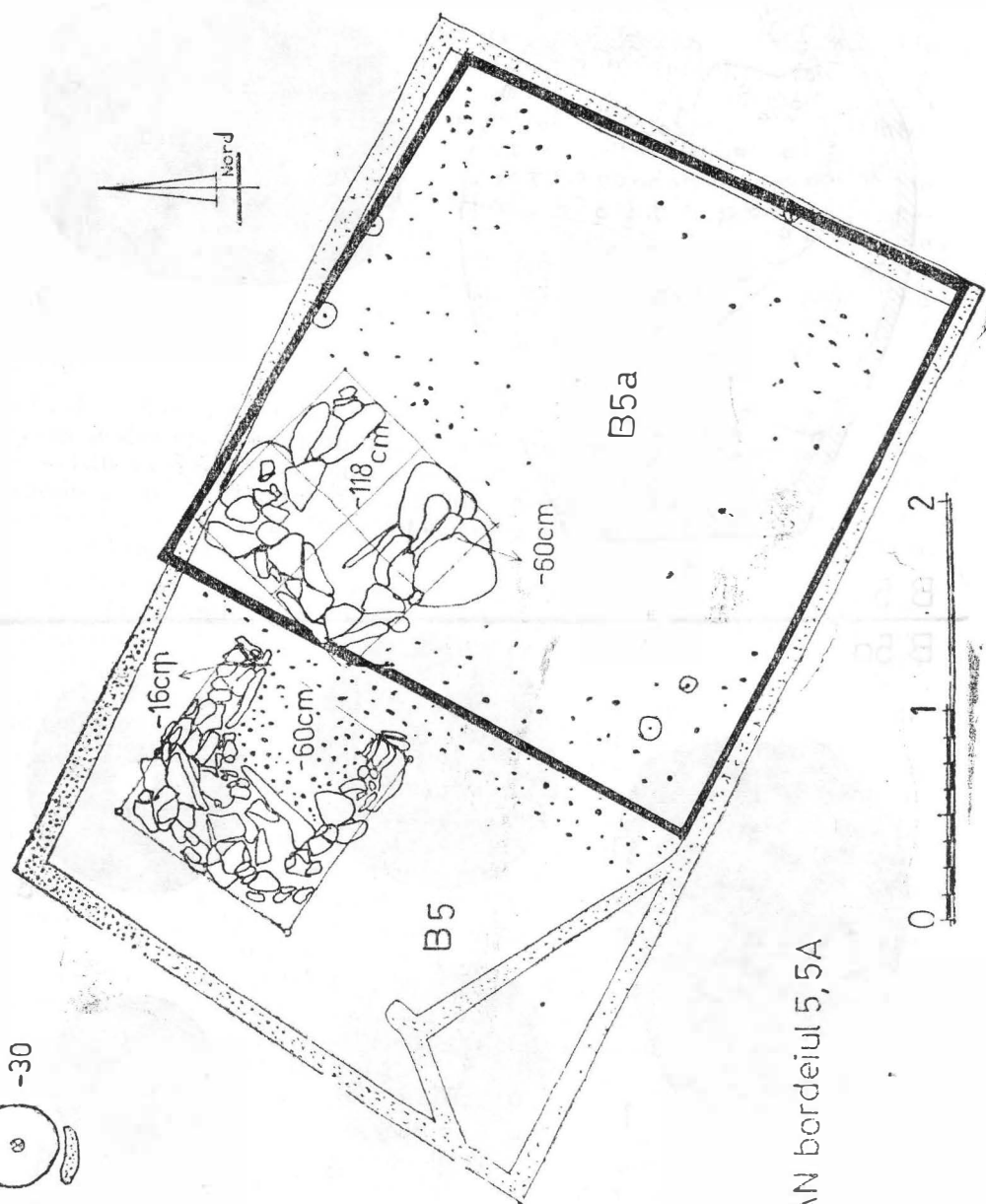
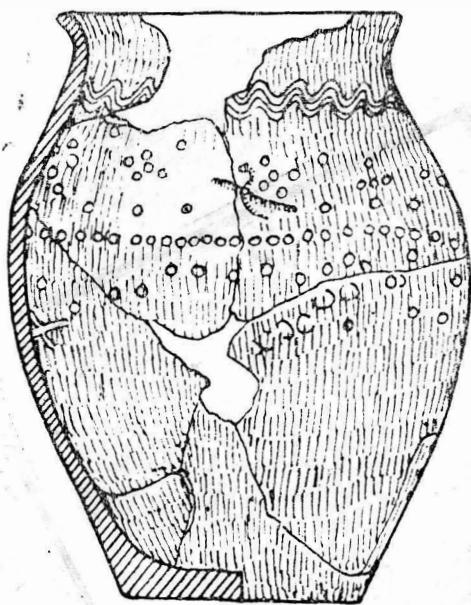
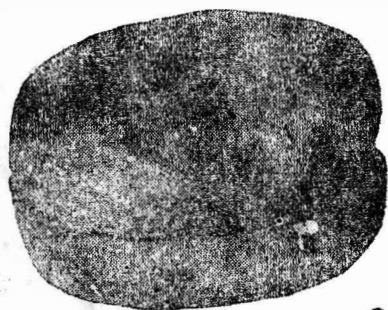


Fig. 6. Planul bordeiilor nr. 5 și 5a de la Poian.



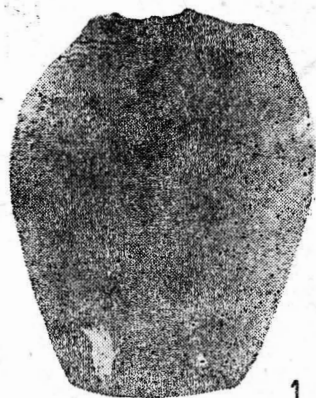
1



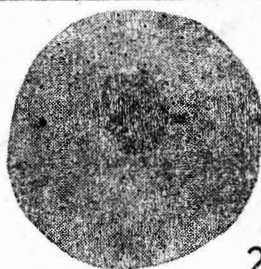
2

B 5

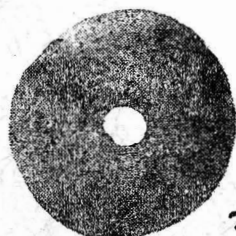
B 5a



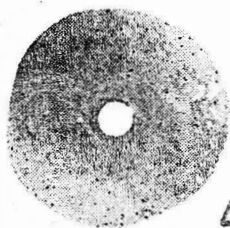
1



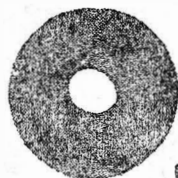
2



3



4



5

Fig. 7. Inventarul bordeicilor nr. 5 și 5a de la Foian.

găseau cîte două gropi de par. În colțul de nord-vest se afla cuptorul de pietre, avînd vatra la adîncimea de 1,18 m față de nivelul actual al solului.

În umplutura bordeiului au fost găsite două fusaiole bitroncice de lut : una este lucrată grosolan (fig. 7/B 5a.4), iar cealaltă, lustruită și decorată cu două linii incizate orizontal, pare a fi fost lucrată la roată (fig. 7/B 5a.5). Alte două fusaiole sînt nedecorate (fig. 7/B 5a.2,3). Materialul ceramic constă din fragmente de vase lucrate cu mina și la roata cu turație lentă. Acestea din urmă au pereții groși de cca. 1 cm, dintre ele putîndu-se reconstitui o oală cu diametrul maxim în jumătatea superioară, din care nu s-a mai păstrat marginea, decorată cu trei benzi de cîte 5 linii incizate în val, amplasate pe gît, pe și sub umăr (fig. 7/B 5a.1). Un alt vas lucrat la roata cu turație lentă, cu diametrul maxim în jumătatea superioară, este decorat cu grupuri de creștături scurte, oblice, sub umăr cu două benzi de linii în val, urmate de o bandă de linii orizontale incizate (fig. 8/B 5a.1).

Bordeiul nr. 6 (fig. 9), ce suprapunea cu colțul nord-vestic un mormînt de incinerare din epoca bronzului, este o locuință de formă dreptunghiulară (3,20 × 3,40 m), stabilită pe baza urmelor de birne de lemn carbonizate de pe marginile gropii bordeiului. O birnă amplasată pe mijlocul locuinței sugerează existența a două încăperi. În colțul nord-vestic era amplasată vatra, înconjurată de pietre.

Inventarul locuinței este bogat în material ceramic lucrat cu mina. În pămîntul de umplură au fost găsite fragmente ce au permis reconstituirea a două vase din pastă amestecată cu micropundiș, dintre care unul de formă quasi-cilindrică, alungită, cu buza dreaptă și fund plat (fig. 8/B 6.1), iar celălalt, cu diametrul maxim în jumătatea superioară, avînd de asemenea buza dreaptă (fig. 8/B 6.2). În mijlocul bordeiului au fost descoperite alte trei vase. Primul, din pastă amestecată cu nisip, de culoare cărămidie cu pete negre, are o formă bombată, cu diametrul maxim în jumătatea superioară și gura mai largă decît fundul, cu buza răsfrîntă la exterior (înălțimea : 0,19 m ; diametrul la gură : 0,155 m ; diametrul fundului : 0,105 m) (fig. 10/B 6.4). Cel de-al doilea vas din pastă amestecată cu micropundiș și are o formă alungită, cu diametrul maxim în jumătatea superioară. Marginea înaltă a vasului a fost modelată ușor înclinată spre exterior, de forma unui guler (înălțimea : 0,22 m ; diametrul la gură : 0,195 m ; diametrul fundului : 0,08 m) (fig. 8/B 6.3). Al treilea vas, din pastă amestecată cu pietricele, de culoare brună cu pete negre, are o formă quasicilindrică cu umărul foarte slab reliefat, buza răsfrîntă spre exterior și gura mai largă decît fundul (înălțime : 0,23 m ; diametru la gură : 0,14 m ; diametru la fund : 0,092 m) (fig. 10/2).

Alte două vase au fost descoperite în colțul sud-vestic al locuinței. Amîndouă sînt modelate cu mina, unul avînd o formă quasi-cilindrică, cu umărul de-abia reliefat, diametrul maxim în jumătatea superioară și buza dreaptă (fig. 8/B 6.4), iar celălalt cu corpul bombat, avînd diametrul maxim în jumătatea superioară și marginea dreaptă (fig. 8/B 6.5).

Din inventarul ceramic mai fac parte un capac de vas și o oală, lucrată cu mina avînd marginea răsfrîntă la exterior (fig. 10/3). Tot din bordeiul nr. 6 provine un vas lucrat cu mina din pastă amestecată cu nisip de culoare brună, avînd o formă asimetrică, bombată, cu buza răs-

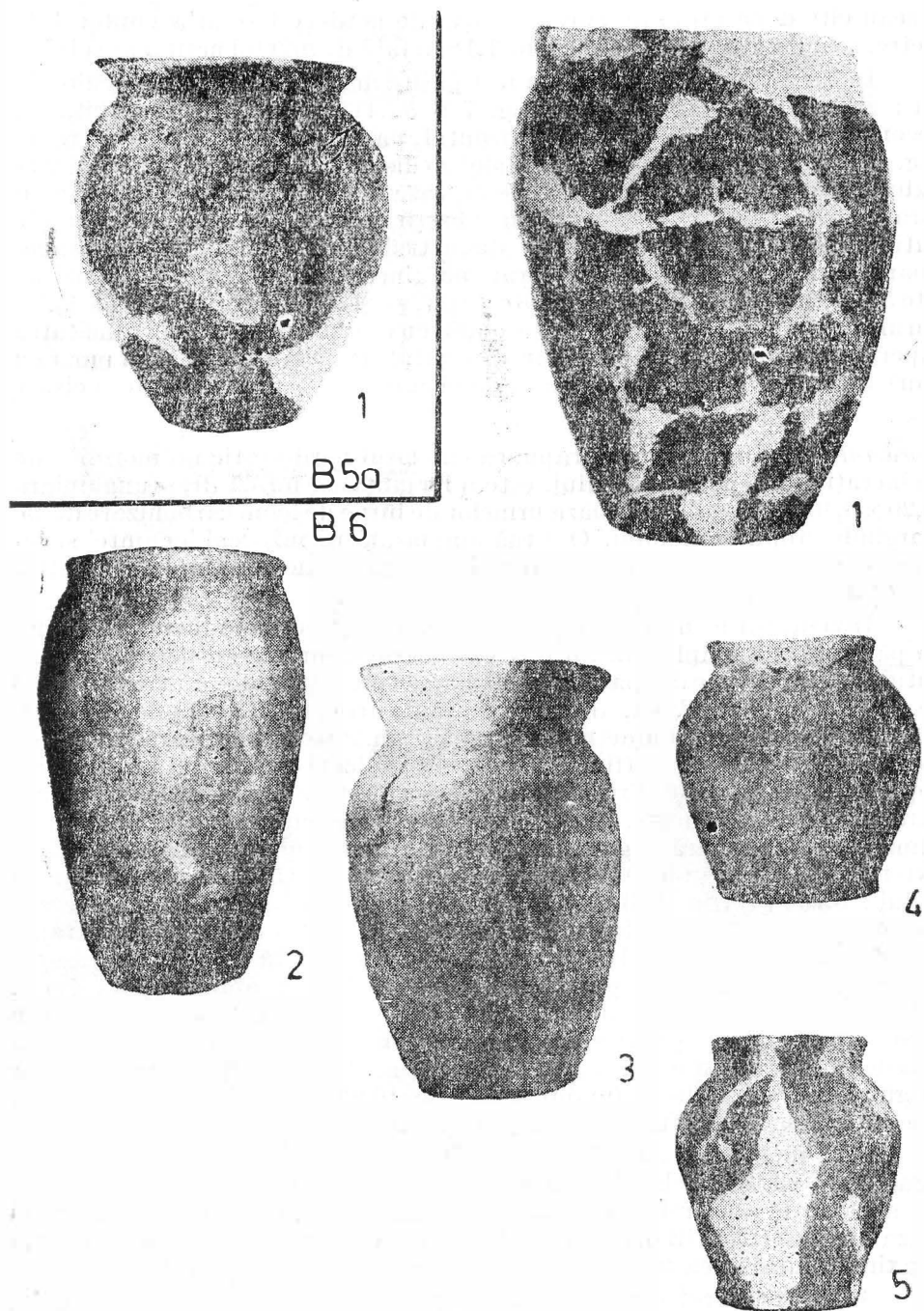


Fig. 8. Inventarul bordeiilor nr. 5a și 6 de la Poian.

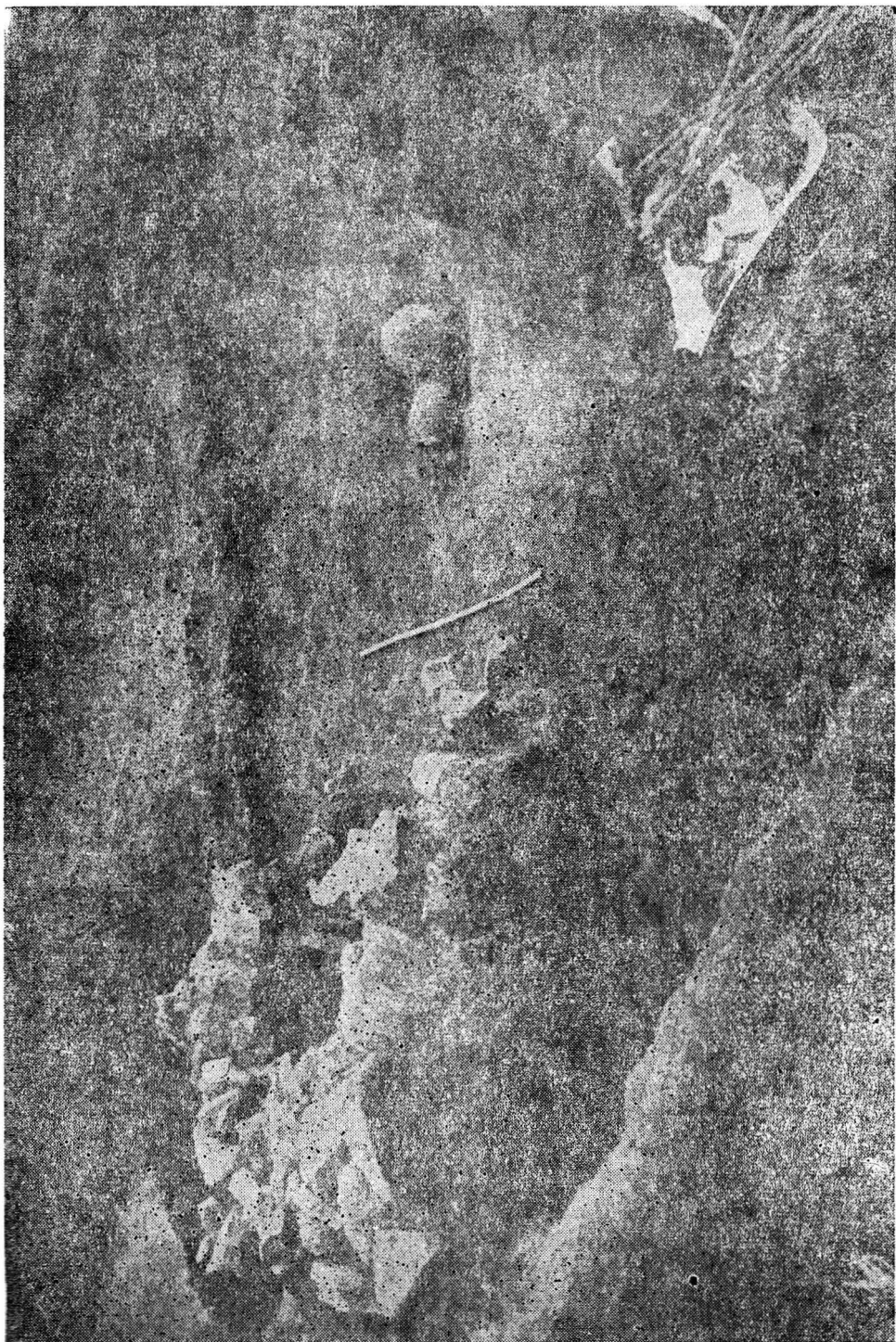


Fig. 9. Vedere generală asupra bordeiului nr. 6 de la Poian, în timpul săpăturii.

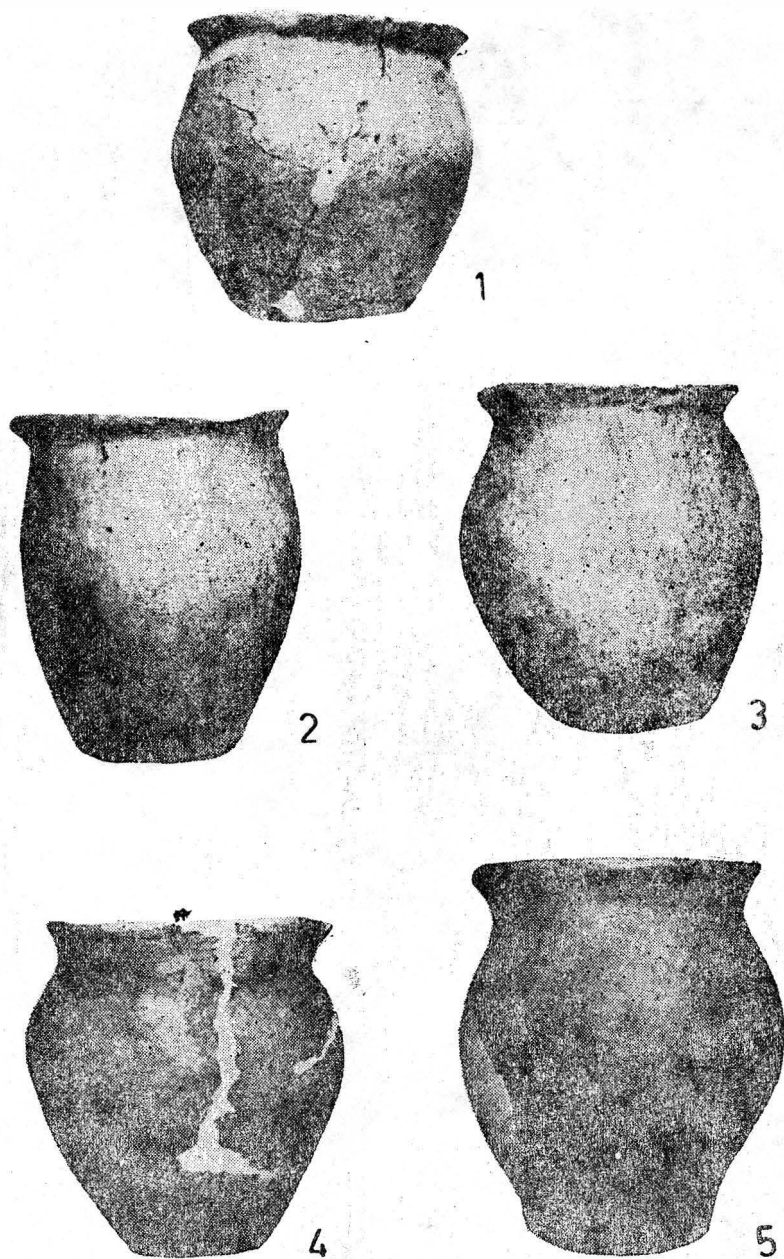


Fig. 10. Inventarul bordeiului nr. 6 de la Poian.

frintă la exterior (înălțime : 0,22 m ; diametrul la gură : 0,17 m ; diametrul fundului : 0,124 m) (fig. 10/5). De asemenea materialului ceramic îi aparține un alt vas lucrat tot cu mîna din pastă amestecată cu nisip, de culoare brună, cu buza îngroșată, răsfrîntă la exterior și pîntecul bombat (înălțime : 0,18 m ; diametrul la gură : 0,12 m ; diametrul fundului : 0,10 m). Peretele vasului este gros de 1,2 cm (fig. 10/1).

Bordeiul nr. 7 este amplasat lingă latura de est a bordeiului nr. 6. Dimensiunile locuinței nu au putut fi stabilite. Vatra, puternic arsă și înconjurată de cîteva pietre, se afla la adîncimea de 0,25 m. În jurul vetrei au fost găsite fragmente din vase făcute cu mîna, printre care și un fragment de tîpsie.

Bordeiul nr. 8 era amplasat între bordeiele nr. 4 și 7. Dimensiunile locuinței nu au putut fi stabilite. La adîncimea de 0,30 m au fost găsite resturile unei vetre înconjurată de pietre. Din inventarul locuinței fac parte fragmente de vase lucrate cu mîna, un fragment de tîpsie și o fusaiolă de lut discoidală.

Bordeiul nr. 9 era amplasat la vest de bordeiul nr. 6. Dimensiunile locuinței nu au putut fi stabilite. Au fost dezvelite cîteva pietre ce înconjurau o vatră puternic arsă. Fără inventar.

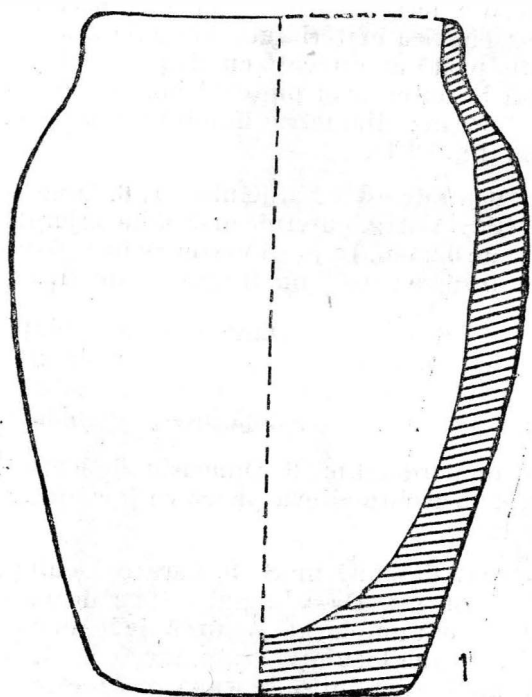
Bordeiul nr. 10 a fost dezvelit în caseta deschisă în S. 9. Este o locuință de formă dreptunghiulară (4,50 × 4,09 m). De-a lungul laturii de nord a bordeiului — la 30 cm de aceasta — era amplasată o birnă de lemn carbonizată (L. : 1,80 m) ; în jurul ei podeaua locuinței era puternic arsă. În colțurile de nord-est și de sud-est ale bordeiului se găseau două pietre de mari dimensiuni. În colțul de nord-est al locuinței se află vatra, înconjurată de pietre.

La gura vetrei a fost găsit un virf de săgeată de tip „scitic”, prevăzut cu spin. În jurul vetrei și în umplutura bordeiului, au fost găsite fragmente ceramice lucrate cu mîna și la roată ; acestea din urmă sînt decorate cu benzi de linii în val și orizontale.

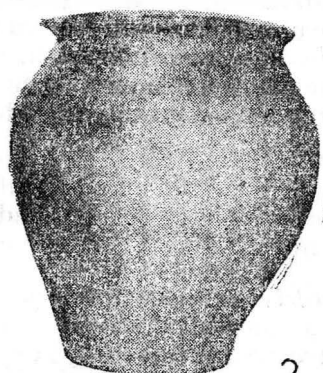
Bordeiul nr. 11, amplasat la vest de bordeiul nr. 10, este o locuință de formă dreptunghiulară (4,50 × 3,75 m). În colțul nord-estic era situată vatra puternic arsă, înconjurată de cîteva pietre, deranjată încă din vechime.

În umplutura bordeiului au fost descoperite fragmente de vase lucrate cu mîna. S-a putut întregi un vas lucrat din pastă amestecată cu nisip, de culoare negricioasă, cu diametrul maxim în jumătatea superioară, corpul bombat, gura largă, cu buza răsfrîntă în afară și cu fundul plat și îngroșat (înălțimea : 0,19 m ; diametrul la gură : 0,14 m ; diametrul fundului : 0,098 m) (fig. 11/B 11.2) Un alt vas lucrat cu mîna are corpul zvelt, cu fundul plat, umerii slab reliefați și buza dreaptă (fig. 11/B 11.1). Un alt fragment, cu buza răsfrîntă, este ornamentat cu linii incizate în val și cu împunsături (fig. 11/B 11.3). Din materialul ceramic face parte și un fragment de capac de vas.

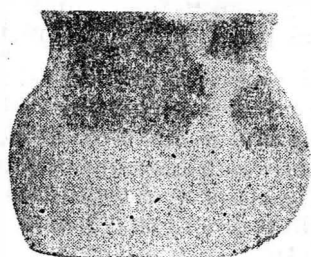
Bordeiul nr. 11a este situat între bordeiele 11 și 12. Dimensiunile locuinței nu au putut fi stabilite. S-a păstrat doar vatra, înconjurată de pietre, deranjată încă din vechime, la adîncimea de 0,27—0,30 m față de nivelul actual al solului. Lingă vatră se găsea o piatră de rîșniță, fără alte piese de inventar.



B 11

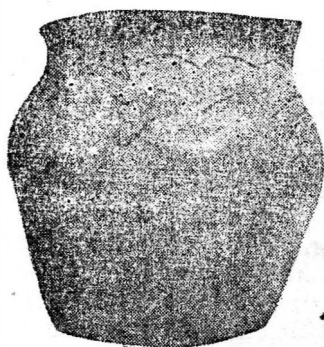


2

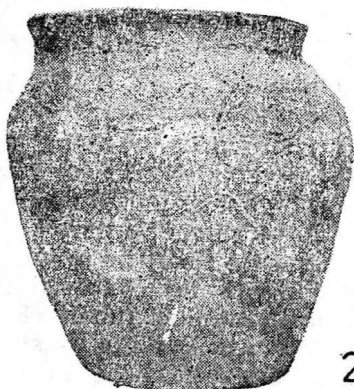


3

B 12



1



2

Fig. 11. Inventarul bordeielor nr. 11 și 12 de la Poian.

Bordeiul nr. 12, amplasat la nord de bordeiul nr. 8, este o locuință de formă dreptunghiulară ($3,50 \times 3,25$ m). În colțul nord-estic, era situată vatra înconjurată de pietre.

Materialul ceramic găsit în umplutura gropii locuinței era însoțit de două fusaiesferice și consta din fragmente de vase lucrate cu mîna și la roată. O parte din acestea au permis reconstituirea a 6 vase. Primul, lucrat la roata cu turație lentă, din pastă de bună calitate, de culoare cărămizie, are gura largă și diametrul maxim în jumătatea sa superioară. Pe umăr este decorat cu benzi de linii incizate în val, iar sub linia de maximă lățime, cu striuri orizontale, trasate pînă aproape de fund. Peretele vasului este gros de 1 cm. (fig. 11/B 12.1) Un alt vas lucrat la roata cu turație lentă, din pastă de bună calitate, de culoare brună-cărămizie, are corpul mai zvelt, gura largă cu buza teșită și este decorat pe aproape întreaga suprafață exterioară cu benzi de linii în val (fig. 11/B 12.2). Un al treilea vas lucrat cu roata cu turație lentă, de culoare brună, are gura mult mai largă, cu buza teșită, decît fundul. Pe umăr și sub linia de maximă lățime, vasul este decorat cu benzi de linii incizate în val, urmate de striuri orizontale trasate pînă aproape de fund (fig. 12/B 12.1). Tot cu roata cu turație lentă a fost lucrat și un al patrulea vas, cu corpul bombat, cu diametrul maxim în jumătatea superioară și gura largă, cu buza răsfrîntă la exterior. Imediat de sub margine și pînă aproape de fund, vasul este decorat cu benzi de linii incizate în val, urmate de striuri orizontale (fig. 12/B 12.3). Din categoria ceramicii lucrate cu mîna, a putut fi reconstituit un vas lucrat din pastă amestecată cu pietricele, de culoare cărămizie. Vasul care a fost modelat cu ajutorul unui instrument ce a lăsat urme în interior, are gura largă, buza teșită, pintecul bombat și este ornamentat cu linii incizate în val și orizontale (înălțimea : 0,25 m ; diametrul la gură : 0,225 m ; diametrul fundului : 0,135 m) (fig. 12/B 12.2). Tot cu mîna este lucrat și un alt vas, decorat cu benzi de linii în val (fig. 12/B 12.4).

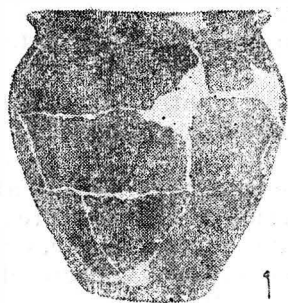
Bordeiul nr. 13, amplasat la nord de bordeiul nr. 6, este o locuință de formă dreptunghiulară ($4,00 \times 3,50$ m), cu laturile lungi orientate în direcția nord-sud. Colțul nord-estic al bordeiului, unde se afla vatra, înconjurată de pietre, a fost suprapus de către colțul sud-vestic al bordeiului nr. 14. În fața vetrei, se afla o birnă de lemn carbonizat.

Din inventarul bordeiului fac parte un cuțit de fier, puternic deteriorat, precum și fragmente ceramice lucrate cu mîna, printre care și unul decorat cu creștături pe buză. Cuțitul a fost găsit lingă vatră.

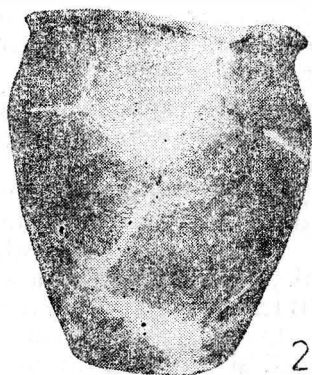
Bordeiul nr. 15, situat la nord-vest de bordeiul nr. 13, a fost identificat numai datorită vetrei, puternic arse și înconjurată de pietre, ce fusese deranjată din vechime. În jurul vetrei se aflau multe oase de animale și cîteva fragmente de vase făcute cu mîna și fragmente ceramice lucrate la roata cu turație lentă, decorate cu linii incizate în val.

Bordeiul nr. 16, situat la nord de bordeiul nr. 10, are o formă dreptunghiulară ($3,70 \times 3,00$ m) cu laturile lungi orientate în direcția nord-sud. În colțul de nord-est al locuinței, se afla vatra înconjurată de pietre.

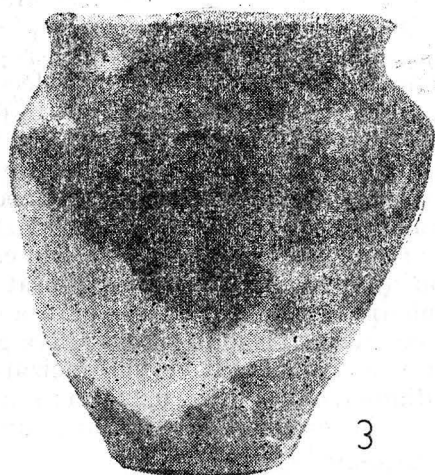
În pămîntul de umplutură au fost găsite fragmente de vase făcute cu mîna și la roata cu turații rapide. Din prima categorie face parte un vas cu gura largă, corpul alungit, umerii prelinși și marginea dreaptă (înălțimea :



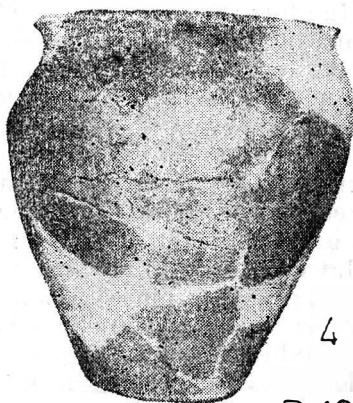
1



2



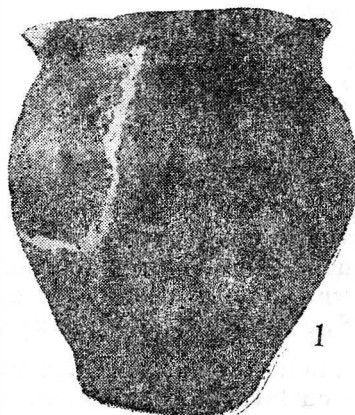
3



4

B 12

B 21



1

Fig. 12. Inventarul bordeiilor nr. 12 și 21 de la Poian.

0,145 m; diametrul gurii: 0,108 m; diametrul fundului: 0,08 m) (fig. 13/B 16.1,2). Un alt vas, lucrat la roată, cu diametrul maxim în jumătatea superioară, este decorat deasupra liniei de lățime maximă cu două incizii orizontale (fig. 13/B 16.3).

Bordeiul nr. 17, dezvelit în caseta deschisă înspre capătul vestic al secțiunilor 13 și 14, la 5 m spre vest de bordeiul nr. 15. Este o locuință de formă pătrată (3,00 × 3,00 m). În colțul nord-estic, se afla vatra înconjurată de pietre. Înaintea gurii vetrei se găseau fragmente de birne de lemn carbonizate.

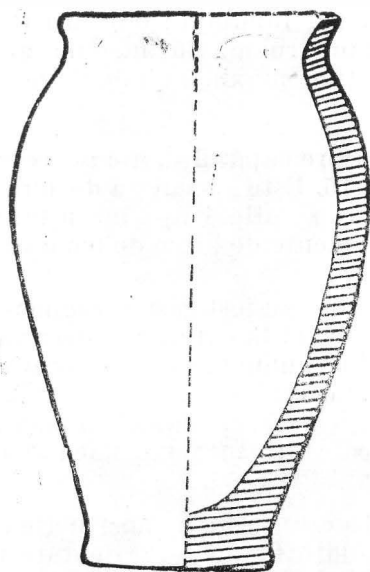
În pământul de umplutură a gropii locuinței au fost găsite fragmente din vase mari, făcute cu mina având buza răsfrântă la exterior și decorate cu linii incizate orizontale. Un fragment din buza unui vas este decorat cu alveole. Fragmentele din vase lucrate la roata înceată sînt decorate cu linii incizate în val. Un vas lucrat cu roata cu turații lente, cu diametrul maxim în jumătatea superioară, a fost decorat cu caneluri, începînd imediat de sub buză, pînă aproape de fundul vasului (fig. 13/B 17.1).

Bordeiul nr. 18, amplasat la est de bordeiul nr. 19, este o construcție de formă dreptunghiulară (3,60 × 3,25 m), cu laturile lungi orientate în direcția est-vest. În colțul nord-estic al locuinței se afla vatra, înconjurată de pietre.

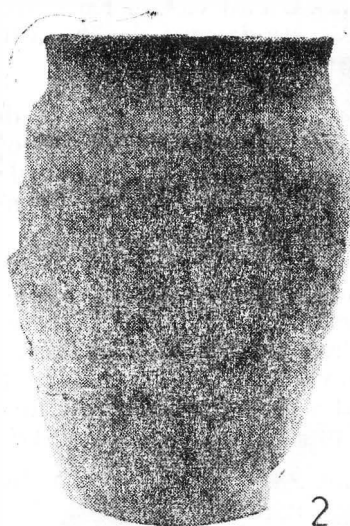
Din inventarul bordeiului fac parte patru fusaiele bitronconice de lut, o piatră de ascuțit, un ac de cusut din os și un fragment de lamă de cuțit de fier. Materialul ceramic este reprezentat de fragmente de vase lucrate cu mina și la roata cu turație lentă. Un mic vas lucrat cu mina din pastă amestecată cu nisip, cu buza îndoită spre interior, este decorat cu un buton amplasat pe umăr (înălțime: 0,12 m; diametrul la gură: 0,085 m; diametrul fundului: 0,075 m) (fig. 14/1). Un alt vas lucrat cu mina are o formă alungită, cu umerii prelinși și buza răsfrântă la exterior (fig. 14/2). Un al treilea, cu diametrul maxim în jumătatea superioară, are margine înaltă cu buza răsfrântă în afară (fig. 14/3). Un al patrulea are de asemenea marginea înaltă, răsfrântă spre exterior (fig. 14/6). Tot din categoria ceramicii lucrate cu mina mai fac parte și fragmente de tipsii (fig. 14/5). Fragmentele ceramice lucrate cu roata cu turații lente sînt decorate cu linii incizate în val (fig. 14/4) și orizontale.

Bordeiul nr. 19, o locuință de formă dreptunghiulară cu dimensiuni neobișnuit de mari (5,50 × 4,25 m), are laturile lungi orientate în direcția nord-sud. În colțurile locuinței se găseau patru gropi de par. În colțul de nord-est se afla vatra înconjurată de pietre.

Din inventarul locuinței face parte o fibulă digitată de bronz, cu șase butoni (L.: 0,028 m), căreia îi lipsește agrafa. Pe spatele fibulei se păstrează suportul resertului cu cîteva spire și portagrafa (fig. 15/1). Au mai fost găsite un ac de cusut de os și o fusaioală de lut bitronconică (fig. 15/2), cu incizii orizontale. Inventarul ceramic constă din fragmente de vase lucrate cu mina și la roata cu turație lentă. Din prima categorie face parte un mic vas confecționat din pastă amestecată cu nisip, modelat stingaci în forma unui pahar. Fundul vasului este ușor concav, sugerînd un picior inelar. Vasul este decorat pe git cu trei cruci alcătuite din cîte patru



1



2

B 16

B 17

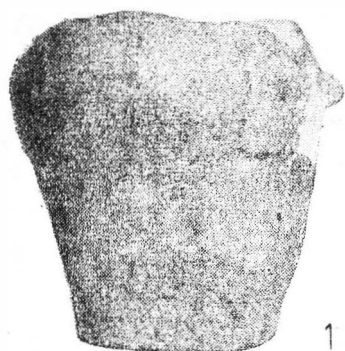


3



1

Fig. 13. Inventarul bordeielor nr. 16 și 17 de la Poian.



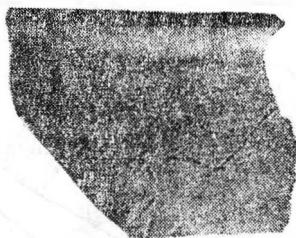
1



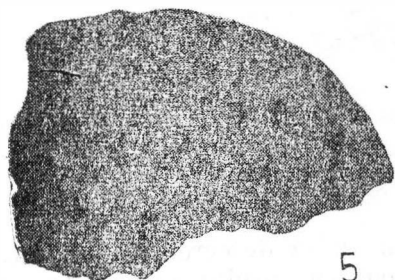
2



3



4



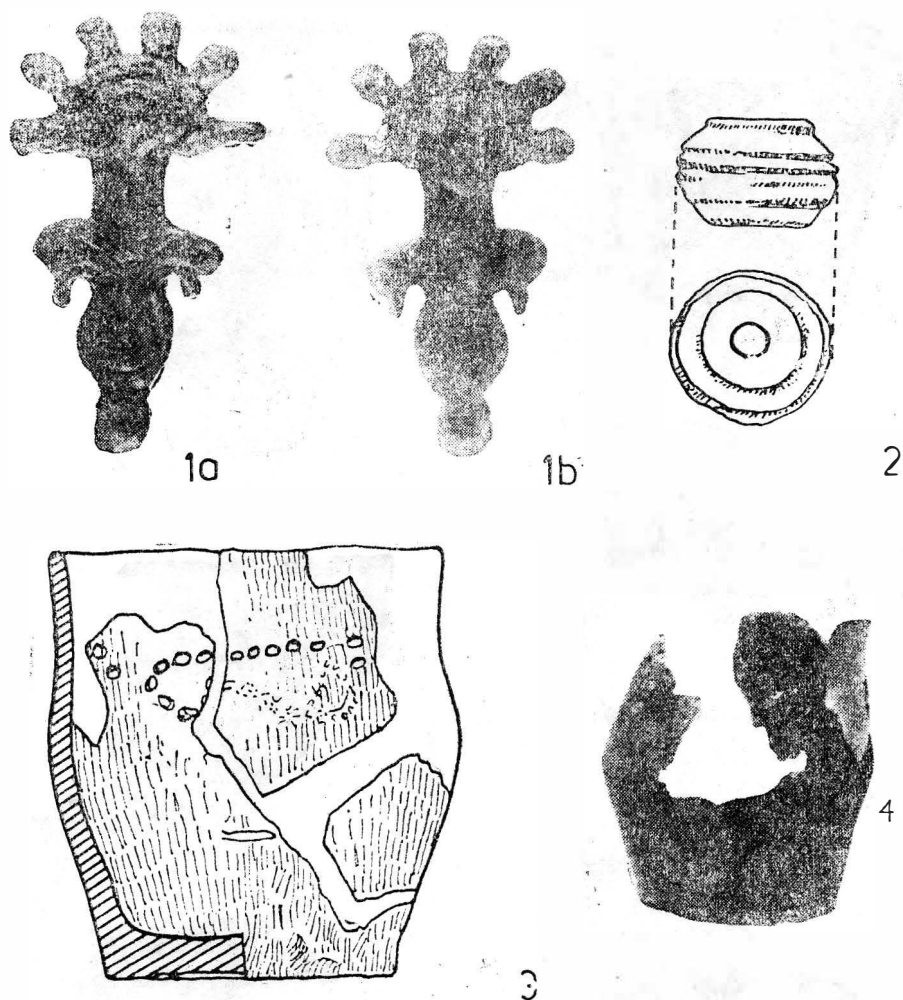
5



6

B 18

Fig. 14. Inventarul bordeiului nr. 18 de la Poian.

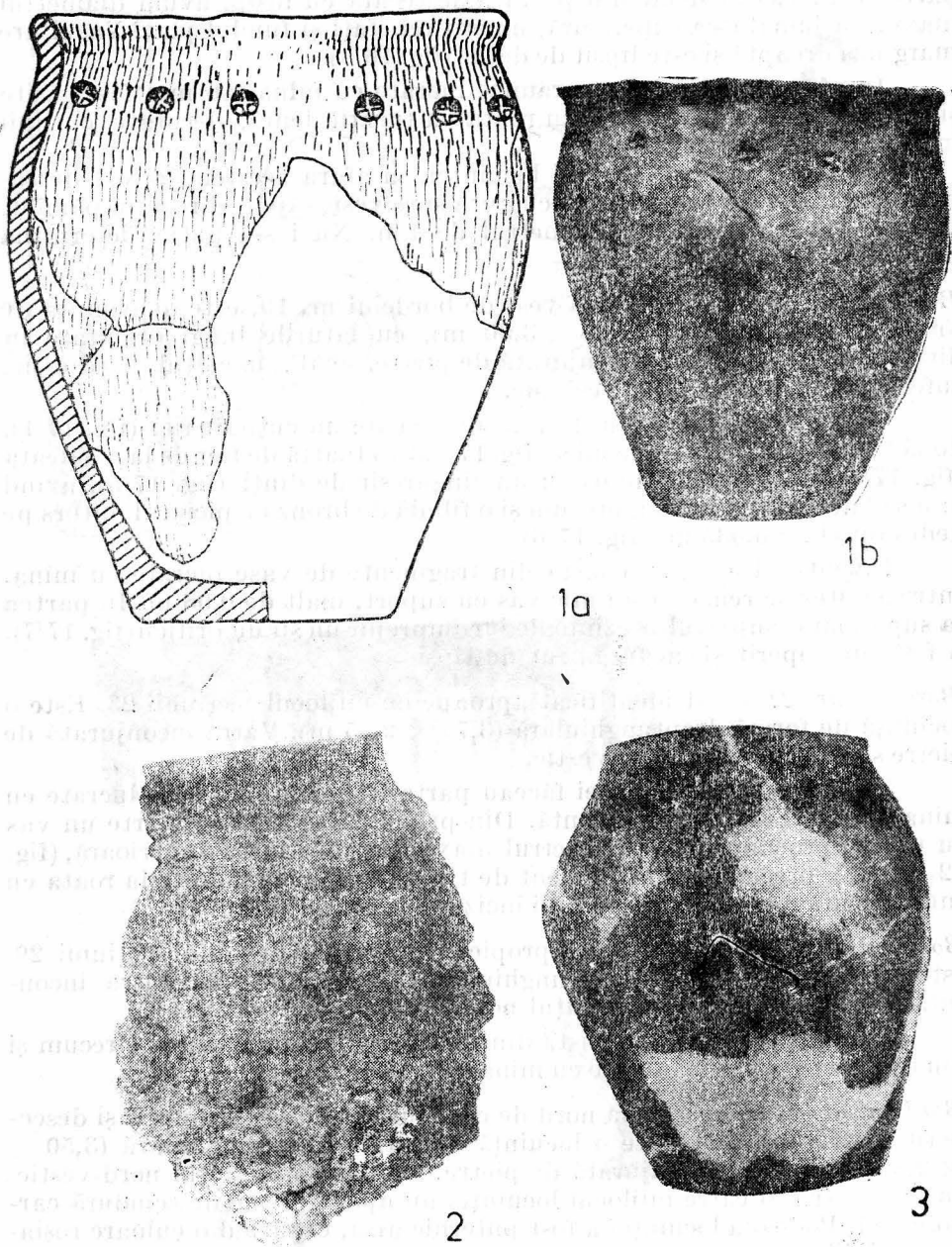


B 19

Fig. 15. Inventarul bordeiului nr. 19 de la Poian.

cerculețe incizate, iar în continuare cu un șir de cerculețe în lanț. Sub acestea din urmă, în jumătatea inferioară a vasului, se găsește o cruce incizată, cu brațele perpendiculare (fig. 15/3, 4).

Un alt vas lucrat cu mîna, cu diametrul maxim în jumătatea superioară și buza îngroșată, este ornamentat pe umăr cu un decor ștampilat format dintr-un șir de cruce înscrise în cercuri (fig. 16/1). Un decor identic prezintă și un alt fragment ceramic lucrat cu mîna, făcînd parte dintr-un alt vas (fig. 16/2). Tot din categoria ceramicii lucrate cu mîna mai face



B 19

Fig. 16. Inventarul bordeiului nr. 19 de la Poian.

parte și un vas modelat din pastă amestecată cu nisip, avind diametrul maxim în jumătatea superioară, umerii reliefați și fundul plat. Vasul are marginea dreaptă și este lipsit de decor (fig. 16/3).

În afara fragmentelor ceramice lucrate cu mîna, au mai fost găsite și fragmente de vase lucrate cu roata cu turație lentă, decorate cu linii incizate în val și orizontale.

Lîngă colțul nord-estic al locuinței, în afara acesteia, a fost descoperit un cuptor de lut, orientat cu gura spre vest, săpat direct în pămînt. Avea o formă circulară, cu diametrul de 1 m. Nu i s-a putut determina înălțimea.

Bordeiul nr. 20, descoperit la vest de bordeiul nr. 19, este o locuință de formă dreptunghiulară ($4,00 \times 3,00$ m), cu laturile lungi orientate în direcția est-vest. Vatra, înconjurată de pietre, se afla în colțul nord-estic, suferind o demontare din vechime.

În pămîntul de umplură, au fost găsite un cuțit de fier (fig. 17/1), două fusaiole de lut bitronconice (fig. 17/2,3), o toartă de fier de la o găleată (fig. 17/4), un pieptene de os cu un singur șir de dinți (fig. 17/5), avind minerul decorat cu incizii, precum și o fibulă de bronz cu piciorul întors pe dedesubt (L. : 0,035 m) (fig. 17/6).

Inventarul ceramic constă din fragmente de vase lucrate cu mîna. Între acestea se remarcă un mic vas cu suport, înalt de 0,08 m. În partea sa superioară, suportul prezintă de jur-împrejur un șir de orificii (fig. 17/7). A fost descoperit și un fragment de tîpsie.

Bordeiul nr. 21 a fost identificat aproape de mijlocul secțiunii 23. Este o locuință de formă dreptunghiulară ($3,75 \times 2,75$ m). Vatra înconjurată de pietre se afla în colțul nord-vestic.

Din inventarul locuinței făceau parte fragmente de vase lucrate cu mîna și la roata cu turație lentă. Din prima categorie face parte un vas cu umerii proeminenți și diametrul maxim în jumătatea superioară, (fig. 12/B 21.1), precum și un fragment de tîpsie. Ceramica lucrată la roata cu turație lentă este decorată cu linii incizate orizontale și în val.

Bordeiul nr. 22, descoperit în apropierea capătului de est al secțiunii 29, este o locuință de formă dreptunghiulară ($3,25 \times 3,00$ m). Vatra înconjurată de pietre se găsea în colțul nord-estic.

Inventarul locuinței consta din patru fragmente de tîpsii, precum și din fragmente de vase lucrate cu mîna (fig. 18/B 22.1).

Bordeiul nr. 23, amplasat la nord de capătul nordic al secțiunii 1 și descoperit în secțiunea 24, este o locuință de formă dreptunghiulară ($3,50 \times 2,80$), cu vatra, înconjurată de pietre, amplasată în colțul nord-vestic. În fața vetrei și către mijlocul locuinței au apărut urme de scindură carbonizată. Podeaua locuinței a fost puternic arsă, căpătînd o culoare roșie-tică.

Din inventarul bordeiului fac parte două fusaie de lut, una bitronconică, iar cealaltă cilindrică (fig. 18/B 23.2, 3), precum și un străpungător de os (fig. 18/B 23.1). Inventarul ceramic constă din fragmente de vase lucrate cu mîna și la roată. Cele din prima categorie prezintă buze cu decor alveolar. Ceramica lucrată cu mîna este decorată cu benzi de linii incizate în

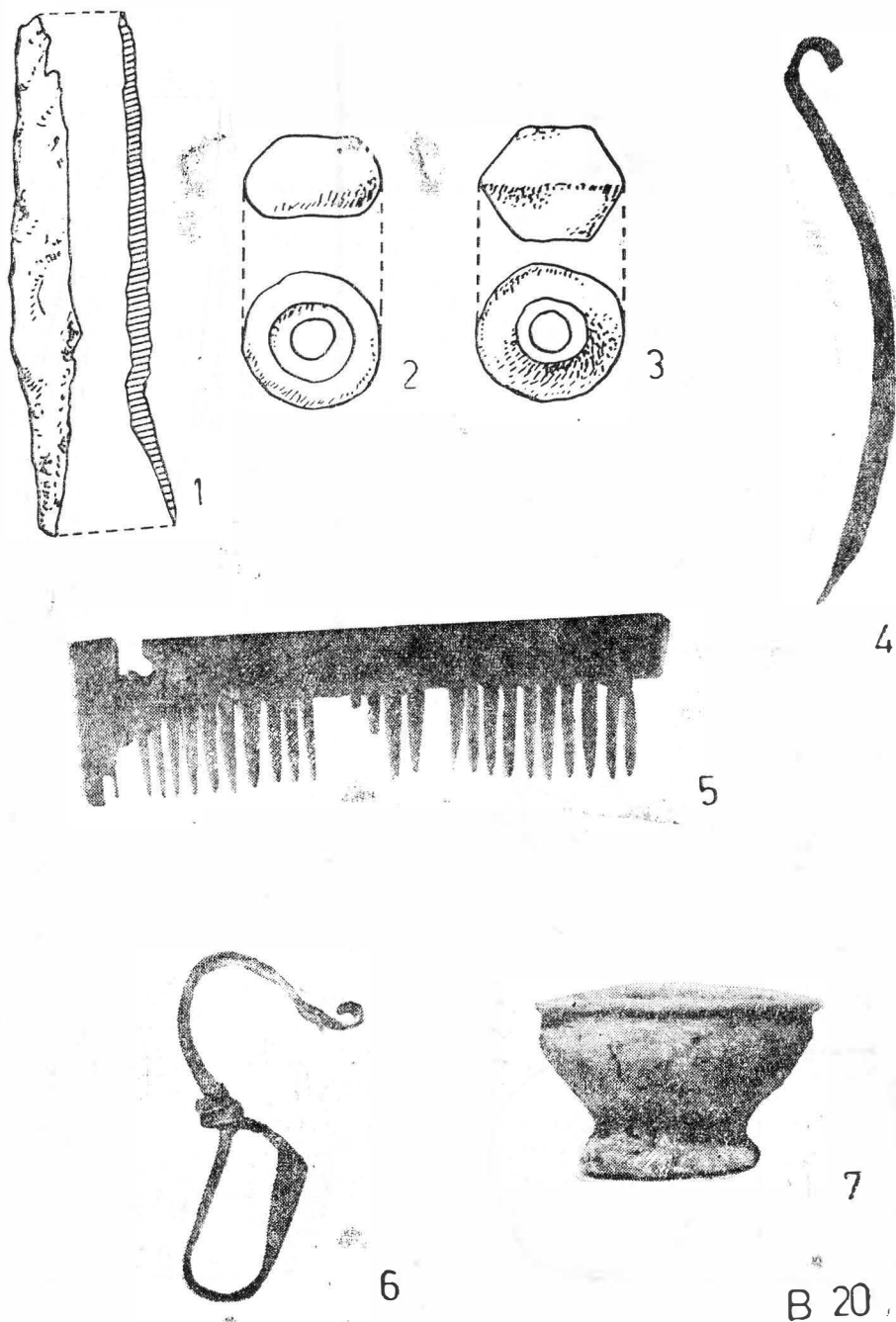


Fig. 17. Inventarul bordeiului nr. 20 de la Poian.

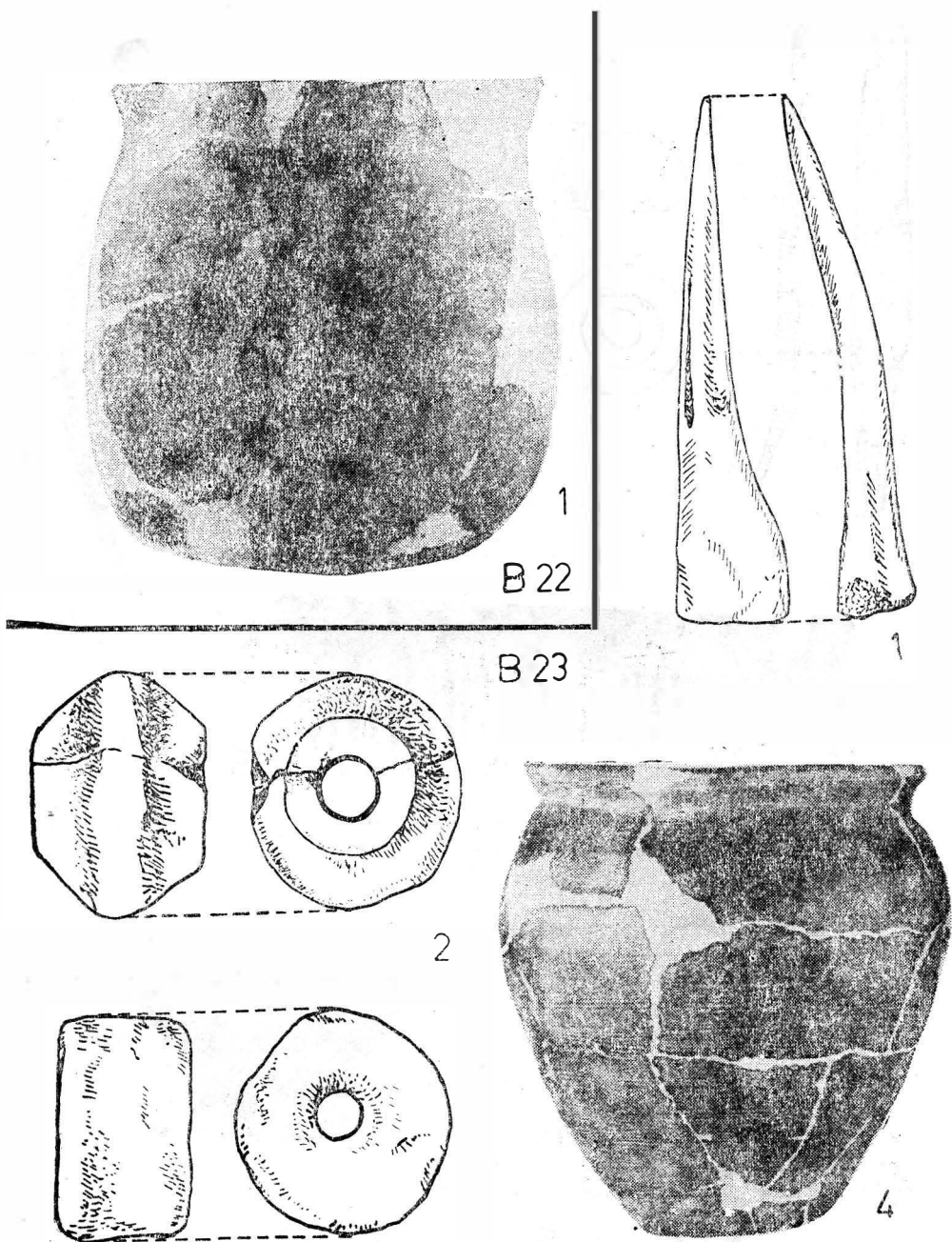


Fig. 18. Inventarul bordeielor nr. 22 și 23 de la Poian.

val și orizontal. Acest decor apare și pe un vas cu diametrul maxim în jumătatea superioară, cu buza răsfrântă în afară și umerii proeminenți (fig. 18/B 23.4).

Bordeiul nr. 24, amplasat imediat la sud de bordeiul nr. 22, este o locuință de formă dreptunghiulară ($2,40 \times 2,25$ m), cu vatra înconjurată de pietre amplasată în colțul nord-est.

Din inventarul bordeiului fac parte o fusaică de lut de formă quasi-bi-tronconică, perforată doar pe jumătate (fig. 19/B 24.1), precum și fragmente de vase lucrate cu mina și la roata cu turație lentă. Din prima categorie face parte și un fragment de tepsie.

Îngă colțul locuinței, în afara acesteia, a fost descoperit un cuptor de formă circulară (diametrul : 1,00 m ; înălțimea belții : ca. 1,00 m).

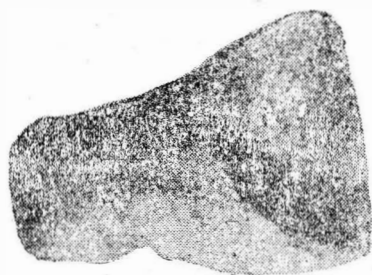
Bordeiul nr. 25, descoperit la jumătatea secțiunii 24, este o locuință de formă dreptunghiulară ($4,00 \times 3,60$ m), cu laturile lungi orientate est-vest. Podeaua locuinței a fost puternic arsă, căpătând o culoare roșie.

Inventarul constă din fragmente de vase lucrate cu mina și la roată. Din prima categorie face parte și o lingură prevăzută cu miner perforat, folosită pentru turnat metalul (fig. 19/B 25.1) Ceramica lucrată la roată este decorată cu benzi de linii incizate orizontal și în val.

Bordeiul nr. 26, amplasat la sud-est de B 23, este o locuință de formă dreptunghiulară, cu laturile lungi orientate pe direcția est-vest. De-a lungul a două dintre laturi au fost găsite scinduri de lemn carbonizate. Podeaua locuinței a fost puternic arsă, căpătând o culoare roșatică.

Inventarul bordeiului constă din fragmente ceramice lucrate cu mina și la roata cu turații lente. Din această din urmă categorie face parte și un vas lucrat din pastă fină cenușie, cu pintecul bombat, marginea dreaptă și buza îngroșată și rotunjită. Diametrul maxim se află în jumătatea superioară a vasului. Acesta este decorat de la gît pînă la treimea inferioară cu o rețea de linii lustruite, urmată de o bandă de linii incizate orizontal, neregulat (înălțimea : 0,26 m ; diametrul la gură : 0,17 m ; diametrul fundului : 0,16 m). Pe fundul vasului era imprimată o ștampilă în relief de formă dreptunghiulară (fig. 19/B 26.2 ; 20/B 26.1) Din categoria ceramicii lucrate cu mina face parte un vas modelat din pastă amestecată cu pietricele, avînd o formă quasi-cilindrică, cu buza răsfrîntă în afară. Întreaga suprafață exterioară este decorată cu incizii groase trase neregulat, orizontal (înălțime : 0,205 m ; diametrul gurii : 0,165 m ; diametrul fundului : 0,168 m) (fig. 19/B 26.1). În aceeași categorie este inclus și un mic vas găsit printre pietrele ce mărgineau vatra locuinței. Sub buza îngroșată, vasul este decorat cu o bandă de linii în val (fig. 19/B 26.3). Un fragment de vas lucrat la roată este decorat sub buză cu linii incizate orizontale (fig. 19/B 26.4).

Bordeiul nr. 27, descoperit în imediata apropiere, la sud-vest — sud de bordeiul nr. 26, este o locuință de formă dreptunghiulară ($2,40 \times 2,20$ m), cu vatra amplasată în colțul de nord-vest și înconjurată de pietre. Dinaintea vetrei și de-a lungul peretelui sudic se aflau resturi de scinduri de lemn carbonizată. Podeaua locuinței a fost puternic arsă, căpătînd o culoare roșatică.



1

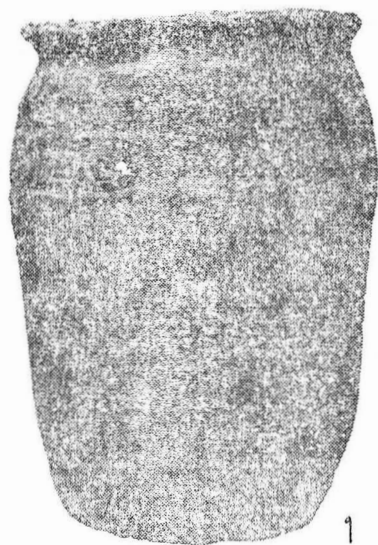
B 25



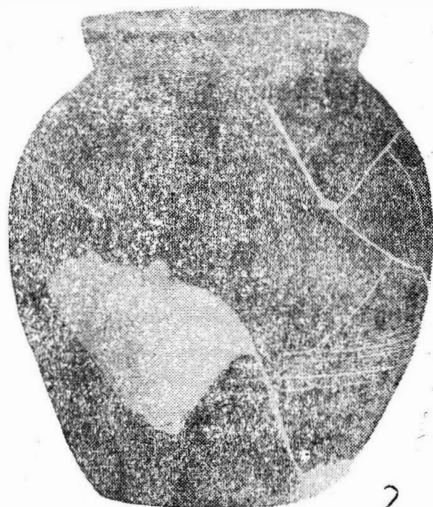
1

B 24

B 26



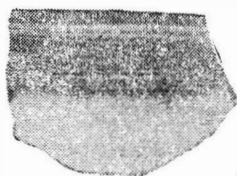
1



2

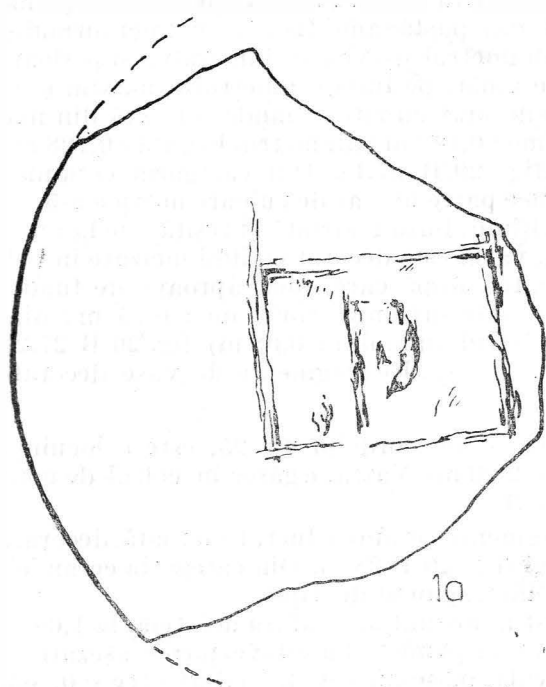


3



4

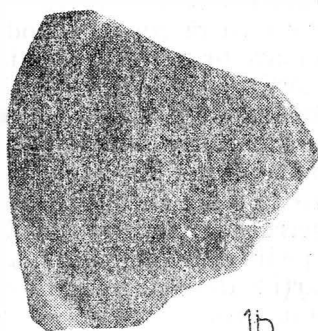
Fig. 19. Inventarul bordeielor nr. 24, 25 și 26 de la Poian.



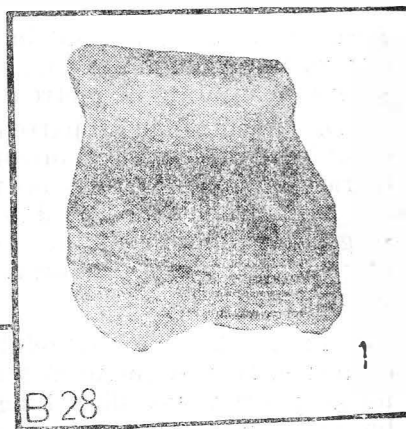
1a

B 26

B 27

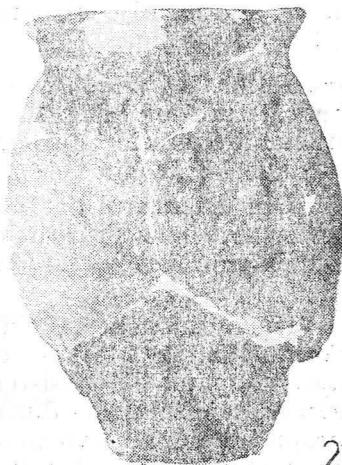
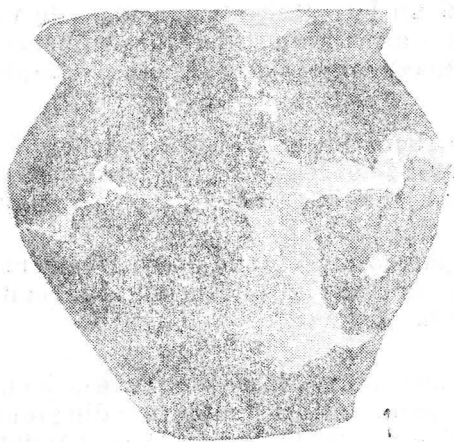


1b



1

B 28



2

Fig. 20. Inventarul bordeicilor nr. 26, 27 și 28 de la Poian.

Din inventarul locuinței făceau parte o fusaiolă de lut bitronconică și fragmente de vase lucrate cu mîna sau la roata cu turații lente. În prima categorie intră un vas modelat din pastă amestecată cu microprundiș, de culoare brun-închisă, avînd diametrul maxim în jumătatea superioară și umerii foarte proeminenți. Pe umăr, pe linia diametrului maxim și în jumătatea inferioară, vasul este decorat cu cite o bandă formată din mai multe linii incizate în val (înălțime : 0,142 m ; diametrul la gură : 0,128 m ; diametrul fundului : 0,07 m) (fig. 20/B 27.1). Din categoria ceramicii lucrate la roata cu turații lente face parte un vas de culoare negricicasă, cu diametrul maxim la mijlocul înălțimii, buza răsfrîntă și teșită. De la umăr pînă pe linia diametrului maxim, vasul este decorat cu linii incizate în val, despărțite de linii incizate orizontal, după care, pînă aproape de fundul vasului, urmează numai linii incizate orizontal (înălțime : 0,15 m ; diametrul la gură : 0,105 m ; diametrul fundului : 0,08 m) (fig. 20/B 27.2). Din inventarul locuinței mai fac parte și alte fragmente de vase decorate cu linii incizate orizontal.

Bordeiul nr. 28, amplasat la sud-est de bordeiul nr. 25, este o locuință de formă dreptunghiulară (2,40 × 2,20 m). Vatra se găsea în colțul de nord și era înconjurată de pietre (fig. 21).

Din inventar făceau parte fragmente ceramice lucrate la roată, decorate cu linii incizate în val și orizontal (fig. 20/B 28.1). Din categoria ceramicii lucrate cu mîna a fost descoperit un fragment de tîpsie.

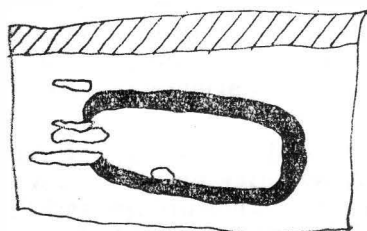
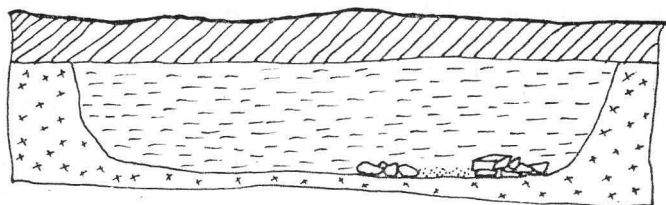
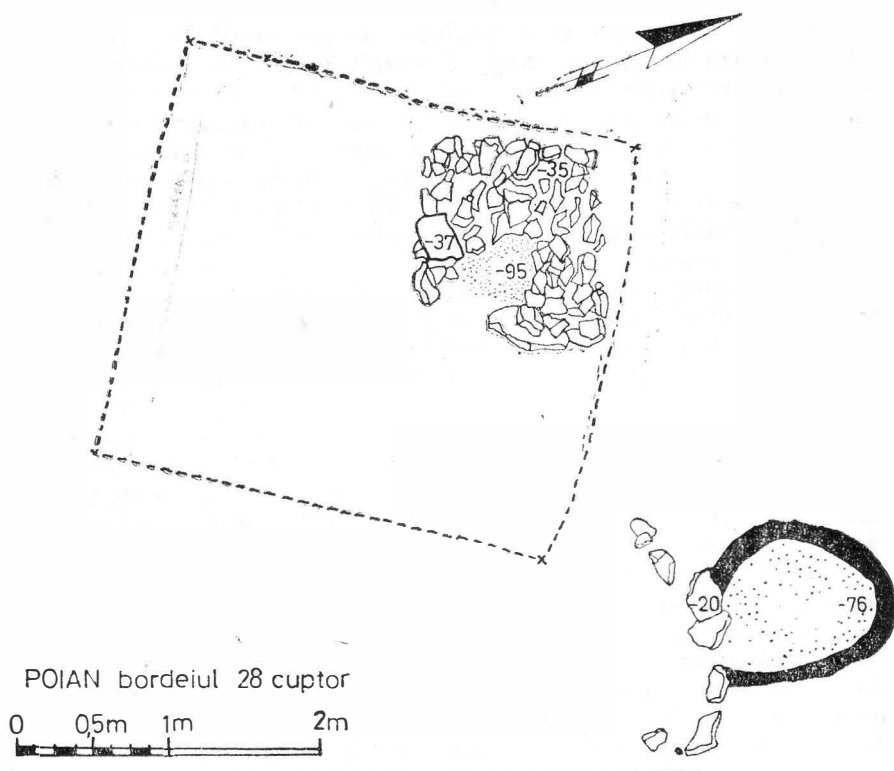
În apropierea colțului de est al locuinței, în afara acesteia, la 1,00 m se găsea un cuptor de lut, săpat în pămînt, cu citeva pietre așezate în dreptul gurii vetrei. De formă ovală, măsoară 1,00 m în diametru și 0,40 m în înălțime.

„*Bordeiul*” 29. Lingă bordeiul nr. 25 a fost descoperită o vatră mărginită de pietre. Se presupune că a aparținut unui bordei, ale cărui dimensiuni nu au putut fi stabilite. Lingă vatră au fost găsite fragmente de vase lucrate cu mîna și la roată. Acestea din urmă au fost decorate cu benzi de linii incizate în val și orizontal. Tot în acest context a fost găsită și o fusaiolă de lut bitronconică.

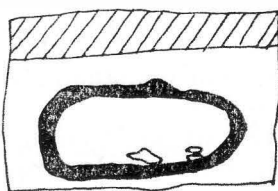
Bordeiul nr. 30, amplasat la vest de bordeiul nr. 23, este o locuință de formă pătrată, cu latura de 3 m. Vatra se găsea în colțul nord-vestic al bordeiului și era înconjurată de pietre. Dinaintea vetrei, la cca 1,80 m se afla o groapă de par.

Din inventarul bordeiului fac parte un pieptene de os fragmentar, prevăzut cu două șiruri de dinți, o fusaiolă de lut bitronconică, precum și fragmente de vase lucrate cu mîna și la roată.

Din așezarea de la Poian au fost identificate 30 de complexe de locuit, a căror delimitare a fost posibilă grație pămîntului de umplutură din groapa anterior săpată, de consistență și culoare diferite în raport cu pămîntul nesăpat. În cazul unora dintre locuințe, la această delimitare au contribuit și gropile de par ce marceau conturul gropii. În alte cazuri, forma locuinței era sugerată de urme de scinduri carbonizate, căzute de-a lungul pereților. În fiecare bordei se găsea cite o vatră înconjurată de lespezi mari de piatră și avînd o formă quasi-pătrată, cu o latură deschisă îndreptată către



secțiune perete sudic



secțiune perete vestic

Fig. 21. Planul și profilurile bordeiului nr. 28 și ale cuptorului învecinat, de la Poian :
1 humus ; 2 umplutură bordei ; 3 lut.

intrare. Vatra este uneori acoperită cu lespezi mari de piatră. Gropile de par sugerează concluzia potrivit căreia locuințele respective ar fi fost prevăzute cu un acoperiș în două ape.

Din inventarul locuințelor reiese destul de limpede că așezarea a avut două, eventual chiar trei, etape de locuire. Această concluzie este întărită și de singurul caz de suprapunere a două complexe (locuințele nr. 5 și 5a), ceea ce nu lasă nici o îndoială în privința celor două etape de locuire. Pe baza materialului ceramic și a altor piese de inventar, se poate încadra fiecare locuință în etapa respectivă.

Prima etapă este reprezentată de locuințele nr. 4, 5, 11, 13, 16, 19, 20, 22. Inventarul constă din vase și fragmente de vase, din câteva obiecte de uz casnic și din altele de podoabă.

Materialul ceramic este cel mai bogat reprezentat în cadrul așezării. Vasele sînt făcute cu mîna sau la roata cu turații rapide. Pasta vaselor lucrate cu mîna este amestecată cu nisip, cioburi pisate și microprundiș și, în general, ele sînt lipsite de ornament. Forma lor este ovoidală, cu umerii proeminenți, fără gît, largi la gură, cu umăr ușor pronunțat, buza teșită oblic spre interior. O altă variantă de vas este aceea cu umerii dezvoltati, iar gîtul scund. Tot acestei categorii îi aparțin: 1. vasele cu corpul mai bombat, iar buza mai groasă și rotunjită, modelată cu degetele; 2. vasele cu margini mai subțiate și fără gît proeminent. Grupei vaselor făcute cu mîna îi aparțin și tipsiile, care au forma rotundă și marginea joasă.

Vasele făcute la roata cu turații rapide sînt modelate din pastă amestecată cu microprundiș. Augura largă, iar buza răsfrintă în afară și tăiată drept; în jurul gîtului sînt ornamentate uneori cu o canelură ușoară și lată, iar pe umăr sînt decorate cu striuri și caneluri adînci.

Dintre unelte, trebuie menționate cuțitele de fier, fusaiiolele de lut de formă tronconică și bitronconică, un ac de cusut din os, străpungătoarele de os, precum și toarta de fier a unei găleți.

Obiectele de podoabă sînt puține: două fibule de bronz, dintre care una digitată, iar cealaltă cu picior întors pe dedesubt, precum și un pieptene de os cu un singur șir de dinți.

Pentru datarea bardelelor din primul nivel de locuire, date importante ne furnizează în primul rînd fibulele din bardelele nr. 19 și 20 și ceramica descoperită în majoritatea locuințelor.

Ceramica lucrată cu mîna este reprezentată prin tipuri de vase cu formă foarte puțin dezvoltată, necunoscută așezărilor din sec. VII—VIII descoperite în Transilvania. Aceste forme se regăsesc însă în ceramica așezărilor slave de pe teritoriul fostei U.R.S.S., din regiunea cursului superior al Nistrului, din sud-estul Volhinei, precum și din regiunile de dincoace de Carpați, din România, aflate în cuprinsul ariei de răspîndire a culturii Ipotești-Cîndești.

Vasul de formă ovoidală cu umerii proeminenți și fără gît este unul dintre tipurile caracteristice ale ceramicii din așezarea de la Ripnev II (Ucraina), datată în sec. VI—VII³. El apare și în aria culturii Ipotești-Cîndești, în etapa cronologică stabilită de V. Teodorescu și denumită „Tîrșcr-

³ V. D. Baran, *Materiali i dosližennia z archeologii Prikarpatia i Volini*, 5, 1964, p. 105, fig. II/1—7.

Ipothești-Cindești I' ⁴. Celelalte vase și fragmente de margini reprezintă tipuri ce se aseamănă cu formele cunoscute în ceramica culturii Ipothești-Cindești. Tehnica de confecționare a vaselor descoperite în nivelul I de la Poian este destul de primitivă, toate fiind făcute cu mina și modelate în jurul gurii și în interior cu degetele. Aceste tipuri de vase indică o fază veche a culturii Ipothești-Cindești.

În afară de ceramica făcută cu mina, în bordeiul nr. 16 a fost găsit și un vas lucrat din pastă de bună calitate la roata cu turații rapide. Acesta are analogii în aria culturii Ipothești-Cindești ⁵ și în cea a culturii Bratei ⁶. Prin urmare, pe baza materialului ceramic, orizontul cultural pe care-l reprezintă acest nivel de locuire poate fi încadrat în sec. VI. O datare mai timpurie — în sec. V — pare a fi exclusă, datorită prezenței preponderente a ceramicii lucrate cu mina, care prezintă analogii în mediul Ipothești-Cindești, în raport cu aceea lucrată cu roata. Prezența vasului de tradiție romană, caracteristic pentru cultura Bratei, precum și a vasului cu decor șampilat, cu analogii în mediul gepidic, amîndouă făcînd parte din inventarul locuinței nr. 19, precum și a celor două fibule, cea digitată (din locuința nr. 19) și cea cu picior întors pe dedesubt (din locuința nr. 20) — toate acestea sprijină ipoteza datării în sec. VI. Analogiile pentru prima fibulă (Iăuni ⁷, Sărata Monteoru ⁸, Pașcani ⁹) indică o datare mai precisă în cea de-a doua jumătate a acestui secol, în timp ce fibula cu picior întors pe dedesubt, avînd analogii la Histria ¹⁰ și București-Militari ¹¹, precum și în complexele funerare din mediul gepidic din Pannonia, ¹² permite o încadrare cronologică în același interval de timp. Această datare este sprijinită și de o fusaiolă de lut bitronconică cu incizii orizontale, precum și de pieptenele de os cu un singur șir de dinți, piese caracteristice sec. VI ¹³.

Faza a doua a așezării reprezintă un alt orizont cultural, în care se păstrează același tip de locuință adîncită în pămînt, cu vatră înconjurată de pietre. Acestei etape îi aparțin bordeiele nr. 1, 3, 4, 6, 10, 12, 14, 22 și 30.

Pentru încadrarea cronologică a acestui nivel de locuire nu poate fi invocat decît materialul ceramic din inventarul acestor locuințe. Vasele sînt lucrate fie cu mina, fie la roata cu turații lente, cele lucrate la roata cu turații rapide lipsind complet. Vasele făcute cu mina sînt confecționate din pastă amestecată cu micreprundiș, bine arse, cu corpul bombat, fundul plat și buza răsfrîntă în afară. Există vase nedecorate, dar și unele ornamentate cu linii incizate în val și orizontal, executate stîngaci. Doar cîteva fragmente sînt ornamentate cu alveole sau creștături pe buză (ca în inventarul locuinței nr. 3).

⁴ V. Teodorescu, SCIV, 15, 1964, 4, p. 491 și fig. 2/1—6.

⁵ Margareta Constantin, CercArhBuc, 1963, pl. I—II.

⁶ Materiale, 8, 1962, p. 625, fig. 33.

⁷ I. Spîrnu, RevMuz, 7, 1970, 6, p. 531.

⁸ I. Nestor, Eugenia Zaharia, Materiale, 6, 1960, p. 514, fig. 3; D. Gh. Teodor, Balcanoslavica, 1, 1972, p. 38, fig. 3/10. O a doua fibulă similară, provenind de la Sărata Monteoru, la I. Nestor, Eugenia Zaharia, *op. cit.*, p. 511, fig. 1/7.

⁹ Tr. Bițe, ArhMold, 10, 1985, p. 99, fig. 1.

¹⁰ E. Condurachiși colab., Materiale, 1, 1957, p. 21, fig. 7b.

¹¹ M. Zgibea, Cerc. ArhBuc, 1963, p. 373, 378 și 379, pl., II; Vl. Zirra, Gh. Cazimir, CercArhBuc, 1963, p. 69, fig. 17/3; Margareta Constantin, SCIV, 17, 1966, 4, p. 676, fig. 8/5.

¹² D. Csallany, *Archäologische Denkmäler der Gepiden im Mitteldonaubecken*, Budapesta, 1961, pl. XXIX/17—18; CCXXV/2; CCXXIV/39.

¹³ *Ibidem*, pl. CLVII/5, CCXXIV/3.

O grupă aparte a ceramicii lucrate cu mîna o formează vasele întregi găsite în locuințele nr. 6 și 11. Acestea au buza răsfrîntă în afară, modelată cu degetele, corpul bombat și fundul plat. Peretele vasului este gros de 1 cm și toate exemplarele sînt lipsite de decor. Un singur vas prezintă buza modelată ca un guler, umărul ușor arcuit, iar corpul subțiat spre fund. Astfel de vase sînt cunoscute din cimitirul de la Devinska Nova Vés, aparținînd unor morminte datînd din sec. VII—VIII ¹⁴.

Vasele lucrate la roata cu turație lentă sînt confecționate din pastă bună, amestecată cu pietricele, și foarte bine arse. În general, ele sînt decorate cu benzi de linii incizate în val și orizontal. Vasul cu corpul zvelt, decorat pe umăr și pe pîntece cu benzi de linii incizate în val (inventarul bordeiului nr. 5a, fig. 8/B 5a.1), precum și cel decorat cu linii orizontale continui în jumătatea inferioară (inventarul bordeiului nr. 27, fig. 20/B 27.2) au analogii în necropolele din sec. VII—VIII de la Someșeni și Nușfalău, precum și în cimitirul de la Devinska Nova Vés ¹⁵. Vasul cu corpul bombat și cu buza răsfrîntă în afară, decorat pe tot corpul cu incizii groase distanțate, are analogii în așezarea de la Fîliș, datînd din sec. VII—VIII ¹⁶.

O altă grupă de vase făcute la roata cu turații lente o formează cele găsite în locuințele nr. 12 și 21. Acestea sînt modelate din pastă bună de culoare cărămizie, au corpul bombat, cu fundul plat și buza ușor răsfrîntă în afară, teșită oblic. Peretele vasului este gros de 1 cm. Pe umăr și pe pîntece sînt decorate cu linii incizate în val, urmate de linii orizontale. În cazul unuia dintre vase, decorul format din benzi de linii în val care se întretaie alcătuiește un model în formă de cifra 8 (fig. 11/B 12.2). Acest vas prezintă analogii în ceea ce privește forma și decorul cu tipuri cunoscute din ceramica așezării de la Dridu ¹⁷. Tipul de vas decorat cu ornament lustruit în rețea, ca cel găsit în inventarul bordeiului nr. 26, împreună cu un alt vas lucrat cu mîna, cu corpul cilindric, este cunoscut în Transilvania de la Blandiana, unde a fost datat în sec. IX—X ¹⁸. Fundul vasului prezintă o ștampilă în relief de formă dreptunghiulară. Pentru vasul lucrat cu mîna cu corpul cilindric nu cunoaștem analogii.

Vase cu fund ștampilat sînt cunoscute la Blandiana ¹⁹, în cimitirul de la Devinska Nova Vés ²⁰, precum și în cimitirele avarice din sec. VIII ²¹. Faptul că în așezarea de la Poian nu a apărut decît o singură ștampilă sugerează datarea într-o perioadă mai veche, în care aceste așa-numite „mărci de olar” de-abia vor fi început a fi folosite.

Inventarul bordeielor din această etapă de locuire îi mai aparțin tipsii de lut, o lingură pentru turnat metalul și obiecte de uz casnic, precum cuțite, fusaiole de lut bitroneconice și troneconice sau străpungătoare de os.

¹⁴ J. Eisner, *Devinska Nova Vés*, Bratislava, 1952, pl. 4/3—4, 66/4, 93/7.

¹⁵ *Ibidem*, pl. 22/4 ; 36/5 ; 52/4, 6. Cf. M. Macrea, *Materiale*, 5, 1959, p. 539, fig. 5/1—3 ; M. Comșa, *Materiale*, 7, 1961, p. 524, fig. 5/1—4.

¹⁶ Z. Székely, *Aluta*, 6—7, 1974—1975, pl. IX/1, 6, 7.

¹⁷ Eugenia Zaharia, *Săpăturile de la Dridu*, București, 1967, pl. X/4.

¹⁸ K. Horedt, *Dacia*, N. S., 10, 1966, fig. 6/6.

¹⁹ *Ibidem*, fig. 6/4, 4a.

²⁰ J. Eisner, *op. cit.*, pl. 57/6a.

²¹ Pentru bibliografie, vezi E. Sagi, *A Veszprém megyei muzeumok Közleményei*, 6, 1967, p. 80, n. 377—378.

Tot acestei etape îi poate fi atribuită toarta de fier a unei găleți, vas ce apare de asemenea cu o anumită frecvență în intervalele funerare din cimitirul de la Devinska Nova Vés²².

Materialul ceramic descoperit în locuințele atribuite celui de-al doilea nivel permite stabilirea unor faze tipologice de dezvoltare, dar și o serie de observații cu privire la cronologia așezării tirzii de la Poian. Tipurile de vase ce apar și în necropolele tumulare de la Someșeni și Nușfalău indică o primă fază databilă la sfârșitul sec. VII și la începutul celui următor. Faza ulterioară poate fi ilustrată prin materialul ceramic din inventarul locuințelor nr. 6 și 9. Cronologic, ea poate fi încadrată în sec. VIII și la începutul celui următor. Vasele ornamentate cu linii incizate orizontal distanțate (inventarul bordeiului nr. 1) și cu decor lustruit în rețea reprezintă o ultimă fază, databilă în secolul al IX-lea. Nu există indicii certe care să permită emiterea ipotezei, potrivit căreia durata locuinții s-ar fi prelungit până în sec. X.

Cuptoarele de lut „în aer liber” pot fi încadrate în ambele nivele de locuire. Deși lipsite de inventar ceramic, se poate admite aceeași datare ca aceea propusă pentru locuința învecinată corespunzătoare, căreia de altfel îi vor fi servit. Rășnițele aparțin tipului „roman”, sînt de dimensiuni destul de mari, fiind lucrate din rocă dură. Piese similare sînt cunoscute și folosite de-a lungul celei de-a doua jumătăți a mileniului I p. Ch.

CERNAT, COM. CERNAT (JUD. COVASNA)

Teritoriul comunei Cernat, situată pe valea unuia din afluenții Riului Negru — Pîrîul Cernatului — a fost locuit încă din epoca neoliticului timpuriu.

Epocii prefeudale îi aparțin complexe descoperite în două puncte de pe teritoriul comunei, unde au fost semnalate resturi de cultură materială databile în această perioadă.

Primul punct se află la sud-vest de centrul comunei, într-o vale de pîrîu; la capătul vestic al văii terenul devine mlăștinos. Valea și împrejurimile ei sînt cunoscute sub denumirea de Róberttag („Pămîntul lui Róbert”). Acest punct este, de fapt, un platou mai înalt decît terenul pe care este situată comuna. Spre sud, panta platoului este mai domoală, formînd o viroagă (fig. 1/3). Pe panta nordică a acesteia, în cursul unor lucrări agricole, au ieșit la iveală fragmente de vase și pietre din vetrele unor locuințe. O seceră de bronz descoperită în acest loc a fost donată ulterior Muzeului din Sf. Gheorghe de către descoperitorul ei, Málnási Elemér.

În urma acestor descoperiri, în cursul anilor 1962—1965, direcția Muzeului a dispus efectuarea unor săpături pe ambele pante ale viroagei amintite. Pe panta sudică denumită „Gyümölcsös” („La livadă”), a fost descoperită o așezare neolitică, aparținînd culturii cu ceramică pictată de tip Cucuteni A-Arșud. Pe versantul mai lat dinspre nord, au fost descoperite resturi materiale din epoca bronzului, La Tène și din a doua jumătate a mileniului I p. Ch. (fig. 22). În cele ce urmează, sînt prezentate numai complexe aparținînd acestei din urmă perioade.

²² J. Eisner, *op. cit.*, pl. 57/1—3.

CERNATUL DE JOS

0 500m

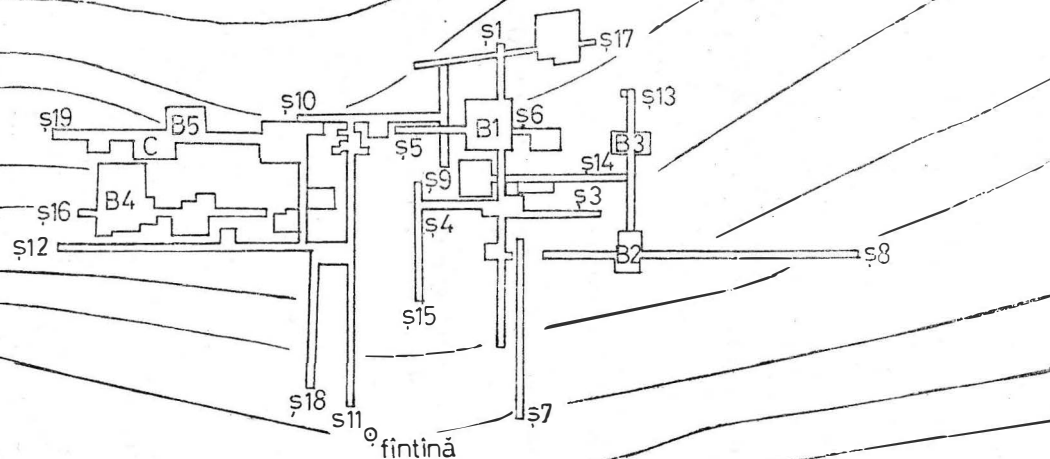


Fig. 22 Planul general al săpăturilor de la Cernat-Röberttag din anii 1962-1965 (1962 - S. 1-6 ; 1963 - S. 7-12 ; 1964 - S. 13-16 ; 1965 - S. 17-19) ; C cuptor ; B bordei.

Bordeiul nr. 1, descoperit în secțiunea 1/1962, este o locuință de formă pătrată (cu latura de 3,00 m), avînd vatra înconjurată de pietre amplasată în colțul nord-estic (fig. 23/Bl.1). Podeaua locuinței se afla la 0,70 m adîncime față de nivelul actual al solului. Din inventarul bordeiului, alături de o fusaiolă bitronconică (fig. 23/Bl. 3), fac parte și fragmente de vase lucrate cu mîna. Printre acestea se afla și un fragment de tîpsie (fig. 23/Bl.2).

Bordeiul nr. 2, descoperit în secțiunea 8/1963, este o locuință de formă pătrată, cu latura de 3,00 m, avînd vatra înconjurată de pietre amplasată în colțul de nord-est (fig. 23/B 2.1). Vatra a fost construită în marginea unei gropi din nivelul mai vechi, dacic, în mijlocul căreia era așezată o lespede mare de piatră. Sub aceasta, a fost descoperită o fructieră lucrată la roată.

În fața vetrei, înspre est, se afla un vas păstrat fragmentar, iar în cealaltă parte, înspre vest, cu altul, lipsit în bună parte de margine. Amîndouă sînt lucrate cu mîna din pastă amestecată cu micropundiș, au fundul plat și umerii proeminenți.

Alături de alte fragmente ceramice, din inventarul locuinței mai făceau parte o piatră de rîșniță și un cuțit de fier (fig. 23/B 2.2).

Bordeiul nr. 3, descoperit în secțiunea 13/1964, este o locuință ale cărei dimensiuni nu au putut fi determinate, avînd vatra înconjurată de pietre cu gura îndreptată spre sud (fig. 24/1).

Inventarul locuinței consta din două fusaiole de lut bitronconice (fig. 24/4, 5) și mai multe fragmente de vase lucrate cu mîna și la roata cu turație rapidă. Din prima categorie fac parte două fragmente de tîpsii (fig. 24/2, 3). Din cea de-a doua face parte și un fragment aparținînd unui vas lucrat din pastă fină, păstrînd în interior urmele modelării pe roată, avînd diametrul maxim în jumătatea superioară, buza răsfrîntă în afară și umărul decorat cu două linii paralele, incizate orizontal (fig. 24/7). Un alt fragment din această categorie ceramică, avînd buza îngroșată, este decorat cu caneluri de lățime inegală (fig. 24/6).

Bordeiul nr. 4, descoperit în secțiunea 16/1964, este o locuință de formă dreptunghiulară, cu laturile lungi orientate în direcția nord-vest – sud-est (3,00 × 2,50 m). Conturul locuinței a fost determinat cu ajutorul gropilor de par amplasate la colțuri (fig. 25). În jurul locuinței, în afara acestor gropi au mai fost găsite și altele. Împreună cu cele două gropi de pe latura de sud a locuinței, ele aparțin nivelului datat în epoca bronzului și în Latene. Gropile găsite în colțul de nord-vest ar putea însă să aparțină unei construcții anexe din perioada mileniului I d. Hr. Lîngă latura de est a locuinței se afla o rîșniță circulară (fig. 26/B 4.1).

Pe vatră și în umplutura gropii locuinței, inventarul ceramic al acesteia era amestecat cu fragmente din epoca bronzului și din Latene. Un fragment dintr-un vas lucrat cu roata, din pastă zgrunțuroasă, avînd buza îngroșată, este decorat pe umăr cu rozete ștampilate (fig. 26/B 4.2).

Bordeiul nr. 5, descoperit în secțiunea 19/1965, este o locuință pătrată, cu latura de 2,60 m, avînd vatra înconjurată de pietre amplasată în colțul de nord-vest și parțial demontată, multe dintre pietre fiind găsite în colțul

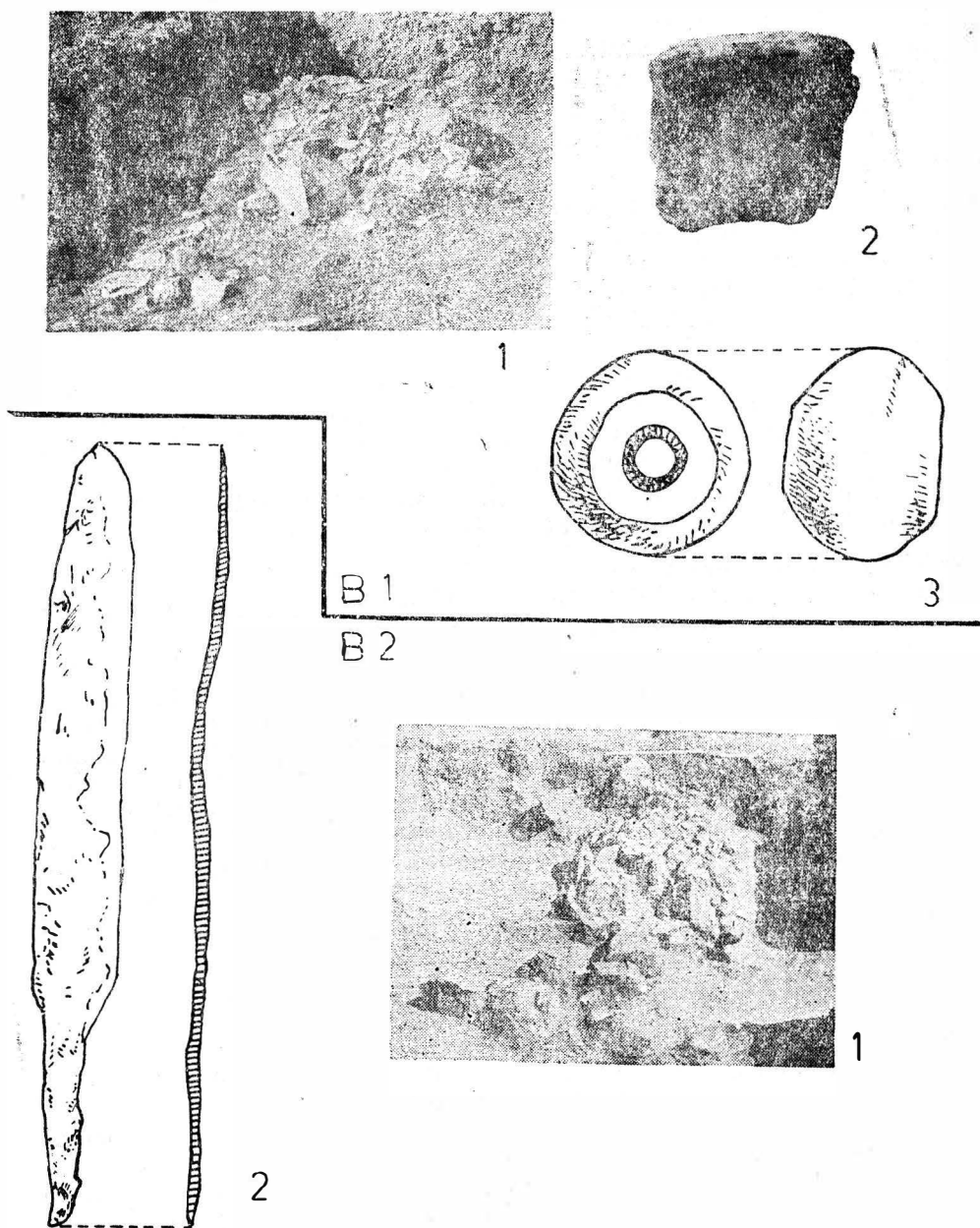


Fig. 23. Inventarul bordeielor nr. 1 și 2 de la Cernat-Róberttag.

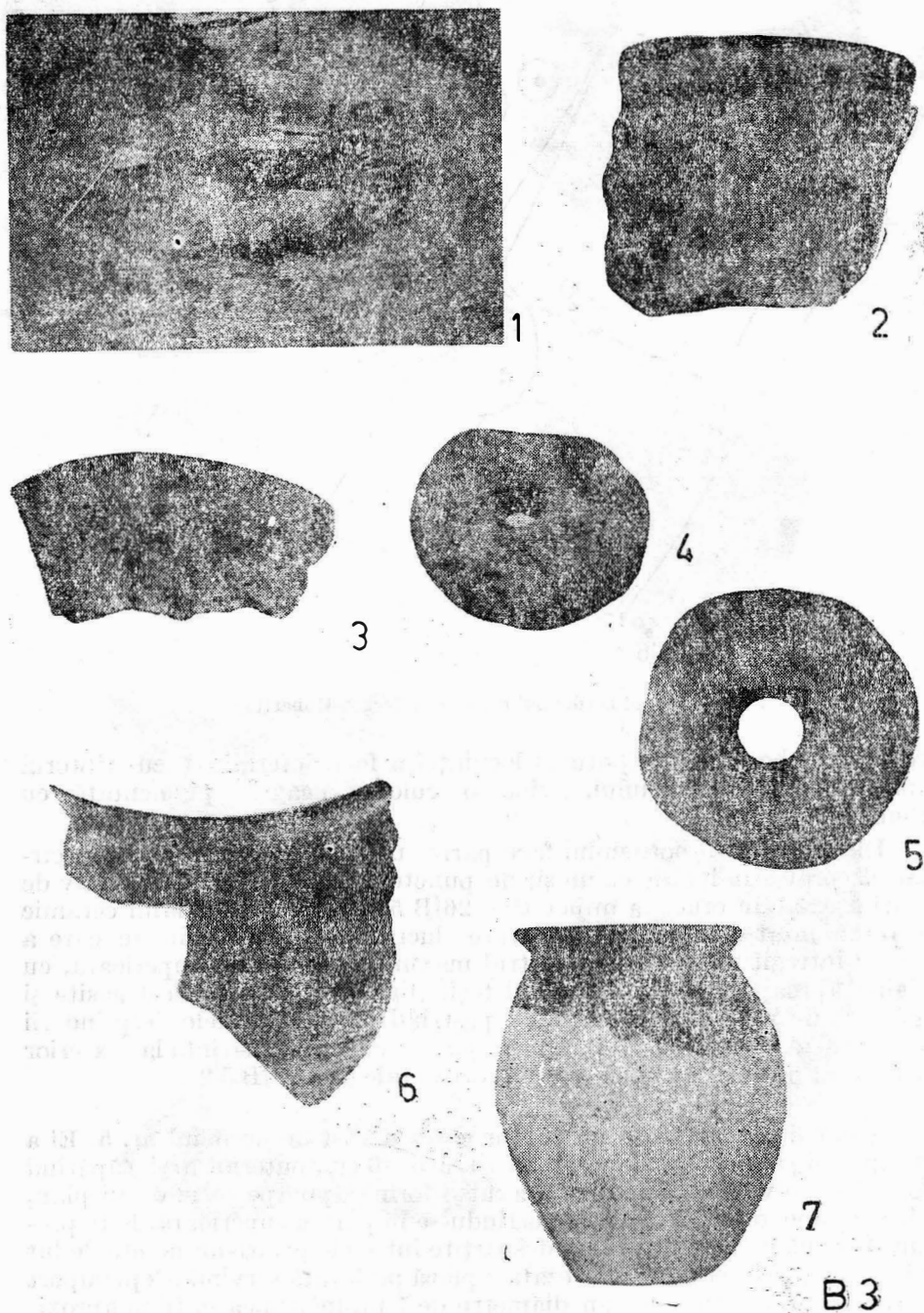
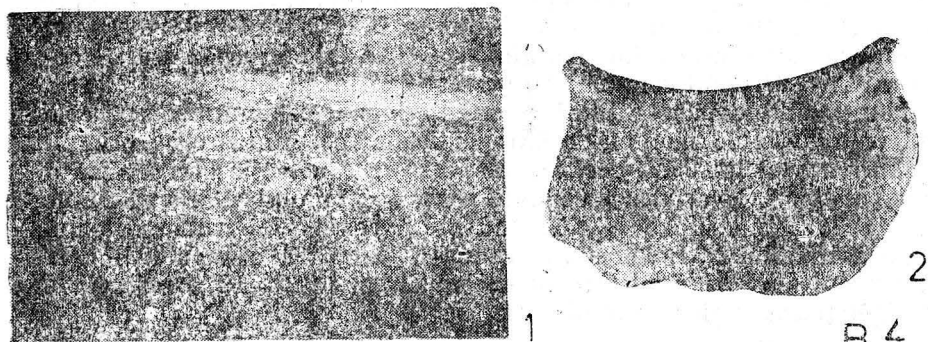


Fig. 24. Inventarul bordeiului nr. 3 de la Cernat-Róberttag.



B 4

B 5

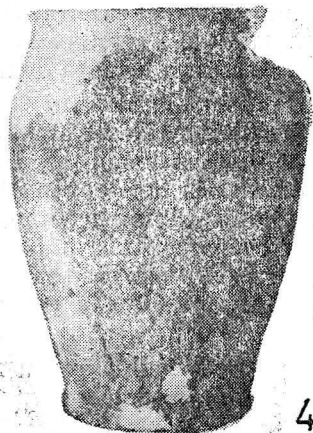
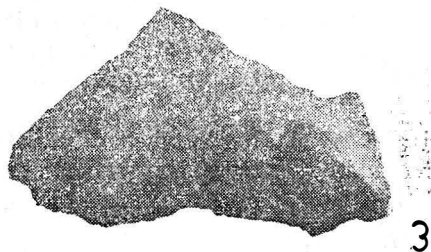
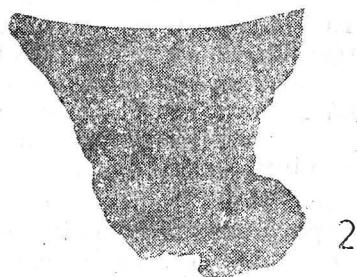
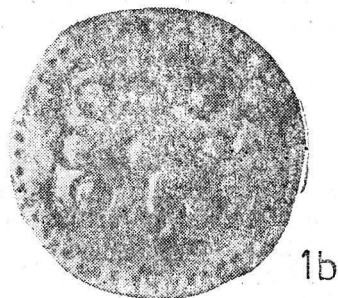
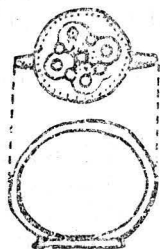


Fig. 26. Inventarul bordeielor nr. 4 și 5 de la Cernat-Roberttag.

Al doilea punct în care s-au semnalat urme de locuințe din primul mileniu p. Ch. se află pe malul drept al pârâului Cernat, care curge dinspre est spre vest, străbătînd tot teritoriul comunei. Este vorba de un teren plat, așezat la cîștitura pârâului, mărginit spre sud de un platou înalt, acoperit de pădure. Drumul comunal traversează pârâul pe un pod de piatră, îndreptîndu-se spre capătul văii. Pe partea stîngă a drumului se află cele trei conace aparținînd membrilor familiei Damokos, dintre care primul, fostă proprietate a lui J. Damokos, adăpostește o colecție etnografică a Muzeului județean Covasna. De cealaltă parte a drumului se află grădinile și casele locuitorilor A. Bokor și Z. Konnáth. În acest perimetru, cuprinzînd drumul, grădinile lui A. Bokor și Z. Konnáth și curtea conacului în care se află muzeul au fost depistate în cursul anilor 1972—1973 resturi de locuințe aparținînd perioadei în discuție (fig. 27).

Primul bordei a fost descoperit lîngă și în afara gardului de piatră al conacului ce adăpostește colecția etnografică; s-a păstrat numai jumătate din vatra înconjurată de pietre, restul bordeiului fiind distrus cu prilejul construcției drumului. Pe vatră au fost găsite o fusaiolă de lut și fragmente de vase lucrate cu mîna și la roata cu turații lente, decorate cu linii în val și linii orizontale.

Bordeiul nr. 2, descoperit în secțiunea trasată în curtea conacului ce adăpostește colecția etnografică, perpendicular pe gardul de piatră al acestuia, lîngă care a fost descoperit primul bordei, este o locuință de formă dreptunghiulară (5,20 × 3,60 m), cu laturile lungi orientate pe direcția est-vest (fig. 28). Cuptorul construit din pietre era amplasat în colțul nord-estic. În peretele vestic al bordeiului a fost săpat un alt cuptor de lut, avînd o formă ovală, cu gura spre interiorul bordeiului. Dimensiunile sale erau: diametrul — 1,00 m; înălțimea — 1,00 m; grosimea peretelui — 0,04 — 0,05 m. Lîngă peretele vestic al bordeiului, de o parte și de alta a gurii cuptorului au fost găsite două gropi de par, amplasate la o distanță de 1,30 m una față de cealaltă. O altă groapă de par a fost găsită în apropierea cuptorului din pietre. Diametrul gropilor variază între 0,04 și 0,07 m, iar adîncimea lor față de nivelul podelei între 0,25 și 0,30 m.

În umplutura bordeiului au fost găsite mai multe fragmente de vase și două cuțite de fier (fig. 29/B 2.1, 2). Între cuptorul de lut și cel din pietre, în partea nordică a locuinței, fragmentele ceramice erau amestecate cu oase de animale. În fața cuptorului din pietre au fost găsite fragmente de scîndură carbonizată, iar în gropile de par, resturile carbonizate ale stîlpilor de lemn, ceea ce constituie un indiciu al faptului că locuința a fost distrusă prin incendiere. Au fost găsite fragmente de vase făcute cu mîna și la roata cu turații lente, acestea din urmă fiind decorate cu linii incizate în val și orizontale.

În curtea conacului nu au mai apărut și alte locuințe, aparținînd aceleiași perioade. Cercetările au fost continuate (însă în grădinile situate de cealaltă parte a drumului. În grădina Bokor nu au apărut nici un fel de resturi arheologice, terenul fiind destul de mlăștinos. Mai riguros a fost cercetată grădina Konnáth, în care, în partea dinspre deal, au fost găsite alte două bordeie și un cuptor. Numerotarea lor se face în continuarea celorlalte două, găsite în curtea conacului ce adăpostește colecția etnografică.

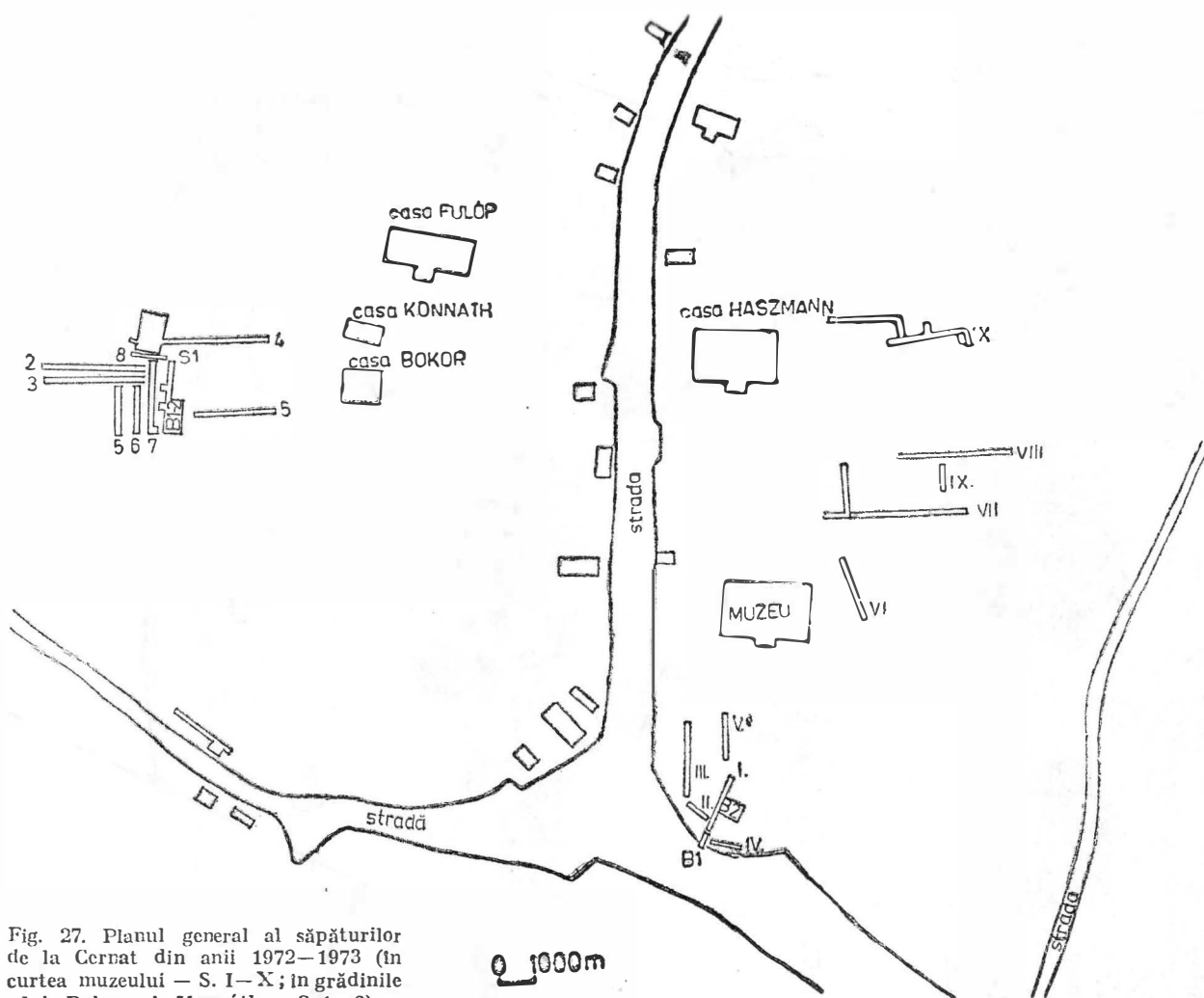
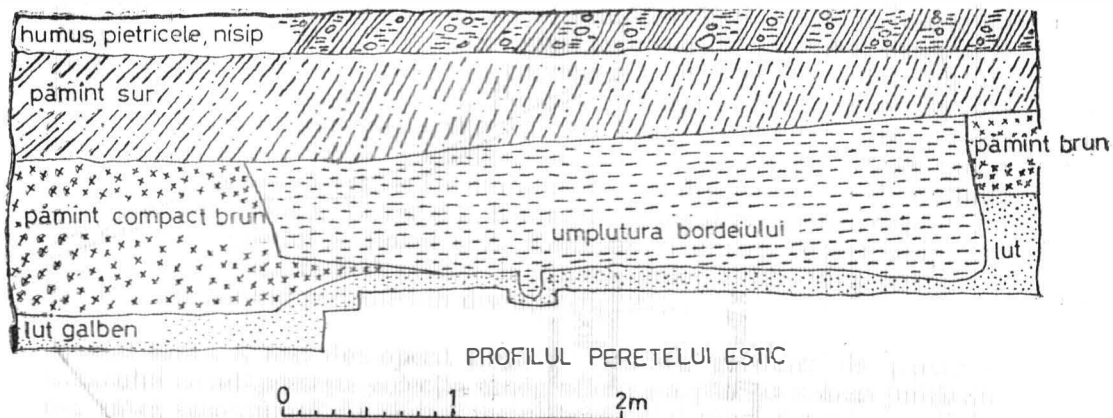


Fig. 27. Planul general al săpăturilor de la Cernat din anii 1972–1973 (în curtea muzeului – S. I–X; în grădinile lui Bokor și Könnáth – S. 1–8).



CERNAT grădina · muzeului

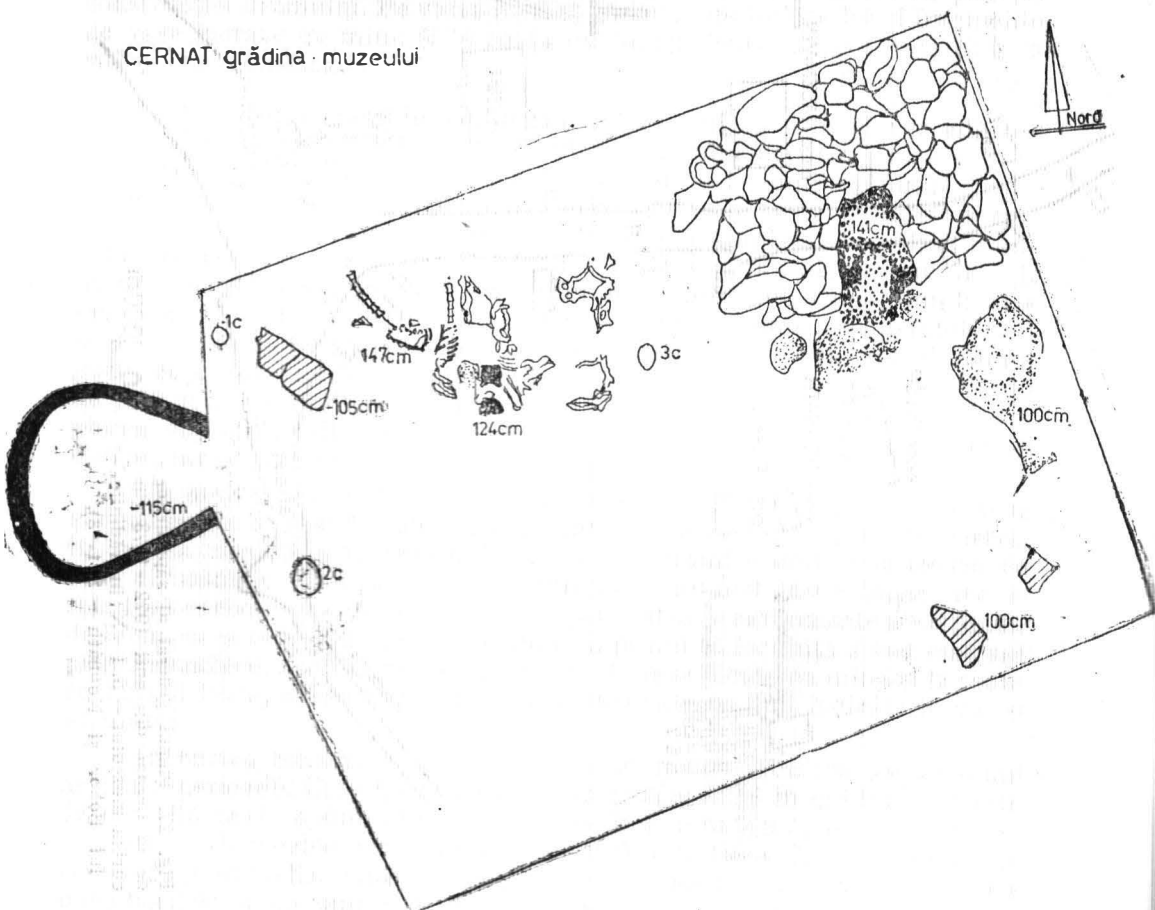


Fig. 28. Planul și profilul estic ale bordeiului nr. 2 de la Cernat-curtea muz.

Bordeiul nr. 3 este o locuință de formă dreptunghiulară ($3,00 \times 3,40$ m), avînd laturile lungi orientate pe direcția est-vest. Cuptorul din piatră a fost amplasat în colțul nord-vestic, deranjat de groapa locuinței nr. 4, păstrîndu-se doar cîteva pietre în jurul vetrei puternic arse. Pe vatră și în umplu-

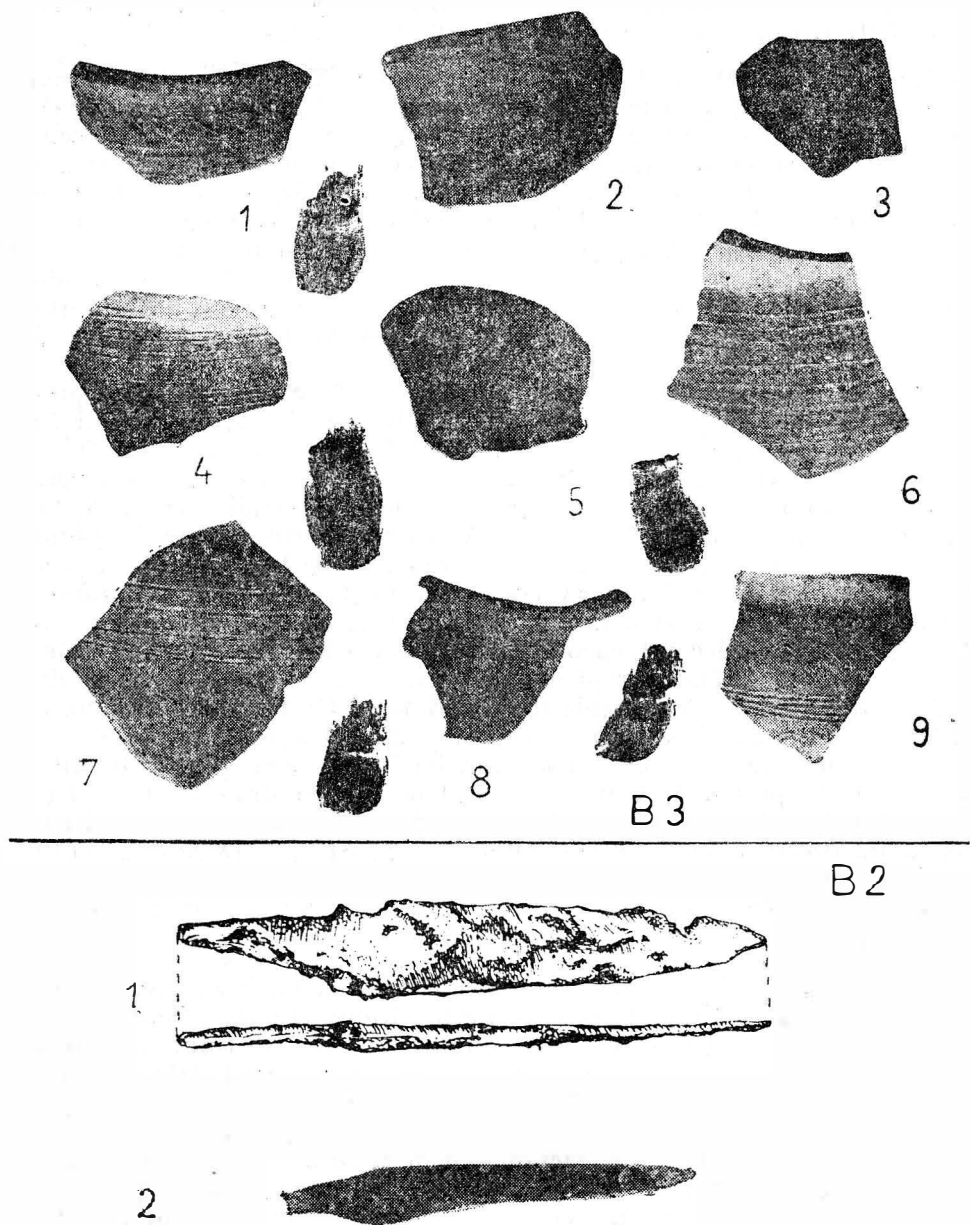


Fig. 29. Inventarul bordeiilor nr. 2 și 3 de la Cernat-curtea muzeului și, respectiv, grădina Konnáth.

tura locuinței au fost găsite fragmente de vase lucrate la roata cu turații lente, avind buza răsfrîntă la exterior tăiată drept (fig. 29/B3.8) sau ascuțită (fig. 29/B 3.9). Cele mai multe dintre ele sînt decorate cu linii incizate orizontal (fig. 29/B 3.4, 6, 7), în val (fig. 29/B 3.8) sau combinat (fig. 29/B3 1,2, 3, 5, 9). Grosimea acestor fragmente este de cca 1 cm.

Bordeiul nr. 4 (fig. 30), suprapunînd cu colțul său nord-vestic partea vestică a bordeiului nr. 3, este o locuință de formă dreptunghiulară (5,00 × 4,00 m), cu intrarea în partea răsăriteană. Lîngă peretele opus intrării au fost descoperite două gropi de par (diametrul — 0,12 m; adîncimea față de nivelul podelei — 0,30 — 0,40 m). În colțul de nord-vest și în cel de sud-vest se găsea cîte o vatră înconjurată de pietre. Probabil că doar vatra din colțul nord-vestic aparținea unui cuptor construit din pietre și demontat ulterior, în timp ce cealaltă vatră prezintă o margine înaltă de 0,30 m și lată de 0,25 m, întărită cu cîteva pietre. Printre pietrele cu care era înconjurată vatra din colțul nord-vestic se numără și un fragment de piatră de rîșniță rotativă.

Din inventarul bordeiului face parte un vîrf de lance de fier, prevăzut cu tub de înmănușare (lungimea — 0,13 m; diametrul tubului de înmănușare — 0,025 m) (fig. 31/1). Materialul ceramic constă din fragmente de vase lucrate la roată. Unele, confecționate din pastă fină cenușie, au buza teșită oblic și sînt decorate cu o rețea de linii ilustruite (fig. 32/B4/4). Altele, avînd buza teșită oblic și șanțuită în interior, sînt decorate cu linii incizate orizontal (fig. 32/B 4.2, 6). Un fragment cu buza îngroșată prezintă pe umăr un decor din linii verticale scurte și regulat trasate, urmate de slabe incizii orizontale (fig. 32/B 4.5). Un alt fragment avînd de asemenea buza îngroșată este decorat cu o linie în val. Un fragment cu buza răsfrîntă la exterior și tăiată drept este decorat pe umăr cu două șiruri de creștături fine realizate cu unghia (fig. 32/B 4. 3). Un fragment mai mare dintr-un vas cu umărul proeminent și buza răsfrîntă la exterior, cu o șanțuire înăuntru, este decorat cu două linii incizate în val (fig. 31/6). Alte două fragmente provin dintr-un vas avînd pe fund o șampilă în relief, formată din două linii groase paralele (fig. 32/B 4.7). Au mai fost găsite două fragmente cu ștampile în relief circulare (fig. 31/4, 5). Două fragmente provin dintr-un vas lucrat din pastă densă amestecată cu nisip, decorat cu linii incizate în rețea, deasupra căreia a fost trasată o linie incizată în val (fig. 31/2, 3).

Nu au fost identificate nici un fel de elemente de fortificare a așezării. Tipul de locuință este reprezentat de forma dreptunghiulară, cu groapa săpată la o adîncime destul de mică, avînd acoperișul susținut de stîlpi, cu vatra înconjurată de pietre în colțul nord-vestic sau nord-estic. Uneori, lîngă bordei s-a construit și un cuptor de lut, ca în cazul bordeiului nr. 2 din curtea conacului. Pentru încadrarea cronologică a complexelor de la Cernat, descoperite în curtea conacului sau în grădina Konnáth, cea mai mare importanță ni se pare a prezenta materialul ceramic. El poate fi împărțit în două grupe. Din prima fac parte vasele lucrate cu mîna, din cea de-a doua vasele făcute la roata cu turații rapide. Cele dintîi au aspectul ceramicii cunoscute în aria culturală Jitomir-Korceak-Suceava-Șipot ²³,

²³ Eugenia Zaharia, *op. cit.*, p. 120.

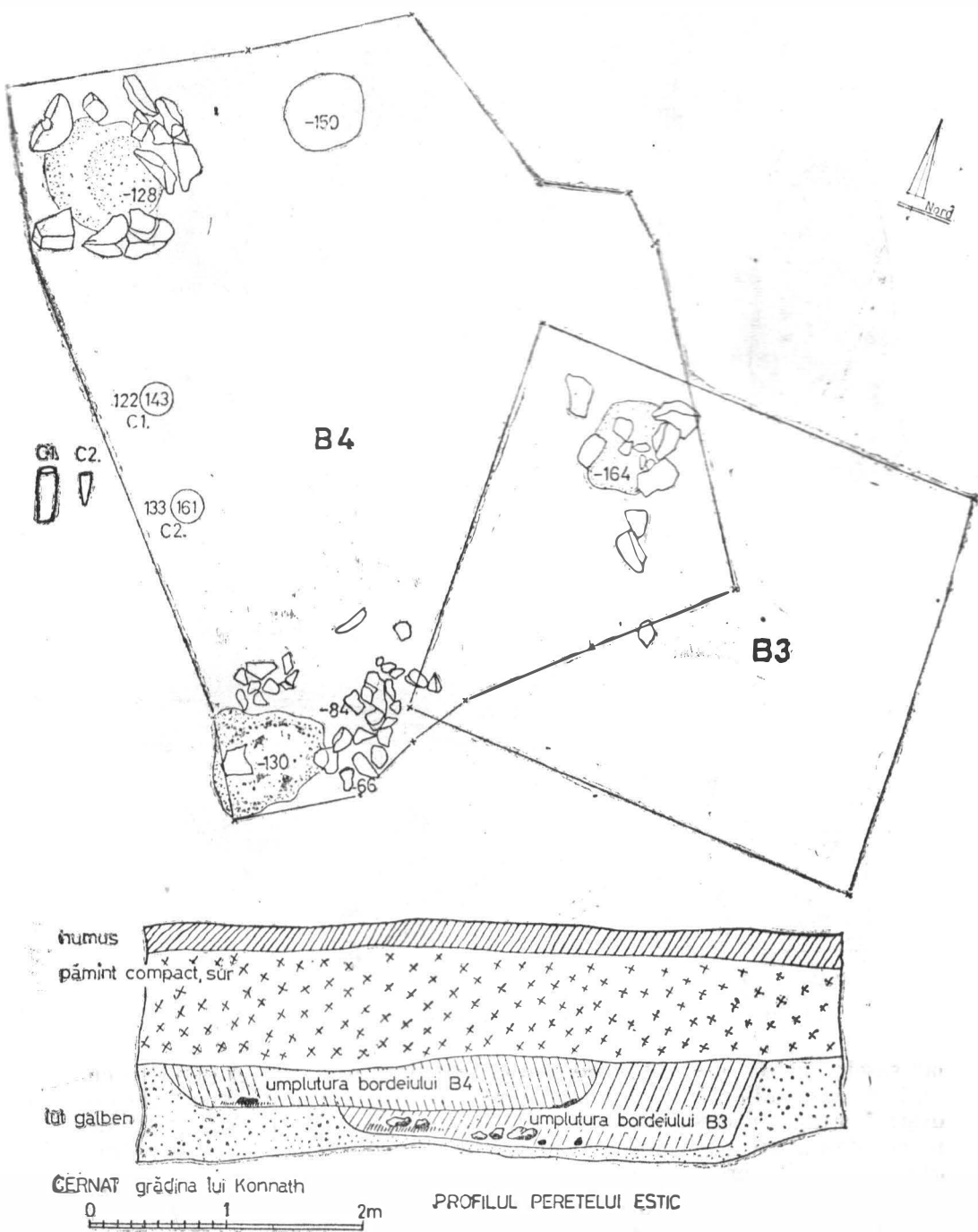


Fig. 30. Planul bordeiilor nr. 3 și 4 de la Cernat-grădina Konnath.

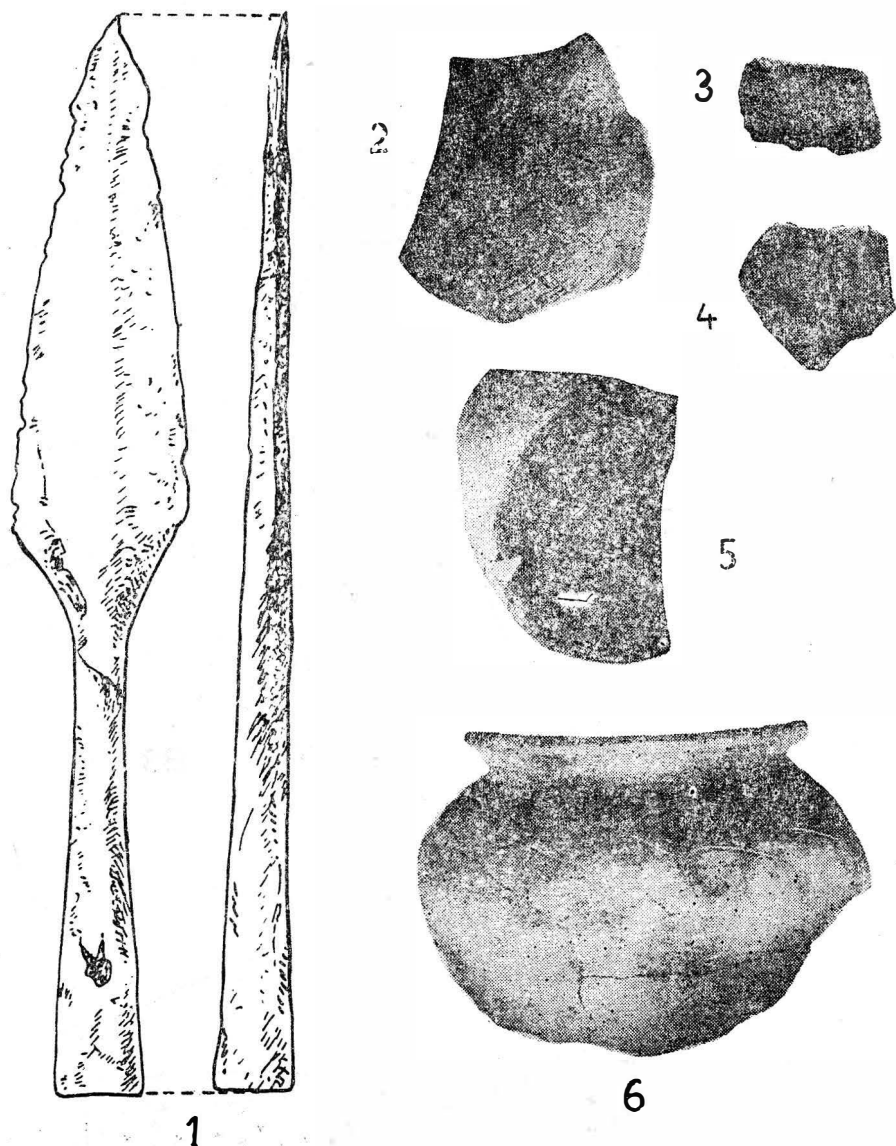
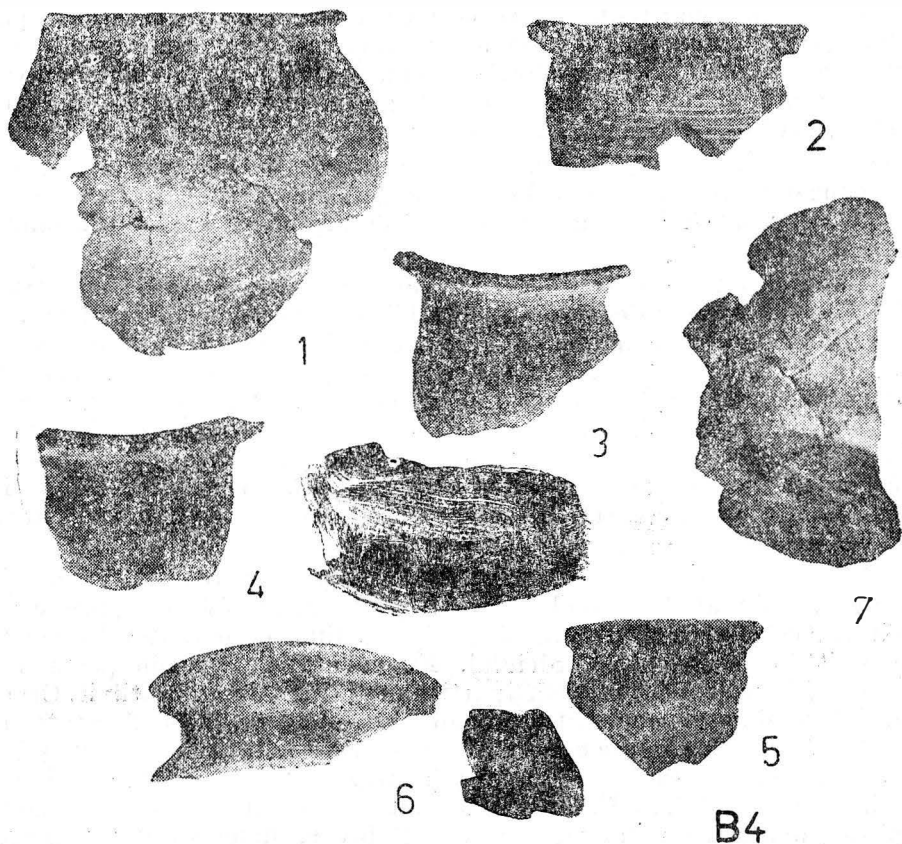


Fig. 31. Inventarul bordeiului nr. 4 de la Cernat-grădina Konnáth.

iar vasele lucrate la roată, decorate cu caneluri late, dinstanțate sau cu linii incizate adânc, prezintă analogii în ceramica culturii Ipotești-Cin-dești²⁴. Fragmentul de vas din pastă cenușie zgrunțuroasă cu decor de rozete ștampilate este considerat în cadrul culturii Bratei a reprezenta tradiția atelierelor provinciale²⁵.

²⁴ V. Teodorescu, *op. cit.*, p. 491, fig. 2/1—6.

²⁵ Z. Székely, *Aluta*, I, 1969, pl., II/1; Ligia Bărzu, *Continuitatea populației autohtone în Transilvania în secolele IV—V*, București, 1973, pl. VI/7; X/3.



Angheluș



Fig. 32. Inventarul bordeiului nr. 4 de la Cernat-grădina Konnáth și descoperiri izolate de la Angheluș.

Materialul ceramic este mai sărac decât la Poian. Varietatea tipurilor de vase este mai redusă, ceea ce nu exclude folosirea tuturor tipurilor cunoscute în aşezarea de la Poian. Tipurile principale sînt vasul lucrat cu mina, avînd buza slab dezvoltată, precum şi tipsile de lut. Tipul de vas lucrat la roata cu turaţii rapide are analogii imediate în timpul cunoscut din inventarul bordeiului nr. 16 de la Poian.

Obiectele de uz casnic sînt reprezentate de cuţite, fusaiele de lut şi străpungătoare de os. Singurul obiect de podoabă, descoperit în bordeiul nr. 5 de la Cernat-Róberttag, este un inel de argint, cu analogii în lumea romano-bizantină.

Aşezarea din punctul Róberttag este a doua de acest fel din valea Riului Negru (după cea de la Poian), databilă în funcţie de tipul de locuinţă şi de materialul ceramic în sec. VI. Ea poate fi sincronizată cu primul nivel de locuire de la Poian, cu atât mai uşor cu cît aşezarea de la Róberttag nu are decât un singur nivel ce nu continuă dincolo de sfîrşitul sec. VI sau începutul celui următor. Mai tîrziu, o altă aşezare va lua naştere în valea pîriului Cernat, pe locul actual al comunei. Acestei aşezări îi aparţin cele două bordeie din curtea conacului şi bordeiul nr. 3 din grădina Konnáth. Ele pot fi datate în sec. VIII, în timp ce ultimul bordei ar putea fi încadrat şi în cel următor.

Bordeiul nr. 4, ce suprapune locuinţa nr. 3, se încadrează fără îndoială într-o perioadă mai tîrzie, probabil la sfîrşitul sec. IX şi la începutul celui următor. Această încadrare cronologică se sprijină pe materialul ceramic descoperit în inventarul bordeiului. Fragmentul de vas din pastă fină cenuşie, cu decor lustruit în reţea aparţine unui tip mai puţin întîlnit. Ornamentul lustruit este executat prin adîncire în pastă. Vase decorate în această manieră sînt cunoscute doar dintr-o etapă mai tîrzie²⁶, ca de pildă vasul cu buze profilată de la Zalávar (Ungaria), datat de către autorii descoperirii în sec. XII-XIV²⁷. Decorul format din creştături făcute cu unghia îşi găseşte analogii tot în aşezarea de la Zalávar, unde este datat în sec. IX-X²⁸. Pentru vasul borcan cu corp bombat, cu buza tăiată drept, decorat cu caneluri fine, analogia cea mai apropiată ni se pare a fi atestată în aşezarea din sec. XI de la Dunaújváros²⁹. Tot aici este atestată şi ştampila în relief în formă de cerc, aplicată pe fundul vasului, care apare şi în locuinţa de la Cernat³⁰. O analogie mai exactă pentru vasul cu buza profilată aflăm în aşezarea de la Tiszaeszlár-Bashalom şi considerăm de aceea că încadrarea cea mai potrivită din punct de vedere cronologic a acestui tip de vas este intervalul sec. IX-X³¹.

Încadrarea bordeiului nr. 4 în sec. X şi la începutul celui următor este sugerată şi de un tezaur de monede bizantine, descoperit în grădina Bokor, din care numai o parte a ajuns în colecţia Muzeului din Sf. Gheorghe. Cu toate acestea, monedele păstrate au fost suficiente pentru a stabili

²⁶ A. Sos, *Zalavár*, Budapesta, 1963, pl. XXI, LX/1.

²⁷ *Ibidem*, pl. LXI/2-3.

²⁸ *Ibidem*.

²⁹ I. Bona, *VII. századi avar települések és Arpád-kori magyar falu Dunaújvárosban*, Budapesta, 1973, pl., 13/7 ; 16/6 ; 17/17.

³⁰ *Ibidem*, pl. 16/4.

³¹ J. Kovalovszki, *Település ásatások Tiszaeszlár-Bashalom*, Budapesta, 1980, pl. 30/1.

componenta tezaurului și data îngropării sale, anume la mijlocul sec. XI³². Pentru prima dată, astfel, în sud-estul Transilvaniei apar urmele culturii materiale din sec. X—XI p. Ch.

ANGHELUȘ, COM. GHIDEALĂU (JUD. COVASNA)

La nord-est de comună, se află o vale îngustă formată de pîriul „Bükkös”. La capătul văii se ridică o movilă cunoscută sub denumirea de „Nyíroldala-Remeteoldal” (Dealul Mestecănișului). Pe panta estică a văii, numită „Köviesesor” (Loc pietros), cu prilejul extragerii lutului pentru făcut cărămizi, sătenii au găsit în vara anului 1973 un bordei dreptunghiular cu vatra înconjurată de pietre. Din inventarul acestei locuințe, profesorul Ötvös Gyula din localitate a salvat două vase întregi, pe care le-a donat apoi Muzeului din Sf. Gheorghe. Unul dintre ele este lucrat la roata înceată, avînd diametrul maxim în jumătatea superioară și gura mai largă decît fundul. Buza răsfrîntă în afară este decorată cu o linie incizată în val în interior. Vasul este decorat pe umăr cu o bandă de 8 linii incizate orizontal, urmate de două benzi de linii în val, urmate — la rîndul lor — de o altă bandă de 8 linii orizontale (înălțime — 0,17 m; diametrul la gura: 0,14 m; diametrul fundului — 0,085 m) (fig. 32/Angheluș. 1). Celălalt vas este de asemenea lucrat la roata cu turații lente din pastă compactă de culoare cărămizie. Cu corpul zvelt și buza teșită, vasul este decorat pe umăr cu o bandă de linii incizate în val, încadrată de două benzi de linii orizontale (înălțime — 0,197 m; diametrul la gură — 0,14 m; diametrul fundului — 0,077 m) (fig. 32/Angheluș. 2).

În urma acestei descoperiri, Muzeul din Sf. Gheorghe a întreprins o săpătură de sondaj și de salvare a resturilor de cultură amenințate cu distrugerea de lucrările din cărămidărie. Ambii versanți ai văii au fost sondați cu șanțuri și cu casete, dar nu au mai fost găsite urme din această epocă. Cercetările au continuat însă și pe platoul movilei „Nyíroldala-Remeteoldal”. Pe partea sudică a movilei, au fost descoperite un bordei Latène și încă trei bordeie databile în primul mileniu p. Ch., pe care le descriem în cele ce urmează.

Bordeiul nr. 1 este o locuință de formă pătrată, cu latura de 3,00 m, avînd vatra înconjurată de pietre amplasată în colțul sud-estic.

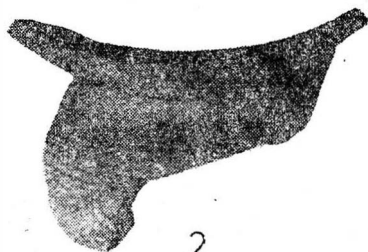
Din inventarul locuinței, alături de un cuțit de fier, fac parte fragmente de vase lucrate cu mina și la roată. Din prima categorie face parte un fragment cu buza ușor răsfrîntă în afară, decorat pe git cu două linii în val trasate neregulat (fig. 33/B 1.1). Din cea de-a doua categorie fac parte două fragmente de vase lucrate din pastă amestecată cu nisip, avînd pereții groși de 0,7 cm, decorate cu linii incizate orizontal (fig. 33/B 1.2) sau în val (fig. 33/B 1.3).

Bordeiul nr. 2, este o locuință de formă dreptunghiulară (3,20 × 2,50 m), cu vatra înconjurată de pietre așezată în colțul sud-estic și laturile lungi orientate pe direcția est-vest.

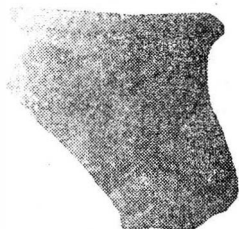
³² Z. Székely, *Aluta*, 6—7, 1974—1975, p. 65.



1



2



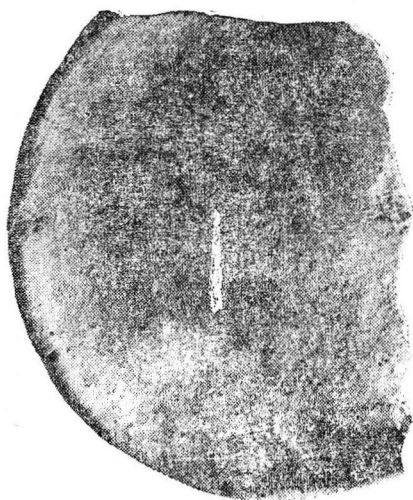
3

B 1

B 3



1



2

Fig. 33. Inventarul bordeielor nr. 1 și 3 de la Angheluș.

Din inventarul locuinței face parte un fragment de tipsie, găsit lângă vatră. Alte fragmente ceramice, lucrate cu mîna din pastă amestecată cu microprundiș, au pereții groși de cca 1 cm. Un alt fragment, lucrat la roată, este decorat pe gît cu linii incizate fin, iar pe umăr cu benzi de linii incizate în val urmate de linii incizate orizontale.

Bordeiul nr. 3, care a suprapus o locuință de epocă dacică, este un complex arheologic a cărei formă nu am putut-o determina. Vatra bordeiului a fost deranjată din vechime.

Din inventarul locuinței face parte un fragment de vas lucrat cu mîna din pastă amestecată cu cioburi pisate și microprundiș avînd buza răsfrîntă în afară și modelată cu degetele (fig. 33/B3.1). A fost descoperit și un fragment de tipsie de lut, cu marginea scundă (fig. 33/B 3.2).

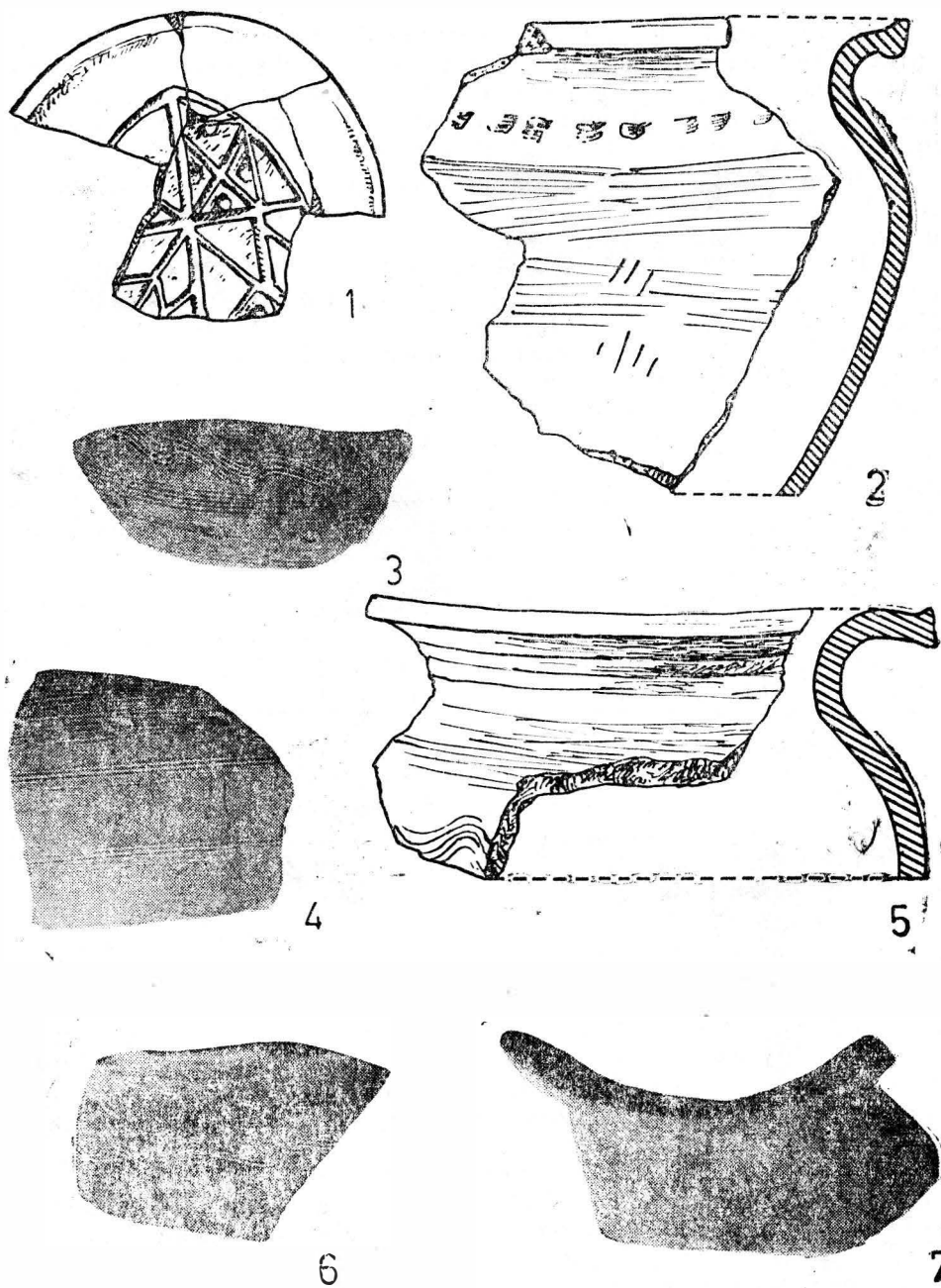
Bordeiul nr. 4, descoperit la capătul secțiunii I, este o locuință a cărei formă nu a putut fi stabilită din cauza deranjării sale. Din inventarul locuinței au fost recuperate mai multe fragmente de vase lucrate la roată. Trei fragmente fac parte dintr-un vas cu buza răsfrîntă în afară și tăiată drept, decorat pe umăr și pîntece cu caneluri distanțate, peste care în regiunea gîtului au fost plasate creștături unghiulare. Fundul vasului prezintă o ștampilă în relief de formă reticulară (fig. 34/1). Un alt fragment de vas cu buza răsfrîntă în afară și tăiată drept este decorat cu linii incizate neregulate orizontale, peste care au fost trasate cîteva hașuri oblice. Deasupra acestui ornament au fost aplicate în regiunea gîtului mai multe creștături de formă neregulată (fig. 34/2). Un alt fragment este decorat cu linii incizate orizontale, urmate de o bandă de linii în val (fig. 34/5). Un altul prezintă linii incizate orizontale, peste care au fost plasate creștături de formă ovală (fig. 34/4). Un fragment de vas cu buza răsfrîntă în afară și tesită oblic este decorat cu o bandă de linii incizate în val, urmată de striuri orizontale fine (fig. 34/6). La rîndul său, un fragment din corpul unui vas este decorat cu linii incizate orizontale, iar dedesubt cu o bandă de linii în val; peste inciziile orizontale au fost plasate creștături de formă ovală (fig. 34/3). Există și un fragment de vas cu buza răsfrîntă în afară și tăiată drept, lipsit de decor (fig. 34/7).

Inventarul bordeielor și mai ales materialul ceramic sugerează existența mai multor faze cronologice ale așezării. Primei etape îi aparțin bordeiele nr. 1—3. Fragmentele de vase lucrate cu mîna, avînd aspectul ceramicii „slave” arhaice, indică o încadrare a acestui nivel de locuire în cea de-a doua jumătate a sec. VI și la începutul celui următor. Această datare pare a fi confirmată și de fragmentul de vas lucrat la roata cu turație rapidă, de tradiție romană, care este o preziență obișnuită în așezările acestei perioade³³.

Vasele salvate din bordeiul distrus de lucrările din cărămidărie prezintă însă un alt aspect, cunoscut în valea Tîrnavei Mari din așezările de la Filiaș și Sălașuri, datate în sec. VII—VIII³⁴. Putem conchide, considerînd bordeiul distrus ca reprezentînd o altă fază cronologică, mai tîrzie, decît cea a locuințelor de pe „Dealul Mestecănișului”. Pe de altă parte, materialul ceramic recuperat la capătul secțiunii I din același punct de săpătură reprezintă în mod evident cea mai tîrzie etapă a așezării din valea pîrîului

³³ Eugenia Zaharia, Aluta, 1, 1969, p. 120.

³⁴ Z. Székely, *op. cit.*, pl. 1/8; Idem. Marisia, 5, 1975, pl. XXXIX/11—12.



B 4

Fig. 34. Inventarul bordeiului nr. 4 de la Angheluş.

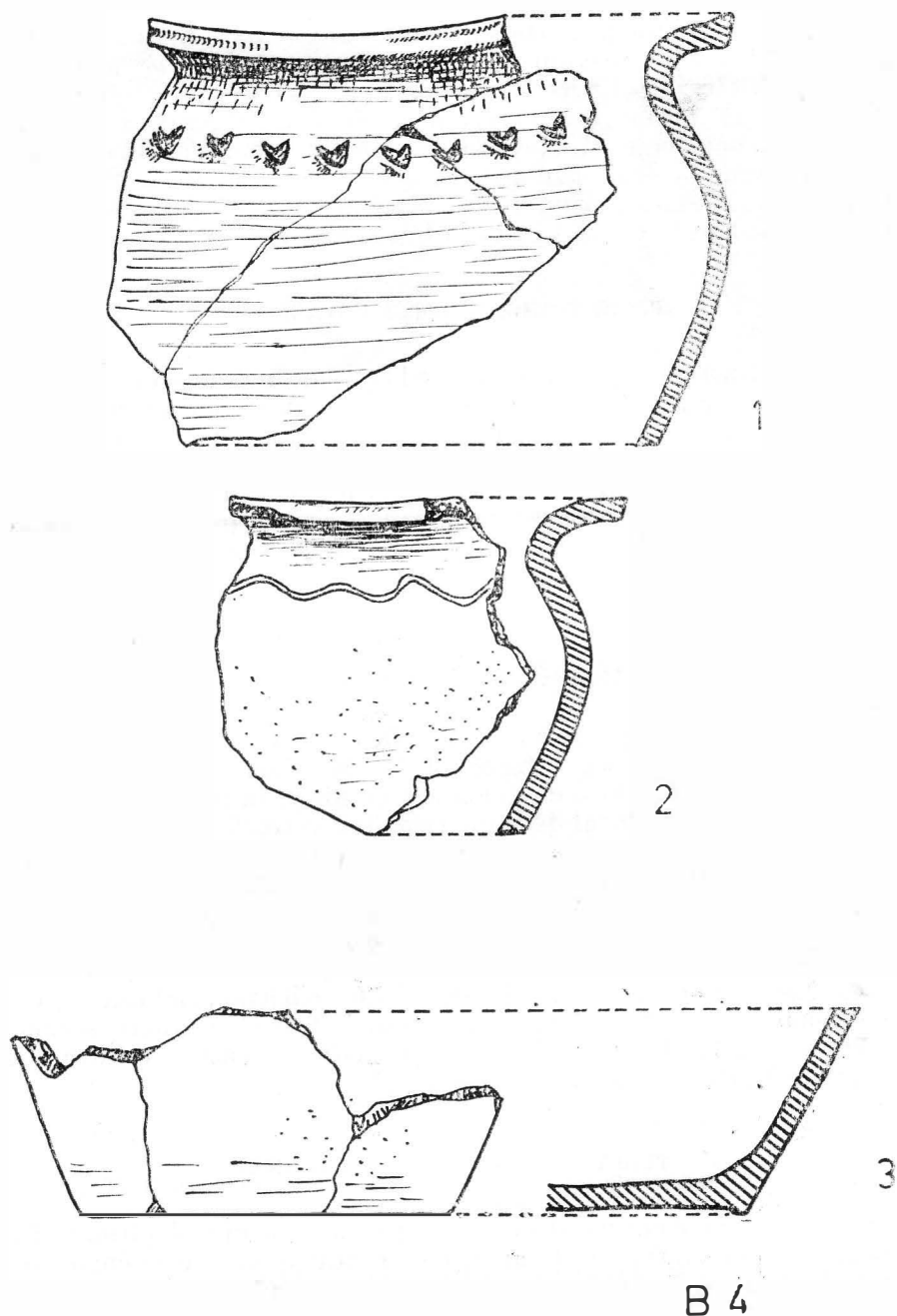


Fig. 35. Inventarul bordeiului nr. 4 de la Anghelus.

Bükkös. Vasele făcute la roata cu turație rapidă, cu buza răsfrintă în afară, corpul bombat și decorul alcătuit din linii orizontale, în val, dar și din creștături, sînt caracteristice perioadei secolelor X—XI³⁵. Ștampila de pe fundul unuia dintre vase, precum și virful de săgeată romboidal³⁶, găsit împreună cu aceste vase, confirmă încadrarea în această perioadă. Un material ceramic de acest gen a mai fost descoperit la Reci, într-un mormînt de înhumatie cu scheletul deanjat, ce nu a putut fi datat la momentul descoperirii sale, din cauza lipsei oricăror analogii.

SF. GHEORGHE, JUDEȚUL COVASNA

La Sf. Gheorghe, pe malul drept al Oltului, în punctul numit „Kula-keit” (Grădina lui Kula), László Ferenc a găsit la începutul secolului nostru fragmente ceramice databile în cea de-a doua jumătate a mileniului I p. Ch.³⁷ Sînt fragmente de vase mari cu margini arcuite și buza tăiată. Decorul constă din striuri, linii incizate orizontale sau în val (fig. 36/Sf. Gheorghe. 1, 2). Nu există date cu privire la existența vîcnor complexe arheologice, cu atît mai puțin la natura lor, dar pe baza ceramicii credem că „așezarea” poate fi datată mai tîrziu decît ultimul nivel de la Poian, adică în sec. X p. Ch.

COȘENI, JUDEȚUL COVASNA

Satul este așezat pe malul stîng al Oltului, pe o terasă străbătută de drumul asfaltat către Brașov. La capătul sudic al satului, pe partea stîngă a drumului, a fost deschisă o exploatare de nisip, în malul căreia au fost observate gropile unor locuințe și pietrele unor vetre. Terenul a fost sondat și s-a constatat că lucrătorii, cu pilejul exploatării nisipului, găsiseră un bordei. Acesta avea o formă pătrată, cu latura de cca 3,60 m, avînd vatra înconjurată de pietre construită în colțul sud-estic. Latura sudică a bordeiului și o parte din vatră au fost distruse. Fundul gropii locuinței se afla la o adîncime de 0,50 m. La gura vetei au fost găsite bucăți de cărbune și fragmente dintr-un vas lucrat la roata cu turații lente, cu buza îngroșată, pîntec bombat și fundul plat. Vasul prezintă urme de ardere secundară (fig. 36/Coșeni. 1). Analogia cea mai apropiată am găsit-o printre vasele descoperite la Blandiana³⁸.

TURIA, COM. TURIA (JUD. COVASNA)

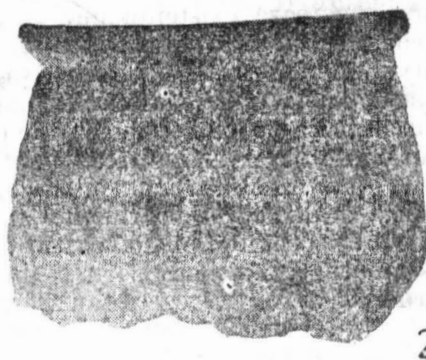
În cartierul Keratna al comunei, pe malul drept al pîrîului Turia, cu ocazia unor lucrări de instalare a unei conducte de apă în curtea locuitorului V. Mózes a fost descoperită o locuință cu cuptor din pietre, care se încadrează pe baza ceramicii din inventarul bordeiului în sec. VII—VIII.

³⁵ I. Bona, *op. cit.*, pl. 15/1 ; 16/4 ; 17/10, 17.

³⁶ Z. Székely, *Aluta*, 3, 1971, fig. 3/3.

³⁷ Idem, *Aluta*, 6—7, 1874—1975, p. 70, fig. 1.

³⁸ K. Horedt, *op. cit.*, p. 267, fig. 6/5—6.



Sf. Gheorghe
Coșeni

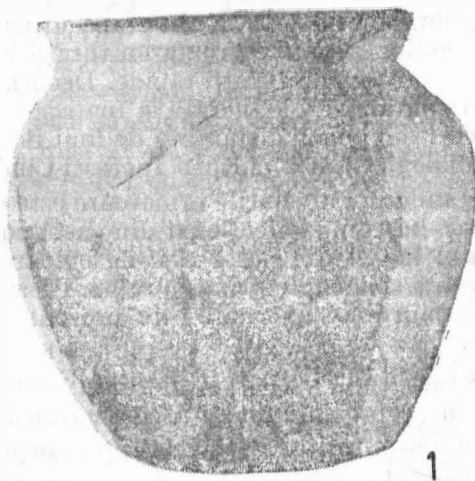


Fig. 36. Descoperiri izolate de la Sf. Gheorghe; vas din inventarul unui bordei descoperit la Ceșen.

**CONCLUZII CU PRIVIRE LA CARACTERUL
ȘI INVENTARUL AȘEZĂRILOR**

Toate așezările din bazinul Oltului superior la care ne-am referit sînt lipsite de elemente de fortificare. Ele constau din aglomerări de locuințe săpate în pămînt, avînd, în general, o formă dreptunghiulară sau pătrată și vatra înconjurată de pietre într-unul din colțuri. Uneori, gropile de pari

arși sugerează existența unei suprastructuri de lemn pentru susținerea acoperișului. Stratigrafia acestor așezări a permis decelarea unui singur nivel de locuire (Cernat-Róberttag) sau a mai multora (Poian, Angheluș). La Poian, locuințele au fost incendiate, fapt dovedit de arderea deosebit de puternică a podelei și de grinzile carbonizate căzute probabil din acoperiș. Astfel de observații au fost făcute în special la locuințele din nivelul II.

Cuptoarele de lut pentru copt sînt așezate de regulă în afara locuințelor, cu excepția bordeiului nr. 2 din curtea conacului de la Cernat, prevăzut cu un cuptor săpat în peretele vestic. Tot la Cernat, în grădina Konnáth, a fost descoperit și un cuptor de ars oale, cu două camere de ardere și o placă pe care erau așezate vasele.

În inventarul bordeiilor predomină materialul ceramic, a cărui clasificare pe baza vaselor păstrate întregi, a celor întregioile și a fragmentelor de margini, permite separarea a trei categorii: ceramică lucrată cu mîna, la roata cu turații rapide și la roata cu turații lente.

Vasele lucrate cu mîna pot fi, la rîndul lor, împărțite în următoarele grupe: 1) ceramica cu aspect arhaic, reprezentînd orizontul cultural conturat prin descoperirile din regiunea niproviaună; 2) ceramica cu analogii în aria culturală Ipotești-Cindești.

Ceramica lucrată la roata cu turații rapide apare în nivelurile inferioare de la Poian și Angheluș în asociere cu vasele lucrate cu mîna de aspect slav arhaic, databile în sec. VI. În etapa următoare — sec. VII—VIII — frecvența vaselor lucrate cu roata cu turații lente crește în defavoarea celor lucrate cu roata cu turații rapide. Decorul lor constă din linii incizate în val și orizontal. Vasele lucrate la roata cu turații rapide, decorate cu striuri, uneori cu benzi distanțate de linii incizate în val sau orizontal, își găsesc analogii în aria culturii Ipotești-Cindești.

Materialul ceramic din nivelurile următoare este esențial diferit. Deși persistă forma de vas-borcan, confecționat din pastă compactă, cu sau fără decor, apare și vasul lucrat din pastă fină de culoare cenușie, cu corpul bombat, buza îngroșată și decor lustruit în rețea. Un amănunt semnificativ pentru ceramica nivelurilor superioare este prezența ștampilelor în relief pe fundul vaselor.

Ceramica descoperită la Cernat, în grădina Konnáth (bordeiul nr. 4), precum și la Angheluș, reprezintă un alt aspect cultural, definit prin vasele cu buza răsfrintă în afară, teșită sau tăiată drept, corpul bombat, decorate cu linii incizate orizontal sau în val, la care se adaugă acum hașurile verticale. Vasele prezintă de asemenea ștampile în relief aplicate pe fund. Tezaurul de monede bizantine în care cea mai nouă monedă a fost emisă sub împăratul Constantin IX Monomachos (1042—1055) permite datarea acestui nivel în sec. XI³⁹.

Fragmentele ceramice recuperate din bordeiul nr. 4 de la Angheluș ilustrează cea mai recentă fază cronologică, databilă în sec. XI—XII. Această datare este confirmată și de virful de săgeată romboidal descoperit în această așezare.

³⁹ Z. Székely, *op. cit.*, p. 59.

Inventarul bordeielor cuprinde și obiecte de uz casnic, reprezentate prin cuțite de fier, străpungătoare de os de diferite mărimi și de fusaiole de lut bitronconice sau cilindrice. Caracteristice pentru primul nivel de la Poian, datat în sec. VI—VII, sint fusaiolele bitronconice cu striuri orizontale.

În categoria armelor poate fi inclus virful de lance de la Cernat. Dintre obiectele de podoabă merită a fi menționate aici cele două fibule de la Poian, una digitată, cealaltă cu picior întors pe dedesubt. Acestea sint cunoscute în bazinul Dunării în mediul romanic și slav, fiind datate în sec. VI—VII. Tot ariei de cultură bizantină îi poate fi atribuit și inelul de argint, descoperit în așezarea din sec. VI de la Cernat. O mențiune aparte este necesară pentru pieptenele de os de la Poian, avînd un singur șir de dinți, care, prin analogiile sale, trebuie să fie legat de mediul gepidic⁴⁰.

În concluzie, interpretarea rezultatelor arheologice indică existența unor comunități sedentare ce trăiau pe aceste meleaguri în sec. VI—XI, ocupîndu-se cu agricultura și creșterea vitelor. Olăritul, țesutul și prelucrarea pieilor vor fi avut un rol important în viața acestor comunități. Și obiectele de podoabă pot fi considerate drept produse locale, ce valorifică modele romano-bizantine. În ceea ce privește atribuirea etnică a materialului descoperit în aceste așezări, ceramica reprezintă singurul element care poate sugera date în acest sens. Astfel, apare conturată ideea pătrunderii în valea Oltului superior a unor grupuri de slavi răsăriteni (anți), prezență reflectată în vasele cu formă ovoidală, fără gît și margine, atribuite orizontului cultural slav arhaic. Mediul în care are loc această pătrundere este caracterizat prin tradițiile romane cu legături în aria culturii Ipotești-Cindești, fapt ilustrat de asocierea în inventarul locuințelor a ceramicii „slave” cu vasele de tradiție romană, făcute la roata cu turații rapide.

Aceluiași mediu local îi aparțin și cele două vase găsite la Poian și decorate cu cruci incizate, care ar putea sugera existența unor elemente legate de creștinism.

Așadar, în orizontul cultural aparținînd sec. VI sau începutului celui următor se poate opera o diferențiere a celor două elemente etnice, cel romanic cu origini în cultura Bratei, dar ilustrînd o etapă mai tîrzie, contemporană cu ultimele faze ale culturii Ipotești-Cindești, iar elementul slav atestat prin ceramica de tip Praga, Jitomir-Korceak sau Penkovka. În nivelurile mai tîrzii aceste vase lipsesc, dar apar în schimb unele elemente de formă și decor, cunoscute din așezarea de la Blandiana și din așezările atribuite culturii Dridu.

În perioada sec. IX—XI, aspectul cultural din sud-estul Transilvaniei se schimbă, fapt ce se reflectă în materialul ceramic, care se dezvoltă și se îmbogățește, atît sub aspect formal, cît și decorativ, anunțînd deja tipuri ceramice caracteristice începutului mileniului II p. Ch.

⁴⁰ D. Csallany, *op. cit.*, pl. CXXXIII/8—9.