

CERCETĂRI ARHEOLOGICE ÎN AȘEZAREA DIN EPOCA BRONZULUI (CULTURA MONTEORU) DE LA TERCHEȘTI (r. Focșani, reg. Galați)

DE

MARILENA FLORESCU și GH. CONSTANTINESCU

Cercetările de suprafață efectuate de către colectivul Muzeului raional Focșani între anii 1951 și 1960 au avut ca rezultat identificarea în împrejurimile orașului și în raionul Focșani a unui număr însemnat de așezări din vremea orînduirii comunei primitive¹.

Dintre punctele identificate, prin bogăția și varietatea materialului arheologic, stațiunea de la Terchești prezenta o importanță deosebită. Executarea unor săpături de mai mare amploare în această așezare se impunea cu atît mai mult, cu cît în urma unor lucrări de nivelare a terenului, stratul arheologic a fost în unele porțiuni răscolit.

Așezarea de la Terchești se află pe un promontoriu denumit în partea locului „Chitita” și este situat în marginea nord-vestică a satului Terchești. Marginile de est, nord și vest ale acestui promontoriu sînt greu accesibile și îi dau aspectul unei adevărate „cetăți”. Singura cale de acces rămîne latura de sud care coboară în pantă lină. Suprafața platoului cu urmele de locuire nu depășește 1/2 ha și este foarte ușor bombată în porțiunea centrală și de sud-est.

Săpăturile efectuate în cele patru campanii de cercetare (1960—1964) au însumat o suprafață de 850 m² (fig. 1 ; 2/a-b).

Pentru obținerea datelor stratigrafice și rezolvarea problemelor pe care le ridică această așezare, platoul cu urmele de locuire a fost mai întîi secționat prin două șanțuri, din care unul longitudinal de 52 × 1 m și altul transversal (T) de 60 × 1 m, precum și prin trei șanțuri perpendiculare pe șanțul T trasate în sectorul de sud-est. De asemenea la piciorul pantei de sud, unde fuseseră descoperite numeroase fragmente ceramice, au mai fost trasate încă patru șanțuri și casele adiacente lor, paralele cu șanțurile perpendiculare de pe creasta platoului.

Prin săparea șanțurilor amintite mai sus s-a constatat prezența unui singur strat de cultură aparținînd epocii bronzului (cultura Monteoru), cu opt niveluri de locuire².

¹ Ne referim îndeosebi la cercetările intense efectuate de Gh. Constantinescu care a depistat un număr însemnat de așezări și a adunat un bogat material arheologic, permițînd astfel o cunoaștere mai amănunțită a zonei sud-vestice a regiunii Galați.

² Colectivul care a efectuat săpăturile arheologice de la Terchești a fost compus din : Marilena Florescu — responsabil, Gh. Constantinescu și V. Nămoșanu de la Muzeul de istorie Focșani. La prelucrarea și studiarea materialului din fazele tîrzii ale culturii Monteoru a colaborat și Gh. Constantinescu.

Astfel, pe creasta platoului s-au determinat trei niveluri de locuire Monteoru după cum urmează : un nivel aparținând fazei Monteoru Ic₂ care se găsește în solul de culoare brună, fiind acoperit de stratul vegetal (arat și humus). Sub solul conținând resturile așezării Monteoru Ic₂ urmează

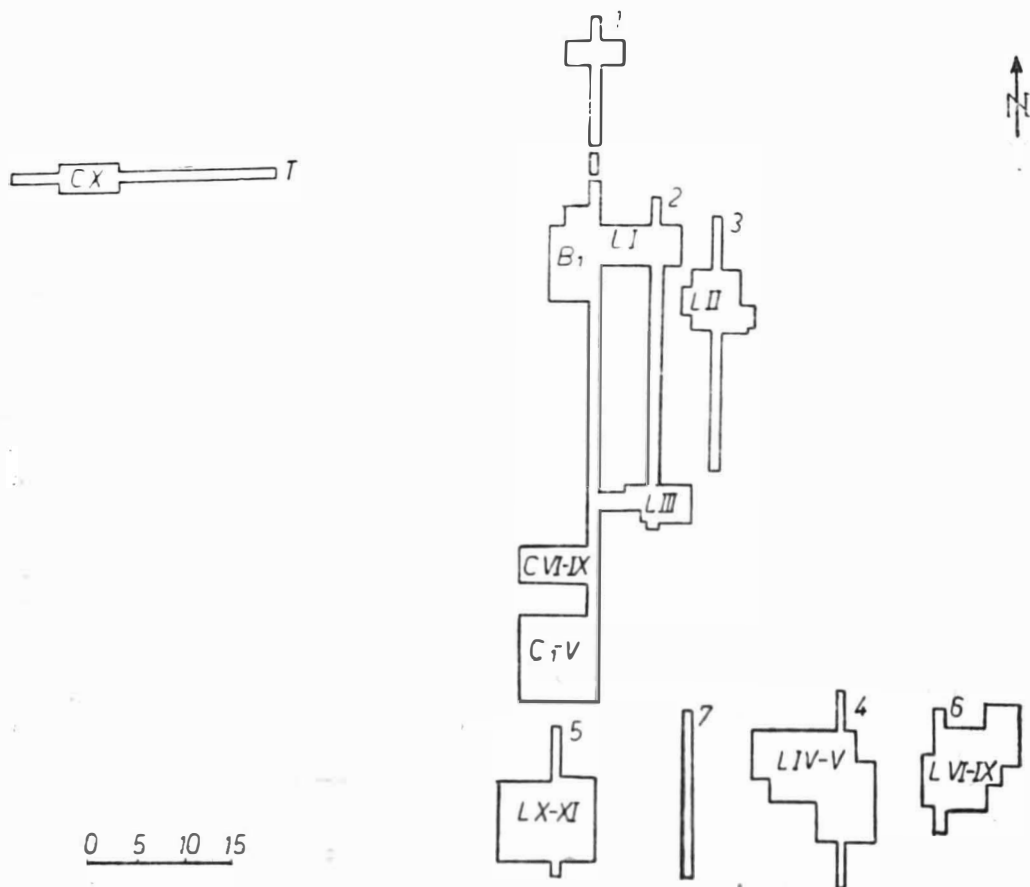


Fig. 1. — Terchești — Chitita. Planul general al săpăturilor.

un strat de culoare brun-cenușie, în care se găsesc urmele unui alt nivel de locuire, cu două etape de evoluție, aparținând fazei Monteoru Ic₃. Menționăm că în această fază au fost descoperite două tipuri de locuințe : bordeie săpate de la baza stratului brun-cenușiu și locuințe de suprafață (colibe), care se găsesc la partea superioară a stratului amintit. În sfârșit, urmele așezării din faza Monteoru Ic₄ au fost identificate prin șanțurile 1, 3 și transversal în solul galben-cenușiu, a cărui grosime nu depășește 5 cm (fig. 3/I).

Menționăm de asemenea că în capetele de sud ale șanțurilor 1, 2 s-au identificat și urmele unui alt nivel de locuire mai nou, aparținând fazei Monteoru IIa. Resturile acestei așezări se aflau în acest sector sub un sol aluvionar alunecat de pe creasta „Cetățuiei” și în care s-au găsit fragmente ceramice aparținând nivelurilor de locuire situate pe creastă și coamă (Monteoru Ic₂ și Monteoru Ic₃).

De asemenea, prin cercetarea sectorului de la piciorul pantei est s-a precizat existența a șase niveluri de locuire Monteoru (Ic_3 - Ic_2 -Ib-Ia-IIa și IIb) (fig. 5). Menționăm că din punct de vedere stratigrafic resturile *in situ* ale celor șase niveluri de locuire sînt acoperite în șanțurile IV și VII de

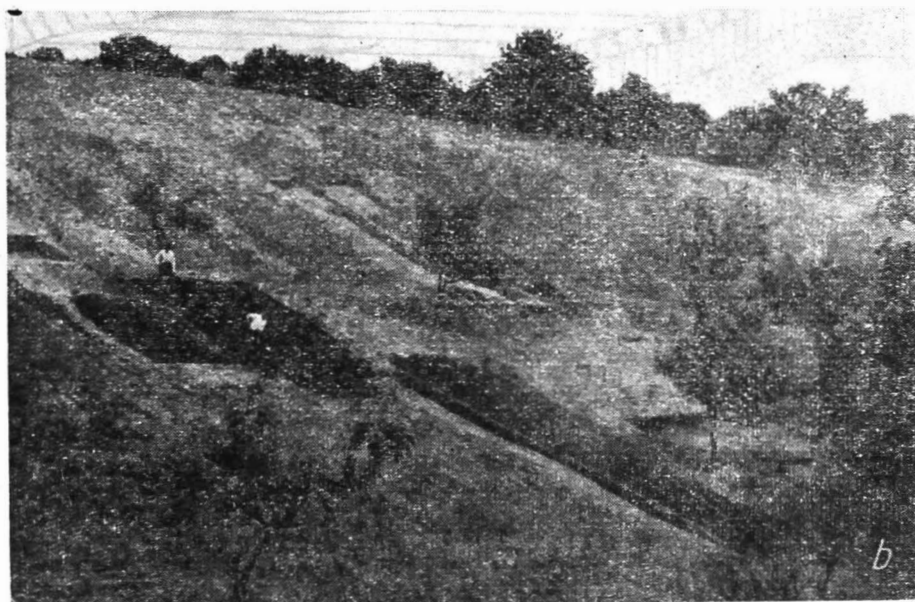
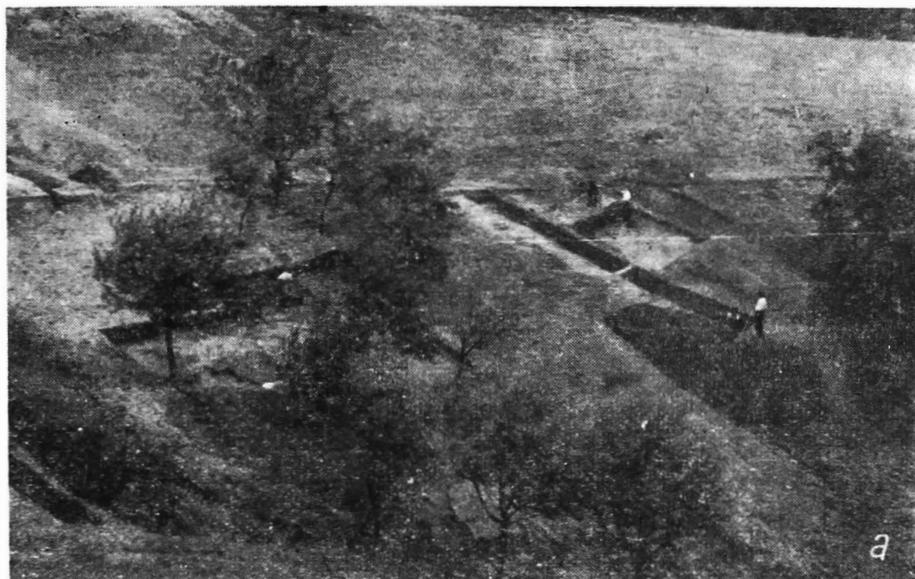


Fig. 2. — a, vedere parțială a sectorului central; b, vedere parțială a sectorului de sud-est.

stratul aluvionar gros de 20—25 cm în care se găsesc pietre și fragmente ceramice din nivelurile situate pe creasta platoului. De asemenea, amintim în continuare observațiile asupra diferențierilor în ceea ce privește compo-

ziția solului în care se găsesc urmele așezărilor din fazele Monteoru Ic₂-I Ib descoperite în acest sector. Astfel, locuințele de suprafață din faza Monteoru I Ib au fost identificate în stratul cenușiu care urmează solului arat și cu humus sau stratului aluvionar cu resturile așezărilor Monteoru Ic₃-Ic₃

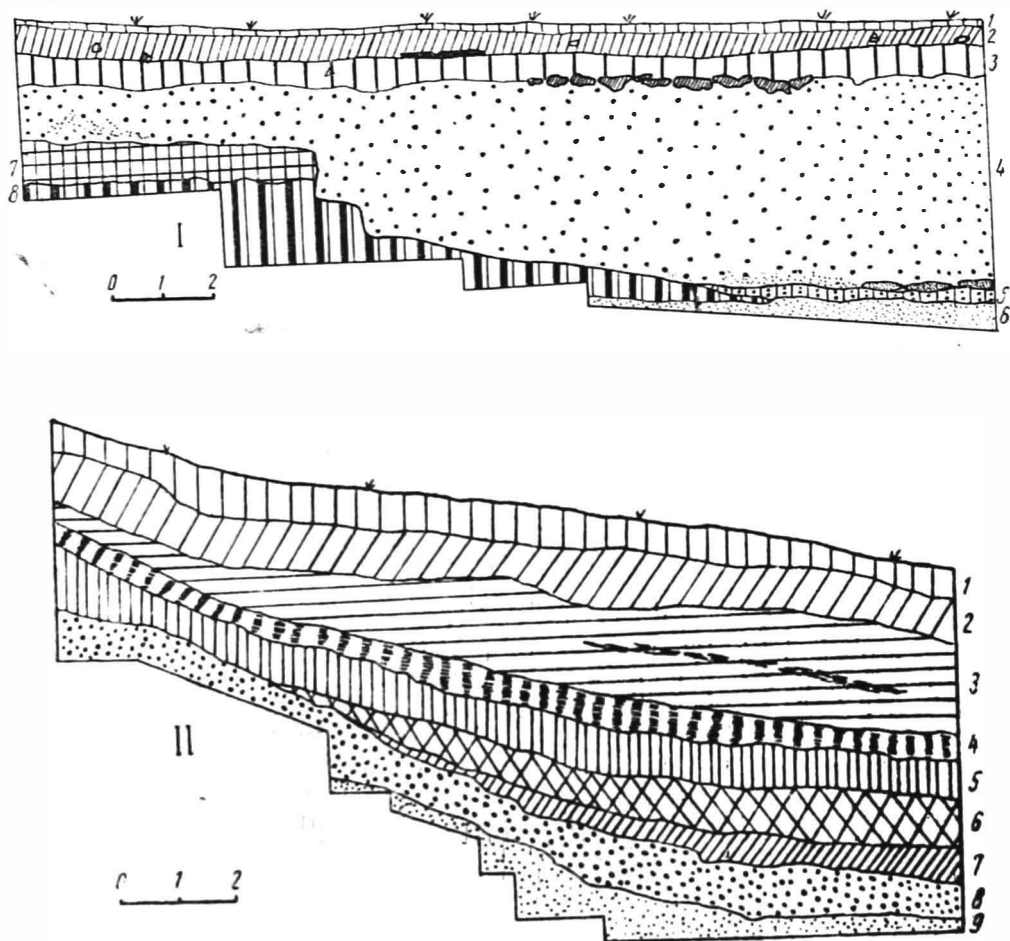


Fig. 3. — I. Profilul peretelui de est al șanțului nr. 2, cu secțiune prin bordeiul nr. 1 și locuința nr. 1: 1, sol vegetal și humus; 2, sol brun cu resturile așezării din faza Monteoru Ic₂; 3, sol brun-cenușiu cu resturile locuinței de suprafață aparținând nivelului I al fazei Monteoru Ic₃; 4, sol brun-cenușiu al nivelului II, cu bordeie aparținând fazei Monteoru Ic₃; 5, sol galben-cenușiu cu resturi din faza Monteoru Ic₄; 6, sol galben-nisipos; 7, sol brun-gălbui; 8, sol galben clisos. II. Profilul peretelui de vest al șanțului nr. 5: 1, sol arat și cu humus; 2, sol cenușiu cu resturile așezării din faza Monteoru I Ib; 3, sol negru-cenușiu cu urmele locuințelor din faza Monteoru IIa; 4, sol brun-negricios aparținând nivelului Monteoru Ia; 5, sol cenușiu cu resturile așezării din faza Monteoru I Ib; 6, strat negru cu mult cărbune, aparținând nivelului Monteoru Ic₂; 7, sol galben cu cărbune și cenușă, aparținând fazei Monteoru Ic₃; 8, sol galben clisos; 9, sol galben nisipos.

de pe creasta platoului. Sub stratul cenușiu Monteoru I Ib se găsește solul negru-cenușiu în care sînt urmele așezării din faza Monteoru IIa, după care urmează stratul brun-negricios cu resturi Monteoru Ia. Așezarea din faza Monteoru I Ib se găsește într-un sol cenușiu și acoperă stratul negru cu mult

cărbune aparținând nivelului Monteoru Ic₂. În sfârșit, în solul galben cu cărbune sau cu cenușă care urmează s-au descoperit locuințe de suprafață și vetre din faza Monteoru Ic₃. Uneori fragmente ceramice aparținând acestui nivel s-au găsit infiltrate și la partea superioară a solului viu galben clisos sau nisipos (fig. 3/II).

Observațiile stratigrafice obținute cu prilejul săpăturilor au permis să se determine zone în cadrul așezării, afectate de fiecare din cele opt niveluri de locuire Monteoru. Astfel, platoul propriu-zis a fost ocupat de purtătorii fazei Monteoru Ic₄. Așezarea din faza Monteoru Ic₃ s-a extins de pe platou și în zona de la piciorul pantei, în timp ce purtătorii fazei Monteoru Ic₂ tind să părăsească platoul, amenajându-și locuințele pe pantele de sud-est ale „Cetățuiei”, ocupînd totodată și suprafața plană de la piciorul pantelor. Celelalte niveluri de locuire Monteoru (Ia-IIb) au preferat mai mult zona situată pe pantele line și suprafața plană de la baza lor. În ceea ce privește intensitatea resturilor de locuire, judecînd după materialul arheologic descoperit, s-a putut face observația că cele mai numeroase urme aparțin fazei Monteoru Ic₃, după care urmează acelea din faza Monteoru Ic₂. De asemenea, resturile așezărilor Monteoru Ia și IIa, deși concentrate într-o zonă restrînsă, conțin totuși un bogat și variat material arheologic. Mai puțin numeroase sînt urmele de locuire aparținînd fazei Monteoru Ib, iar acelea din faza Monteoru IIb sînt spălate de torenți în zonele unde nu au fost protejate de stratul aluvionar curs de pe platoul „Cetățuiei”. În sfârșit, deși sporadice, resturile din faza Monteoru Ic₄ prezintă un deosebit interes.



Ținînd seama de etapele de evoluție ale culturii Monteoru³, vom prezenta în cele ce urmează trăsăturile caracteristice ale materialului arheologic descoperit în cele opt niveluri de locuire de la Terchești.

Din acest punct de vedere, resturile de locuire din faza Monteoru Ic, deși se limitează exclusiv la fragmente ceramice neîntregibile, merită totuși să fie menționate, deoarece prin prezența acestui nivel se poate urmări nu numai evoluția ceramicii în cadrul așezării de la Terchești, ci și problema extinderii treptate a culturii Monteoru în Moldova⁴. Dintre fragmentele

³ Pentru incadrarea nivelurilor de locuire aparținînd culturii Monteoru de la Terchești cît și pentru determinarea trăsăturilor specifice fiecărei faze de evoluție, am avut ca îndreptar observațiile asupra stațiunii eponime de la Sărata-Monteoru, rezultate din rapoartele de săpături: Vezi I. Nestor și colaboratori în *SCIV*, I—II, 1950, p. 53—56; *SCIV*, II, 1951, 1, p. 159—169; *SCIV*, IV, 1953, 1—2, p. 69—90; *SCIV*, VI, 1955, 3—4, p. 497—515; I. Nestor, în *Istoria României*, I, 1960, p. 100 și urm.; Eugenia Zaharia, *Das Bronzezeitliche Gräberfeld von Balintesti-Cioinagi*, în *Dacia*, N.S., VII, p. 161 și urm.

⁴ Pe baza unor materiale arheologice mai vechi, I. Nestor a opinat că cele mai vechi resturi aparținînd culturii Monteoru din Moldova se datează începînd cu faza Ic₃. Cercetările mai noi efectuate îndeosebi între anii 1960 și 1965 au avut ca rezultat identificarea uneori sporadică în zonele situate la curbura Carpaților de răsărit (depresiunea Onești și zona sud-vestică a regiunii Galați) a unor elemente ce pot fi date în faza Monteoru Ic₄, permițînd astfel să se întrezărească în linii generale etapele prin care cultura Monteoru a integrat Moldova în aria sa de dispersiune, încă de la primele începuturi ale evoluției sale. Este de remarcat aici că într-o a doua etapă care cuprinde faza Monteoru Ic₃, purtătorii acestei culturi au ajuns pînă la Siret, iar la nord au încercat să depășească rîul Bistrița, ca apoi, la începutul fazei Ic₂, să treacă linia Siretului ocupînd și zonele nordice ale platformei Bîrladului (cf. Marilena Florescu, *Contribuții la cunoașterea etapelor timpurii ale culturii Monteoru din Moldova*, în *Arheologia Moldovei*, IV, p. 42—44.

ceramice tipice remarcăm în primul rînd pe acelea provenind de la cești cu profilul evasiunghiular, cu torți în bandă prevăzute cu butonași, sau de la vasele cu corpul drept, fundul plat și cu marginea mult răsfrîntă în afară. Din gama motivelor decorative cunoscute în această fază ceramica descoperită la Terchești conține numai șiruri de împunsături fine asociate cu linii incizate dispuse în val sau zigzag la linia de demarcare dintre gît și corp, pe torți sau pe corpul vaselor. În afară de ceramica din pastă fină din care am menționat mai sus principalele forme și motive decorative, s-au mai găsit și fragmente din pastă grosolană, fără luciu, ușor poroasă, din care nu s-au putut determina forme de vase. Cea mai mare parte a acestor fragmente este ornamentată cu briu alveolat sau crestat mărunt (fig. 7/1-2).

În continuare, avînd în vedere intensitatea urmelor de locuire cît și complexitatea sub care se prezintă nivelul Monteoru Ic₃, ne vom opri în mod deosebit asupra materialului arheologic rezultat în urma săpăturilor de la Terchești. Astfel, prezența a două tipuri de locuințe, precum și unele diferențieri în compoziția solului cenușiu au permis împărțirea stratului de cultură Monteoru Ic₃ în două subniveleuri distincte, adăugîndu-se totodată și observațiile asupra ceramicii pe care o conține fiecare subnivel de locuire identificat. În ceea ce privește tipul de locuință, menționăm faptul că imediat sub solul vegetal sau în unele cazuri sub solul brun cu resturi Monteoru Ic₃, s-au găsit resturile locuințelor de suprafață constînd din bucăți de chirpici și fragmente ceramice dispuse sub formă de conglomerate despărțite între ele printr-un spațiu gol. Chirpicii provin de la lipiturile de pereți, în cea mai mare parte arse neuniform, cu urme de pari, și din pietre de rîu, iar podina locuinței a fost construită din pămînt brun-cenușiu ușor tasat. Este interesant de amintit și faptul că baza pereților nu era așezată direct pe pămînt, ci pe birne groase de lungimi diferite puse cap la cap, formînd astfel un cadru rectangular (fig. 4/a-f). În interiorul unei locuințe s-au găsit și resturile unei vetre cu lipituri groase de 2—3 cm din lut amestecat cu nisip și arse puternic. În acest nivel s-au găsit unelte din piatră, îndeosebi cosoare din gresie și topoare perforate, precum și numeroase fragmente ceramice. În ceea ce privește ceramica, s-au constatat două categorii distincte: ceramică lucrată din pastă fină de culoare neagră-cenușie cu luciu la exterior, omogenă și bine frămîntată, și pastă grosolană fără luciu de culoare cărămidie sau cenușie. Ca forme se disting în primul rînd ceștile cu una sau două torți suprainălțate, prevăzute cu butonași (fig. 7/3), cu corpul scund și profilul arcuit, străchinile cu gura largă și buza lățită, precum și vasele cu corpul drept, cu buza întărită, lucrate de obicei din pasta grosolană. Nota predominantă a decorului o constituie prezența cercurilor concentrice dispuse pe corpul vasului, fiind asociate adesea cu linii executate cu roțița dințată (fig. 7/6). Se întîlnește apoi și motivul decorativ exprimat exclusiv prin benzi din 3—5 linii incizate fin mărginite de împunsături adînci, sau linii simple dispuse în zigzag. De asemenea, s-a observat că pe corpul vaselor decorul cu cercurile concentrice este despărțit în registre prin linii executate cu roțița dințată. Vasele din pastă mai grosolană sînt decorate în majoritatea cazurilor cu briu în relief crestat, alveolat sau lățit cu mîna dispus sub buză sau la linia de demarcare dintre gît și corp (fig. 7/4). Mai puțin reprezentat este decorul exprimat prin simple crestături sau barbotină.

Vasele din pasta grosolană au aproape întotdeauna buza lătită trasă ușor în afară și uneori marginea crestată sau alveolată.

Cu ocazia cercetării șanțului 1 s-a observat că resturile unei locuințe de suprafață acoperă parțial partea superioară a unui bordei de formă rec-

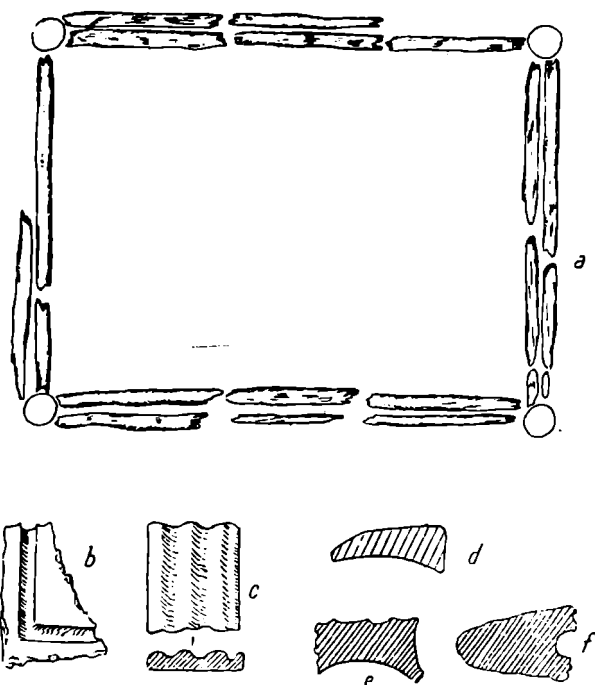


Fig. 4. — Terchești—Chitila. Detalii de construcție de la locuința nr. 1. a, cadru de birne de la baza pereților cu urmele de pari; b—f, bucăți de pereți cu urme de pari și birne.

tangulară cu diametrele de $4,50 \times 3,70$ m care era săpat de la baza solului cenușiu închis. Podina acestui bordei a fost construită din lut crud amestecat cu cenușă, păioase, pleavă și pietre plate și apoi a fost puternic tasată (fig. 3/I). În interior s-au găsit fragmente ceramice și urmele unei vetre cu gardină din pietre. Lipiturile vetrei erau așezate pe un strat subțire de pietriș direct pe podina bordeiului. La partea superioară bordeiul avea pereții construiți din chirpici cu urme de nuiete. În stratul de cultură sau în complexe de locuire *in situ* s-au descoperit, pe lângă alte obiecte de inventar (topoare perforate, cosoare din gresie, împungătoare de os, rișnițe și frecătoare), numeroase fragmente ceramice provenind de la cești cu profilul arcuit mai puternic, cu torți prevăzute cu butonaș incipient sau cu creastă. În ceea ce privește pasta, se mențin și aici două categorii distincte : pastă fină cu luciu și pastă grosolană poroasă, arsă neuniform. Deși, în linii generale, decorul conține aceleași elemente — cercurile concentrice și liniile incizate — s-a putut observa că în acest nivel sînt mai frecvente fragmentele decorate cu incizii fine și foarte fine, dispuse sub formă de benzi în zigzag pe corpul vasului sau la linia de demarcare dintre gît și corp (fig. 7/10), fiind uneori asociate și cu șiruri de împunsături într-o ma-

nieră foarte apropiată de tehnica întâlnită în faza Monteoru Ic₄. De asemenea, în acest nivel sînt mai frecvente fragmentele din pastă grosolană cu motive decorative asemănătoare aceloră descoperite în cultura Foltești II⁵, cum ar fi șiruri de creștături, torți tubulare cu marginile ușor ridicate și

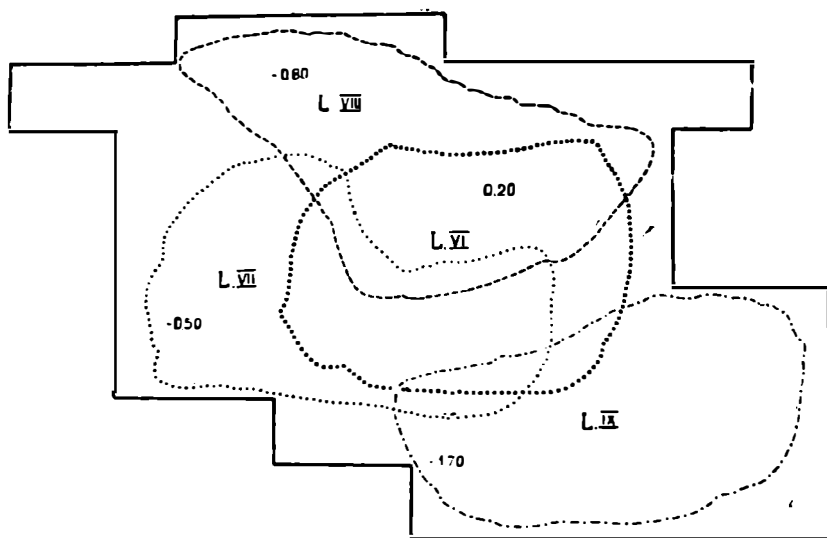


Fig. 5. — Terchești—Chilita. Schița locuințelor nr. VI—IX din sectorul de sud-est.

briurile multiple crestate mărunț (fig. 7/7). Toate aceste diferențieri au permis determinarea în cadrul așezării Monteoru Ic₃ de la Terchești a două etape de evoluție, ele încadrându-se în periodizarea propusă recent⁶ în prima și a doua etapă de dezvoltare a acestei faze.

Așezarea din faza Monteoru Ic₂ este mai extinsă ca suprafață decît aceea din faza anterioară, în schimb resturile de locuire *in situ* sînt mai puțin numeroase. Astfel, în zona situată pe pantele de sud-est ale cetății, unde purtătorii acestei faze și-au amenajat locuințele, stratul cu urme materiale a fost ulterior degradat de torenți alunecînd pe suprafața plană de la piciorul pantei. În acest sector, urmele de locuire sînt mai puțin intense și nu s-au păstrat resturile de locuire *in situ*, ci numai bucăți din pereți sau vetre de cele mai multe ori răvășite. În regiunea situată la piciorul pantelor, așezarea Monteoru Ic₂ este foarte bogată, materialul arheologic permițînd să se facă unele observații interesante. Vom reliefa cîteva date privitoare la tipul de locuință, vetre și alte complexe *in situ* prin care se pot scoate în evidență trăsăturile acestei faze. Astfel, tipul de locuință din faza Monteoru Ic₂ de la Terchești se caracterizează prin colibe construite

⁵ M. Florescu, în *Arheologia Moldovei*, IV, p. 81—85; idem, *Quelques problèmes concernant le début de la civilisation de Monteoru de Moldavie*, în *Dacia*, N.S., IX, p. 69—81.

⁶ În ceea ce privește etapele de evoluție ale fazei Monteoru Ic₃, Al. Vulpe și Gh. Bichir au stabilit două etape de evoluție (vezi Al. Vulpe, în *Dacia*, N.S., V, p. 112 și urm. și Gh. Bichir, în *Materiale*, VIII, p. 291—301). Săpăturile mai noi ne-au permis să identificăm trei etape de evoluție în cadrul fazei Monteoru Ic₃ (cf. Marilena Florescu, în *Arheologia Moldovei*, IV, p. 63—86).

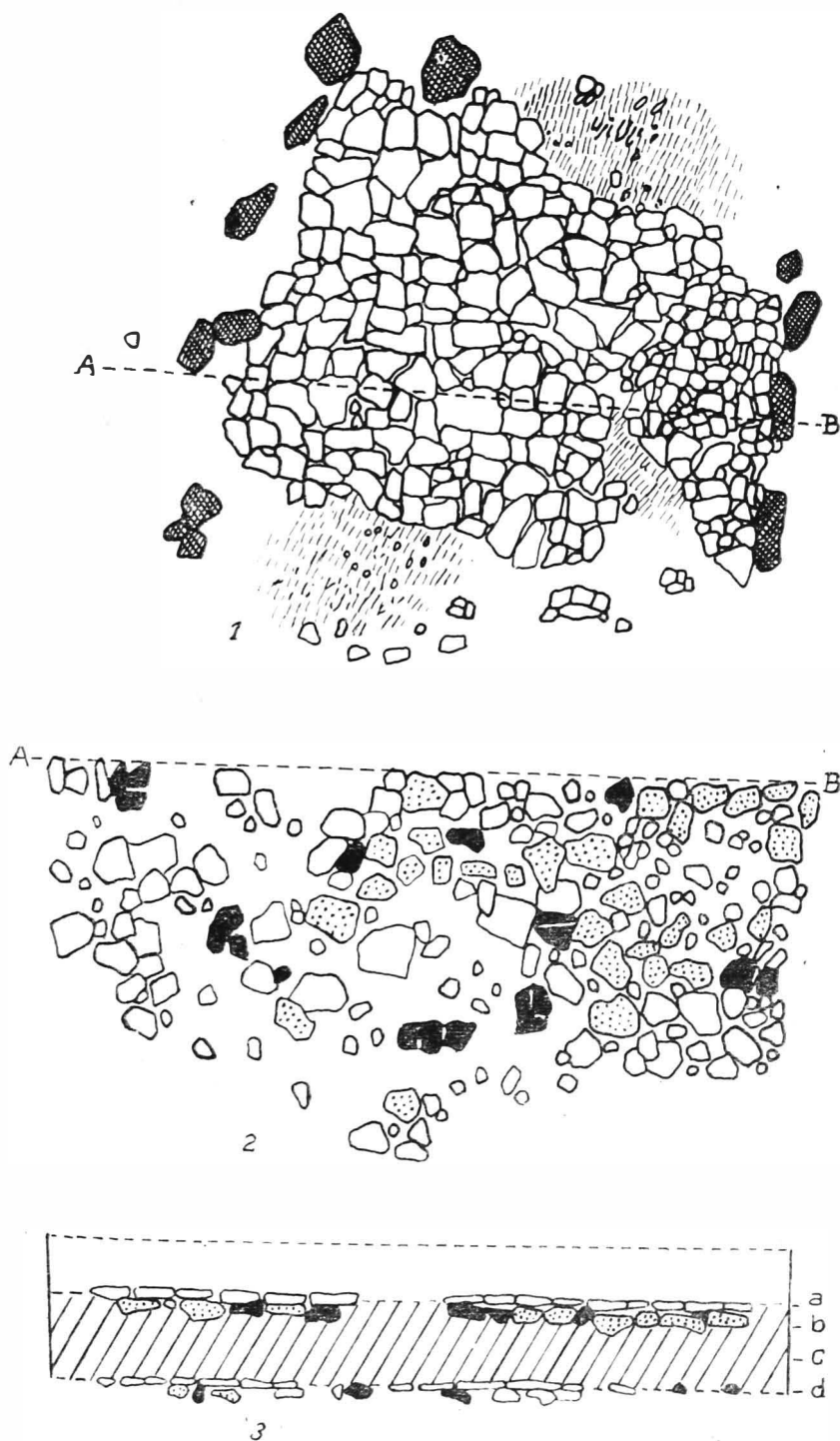
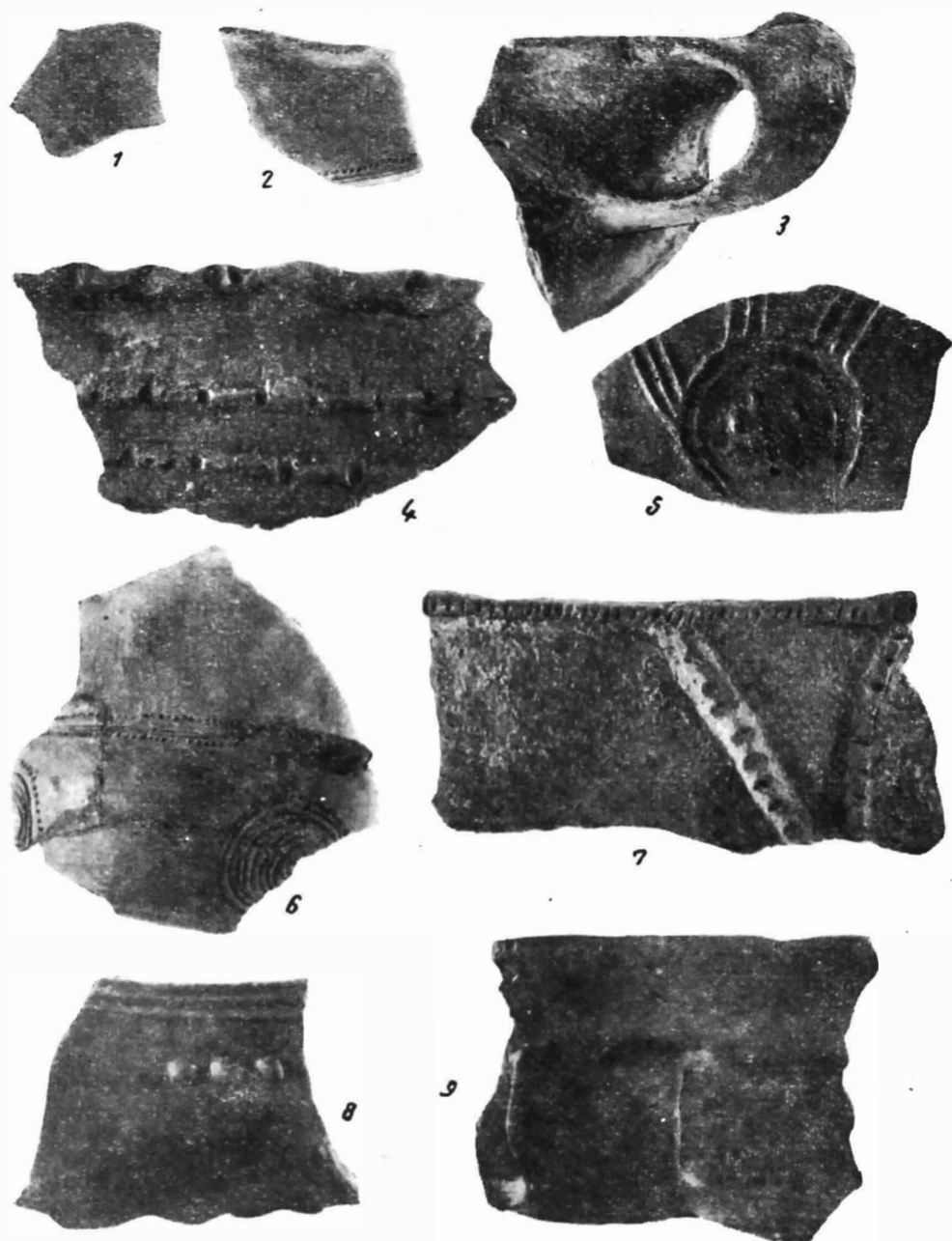


Fig. 6. — Terchești — Chitila. Vatră din sectorul de sud-est. 1, lipiturile vetrei cu gradina din pietre; 2, fragmentele ceramice și pietrele de sub lipituri; 3, secțiune: a, lipituri; b, fragmente ceramice și pietre; c, pământ ars; d, detalii din construcția vetrei inițiale: lipituri, pietre, fragmente ceramice.

la suprafața solului, ale căror dimensiuni nu depășesc $4 \times 3,70$ m și $4,30 \times 4,50$ m. Cu prilejul cercetării locuinței 8 s-a constatat că podina a fost amenajată prin tasarea unui strat de pietriș peste care s-a așezat un alt strat subțire de lut galben amestecat cu cenușă. Vatra din colțul de vest era prevăzută cu o gardină rectangulară din pietre. Prin secționarea lipiturilor vetrei s-a observat că aceasta a fost refăcută de două ori, așezându-se de fiecare dată peste lipiturile degradate un strat de pietriș (fig. 6/1-3). Pereții construiți pe un schelet de nuiele sau pari subțiri prezentau



urme de calcinare puternică. Nu putem trece cu vederea faptul că la această locuință s-a descoperit pe toată latura de est a podinei o îngrămădire din pietre peste care erau prăbușiți pereții, ceea ce ne face să presupunem că baza acestora se sprijinea pe o amenajare din pietre. În apropierea acestei locuințe au fost descoperite resturile unui cuptor (?). Vatra acestuia, arsă puternic, nu prezenta nici un fel de amenajare specială prin lipituri sau pietre, ci era constituită doar din solul de călcare brun-cenușiu. Bucățile din boltă erau prăbușite peste fragmentele a trei vase mari care se aflau

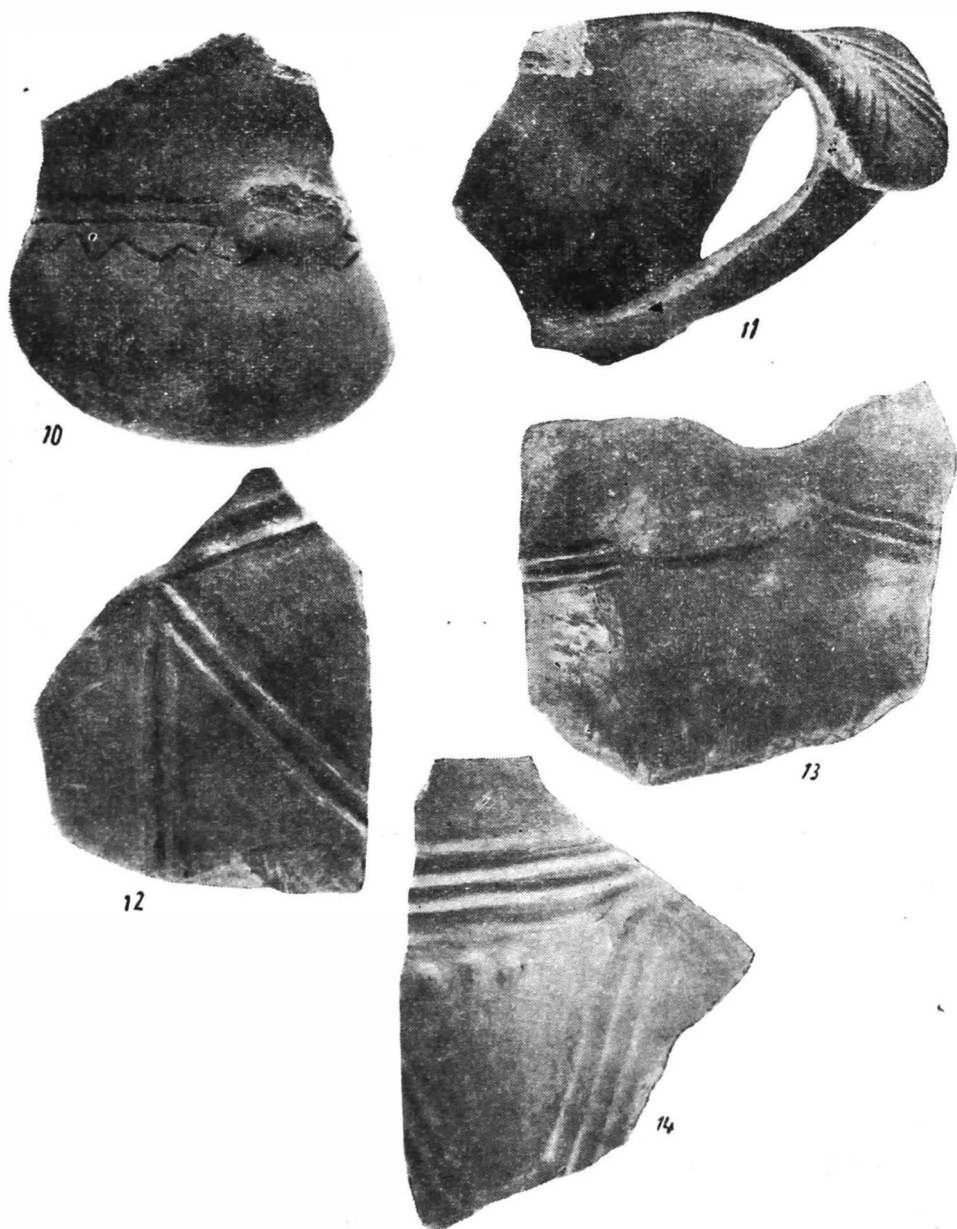


Fig. 7. — *Terchești—Chilila*. 1—2, ceramica descoperită în nivelul Monteoru Ic₄; 3—4, 6—7, 10, în Monteoru Ic₃ și 5, 8, 9, 11, 14 în Monteoru Ic₂.

probabil pe vatră. Prin săparea sectorului de est au mai fost descoperite și alte complexe *in situ* similare aceloră descrise mai sus. Menționăm în continuare că în această așezare nu s-au identificat gropi cu resturi menajere. Materialul arheologic descoperit în stratul de cultură este foarte bogat, dar rolul precumpănitor îl are ceramica. De altfel celelalte elemente de inventar ca : topoarele din piatră, perforate, cosoarele din gresie, acele și împungătoare din os se mențin într-o cantitate mai mare sau mai mică, fără schimbări tipologice esențiale în toate nivelurile de locuire Monteoru identificate la Terchești. Cercetarea ceramicii din această fază a permis observația că în cadrul stațiunii Monteoru Ic₂ de la Terchești precumpănesc formele din pastă fină sau bună de culoare neagră sau cărămizie cu luciu puternic pe ambele fețe. Vasele mari, care în faza anterioară erau lucrate mai mult din pasta grosolană, se încadrează acum în categoria ceramicii fine și numai foarte rar se întâlnește pasta grosolană. În ceea ce privește formele, predomină ceștile cu gura largă, corpul scund, cu torți în bandă trase din buza vasului și supraînălțate, prevăzute cu șa și prag (fig. 7/11), după care urmează bolurile cu corpul sferic cu marginea trasă în afară și crestată, străchinile tronconice înalte, cu buza lătită și ușor întărită, vasele mari cu corpul drept, amfore (?) cu corpul în două etaje, gura în formă de pilnie și fundul ascuțit și, în sfârșit, vasele cu corpul în formă de sac. Decorul predominant constă din linii în relief dispuse sub formă de benzi pe buza străchinilor, pe cești la linia de demarcare dintre git și corp (fig. 7/13) sau pe șaua torților. Alteori benzile din linii în relief formează romburi sau benzi în zigzag (fig. 7/12,14); nu lipsesc aici nici grupele de linii scurte dispuse vertical și terminate printr-un arc cu capetele în jos constituit de asemenea din linii în relief și închizînd în interior mici proeminente (fig. 7/5). Incizia se întâlnește doar ca o bandă îngustă formată din două sau trei linii și separă la cești gitul de corpul vasului. S-a observat de asemenea că ceștile din această fază nu sînt decorate pe corp. În afară de formele principale ale ceramicii, s-au mai găsit capace fragmentare, linguri cu coada scurtă și fusiole decorate cu linii în relief.

Prin săpăturile efectuate la Terchești a fost identificat la piciorul pan-tei de sud-est și resturile mai puțin intense ale nivelului de locuire Monteoru Ib. Stratul de cultură fiind intrerupt și deseori deranjat prin amenajarea locuințelor din nivelurile superioare, nu a permis observarea unor detalii privitoare la tipul de locuință sau vetre, deși s-au găsit bucăți din pereți și lipituri de vatră fără să formeze însă complexe *in situ*. Ceramica este mult fragmentată și din acest motiv nu au putut fi întregite forme, în schimb oferă cîteva detalii asupra motivelor decorative. Astfel, se constată prezența exclusivă a inciziilor dispuse în benzi orizontale, festoane simple, sau benzi în zigzag așezate vertical (fig. 8/2). Cele cîteva torți descoperite au șaua mult albiată iar pragul aproape a dispărut (fig. 8/1). În afara celor relatate mai sus cercetarea materialului arheologic nu oferă date mai ample asupra fazei Monteoru Ib de la Terchești.

Nivelul de locuire Monteoru Ia a fost descoperit prin săparea șanțurilor și a casetelor adiacente de la piciorul pantelor de sud-est. Așezarea din această fază se caracterizează prin locuințe de suprafață a căror pereți masivi groși de 20—30 cm păstrează urmele de pari și uneori pe fața interioară resturile unor fățuieli care constau din una sau două lipituri subțiri

de culoare albă, sfărâmicioasă. Vetrele se găsesc fie în afara locuințelor, fie în interior ocupînd o poziție centrală (cum este cazul vetrei din locuința nr. 2). Lipiturile sînt groase de 5—7 cm și prezintă pe fața exterioară urmele a una sau două lutuiri subțiri. În majoritatea cazurilor vetrele cu dimensiuni mari ($1,20 \times 1,60$ m) și formă ovală au fost construite pe un strat gros de pietriș peste care s-au așezat fragmente ceramice sau s-a spart unul sau două vase, ritual (?). În general, resturile de locuire ale acestui nivel prezintă urmele unei arderi puternice care a calcinat pînă la pulverizare materialul arheologic pe care-l conținea. Din acest motiv nu a putut fi precizată forma locuințelor, ele constînd doar din conglomerate mari de chirpici arși și sfărâmicioși și ceramică foarte fragmentată arsă secundar și în cea mai mare parte neîntregibilă. Cu toate acestea, s-au putut determina cîteva forme din care enumerăm cele prevăzute cu șaua albiată trasă mult în afară încît capătă o poziție oblică față de corpul vasului, precum și vasele cu gura largă și corpul cu profilul ușor unghiular. Se întîlnesc de asemenea vase scunde cu corpul rotunjit, gura largă și buza ușor întărită. Motivele decorative nu sînt numeroase, observîndu-se preferința pentru liniile incizate fin dispuse sub formă de festoane pe corpul vaselor, sub buză și foarte rar pe torți. Uneori acest decor este asociat cu șiruri de incizii întrerupte care ornamează gîtul vaselor și eventual porțiunea situată imediat sub linia de demarcare dintre gît și corp. În afară de aceste două motive decorative, se mai folosesc și arcadele constituite din două-trei linii incizate (fig. 8/3-5). Celelalte elemente de inventar cum ar fi unelte și obiectele de podoabă nu prezintă deosebiri din punct de vedere tipologic față de acelea descoperite în nivelurile de locuire anterioare.

În ceea ce privește așezarea din faza Monteoru IIa, urmele de locuire sînt intense și concentrate în zona situată la piciorul pantei de sud-est. Locuințele de suprafață de dimensiuni mari ($4 \times 4,70$ m și $4,50 \times 4,90$ m) sînt îngrămădite unele lingă altele, distanța dintre ele nedepășind 2,50 m. Menționăm cîteva detalii asupra construcției locuințelor. Astfel la unul din cele trei complexe de locuire s-au indentificat resturile unei platforme din lut crud cu una sau două fătueli subțiri din lut fin nisipos, care a fost calcinată prin arderea locuinței. Vatra de formă ovală, cu lipituri groase de 6—8 cm, mai păstra parțial gardina din pietre. În ceea ce privește construcția s-a constatat că toate vetrele, fie din afara locuințelor fie din interiorul lor, aveau lipiturile așezate pe un strat de pietriș sau pietre plate peste care se mai puneau fragmente ceramice pentru a umple golurile dintre pietre, creînd astfel o suprafață plană și compactă mai solidă în vederea susținerii vetrei propriu-zise. Pereții locuințelor sînt în general subțiri și păstrează urmele de pari și nuiele groase care formau scheletul peste care se aplica lutul amestecat cu păioase și pleavă. De asemenea, s-a observat că a existat o oarecare preocupare pentru finisare, bucățile din pereți de la colț sau bază prezentînd o făuire îngrijită și uneori un decor simplu constînd din cîteva briie în relief sau o bandă simplă reliefată aplicată pe fața interioară a pereților. Tot aici trebuie să amintim că pietrele nu au avut un rol precumpănitor în construcție, fiind întrebuințate numai la gardină și la platforma de sub lipiturile vetrelor; de altfel nici în stratul de cultură propriu-zis ele nu se găsesc decît sporadic. Printre elementele de inventar, în afară de unelte merită să atragem atenția asupra citorva obiecte de podoabă cum sînt

verigele simple din bronz sau nasturii din os decorați cu incizii fine și împunsături, precum și fusaiolele mici din pastă fină ornamentate cu linii incizate dispuse în S-uri continui. Rolul precumpănitor în inventarul arheologic îl are însă ceramica prin prezența a numeroase vase întregi descoperite

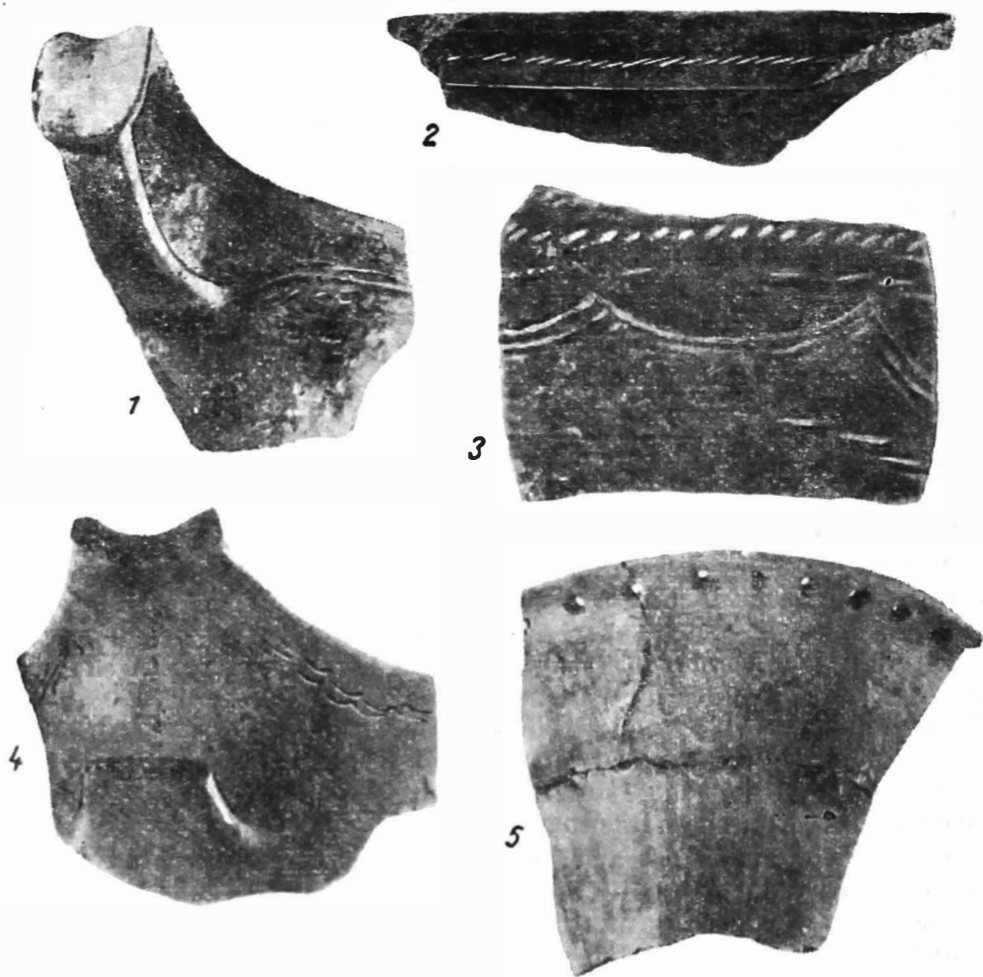


Fig. 8. — *Terchești—Chilila*. 1—2, fragmente ceramice descoperite în așezarea Monteoru Ib; 3—5, în Monteoru Ia.

în interiorul complexelor de locuire lângă vatră sau pe podină (fig. 10/1-2). Cu toate că fragmentele ceramice sînt numeroase, repertoriul formelor descoperite în nivelul Monteoru IIa de la Terchești nu este prea bogat cuprinzînd doar cești, străchini, vase cu corpul scund, vase de provizii de dimensiuni mijlocii și vase cu corpul drept în formă de sac cu buza ușor întărită. În ceea ce privește ceștile s-au constatat unele transformări din punct de vedere tipologic față de acelea din fazele anterioare. Astfel, predomină acum ceștile cu o singură toartă în bandă cu marginile ușor ridicate și cu buza înălțată în regiunea opusă torții, după care urmează ceștile cu gura ușor strînsă și cu toarta aplicată sub buza vasului. În afară de acestea,

sînt prezente acum vasele cu corpul scund, gura largă și cu toarta, de asemenea, aplicată sub buză. Se constată tendința de a se înălța gîtul vaselor, iar linia de demarcare dintre gît și torți devine accentuată printr-o șanțuire adîncă. Străchinile capătă un profil mai arcuit, fundul se îngustează, iar buza nu mai este întărită și răsfrîntă. Ornamentarea vaselor este foarte bogată și variată. Remarcăm în mod deosebit apariția canelurilor fine asociate cu motivele incizate. Decorul exprimat prin incizie conține o gamă variată de motive deoarece menține și dezvoltă pe acelea din fazele Monteoru Ib-Ia (cum sînt : festoanele, arcadele și inciziile întrerupte) și adaugă altele noi ca triunghiurile și romburi cu cîmpul hașurat. Există acum tendința de a acoperi aproape întreaga suprafață a ceștilor cu ornamente în combinații cît mai variate. Astfel, pe gîtul vaselor decorul este exprimat exclusiv prin incizii, fie sub formă de șiruri verticale sau orizontale din linii întrerupte care alternează cu festoane sau arcade (fig. 9/1). Alteori, inciziile sînt asociate cu romburi hașurate care se sprijină la rîndul lor pe virfurile triunghiurilor fără bază dar cu cîmpul incizat (fig. 9/6). Pe corp, canelurile cu creasta incizată sînt dispuse fie vertical, sprijinindu-se la bază pe Ș-uri continui, fie orizontal, mărginite de festoane incizate. Uneori corpul ceștilor este decorat cu romburi hașurate dispuse în șiruri verticale care se termină cu triunghiuri mult alungite, fără bază, prevăzute în interior cu incizie fină (fig. 9/10). Nu lipsește nici decorul exprimat exclusiv prin triunghiuri suple cu virfurile în sus și cu cîmpul hașurat. Se observă că motivele incizate sînt fin și corect executate dovedind, pe de o parte, o preocupare deosebită pentru ornamentare și pe de altă parte un salt calitativ în evoluția stilistică a motivelor decorative.

Ultimul nivel de locuire Monteoru IIb se concentrează ca și cel anterior într-o zonă restrînsă situată la piciorul pantelor de sud-est. Așezarea din această fază conține locuințe de suprafață cu podină masivă din lut crud făcute o dată sau de două ori și calcinate ulterior prin ardere, pereți masivi cu urme de pari și decorație interioară, vetre mari în interiorul sau în afara locuințelor construite pe pietre și fragmente ceramice sau vase sparte ritual prevăzute cu gardina din pietre. Am enumerat doar cîteva aspecte din principalele elemente de construcție fără a insista asupra lor deoarece în cazul stațiunii de la Terchești nu am constatat din acest punct de vedere diferențieri între nivelele Monteoru IIa și IIb. De asemenea, din inventarul de obiecte nu s-au remarcat elemente noi față de acelea cunoscute în fazele anterioare și nici diferențieri din punct de vedere tipologic. În ceea ce privește ceramica, se continuă formele și motivele întîlnite în faza Monteoru IIa cu unele mici deosebiri. Astfel, buza ceștilor devine albiată, torțile din bandă simplă sînt mai mici și de foarte multe ori plasate imediat sub buză (fig. 10/3-5). Ornamentarea nu conține decît puține elemente noi cum ar fi canelurile concentrice în jurul proeminențelor executate prin împingere din interior spre exterior, sau decorul în fanioane cu virfurile sub formă de romburi cu cîmpul hașurat. Ca și în nivelul Monteoru IIa există și aici o preocupare vădită de a acoperi suprafața ceștilor cu motive decorative cît mai bogate și variate. Incizia sub formă de șiruri întrerupte, triunghiuri, romburi, festoane asociate cu canelurile dispuse vertical, orizontal sau concentrice sînt combinate într-o gamă variată de motive ornamentale, dar nu se creează din punct de vedere stilistic alte decoruri decît acelea cunoscute anterior.

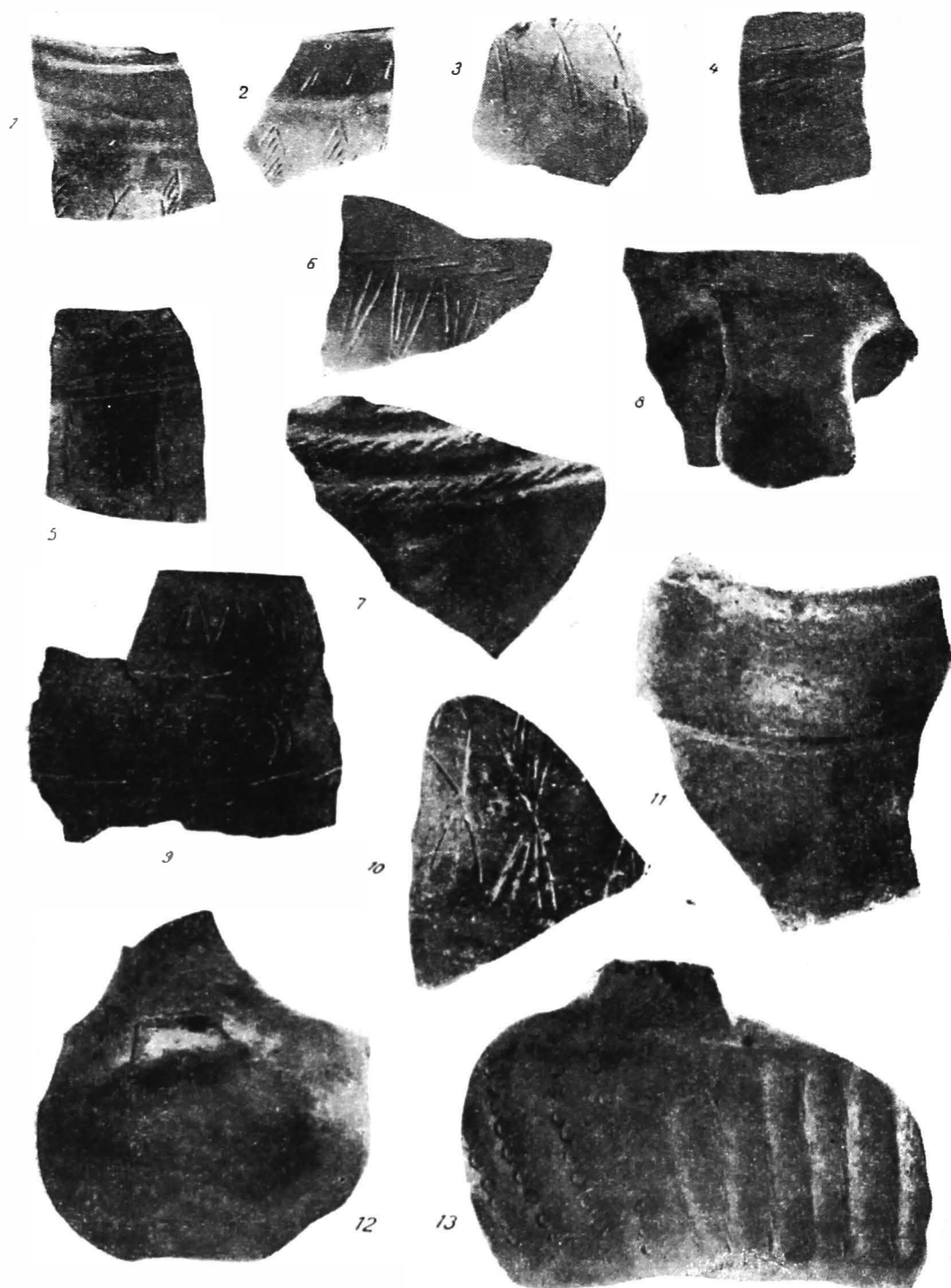


Fig. 9. — *Terchești—Chilita*. Fragmente ceramice descoperite în nivelele de locuire Monteoru II a—II b.

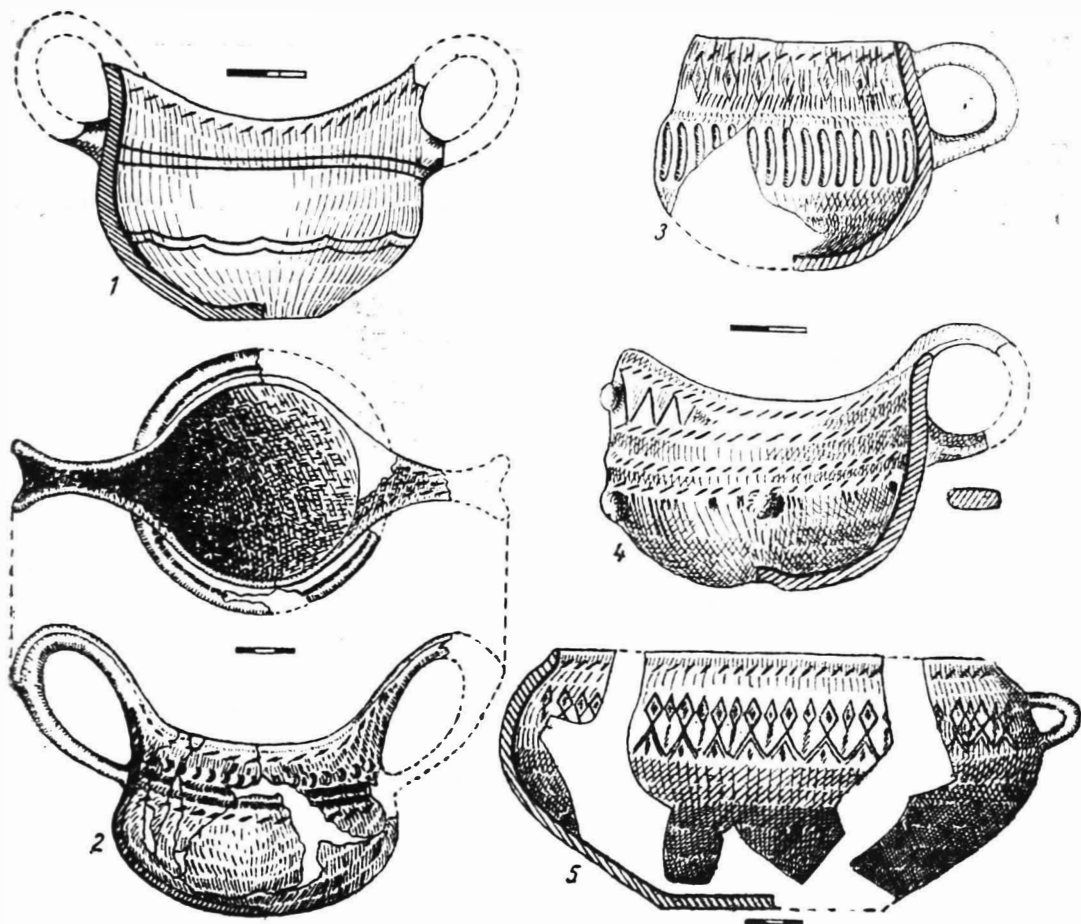


Fig. 10. — *Terchești—Chilila*. 1–2, vase descoperite în nivelele de locuire aparținând fazelor Monteoru IIa; 3–5, în Monteoru IIb.

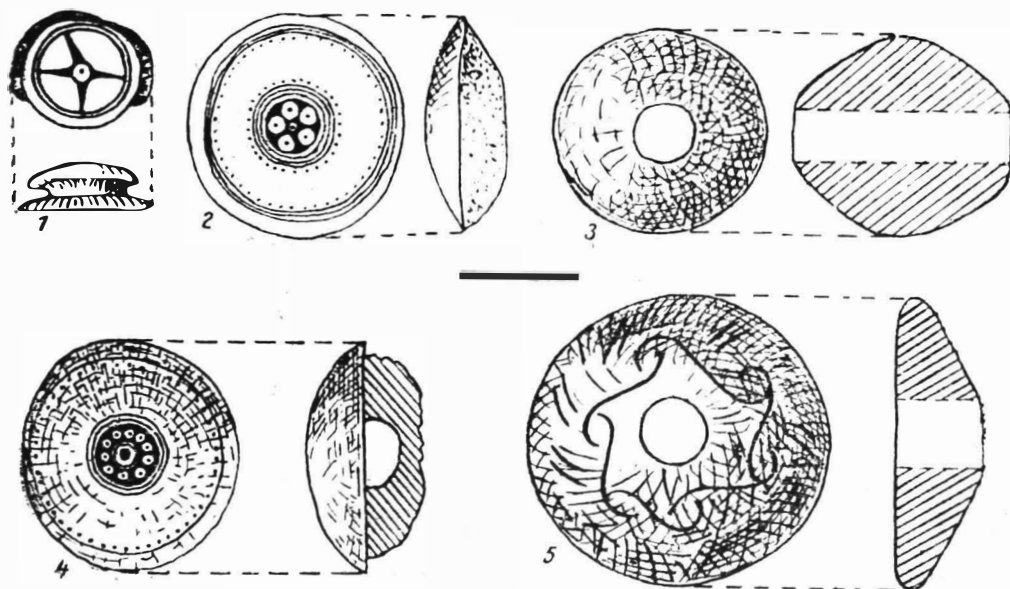


Fig. 11. — 1–2, 4, nasturi din os; 3, 5, fusaiole din lut ars descoperite în așezarea aparținând culturii Monteoru de la Terchești.

Deși săpăturile efectuate în cele patru campanii de cercetări de la Terchești nu îngăduie prezentarea mai amplă în cadrul acestui raport a unor concluzii privind evoluția culturii Monteoru, totuși datele obținute oferă unele amănunte asupra trăsăturilor caracteristice care se vor adăuga

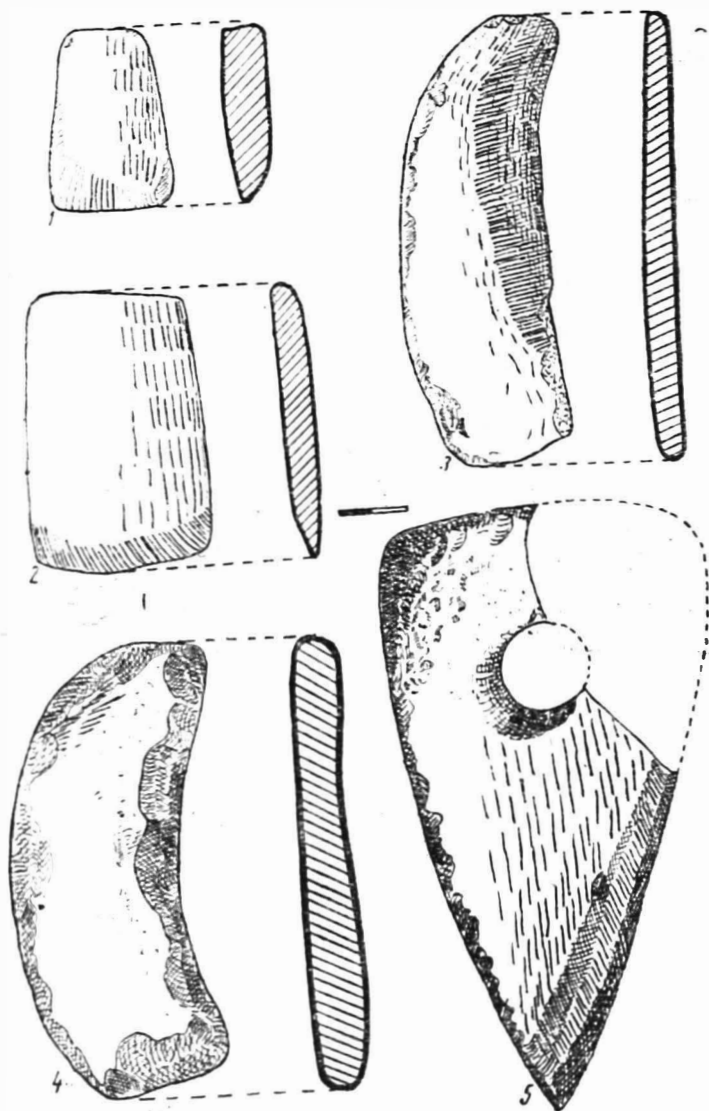


Fig. 12. — Unelte din piatră descoperite în așezarea aparținând culturii Monteoru de la Terchești.

la conturarea și completarea tuturor aspectelor sub care s-a manifestat de-a lungul Bronzului mijlociu această cultură în spațiul carpato-dunărean.

Observațiile care merită a fi evidențiate sînt următoarele :

a. Evoluția de-a lungul celor opt niveluri de locuire de la Terchești se desfășoară în cadrul aceleiași stațiuni cu deosebirea că purtătorii fiecărei

faze au preferat anumite zone ale Cetățuiei. De asemenea s-a constatat tendința de concentrare pe un spațiu restrâns a așezării, în ultimele faze din evoluția culturii Monteoru, în timp ce purtătorii fazelor IC_3 - IC_2 și-au construit locuințele pe întreaga Cetățuie inclusiv pantele și zona de la piciorul pantelor. În fazele mai târzii Monteoru IIa și IIb resturile de locuire sînt îngrămădite pe suprafața plană oarecum mai ferită de la piciorul pantelor line de la sud-est.

b. Din punct de vedere tipologic ceramica evoluează în cadrul aceluiași trăsături stabilite prin cercetările de la Sărata-Monteoru⁷.

c. În ceea ce privește tipul de locuință, cu excepția etapei întii a fazei Monteoru IC_3 , așezarea Monteoru de la Terchești se caracterizează prin locuințe de suprafață care devin mai solide și mai îngrijit construite cu cît ne apropiem de etapele finale din evoluția acestei culturi.

d. În construcția diferitelor complexe de locuire pietrele nu au jucat un rol hotărîtor, ele fiind folosite ca platformă la lipiturile vetrelor și la gardina acestora și mai rar la baza pereților⁸.

e. Prezența nivelului de locuire Monteoru IC_4 din această stațiune permite să se întrevadă mai precis etapele prin care cultura Monteoru s-a extins în regiunile învecinate cu nucleul ei de formare.

Deși săpăturile de la Terchești nu ne-au oferit posibilitatea de a cunoaște ritul de înmormîntare și sistemul de fortificație al purtătorilor culturii Monteoru din această așezare, observațiile enumerate mai sus îmbogățesc datele privitoare la cunoașterea culturii Monteoru a cărei puternică personalitate s-a manifestat de-a lungul Bronzului mijlociu în spațiul carpato-dunărean.

RECHERCHES ARCHÉOLOGIQUES DANS L'ÉTABLISSEMENT DE L'ÂGE DU BRONZE (CIVILISATION DE MONTEORU) DE TERCHEȘTI

(district de Focșani, région de Galați)

RÉSUMÉ

L'établissement de Terchești se trouve vers la limite NW du village éponyme, sur une terrasse-promontoire dénommée « Chitita ». Par les fouilles, exécutées sur 850 m², on a mis au jour 8 niveaux d'habitat, appartenant tous à la civilisation de Monteoru. Des observations stratigraphiques il ressort que chaque niveau d'habitat était placé selon les préférences de ses porteurs, à savoir ; ceux de la phase Monteoru IC_4 avaient choisi le plateau proprement dit, ceux de la phase IC_3 se sont étendus aussi

⁷ Deși în ceramica fazelor timpurii ale culturii Monteoru din Moldova s-au semnalat unele deosebiri (torțile cu butonaș sau decorul care imită urmele lăsate de roțița dințată (denumită *Furchenstich* de Al. Vulpe și Gh. Bichir), totuși criteriile după care s-au determinat caracteristicile fiecărei faze în parte a materialului de la Terchești rămîn cele formulate de către I. Nestor (vezi nota 3).

⁸ Spre deosebire de stațiunea eponimă și de cîteva așezări din Moldova, unde pietrele au fost folosite efectiv ca elemente de construcție, în stațiunea de la Terchești rolul lor a fost cu totul secundar.

vers la partie inférieure de la pente, tandis que ceux de la phase IC₂, semblent avoir quitté le plateau, choisissant plutôt les pentes SE de la « Cetățuie » en même temps que les étendues autour du promontoire. Les porteurs des phases Monteoru Ia-IIb ont préféré les pentes douces et les superficies voisines. On présente les aspects principaux de chaque niveau d'habitat, en tenant compte des étapes d'évolution de la civilisation de Monteoru.

La phase IC₄ est documentée seulement par la céramique : tessons décorés de piqures successives et lignes incisées, zig-zag ou ondulées. La phase IC₃ comprend 2 niveaux d'habitat : un, plus ancien, à huttes à demi enfouies et l'autre, plus récent, à habitation de surface. Le matériel céramique de ces deux niveaux, bien que ressemblant — surtout par le même décor à cercles concentriques — donne lieu à une différenciation, surtout pour le niveau inférieur qui comprend un pourcentage plus élevé de tessons provenant de la catégorie céramique à pâte grossière de tradition Foltești II, de même que certains éléments de décor relevant de la phase IC₄ qui apparaissent dans une plus grande proportion.

L'habitat de la phase IC₂ occupe une superficie plus grande que celui de la phase antérieure, mais en échange on trouve dans une moindre mesure des habitations *in situ* ; on n'a trouvé que les restes des parois et foyers. L'habitation n° 8 a fourni des données plus précises en ce qui concerne la technique de construction : un tas de gravier, bien tassé, enduit d'une couche de terre glaise mélangée de cendre, en ce qui concerne le fond, tandis que le foyer est démarqué par un jable rectangulaire en pierres.

Les fragments céramiques proviennent de petites vases, bols ou tasses à deux anses surélevées à selle et seuil. Le décor consiste en lignes en relief disposées en bandes ou losanges, arcs de cercle ou bandes de lignes en zig-zag.

Les fouilles pratiquées en bas de la pente SE ont mis au jour les restes d'habitat des étapes tardives de la civilisation de Monteoru (Ib-IIc). L'établissement de la phase Ib est moins intense ; on a découvert seulement quelques fragments céramiques décorés de simples festons ou bandes verticales en zig-zag. Le niveau I a comprend des habitations de surface à parois massives et à foyers de grandes dimensions, se superposant parfois sur des vases rituellement cassés. Les fragments céramiques sont nombreux ; les tessons proviennent surtout de tasses à anses à selle, décorées de lignes incisées en feston, de rangées d'incisions interrompues et d'arcades formées par 2—3 lignes incisées.

L'établissement de la phase II a est concentré en bas de la pente SE. Il comprend des habitations de surface à plate-formes en terre glaise vierge, recouverte d'une ou deux couches d'enduit et foyers à gros enduits et jable en pierre. Le matériel céramique — vases entiers ou fragmentaires — a été découvert surtout à l'intérieur des habitations, mais aussi parfois à l'extérieur. Le répertoire des formes comprend des tasses à une seule anse plate, des écuelles, de petits vases, des vases droits en forme de sac. L'ornementation riche, appliquée sur presque toute la superficie des vases est obtenue par des incisions disposées de manières variés : incisions, incisions courtes interrompues à festons ou arcades, losanges à hachures, placés sur les pointes de triangles sans bases, au champ incisé. Les cannelures, verticales ou horizontales, sont flanquées de festons incisés ou de rangées de 8.

Le dernier niveau d'habitat, c'est-à-dire la phase Monteoru II b, est concentré, tout comme l'habitat antérieur, en bas des pentes SE. Les habitations de surface sont semblables à celles de la phase antérieure. En ce qui concerne la céramique, tant l'ornementation que les formes, sont celles de la phase Monteoru II a. On doit cependant relever quelques menues différences : le rebord des tasses est concave, les anses plates, simples, sont placées immédiatement sous le rebord et dans l'ornementation on constate l'apparition des cannelures concentriques et le décor à «fanions» (petits rectangles hachurés).

Bien que les fouilles de Terchești ne permettent pas de conclusions concernant l'évolution de la civilisation de Monteoru, les huit niveaux découverts ajoutent par leur contenu des nouveaux traits qui définissent mieux les caractéristiques de cette civilisation, remarquable par le rôle qu'elle a joué pendant le Bronze moyen dans une importante zone de l'espace carpto-danubien.

LÉGENDE DES FIGURES

Fig. 1. — *Terchești—Chitila*. Plan général des fouilles.

Fig. 2. — *a*, Vue partielle du secteur central; *b*, vue partielle du secteur sud-est.

Fig. 3. — I. Profil de la paroi est de la tranchée n° 2, avec la section par la hutte n° 1 et l'habitation n° 1. 1, Sol végétal et humus; 2, sol brun avec les restes de l'établissement de la phase Monteoru Ic₃; 3, sol brun-gris avec les restes de l'habitation de surface appartenant au premier niveau de la phase Monteoru Ic₃; 4, sol brun-gris du deuxième niveau, avec des huttes appartenant à la phase Monteoru Ic₃; 5, sol jaune-gris avec les restes de la phase Monteoru Ic₄; 6, sol jaune sablonneux; 7, sol brun jaunâtre; 8, sol jaune glaiseux. II. Profil de la paroi ouest de la tranchée n° 5. 1, sol végétal et humus; 2, sol gris avec les restes de l'établissement de la phase Monteoru IIb; 3, sol noir-gris avec les restes des habitations de la phase Monteoru IIa; 4, sol brun noirâtre appartenant au niveau Monteoru Ia; 5, sol gris avec les restes de l'établissement de la phase Monteoru Ib; 6, couche noire avec une grande quantité de charbon, appartenant au niveau Monteoru Ic₂; 7, sol jaune avec charbon et cendre, appartenant à la phase Monteoru Ic₃; 8, sol jaune glaiseux; 9, sol jaune sablonneux.

Fig. 4. — *Terchești—Chitila*. Détails de construction de l'habitation n° 1. *a*, Cadre de poutres constituant la base des parois, avec les traces de poutres; *b—f*, fragments de parois avec traces de poutres et de pieux.

Fig. 5. — *Terchești—Chitila*. L'esquisse des habitations n°s VI—IX, du secteur sud-est.

Fig. 6. — *Terchești—Chitila*. Foyer du secteur sud-est. 1, Enduits du foyer avec jable en pierres; 2, tessons et pierres d'au-dessous de l'enduit; 3, coupe. *a*, Enduits; *b*, tessons et pierres; *c*, argile calciné; *d*, détails de la construction du foyer initial: enduits, pierres, tessons.

Fig. 7. — *Terchești—Chitila*. 1, 2, Céramique découverte dans le niveau Monteoru Ic₄; 3, 4, 6—7, 10, Monteoru Ic₃; 5, 8, 9, 11, 14, Monteoru Ic₂.

Fig. 8. — *Terchești—Chitila*. 1, 2, Tessons découverts dans le niveau d'habitat Monteoru Ib; 3—5, Monteoru Ia.

Fig. 9. — *Terchești—Chitila*. Fragments céramiques découverts dans les niveaux d'habitat Monteoru IIa—IIb.

Fig. 10. — *Terchești—Chitila*. 1, 2, Vases découverts dans les niveaux d'habitat appartenant aux phases Monteoru IIa et 3—5, Monteoru IIb.

Fig. 11. — 1, 2, 4, Boutons en os; 3—5, fusaïoles en terre glaise découvertes dans l'établissement Monteoru de Terchești.

Fig. 12. — Outils en pierre découverts dans l'établissement Monteoru de Terchești.

