

Trebuie să menționăm încă de pe acum că rezultatele săpăturilor n-au confirmat această ipoteză. Prezența tegulelor cohortei menționate rămîne încă neexplicată. Este posibil ca această cohortă să fi supravegheat și teritoriul din colțul NV al Dobrogei, altfel destul de apropiat de vărsarea Siretului în Dunăre, avînd probabil și aci vre-o clădire de caracter militar.

Din cele ce urmează se va vedea că monumentul de care ne ocupăm se datează cu aproape două veacuri mai tîrziu, dar prin aceasta el nu-și pierde importanța.

În momentul începerii lucrărilor nu se vedea în profilul terasei decît stratul de pămînt cenușiu—roșcat de deasupra plăcii notată cu litera *f* (fig. 1 sus și fig. 2) și pămîntul prăbușit, care astupa cu totul fața anterioară a cuptorului, și el de culoarea roșcată și cu grăunțe de chirpic ars. Prima operație întreprinsă a fost degajarea pămîntului prăbușit în partea anterioară, ceea ce a dus la descoperirea culoarului de alimentare și a intrării cuptorului, după care a urmat evacuarea focarului în întregimea lui.

Cuptorul propriu-zis este o construcție pătrată, cu latura exterioară de circa 4 m, iar cea internă de circa 3,30 m. El se compune din două părți principale și anume: 1) partea inferioară, constituind camera de foc și 2) partea superioară, suprapusă perfect celei dintîi, constituind camera de ardere a țiglelor.

1. Camera de foc s-a păstrat aproape în întregime, exceptînd extremitatea de E unde bolta, o parte din perete și placa ce o acoperea în dreptul primelor canale secundare, s-au prăbușit. Camera de foc a fost săpată în întregime în lutul antic al terasei și închisă cu ziduri din cărămidă nearsă (chirpici) de formă dreptunghiulară. Alimentarea se făcea printr-un coridor larg de circa 0,90 m mărginit de două ziduri de chirpici, care conducea la intrarea boltită a camerei de foc. Lungimea inițială a acestui coridor, pînă la bolta intrării, nu ne este cunoscută. Astăzi se păstrează pe circa 1,60 m, însă este posibil să fi fost ceva mai lungă. După ce a străbătut pe sub prima boltă, azi distrusă, canalul principal de ardere continuă pe o lungime de circa 2,80 m, pînă în zidul opus intrării, zid ușor curbat, cum se poate vedea în plan (fig. 1, *a* — *b*). Din canalul principal, pornesc canale secundare, perpendiculare, patru pe dreapta și patru pe stînga, largi de circa 0,40 m, și înalte de circa 0,80 m (pe plan sînt marcate cu litera *c*). Nivelul canalelor secundare este cu circa 0,40 — 0,50 m mai sus decît nivelul canalului principal. Ele sînt despărțite prin cîte trei pereți intermediari, pe fiecare latură, construiți ca și pereții exteriori din calupuri de chirpici și acoperiți cu mai multe straturi de lut, pînă la 5—6 straturi suprapuse, puternic vitrificate prin ardere. Trebuie să menționăm că prima boltă a canalului de alimentare nu se păstrează, dar ea poate fi imaginată în genul celei de la nivelul primelor ziduri despărțitoare, așa cum se poate vedea în fig. 1 marcată cu litera *a* și în fotografia din fig. 3.

Un amănunt extrem de important este prezența, în pereții interiori ai focarului, a unor canale cu diametrul de circa 0,18 — 0,20 m, care străbat acești pereți, imediat sub podeaua camerei de ardere a țiglelor (vezi fig. 1, litera *d*). Acest sistem n-a fost observat nici la cuptoarele de

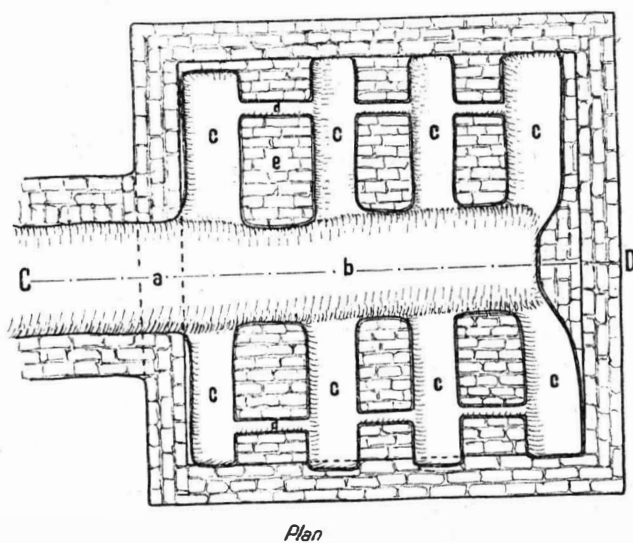
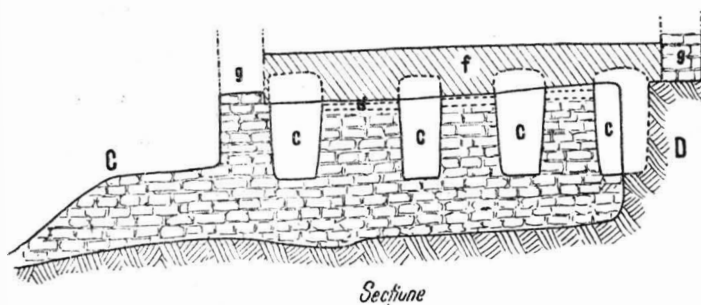
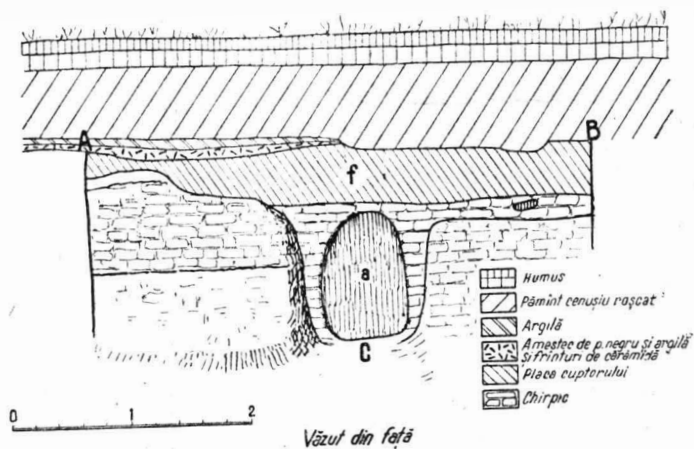


Fig. 1. — Planul cuptorului de la Garvăn.

la Speicher<sup>2</sup>, nici la cel descoperit la Hobîța, în apropiere de Sarmizegetusa.<sup>3</sup>

În lipsa unei documentări mai bogate, nu ne putem da seama dacă aceasta constituie o inovație în tehnica acestui gen de cuptoare. Sistemul folosit în exemplarul de la Garvăn ușura, în orice caz, încălzirea la maximum a podelei camerei de ardere a țiglelor, și anume nu numai în dreptul canalelor ei și în porțiunile corespunzătoare pereților despărțitori. Cu alte

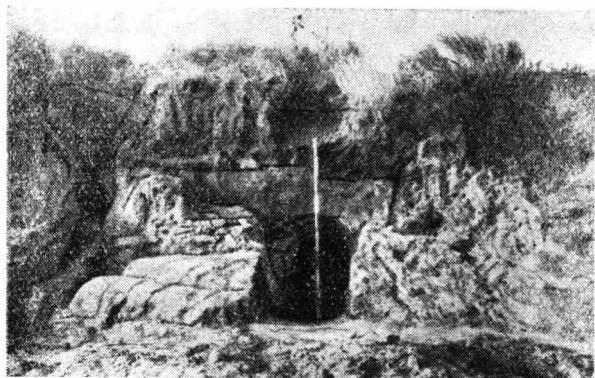


Fig. 2. — Cuptorul de la Garvăn văzut din față.



Fig. 3. — Canalul principal al camerei de foc a cuptorului.

cuvinte, dacă în dreptul canalelor secundare ale focarului existau găuri verticale care permiteau pătrunderea aerului fierbinte în camera de ardere a țiglelor, ca la Speicher și Hobîța (Sarmizegetusa), canalele orizontale ce străbăteau pereții interiori, imediat sub podea, contribuiau la realizarea temperaturii necesare arderii și în porțiunile din podea sprijinite pe acești pereți.

Camera de foc era închisă de ziduri, formate din calupuri de chirpici, avînd grosimea de 0,35—0,40 m, cu excepția peretelui opus gurii canalului principal care prezintă o îngroșare în partea sa de mijloc. Grosimea zidului în *D* (vezi fig. 1) este de circa 0,70 m. Această particularitate a construcției poate fi pusă în legătură cu faptul că aci se afla intrarea în încăperea superioară — camera de ardere a țiglelor<sup>4</sup> — și se exercita o apăsare mai mare și repetată asupra podelei cu prilejul încărcării acestei încăperi.

Partea superioară a cuptorului, care servea pentru arderea țiglelor, era închisă de pereți de chirpici, de aceeași factură cu cei ai focarului. Podeaua ei consta dintr-o placă de pămînt galben bine bătut, avînd grosimea de circa 0,40 m, arsă uniform.

<sup>2</sup> Dr. S. Loeschcke, *Die römischen Ziegelöfen im Gemeindewald von Speicher*, in „Trierer Zeitschrift”, 6, 1, 1931, p. 1—7.

<sup>3</sup> O. Floca, *Der römische Ziegelofen von Sarmizegetusa*, in „Dacia” IX — X, 1941 — 1944, p. 431 — 440.

<sup>4</sup> Așa cum s-a constatat la Speicher (S. Loeschcke, *op. cit.*, fig. 2 și 4).

Cercetările noastre n-au descoperit decît o singură gaură verticală care străbătea podeaua. Condițiile de conservare a încăperii superioare fiind destul de proaste, nu putem conchide că n-a existat un număr mai mare de asemenea canale, existența lor fiind necesară pentru pătrunderea aerului fierbinte din focar. La Speicher s-a constatat că din fiecare canal secundar al focarului străbat podeaua camerei de coacere a țișlelor cite patru găuri<sup>5</sup>. O. Floca înregistrează la cuptorul de la Hobîța șapte șiruri a cite 21 găuri corespunzînd canalelor secundare ale focarului<sup>6</sup>. Este greu de admis că exemplarul de la Garvăn face o excepție.

Pe baza observațiilor neîndoelnice de la Garvăn, se poate preconiza însă existența acelor canale orizontale care străbat pereții intermediari, în toate exemplarele de cuptoare de tipul de care ne ocupăm.

Pereții care închideau camera de coacere a țișlelor nu s-au păstrat, din păcate, decît pe trei laturi — cel din față, adică din dreptul canalului de alimentare, fiind distrus — și numai circa 0,20 — 0,25 m deasupra podelei. Grosimea acestor pereți este cu circa 0,05 m mai mică decît aceea a pereților camerei superioare. Aceasta se explică prin faptul că s-a rezervat pe fiecare latură, în dreptul capetelor canalelor secundare ale focarului, cite un prag lat de circa 0,05 m pentru a servi ca sprijin podelei camerei de ardere a țișlelor.

Deasupra podelei am găsit deșus un strat de pămînt cenușiu-roșcat compact, gros de circa 0,60 m, mai roșcat imediat deasupra plăcii, apoi de culoare din ce în ce mai deschisă. În acest strat am găsit citeva fragmente de țișle cu margine în unghi drept, de forma dreptunghiulară, fragmente de olane (*imbrices*) și bucăți de chirpici.

La adîncimea de 1,00 m sub nivelul solului actual, în stratul de pămînt ars antic, nederanjat prin lucrări ulterioare, s-au descoperit, una lîngă alta, două monede de bronz argintat (*sosate*), în perfectă stare de conservare.

Primul exemplar (fig. 4, a) poartă numele împăratului Diocletian.

Av. Capul împăratului, încununat cu o coroană de lauri, în profil spre dreapta: IMPCCVAL DIOCLETIANUS PF AVG.



Fig. 4. — Monedele găsite pe podeaua camerei de ardere a țișlelor, în cuptor.

<sup>5</sup> Dr. S. Loeschcke, *op. cit.*, p. 2.

<sup>6</sup> Cf. „Dacia”, IX — X, p. 434.

Rv. Geniu în picioare, spre stînga, avînd pe cap un *modius* și ținînd cu dreapta o pateră, iar în stînga cornul abundenței : GENIO POPULI ROMANI<sup>7</sup>. În exerguă literele HTB. Moneda a fost bătută în monetăria de la Heraclea tracică. M. Bernhart întregeste literele din exerguă *Heracleae thracicae officina secunda*.<sup>8</sup>

Celălalt exemplar (fig. 4, b) poartă numele lui Maximian Hercule.

Av. Capul împăratului, încununat cu lauri, în profil spre dreapta IMP MAXIMIANUS PF AVG.

Rv. Geniu în picioare spre stînga, cu *modius* pe cap, ținînd în dreapta o pateră din care toarnă, iar în stînga cornul Abundenței : GENIO POPULI ROMANI. În exerguă SIS. În cîmp litera Γ. Acest exemplar provine din atelierul monetar de la Siscia<sup>9</sup>.

În ceea ce privește descoperirile ceramice, acestea se reduc la trei cioburi mici, de factura romană comună, printre care un fragment de fund de farfurie, necaracteristice.

Nu s-a descoperit nici un element care să permită reconstituirea bolții cuptorului. Judecînd după cele 5—6 straturi de lutuială ce acoperă pereții, se pare că cuptorul a fost utilizat deosebit de intens, într-o perioadă relativ scurtă.

Din literatura arheologică cunoaștem mai bine cuptoarele de la Hobîța, Sarmizegetusa și de la Speicher deja amintite mai sus. Dacă cuptorul de la Sarmizegetusa datează din secolul II—III e.n., iar cele de la Speicher au fost datate, cu ajutorul ceramicii, în secolul IV e.n.<sup>10</sup>, monumentul de la Garvăn poate fi datat mai precis, cu ajutorul descoperirii *in situ* a celor două monede descrise mai sus, în timpul tetrarhiei, între anii 285 și 305 e.n. Nu există nici un indiciu material pentru o datare și mai precisă, între datele extreme fixate. Se poate vedea, deci, că tipul de cuptor prezentat mai sus s-a menținut de-a lungul a cel puțin trei secole. În ceea ce privește cuptorul de la Garvăn, data pe care ne-o indică cele două monede coincide cu marile lucrări de refacere a limesului danubian întreprinse în această perioadă, lucrări în cadrul cărora s-a început și zidirea din temelii a cetății de pe popina Bisericuța. Alte documente arheologice, cum sînt stîlpul miliar din aceeași vreme, cu care ne-am ocupat cu alt prilej, numeroasele cărămizi cu ștampila legiunii *I. Iovia Scythica*, găsite în săpăturile din ruinele cetății de la Bisericuța—Garvăn etc. dovedesc amploarea lucrărilor întreprinse în timpul lui Diocletian și Maximian în acest punct foarte important pentru apărarea graniței imperiului. Aceste lucrări au cerut o mare cantitate de materiale de construcție printre care și cărămizi și țigle. Cuptorul descoperit în campania de săpături din 1956 face parte din complexul de lucrări menite a pregăti materiale necesare zidirii cetății. De aceea, deși nu se află pe grindul Bisericuța, ci la o depărtare de aproximativ 500 m, cuptorul se încadrează deplin

<sup>7</sup> Cohen, 6, nr. 106.

<sup>8</sup> Max Bernhart, *Handbuch zur Münzenkunde der römischen Kaiserzeit*, Halle (Saale), 1926, p. 328.

<sup>9</sup> Cohen, 6, nr. 193.

<sup>10</sup> S. Loeschke, *op. cit.*, p. 7.

în complexul cetății. Este chiar foarte probabil, avînd în vedere marea cantitate de materiale necesare edificiilor cetății, să fi existat și alte cup-toare similare, în locurile cele mai potrivite din raza cetății.

GH. ȘTEFAN

## РИМСКАЯ ПЕЧЬ ДЛЯ ОБЖИГА ЧЕРЕПИЦЫ, ОТКРЫТАЯ В ГАРВЭНЕ

### (КРАТКОЕ СОДЕРЖАНИЕ)

Автор описывает печь для обжига черепицы, открытую в 1956 г. на расстоянии около 500 м., к северо-западу от развалин крепости в Бисерикуце-Гарвэне. Печь представляет собой квадратную постройку с наружной стороной в 4 м.; она состоит из двух расположенных одна над другой камер, разделяемых слоем обожженной глины в 0,40 м. Нижняя камера, то есть топка, сохранилась лучше и представляет наибольший интерес. Камеру пересекает главный дымоход, от которого вправо и влево отходят по четыре второстепенных дымохода; их разделяют стенки из необожженного кирпича, покрытые несколькими слоями глины.

Печь относится к известному в римскую эпоху типу (печи в Шпейхере и Сармизегетусе). Новым в экземпляре Гарвэн является то, что сквозь отделяющие второстепенные топки стенки проходят дымоходы, непосредственно расположенные под плитой топки. Они способствовали движению горячего воздуха и отоплению верхнего помещения для обжига черепиц.

Удалось с точностью датировать эту печь благодаря двум монетам, найденным на полу камеры для обжига черепицы; на одной из них изображение Диоклетиана, на другой — его соправителя Максимилиана Геркулеса. Печь была построена в период тетрархии с целью поставки черепицы, необходимой при сооружении воздвигаемой в то время на месте Бисерикуцы крепости.

### ОБЪЯСНЕНИЕ РИСУНКОВ

Рис. 1. — План печи в Гарвэне.

Рис. 2. — Фасад печи в Гарвэне.

Рис. 3. — Главный дымоход топки печи.

Рис. 4. — Монеты, найденные на полу камеры для обжига черепицы в печи.

## LE FOUR À TUILES DE L'ÉPOQUE ROMAINE DÉCOUVERT À GARVĂN

### (RÉSUMÉ)

L'auteur décrit un four à tuiles découvert en 1956 à environ 500 m au Nord-Ouest des ruines de la forteresse de Bisericuța-Garvăn. Ce four consiste en un bâtiment carré, mesurant 4 m de côté à l'extérieur et comprenant deux compartiments superposés que sépare une plaque en terre cuite de 40 cm d'épaisseur. La partie la mieux conservée et la plus intéressante est la chambre inférieure servant de foyer. Un carneau principal la traverse, dont se détachent de chaque côté, à droite et à gauche, quatre carneaux secondaires, séparés par des parois de briques crues recouvertes de plusieurs couches d'argile.

Ce four est d'un type bien connu à l'époque romaine (v. les fours de Speicher et de Sarmizegethusa). Le four de Garvăn a ceci de particulier, que chacune des parois, qui séparent les foyers secondaires, était percée d'un carneau placé immédiatement sous la plaque du four. Cette disposition facilitait la circulation de l'air surchauffé et contribuait au chauffage de la chambre supérieure, destinée à la cuisson des tuiles.

La date de ce four a pu être déterminée d'une manière assez précise, grâce à deux pièces de monnaie découvertes sur le plancher du compartiment de cuisson, l'une portant l'effigie de Dioclétien, l'autre, celle de son collègue Maximien Hercule. Le four a été bâti à l'époque de la ténarchie, pour fournir les tuiles nécessaires à la construction de la forteresse que l'on construisit alors sur l'emplacement de Bisericuța.

### EXPLICATION DES FIGURES

Fig. 1. — Plan du four de Garvăn.

Fig. 2. — Le four de Garvăn vu de face.

Fig. 3. — Carneau principal de la chambre à feu du four.

Fig. 4. — Monnaies trouvées dans le four sur le plancher du compartiment de cuisson des tuiles.