

CETATEA DACICĂ DE LA COVASNA

DE

ZOLTÁN SZÉKELY

Arcul Carpaților sudici înconjoară partea estică a județului Covasna care se leagă prin pasul Oituzului cu versantul dinspre Moldova al munților. Această regiune de munți înalți și de văi adinci a adăpostit secole întregi o populație autohtonă dacică. Pe vîrfurile acestor munți se păstrează ruinele multor cetăți construite în diferite epoci istorice. Puține dintre ele au fost cercetate arheologic și chiar despre cele cercetate nu posedăm informații în izvoarele scrise. Populația locală le atribuie zînelor, uriașilor și altor ființe supranaturale. Resturile impozante ale unei astfel de cetăți, de lângă orașul Covasna, sînt cunoscute sub denumirea de „Cetatea Zînelor” (Tündárvér).

Cetatea Zînelor de la Covasna a fost descrisă prima dată de B. Orbán, care pe baza cercetărilor sale de suprafață, a considerat-o drept cetate medievală, atribuind construirea ei populației secuiești¹. Ceilalți scriitori din secolul trecut, care au mai menționat-o, au citat numai descrierea lui B. Orbán². Pe baza cercetărilor sale de suprafață din anul 1938 și apoi din 1949, C. Daicoviciu a încadrat-o în șirul cetăților dacice din estul Transilvaniei³. Pentru cunoașterea precisă a obiectivului s-au făcut în anul 1942 cercetări sistematice de către arheologul clujean A. Ferenczi, însărcinat de direcțiunea Muzeului din Sf. Gheorghe cu conducerea săpăturilor de pe teritoriul cetății. Rezultatele acestor cercetări au rămas inedite, deoarece autorul lor a dispărut în cursul războiului, iar însemnările sale precum și materialul descoperit și transportat la Cluj, s-au pierdut⁴. În arhiva Muzeului din Sf. Gheorghe se păstrează doar un raport sumar și o informație dată de A. Ferenczi ziarului „Székely Nép” la încheierea săpăturilor. Din raport și din această informație⁵ se desprind totuși principalele concluzii la care a ajuns A. Ferenczi.

¹ B. Orbán, *A Székelyföld leirása*, III, p. 154.

² M. Roska, *Repertorium*, I, 1942, 261, p. 137.

³ C. Daicoviciu, *Dacia*, VII–VIII, 1939–1940, p. 320; *SCIV*, I, 1950, 1, p. 119–120.

⁴ Informația primită de la St. Ferenczi.

⁵ Ziarul „Székely nép”, X, nr. 197, din 1 septembrie 1942, p. 5; dosarul nr. 1 232 și 710–1942 din arhiva muzeului.

Stațiunea a fost locuită într-o primă fază între anii 500—400 î.e.n., fiind apoi reutilizată între începutul secolului I e.n. și mijlocul secolului II e.n. În această ultimă perioadă locuitorii cetății au fost daci. După

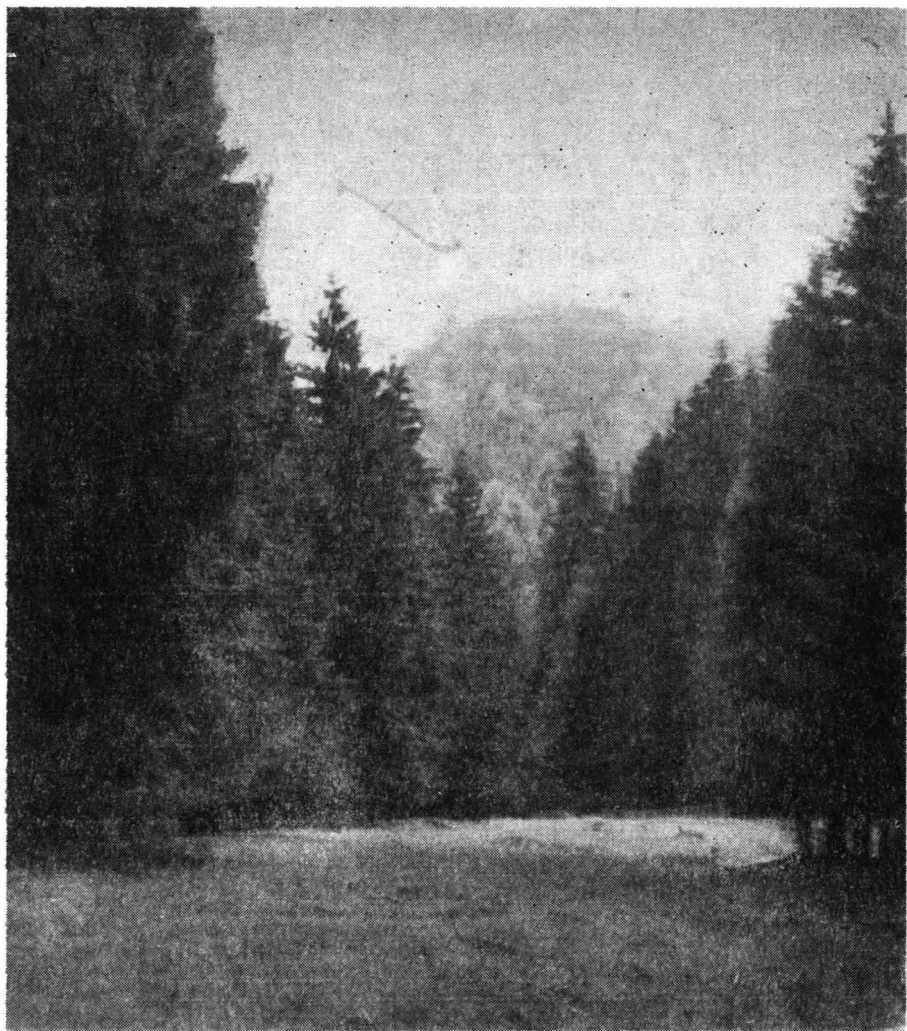


Fig. 1. — Muntele Cetății cu cetatea dacică de la Covasna.

indiciile oferite de bucățile de var și de câteva fragmente de cărămizi romane găsite într-un colț al cetății, nu se poate exclude eventualitatea ca romanii să fi avut aici o garnizoană temporară. Terenul fiind deranjat de căutătorii de comori, nu s-a putut stabili dacă romanii au construit aici o clădire de pază sau dacă dacii au completat fortificarea cetății după sistemul roman, eventual cu meșteri romani.

În continuare, A. Ferenczi a mai constatat că cetatea are patru terase amenajate și că pe terasa de sus și-a avut reședința o căpetenie tribală dacică, pe care o socotește ca exercitându-și autoritatea asupra părții sud-estice a actualului județ Covasna. Locuința căpeteniei a fost o clădire modestă făcută din nuiiele și lipită cu pământ. Pe podeaua locuinței au fost găsite o statuie romană din bronz și două fibule, una din argint și una din bronz.

Terasele II și III au fost înconjurate cu ziduri de piatră, groase de 2—2,55 m, construite îngrijit din lespezi de gresie exploatare la fața locului. Pietrele au fost legate cu pământ, dar bucățile de var găsite în zona zidului l-au făcut pe autor să creadă că zidurile au putut fi inițial legate cu mortar dar că nisipul a fost spălat în decursul timpului.

În descoperiri a fost foarte bine reprezentat meșteșugul olăritului, formele ceramice fiind destul de avansate și ilustrind faza de tranziție de la ceramica descoperită în cetățile dacice mai timpurii din părțile Hunedoarei, la aceea a cetăților mai târzii din județul Harghita. Locuitorii au evacuat cetatea înainte ca aceasta să fie asediată și astfel se explică numărul foarte mic al uneltelor de metal descoperite, unelte care de obicei sînt numeroase în alte cetăți dacice.

Pe temeiul uneltelor găsite, A. Ferenczi a constatat că locuitorii cetății s-au îndeletnicit cu vinatul, agricultura și olăritul. În legătură cu poziția cetății, s-au făcut lucrări de amenajare importante, tăindu-se în unele locuri stîncă și nivelîndu-se în alte locuri panta muntelui pentru obținerea terenului orizontal necesar construirii incintelor de zid.

În afara acestor date și concluzii s-a mai păstrat o fotografie destul de ștearsă a statuii de bronz, făcută de un locuitor din Covasna care a vizitat săpăturile. Pe baza relatărilor orale ale autorului săpăturilor, Ștefan Ferenczi afirmă că cetatea a fost cucerită pe la mijlocul secolului II e.n., mai exact între anii 150—158. Această datare se întemeiază pe ceramica descoperită în cetate ⁶.

O scrisoare din 24 septembrie 1942 adresată Muzeului din Sf. Gheorghe de către A. Ferenczi face cunoscut că lângă fața interioară a zidului de incintă din piatră s-a descoperit și un mic tezaur de monede din anii 1553—1585, cuprinzînd denari de argint ungurești de la Ferdinand, Maximilian și Rudolf, precum și monede polonoze contemporane. Cea mai mare parte a monedelor a fost perforată ⁷.

În concluziile sale A. Ferenczi a constatat că cetatea de la Covasna reprezintă forma de tranziție dintre cetățile din părțile Hunedoarei și cele din răsăritul Transilvaniei, considerînd totodată că și cetatea „Vapa” de la Bicsad (jud. Covasna) este tot dacică.

SĂPĂTURILE DIN ANUL 1968

Obiectivul se află pe un promontoriu de stîncă numit de săteni „Muntele cetății” (Várhegy) situat la est de orașul Covasna, într-o vale adîncă înconjurată de munți și delimitat de două piraie (fig. 1). Pe virful acestui promontoriu la cota 930 se află o suprafață obținută prin nivelare,

⁶ St. Ferenczi, *Római épületmaradványok Kovásznán* (Resturile unei clădiri romane la Covasna), *Erdélyi Múzeum*, LII, 1947, 1—4, p. 15, n. 13.

⁷ Dosarul nr. 854/1942 în arhiva muzeului.

iar laturile dinspre nord, sud și vest ale promontoriului sînt terasate. Spre est panta este abruptă. Terasa se sînt înconjurată cu zid de piatră ce se leagă de marginile părții abrupte a promontoriului (fig. 2). Pe platoul nivelat precum și pe terase se mai vîd gropile căutătorilor de comori și șanțurile executate de A. Ferenczi.



Fig. 2. — Zidul cetății făcut din lespezi de piatră fără mortar.

Platoul este de formă ovală, cu axul lung în direcția est-vest, avînd diametrele de 30 respectiv 18 m. Săpătura noastră a început printr-un șanț lung de 109 m și lat de 1 m, care a pornit de la marginea platoului în direcția sud-vest, secționînd cele trei terase (SI). Platoul a fost secționat prin două șanțuri orientate est-vest (fig. 3).

Secțiunea I. Șanțul a fost început chiar pe platou, la 4 m nord-est de marginea acestuia. În această porțiune, sub humusul gros de 0,20 m se găsește un strat de pământ de culoare brun-cenușie, gros de 1,40 m, așezat pe stînca nativă. Stratul brun-cenușiu are în partea superioară o porțiune groasă de 0,20—0,50 m cu o culoare cenușiu-roșiatică, arsă la bază; această porțiune cu urme de arsură a fost tăiată de un mormînt acoperit cu lespezi de piatră. La marginea platoului a apărut în secțiune un val din lespezi de piatră, cu legătură de pământ, lat de 3 m.

Prima terasă are lățimea de 16 m și în capătul ei superior se află un val și un zid din lespezi de piatră, lat fiecare de cîte 4 m (fig. 2). Distanța dintre val și zid este 1 m, iar diferența de nivel dintre ele este de 1,5 m. Zidul se păstrează pe o înălțime de 0,80 m. Pe această terasă, sub humus, stratul de cultură gros de 0,60—1,40 m a păstrat multe urme de incendiu, sub forma unor dungi de cenușă, cărbuni sau a porțiunilor arse la roșu. În partea inferioară a terasei a fost construit un alt zid, lat de 3 m.

Terasa a II-a are lățimea de 30 m și în partea inferioară un zid gros de 8,80 m. Stratul de cultură are grosimea de 0,40—1,50 m. În apropierea zidului, sub humus, în stratul de cultură, pe o lungime de 5,5 m pămîntul este ars la roșu. Arsura atinge grosimea de 0,76 m.

De la marginea zidului amintit, panta coboară spre terasa a treia; stratul de cultură este aici mai subțire, de numai 0,20—0,60 m. Terasa a III-a este lată de 16 m și nu este mărginită prin zid ci printr-un val de pietre nefățuite, legate între ele cu pămînt. Acest val, gros de 5 m, se mai poate vedea cu claritate pe partea dinspre nord a terasei, secționată de A. Ferenczi. În secțiunea noastră, valul fiind alunecat și spălat de ape, s-a păstrat numai stratul de lut pe care au fost așezate pietrele.

Pe platoul din vîrfurile cetății, lingă latura estică a acestuia, unde începe panta abruptă, au fost efectuate două secțiuni lungi de cîte 3 m (S II — S III) prin care s-a stabilit că platoul a fost înconjurat complet cu ziduri. Această constatare este întărită și prin observațiile din secțiunile lui A. Ferenczi, dispuse la marginea de sus și la aceea de nord a platoului.

Tot pe platou, în S I, la adîncimea 1,17 m, a fost descoperit un mormînt de înmormîntare acoperit cu lespezi de piatră. Scheletul zăcea pe spate, cu brațele lingă corp, orientat nord-sud. Mormîntul nu a avut inventar (fig. 5). Pe laturile lui S I au fost trasate două casete de 3/2 m respectiv 2/1 m (C 1). În aceste casete s-au găsit, în grosimea stratului de cultură, fragmente de vase lucrate cu mîna și la roată și un cuțit de fier.

Pe terasa I au fost descoperite de asemenea fragmente ceramice și o seceră din fier.

Pe terasa a II-a, în afara materialului ceramic, au mai fost găsite lingă zid, pe partea exterioară a acestuia, la adîncimea de 0,40 m, un vîrf de lance și 7 monede romane.

Prezentăm în cele ce urmează materialele arheologice descoperite.

Ceramica găsită pe cuprinsul cetății este foarte fragmentată. Ea se împarte în două categorii: ceramică de uz casnic, lucrată cu mîna, din pastă grosolană bine arsă, și ceramică lucrată la roată, din pastă de calitate superioară, arsă cenușiu sau cărămiziu.

Din prima categorie fac parte vase de tip borcan, vase-fructieră cu picior și fragmente de cești cu toartă.

Vasele de tip borcan, cu dimensiuni variate, au buzele mai mult sau mai puțin răsfrînte în afară și corpul zvelt (fig. 6/1—3, 7/1). Ele sînt decorate pe umăr cu patru butoni, cu amprente făcute cu degetele sau cu briu alveolat. Butonii sînt de obicei aplatizați, avînd forma rotundă

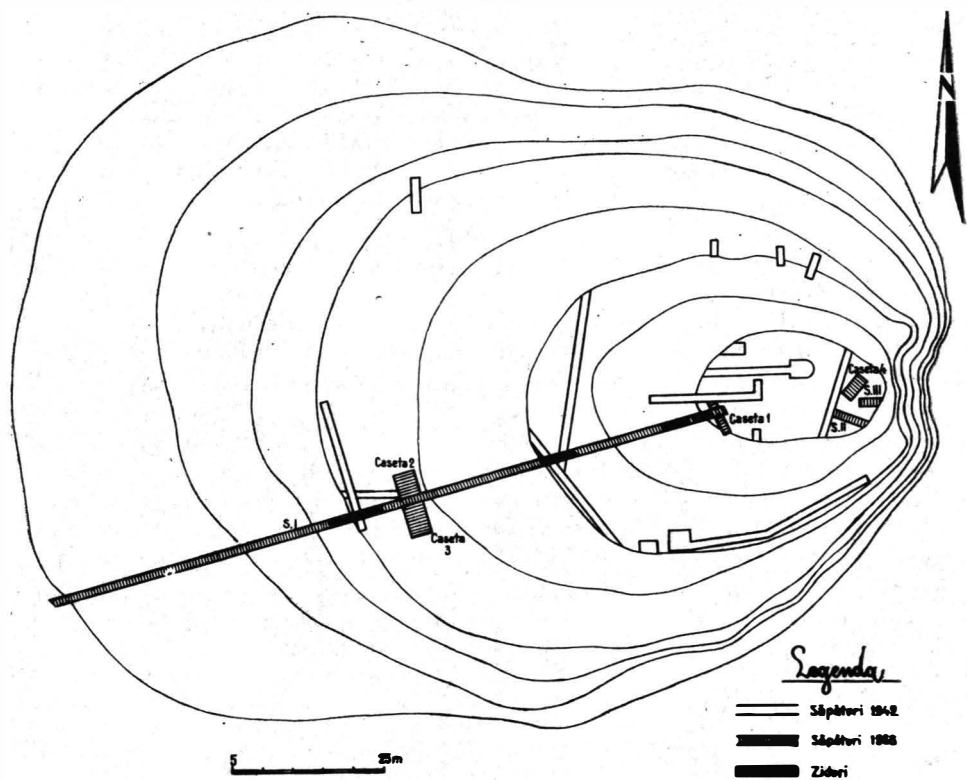


Fig. 3. — Planul cetății dacice.

sau alungită (fig. 6/6—8 și 10—11). La unele borcane, briul alveolat și butonii se află pe pînțe. Briul alveolat sau crestat (fig. 6/4, 7/2) este însoțit uneori de o bandă orizontală din linii incizate sau din linii în val (fig. 6/8 și 10). Un fragment de la marginea unui vas borcan este decorat pe buză cu alveole (fig. 8/2), iar alt fragment are buza crestată și fața interioară a acesteia din urmă este decorată prin linii incizate oblice (fig. 8/3—3a). Un fragment gros de 1,3 cm, lucrat din pastă cu multe pietricele, poartă la exterior un decor cu linii incizate orizontale (fig. 7/5). Două fragmente de vase, de dimensiuni mari, arse la negru, sînt decorate cu butoni mari alungiți (fig. 6/6).

Din fructierele cu picior nu s-au păstrat decît fragmente de margini. Ele sînt făcute din pastă cu nisip, bine arsă.

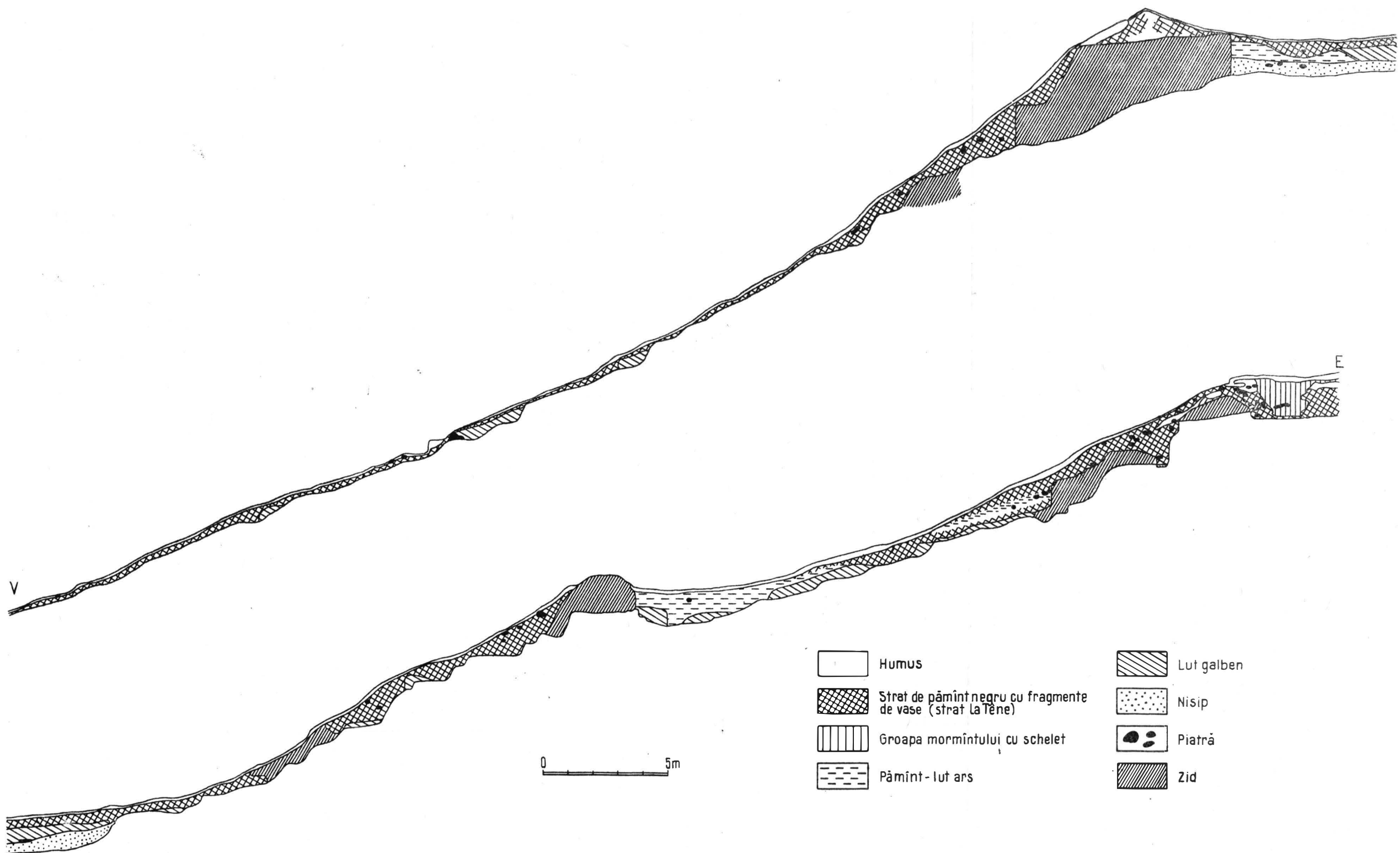


Fig. 4. — Secțiunea peretelui nordic al șanțului I.

Ceștile cu toartă (cățuile) păstrate și ele fragmentar au dimensiuni diferite și sînt în unele cazuri decorate. Decorul constă din brîu alveolat sau crestat, așezat sub marginea buzei precum și pe verticală, pînă la fundul vasului. Pe fundurile multor cățui s-au păstrat urme de fum (fig. 6/5, 7/4, 6 și 10).

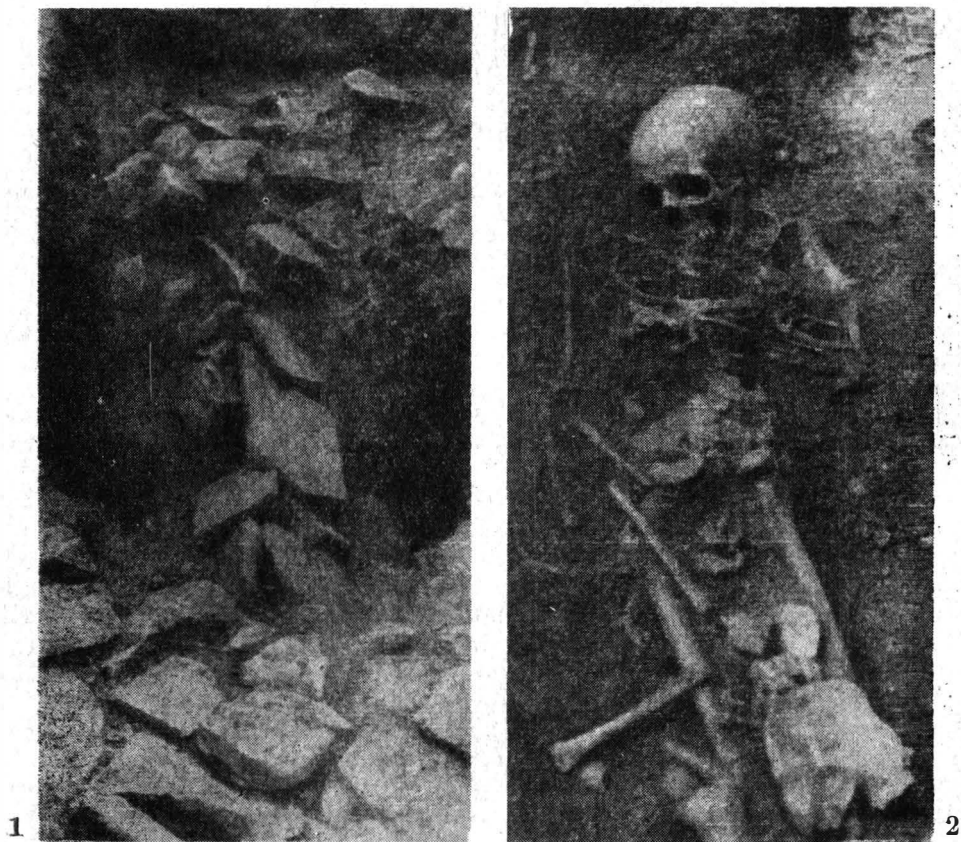


Fig. 5. — Mormînt de înhumăție pe platoul cetății.

A doua categorie a ceramicii cuprinde fragmente de fructiere, lucrate din pastă fină, la roată (fig. 7/7—8), fragmente de borcane și căni cu fundul inelar (fig. 7/9), cești cu toartă (fig. 7/4) și vase mari cu decor de linii trasate paralel sau în val (fig. 7/5). Unele dintre aceste din urmă vase (Krausengefässe) au suprafața pereților lustruită.

O categorie ceramică aparte o formează cîteva fragmente de vase lucrate din pastă fină, arsă cărămiziu. Un fragment dintr-un vas mare de provizii (Krausengefäss) este decorat prin linii în val, cuprinse între benzi de linii paralele. Un alt fragment are buza îngroșată (fig. 8/5) iar altul are buza lătită (fig. 8/1). Tot acestei categorii îi aparține și o ceașcă cu două toarte, decorată cu pictură roșie, păstrată doar pe jumătate.

Pasta acestui vas este deosebit de fină, buza sa este dreaptă, iar sub buza se află două linii incizate. Toată suprafața vasului la care ne referim a fost decorată cu motive geometrice, linii orizontale și triunghiuri păstrate pe partea sa superioară (fig. 7/3, fig. 9). Un fragment din marginea unei străchini, cu buza îngroșată, poartă pe alocuri urme de la un strat de pictură roșie (fig. 8/4).

Unelte descoperite în săpătură sînt în număr mic. Amintim dintre ele prisnelele lucrate din lut (fig. 10/3) și secera din fier, păstrată fragmentar, cu virful și mînerul rupte (fig. 10/1).

Armele sînt reprezentate numai prin două piese. Un virf de săgeată, din fier, are forma frunzei de salcie și este prevăzut cu tub de înmănușare. Lungimea sa este de 9 cm (fig. 10/4). Virful de lance este lucrat dintr-o bară de fier cu secțiune dreptunghiulară și are de asemenea un tub de înmănușare. Bara amintită, cu virful ascuțit, este lungă de 9,5 cm și are capătul decorat printr-o incizie circulară și prin mici tăieturi (fig. 10/2).

Statueta de bronz descoperită de A. Ferenczi ne este cunoscută, din păcate, doar dintr-o fotografie destul de ștearsă. Deoarece aceasta din urmă nu cuprinde indicații de scară, mărimea statuetei o putem doar aprecia ca fiind de 0,20—0,30 m. Ea reprezintă un personaj masculin cu trupul gol, purtînd o mantie pe brațul drept, sprijinit pe sold. Brațul stîng pe care îl ținea întins, e rupt. Pe cap poartă o bonetă frigiană. Statueta pare a fi realizată cu deosebită măiestrie (fig. 11).



Sistemul de construcție al cetății de lângă Covasna este asemănător celui cunoscut deja la cetățile dacice cercetate în zona Harghitei: înălțime terasată, înconjurată cu zid de piatră, construit din lespezi cu legătură de pămînt⁸. Grosimea zidurilor variază între 3 m și 9 m. Terasa inferioară a fost înconjurată printr-un val de pietre de carieră, nefasonate, legate de asemenea cu pămînt. Acest sistem de fortificație, folosit în mod obișnuit la cetățile dacice din regiunea Ciucului, a fost păstrat pînă într-o epocă tîrzie de către dacii liberi.

Pietrele zidurilor de incintă au fost arse la roșu, la fel ca și pămîntul de lângă zid. Pretutindeni au fost sesizate urmele unui puternic incendiu. Unele pietre de calcar din zid s-au transformat parțial, din cauza focului, în var, inducînd în eroare pe A. Ferenczi și făcîndu-l să creadă că dacii au folosit varul ca legătură a pietrelor din zid.

Fortificația nu a fost prevăzută cu bastioane la colțurile teraselor. Cîteva cărămizi triunghiulare găsite în colțul dinspre nord al terasei I nu aveau pe ele nici o urmă de var. Nu avem deocamdată dovezi despre folosirea acestor cărămizi de către dacii⁹. Ele nu au putut fi nici romane, deoarece în cuprinsul cetății nu s-a găsit nici o altă urmă de viață romană. Aspectul acestor cărămizi pare a fi mai degrabă medieval și este posibil ca să fi existat aici, în evul mediu, un punct de observație. Această ipoteză pare să se confirme și prin tezaurul de monede medievale găsit de A. Ferenczi. De aceea credem că și opinia lui Ștefan Ferenczi despre

⁸ Z. Székely, *Zelevára*, 1948.

⁹ I.H. Crișan, *Ceramica daco-getică*, București, 1949, p. 203.

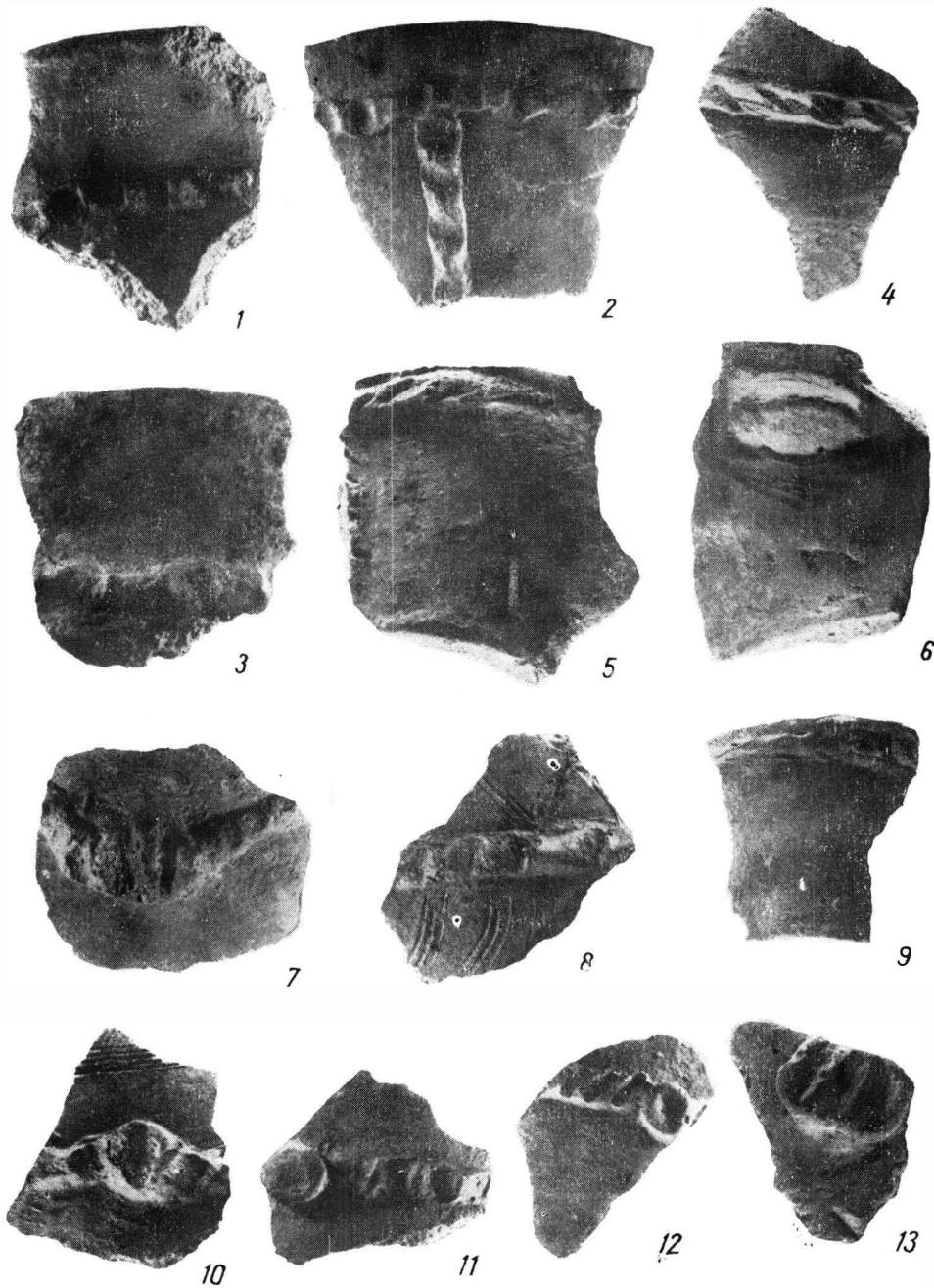


Fig. 6. — 1—13, fragmente de vase făcute cu mîna.

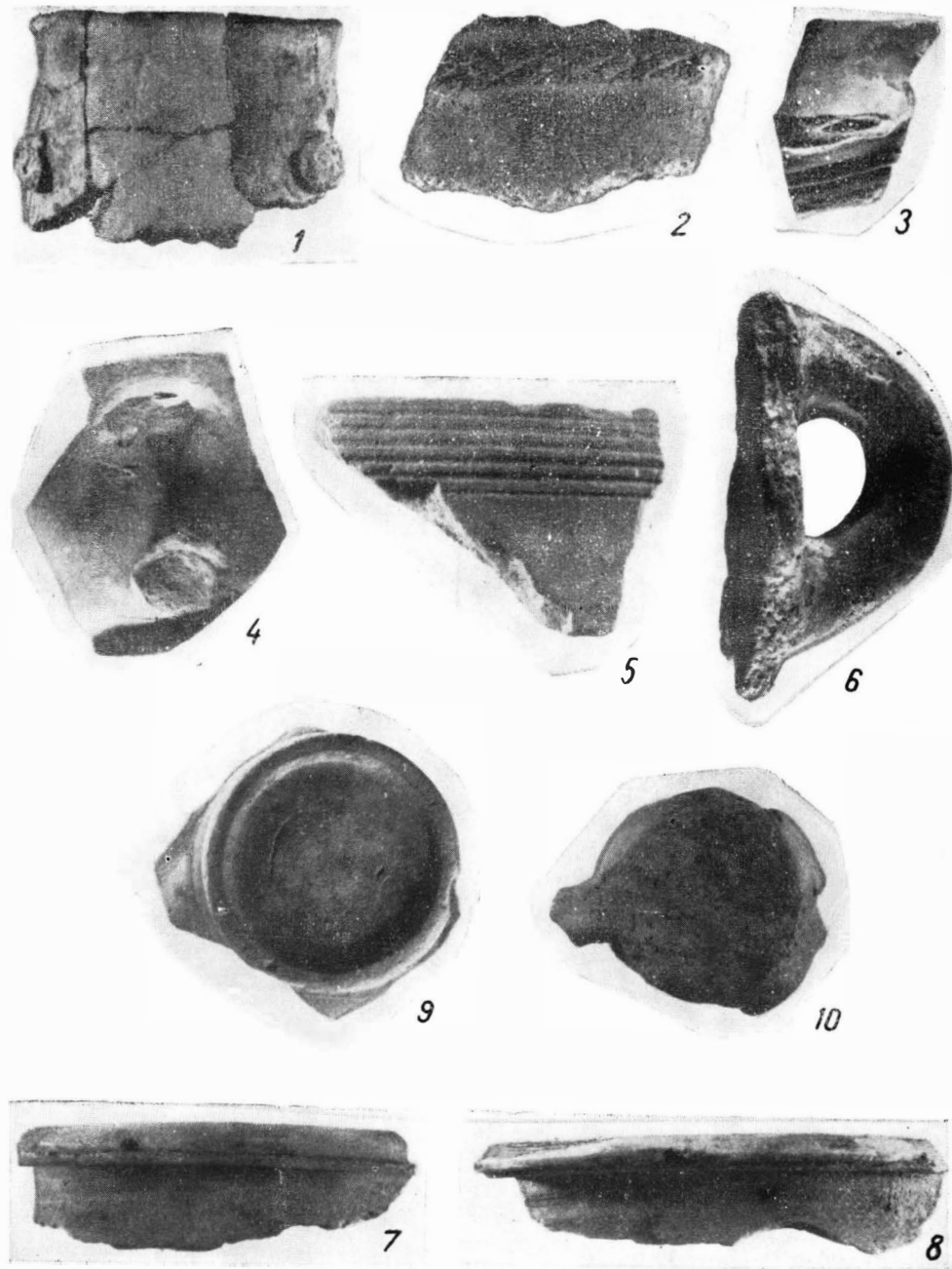


Fig. 7. — 1—10, fragmente de vase făcute cu mina și la roată.

existența în apropierea cetății a unei construcții romane¹⁰, fiind lipsită de dovezi concludente, trebuie revizuită.

Dacă sistemul de construcții al cetății își găsește analogii în mai multe dintre zonele locuite de daci, printre altele și în părțile Hunedoarei, există totuși și anumite deosebiri; astfel, dacă cetățile din părțile Hune-

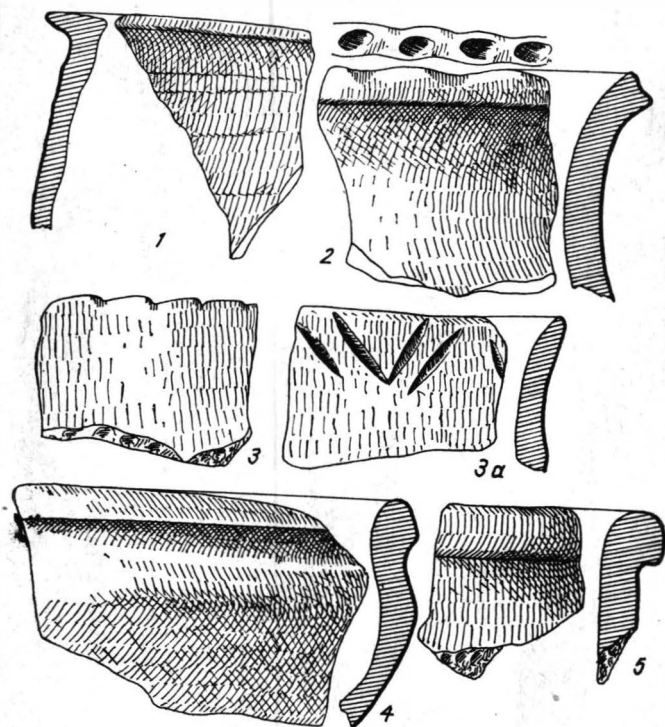


Fig. 8. — 1, fragment de margine dintr-un Krausengefäss; 2-4, fragmente de vase făcute la roată și cu mîna.

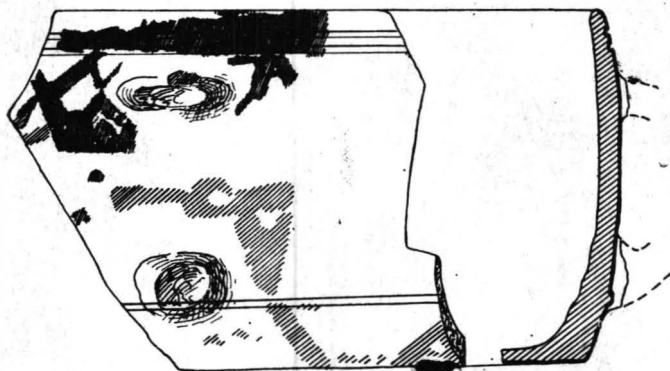


Fig. 9. — Vas pictat.

¹⁰ St. Ferenczi, *op. cit.*



Fig. 10. — 1, Seceră din fier ; 2, Vîrf de lance ; 3, Prîsnele de lut ; 4, Vîrf de săgeată.

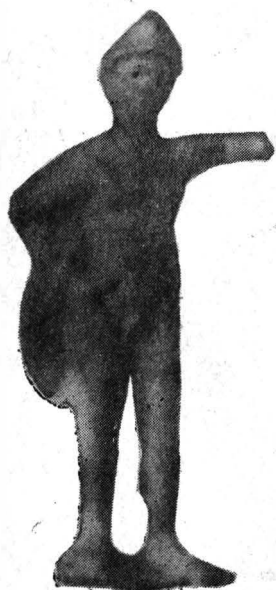


Fig. 11. — Statuetă de bronz.

doarei sînt construite din blocuri de piatră cu trei dintre laturi făcute, unele dintre ele avînd și cîte un jgheab pe fața superioară¹¹, la cetatea de la Covasna lespezile de piatră au numai fața exterioară prelucrată. Grosimea zidului din cetatea de la Covasna corespunde în general grosimii zidurilor cetăților de la Costești, Piatra Roșie și din alte locuri. Excepție face zidul de incintă neobișnuit de gros care înconjoară terasa a II-a, grosime care se explică foarte probabil prin necesitatea de a face față particularităților configurației terenului.

Ceramica lucrată cu mîna descoperită în cetatea de la Covasna face parte din ceramica de uz casnic, ilustrînd tipuri de vase cunoscute atît din așezările și cetățile dacice din părțile Hunedoarei¹² cît și din cele aflate în estul Transilvaniei¹³. Mai rar se întîlnesc buzele decorate pe margine cu alveole și cu creștături. Decorul cu creștături este cunoscut totuși pe un vas găsit la Iernut, datat în secolele VI—V î.e.n., ca și pe o ceașcă de la Bicsad¹⁴. Butonii alungiți de pe fragmentele de vase lucrate din pastă grosolană arsă la negru au un aspect hallstattian.

Fragmentele de vase modelate la roată, din pastă fină, de culoare cenușie, reprezintă tipuri obișnuite în ceramica dacică de acest gen. Este de remarcat că toate fragmentele de fructieră cu picior au buza îngustă.

Fragmentul de cupă arsă cărămiziu, decorată cu pictură de culoare brun-roșie, se leagă de tipul vasului cu toartă descoperit la Timișoara¹⁵. Al doilea fragment pictat ilustrează tipul de strachină de origine celtică, lucrată din pastă fină cenușie, formă obișnuită la daci. Culoarea cărămizie a acestor vase provine din procedeul arderii lor. Referitor la originea acestui gen de ceramică au fost emise păreri diferite¹⁶. După G. Behrens și F. Maier, acest tip de vas aparține latène-ului tîrziu și epocii imperiale timpurii, de pînă la Flavi. I. H. Crișan îl consideră drept marfă de import¹⁷. După opinia noastră, aceste vase sînt de origine celtică, adaptate la gustul populației dacice, după cum ne-o dovedește forma fragmentului de strachină care atestă fabricația locală.

Materialul ceramic a fost găsit atît pe platou cît și pe terase, într-un singur strat de cultură. Fragmentele de vase pictate au fost descoperite pe platou aproape de baza stratului de cultură. Fragmentele de vase considerate ca aparținînd unei perioade timpurii au fost găsite în număr foarte redus. Credem că prezența lor dovedește persistența anumitor forme mai vechi pînă în latène-ul tîrziu. Ceramica pictată servește drept element de datare a întregului complex ceramic, în secolele I î.e.n. — I e.n.

Dintre obiectele de fier, secera descoperită își găsește analogii în cetatea dacică de la Piatra Roșie¹⁸, la fel ca și vîrfurile de săgeată¹⁹.

¹¹ C. Daicoviciu, *Cetatea dacică de la Piatra Roșie*, București, 1954, p. 36—39, fig. 7.

¹² *Ibidem*, pl. XVII—XVIII.

¹³ Z. Székely, *Zetevára*, 1949.

¹⁴ I.H. Crișan, *op. cit.*, pl. XI/6, XLVI/21.

¹⁵ *Ibidem*, pl. CLXV/10; XCI/6, p. 198.

¹⁶ *Ibidem*, p. 199.

¹⁷ *Ibidem*.

¹⁸ C. Daicoviciu, *op. cit.*, pl. VII/3, 9.

¹⁹ *Ibidem*, pl. X/6.

Acest tip de săgeată mai este cunoscut și din cetatea dacică de la Jigodin I²⁰. Nu avem deocamdată analogii pentru virful de lance, dar ea trebuie considerată tot ca o armă dacică.

În privința statuetei de bronz, credem că nu ne înșelăm atribuind-o artei provinciale romane.

În cursul săpăturii au fost descoperite pe terasa a II-a, în stratul de cultură, următoarele monede :

- | | |
|-----------------------------------------------------------------------------------------------------------------------------|-----------------------------------------------------------------------------------------------------------------------------------|
| 1. <i>Q. Titius</i>
Ar. Greut. 3,47 g, diam. 17 mm.
Grueber, Roma, 2225, a. 87.
Sydenham, 692, a. 88. | ·Grueber, Roma, 4037, a. 46.
Sydenham, 976, a. 46. |
| 2. <i>L. Rubrius Dossenus</i>
Ar. Greut. 2,82 g, diam. 19 mm.
Grueber, Roma, 2448, a. 86.
Sydenham, 705, a. 87—86. | 5. <i>Sex. Pompeius Magnus</i>
Ar. Greut. 3,17 g, diam. 18 mm.
Grueber, Sicilia, 7, a. 42—38.
Sydenham, 1344, a. 42—38. |
| 3. <i>Man. Fonteius C.f.</i>
Ar. Greut. 1,82 g, diam. 20 mm.
Grueber, Roma, 2476, a. 85.
Sydenham, 724, a. 84. | 6. <i>M. Antonius</i>
Ar. Greut. 2,83 g, diam. 17 mm.
Grueber, Est, 202, urm, a. 32—31.
Sydenham, 1228 și urm, a. 32—31. |
| 4. <i>Man. Cordius Rufus</i>
Ar. Greut. 3,57 g, diam. 21 mm. | 7. <i>Vespasian</i>
Ar. Greut. 2,13 g, diam. 17 mm.
Cohen ² 66.
RIC. II. p. 53 nr. 320. a. 70. |

Mormîntul descoperit pe platou (fig. 5/1—2) nu aparține epocii dacice. El este ulterior acestei locuiri dar nu avem nici o indicație asupra perioadei și a apartenenței sale etnice.

În concluzie, socotim că cetatea de la Covasna a fost una din cele mai importante fortărețe dacice din sud-estul Transilvaniei. Săpătura nu a dat la iveală date care să pledeze pentru localizarea în acest loc a unei căpetenii tribale. Mai plauzibilă ni se pare interpretarea fortificației ca loc de refugiu pentru populația dacică de pe aceste meleaguri.

În cuprinsul platoului, numeroasele fragmente de chirpici ars dovedesc că a existat acolo o construcție de lemn, a cărei formă nu a putut fi stabilită datorită atît devastărilor sale din vechime cît și deranjărilor ulterioare.

Sistemul de construcție al cetății, cu terase, cu zid din lespezi de piatră și cu val de pietre este obișnuit epocii dacice, în partea de răsărit a Transilvaniei. Pentru datare putem folosi materialul ceramic și mone-dele. Ceramica ilustrează un aspect tardiv al evoluției acestui tip de materiale la daci, vasele pictate fiind îndeosebi databile în secolele I î.e.n. — I e.n. Această dată se confirmă prin monede. Cei șase denari republicani romani, aparținînd secolului I î.e.n. sînt uzați și au fost prin urmare

²⁰ Informație primită de la L. Kerezsi.

vreme mai îndelungată în circulație. Ultima monedă, de la Vespasian, este bine conservată.

Pe temeiul acestor argumente credem că putem stabili ca dată de construcție a cetății cu incintă de piatră mijlocul secolului I î.e.n.

Așezarea din secolele V—IV î.e.n. pe care A. Ferenczi a socotit-o ca existînd pe acest loc, nu a fost confirmată prin nici o descoperire, după cum nu a fost atestată nici existența vreunei așezări mai noi decît aceea dacică, de după părăsirea ei.

Pentru fixarea momentului de sfîrșit al așezării dacice ne putem servi de moneda de la Vespasian care are valoarea unui termen *postquem*. Urmele de incendiu observate peste tot dovedesc că cetatea a fost distrusă prin foc, foarte probabil în timpul războaielor de cucerire a Daciei. Data de sfîrșit a cetății nu poate depăși în nici un caz anii 101—106 e.n. Această opinie este dovedită și de observațiile făcute în castrulele romane din județul Covasna ²¹.

LA FORTERESSE DACIQUE DE COVASNA

(Dép. de Covasna)

RÉSUMÉ

A la limite de la ville de Covasna (dép. de Covasna) se trouvent les restes d'une forteresse dénommée « la Citadelle des fées ». C. Daicoviciu, dans les années 1938—1949, envisageant la surface, a encadré la forteresse dans le groupe des fortifications daciques du Sud-Est de la Transylvanie. Les résultats obtenus par A. Ferenczi, qui en 1942 a fait des fouilles dans la forteresse, n'ont pas été publiés.

Le Musée de Sf. Gheorghe a pratiqué des fouilles dans l'intérieur de la forteresse en 1968. A la suite des recherches effectuées on a constaté que le territoire a été nivelé et terrassé. Les terrasses ont été entourées par un mur en pierres, fait sans mortier. Au cours des fouilles, on découvert les vases travaillés à la main ou au tour, caractéristiques pour la population dacique. Peu d'outils et d'armes ont été trouvés.

Sur la deuxième terrasse ont été trouvées 7 monnaies, dont 6 sont des deniers romains républicains, la septième appartenant à l'empereur Vespasien, de l'année 70 de n. è.

En nous guidant d'après cette monnaie et d'après les restes brûlés dans l'intérieur de la forteresse, nous croyons que la forteresse a été prise au cours de la guerre de l'empereur Trajan contre les Daces, en 105—106 de n.è.

²¹ Z. Székely, *Contribuție la cucerirea sud-estului Transilvaniei de către romani și persistența elementului dacic*, în *Anuarul Muzeului Brașov*, V, sub tipar.

LÉGENDE DES FIGURES

- Fig. 1. — La colline de la Forteresse avec la forteresse dacique de Covasna.
Fig. 2. — Le mur de la forteresse en pierres sans mortier.
Fig. 3. — Plan de la forteresse dacique.
Fig. 4. — Section du fossé I — Le mur nord.
Fig. 5. — Tombe d'inhumation sur le plateau de la forteresse.
Fig. 6. — 1—3, fragments de vases faits à la main.
Fig. 7. — 1—10, fragments de vases faits à la main et à la roue.
Fig. 8. — 1, fragment d'un *Krausengefäß*; 2—4, fragments de vases faits à la main et à la roue.
Fig. 9. — Vase peint.
Fig. 10. — 1, faucille en fer; 2, pointe de lance; 3, fusaïole en argile; 4, pointe de flèche.
Fig. 11. — Statuette en bronze.