

CONTRIBUȚIE LA CUNOAȘTEREA PRELUCRĂRII METALELOR LA ÎNCEPUTUL EPOCII BRONZULUI ÎN SUD-ESTUL TRANSILVANIEI

DE

ZOLTAN SZÉKELY

Dintre metale, aurul și cuprul au fost cunoscute și folosite încă din epoca neolitică¹. În așezările neolitice cu ceramică pictată de la Ariușd și Sf. Gheorghe-Gémvára² au fost găsite străpungătoare, lame, mărgelile și brățări de aramă; la Ariușd au mai fost găsite și câteva obiecte de aur³, iar așezarea de la Reci a furnizat și un topor-ciocan din cupru⁴. Numărul obiectelor de aur și aramă în neolitic este însă destul de redus.

În perioada următoare, în epoca de trecere și la începutul epocii bronzului, obiectele de aramă sînt mai numeroase; apar primele obiecte confecționate din bronz și se dezvoltă diferite forme de unelte și de podoabe. Majoritatea obiectelor de aramă și bronz din această perioadă provin din descoperiri izolate, depozite ascunse, din inventarul mormintelor și așezări. În cele ce urmează, pe baza noilor descoperiri vom încerca să prezentăm obiectele de aramă și de bronz specifice pentru culturile perioadei amintite mai sus.

Este un fapt stabilit că în sud-estul Transilvaniei, în etapa tîrzie a culturii Ariușd (faza B) pătrunde cultura Tisa, în fazele sale Tiszapolgár și Bodrogkeresztur⁵. În cadrul acestei culturi, sînt caracteristice următoarele unelte de aramă: topoare plate, toporul cu brațele în cruce și acul

¹ I. Nestor, *Etudes sur l'exploitation préhistorique du cuivre en Roumanie*, în *Dacia*, IX—X, 1941—1944, p. 175—182; idem, *Asupra începuturilor metalurgiei aramei și bronzului în R.P.R.*, în *Studii și referate privind istoria României*, p. 49.

² M. Roska, *Repertorium*, I, 1942, p. 77, fig. 92; Z. Székely, în *Materiale*, V, 1959, p. 7—15, pl. IV/8.

³ M. Roska, *op. cit.*, fig. 93.

⁴ Z. Székely, *Contribution à l'étude du développement du Néolithique dans la Transylvanie sud-orientale*, în *Atti del Congresso Internazionale delle Scienze Preistoriche et Protoistoriche*, N. II, pl. CXX/1.

⁵ I. Nestor, *Der Stand der Vorgeschichtsforschung in Rumänien*, în *BerRGK*, 22, 1933, p. 75—76, nota, 297; Z. Székely, în *SCI V*, XV, I, 1964, p. 125.

de dimensiuni mici⁶. Toporul plat, precum și cel cu brațele în cruce, descoperite în Transilvania, sînt atribuite tot purtătorilor culturii Bodrogkeresztur, iar locul de geneză al acestor tipuri se consideră a fi fost Transilvania⁷. Această constatare este confirmată și de următoarele fapte :

Muzeul din Sf. Gheorghe, în colaborare cu Muzeul din Cristur, a executat în anul 1965 săpături în hotarul orașului Cristur (jud. Harghita), pe locul numit „Poala Bradului”. Pe acest loc a fost descoperită o așezare a culturii Bodrogkeresztur, suprapusă de una din Latène-ul dacic și apoi de o așezare prefeudală din secolul al VII-lea e.n. În stratul de cultură Bodrogkeresztur au fost dezvelite două locuințe de formă dreptunghiulară, în care s-a descoperit un bogat material ceramic caracteristic acestei culturi. În inventarul unei locuințe figurează și o bucată de aramă, material brut pentru turnat.

Într-o descoperire nouă făcută la Sinzieni (jud. Covasna) a fost găsit un topor plat de bronz, împreună cu un topor cu brațele în cruce. Locul descoperirii este o movilă situată în hotarul comunei, cunoscută sub denumirea de movila „Perkő”. În panta estică a movilei a fost deschisă o carieră de piatră și cu ocazia exploatării pietrei, au fost găsite în anul 1965 aceste obiecte de bronz și de aramă, dintre care a fost predat muzeului numai toporul plat, cel cu brațele în cruce pierzîndu-se. Toporul plat este acoperit cu o patină verde, iar ceafa i-a fost ciocnită din vechime ; dimensiuni : lungimea 13 cm, lățimea 3,5 și 2,3 cm (fig. 1/2, 2a).

Toporul plat, împreună cu toporul cu brațele în cruce, se poate încadra în cultura Bodrogkeresztur sau se poate atribui purtătorilor culturii Coțofeni⁸. Ambele culturi, care sînt atestate în această regiune, posedă acest tip de topor. Noi îl atribuim însă mai curînd culturii Bodrogkeresztur, din cauză că toporul plat este mai caracteristic acestei culturi.

Cultura Coțofeni încheie neoliticul și formează perioada de tranziție spre epoca bronzului în sud-estul Transilvaniei. Peste această cultură s-a suprapus cultura Glina III-Schneckenberg⁹. I. Nestor¹⁰ a încadrat această cultură la locul ei just, iar așezarea eponimă a fost cercetată și publicată de A. Prox¹¹. Recent, Gh. Bichir a cercetat această cultură în săpăturile de la Cuciulata, verificînd și rectificînd în unele cazuri constatările mai vechi ale lui Prox¹².

Gh. Bichir consideră că această cultură prezintă numai două faze de dezvoltare (faza A și B) și că a pătruns în regiunea cursului mijlociu al Oltului aproape complet formată¹³. În urma descoperirii din așezarea de la Zăbala (jud. Covasna), înclinăm să presupunem că această cultură a avut și o fază mai timpurie decît faza A, din care s-a dezvoltat apoi

⁶ P. Patay, *Tanulmányok Debrecen vidékének a rézkoráról*, în *Anuarul Muzeului Déri*, Debrecin, 2, p. 24 ; idem, *A Bodrogkereszturi Kultura temelői*, în *Rég. füzetek*, seria a II-a, p. 34.

⁷ Z. Székely, *Noi descoperiri de unelte de aramă și de bronz din Transilvania*, în *SCIV* 18, 2, 1967, p. 331.

⁸ D. Berciu, *Zorile istoriei în Carpați și la Dunăre*, 1966, p. 135, pl. IX.

⁹ Ibidem, p. 160.

¹⁰ I. Nestor, *op. cit.*

¹¹ A. Prox, *Die Schneckenbergkultur*, 1941, p. 27.

¹² Gh. Bichir, *Beitrag zur Kenntnis der frühen Bronzezeit im südöstlichen Transsilvanien und in der Moldau, in Dacia*, N.S., VI, 1962, p. 87–114.

¹³ Idem, *op.cit.*, p. 107.

cultura Schneckenberg propriu-zisă. Așezarea se află la 2 km vest de comună, pe o movilă cunoscută sub denumirea de „Movila Tătarilor”. Pe panta vestică a movilei s-a deschis o carieră de piatră. În malul carierei s-a putut observa un strat de cultură gros de 40-60 cm, care conținea bucăți de chirpic, fragmente de vase și oase. Învățătorul din comuna Zăbala, Hagi Ioan, a adunat mult material ceramic din carieră precum și din gropile săpate de dinsul. Cercetînd acest material, am constatat că forma caracteristică este strachina cu gura în formă de pilnie (*Schüssel mit Trichtertrand*); există însă și alte forme de vase de diferite dimensiuni. Pasta lor este compactă, conține pietricele și este arsă închis pînă la negru, sau mai deschis. Străchinile au o șanțuire pe umărul decorat cu mici proeminente plate. Marginea buzei este uneori îngroșată și decorată cu împunsături triunghiulare făcute cu vârful unui băț. Alte elemente de decor sînt liniile incizate și imprimate vertical, precum și briul crestă (fig. 3/2-7). Lipsa unor forme de vase, cești și căni, precum și a unor elemente de decor cu caracter plastic, de exemplu așa-numitele găuri-butoni și ornamentul făcut cu sfoara, ne îndeamnă să considerăm acest material ceramic, deosebit în parte de cel al culturii Schneckenberg, ea aparținînd poate unei faze incipiente a culturii Schneckenberg. O săpătură sistematică va dovedi valabilitatea acestei încadrări.

O altă așezare, situată la Sf. Gheorghe (jud. Covasna), este cea de pe vârful muntelui Piatra de Veghe (Örkö); în urma exploatării pietrei, așezarea a fost complet distrusă cu excepția unei mici porțiuni din margine; acest loc neatins a fost sondat de noi în anul 1962. În cursul acestei cercetări s-au putut face unele observații stratigrafice și au fost descoperite și cîteva obiecte de aramă¹⁴. La acestea se adaugă și inventarul unui mormînt găsit de învățătorul Györbiró Ștefan în malul carierei de piatră.

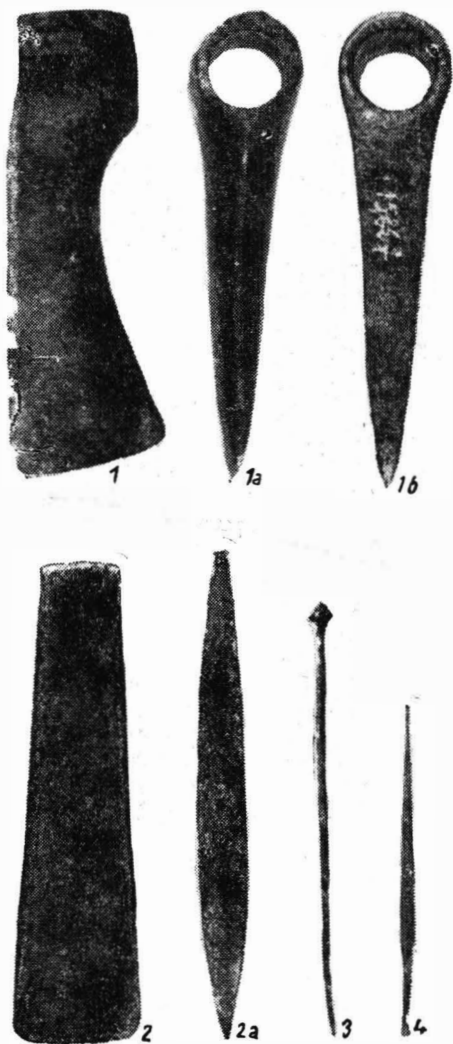


Fig. 1. — 1, 1a, 1b, topor de aramă cu gaura de înmănușare verticală, de la Sf. Gheorghe-Piatra de Veghe; 2, 2a, topor plat din bronz de la Sînzieni; 3, 4, ac și sulă de bronz de la Rotbav.

¹⁴ Z. Székely, în *Materiale*, III, 1957, p. 157, fig. 9/1-2.

În așezările și mormintele culturii Schneckenberg obiectele de aramă sînt relativ puține la număr. Toporul plat cu marginile ridicate mai persistă¹⁵, dar într-o formă mai evoluată, avînd corpul mai lat decît cel din cultura Bodroghkeresztur. Acest tip de topor este cunoscut dintr-o descoperire mai veche din așezarea de la Sf. Gheorghe (Piatra de Veghe), de unde mai provine și o altă daltă de bronz¹⁶. Apartenența lor la cultura Schneckenberg este pusă sub semnul întrebării de către Prox¹⁷. Prin faptul că o valvă de tipar pentru turnat topoare plate a fost găsită într-un strat la Glina¹⁸, considerăm îndoiala manifestată de Prox, drept neîntețiată.

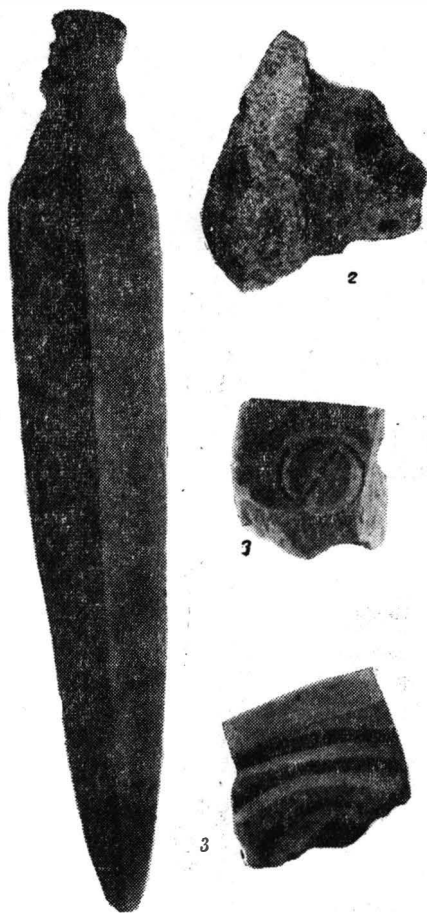


Fig. 2. — 1, pumnal de aramă de la Sf. Gheorghe-Piatra de Veghe; 2, valvă de tipar de la Sf. Gheorghe-Piatra de Veghe; 3, 3a, valvă de tipar de la Rotbav.

4 cm (fig. 1/1a, 1b). Pe fragmentul de valvă aparținînd tiparului în care a fost turnat cuțitul cu mîner făcut din gresie s-au păstrat și resturi de metal (fig. 2/2).

Sula cu secțiunea dreptunghiulară avînd ambele capete ascuțite, cunoscută din cultura Bodroghkeresztur, se păstrează și în cultura Schneckenberg, în straturile A și B¹⁹. În stratul B mai sînt atestate următoarele obiecte: pumnal cu limbă la mîner, brățară, daltă cu toc și un nasture în formă de calotă²⁰.

Cercetările noastre executate la Sf. Gheorghe-Piatra de Veghe au îmbogățit numărul uneltelor de aramă ale acestei culturi. În stratul superior au fost descoperite următoarele obiecte: o sulă, un topor cu gaura de înmănușare verticală și un fragment dintr-o valvă de turnat cuțite. Sula, turnată din aramă, este acoperită cu o patină de un verde închis. Ambele capete sînt ascuțite și are o secțiune dreptunghiulară dimensiuni: lungimea 6,2 cm, grosimea 0,3 cm. Toporul e acoperit cu patină verde, lungimea sa este de 16,6 cm, iar diametrul găurii de înmănușare de

¹⁵ I. Nestor, *op. cit.*, p. 71.

¹⁶ M. Roska, *Repertorium*, 1942, fig. 305—314.

¹⁷ A. Prox, *Die Schneckenbergkultur*, 1941, p. 27.

¹⁸ I. Nestor, *op. cit.*, p. 71.

¹⁹ A. Prox, *op. cit.*, pl. XIII/4—6, 8—10, p. 43.

²⁰ *Ibidem*, p. 43.

Tot în așezarea de la Sf. Gheorghe-Piatra de Veghe, în anul 1967, învățătorul Györbiró István a descoperit în malul sudic al carierei de piatră un mormînt de înhumatie. Scheletul, aparținînd unui adult, era așezat pe spate, cu capul spre răsărit, într-o „cutie” făcută din bolovani. Mormîntul a avut ca inventar un pumnal de aramă și fragmente de vase. În urma sesizării învățătorului, a fost cercetat terenul și s-a constatat că mormîntul a fost descoperit în stratul superior al așezării de la Sf. Gheorghe-Piatra de Veghe. Pumnalul cu limbă la mîner este din aramă și poartă o patină de un verde închis. Este în formă de frunză, cu o ușoară nervură mediană. Dimensiuni: lungimea totală 24 cm, lățimea lamei 4 cm, lățimea maximă 4 cm (fig. 2/1). Printre fragmentele de vase găsite în cutia de piatră a mormîntului, s-a aflat și un fragment din partea superioară a unui vas-askos. Acest fragment este decorat cu linii în relief, formînd două benzi în val și cercuri concentrice (fig. 3/1). Tipul de vas căruia îi aparține este caracteristic culturii Monteoru, faza IC₃ și IC₄ și corespunde cronologic fazei B a culturii Schneckenberg. Pumnalul cu limbă la mîner este cunoscut și în cultura Monteoru, în fazele amintite²¹.

Pe dealul Sprengi (Brașov), în așezarea Schneckenberg, A. D. Alexandrescu a descoperit în anul 1958 o sulă de bronz și un ac din același metal, avînd capul conic²². O descoperire asemănătoare s-a făcut și la Rotbav (jud. Brașov) în anul 1965; aici a fost descoperit un mormînt în cutie de piatră, care aparține culturii Schneckenberg²³. În apropierea mormîntului a fost atestată și așezarea acestei culturi. Directorul școlii din comună, N. Croitoru, a adunat din acest loc mult material ceramic, un ac de bronz, o sulă tot din bronz și un fragment din valva unui tipar. Acul cu capul conic, prezintă o patină de un verde închis. Dimensiunile sale sînt: lungimea 13,2 cm, grosimea 0,3 pînă la 2 cm (fig. 1/3). Sula, acoperită cu o patină verde, are secțiunea dreptunghiulară și e prevăzută cu un peduncul de secțiune ovală. Dimensiuni: lungimea 10,3 cm, grosimea maximă 0,5 cm (fig. 1/4). Fragmentul de tipar, utilizabil pe ambele părți este din gresie și a servit pentru turnarea unui obiect rotund, probabil un obiect de podoabă (fig. 2/3, 3a).

Unelte de aramă și bronz descoperite la Sf. Gheorghe-Piatra de Veghe și la Rotbav confirmă constatările făcute de I. Nestor și A. Prox, îmbogățind în plus și lista uneltelor. Toporul cu brațele în cruce nu mai este atestat printre uneltele acestei culturi; cel găsit la Ariușd aparține unui alt orizont cultural, mai timpuriu²⁴. În locul lui s-a dezvoltat tipul de topor cu gaura de înmănușare verticală care, în această perioadă, este cunoscut din numeroase descoperiri izolate și din depozite. Topoarele descoperite la Arcuș²⁵ și la Casin-Sînzieni aparțin acestui orizont cultural, ulterior culturii Ariușd²⁶. Acul de dimensiuni mici din cultura Bodrogkeresztur mai persistă, iar pumnalul cu limba la mîner provine din cultura Monteoru. Apar cuțitul și acul cu capul conic.

²¹ Informație primită de la E. Zaharia, pentru care li mulțumim.

²² D. Berciu, *op. cit.*, p. 162.

²³ Z. Székely, *Raport de săpături*, în *Materiale*, IX (sub tipar).

²⁴ Idem, în *SCIV*, 18, 2, 1967, p. 330.

²⁵ M. Roska, *op. cit.*, fig. 25.

²⁶ Z. Székely, *Almanah*, 1955, p. 8–9, fig. 2/1–3.

În valea Oltului, unde cultura Schneckenberg domină la începutul epocii bronzului, mai este atestată și o cultură nouă, cultura Ciomortan, denumită astfel după locul descoperirii, cunoscută din așezările de la Cio-

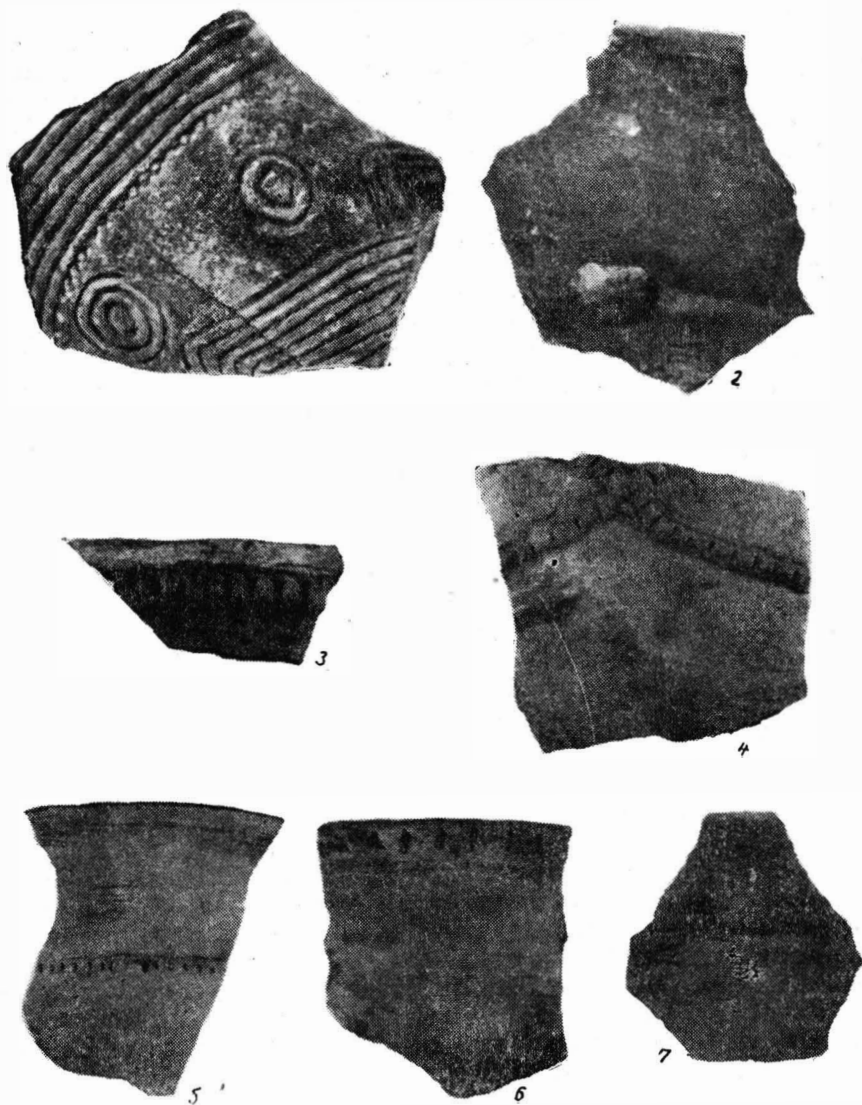


Fig. 3. — 1, fragment de vase de la Sf. Gheorghe-Piatra de Veghe; 2—7, fragmente de vase de la Zăbala.

mortan și Păuleni (jud. Harghita); aceleași culturi îi aparține și mormîntul găsit la Poian (jud. Covasna). În așezare nu a fost găsit nici un obiect de bronz, însă un document păstrat în arhiva Muzeului din Miercurea

Ciuc amintește descoperirea, în anul 1812, a unui „tezaur” la Ciomortan²⁷. Componenta tezaurului nu este specificată; nefiind însă atestate alte culturi în hotarul comunei, se poate presupune că tezaurul, constând din obiecte de bronz sau din metal prețios, aparținea acestei culturi. Ceramica culturii Ciomortan prezintă asemănări cu cea a culturilor Glina III-Schneckenberg, Monteoru, Wietenberg, având caracterele epocii timpurii a bronzului; purtătorii acestei culturi au folosit bronzul pentru confecționarea uneltelor. Conform cunoștințelor noastre actuale despre cultura Ciomortan, o putem considera ca fiind una dintre culturile care au contribuit la dezvoltarea culturii Wietenberg, care își începe evoluția în epoca mijlocie a bronzului și persistă pînă în epoca ei tîrzie.



Din cele relatate mai sus, reiese că folosirea uneltelor de metal, mai ales din aramă, în sud-estul Transilvaniei începe deja în neolitic, în cadrul culturilor Ariușd și Bodrogkeresztur. Purtătorii culturii Coțofeni preiau și dezvoltă mai departe acest bun cultural, fapt observat prin prezența topoarelor cu brațele în cruce; acestea durează într-o formă mai evoluată față de cea cunoscută în culturile Ariușd-Bodrogkeresztur și după înțetarea acestor culturi. Cultura Glina III-Schneckenberg, care s-a suprapus culturii Coțofeni, ridică metalurgia la o treaptă superioară, dezvoltîndu-se astfel o serie de noi forme de unelte și podoabe. Descoperirea de la Sprengi arată că a fost cunoscută și metalurgia bronzului. În așezarea de la Sf. Gheorghe-Piatra de Veghe au fost găsite numai obiecte de aramă. Unele fragmente de vase arată însă că nivelul superior atinge epoca bronzului. Potrivit părerii lui D. Berciu, cultura Cernavoda a fost un factor important în geneza culturii Glina, transmițîndu-i elementele mediteraneene, printre care figurează securea de tip Veselinovo, forme de pumnale etc.²⁸. Cercetătorul maghiar N. Kalicz, crede că pumnalul cu limba la mîner, armă caracteristică pentru cultura Schneckenberg, este de origine răsăriteană și se leagă cu regiunea Caucazului, iar toporul de luptă cu gaura de înmănușare verticală este considerat în parte ca un produs transilvănean, dezvoltat sub influența culturii de stepă răsăriteană. Transilvania este considerată de acest cercetător, ca al doilea mare centru al metalurgiei aramei în această perioadă, după regiunea Caucazului²⁹. Numeroasele obiecte de aramă (unelte, arme) descoperite fie izolat, fie în depozite sau în așezări, ne îndreptătesc să considerăm că Transilvania, în perioada de tranziție și la începutul epocii bronzului, a fost un centru de prelucrare a aramei și a bronzului. Faptul este dovedit și de fragmentul de tipar, precum și de obiectele de aramă descoperite în așezarea de la Sf. Gheorghe-Piatra de Veghe. Considerînd noile cercetări, evoluția acestei culturi în sud-estul Transilvaniei nu este încă definitiv lămurită. Este probabil să fi avut și în această regiune o fază timpurie (Proto-Schneckenberg), iar la geneza sa un rol activ au avut influența sudică și cea răsări-

²⁷ Documentul se află în arhiva Muzeului din Miercurea Ciuc.

²⁸ D. Berciu, *op. cit.*, p. 160—161.

²⁹ N. Kalicz, *Die Frühbronzezeit in nordost-Ungarn*, 1968, p. 48—49, nota 317.

teană³⁰. O cercetare mai sistematică în aşezarea de la Zăbala, precum şi publicarea rezultatului sondajelor de la Sf. Gheorghe-Piatra de Veghe vor da mai multe lămuriri referitoare la etapele şi, în cadrul acestora, la fazele de dezvoltare ale acestei culturi. În privinţa dezvoltării tipologice a diferitelor forme de unelte, sintem de părere că unele ca toporul cu braţele în cruce şi cuţitele au luat naştere în mediul cultural local, contribuind, fireşte, şi influenţe culturale exterioare, în primul rînd cele din sud şi ră-sărit.

CONTRIBUTION À LA CONNAISSANCE DU TRAITEMENT DES MÉTAUX AU DÉBUT DE L'ÂGE DU BRONZE AU SUD-EST DE LA TRANSYLVANIE

RÉSUMÉ

L'auteur présente les différents types d'outils et d'armes confectionnés en cuivre et en bronze, spécifiques des civilisations du début de l'âge du bronze en Transylvanie.

La civilisation de Bodrogkeresztur se caractérise par les outils en cuivre suivants : la hache plate, la hache à deux tranchants cruciformes et l'épingle de petites dimensions.

La hache à douille verticale, le poignard à languette et les couteaux ont commencé également à être utilisés pendant cette civilisation.

On a trouvé à Sprengi et à Rotbav (dép. de Braşov), une épingle et une alêne en bronze, attribuées à cette civilisation.

En s'appuyant sur la découverte de Zăbala, l'auteur suppose l'existence d'une phase plus ancienne que celle de Schneckenberg A, la phase Proto-Schneckenberg.

EXPLICATION DES FIGURES

Fig. 1. — 1, 1a, 1b, hache en cuivre à douille verticale, de Sf. Gheorghe-Piatra de Veghe ; 2, 2a, hache plate en bronze, de Sinzieni ; 3, 4, épingle et alêne en bronze, de Rotbav.

Fig. 2. — 1, poignard en cuivre de Sf. Gheorghe-Piatra de Veghe ; 2, 3, 3a, fragments de moule trouvés à Sf. Gheorghe-Piatra de Veghe et à Rotbav.

Fig. 3. — 1, fragments céramiques de Sf. Gheorghe-Piatra de Veghe ; 2—7, de Zăbala.

³⁰ *Istoria României*, vol. I, p. 95, 98.