

CÎTEVA OBSERVAȚII ÎN LEGĂTURĂ CU MODELAREA PRISMATICO-CILINDRICĂ A CAPULUI LA STATUETELE DE LUT ARS DIN CULTURA CÎMPURILOR DE URNE DIN EPOCA MIJLOCIE A BRONZULUI

Spre deosebire de epoca neo-eneolitică, în care aproape totalitatea culturilor cunoscute pînă acum pe teritoriul patriei noastre și al țărilor vecine au o bogată și variată plastică umană și animală, în epoca bronzului lucrurile se prezintă cu totul altfel în stadiul actual al cercetărilor noastre. În afară de cîteva culturi care se situează tocmai în perioada de trecere de la sfîrșitul neoliticului și începutul bronzului, în care plastica nu lipsește cu totul, cele mai multe culturi specifice epocii bronzului de pe teritoriul țării noastre (Monteoru, București, Otomani, Pecica, Wietenberg) și din R. P. Ungară nu au dat la iveală pînă acum exemplare caracteristice de plastică. Fac excepție toate grupele sudice ale culturii cîmpurilor de urne ale bronzului mijlociu din bazinul Dunării, din regiunea confluenței Dravei cu Dunărea și pînă la vărsarea Oltului în marele fluviu, grupuri care au furnizat — atît norocoșilor descoperitori ocazionali, cît și arheologilor — statuete de lut ars de cea mai mare importanță științifică și de o deosebită valoare artistico-muzeistică.

Cea mai vestită dintre aceste statuete este aceea atît de frecvent reprodusă de la Kličevac — R. P. F. Jugoslavia¹; dar și în multe alte necropole și așezări din cadrul aceluiași grup de culturi s-au descoperit astfel de statuete, chiar dacă niciuna dintre ele nu se poate compara prin dimensiuni cu aceea de la Kličevac. Scopul acestor observații nefiind însă o studiere de ansamblu a acestor statuete, ci numai lămurirea unui detaliu, important totuși, de modelare, nu vom trece în revistă diferitele

¹ Dintre multele publicații unde a fost ilustrată această statueta, citez ca mai general accesibilă lucrarea : M. Hoernes — O. Menghin, *Urgeschichte d. bildenden Kunst*, Viena, 1925, p. 409, fig. 2.

descoperiri și nu ne vom opri pe larg asupra diferitelor probleme legate de ele, mărginindu-ne la problema indicată prin titlul acestei comunicări, problemă care, după câte știm, nu a format pînă acum obiectul unor observații mai complete.

Cu excepția exemplarului amintit de la Kličevac, al cărui cap este realizat intrucîtva în conformitate cu realitatea (oricît de multă interpretare și stilizare comportă totuși diferitele detalii somatice), și cu excepția cîtorva exemplare al căror cap este modelat destul de asemănător cu acela al statuțelor neo-eneolitice cu chipul *en bec d'oiseau*², marea majoritate a statuțelor culturii cîmpurilor de urne tip Vattina-Zuto-Brdo-Cîrna au capul excesiv de stilizat. Într-adevăr, bustul discoidal al acestor statuete se prelungește la partea superioară fie ca un fel de buton cilindric de circa 2—3 cm înălțime, fie în formă de prismă dreptunghiulară, cu muchiile ușor teșite, de aceeași înălțime. În unele cazuri chiar această prismă este destul de turtită, iar alteori aproape dispare, fiind înlocuită cu o prelungire evasitriunghiulară a corpului, retezată orizontal la partea superioară. Desigur, această stilizare excesivă și în orice caz categoric îndepărtată de realitatea pe care ar trebui să o reprezinte poate fi socotită într-o anumită concordanță cu stilizarea generală a corpului statuțelor, căci toate părțile corpului sînt stilizate: partea superioară este redată mai întotdeauna sub formă de disc plat, cu marginile laterale reliefate pentru indicarea brațelor, mijlocul este convențional limitat la centura strînsă care-l încinge, iar partea inferioară este modelată ca o fustă-clopot, goală în interior, pe care șoldurile sînt indicate prin cîte o proeminență de fiecare parte. Cu toate acestea, chiar dacă ținem seama de tendința generală de stilizare a tuturor statuțelor culturii cîmpurilor de urne la care ne referim, se poate spune că stilizarea capului este excesivă și apare deci ca nefirească. De aceea ni se pare că această manieră de modelare trebuie să aibă o altă explicație, și tocmai căutarea ei constituie rostul paginilor ce urmează.



Pe teritoriul comunei Cîrna, la sud de sat, dar pe malul nordic al Bălții Nasta, apele de inundație, rupind marginea de N a Grindului Tomii, au scos la iveală nenumărate obiecte vechi (vase, fragmente ceramnice, mici bronzuri etc.)³. Cercetările mai vechi ale colegului C. S. Nicolăescu-

² De ex. la Dupliaj, în Banatul iugoslav (F. Milleker, *Preistorijska kolita na Dupliaje*, în „Starinar”, 1928 — 1930, p. 20, pl. IX—X; R. Forrer, *Les chars culturels préhistoriques et leurs survivances aux époques historiques*, în „Préhistoire”, I, 1932, p. 19—123, fig. 10); se pare de altfel că s-au găsit și în Oltenia (D. Berciu, *Arheologia preistorică a Olteniei*, Craiova, 1939, fig. 141/3), deși exemplarul citat nu este prea concludent.

³ Pentru primele date asupra săpăturilor sistematice de la Cîrna din 1942, cf. Vladimir Dumitrescu, *Dare de seamă asupra cercetărilor și săpăturilor din 1942*, în „Raport asupra activității științifice a Muzeului național de antichități în anii 1942 și 1943”, București, 1944, p. 38 — 43; pentru datele asupra descoperirilor mai vechi, cf. D. Berciu, *op. cit.*, p. 105 și urm. Pentru statuetele descoperite în 1942, cf. Vladimir Dumitrescu și C. S. Nicolăescu-Plopșor, *Statuetele din epoca bronzului descoperite în necropola de la Cîrna-Dolj*, în „Oltenia”, IV, 1944. În ceea ce privește raportul meu preliminar asupra săpăturilor din anul 1955, el a fost publicat în „Materiale”, III, p. 189—202.

Ploșsor (actualul șef al sectorului paleolitic de la Institutul arheologic al Academiei R. P.R., pe atunci directorul Muzeului regional al Olteniei) au precizat că, în acest punct, se află o necropolă de incinerare aparținând culturii cîmpurilor de urne din epoca bronzului. Iar săpăturile noastre din anii 1942 și 1955—1956 au dezgropat 116 morminte, adică tot ceea ce rămăsese nedistrus de apele de inundație din marea necropolă.

Printre bogatele materiale descoperite în aceste săpături, ca și mai înainte, se află și un număr de statuete de lut ars, ce vor forma obiectul unui capitol special în monografia pe care o pregătim asupra necropolei de la Cîrna. Cele mai multe dintre aceste statuete au capul relativ prismatic, așa cum am amintit mai sus că se constată în chip obișnuit la majoritatea exemplarelor de acest fel, așa încît nu mai stăruim aici asupra lor. Dar printre obiectele adunate și duse la Muzeul regional din Craiova înainte de săpăturile noastre se află și un fragment de statueta de lut ars care—deși a fost descris sumar încă de acum aproape două decenii⁴—n-a fost încă ilustrat; el reprezintă o variantă deosebită în privința modelării capului. Mai târziu, tot la Cîrna, în 1942 și în 1955—1956, au fost descoperite și alte fragmente aparținând acestei variante, după cum mai de mult se găsisse și la Salcia, tot pe malul Dunării vest-oltenice, un alt fragment dintr-o statueta similară⁵. Pentru a se putea urmări în chip satisfăcător cercetarea pe care vrem să o facem aici, va trebui să descriem însă fragmentul cel mai caracteristic pentru această variantă — și anume pe acela aflat la Muzeul din Craiova.

Acest fragment (fig. 1) reprezintă jumătatea din stînga a părții superioare a corpului și o parte din rochia unei statuete care va fi avut inițial (fără cap), cel puțin 20 cm înălțime, și se încadrează în linii mari în seria statuetelor cu rochie-clopot din cîmpurile de urnă dunărene ale epocii mijlocii a bronzului. Înălțimea fragmentului e de 13,9 cm (bustul, 8 cm; talia, 1,6 cm; restul, 4,5 cm; tranziția de la bust la talie și de la aceasta la rochie nu este suficient de marcată, așa încît în această privință ultimele cifre sînt oarecum aproximative). Lățimea maximă a bustului, în porțiunea păstrată, este de 6,1 cm; de aceea, diametrul maxim orizontal va fi avut cel puțin 12 cm. Statueta a fost modelată dintr-o pastă fină, fiind bine arsă la roșu.

O gaură relativ circulară, cu diametrul de circa 1,2 cm, străpungea inițial statueta pe axul vertical, de la extremitatea superioară a corpului pînă sub talie, unde intra în cavitatea cea mare a rochiei modelate ca de obicei în formă de clopot gol în interior. Această gaură verticală explică de altfel de ce statueta aceasta (ca și celelalte de la care provin fragmentele de același fel, găsite de noi) s-a rupt de-a lungul axului vertical. Din nevoia de a se putea realiza gaura verticală, torsul este mai gros decît la alte statuete, grosimea lui maximă fiind de altfel chiar la mijloc, de-a lungul găurii, și ajunge pînă la circa 2,3 cm, în timp ce pe margini e cu cîțiva milimetri mai subțire; la partea superioară, unde începe gaura verticală, marginea bustului este de altfel și mai groasă, avînd peste 3 cm. Din punct

⁴ D. Berciu, *loc. cit.*, p. 131.

⁵ *Ibidem*.

de vedere al procedului de modelare, trebuie precizat că gaura n-a fost perforată după modelarea torsului statuietei, ci dimpotrivă a fost realizată prin modelarea bustului pe un lemn (sau os) perfect cilindric, așezat vertical, care a fost scos probabil înainte de arderea statuietei în cuptor, după ce statueta fusese decorată și era aproape uscată.

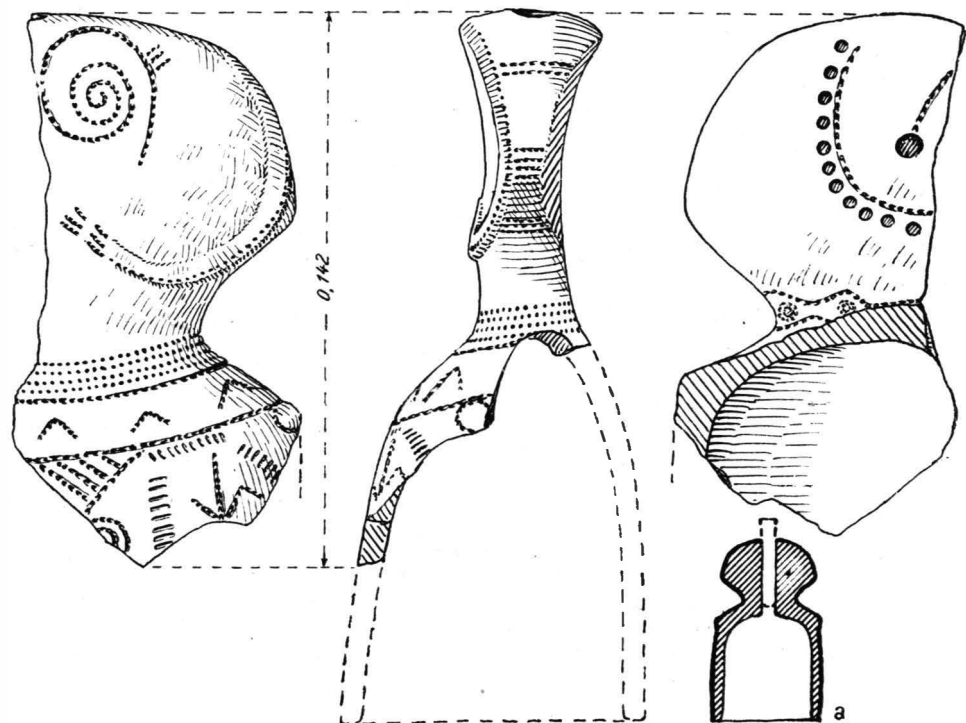


Fig. 1

Marginile torsului sînt reliefate pe o lățime de circa 1 cm, pentru indicarea traseului brațelor; acestea se prelungesc apoi ca un fel de bandă ușor reliefată, arcuindu-se pe corp și ridicîndu-se pe piept, așa încît mîinile, desenate prin cîte trei liniuțe paralele, ajungeau chiar pe mijlocul pieptului, fără a se uni. Bineînțeles, de vreme ce s-a păstrat numai o jumătate din tors, nu avem pe el decît reprezentarea unui braț și a unei mîini, dar întrucît la toate exemplarele pe care le cunoaștem simetria a fost întotdeauna respectată, nu încape nici o îndoială că și brațul și mîna cealaltă erau reprezentate identic. Acolo unde brațul părăsește marginea corpului, traseul este puțin colțuros, poate tocmai pentru indicarea cotului. Începînd chiar de pe umăr, traseul exterior al brațului este subliniat de o linie împunsă, care se termină în punctul unde brațul se arcuiește în sus. Pe de altă parte, marginea laterală teșită a corpului este decorată cu trei serii de liniuțe orizontal-paralele, compuse din cîte două-trei și patru

linii. Pieptul statuetei a fost decorat într-un chip puțin obișnuit la statuetele descoperite pînă acum la Cîrna, deoarece în locul pandantivelor și colierelor de forme comune, pe jumătatea păstrată din statueta este desenat un mare crochet spiralic, cu coada în jos și cu vrejul răsucit de mai multe ori, avînd pe marginea stîngă trei liniuțe perpendiculare; fără îndoială că același desen se repeta și pe cealaltă jumătate a pieptului, dar e greu să afirmăm că și aici este vorba de reprezentarea unui colier, deși desigur desenul indică tot un obiect de podoabă.

Pe spinare se poate vedea o linie piezișă, terminată într-o gropiță imprimată, reprezentînd una dintre cele trei șuvițe în care se desfac de obicei cozile părului la aceste statuete. Întocmai ca și la alte exemplare, părul era încadrat de o linie arcuită, mărginită la exterior de o serie de gropițe imprimate.

În ceea ce privește talia propriu-zisă, ea este strînsă într-o centură, desenată prin patru șiruri orizontale de împunsături paralele și de o linie împunsă, care constituie marginea inferioară a centurii. Pe spate, centura se continua în partea stîngă într-un fel de limbă lungă, ușor sugrumată la mijloc, avînd astfel un aspect dublu-rombic, cu cîte o găurice imprimată în interiorul fiecărui romb și înconjurată de cîte o linie împunsă circulară. Aceasta este desigur catarama care închidea centura. În partea dreaptă, judecînd după linia împunsă relativ orizontal, care se poate vedea chiar pe marginea spărturii, capătul centurii era desenat altfel; faptul acesta este însă în concordanță deplină cu ceea ce am putut observa pe celelalte statuete de la Cîrna, la care, atunci cînd cele două capete (catarama?) ale centurii sînt reprezentate, ele nu sînt identice.

Partea inferioară a corpului, modelată în formă de rochie-clopot, avea două proeminente laterale, pentru indicarea șoldurilor; judecînd după mica porțiune păstrată din partea anterioară a rochiei-clopot (căci la spate fragmentul este rupt chiar de la talie), este probabil că rochia aceasta avea o formă mai mult cilindrică turtită decît tronconică, așa încît diametrul maxim al bazei nu va fi fost sensibil mai mare decît diametrul din dreptul șoldurilor. Despre decorul rochiei se poate spune foarte puțin. În primul rînd observăm că zona dintre șoldurile proeminente și marginea inferioară a centurii constituie o bandă orizontală, delimitată la partea inferioară printr-o linie împunsă; în interiorul acestei benzi au fost împunse liniuțe frînte în unghi cu vîrfurile în sus. Sub această bandă, la mijloc se poate observa o parte din triunghiul hașurat întîlnit la cele mai multe dintre statuetele de la Cîrna, cu capetele de jos ale catetelor răsucite spiralic; sus, linia catetelor se continua orizontal printr-un șir de puncte împunse, sub care se văd începuturile unor franjuri și ale unui desen mai puțin comun și care deocamdată nu poate fi precizat. Proeminența șoldului este înconjurată de liniuțe împunse.

Fără să insistăm aici asupra elementelor decorului, amintim numai că, la toate statuetele, cele mai multe motive decorative sînt realizate în tehnica liniilor înțepate, cîteva prin șiruri de puncte sau creștături și, cele mai puține, prin impresiuni. Toate acestea au fost de altfel umplute cu substanță albă de incrustație, care la fragmentul descris mai sus s-a pierdut cu desăvîrșire, iar la celelalte fragmente aproape cu totul. Cele

mai multe dintre elementele decorului reprezintă detalii ale costumului și podoabe, numai puține indicînd detalii somatice.

Ceea ce ne interesează aci este însă faptul care rezultă clar din modelarea acestui tip de statuete, și anume că ele au fost modelate fără cap, nu pentru că ar fi fost gîndite ca reprezentări acefale, ci pentru că la acest tip capul era mobil și deci modelat aparte. Gaura cilindrică ce străbate întreaga parte superioară a statuetei slujea tocmai pentru fixarea capului mobil, așa cum de altfel s-a mai spus ⁶. Pe de altă parte, de vreme ce gaura este atît de adîncă, comunicînd cu cavitatea clopotului rochiei, este clar că acest „dop” trebuia să fie lung și cilindric, spre a putea asigura stabilitatea capului pe statueta. E adevărat că aceste presupuneri sînt numai deducții logice, căci nu s-a găsit pînă acum în săpăturile noastre (și, după cîte știm, nici în alte locuri) un asemenea cap mobil de statueta. Dar o altă descoperire de la Cîrna ne arată că presupunerea noastră în ceea ce privește felul în care vor fi fost modelate aceste „dopuri” cilindrice se poate sprijini și pe elemente concrete. Într-adevăr, în mormîntul XCIV săpat în 1955 la Cîrna, am găsit, împreună cu urna și cele cîteva vase secundare, și un vas dublu (ca o solniță), cu un căpăcel ca un scut în formă de 8, perforat la mijloc, care putea fi fixat pe solniță printr-un dop înalt de lut ars, cu corpul aproape cilindric și terminat la partea superioară în formă de cap de pasăre; descoperit și el în același mormînt. De aceea putem fi aproape siguri că „dopul” care ținea loc de cap mobil la statuete trebuia să fie cilindric, cel puțin în porțiunea ce se introducea în corpul statuetei. S-ar putea presupune, că întocmai după cum partea superioară a dopului cilindric din mormîntul XCIV a fost modelată în chip de pasăre, tot astfel și partea superioară a „dopului” - cap al statuetelor putea fi modelată în formă de cap omenesc mai realist: adică, de pildă, așa cum a fost modelat capul statuetei de la Kličevac, sau cel puțin așa cum au fost modelate capetele cu chipul *en bec d'oiseau* ale altor exemplare.

Nu avem însă nici un element care să ne îndreptățească să spunem că această presupunere ar fi întemeiată. Într-adevăr, toate statuetele descoperite la Cîrna și făcînd parte din seria mult mai numeroasă a statuetelor cu cap fix, au capul excesiv de stilizat, aproape prismatic; de aceea ar fi greu de admis că în timp ce statuetele de acest fel aveau capul stilizat, cele cu capul mobil-detășabil l-ar fi avut modelat în chip realist.

Să încercăm să vedem deci în ce fel s-ar putea explica această stilizare excesivă și dacă nu cumva existența variantei cu cap mobil ne poate pune ea însăși pe calea înțelegerii problemei.

Desigur, nu este locul să discutăm aici pe larg însăși problema originii tipului de statuete cu rochie-clopot din culturile cîmpurilor de urnă ale epocii bronzului, dar nici nu o putem trece cu vederea. Încă de acum cîteva decenii, discutînd această problemă, M. Hoernes⁷ a făcut legătura atît între stilizarea capului (cît și între ornamentarea lor), cu unele statuete neolitice de la Babska (R. P. F. Iugoslavia)⁸. Dar după

⁶ D. Berciu, *loc. cit.*

⁷ M. Hoernes - O. Menghin, *op. cit.*, p. 408 și urm.

⁸ *Ibidem*.

toate aparențele, acel fragment nu aparține epocii neolitice ci se încadrează tot în cultura cîmpurilor de urne (chiar dacă acolo s-ar afla și o așezare neolitică), iar celelalte statuete neolitice pot fi comparate numai în linii generale cu acelea ale epocii bronzului⁹. Este adevărat că însuși Hoernes amintește și concordanțele dintre plastica epocii bronzului de la Dunăre și plastica din Egeea¹⁰, concordanțe pe care mai tirziu Menghin și alți cercetători le-au subliniat¹¹ și le-au considerat drept singure valabile pentru explicarea tipului statuetelor cîmpurilor de urne ale epocii bronzului. Tot atât de adevărat este de altfel că și înainte de epoca bronzului se întîlnesc în diferite regiuni statuete cu capete stilizate ca o simplă prelungire în sus a corpului; dar de multe ori în plastica neolitică stilizarea statuetelor și a capului poate fi și un rezultat al neîndemînării modelatorilor sau al primitivismului, pe cînd în privința modelării statuetelor cu rochie-clopot din cultura cîmpurilor de urne nu se poate vorbi nici despre lipsă de îndemînare, nici despre primitivism, ci exclusiv de stilizare.

Singura grupă de figurine neo-eneolitice de la Dunăre despre care s-ar putea spune că reprezintă un tip asemănător cu acela al statuetelor de care ne ocupăm aici, este constituită de cîteva exemplare de figurine cu rochie-clopot din cuprinsul culturii Gumelnița; dintre acestea, piesele mai reprezentative sînt : un exemplar de la Sălcuța-Piscul Cornișorului, așa-numita „Venera de la Craiova”¹², și un altul de la Licurici-Teleorman¹³. Rochia acestor statuete fiind modelată întocmai ca un clopot gol în interior, ea reprezintă cel puțin tipologic un element comun și deci de apropiere cu statuetele de tip Kličevac și Cîrna din cultura cîmpurilor de urne ale epocii bronzului. Nu tot același lucru se poate spune fără ezitare și în ceea ce privește eventuala filiație dintre aceste două grupe, cu atât mai mult cu cît printre statuetele cu rochie-clopot din cultura Gumelnița (inclusiv varianta Sălcuța) nu s-a găsit nici un exemplar aparținînd tipului cu cap mobil. În schimb nu cred că se poate contesta în chip valabil faptul că ambele grupe de statuete cu rochie-clopot (grupa eneolitică Gumelnița și grupa Cîrna din epoca bronzului) au la origine tipul minoic cu rochie-clopot, așa cum am amintit și mai sus.

Problema care trebuie să ne preocupe aici este de a ști dacă aceste două grupe derivă în chip independent una de cealaltă din grupa minoică respectivă, sau dimpotrivă grupa statuetelor culturii cîmpurilor de urne

⁹ Și G. Wilke, în articolul său *Pannonische Keramik*, din Ebert, RL, X, p. 27 - 29, enumeră figurinele de la Babska printre acelea aparținînd culturii cîmpurilor de urne din epoca bronzului.

¹⁰ M. Hoernes-O. Menghin, *op. cit.*, p. 410 și p. 538.

¹¹ *Ibidem*, p. 825 - 826; mai recent și alți cercetători, dintre care cităm pe G. Karo, art. *Idol*, în Ebert, RL, VI, p. 31. Menționez însă că într-un articol publicat exclusiv în l. sîrbă, avînd numai titlul tradus în l. franceză, Menghin (*Sur les temps préhistoriques de la région de Vršac*, în „Starinar”, ser. III, vol. IV, 1926 - 1927, p. 15 - 30, pl. I - III) pare a exprima un punct de vedere diametral opus, admițînd o filiație neolitică în regiunea Dunării și a Savei pentru acest tip de statuete. Facem însă această mențiune cu toată rezerva, deoarece nu sîntem siguri că traducătorul nostru a înțeles perfect textul.

¹² Reprodusă și în vol. Vladimir Dumitrescu, *L'art préhistorique en Roumanie*, București, 1937, pl. X.

¹³ Vlad mir Dumitrescu, *Alcune scoperte preistoriche nel distretto di Teleorman*, „Dacia”, IX - X, p. 531 - 538, fig. 2/2.

s-ar putea lega de grupa minoică prin intermediul grupei gumelnițene. Dacă ar trebui să dăm răspuns la această întrebare exclusiv în funcție de faptul că nu se poate admite în nici un fel derivarea culturii cîmpurilor de urne ale epocii bronzului din culturile neo-eneolitice de la Dunărea de jos, este evident că răspunsul n-ar putea să fie decît negativ, căci, deși pînă acum nu mi se pare să se fi lămurit în chip cuprinzător și satisfăcător problema originii culturii cîmpurilor de urne de la Dunărea de mijloc, este totuși sigur că originea ei nu poate fi căutată în culturile neo-eneolitice de la Dunărea inferioară. Bineînțeles, elemente relativ izolate se pot transmite dintr-o cultură mai veche într-alta mai nouă, chiar dacă aceasta din urmă nu derivă din prima.

Oricum, mi se pare mai verosimil să admitem că statuetele cu rochie-clopot din cele două grupe culturale de mai sus derivă în chip independent din același model - prototip constituit de statuetele minoice cu rochie-clopot, în diferitele lor variante, inclusiv aceea a „zeiței cu șerpi”. Pe de altă parte, cred că apropierea nu se pot rezuma numai la această corespondență tipologică de ordin general, căci în unele cazuri se pot indica și anumite corespondențe de detaliu. De pildă, pentru a ne opri o clipă la acest aspect al problemei, nu ni se pare lipsit de semnificație faptul că cel puțin unele dintre „zeițele cu șerpi” au pe cap un fel de tiară înaltă, cvasicilindrică, dînd întregului cap un aspect prismatico-cilindric¹⁴. De aceea nu trebuie exclusă de la început posibilitatea explicării formei prismatice a capului statuetelor de tip Cîrna prin felul cum era modelat capul și tiara unora dintre statuetele cretane.

Admițînd acest punct de vedere, ar urma că statuetele cu cap mobil din cultura cîmpurilor de urne să constituie o variantă ulterioară aceleia cu capul prismatic fix. Iar pentru trecerea de la capul fix la capul mobil s-ar putea găsi desigur și o explicație de ordin practic: observîndu-se fragilitatea capului modelat ca o prelungire cilindrico-prismatică a corpului — cap ce se putea rupe ușor și în felul acesta statueta devenea inutilizabilă — s-a încercat remedierea acestui neajuns prin substituirea capului fix printr-unul mobil. O statueta putea fi astfel folosită și după ce i se pierdea capul, tocmai pentru că i se putea pune un altul. Dar faptul că trei dintre statuetele descoperite de noi în mormintele de la Cîrna, aparținînd variantei cu capul fix, au fost găsite fără cap (rupt și lipsind din vechime), arată că ruperea capului unei statuete nu implica neapărat și azvîrlirea ei; dacă nu întotdeauna, cel puțin atunci cînd deteriorarea statuetei se întîmpla cu prilejul incinerării mortului. De aceea explicația aceasta nu ni se pare mulțumitoare.

Să vedem deci dacă nu trebuie să ne gîndim dimpotrivă la derivarea variantei cu capul fix din varianta cu capul mobil. Într-adevăr, dacă admitem că partea superioară a „dopului” cilindric (care se fixa în figurină), rămasă afară pentru a ține loc de cap, era modelată tot aproximativ cilindric, putem presupune să ea a slujit drept model pentru realizarea stilizată a capului fix în formă cilindrică-prismatică ușor turtită. Cauza de ordin practic care va fi determinat înlocuirea capului mobil

¹⁴ H. Bossert, *All Kreta*, ed. a 3-a, fig. 289.

printr-un cap fix, ar putea fi în acest caz faptul că un cap mobil se pierdea ușor; astfel se va fi renunțat la modelarea capului în chip independent, preferîndu-se contopirea ambelor piese într-una singură. Bineînțeles în acest fel modelarea stilizată a capului nu mai poate fi legată de exemplele amintite din Egeea, legătura cu plastica din această regiune rezumîndu-se în cazul de față la tipul general al statuetei cu rochie-clopot. Din această contopire firească a capului cilindric cu restul corpului statuetei, a rezultat tipul cel mai frecvent întîlnit printre statuetele cîmpurilor de urnă de la Dunărea de mijloc și inferioară — adică varianta cu capul cilindric sau prismatic, în directă continuare cu corpul statuetei, ba chiar redus numai la o simplă prelungire aproape triunghiulară a torsului, retezată orizontal la partea superioară.

Pe de altă parte, este firesc să presupunem (cel puțin pînă ce vom descoperi și un asemenea cap mobil de statueta, care să ne dovedească contrariul) că și la capetele mobile indicarea stilizată a organelor feței și a părului se făcea întocmai ca la capetele fixe. Un început de dovadă în această privință ni-l oferă de fapt atît exemplarul fragmentar, descris mai sus, cît și celelalte fragmente de același tip, tot de la Cîrna; căci, dacă este firesc ca podoabele de pe pieptul acestor fragmente să nu ne poată spune nimic în ceea ce privește fața acestor capete mobile, maniera în care este redat părul pe spatele aceluiași fragment este concludentă: pe două dintre ele se vede una dintre șuvițele în care se trifurcă de obicei părul ce coboară de pe cap, iar la al treilea fragment se pot vedea trei șuvițe coborînd pînă pe mijlocul spinării. Aceasta corespunde întocmai cu ceea ce se poate vedea la toate statuetele cu capul fix, modelat în continuarea corpului, la care părul pornește chiar de pe linia orizontală ce înconjură de obicei marginea superioară a capului. Așa încît, nu poate fi nici o îndoială că întreg traseul părului era identic, începînd tot de sub linia orizontală de pe creștetul capului. Acest început de dovadă, alături de faptul că nu avem nici un motiv să credem că fața unui cap mobil trebuia modelată altfel decît aceea a unui cap fix, îndreptățește cele spuse mai sus în această privință.

Eventual, ne-am putea gîndi și la o altă explicație, și anume că renunțarea treptată la „capul mobil” ar trebui legată de anumite schimbări în concepțiile magico-religioase ale oamenilor acelor vremuri și ai acelei culturi. Oricare ar fi însă explicația care se va dovedi valabilă pentru aceste capete mobile, socotim neîntemeiată și chiar anacronică ipoteza că în gaura verticală ce străpungea partea superioară a corpului se puteau pune succesiv, la aceeași statueta, capete diferite, după nevoie, reprezentînd divinități diferite¹⁵.



Dacă admitem ca valabilă ultima explicație genetico-formală dată de noi pentru excesiva stilizare a capului la covîrșitoarea majoritate a statuetei culturii cîmpurilor de urne de la Dunărea de mijloc și inferioară rezultă în chip firesc că tipul statuetei cu capul mobil a fost mai vechi

¹⁵ D. Berciu, *op. cit.*, p. 132.

decît acela cu capul fix. Este adevărat că, deocamdată, la Cîrna nu se poate face vreo deosebire cronologică, în cuprinsul cimitirului de acolo, între mormintele care conțineau statuete de un tip sau altul, pentru motivul că în săpăturile noastre (1942, 1955—1956) nu am găsit decît statuete aparținînd variantei cu capul fix, toate fragmentele provenind de la statuete cu capul mobil fiind descoperite în afara mormintelor. Dar chiar dacă am fi descoperit în morminte și statuete din varianta cu capul mobil, nu este de loc sigur că restul inventarului unor asemenea morminte ar fi putut să indice vreo diferență cronologică; cel puțin în stadiul actual al studierii bogatului material descoperit nu s-ar putea vorbi de deosebiri cronologice clare între diferitele morminte ale acestei necropole. De altfel, adoptarea unui tip nou — chiar atunci cînd el rezultă din modificarea și dezvoltarea ulterioară a unui tip mai vechi — nu implică neapărat și dispariția *imediată* a celuilalt, ambele tipuri putînd dăinui împreună cel puțin un anumit timp. Și cred că tocmai acesta a fost cazul în sînul populației de la care ne-a rămas necropola de la Cîrna.

Rezumînd cele spuse mai înainte, pare deci probabil că tipul statuetelor cu capul mobil din cultura cîmpurilor de urne trebuie socotit anterior aceluia cu capul fix. Din primul, pe cale firească, cum am arătat mai sus, s-a dezvoltat celălalt și au dăinuit alături un anumit interval de timp. Dacă descoperirile făcute în cuprinsul culturilor cîmpurilor de urne ar proveni mai mult din săpături sistematice, atunci această concluzie ar putea fi mai ușor verificată. În situația actuală, o verificare este deocamdată imposibilă. De aceea am putea încheia aici observațiile noastre în legătură cu modelarea prismatico-cilindrică a capului acestor statuete. Cîteva precizări pot fi însă adăugate, fără ca ele să însemne altceva decît o schițare a unui alt aspect al problemei pe care o ridică și nicidecum epuizarea lui.



Statuetele cu cap mobil reprezintă un tip cu totul special, întîlnit pînă acum în mileniiile III și II î.e.n., numai în patru regiuni ale Europei de sud-est, și anume : în Tesalia¹⁶, în Cuban¹⁷, în Muntenia¹⁸ și în Oltenia¹⁹. Dintre aceste regiuni însă, numai în Tesalia acest tip formează un grup amplu, specific pentru o anumită cultură, pe cînd în celelalte regiuni el

¹⁶ Chr. Tsountas, *Αἱ προϊστορικαὶ ἀκροπόλεις Διημνίου καὶ Σέαςλου*, Atena, 1908, și Wace-Thompson, *Prehistoric Thessaly*, Cambridge, 1912, p. 83 etc.

¹⁷ A. M. Tallgren, *La pontide préscythique*, în ESA, II (1926), fig. 66 / 2—4. Dar întrucît nici din reproducere, nici din textul lui Tallgren (singurul pe care-l aveam atunci la dispoziție în această privință) nu rezultă că este vorba de statuete cu capul mobil, am combătut mai de mult (Vladimir Dumitrescu, *Une figurine de type thessalien découverte à Gumelnița*, „Dacia”, VII—VIII, p. 97—102; v. p. 101, nota 1) apropierea (în fapt justă) pe care o făcea și V. G. Childe (*The Dawn of European Civilization*, ed. a II-a, p. 73) între statuetele de la Ul și acelea din Tesalia. Numai după ce am putut citi descrierea clară din lucrarea lui Fr. Hančar (*Urgeschichte Kaukasiens*, Viena, 1937, p. 253 și p. 339 și urm.), am constatat că obiecția mea nu era justificată, unele dintre statuetele de la Ul fiind de același tip cu acelea tesaliene cu capul mobil. Mai de curînd, arheologul A. A. Iessen a combătut toluși această apropiere : cf. A. A. Iessen, *Khronologii „bolsih Kubanskih Kurganov”*, în SA, XII, 1950, p. 157—202.

¹⁸ Vladimir Dumitrescu, *Une figurine de type thessalien découverte à Gumelnița*, loc. cit.

¹⁹ D. Berciu, op. cit., p. 132.

apare de cele mai multe ori într-un singur loc și în puține exemplare : în Cuban s-au găsit statuete cu cap mobil numai în curganul de la Ul (cîteva exemplare fragmentare), în Muntenia un singur exemplar la Gumelnița, din faza B a acestei culturi, iar în Oltenia puține fragmente la Cîrna și la Salcia, în cultura cîmpurilor de urne. Dintre toate acestea, cele mai vechi exemplare sînt, fără îndoială, acelea din Tesalia, chiar dacă ele ar aparține începutului perioadei a III-a tesalice și n-ar trebui datate încă din perioada a II-a ; după ele urmează acelea din Cuban și de la Gumelnița, pe cînd acelea de la Cîrna și de la Salcia sînt cele mai tîrzii. Întrebarea este însă dacă, pe lîngă apropierea culturale-cronologice care s-au făcut și cred că se pot face între statuetele de la Ul și de la Gumelnița pe de o parte, și acelea din Tesalia, pe de altă parte²⁰, se pot stabili asemenea raporturi de dependență și de filiație și între cel mai tîrziu dintre aceste exemplare neo-eneolitice (acele de la Gumelnița) și fragmentele din cultura cîmpurilor de urne. Este adevărat că răstimpul dintre sfîrșitul fazei Gumelnița B și începutul culturii cîmpurilor de urne din Bronzul mijlociu de la Dunăre nu este prea mare, dar dificultatea principală nu stă în această diferență cronologică, ci în faptul că nu vedem în ce măsură s-ar putea vorbi de elemente de tradiție gumelnițeană în cultura bronzului mijlociu. Totuși, e destul de greu să se poată spune despre un tip așa de special că s-ar fi născut în chip spontan, pe baza unor invenții independente, în mai multe locuri relativ apropiate și situate în regiuni între care a existat întotdeauna o circulație culturală și chiar etnică. De aceea aș înclina să cred totuși că prezența lor ar trebui explicată pe baza unei filiații comune. Tradiția s-ar fi putut menține și în răstimpul pentru care nu ni s-au păstrat (sau nu s-au găsit încă) asemenea statuete, și poate chiar prin exemplare modelate în materiale perisabile (lemn). Dar, așa precum am spus, discutarea amplă a acestui aspect al problemei nu își are locul aici, așa încît ne oprim, deocamdată, la concluzia formulată mai sus, potrivit căreia stilizarea prismatico-cilindrică a capului celor mai multe statuete ale cîmpurilor de urne din epoca bronzului are la bază varianta statuetelor cu capul mobil. Cît privește rostul acestor statuete și semnificația lor în viața comunităților primitive care le foloseau, ele sînt probleme ce depășesc de asemenea cadrul acestor observații cu caracter limitat.

VLADIMIR DUMITRESCU

²⁰ Obiecțiile care s-au adus (I. Nestor, RIR, XI—XII, 1941—1942, p. 435—436) împotriva filiației Tesalia-Gumelnița, postulată de mine, nu mi se par întemeiate. Chiar dacă datarea propusă de Vl. Milojević pentru faza Dimini (Tesalian II) și deci pentru începutul fazei următoare (*Chronologie der jüngeren Steinzeit Mittel-und Südost Europas*, Berlin, 1949, p. 37, și urm.) poate fi discutată, nu mi se pare că mai rămîne vreo îndoială în privința faptului că faza Gumelnița B este mult mai tîrzie decît perioada tesalică în care au apărut prima dată astfel de statuete cu cap mobil.

О ПРИЗМАТИЧЕСКИ-ЦИЛИНДРИЧЕСКОЙ ЛЕПКЕ ГОЛОВЫ СТАТУЭТОК ИЗ ОБОЖЖЕННОЙ ГЛИНЫ В КУЛЬТУРАХ ПОЛЕЙ ПОГРЕБАЛЬНЫХ УРН СЕРЕДИНЫ БРОНЗОВОГО ВЕКА

(КРАТКОЕ СОДЕРЖАНИЕ)

При рассмотрении вопроса о лепке головы статуэток из обожженной глины, обнаруженных в культурах полей погребальных урн бронзового века на Дунае, автор исходит из наблюдения, что в основном, их голова чрезвычайно стилизована. Действительно, за исключением разбитой во время войны 1914—1918 гг. знаменитой статуэтки из Кличевоча, голова которой вылеплена, до известной степени, в реалистическом духе, и нескольких статуэток с головой „en bec d'oiseau” (Duplăi и т. п.), у всех статуэток в колоколовидных юбках, обнаруженных в придунайских культурах полей погребальных урн, голова вылеплена в виде простого апикального удлинения верхней части тела. Призматически-цилиндрическое удлинение не превышает 2—3 см высоты; на нем обозначены черты лица.

Эту чрезмерную стилизацию нельзя, однако, рассматривать как доказательство примитивности или неумения. Ее иногда связывали с лепкой более древних неолитических фигурок, однако, автор не разделяет этого мнения. Некоторые находки в двух некрополях Олтении являются для автора убедительными элементами искомого объяснения. Действительно, как в Кырне, так и в Салчии (Олтении) было найдено несколько фрагментов статуэток того же типа, что и «колоколовидные», но отличающихся тем, что они вылеплены без головы, вместо которой было вертикальное круглое отверстие, в которое должна была вставляться подвижная голова (рис. 1). Хотя до сих пор не обнаружилось таких голов, все же, учитывая форму отверстия для вставной подвижной головы и другие данные раскопок в Кырне, автор считает, что указанные подвижные головы, по всей вероятности, имели форму цилиндрических пробок, вставлявшихся в соответствующее отверстие. Верхняя часть пробки, возможно, немного большего размера, оставалась снаружи, образуя голову статуэтки. Со временем эту, вероятно, легко теряющуюся подвижную голову постепенно заменили неподвижной, образовавшейся из слияния подвижной головы с остальной частью статуэтки. Из указанного естественного слияния цилиндрической головы с туловищем статуэтки мог сложиться вариант, наиболее часто встречающийся среди статуэток полей погребальных урн в районе Среднего и Нижнего Дуная, то есть вариант с призматически-цилиндрической головой, являющейся непосредственным продолжением туловища статуэтки; иногда она сводится лишь к простому, почти треугольному продолжению торса.

Таким образом, автор считает вариант с подвижной головой более древним, чем другой, даже если впоследствии они и бытовали вместе. Что касается происхождения варианта с подвижной головой,

то (не входя в подробности, поскольку этот вариант не включен в намеченный план наблюдений) автор указывает, что статуэтки с подвижной головой были найдены лишь в четырех местах Юговосточной Европы: в Фессалии (II или III период неолита), на Кубани (в одном из курганов Ула), в Мунтении (Гумельница В) и Олтении (Кырна и Салчия). Первые относятся к неонеолиту, между тем как находки в Олтении восходят к средней эпохе бронзы. С другой стороны, хотя невозможно установить непосредственной связи между неонеолитическими культурами, в которых находятся такие экземпляры, и культурой полей погребальных урн, сравнительно трудно сказать о столь особом типе, что он сложился самостоятельно на основании независимых изобретений в нескольких сравнительно близко расположенных местах. Поэтому автор склонен объяснить их появление преемственной связью; впрочем, он оставляет за собой право широкого обсуждения вопроса в монографическом исследовании некрополя с трупосожжением в Кырне.

QUELQUES REMARQUES

SUR LA FORME PRISMATICO-CYLINDRIQUE DE LA TÊTE DES STATUETTES EN TERRE CUITE APPARTENANT AUX CIVILISATIONS DES CHAMPS D'URNES DE L'ÂGE DU BRONZE

(RÉSUMÉ)

Les observations de l'auteur sur le modelage de la tête des statuettes en terre cuite, appartenant aux civilisations des champs d'urnes du Danube datant de l'âge du bronze, ont pour point de départ le caractère extrêmement stylisé de la tête de ces statuettes. En effet, sauf la fameuse statuette de Kličevac, dont la tête était en quelque sorte modelée conformément à la réalité, et en dehors de quelques statuettes à la tête « en bec d'oiseau » (Dupliaj, etc.), la tête de toutes ces statuettes, à robe-cloche, découvertes dans les champs d'urnes danubiens, ne constitue qu'un prolongement de la partie supérieure du corps. Ce prolongement, de forme cylindrico-prismatique, ne dépasse pas 2—3 cm de hauteur, et les différents organes du visage y sont indiqués.

Bien qu'excessive, cette stylisation ne peut être considérée comme la marque d'un primitivisme ou une preuve de maladresse. Elle a été parfois mise en rapport avec le modelage de statuettes plus anciennes, néolithiques; l'auteur, cependant, ne partage pas cette opinion. Des découvertes faites dans deux nécropoles d'Olténie constituent pour lui les éléments concluants d'une autre explication. En effet, tant à Cîrna qu'à Sâlchia, en Olténie, on a trouvé quelques fragments appartenant à des statuettes du même type à robe-cloche, mais qui présentent la particularité de n'être

pas pourvues d'une tête fixe, faisant corps avec le reste ; elles ont, par contre un trou rond vertical, pour l'introduction d'une tête mobile (fig. 1). Quoiqu'on n'ait pas encore trouvé de têtes de ce genre, l'auteur — tenant compte de la forme du trou destiné à recevoir la tête mobile, ainsi que d'autres éléments recueillis au cours des fouilles de Cîrna, — estime que ces têtes mobiles devaient avoir la forme de bouchons cylindriques, que l'on introduisait dans le trou respectif. La partie supérieure de ce bouchon, peut-être un peu plus grosse, demeurait à l'extérieur et constituait ainsi la tête de la statuette. Avec le temps, cette tête mobile, qui se perdait probablement assez facilement, a sans doute fini par être soudée au corps constituant ainsi une tête fixe. Ce rattachement normal de la tête cylindrique au corps de la statuette semble avoir donné naissance à la variante la plus fréquente parmi les statuettes des champs d'urnes du Moyen- et Bas-Danube, celle de la statuette à tête cylindrico-prismatique, modelée de façon à constituer un prolongement direct du corps, prolongement, souvent presque triangulaire, du torse.

C'est pourquoi l'auteur considère la variante à tête mobile comme la plus ancienne, même si par la suite les deux variantes ont subsisté ensemble. En ce qui concerne l'origine de la variante à tête mobile, sans entrer dans des détails qui dépasseraient le cadre qu'il s'est tracé, l'auteur fait remarquer que des statuettes à tête mobile n'ont été trouvées qu'en quatre endroits, dans le Sud-Ouest de l'Europe : en Thessalie (période II ou III du néolithique), dans le Kouban (dans l'un des kourganes d'Ul), en Valachie (Gumelnița B) et en Olténie (Cîrna et Salcia). Les premières appartiennent à l'époque néo-énéolithique, tandis que celles d'Olténie datent de l'époque moyenne du bronze. D'autre part, bien qu'on ne puisse établir des relations directes entre les civilisations néo-énéolithiques, où l'on trouve de tels exemplaires, et la civilisation des champs d'urnes de l'âge du bronze, il semble assez difficile d'affirmer qu'un type aussi particulier soit né spontanément, du fait d'inventions indépendantes, en plusieurs endroits relativement proches. C'est pourquoi, pour le moment, l'auteur incline pour l'explication d'une filiation commune, réservant une plus ample discussion de tout le problème à la monographie consacrée à la nécropole d'incinération de Cîrna.
