

DOCUMENTE DE CULTURĂ MATERIALĂ ORĂȘENEASCĂ ÎN TRANSILVANIA DIN A DOUA JUMĂTATE A SECOLULUI AL XIII-LEA

DE

RADU POPA și GHEORGHE BALTAG

Începuturile modeste ale orașelor medievale transilvănene reprezintă, sub aspectul informațiilor scrise și al documentelor materiale, un subiect dintre cele mai puțin cunoscute. Fiecare dintre descoperirile care completează documentația în această direcție capătă astfel o valoare deosebită. Această afirmație se verifică mai ales atunci când este vorba de aspectele concrete ale civilizației orășenești din prima etapă a afirmării, în teritoriile românești intracarpătice, a așezărilor medievale de caracter urban care purtau în ele germenii disoluției orînduirii feudale.

Descoperiri recente privind acest subiect au fost făcute în cetatea Sighișoarei, cu prilejul unor lucrări edilitare. Deși lucrările s-au desfășurat în timpul iernii și deci în condiții nefavorabile, apariția complexelor medievale a putut fi parțial urmărită și înregistrată din punctul de vedere al rigorilor cercetării arheologice, iar materialele apărute au fost salvate aproape integral¹. Ne propunem în acest loc valorificarea observațiilor culese pe teren și a materialelor care au ajuns în colecțiile Muzeului de istorie al municipiului Sighișoara, precum și formularea unor încheieri de ordin mai general întemeiate pe ele.

În toamna anului 1975 au început în cetatea Sighișoarei lucrările de consolidare și de amenajare a clădirii cunoscute drept „casa Vlad Dracul”. Clădirea are valoare istorică, artistică și arhitectonică și este situată în str. Muzeului nr. 5. Frontul ei principal este orientat spre această stradă care unește, pe axa est-vest, „Turnul cu ceas” cu poarta principală a cetății Sighișoarei, iar frontul secundar spre str. Cositorarilor, fiind astfel o „clădire de colț” (fig. 1). În cercetările sale de urbanistică medievală transilvăneană, întemeiate pe analiză topografică a loturilor, Paul Niedermaier consideră partea răsăriteană a cetății Sighișoarei, din care face parte și strada Cositorarilor, drept zonă împărțită în loturi și locuită încă dinainte de instalarea coloniștilor sași în a doua jumătate a secolului al XIII-lea². Această concluzie pare a fi valabilă mai degrabă pentru partea

¹ Înregistrarea observațiilor, întocmirea documentației și recoltarea materialelor se datorează lui Gheorghe Baltag care a urmărit lucrările în iarna 1975–1976 din însărcinarea Muzeului municipiului Sighișoara. Profilul și o parte a vestigiilor au putut fi studiate și de Radu Popa în mai 1976.

² Paul Niedermaier, *Revista muzeelor și monumentelor — Monumente istorice și de artă*, 48, 1979, 2, sub tipar. Vezi acolo și întreaga bibliografie referitoare la începuturile orașului medieval Sighișoara.

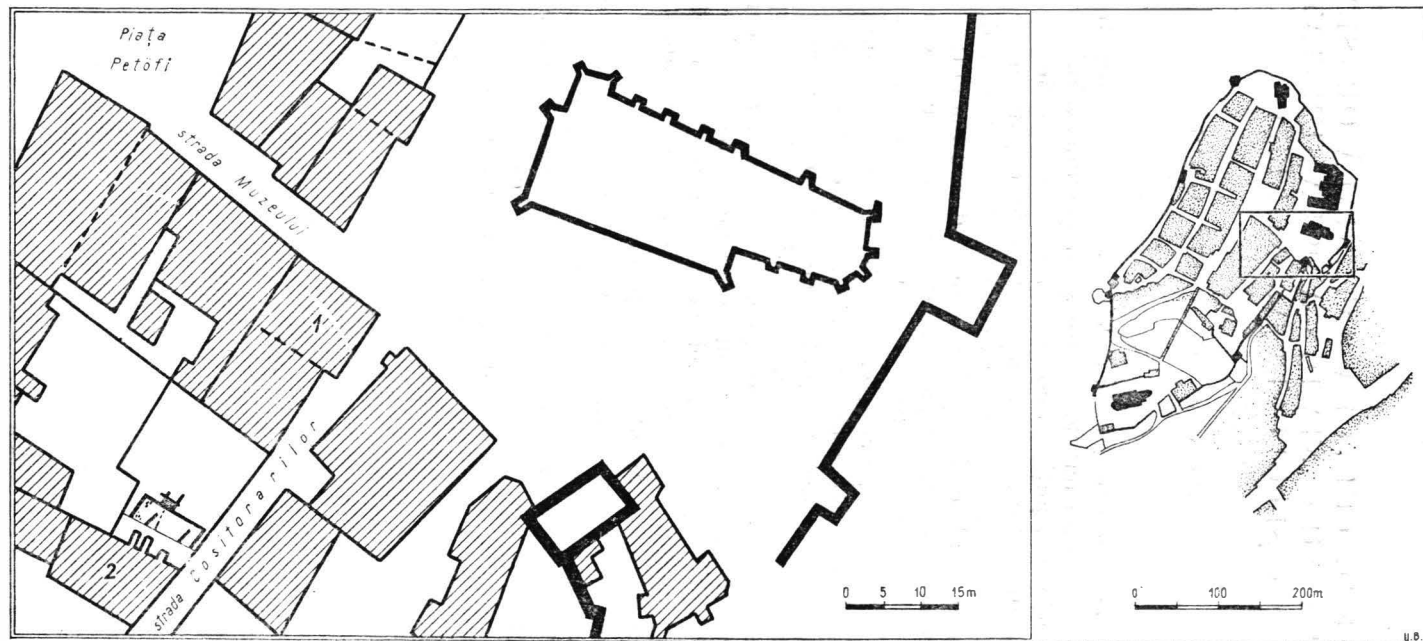


Fig. 1. Cetatea Sighișoara cu locul descoperirii; 1 „casa Vlad Dracul”. 2 casa de pe str. Cositorarilor nr. 2.

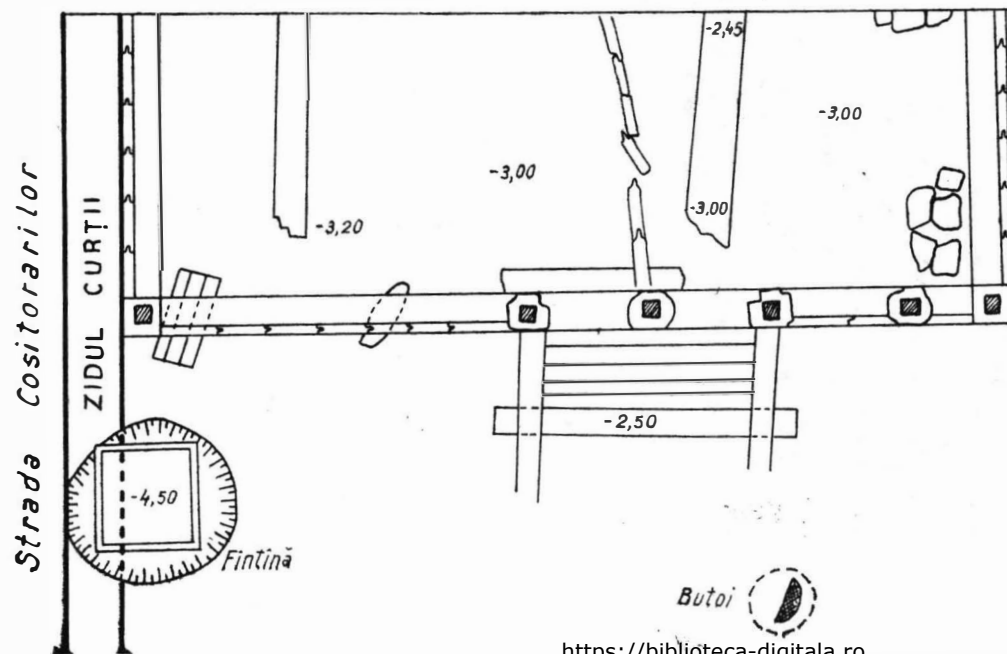
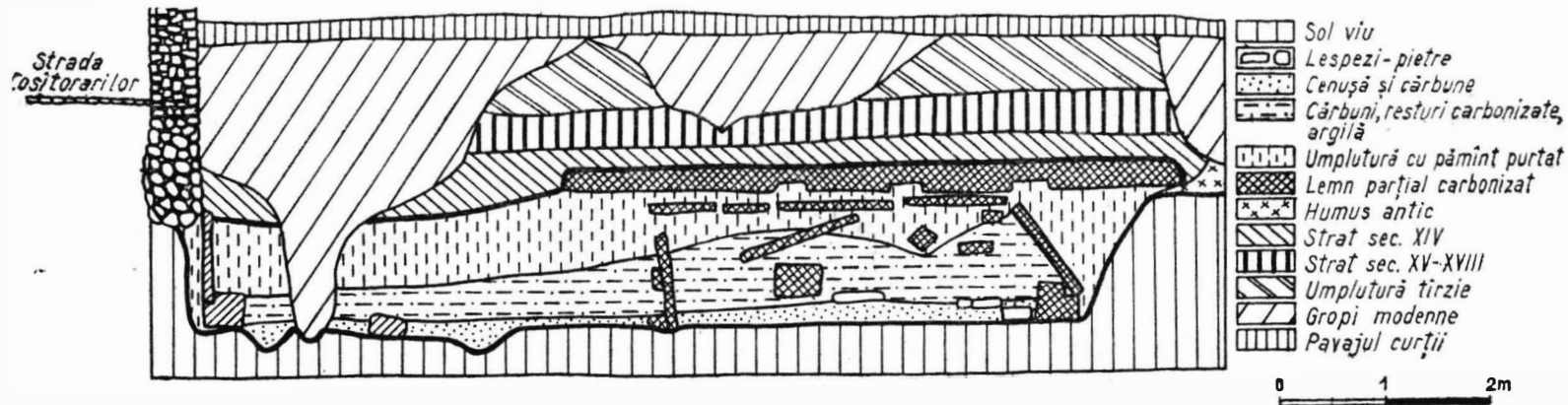


Fig. 2. Profilul sudic al gropii săpate în curtea „casei Vlad Dracul” și planul pivniței aparținând clădirii din a doua jumătate a secolului al XIII-lea.

de nord-est a cetății, în care se află și biserica fostei mănăstiri dominicanice atestate documentar la 1298³, deoarece în zona cercetată de pe str. Cositorarilor nu au apărut materiale sau depuneri care să poată fi datate înainte de mijlocul secolului al XIII-lea.

Nici „casa Vlad Dracul”, ca zidire de piatră, nu datează din prima fază a locuirii urbane de la Sighișoara. Partea mai veche a clădirii, compusă din pivnițele ușor adâncite în sol și dintr-un parter înalt, datează cel mai devreme din a doua jumătate a secolului al XIV-lea, mai probabil de la începutul secolului al XV-lea. Credem că pe locul ei a existat anterior o casă de lemn. Aceasta din urmă trebuie să fi fost contemporană cu casa de lemn prevăzută cu pivniță pe care lucrările edilitare pomenite au pus-o în evidență în curtea „casei Vlad Dracul”.

Lucrările au constatat din decapări masive de teren în curtea „casei Vlad Dracul” și din săparea acolo a unei gropi de dimensiuni foarte mari, până la adâncimea de 4 m, pentru instalarea unei centrale termice subterane. Groapa a ajuns spre sud până aproape de zidul casei învecinate de pe str. Cositorarilor, aceea cu nr. 2. Spre strada aici numită, deci spre est, groapa s-a oprit la zidul de incintă al curții, zid care este tirziu, probabil din secolele XVII—XVIII.

În groapa din curtea „casei Vlad Dracul” a apărut cea mai mare parte a pivniței unei case de lemn, iar pe peretele sudic al gropii s-a putut înregistra o situație stratigrafică (fig. 2 — 3) care necesită o scurtă de-

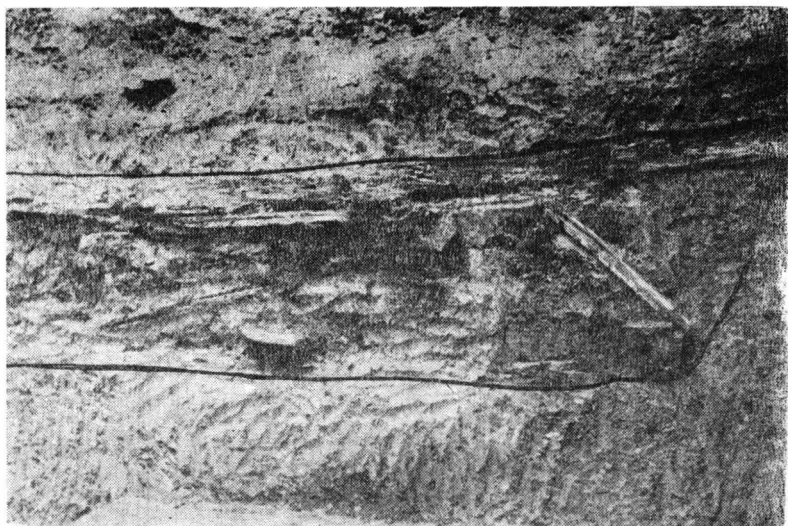


Fig. 3. Porțiune din profilul sudic al gropii săpate în curtea „casei Vlad Dracul”.

scriere. Adăugăm la descriere și observațiile stratigrafice realizate pe porțiuni ale celorlalți pereți ai gropii centralei termice.

Stratigrafia. Solul viu se află în această zonă la adâncimea de cca 2,00 m și constă din argilă cenușie compactă, cu lentile de argilă galbenă.

³ F. Zimmermann — C. Werner, *Urkundenbuch zur Geschichte der Deutschen in Siebenbürgen*, I, Sibiu, 1892, p. 210—211.

Deasupra lui se află un strat de sol negru-cenușiu gros de 0,30—0,35 m, reprezentînd humusul antic. În cuprinsul acestuia au apărut rare fragmente ceramice din epoca dacică, pigmenți de cărbune și granule de pământ ars. Humusul antic este suprapus de un strat steril gros de 0,10—0,15 m, în care se găsesc doar resturi vegetale carbonizate. Ultimele două straturi descrise au fost distruse pe mari suprafețe de activitatea constructorilor medievali.

Cel mai vechi strat al locuirii medievale, gros de circa 0,30 m, se caracterizează prin cantitatea mare de cărbune — provenind de la construcții din lemn — pe care o conține. În cuprinsul lui a apărut ceramică datînd din a doua jumătate a secolului al XIII-lea, probabil și de la începutul secolului al XIV-lea, precum și oase de animale. Deasupra lui se află un al doilea strat de locuire medievală, ceva mai gros (0,35—0,40 m) și mai bogat în inventar și în fragmente ceramice care pot fi atribuite secolului al XIV-lea. În sfîrșit, al treilea strat al locuirii medievale, gros tot de 0,35—0,40 m, se caracterizează prin prezența granulelor de mortar și a fragmentelor de cărămidă, conținînd un amestec de materiale din secolele XV—XIX. El s-a creat prin nivelarea unor depuneri mai vechi, nivelare produsă în secolul trecut. Deasupra lui se află, pe o grosime de 1—1,50 m, un strat de umplutură recentă care a ridicat mult nivelul de călcare din curte în raport cu acela al străzii Cositorarilor.

În raport cu această situație stratigrafică, groapa pivniței clădirii de lemn apare ca fiind săpată de la nivelul superior al humusului antic, stratul de steril de deasupra lui provenind foarte probabil de la întinderea în curte a lutului scos cu prilejul săpăturii efectuate de constructorii din secolul al XIII-lea. Adăugăm observația, care decurge tot din analiza peretelui sudic al gropii centralei termice, că după distrugerea clădirii de lemn din secolul al XIII-lea și după umplerea gropii pivniței sale, pe același loc a fost înălțată o altă construcție de lemn din materiale refolosite, construcție din care pe profil apare o talpă și care corespunde stratului cu materiale din secolul al XIV-lea.

Casa de lemn din a doua jumătate a secolului al XIII-lea. Din pivnița acestei construcții au fost descoperite și cercetate latura de nord, prevăzută cu girliciul intrării, și parțial laturile de est și de vest. Partea de sud a pivniței, reprezentînd foarte probabil jumătate din suprafața ei, a rămas în porțiunea de cca 3 m dintre marginea săpăturii și imobilul din str. Cositorarilor nr. 2.

Groapa pivniței ajunge pînă la adîncimea de —1,50 m în raport cu nivelul de călcare al constructorilor ei, adîncindu-se deci în solul viu cu 1,10—1,20 m. În profil, groapa apare ca fiind mai largă la partea superioară, fapt explicabil atît prin ruperea și scurgerea pe pantă a marginilor în momentul distrugerii construcției cît și — foarte probabil — prin grija constructorilor de a lăsa un spațiu gol în spatele căptușelii de lemn a pivniței, spațiu umplut cu pământ după montarea acestei căptușeli.

Incendiul care a pus capăt clădirii căreia i-a aparținut pivnița a mistuit întreg parterul locuibil precum și partea superioară a pereților pivniței, pînă la nivelul de călcare din jurul clădirii. S-au păstrat tălpile de lemn de pe fundul pivniței și o parte a pereților de lemn care o căptușeau, împreună cu o porțiune a girliciului. Lemnul folosit de construc-

torii clădirii a fost în exclusivitate stejarul, iar solul umed a conservat birnele și scindurile atât de bine încît ele ar mai putea fi utilizate și astăzi.

Groapa pivniței are lungimea pe axul est-vest de 8,40 m. Din lățimea ei, pe axul nord-sud, a fost dezvelită o porțiune lată de 3 m. Se poate aprecia că lățimea pivniței — și implicit a casei — a fost de circa 6 m. Pe fundul gropii pivniței a fost montat, *pe podeaua ei*⁴, un cadru din tălpi de stejar de secțiune pătrată, cu latura de 0,40 m. Tălpile au fost cioplite, cu multă grijă pentru finisaj, din trunchiuri mari, iar la colțurile pivniței ele se îmbină după procedeul „jumătății de lemn”. Pe acest cadru de lemn au fost montate elementele verticale ale căptușelii pivniței, constînd din stilpi și din scinduri groase de aproape 0,10 m. Pentru montarea acestora din urmă, pe marginea superioară a tălpilor a fost cioplit un șanț cu lățimea și adîncimea de cîte 0,10 m.

Stilpii verticali ai scheletului de lemn al pivniței, ciopliți tot din lemn de stejar, au secțiunea pătrată cu latura de 0,40 m, fiind deci la fel de masivi ca și tălpile. Au fost găsiți 6 asemenea stilpi, dispuși cu toții pe talpa de pe latura lungă a pivniței, în mod asimetric: doi la colțuri, doi la marginile girliciului, unul în axul girliciului și un stilp între girliciu și colțul de nord-vest. Absența unor stilpi pe tălpile de pe laturile scurte ale pivniței ca și dispunerea asimetrică a celor găsiți pe latura lungă, îngreuiază reconstituirea acestui schelet de lemn, a planului și a dimensiunilor parterului înalt al casei.

Fixarea stilpilor pe talpă s-a făcut cu ajutorul unor pedunculii cu secțiunea pătrată de 0,15 m și lungimea de 0,40 m, care străbăteau deci întreaga grosime a tălpilor. Stilpii montați la colțurile pivniței, deasupra îmbinării a cîte două tălpi, consolidau în mod implicit și această îmbinare.

Scindurile de stejar care căptușeau groapa pivniței au avut lățimea de 0,45—0,50 m. Îmbinarea dintre scinduri s-a realizat după procedeul „cozii de rîndunică”, soluție de natură să sublinieze și ea nivelul tehnic cu totul remarcabil al constructorilor. Scindurile s-au păstrat doar pe înălțimea de 0,80—1 m, atât cît au fost protejate de groapa pivniței. Probabil că ele au avut, la fel ca și stilpii, o înălțime de circa 1,80 m deasupra tălpilor de pe podeaua pivniței, pentru a permite folosirea în condiții normale a acestora din urmă. Este de asemenea probabil că la limita lor superioară, scindurile să fi fost fixate într-un lăcaș cioplit în grinzile sprijinite pe stilpii descriși și că de la aceste grinzi în sus să se fi ridicat pereții de lemn ai parterului înalt al casei.

Girliciul pivniței nu este perfect axat pe planul clădirii, ci puțin deplasat spre marginea ei de vest. Lat de 2 m, girliciul trebuie să fi avut lungimea de circa 3 m, pentru a asigura o pantă convenabilă la o diferență de nivel de circa 1,50 m. Podeaua girliciului a fost mărginită de două tălpi așezate longitudinal, cu capetele inferioare fixate în stilpii care încadrează intrarea în pivniță, tălpi sprijinite pe o grindă îngropată transversal în podeaua girliciului. Suprafața acestuia din urmă a fost podită cu loazbe obținute prin despicarea unor trunchiuri, așezate cu partearo-

⁴ Precizarea se justifică în scopul deosebirii acestor soluții tehnice de aceea a pivnițelor căptușite cu lemn la care tălpile scheletului sînt *îngropate în podeaua pivniței*; vezi și nota următoare.

tundă în sus și ținând în acest fel locul treptelor. Tălpile de lemn din girliciu sînt ceva mai puțin masive, secțiunea lor pătrată fiind doar de 0,25 m. Nu au apărut indicii ale unei eventuale căptușeli de lemn a pereților girliciului. Intrarea din girliciu în pivniță, lată de 2 m, era împărțită în două jumătăți egale de către stîlpul montat în axul ei, soluție din care rezultau două uși cu deschiderea de numai 0,80 m. În stîlpul care mărginea spre est intrarea în pivniță, a fost de altfel găsită o țișină de fier, pe care se rotea balamaua ușii.

Interiorul pivniței a fost împărțit în două compartimente inegale, prin intermediul unui perete din scinduri îngropate pe verticală în sol (fig. 4). Aceste scinduri sînt identice, ca dimensiuni și mod de imbinare,



Fig. 4. Intrarea în pivnița clădirii din a doua jumătate a secolului al XIII-lea și peretele median de lemn.

cu acelea care formau căptușeala pereților, avînd deci fiecare o margine subțiată și cealaltă margine despicate în formă de „coadă de rîndunică”. Pe fața sa estică, acest perete din scinduri groase a fost întărit cu două stîngii de lemn, una la nivelul podelei, iar a doua la înălțimea de 0,50 m. Probabil că alte două sau trei asemenea stîngii întăreau partea superioară a peretelui descris.

Judecînd după resturile păstrate, încăperea din partea de vest a pivniței a fost pardosită cu lespezi și bolovani de rîu. Încăperea din partea de est a pivniței, dinspre fațada la str. Cositorarilor a casei, de dimensiuni mai mari, pare a nu fi fost podită sau pardosită. Podeaua ei este ceva mai adîncită, mai ales la limita ei estică. Constructorii au dat aici peste un mic izvor pe care l-au amenajat, asigurîndu-i scurgerea spre o fîntînă săpată în curtea casei, aproape de colțul de nord-est al clădirii. În acest scop, sub talpa de la marginea scheletului de lemn al pivniței au fost îngropate două conducte improvizate. Prima constă dintr-un butuc de roată de car, cu spițele retezate, plasat la 1 m distanță de intrarea în pivniță. A doua, constînd dintr-o bucată de grindă de secțiune pătrată

(0,35/0,35 m) șanțuită și acoperită cu o scindură, a fost dispusă oblic în apropierea colțului de nord-est al pivniței. Cele două „conducte” improvizate în acest fel, conduceau apa la fântină. Canalele din curte, amenajate probabil din lemn, nu au putut fi surprinse în săpătură.

Cit privește fântina descoperită în vecinătatea colțului de nord-est al casei, s-a putut stabili că nivelul de la care a fost săpată corespunde celui mai vechi strat al locuirii medievale din această zonă. Groapa fântinii coboară până la adâncimea de — 4,50 m în raport cu actualul nivel al solului, fiind de formă circulară cu diametrul de 1,50 m la gură și îngustându-se treptat spre fund. În groapă a fost montată o căpușeală de lemn constind dintr-o succesiune de cadre pătrate din scindură, întărite cu cite o stinghie de lemn pe fiecare dintre laturi. Potrivit tradiției orale păstrate în cartier, fântina a fost folosită până în secolul trecut. Faptul este cu totul explicabil și subliniază valoarea excepțională pe care o avea o sursă permanentă de apă într-un oraș fortificat situat pe o înălțime, cum este cazul cetății Sighișoarei.

În afara fântinii, alături de resturile clădirii au mai fost descoperite două obiective ce se cer semnalate. Primul este un butoi de dimensiuni mijlocii, înalt de 1,20 m și cu diametrul de 0,70 m, îngropat în solul viu lângă intrarea în girliciu. Butoiul avea doagele de stajar drepte, legate cu cercuri de lemn și a folosit foarte probabil pentru colectarea apei de ploaie sau pentru scopuri legate de creșterea unor animale. Un fragment din capacul de lemn a fost găsit în interiorul său.

La circa 3,50 m nord-est de fântină, deci într-un loc situat la o cotă mai joasă în cadrul nivelului din secolul al XIII-lea, a fost parțial surprinsă o groapă dreptunghiulară cu două dintre laturi măsurind 2,60 respectiv 2 m, adică de 1,30 m, plină cu resturi de bucătărie și de grajd. Asocierea ei cu prima fază a locuirii medievale din acest loc a fost posibilă datorită unor observații stratigrafice, iar prezența gropii ne îndreptățește să postulăm existența, pe latura de nord a curții, a unor construcții destinate adăpostirii animalelor. Urmele acestor construcții nu au putut fi însă surprinse.

Succesiunea fazelor locuirii medievale. Observațiile stratigrafice realizate în umplutura gropii pivniței permit câteva precizări privind modul în care a fost distrusă prima clădire medievală din acest loc și lucrările care au urmat acestui eveniment. Pe fundul gropii, un strat de cenușă și de cărbune gros de 0,10—0,20 m, provine de la incendierea locuinței. El cuprindea în grosimea lui câteva scinduri și o grindă carbonizată (fig. 2—3), care au făcut parte din podeaua de lemn a parterului înalt sau din partea superioară a scheletului de lemn al pivniței. Deasupra lui se află un al doilea strat, gros de 0,30—0,35 m, format din argilă cenușie și care cuprinde bucăți mari de lemn carbonizat, câteva grinzi și scinduri parțial arse, pietre, bucăți de piele argăsită, oase arse, bucăți de corn de cerb și de căprior cu urme de prelucrare sau deșeuri provenind de la prelucrarea unor asemenea materiale, fragmente ceramice, câteva fragmente de la lipitura de lut a unei sobe și câteva obiecte din fier. Acest strat s-a format prin aruncarea intenționată sau prin alunecarea în groapa pivniței a resturilor rămase în curte după incendierea clădirii.

Prin urmare, materialele găsite în stratul pomenit datează din timpul funcționării clădirii căreia i-a aparținut pivnița, termenul *ante*

quem al datării lor fiind momentul distrugerii construcției. Lipsa totală din umplutură a fragmentelor de pământ ars sau de lipitură de lut incendiată, cu excepția celor care au putut fi precizate ca provenind de la sobă, dovedește că pereții parterului înalt al clădirii au fost din lemn aparent atit la exterior, cit și la interior. Clădiri de lemn cu pereții lipiți cu lut, distruse prin incendiu și cercetate în ultimul timp⁵, se caracterizează, sub aspectul resturilor lăsate pe teren, prin marea cantitate a fragmentelor de pământ și de lipitură arsă, purtând pe ele amprente lemnului ce forma miezul pereților.

Al treilea strat din umplutura gropii pivniței, gros de 0,40—0,70 m, este compus din argilă cenușie ce reprezintă sol viu purtat și conține foarte puține materiale arheologice. El reflectă o nivelare temeinică și organizată a gropii rămase de pe urma incendiului și este foarte probabil ca argila să provină de la o altă groapă, tot de pivniță, săpată în acest loc cu pri-lejul construirii unei noi clădiri.

Această ipotetică pivniță aparținând clădirii ce a reprezentat al doilea nivel al locuirii medievale, nu a fost surprinsă în săpătură. A fost surprinsă în schimb, în profil, o grindă-talpă așezată deasupra umpluturii menționate, grindă ce a făcut desigur parte din această clădire. Grinda menționată are, pe fața ei inferioară, lăcașuri cioplite pentru imbinări, fapt ce trădează apartenența ei inițială la o altă clădire, poate chiar la clădirea din a doua jumătate a secolului al XIII-lea, fiind recuperată după incendiu și reutilizată. Observația dovedește oricum refacerea pe același loc — și tot din lemn — a clădirii, foarte probabil de către aceeași familie, evidențiind deci faptul că incendiul a fost doar un accident fără efecte asupra continuității de locuire din această parte a Sighișoarei medievale.

Dacă grinda-talpă cu lăcașuri cioplite, surprinsă în profil, precum și consistența stratului ce acoperă umplutura pivniței, ne încredințează că locuirea din a doua fază de pe acest loc, din secolul al XIV-lea, s-a caracterizat tot printr-o construcție de lemn, în schimb stratul următor oglindește apariția arhitecturii de zid în această parte a cetății. Înlocuirea caselor de lemn prin case de zid pare a se fi produs organizat, nu ca urmare a unei distrugerii. Pivnițele mai mari și mai adânci ale clădirilor din secolul al XV-lea au provocat dispariția în multe locuri a pivnițelor și resturilor construcțiilor de lemn din secolele XIII—XIV. Faptul că în curtea „casei Vlad Dracul” s-au conservat totuși și au putut fi cercetate asemenea urme, se datorează unei comasări de loturi, de pe urma căreia lotul de teren al casei din a doua jumătate a secolului al XIII-lea pe care am descoperit-o, a fost alipit lotului „casei Vlad Dracul”. Aceasta a făcut posibilă alungirea spre sud a „casei Vlad Dracul” în secolele XVII—XVIII, asigurând totodată păstrarea, în fundul curții sale, a resturilor clădirii de care ne-am ocupat. Constatarea verifică ipoteza conservării, în linii

⁵ Radu Popa — Monica Mărgineanu-Cirstoiu, *Mărturii de civilizație medievală românească. O casă a domniei și o sobă monumentală de la Suceava din timpul lui Ștefan cel Mare*, București, 1979, p. 31. și urm.

mari, sub aspect topografic, a loturilor intravilane din secolul al XIII-lea pînă în secolul XVIII-lea ⁶.

Inventarul arheologic. Materialele descoperite în umplutura gropii pivniței, în grosimea straturilor menționate ca aflîndu-se pe fundul ei, precum și cele găsite în vecinătate în grosimea nivelului aparținînd primei locuiri medievale din acest loc, au permis datarea acestei locuiri. Pe temeiul lor se pot face și unele aprecieri mai generale asupra civilizației urbane transilvănene din prima etapă de dezvoltare a orașelor în teritoriile intracarpătice.

Materialele descoperite nu sînt prea numeroase și acest fapt se poate datora fie recuperării — imediat după incendiu — a unei părți a inventarului clădirii, fie modestiei, în general, a condițiilor de viață din acea epocă. Probabil că amîndouă explicațiile sînt în egală măsură valabile.

Printre piesele de fier, descoperite într-o stare de conservare foarte precară ce împiedecă reconstituirea funcției lor, se află și o lamă de cuțit cu peduncul de fixare în mîner, de tip obișnuit unei perioade mai îndelungate și unor zone foarte întinse (fig. 5a). Țițina de fier (fig. 5 b) recuperată din stilpul care mărginea intrarea în pivniță nu prezintă, nici ea, caractere tipologice deosebite.

Dintre piesele de lemn descoperite în săpătură, o atenție specială se cuvine fără îndoială butucului de roată de car, refolosit drept conductă, pe care l-am menționat. Îngroparea lui sub talpa de pe podeaua pivniței îi asigură datarea la începuturile locuirii medievale din acest loc. Cu alte cuvinte, piesa oferă o imagine, fie și parțială, asupra carelor cu care au venit în Transilvania coloniștii sași din valul următor invaziei tătarilor din anii 1241—1242 ⁷. Cu un diametru de 0,20 m și cu lungimea de 0,50 m, butucul de roată are lăcașuri pentru opt spițe masive, cu secțiunea capătului dinspre butuc de 0,06/0,02 m, confecționate din lemn de stejar. Spițele erau consolidate suplimentar cu ajutorul unei vergele flexibile de lemn care se fixa cu ambele capete în două găuri făcute în butuc, trecînd apoi prin perforații practicate în partea dinspre butuc a spițelor (fig. 5f). Osia carului pare a fi fost din fier.

Numeroase piese din os sau din corn de cerb și căprior, în majoritate împungătoare lustruite, precum și descoperirea unor deșeuri de la prelucrarea acestor piese, permit ipoteza că lucrul cu aceste materii prime a fost una dintre preocupările permanente ale proprietarilor clădirii. Aceștia par a fi fost meșteri specializați în prelucrarea oaselor și coarnelor, dar avem totuși convingerea că într-o colectivitate ca aceea a sighişorenilor din a doua jumătate a secolului al XIII-lea, confecționarea de obiecte și unelte din corn și os nu putea fi singura preocupare productivă a unei familii.

Dintre piesele din corn găsite în săpătură și aparținînd primei faze a locuirii medievale, atrage atenția un pieptene îngust și foarte alungit, care pare a fi avut o utilizare mai deosebită, probabil la baterea manuală a firelor pe un război vertical de dimensiuni mici. Minerul trapezoidal

⁶ Paul Niedermaler, în *Studii de istorie a naționalităților conlocuitoare din România și a înfrățirii lor cu națiunea română — Naționalitatea germană*, I, București, 1976, p. 115 și urm.

⁷ Thomas Nägler, în *Studii de istorie a naționalităților...* I, p. 68; cf. și Kurt Horedt, *Contribuții la istoria Transilvaniei în secolele IV—XIII*, București, 1958, p. 121.

al piesei are o perforație care a servit pentru atârarea ei. Pieptenul a avut inițial nouă dinți, din care s-au păstrat doar șase (fig. 5 c). Lung de 0,155 m și lat de 0,025—0,036 m, pieptenul a fost confecționat cu multă pricepere dintr-o placă groasă de 0,6 cm obținută dintr-un corn de cerb.

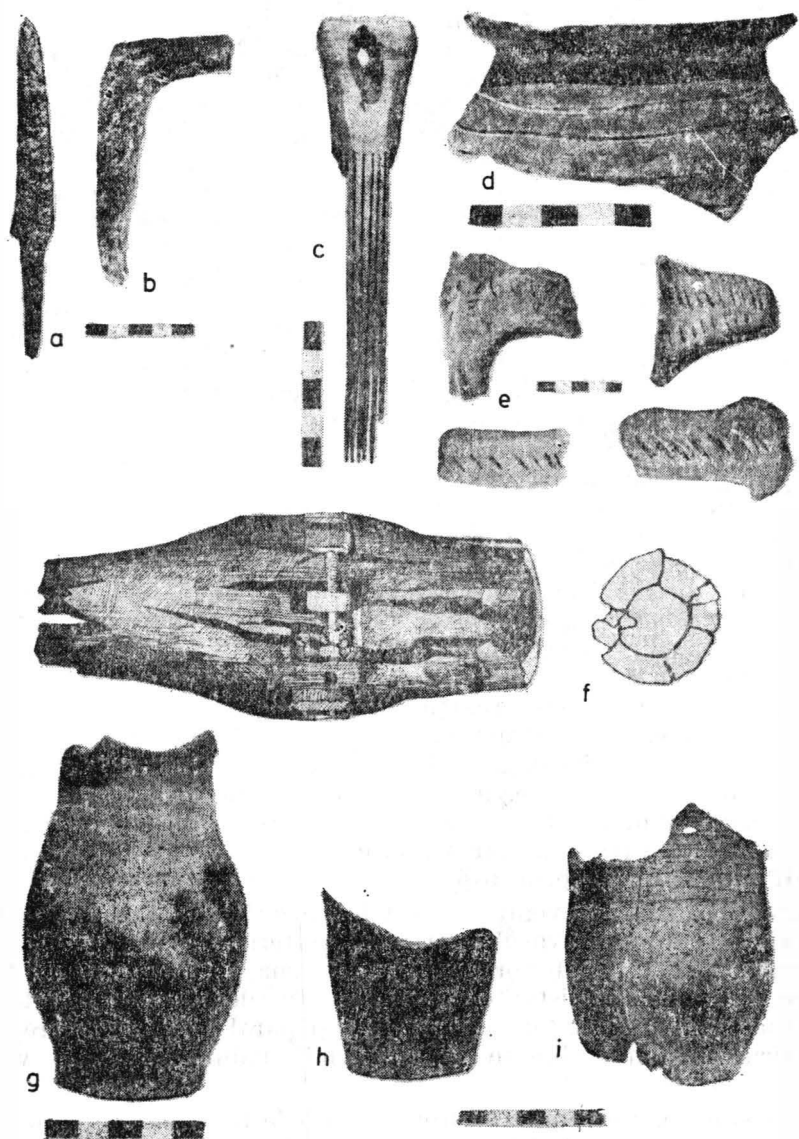


Fig. 5. Materiale aparținând primului nivel de locuire medievală.

În ceea ce privește ceramica deosebită, se impune de la bun început precizarea că marea majoritate a fragmentelor ca și piesele întregi atestă lucrul la o roată de bună calitate, cu învîrtirea rapidă. Foarte

puține fragmente ceramice provin de la vase modelate pe o roată cu învîrtire mai înceată, probabil tot de picior, în condiții tehnice de nivel mai scăzut. Un singur fragment de oală, cu buza răsfrîntă în exterior și profilată ascuțit, decorată cu caneluri distanțate trasate neregulat pe umăr (fig. 5 d, 7a), amintește ceramica feudală timpurie modelată la roata de mînă și arsă neuniform. Rămîne sub semnul întrebării dacă acest fragment se datează în prima jumătate a secolului al XIII-lea și a ajuns accidental în complexul descris, sau dacă asemenea ceramică mai continua să fie folosită sporadic în a doua jumătate a secolului numit.

Fără a ne propune publicarea aici a întregului material ceramic descoperit în săpătură, luăm în discuție piesele și fragmentele caracteristice pentru complex, utile datării lui și ilustrării relațiilor central-europeene ale ceramicii produse și folosite în a doua jumătate a secolului al XIII-lea și la începutul secolului al XIV-lea la Sighișoara.

Un vas aproape întreg, în formă de oală fără torți, precum și mai multe fragmente provenind de la vase asemănătoare, au făcut parte dintr-o „sobă cu cahle-oală”, caracteristică începuturilor evoluției sobelor de cahle⁸. Funicinea de pe corpul piesei mai bine păstrate dovedește că oala a fost pe jumătate îngropată în lipitura de lut a peretelui sobei. Modelată din pasta caracteristică ceramicii de uz comun și arsă oxidant, oala folosită la sobă (fig. 5 g-i) are diametrul fundului de 0,06 m, diametrul maxim de 0,095 m și înălțimea de 0,145 m.

Prezența unor sobe din cahle-oală în mediul orășenesc transilvănean încă de la sfîrșitul secolului al XIII-lea, datare ce corespunde situațiilor relevate de cercetările din cetatea Budei⁹, se datorează necesității de a adopta corpuri închise de încălzire în clădirile cu podea și pereți de lemn. Soluția sobelor cu cahle-oală a fost de altfel preluată foarte de timpuriu și în mediul românesc, pentru încălzirea unor construcții reprezentative din lemn¹⁰.

Ceramica de uz comun, aparținînd primului nivel al locuirii medievale din zona cercetată, se caracterizează prin pastă omogenă și compactă, avînd ca degresant nisip cu granulație mică și mijlocie, uneori granule de calcar sau de mică. Arderea vaselor s-a făcut oxidant dar uneori incomplet, astfel încît pereții mai groși au rămas cu miezul cenușiu. Suprafața oalelor este regulată dar aspră, cu o culoare uniformă ce variază de la gălbui-cenușiu la brun-roșcat.

Forma cea mai frecventă a acestei categorii ceramice este oala cu toartă plasată pe umărul vasului, prinsă în exterior sub buză sau trecută peste buză și prinsă în interior, această din urmă soluție înlesnind transportul recipientului pe distanțe mai lungi. Torțile aplatizate sînt decorate într-un mod specific cu incizii scurte și paralele, dispuse drept sau oblic în șiruri regulate, adîncite în pasta crudă înainte de arderea vasului (fig. 5 e).

Aceeași categorie ceramică cuprinde și oale fără toartă, decorate în exterior cu caneluri superficiale sau cu „coaste” ușor reliefate. Două piese

⁸ R. Popa, SCIV, 24, 1973, 4, p. 676.

⁹ Inre Holl, BudRég, 18, 1958, p. 214; vezi și Elena Busuioc — Monica Mărgineanu-Cârstoiu, Dacia, N.S., 23, 1979, p. 275 și urm.

¹⁰ R. Popa — M. Mărgineanu-Cârstoiu, op. cit., p. 130.

descoperite întregi (fig. 6 a-c; 7 b, d) au buza „gulerată” bine profilată, prevăzută la limita ei inferioară cu o nervură reliefată cu precizie. Vasele sînt de dimensiuni mici și au diametrul pintecelui mai mare sau egal cu înălțimea, ceea ce le dă un aspect scund. Fragmente de la oale mai mari, aparținînd aceluiași tip, atestă folosirea „semnelor de olar” în relief pe

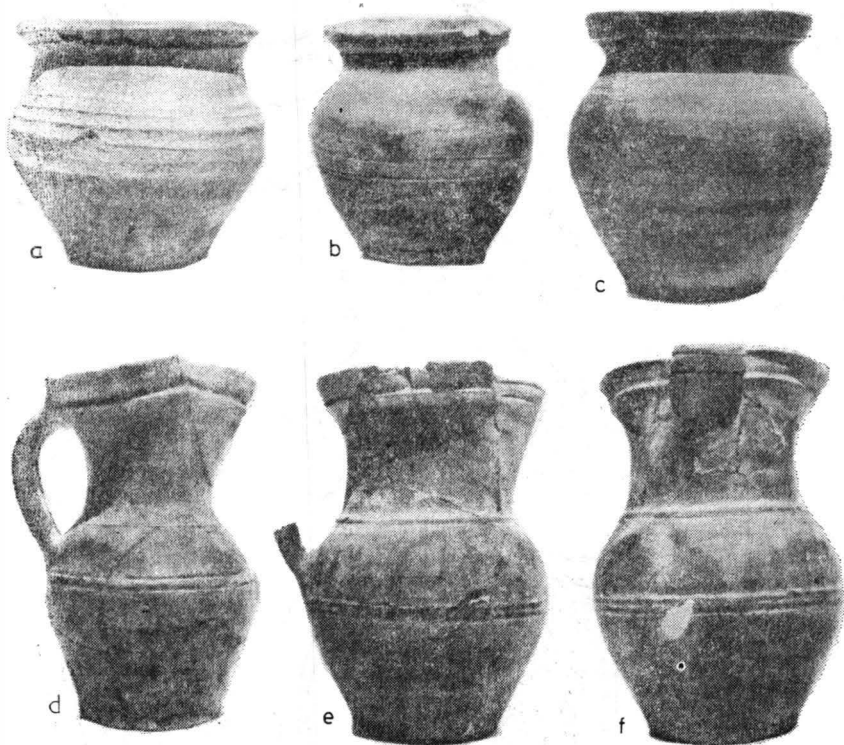


Fig. 6. Oale și căni aparținînd primului nivel de locuire medievală.

fundul unora dintre vase, în formă de cruce. Utilizarea unor roți de olar cu semne care să se imprime pe fundul vaselor reprezintă o moștenire preluată din ceramica anterioară mijlocului secolului al XIII-lea. Pentru datarea în a doua jumătate a secolului al XIII-lea a ceramicii de care a fost vorba, pledează analogiile cunoscute în mediul orășenesc din regatul arpadian¹¹.

Un opaiț asemănător cu o ceașcă, cu pereții scunzi și toartă orizontală, precum și cîteva fragmente de la capace de oală, se cuprind în aceeași categorie ceramică. Printre capace se disting două tipuri. Primul este caracterizat de asemănarea cu o farfurie plată cu margini aproape verticale încheiate cu o muchie ascuțită, avînd în centru un buton scund

¹¹ Imre Holl, *Mittelalterliche Funde aus einem Brunnen von Buda*, Budapesta, 1966, p. 12 și urm.

pentru minuire (fig. 7 e). Al doilea tip de capac are o formă aproximativ tronconică, cu pereții arcuiți, fiind prevăzut și el, la limita superioară, cu un minier în formă de buton masiv cu fața orizontală (fig. 7 c).



Fig. 7. Ceramică din primul nivel de locuire medievală.

O categorie aparte în cadrul ceramicii descoperite în primul nivel de locuire medievală din curtea „casei Vlad Dracul” o reprezintă vasele cu pereții lustruiți. Din punctul de vedere al pastei și al modelării, acestea din urmă nu se deosebesc de ceramica descrisă mai sus ca fiind de uz comun. Prezența liniilor lustruite pe întreaga înălțime a pereților vaselor, realizate de olar înainte de arderea lor, ca și culoarea brun-roșcată obți-

nută în urma arderii, definesc această ceramica drept o categorie superioară, pentru care s-ar putea folosi în această vreme chiar și termenul de „ceramică de lux”. În acest sens, observăm că liniile lustruite în benzi paralele dese îndeplinesc parțial funcțiile smaltului polierom, măbind impermeabilitatea recipientelor și asigurând totodată un efect decorativ.

Urme de decor lustruit sînt prezente și pe o cahlă-oală, fapt ce pledează pentru realizarea în același centru de olărie a celor două categorii ceramice. Dar tipul de vas cel mai reprezentativ al ceramicii brun-roșcate lustruite este cana de dimensiuni mici și mijlocii. Au fost găsite două asemenea căni întregi, ilustrînd variante ale aceluiași tip. Prima cană înaltă de 0,20 m, cu diametrul fundului de 0,09 m și cu cel al gurii de 0,14 m, doar cu ceva mai mic decît diametrul maxim al pîntecelui (0,16 m), apare drept zveltă și bine echilibrată proporțional (fig. 6 e, f; 7 f). Gitul în formă de plinie se încheie cu o buză „gulerată” bine profilată, care urmează un traseu lobat. Toarta scurtă și puternică are secțiunea aproape circulară. A doua cană, ceva mai scundă (0,165 m), se remarcă prin aceleași proporții echilibrate și profil „gulerat” al buzei lobale (fig. 6 d, 7 g). Amîndouă piesele au pe exterior cîteva caneluri regulate care le marchează diametrul maxim și articularea dintre pîntece și git, pereții fiind în întregime acoperiți cu linii lustruite paralele, dispuse vertical.

Aceleiași categorii ceramice brun-roșcate lustruite îi aparțin și fragmente provenind de la oale de dimensiuni mai mari, din care însă nu au putut fi reconstituite forme întregi. Se remarcă trasarea circulară, orizontală, a liniilor lustruite paralele pe pîntecele și umărul acestor oale, prezența unor pereți de oală relativ groși (0,5—0,9 cm) ca și a unor funduri de oală masive cu profilul lătit, în formă de postament.

Ceramica brun-roșcată cu decor lustruit a mai fost semnalată în descoperiri transilvănene din a doua jumătate a secolului al XIII-lea și s-a propus o apropiere între aceste materiale și ceramica roșie cu decor lustruit cunoscută în așezările dunărene din secolele XIII—XIV¹². În urma descoperirii materialelor de la Sighișoara, asemenea apropieri nu mai pot fi făcute, cel puțin pentru ceramica cu decor lustruit descoperită în sudul Transilvaniei. Rămîne sub semnul întrebării dacă ceramica roșie cu decor lustruit descoperită în complexe din secolele XIII—XIV din nordul Munteniei își are originea în materialele asemănătoare prezente în Transilvania în secolul al XIII-lea sau dacă ea se leagă realmente de cultura materială a așezărilor de la Dunăre¹³.

Pe temeiul materialelor ceramice descoperite în cetatea Sighișoarei în complexul care face obiectul acestor pagini sau în mod întîmplător¹⁴, se poate afirma că ceramica brun-roșcată cu decor lustruit se limitează în timp la a doua jumătate a secolului al XIII-lea și la începutul secolului

¹² Thomas Năgler, StCom Sibiu, 14, 1969, p. 111—114 și pl. IV.

¹³ Lucian Chițescu, Revista de istorie, 28, 1975, 7, folosește ceramica de la Breaza, din Țara Făgărașului, ca analogie pentru ceramica cu decor lustruit de la Cetățeni-Argeș, acceptînd legăturile dunărene ale acestei categorii ceramice. Avînd acum siguranța că ceramica cu decor lustruit de la Breaza nu se leagă cu aceea asemănătoare din așezările de la Dunăre, rămîne sub semnul întrebării dacă descoperirile de la Cetățeni au legături în sudul Transilvaniei, sau în mediul balcano-dunărean.

¹⁴ Ceramică din secolele XIII—XIV a intrat în ultimul timp în colecțiile Muzeului de Istorie al municipiului Sighișoara. Ea va fi valorificată de Gh. Baltag într-un studiu aflat în pregătire.

al XIV-lea. Această observație este foarte probabil valabilă pentru întreg sudul Transilvaniei. Pe de altă parte, pe temeiul aceluiași descoperiri, putem urmări în continuare pe durata secolelor XV—XVI producerea și folosirea ceramicii din prima categorie, pe care am definit-o ca fiind de uz comun, într-o evoluție treptată a formelor și o perfecționare continuă a procedeelor tehnice.

Cîteva încheieri istorice prilejuite de descoperirea și cercetarea complexului. Datele de care dispunem azi asupra începuturilor Sighișoarei medievale permit acceptarea ipotezei că pe dealul cetății a existat un habitat organizat dintr-o perioadă anterioară invaziei tătarilor din anii 1241—1242. Chiar și în lipsa unor informații documentare referitoare la vechimea și la caracterul acestui habitat, este foarte probabil ca încă de la mijlocul sau din a doua jumătate a secolului al XII-lea să fi existat o așezare măcar pe o parte a platoului pe care se află astăzi orașul medieval. Este posibil ca pe înălțimea care domină acest platou, pe locul actualei „Biserici din Deal” (*Bergkirche*), să fi existat pe la 1200 sau puțină vreme după aceea, o fortificație care să justifice numele de „Castrum Sex” cu care este atestată documentar pentru prima oară Sighișoara, la 1280¹⁵. Această ipoteză, aproape unanim acceptată de cei care s-au ocupat cu trecutul Sighișoarei¹⁶, a fost recent supusă unei verificări arheologice¹⁷.

Observațiile de mai sus privesc doar habitatul de pe cuprinsul cetății. În ceea ce privește microzona al cărei centru este cetatea Sighișoarei, descoperiri mai vechi și cercetări aflate în curs au evidențiat existența unor așezări din secolul al XII-lea și din secolele anterioare¹⁸. Faptul este cu totul firesc datorită resurselor naturale și importanței strategice a acestei microzone, care marchează hotarul dintre cursul superior și cel mijlociu al Tîrnavei Mari.

Instalarea la Sighișoara a unei colectivități săsești, în cadrul acțiunilor de colonizare promovate după 1242 de coroana ungară, trebuie să se fi produs cu cîteva decenii înainte de atestarea la 1298 a numelui german al localității, cel de „Schespurch”¹⁹. Dar dacă plasarea acestui eveniment în deceniile șapte-opt ale secolului întrunește asentimentul majorității celor care s-au ocupat de problemă, în schimb originea teritorială a acestei colectivități a dat naștere la opinii diferite. S-a vorbit de o colonizare „primară”, cu o colectivitate venită din teritorii germane, de o colonizare „secundară” cu una sau mai multe etape intermediare și

¹⁵ F. Zimmermann — C. Werner, *Urkundenbuch*, I, p. 141.

¹⁶ Vasile Drăguț, *Cetatea Sighișoara*, București, 1968, p. 9 și bibliografia; cf. și Paul Niedermair, *Revista muzeelor și monumentelor — Monumente istorice și de artă*, 48, 1979, 2, sub tipar.

¹⁷ O secțiune practică în 1975 de Gh. Baltag, pe panta situată la nord de „Biserica din Deal”, a precizat existența unui zid de incintă anterior zidului care sprijină azi terasa pe care se află biserica, zid ce a avut și el caracter de fortificație. Datarea primului zid de incintă de pe culmea dealului a rămas totuși sub semnul întrebării, fiind încă necesare săpături în vecinătatea imediată a „Bisericii din Deal” și în special a turnului ei, considerat îndeobște ca reprezentînd la origine un „donjon romanic”.

¹⁸ O așezare din secolul al XII-lea este în curs de a fi cercetată de către Gh. Ballag în cartierul Cătunul Viilor, situat la cca 2,5 km est de dealul cetății Sighișoara.

¹⁹ F. Zimmermann — C. Werner, *Urkundenbuch*, I, p. 210.

chiar de o colonizare „internă”, printr-un grup de familii venit la Sighișoara din zona Saschizului, aflat la numai 20 km spre sud-est ²⁰.

Această din urmă problemă are o importanță deosebită pentru aprecierea corectă a descoperirilor de la Sighișoara, dînd răspuns întrebărilor privind originea și antecedentele pe teritoriul Transilvaniei, sau în afara acestui teritoriu, a documentelor de cultură materială și de civilizație medievală urbană depre care a fost vorba.

La stadiul actual al cercetărilor, un răspuns sigur nu poate fi încă dat din cel puțin două motive. Pe de o parte, puțină ceramică orășenească din secolul al XIII-lea pe care o cunoaștem în Transilvania, nu beneficiază de încadrări cronologice mai strînse decît jumătatea de secol și nici de stabilirea unor particularități care să reflecte variante regionale sau producțiile diferitelor centre. Pe de altă parte, descoperirea unei case de lemn cu pivniță căptușită cu lemn, datînd din secolul al XIII-lea, este deocamdată un unicat nu numai pentru începuturile cunoscute ale civilizației urbane transilvănene, dar pare a nu găsi analogii nici în literatura de specialitate din Europa centrală care ne-a fost accesibilă ²¹.

Într-adevăr, referindu-se la începuturile în lemn ale orașelor medievale din centrul și răsăritul Europei, la clădirile din materiale perisabile care au existat în paralel cu arhitectura romanică orășenească și care au precedat arhitectura gotică orășenească din zid, cercetătorii problemei fac mereu apel la casa țărănească, locuința de suprafață lipsită la această vreme de pivniță sau semibordei, folosind în acest sens studiile etnografice ²². Or, descoperirea de la Sighișoara dovedește că arhitectura medievală orășenească de lemn din secolele XIII—XIV nu a fost nici modestă și nici asemănătoare locuirii contemporane din mediul sătesc.

Evident că formularea unor concluzii mai cuprinzătoare depinde de înmulțirea descoperirilor, în situații privilegiate în care construcțiile din zid și pivnițele zidite ale acestora din urmă nu au distrus total urmele mai vechi. Verificarea la Sighișoara a faptului că loturile întravilane din secolele XVIII—XIX respectă lotizarea originară ²³, deschide perspective promițătoare pentru amplasarea pe teren a săpăturilor viitoare și pentru interpretarea descoperirilor. Ni se pare foarte puțin probabil ca, printre cele cîteva zeci de case care se aflau la Sighișoara în a doua jumătate a secolului al XIII-lea, aceea pe care am descoperit-o să fi reprezentat un caz de excepție prin tehnica sa de construcție și prin dimensiuni. Cu alte

²⁰ Thomas Nägler, în *Studii de istorie a naționalităților* ..., I, p. 68—69; Paul Niedermaier, *Revista muzeelor și monumentelor — Monumente istorice și de artă*, 48, 1979, 2, sub tipar. Data colonizării sășești la Sighișoara ar fi după anul 1264 iar caracterul de colonizare „internă” ar decurge din faptul că la începuturile sale, parohia de la Sighișoara depindea de capitulul de la Saschiz.

²¹ Vezi, printre altele, *Stredoveká archeologie a studium počátku mest*, Praga, 1977; *Monumentorum tutela, Ochrana pamiatok*, 7, Bratislava, 1971 (volum dedicat arhitecturii medievale orășenești); August v. Essenwein, *Die romanische und die gotische Baukunst. Der Wohnbau*, ed. a II-a, Leipzig, 1908; Paul Niedermaier, *Siebenbürgische Städte. Forschungen zur städtebaulichen und architektonischen Entwicklung von Handwerksorten zwischen dem 12. und 16. Jhdt.*, sub tipar. Dr. Imre Holl, de la Institutul de arheologie din Budapesta, căruia îi mulțumim și aici, ne-a confirmat lipsa unor descoperiri similare pe teritoriul R. P. Ungare.

²² W. Radig, *Frühformen der Hausentwicklung in Deutschland*, Berlin, 1958 (capitolul „Vom Bauernhaus zum Stadthaus”); vezi și Hans Planitz, *Die deutsche Stadt im Mittelalter*, Graz-Köln, 1965.

²³ Paul Niedermaier, în *Studii de istorie a naționalităților*, I, p. 115 și urm.

cuvinte, o imagine simplistă a orașului transilvănean din a doua jumătate a secolului al XIII-lea, cu case simple de suprafață cu câte o singură încăpere, cu pereții din împletitură de nuielă lutuită sau cu semibordeie, în felul în care se vor fi prezentat în aceeași vreme casele satelor transilvănene, nu poate fi veridică. Măsura în care acest punct de vedere este valabil pentru toate așezările urbane transilvănene sau privește numai pe acelea cu colectivități săsești, depinde în ultimă instanță de precizarea originii teritoriale a colectivității care s-a instalat la Sighișoara după mijlocul secolului al XIII-lea.

Nivelul de civilizație urbană atestat de descoperirea de la Sighișoara pentru a doua jumătate a secolului al XIII-lea, își găsește analogii în teritoriile românești extracarpătice în secolele al XIV-lea și al XV-lea, la Rîmnicu Vilcea ²⁴, Tirgoviște ²⁵, Baia ²⁶ sau Suceava ²⁷. Fără a fi vorba de o identitate perfectă sub raportul tehnicii de construcție ²⁸, descoperirea de case mari de lemn cu pivnițe căptușite cu lemn în aceste din urmă așezări orășenești deschide perspective interesante asupra relațiilor Țării Românești și Moldovei cu Transilvania în epoca de cristalizare a vieții urbane în zonele care mărginesc spre sud și spre răsărit Carpații.

Observațiile pe care le prilejuiește descoperirea de la Sighișoara dovedesc că cercetarea și mai buna cunoaștere a arhitecturii medievale de lemn și a începuturilor civilizației medievale orășenești de pe teritoriul țării reprezintă un domeniu în care investigațiile viitoare vor aduce progrese importante ale reconstituirilor istorice.

ARCHÄOLOGISCHE ZEUGNISSE STÄDTISCHER ZIVILISATION AUS DER ZWEITEN HÄLFTE DES 13. JAHRHUNDERTS IN TRANSILVANIEN

ZUSAMMENFASSUNG

Die Verfasser veröffentlichen neue archäologische Entdeckungen aus der Burg Sighișoara (Schässburg). Es ist die Rede von Überreste eines Bürgerhauses, dessen Keller mit Holz bekleidet war, das aus der zweiten Hälfte des 13. Jh. stammt und zwar aus der Epoche der sächsischen Einsiedlung in Sighișoara, wahrscheinlich in dem 7.—8. Jahrzehnt

²⁴ Elena Busuioc, Burldava, III, Rîmnicu Vilcea, 1979, sub tipar.

²⁵ Nicolae Constantinescu și Corneliu Ionescu, SCIVA. 31, 1980, 1, p. 53 și urm.

²⁶ Eugenia Neamțu, Vasile Neamțu și Stela Chepte, ASU Iași, 21, 1975, p. 16.

²⁷ Radu Popa — Monica Mărgineanu-Cârstoiu, *op. cit.*, p. 129 și urm., cu bibliografia.

²⁸ Căptușeala de lemn a pivniței casei de la Sighișoara este executată într-o tehnică de construcție mai complicată și mai elaborată decât cea cunoscută la analogiile citate. La Suceava cunoaștem căptușeli de lemn ale pivnițelor cu tălpile *îngropate* în podea, pe cînd tălpile pivniței sîghişorene sînt *asezate* pe podea. Principala deosebire privește faptul că la Sighișoara, căptușeala de lemn nu este formată din loazbe așezate pe orizontală, în spatele unor stîlpi care le sprijină, ci din dulapi montați pe verticală, îmbrucați în lăcașuri săpate în tălpi. Stîlpii verticali din pivnița sîghişoreană nu sprijineau căptușeala de lemn, ci susțineau grinzile de la nivelul podelei parterului înalt.

des Jahrhunderts. Die Überreste befinden sich im Hof des Hauses „Vlad Dracul“ (der Name stammt von der Tradition die mitteilt, daß im Jahr 1431 der Fürst der Walachei, Vlad I., hier Unterkunft gefunden hat). Die Parzelle worauf sich das verschwundene Haus befand war, nach dem 13. Jh. und bevor in der Burg Sighișoara die Holzhäuser mit steinernen ersetzt wurden, im Hofe des Hauses „Vlad Dracul“ einverleibt. Diese Tatsache trug zur Erhaltung der Spuren des Holzhauses aus dem 13. Jh. bei, welches wahrscheinlich am Anfang des 14. Jh. durch einen Brand zerstört wurde.

Der Keller des entdeckten Holzhauses war 8 m lang und 6 m breit, mit einer der kurzen Seiten auf der Str. Cositorarilor (Zinngiessergasse). Er hatte einen auf festen Eichenbalken gebauten hölzernen Belag. Die Eichenbalken befanden sich am Rande des Kellerbodens. Eicherne Dielen waren in schwalbenschweif förmiger Art zusammengestellt. Ein Kellerhals, 2 m breit, führte durch Türen in die zwei Räume die durch das Teilen des Kellers mit einer Holzwand entstanden waren. Über dem Kellerhals befand sich wahrscheinlich ein gedeckter Balkon, durch den man in das Hochparterre eintrat. Die Holzwände des Hochparterres waren höchstwahrscheinlich aus Balken in Blockbausystem aufgestellt.

Von den entdeckten archäologischen Materialien, ist eine Wagenradnabe erwähnenswert, welche unter einem der Grundbalken vergraben lag, um eine Quelle, die bei dem Ausgraben der Kellergrube zu Licht gebracht wurde, zu fassen. Zahlreiche Überreste von der Bearbeitung von Knochen und Hirschgeweihe beweisen die Ausübung von Handwerken seitens der Hausbesitzer. In der durch den Brand auf dem Kellerboden entstandenen Schicht wurden Bruchstücke eines frühen Topfkachelofens vorgefunden.

Die entdeckte Keramik findet Analogien mit der im siebenbürgisch-städtischen Milieu bekannten, sowie mit der Keramik die wir im Bereich des mittelalterlichen ungarischen Staates im späten 13. Jh. und Anfang des 14. Jhs. kennen. Bemerkenswert sind die rötlich-braunen Krüge, deren Wände mit geschliffenen Linien verziert sind, und die mit Einritzungen geschmückten Topf- und Krughenkel.

Was die Stratigraphie anbelangt, wurde an der Stelle des erforderlichen Hauses kein früheres mittelalterliches Habitat festgestellt. Ein Topffragment von dieser Stelle, welches charakteristische Züge der ersten Hälfte des 13. Jh. aufweist (Abb. 5d, 7a), könnte entweder aus einem anderen Teil der Burg Sighișoara stammen, oder das Weiterleben „archaischer“ Formen bis in den letzten Abschnitt des 13. Jh. beweisen.

Es ist vorläufig schwer festzustellen ob das in Sighișoara gefundene Holzhaus einen transsilvanischen Typ darstellt, oder einen von außen in der zweiten Hälfte des 13. Jh. eingeführten. Einerseits sind die Meinungen über die Herkunft der sächsischen Gemeinschaft, die sich in Sighișoara niedergelassen hat (innere oder ausländische Kolonisation), verschieden. Andererseits fehlen vorläufig, aus Zentraleuropa sowie aus Transsilvanien, die notwendigen Analogien was diesen Holzhaustyp und diese Bauart am Anfang der mittelalterlichen städtischen Zivilisation betrifft. Holzgebäude mit holzbelegtem Keller wurden auch in der Moldau und Walachei gefunden, aber diese stammen aus den 14. – 15. Jh. und weisen einige wesentliche Unterschiede in der Bauart auf.

ABBILDUNGSVERZEICHNIS

Abb. 1 Die Burg Sighișoara mit der Entdeckungsstelle; 1. Das Haus „Vlad Dracul”, 2. Das Haus Nr. 2 auf der Str. Cositorarilor.

Abb. 2. Südlicher Schnitt der Grube, die im Hofe des Hauses „Vlad Dracul” ausgehackt wurde, und Plan des Kellers des Hauses aus der zweiten Hälfte des 13. Jh.

Abb. 3. Teil vom südlichen Schnitt der ausgehackten Grube im Hof des Hauses „Vlad Dracul”

Abb. 4. Mittlere Holzwand und Eingang im Keller des Bürgerhauses aus der zweiten Hälfte des 13. Jh.

Abb. 5 Gegenstände aus der ersten mittelalterlichen Schicht.

Abb. 6 Töpfe und Krüge aus der ersten mittelalterlichen Schicht.

Abb. 7 Keramik aus der ersten mittelalterlichen Schicht.