

RE – RESTAURAREA UNUI VAS DE PROVIZII CE APARTINE CULTURII GUMELNIȚA

DANIELA IAMANDI

Complexul Național Muzeal „Curtea Domnească” Târgoviște
iamandi_daniela@yahoo.com

Cuvinte cheie: restaurare, consolidare, reconstituire, ceramică, Gumelnița

Keywords: restauration, conservation, reconstitution, pottery, Gumelnița

Vasul piriform este unic în cadrul colecției de ceramică arheologică a Complexului Național Muzeal „Curtea Domnească” din Târgoviște, și fiind o piesă reprezentativă pentru perioada din care face parte, respectiv culturii Gumelnița, se impunea efectuarea operațiunilor de re-restaurare, pentru ca acesta să poată completa tematica expozițională a Muzeului de Istorie.

Rezultat în urma cercetărilor arheologice din anul 1937, conduse de arheologul Dumitru Berciu, efectuate în localitatea Ionești – Palade din județul Dâmbovița, vasul piriform (**Pl. I/1a-1c**) datează după prima jumătate a mileniului al V-lea a.Chr. și aparține culturii Gumelnița, considerată a fi, pentru acea vreme, „cea mai avansată civilizație din Europa”, ai cărei purtători erau într-un stadiu de dezvoltare socială și economică, similar civilizațiilor contemporane din Egipt și Mesopotamia, motiv pentru care această cultură a oferit o spectaculoasă și diversă gamă de vase ceramice, de dimensiuni și forme variate.

Referitor la tehnică, vasul a fost realizat manual, prin dispunerea succesivă a colacilor din argilă, aplatizați cu spatula, dintr-o pastă semifină, bine frământată, cu nisip și pietricele în compoziție, supus arderii oxidante, obținându-se un vas de culoare cărămizie. Buza este scurtă și dreaptă, iar din imediata vecinătate a acesteia pornesc elemente decorative geometrice, de tip spirală¹, având aspectul unor volute², dispuse simetric, ale căror linii sunt întrerupte în zona centrală a obiectului. În rest, câmpul prezintă un decor cu barbotină, constând din linii paralele – oblice, dispuse în șiruri³, acoperit cu slip foarte subțire.

Prin aspectul și dimensiunile sale (înălțimea de 36 cm, diametrul maxim de 46 cm și cu diametrul gurii de 12 cm), vasul piriform se încadrează în categoria vaselor de provizii, folosite pentru depozitarea apei sau a grânelor. De regulă, meșterii olari daci adăugau o peliculă fină de lut pe suprafața vaselor, emulsia fiind numită angobă⁴, care avea atât un rol decorativ, redând o culoare vie, uneori cu luciu metalic, cât și cu rol de impermeabilizare a recipientelor. Prima intervenție de restaurare a artefactului a avut loc în anul 1985, perioadă în care un lot mare de piese ceramice, din diferite perioade, au fost restaurate întrucât, în următorul an, a avut loc inaugurarea Muzeului de Istorie din

¹ Paveleț 2010, p. 44.

² „Voluta (din latină *volutum*, în trad. «învărtit») este un element de arhitectură asemănător cochiliei de melc sau coarnelor berbecului. A apărut pentru prima dată în Arcul de triumf al lui Titus”, după <https://ro.wikipedia.org/wiki/Volută> (Accesat: 11.01.2019).

³ Paveleț 2010, p. 72.

⁴ Chirica, Boghian 2003, p. 61.

Târgoviște (1986), în cadrul căruia piesa a fost etalată în expunere liberă. În anul 2011, s-a făcut o nouă reorganizare expozițională a muzeului și, întrucât vasul prezenta o serie de degradări, s-a decis retragerea acestuia la depozit.

Fiind o piesă unică prin dimensiuni, formă și decor și reprezentativă pentru perioada din care face parte, s-a luat hotărârea de a intra într-un nou proces de restaurare, pentru ca vasul să fie valorificat expozițional. Din punct de vedere al stării de conservare, acesta prezenta urmele unor degradări datorate unor depozitări și manipulări neglijente, determinând apariția fisurilor și a crăpăturilor în materialul adăugat (ipsos) (**Pl. I/1d-1e**), depreciind estetica vasului, prin prezența unor depozite grosiere de murdărie aderentă și de praf. La partea interioară, plombarea zonelor lacunare s-a făcut într-o manieră grosieră, cu mult surplus de material, extins pe părțile originare ale vasului. Produsul folosit la lipirea fragmentelor (poliacetat de vinil) era îmbătrânit, devenind casant, pe alocuri desprinzându-se. Prezente pe suprafața vasului erau și depozitele de carbonați de calciu, destul de extinse către baza piesei, cu aspect rugos în care s-a depozit praful. Completările cu ipsos acopereau cca. 35% din suprafața piesei.

În cea mai mare parte, etapele de re - restaurare a vaselor ceramice presupun o dificultate ridicată, și aceasta datorându-se faptului că, la restaurarea anterioară, multe dintre operațiuni au fost făcute într-o manieră empirică, neglijentă (curgeri ale materialului folosit la lipirea fragmentelor, surplus de ipsos), necesitând parcurgerea unor faze care determină, pentru piesa în cauză, o traumă suplimentară.

Cea de-a doua etapă a restaurării a debutat cu testul de solubilizare, pentru a determina rezistența fizico-mecanică, indicată de gradul de absorbție. În baza observațiilor obținute s-a trecut la prima etapă a intervențiilor directe, respectiv, la demontarea fragmentelor prin scoaterea acestora din carcasa ipsosului (**Pl. II/1a-1d**). Întrucât la partea superioară fragmentele erau aproape desprinse, ca urmare a îmbătrânirii adezivului, procesul de detașare a acestora a început de la buză către baza vasului. Pentru îndepărtarea ipsosului s-a folosit instrumentarul din dotare (bisturie, spatule, dălți fine), precum și freza disc, atașată micromotorului portabil, cu care s-a intervenit pentru secționarea stratului de ipsos (de peste 2 cm). Fragmentele desprinse în bloc au fost introduse într-o baie cu apă distilată, caldă (de până la 40° C)⁵, la care s-a adăugat detergentul C2000. La scurt timp, poliacetatul de vinil s-a rehidratat, solubilizându-se, permițând detașarea acestuia cu ușurință. A urmat curățarea mecanică a tuturor fragmentelor (69 fragmente), pentru care s-au folosit peria și bisturiul, operațiune care a dus la îndepărtarea adezivului și a murdăriei ancrasate. Fragmentele care aveau depuneri de carbonat de calciu, au fost supuse și unei curățări chimice, prin aplicarea unor comprese locale înmuiate în soluție de 5% acid fosforic, urmată de băi de neutralizare.

După uscarea liberă (**Pl. II/1e**) s-a început etapa de reconstituire a vasului prin lipirea fragmentelor, poziționate fiind pe masa rulantă, pornind de la baza acestuia și folosind rășina Paraloid B72, 70%, diluată în acetat de etil (**Pl. III/1a-1b**). Deoarece zona lacunară reprezenta cca. 50% din partea inferioară a vasului, concomitent cu etapa de lipire s-a realizat și cea de plombare, pentru care s-a folosit un amestec de chituri (chit de modelaj și chitul Ceresit 33 – maro ciocolatiu), având ca suport plastilina Maimeri⁶ (**Pl. III/1c-1d**). Cele două operațiuni (lipire și plombare) au făcut ca porțiunile reîntregite ale vasului să dobândească stabilitate și, totodată, o rezistență structurală crescută. Amestecul de ipsos-uri a fost folosit și pentru chituiră fisurilor și crăpăturilor

⁵ Cursaru Herlea, Szappanyos 2011, p. 146.

⁶ Iamandi *et al.* 2013, p. 61.

din zonele de lipire a fragmentelor. Surplusul de material, nou adăugat, a fost îndepărtat prin degroșare cu ajutorul bisturiului și a pânzei abrazive, iar ipsosul rămas în jurul completărilor, de pe suprafața porțiunilor originare ale vasului, a fost îndepărtat folosind batonul cu fibră de sticlă (**Pl. IV/1a-1b**).

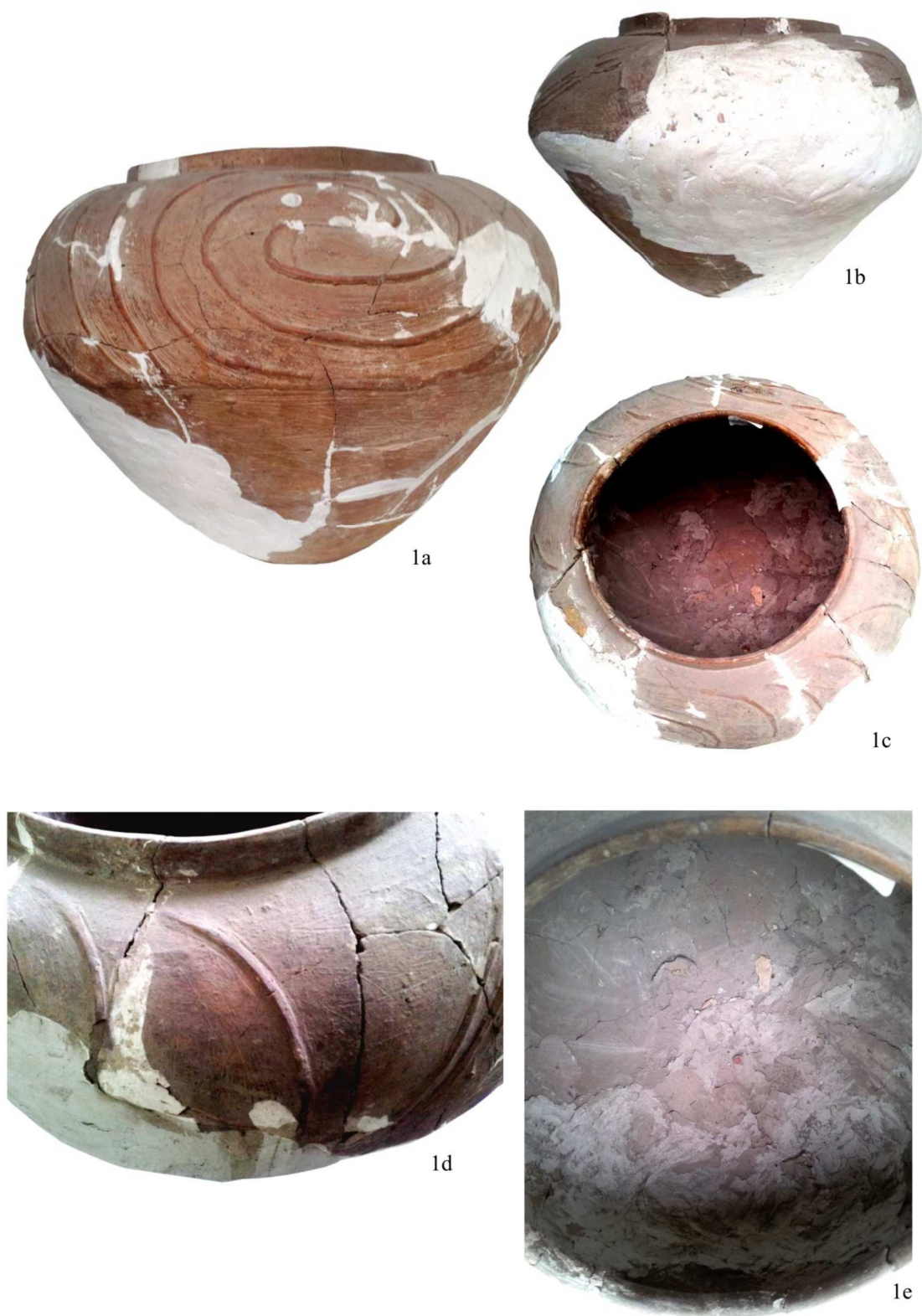
Deși etapele de restaurare au avansat considerabil până la această fază, ducând la reîntregirea vasului, o altă provocare a reprezentat-o reconstituirea decorului în relief. Elementele decorative au o dispunere simetrică și constau din două spirale ce ocupă întreaga suprafață de la buză la zona mediană a vasului. S-a făcut mai întâi o schițare pe zona plombată, pentru a avea un reper privind continuitatea liniilor, după care vasul a fost poziționat pe orizontală și, cu ajutorul unei spatule fine, s-a adăugat chitul. De asemenea, au fost realizate și liniile fine, incizate, ce ocupau întregul câmp din suprafața piesei (**Pl. III/1e-1f**).

Pentru integrarea cromatică s-a folosit un amestec al culorilor de apă, tip tempera, în nuanțe deschise de cărămiziu, aplicat prin tamponare cu un buret (zonele mari), sau cu pensule fine, (zonele fisurilor plombate) (**Pl. IV/1c-1f**). După o totală uscare, atât la interior cât și la exterior, suprafața vasului a fost acoperită cu un strat de rășină Paraloid B 72, 5%, solubilizată în acetat de etil, urmat de un al doilea strat ce conținea Vernis Regal mat, solubilizat în esență de petrol (**Pl. V/1a**). Cel de-al doilea produs s-a folosit în scopul de a reduce apariția luciului și de a obține o bună impermeabilizare (**Pl. V/1b-1d**).

Produsele utilizate la re - restaurarea vasului piriform au fost îndelung testate în laboratorul nostru, motiv pentru care ne permitem să certificăm faptul că acestea vor asigura o duranță îndelungată piesei la parametri obținuți în urma noii restaurări și, indiferent dacă aceasta va fi expusă sau depozitată, avem convingerea că manipularea și transportul piesei nu vor mai produce noi tensionări, dacă acestea vor fi făcute respectând normele de conservare în vigoare ale bunurilor de patrimoniu.

Bibliografie

- Chirica, Boghian 2003 – V. Chirica, D. Boghian, *Arheologia preistorică a lumii. Neolitic și eneolitic*, BAI, XII, Iași, 2003.
- Cursaru Herlea, Szappanyos 2011 – S. M. Cursaru Herlea, T. Szappanyos, *Preocupări pentru conservarea și restaurarea ceramicii de la Capidava. Studiu de caz*, în *SUCSH*, VIII, 2011, p. 143-150.
- Iamandi et al. 2013 – D. Iamandi, L. Anghelescu, A. Scărlătescu, D. Ilie, *Restaurarea unui vas de provizii din a doua jumătate a secolului al XVIII-lea*, în *MATCONS*, Craiova, 2013, p. 60-64.
- Paveleț 2010 – E. Paveleț, *Ceramica Stoican-Aldeni din așezările de la Mălăieștii de Jos (jud. Prahova) și Coțatcu (jud. Buzău)*, Ploiești, 2010.



Pl. I. 1a-1c. Vasul înainte de restaurare; 1d-1e. Detaliu cu formele de degradare
(Foto: 1a-1e – D. Iamandi)



1a



1b



1c



1d



1e

Pl. II. 1a-1d. Etapa de îndepărtare a carcasei de ipsos; 1e. Fragmentele vasului înainte de reasamblare (Foto: 1a-1e – D. Iamandi)



1a



1b



1c



1d



1e

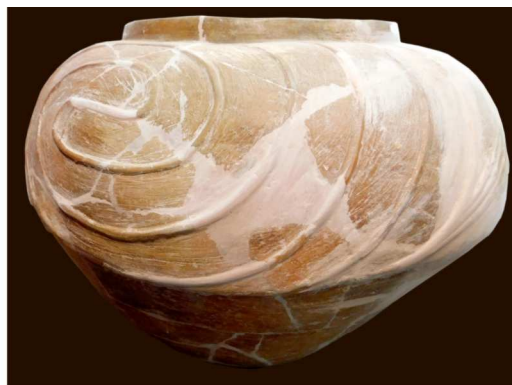


1f

Pl. III. 1a-1b. Etapa de reconstituire a vasului prin lipirea fragmentelor; 1c-1d. Etapa de completare a zonelor lacunare; 1e-1f. Aspectul vasului după reconstituirea elementelor decorative în relief (Foto: 1a-1f – D. Iamandi)



1a



1b



1c



1d



1e



1f

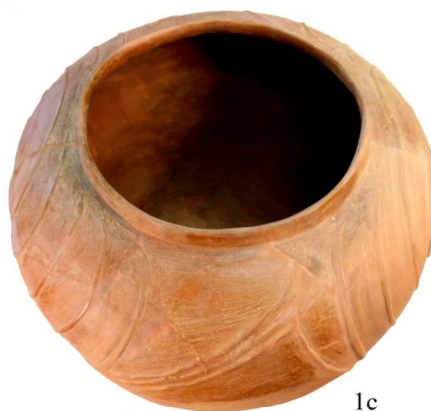
Pl. IV. 1a-1b. Etapa de îndepărtare a surplusului de chit; 1c-1f. Etapa de integrare cromatică
(Foto: 1a-1f – D. Iamandi)



1a



1b



1c



1d

Pl. V. 1a. Etapa de consolidare; 1b-1d. Aspectul vasului după restaurare
(Foto: 1a-1d – D. Iamandi)

Re – Restoration of a Storage Jar Belonging to the Gumelnița Culture

Abstract

As an outcome of the archaeological digs conducted by archeologist Dumitru Berciu in 1937, in the area of Ionești – Palade from Dâmbovița County, the piriform jar dates back after the first half of 5th millennium BC and belongs to the Gumelnița culture. For that time, this culture was considered to be the most advanced civilisation of Europe for its social and economic development was similar to the contemporary civilisations from Egypt and Mesopotamia, which is why the culture offered a spectacular and varied range of ceramic vessels of different shapes and dimensions.

The first intervention for the restoration of the artifact took place in 1985, a year in which a large number of ceramic pieces of different periods were restored because in the following year The Museum of History from Târgoviște was inaugurated (1986), where the piece was exhibited. In 2011, after a new exhibitional reorganization of the museum, the piece was removed to the museum storage as it displayed an important number of degradations (**Pl. I/1a-1e**).

For the most part the re-restoration steps of ceramic vessels imply a high difficulty because in the previous restoration many of the operations were performed in an empirical and careless manner (overflow of the material used for binding the fragments, plaster excess) and that required to run through some steps that determine an additional trauma for the piece (**Pl. II-V**).

The piriform jar is a unique piece in the archaeological ceramic collection of the “The Royal Court” National Museum Complex from Târgoviște. As an illustrative piece for the period that it belonged to, more precisely the Gumelnița culture, it required re-restoration operations in order for it to complete the thematic exhibition of The Museum of History.

List of Illustrations

Pl. I. 1a-1c. Jar before restauration; 1d-1e. Detail showing degradation forms (Photo: 1a-1e – D. Iamandi)

Pl. II. 1a-1d. Stage of removal of the plaster shell; 1e. Jar parts before reassembly (Photo: 1a-1e – D. Iamandi)

Pl. III. 1a-1b. Reconstitution stage by bonding the fragments of the jar; 1c-1d. Completion stage of the missing areas; 1e-1f. Current form of the jar after the reconstitution of the decorative elements in relief (Photo: 1a-1f – D. Iamandi)

Pl. IV. 1a-1b. Stage of putty excess removal; 1c-1f. Stage of chromatic integration (Photo: 1a-1f – D. Iamandi)

Pl. V. 1a. Stage of conservation; 1b-1d. Current form of the jar after restauration (Photo: 1a-1e – D. Iamandi)