

VASE CERAMICE CARE ATESTĂ LOCUIRI MEDIEVALE TIMPURII. SALVAREA ȘI VALORIFICAREA LOR EXPOZIȚIONALĂ

DANIELA IAMANDI

Complexul Național Muzeal „Curtea Domnească” Târgoviște

iamandi_daniela@yahoo.com

Cuvinte cheie: restaurare, consolidare, reconstituire, plombare, integrare cromatică

Keywords: restoration, consolidation, reconstitution, filling, chromatic integration

În urma unei îndelungate colaborări cu domnul arhitect Corneliu Ionescu, instituția noastră muzeală a primit de-a lungul anilor, printr-un act de donație, un număr important de piese, din categorii diferite (ceramică, metal, documente etc.), piese rezultate în urma cercetărilor arheologice, și nu numai, la care domnul arhitect a participat.

Ca în multe alte situații și din motive mai puțin cunoscute, patrimoniul colecției de ceramică arheologică, ce aparține Complexului Național Muzeal „Curtea Domnească” din Târgoviște, nu a fost pe deplin valorificat, așteptând, se pare, ca generațiile actuale să salveze și să pună în valoare piese ceramice descoperite în urma cercetărilor arheologice din anii 70'-80' ai secolului trecut.

La îndemnul arheologului Petru Diaconescu, cercetător în cadrul Complexului Național Muzeal „Curtea Domnească” din Târgoviște, am primit propunerea de a găsi soluția ideală privind expunerea în cadrul Muzeului de Istorie din Târgoviște a unor piese ceramice, care datează din secolele X-XI, având în vedere necesitatea de a completa, în spațiul expozițional, perioada timpurie a epocii medievale. Din lotul de ceramică descoperit în anul 1970 de către arhitectul Corneliu Ionescu, în punctul *Păcuiul lui Soare*, jud. Călărași, au fost donate și predate laboratorului un număr de 9 vase, în stare fragmentară, dintre care doar unul putea fi reîntregit. Pentru a reliefa tipologia și varietatea decorului existent la această categorie de vase ceramice, am ales ca 7 dintre piesele fragmentate să fie etalate într-un panou (tip cutie) realizat din lemn, unde fragmentele au fost încastrate în ipsos (**Pl. I/1a-1b**).

Referitor la materialul și tehnica de realizare a vaselor mai sus menționate, s-a folosit o pastă degresată conținând nisip, asociat cu paiete de mică și cu pietricele de mici dimensiuni. Vasele au fost lucrate la roata înceată, supuse unei arderi incomplete, care a dus la obținerea unor diferențe de nuanțe, dispuse pe circumferința exterioară a vasului (cărămiziu-gălbui, brun-cărămiziu, negricios) și miez (gri, negru). Ornamentele au fost realizate sub forma unei benzi orizontale de linii drepte, paralele, sau bandă orizontală de linii în val, realizate cu roțița. Formele ceramice identificate sunt oala fără toartă și borcanul. Oalele au gura evazată, cu buza tăiată oblic sau drept, iar culoarea ceramicii cuprinde nuanțe de la cărămiziu deschis la brun negricios. Unul dintre vase (fund de borcan) are un semn în relief, considerat a fi marcă de olar¹ (**Pl. I/2a-2d**).

Încă din perioada medievală timpurie se întâlnesc pe fundul vaselor semne în relief, de diferite forme și dimensiuni, semne care sunt amplasate de regulă fie pe mijlocul

¹ Cursaru Herlea 2008, p. 251.

fundului de vas, fie acestea cuprind întreaga suprafață a fundului vasului². Mărcile de olar sau semnele în relief apar numai pe vasele ceramice lucrate pe tipuri de roți acționate manual sau cu genunchiul, într-o epocă în care olăritul iese din cadrul ocupațiilor casnice și devine meșteșug. Semnele care s-au impus ca mărci de olar reproduc diferite motive geometrice, florale, alfabetiforme și chiar animaliere³. În literatura de specialitate există numeroase consemnări privind semnificația mărcilor de olari, în care acestora le este atribuită, în unele cazuri, funcția meșteșugărească, în sensul că ele ar indica semnul atelierului în care s-au modelat vasele respective, alteori le-au atribuit semnificație magico-religioasă. În opinia lui Petre Diaconu, semnele de pe fundul vaselor ceramice, din secolele VIII-XII, identificate în jumătatea de răsărit a Europei, erau atribuite practicii meșteșugărești, fiind moștenire a tradiției olăriei din epoca romană târzie⁴. Acestea apar atât pe ceramica cu decor incizat, arsă oxidant, cât și pe ceramica cenușie⁵.

O concluzie unanim acceptată de specialiști este aceea că aceste semne în relief, identificate pe fundul vaselor din perioada medievală timpurie, au avut inițial o semnificație magică, însă odată cu dezvoltarea meșteșugului olăritului semnificația inițială cade în plan secundar, cu precădere în așezările urbane și în cazul așezărilor situate în preajma reședințelor feudale, fapt demonstrat de apariția unor semne noi, care reflectă o situație socială dată de dependența economică a meșteșugarului față de rege, stăpân feudal etc.⁶.

Însemnul de olar, care apare pe fundul borcanului descoperit la *Păcuiul lui Soare*, se regăsește în alfabetul runic, fiind semnalat în anumite reprezentări grafice (**Fig. 1/1-2**). O marcă similară a fost identificată și asupra unui fund de vas fragmentar, datat în secolele XI-XII, descoperit, alături de alte vase, în urma cercetărilor arheologice de la Ostrov, jud. Tulcea, punctul *Piatra Frăției*⁷.

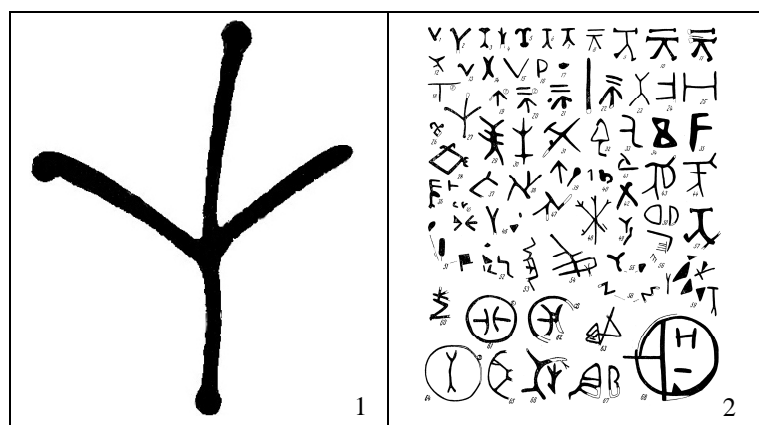


Fig. 1. 1-2. Tipuri de semne în relief (după Comșa 1967, p. 214, fig. 137)

În cele ce urmează vom prezenta parcursul pieselor din momentul sosirii în laboratorul de restaurare până la faza finală, respectiv etalarea în cadrul expoziției

² Comșa 1961, p. 291.

³ Diaconu 1992, p. 355; Paraschiv-Talmațchi, Stănică 2005-2006, p. 285.

⁴ Diaconu 1992, p. 358.

⁵ Comșa 1979, p. 95.

⁶ Comșa 1961, p. 300-301.

⁷ Paraschiv-Talmațchi, Stănică 2007, p. 318.

Muzeului de Istorie. Astfel, după ce materialul ceramic a parcurs în totalitate etapele de curățare (spălarea fragmentelor în băi cu apă și detergent C 2000) și de consolidare (impregnare cu rășină Paraloid B72), pentru două dintre piese, intervențiile de restaurare s-au continuat într-o manieră diferită. Primul vas, cu însemnul olarului, din care exista doar partea inferioară a borcanului, la care înălțimea păstrată se oprește deasupra zonei diametrului maxim, era format din patru fragmente lipite cu peliculă de film (celuloid). Prima operațiune a intervenției directe a constat în îndepărtarea adezivului cu ajutorul unor comprese din vată, îmbibate cu acetat de etil, dispuse de-a lungul spărturilor, ceea ce a făcut posibilă dezlipirea fragmentelor și, respectiv, curățarea lor de adeziv. La relipirea fragmentelor s-a folosit rășină Paraloid B72, având o vâscozitate de 40%. Întrucât intenția noastră era de a etala această piesă cu vedere la partea inferioară, unde există însemnul olarului, am considerat că este necesară consolidarea acestuia printr-o reîntregire parțială, atât pentru a crește rezistența mecanică structurală, cât și pentru recuperarea estetică a vasului. Astfel, s-a trecut la completarea prin plombare cu chit Ceresit 33 în amestec cu chit de modelaj (3-2 părți), reconstituirea făcându-se până la nivelul cel mai înalt al fragmentului original, zonă în care exista o mică porțiune ce păstrează elemente de decor (cinci linii), constând din linii paralele incizate cu dispunere pe întreaga circumferință a vasului (**Pl. I/2a-2d**). De asemenea, suprafața fundului prezenta desprinderi de material și crăpături, zonele fiind ulterior completate cu chit și integrate cromatic.

Cea de-a doua piesă la care s-au continuat etapele restaurării este un borcan bitronconic cu gât scurt, arcuit, buza ușor evazată și tăiată concav. Umărul este prelung, rotunjit, corpul este bombat și se îngustează spre partea inferioară, iar fundul lipsește. Este modelat pe roata lentă dintr-un lut comun care are ca degresant nisip și microprundișuri (albe și negre/albe, roșii), calcar alb de mici dimensiuni, supus fiind unei arderi oxidante. Există analogii în care se precizează faptul că vasele obținute din pastă comună au fost ornamentate, fără excepție, prin tehnica inciziei. Mai numeroase sunt cele cu câmp de linii orizontale, unele fin incizate și subțiri, altele adâncite și mai late, multe însă au un aspect neîngrijit, datorat pastei cu numeroase microprundișuri (unele au 0,6-0,8 cm) care au împiedicat trasarea liberă a acestora⁸.

Referitor la decorul borcanului, acesta constă din striuri orizontale, amplasate de sub gât până aproape de zona fundului, realizate prin incizie în pasta crudă cu ajutorul unui instrument cu dinți, în formă de pieptene⁹. Liniile, subțiri și fin incizate, sunt întrerupte de prezența microprundișurilor, ceea ce dă piesei un aspect inestetic. Fragmentele vasului au nuanțe de culori variabile de la cărămiziu la brun cenușiu. Din suprafața obiectului lipsesc fragmente în proporție de 45%, reprezentând părți din pântec, umăr, gât și gură, fundul lipsind în totalitate.

O caracteristică specifică acestei categorii de vase ceramice, ce datează din perioada timpurie a evului mediu, este legată de faptul că piesele prezintă ușoare deformări, ca urmare a modelării neadecvate, aspect pe care-l regăsim și în cazul borcanului din secolul al XI-lea, descoperit în punctul *Păcuiul lui Soare*, jud. Călărași.

Din punct de vedere al stării de conservare, borcanul prezenta aceleași probleme ce țin de lipirea anterioară a celor patru fragmente cu peliculă de film dizolvată în acetonă. Adezivul a fost aplicat neglijent, determinând curgeri inestetice dispuse de-a lungul spărturilor (**Pl. II/1a-1c**). Pe suprafața vasului sunt prezente și fisurile verticale,

⁸ Paraschiv-Talmațchi *et al.* 2012, p. 148.

⁹ Cursaru Herlea 2008, p. 251.

rezultate ca urmare a prezenței prundișurilor sau a presiunii exercitate în mediul din sol. Ca în cazul celorlalte vase ceramice prezentate mai sus, fragmentele borcanului au fost curățate (**Pl. II/1e-1f**), consolidate și lipite (**Pl. III/1a-1b**), după care, în baza reconstituirii grafice (**Pl. II/1d**), s-a trecut la recuperarea formei. Pentru a putea fi plombată zona lacunară, prin adăugarea chitului, a fost necesară realizarea unui suport din plastilină (**Pl. III/1c**) cu care s-a luat amprenta părții originale a vasului, iar mulajul s-a așezat pe partea lipsă. Operațiunea s-a repetat și în cazul reconstituirii fundului vasului.

Finisarea interioară și exterioară a completărilor s-a realizat cu instrumentarul din dotare și cu pânză abrazivă de diferite granulații, borcanul fiind amplasat pe masa turnantă. O operațiune de finețe, aplicată vasului, a constat în reconstituirea decorului incizat asupra zonei plombate. Pornind de la decorul existent, realizarea inciziilor s-a făcut respectând grosimea, adâncimea și spațiul prezent între liniile originale (**Pl. III/1d**). Etapa finală a constat din integrarea cromatică a zonei completate, la care s-au folosit culori de apă (**Pl. III/1e-1f**).

După cum precizăm în introducerea acestui articol, soluția găsită privind expunerea acestui lot de piese ceramice, care datează din secolele X-XI, a fost gruparea lor într-o vitrină-casetă, piesele fiind așezate pe suporturi din plexiglas, care dau posibilitatea vizualizării detaliilor prezente pe suprafața vaselor expuse (**Pl. IV**). Pentru realizarea atât a casetei, cât și a suporturilor de etalare, am primit sprijinul colegului meu, Ștefan Mocanu, restaurator bunuri de patrimoniu din metal.

Bibliografie

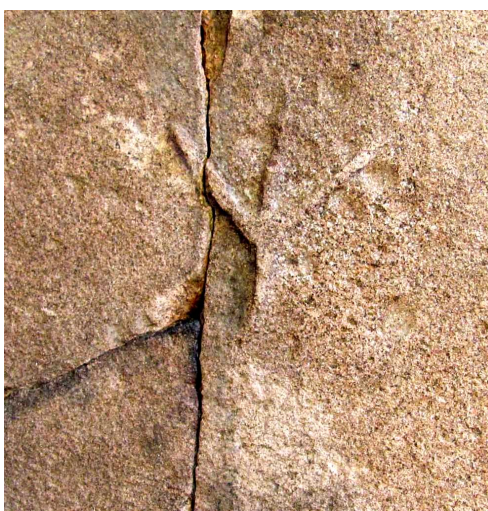
- | | |
|--|--|
| Comșa 1961 | – M. Comșa, <i>Cu privire la semnificația mărcilor de olar din epoca feudală timpurie</i> , în <i>SCIV</i> , XII, 2, 1961, p. 291-297. |
| Comșa 1967 | – M. Comșa, <i>Ceramica folosită de locuitorii așezării feudale timpurii. Ceramica locală</i> , în vol. ed. G. Ștefan, I. Barnea, M. Comșa, E. Comșa, <i>Dinogetia I. Așezarea feudală timpurie de la Bisericuța – Garvăn</i> , BA, XIII, București, 1967. |
| Comșa 1979 | – M. Comșa, <i>Cultura materială veche românească. (Așezările din secolele VIII-X de la Bucov-Ploiești)</i> , București, 1979. |
| Cursaru Herlea 2008 | – S. M. Cursaru Herlea, <i>Considerații privind conservarea și restaurarea unor vase ceramice medievale timpurii descoperite la Capidava</i> , în <i>SUCSH</i> , VI, 2008, p. 249-262. |
| Diaconu 1992 | – P. Diaconu, <i>Din nou despre originea practicii mărcilor de olar</i> , în <i>Pontica</i> , 25, 1992, p. 355-358. |
| Paraschiv-Talmațchi, Stănică 2005-2006 | C. Paraschiv-Talmațchi, A. Stănică, <i>Mărci de olar descoperite la Isaccea (Noviodunum) – jud. Tulcea</i> , în <i>PEUCE</i> (S.N.), III-IV, 2005-2006, p. 283-304. |
| Paraschiv-Talmațchi, Stănică 2007 | – C. Paraschiv-Talmațchi, A. Stănică, <i>Evul mediu timpuriu în Dobrogea. Date privind stadiul cercetărilor de la Ostrov – Piatra Frecăței (jud. Tulcea)</i> , în <i>PEUCE</i> (S.N.), V, 2007, p. 313-334. |
| Paraschiv-Talmațchi et al. 2012 | – C. Paraschiv-Talmațchi, G. Talmațchi, C. Șova, A. Bardac, <i>Date noi privind evul mediu timpuriu în zona centrală a Dobrogei</i> , în <i>PEUCE</i> (S.N.), X, 2012, p. 145-164. |



1a



1b



2a



2b

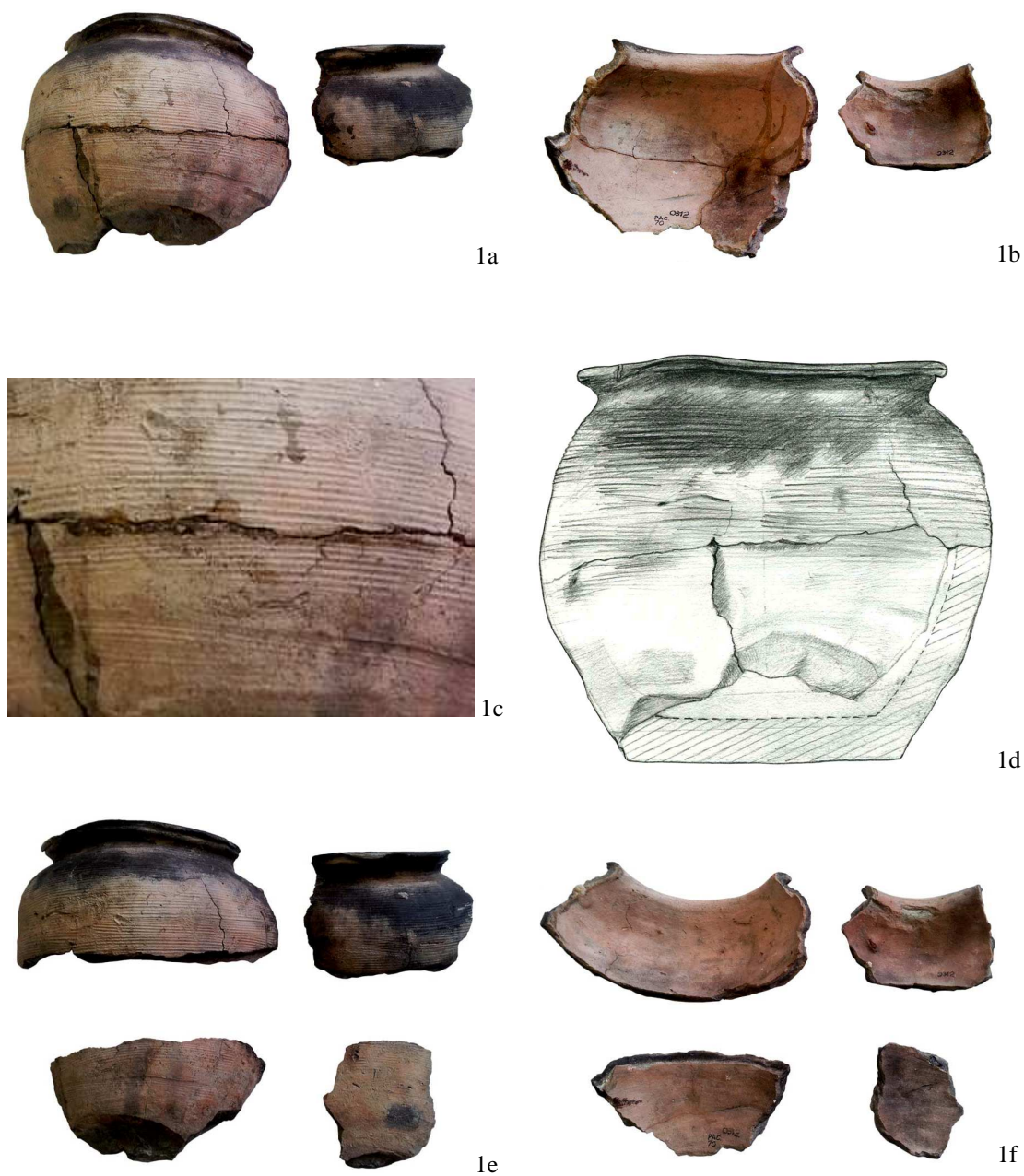


2c



2d

Pl. I. 1a-1b. Oale de sec. XI, în stare fragmentară, etalate într-un panou (tip cutie) din lemn, unde fragmentele au fost încastrate în ipsos; 2a-2d. Borcan de sec. X. Partea cu însemnul olarului înainte și după restaurare



Pl. II. 1a-1c. Borcan de sec. XI, înainte de restaurare, imagini față/verso; 1d. Reconstituirea grafică a borcanului realizată de artistul plastic Andrei Scărlătescu; 1e-1f. Fragmentele borcanului după etapa de curățare și consolidare



1a



1b



1c



1d



1e



1f

Pl. III. 1a-1b. Borcanul după etapa de lipire a fragmentelor; 1c-1d. Borcanul după etapa de plombare și reconstituire a decorului linear incizat; 1e-1f. Aspectul borcanului în faza finală



Pl. IV. Vitrină/casetă în care sunt expuse piesele ceramice din secolele X-XI

Ceramic Pots that Attest Early Medieval Settlements. Their Rescue and Exhibitional Capitalization

As a result of a good collaboration with Mr. Corneliu Ionescu, architect, our institution received, over the years, through an act of donation, an important number of objects, of different categories (ceramics, metal, documents etc.), result of the archaeological researches, and not only, at which Mr. C. Ionescu participated.

List of Illustrations

Fig. 1. 1-2. Types of embossed signs (after Comşa 1967, p. 214, fig. 137)

Pl. I. 1a-1b. Pots from the 11th century in fragmentary state, exhibited in a wooden panel (box-type), where the fragments were embedded in plaster; 2a-2d. Jar from the 10th century. The side with the potter's mark before and after restoration

Pl. II. 1a-1c. Jar from the 11th century, before restoration, front/back images; 1d. The jar's graphic reconstitution made by the artist Andrei Scărlătescu; 1e-1f. The jar's fragments after the cleaning and consolidation stages

Pl. III. 1a-1b. The jar after the fixing fragments step; 1c-1d. The jar after the step of filling and reconstitution of the engraved linear ornament; 1e-1f. The aspect of the jar in the final stage

Pl. IV. The showcase/booth in which the 10th-11th centuries ceramic pieces are displayed