

CERAMICĂ ȘI METAL ÎN CONTEXT ARHEOLOGIC. ETAPELE DE RESTAURARE APPLICATE UNOR PIESE MEDIEVALE

DANIELA IAMANDI

Complexul Național Muzeal „Curtea Domnească”, Târgoviște
iamandi_daniela@yahoo.com

FLORIN GABRIEL PETRICĂ

Complexul Național Muzeal „Curtea Domnească”, Târgoviște
floringabrielpetrica@yahoo.com

Cuvinte cheie: arheologie, medieval, ceramică, reconstituire, plombare, integrare cromatică

Keywords: archaeology, medieval, pottery, reconstruction, filling, chromatic integration

În urma unei bune colaborări, restaurator-arheolog, am considerat demersul nostru ca fiind unul pe deplin justificat dacă ilustrăm și punem în valoare informațiile și imaginile care se referă la salvarea și recuperarea bunurilor de patrimoniu, prezentând parcursul sinuos al unor piese medievale descoperite în municipiul Târgoviște, județul Dâmbovița.

În toamna anului 2013 au fost realizate lucrări de excavație necesare înlocuirii conductelor de alimentare cu apă ale orașului Târgoviște, pe str. Calea Domnească nr. 208 (azi Teatrul de copii și tineret Mihai Popescu), mai exact pe trotuarul străzii, materialele arheologice fiind recoltate în dreptul aleii de acces către curtea imobilului menționat mai sus (Fig. 1a-b). Precizăm că lucrările de lărgire și consolidare ale străzii menționate, efectuate de mai multe ori în decursul secolului al XX-lea, au dus la îndepărtarea completă a nivelurilor de călcare de vârstă medievală și modernă, în sol păstrându-se doar fundațiile și pivnițele caselor construite de-a lungul străzii. Cum întreaga activitate de supraveghere arheologică și consecințele științifice ale acesteia vor fi tratate într-un articol special, ne vom rezuma, în cele ce urmează, doar la prezentarea obiectelor identificate în dreptul sediului Teatrului de copii. Astfel, au fost descoperite ziduri din structura unei locuințe medievale, alcătuite din piatră și cărămidă, groase de cca. 50 cm. Fără a avea posibilitatea extinderii cercetării, nu s-au putut determina, în niciun fel, dimensiunile exacte ale acestei locuințe, ori alte elemente de planimetrie. Între doi pereți, situați la distanța de 2,30 m unul de celălalt, s-a putut observa un nivel consistent de moloz, în compoziția căruia s-au găsit și prelevat fragmente de cahle, cărămizi, o balama de ușă, precum și o cantitate mare de chirpic, pe care se mai păstrau, destul de bine, amprente materialului lemnos. Materialele pot fi plasate cronologic în a doua jumătate a secolului al XVI-lea.

Cahlele descoperite sunt de tip placă (20 x 14 x 1 cm), smălțuite în culoarea verde și au ca temă iconografică pe Sf. Gheorghe ecvestru, omorând balaurul¹. Corpul călărețului este figurat în acțiune, ținând în mâna dreaptă sulița pe care o înfige în

¹ Batariuc 2012, p. 51-63; Gruia 2004-2007, p. 231-254; Marcu Istrate 2004; Mănuclu-Adameșteanu, Rădulescu 2007-2008, p. 393-410; Mihăescu 1980-1981, p. 117-134; Petrică 2010, p. 73-81; Rădulescu 2002.

balaur. În câmpul inferior al cahlei este poziționat balaurul. Ținând strâns cu mâna stângă frâiele calului, care se află în poziție cambrată, Sf. Gheorghe este îmbrăcat, cel mai probabil, în ținută militară, observându-se și pelerina care-i flutură. Călărețul poartă o cușmă cu pene, reprezentare similară și pe alte cahle având același registru decorativ. Execuția relativ bună a tiparului cahlei scoate în evidență și unele elemente de harnașament, iar în fața calului pare a figura o cruce cu două brațe. Balaurul este reprezentat sub forma unei șopârle, coada fiind încolăcită pe piciorul drept din spate al calului. În câmpul superior al cahlei, în ambele colțuri, este prezentă câte o stea cu trei raze, orientate spre cal și călăreț.



Fig. 1a-b. Aspecte ale lucrărilor de excavație realizate pe str. Calea Domnească, nr. 208, din Târgoviște

În articolul de față vor fi prezentate etapele de restaurare ale celor trei cahle cât și a unei balamale din fier, întrucât piesele au fost descoperite în aceleași context de săpătură și asupra cărora s-a intervenit în cadrul aceluiași timp tehnici.

Ceramica medievală descoperită în Târgoviște prezintă o serie de caracteristici precum: o bună rezistență mecanică, dată de calitatea materialului utilizat la realizarea lui și de o ardere completă, ceea ce a dus la obținerea unui smalt de bună calitate. În comparație cu celelalte materiale anorganice (ceramică, piatră), obiectele din metal reacționează violent la cele mai mici schimbări de temperatură, umiditate, prezența oxigenului în etapele imediat ulterioare decopertării, în funcție de compoziția și potențialul electrochimic al elementelor constitutive². În cazul balamalei, procesele de coroziune, care au acționat asupra ei în mediul din sol, au dus la formarea unor straturi suprapuse, de durități diferite, dispuse neuniform pe întreaga suprafață a acesteia. Însă, prezența miezului metalic a făcut ca piesa să se păstreze în forma și la dimensiunile originare, suferind mici pierderi de material cu precădere din zona centrală, din laterale și din zonele de prindere ale piroanelor (Pl. I/1a-b). Producții de coroziune, de la

² Anghel 2012, p. 431.

suprafața piesei, erau în amestec cu depunerile de sol, pietricele și carbonați de calciu, ceea ce făcea ca structura acestora să aibă un aspect diform, reprezentat de straturi neuniforme cu diferite consistențe, de culoare maro-roșcat³.

Referitor la starea lor de conservare, cahele erau în stare fragmentară (câte două și respectiv trei fragmente) cu depuneri aderente de lut pe întreaga suprafață, ceea ce indica faptul că acestea au suferit un proces de tencuire, pentru a obține un nou aspect de ansamblu al sobei (Pl. II/1a-c). Smațul prezent este în nuanțe de verde, care, pe alocuri, a fost distrus ca urmare a loviturilor suferite în urma săpării șanțurilor. Două dintre cahele aveau lipsă câte un colț din suprafața lor, iar celei de-a treia îi lipseau porțiuni importante din toate laturile. Un alt aspect legat de cele trei cahele, îl constituie diferența de calitate și de culoare a smațului, dimensiunile acestora fiind asemănătoare (lungime 20 cm, lățime 13,7 cm), la fel și tehnica de realizare a decorului în relief.

După cum am menționat, restaurarea pieselor s-a făcut concomitent (cahe-balama), întrucât etapele de intervenție directă presupuneau timpi tehnici (imersie în băi de spălare, uscare, consolidare etc.), interval de timp care dă posibilitatea restauratorului să desfășoare operațiunile de care depind salvarea fiecărui obiectelor. Astfel că, în timpul staționării fragmentelor ceramice în baia de spălare (care conținea apă caldă cu detergent tensioactiv C 2000, în concentrație de 5%), au fost îndepărtate depunerile de sol de pe suprafața balamalei, efectuând curățări mecanice uscate, cu instrumentar adecvat (spatule, chiurete, bisturie, MTS). În urma acestei operațiuni au rezultat pulberi fine și grosiere de oxid de fier, care au fost păstrate pentru a fi încorporate în masa de rășină folosită la completarea zonelor lacunare⁴.

În cele ce urmează ne vom ocupa de prezentarea operațiunilor ulterioare, de intervenție directă, efectuate asupra piesei metalice. Întrucât în dotarea laboratorului dispunem de un microsablator, am optat ca balama să fie supusă și operațiunii de bombardare cu microsferă de sticlă, de 200 microni, pentru a face posibilă îndepărtarea și a celorlalte depuneri grosiere aderente, obținând o suprafață cât mai uniformă și curată, însă fără a ajunge la miezul metalic (Pl. I/1c-d). Ca o măsură de protecție suplimentară, piesa a fost peliculizată⁵ cu soluție Fertan, convertor de rugină pe bază de tanin 20%, alcool 15% și apă distilată, după uscarea căruia s-a trecut la aplicarea unui strat de rășină acrilică Paraloid B 72, având o concentrație de 10% , solvabilizat în acetat de etil⁶ (Pl. I/1e-f).

În urma operațiunilor menționate, balama era pe deplin stabilizată, ceea ce a permis trecerea la etapa de completare a zonelor lacunare. Pentru plombarea micilor porțiuni din zona mediană a piesei, dar și pentru a reconstitui porțiunea în formă de „coadă de rândunică”, dispusă la extremitatea balamalei, s-a folosit rășină epoxidică bicomponentă UHU plus⁷, în care au fost încorporate pulberea și particulele mici de oxid de fier, rezultate în urma curățării mecanice. Pulberile adăugate au rolul de a conferi rășinii culoare și consistență și pentru a obține o suprafață rugoasă, asemănătoare originalului (Pl. I/1h). Patul de susținere a rășinii a fost ceara albă de modelaj, fixată prin amprentare pe una dintre fețele balamalei (Pl. I/1g). După întărirea rășinii, porțiunilor plombate li s-a aplicat o peliculă de tanin, urmată de peliculizarea balamalei

³ Mourey 1998, p. 20.

⁴ Anghel 2012, p. 433.

⁵ Reiderer 1990, p. 28; Anghel 2012, p. 435.

⁶ Sease 1987, p. 33.

⁷ Anghel 2012, p. 433.

cu un strat de rășină epoxidică de 20% (Pl. I/1i-j), operațiune care a dus la finalizarea și stabilizarea piesei pentru o lungă perioadă de timp.

În ceea ce privește intervențiile efectuate asupra fragmentelor ceramice, după imersia lor în baia de spălare, s-a intervenit prin perierea acestora sub jet de apă. Deoarece depunerile lutoase nu au putut fi îndepărtate în urma intervențiilor anterioare, am considerat că este necesară aplicarea unui tratament chimic cu acid ortofosforic de 5%, în mediu apos, pentru o durată de 20 minute. După finalizarea operațiunilor de curățare mecanică și chimică, neutralizare și uscare liberă (Pl. III/1a-c), fragmentele au fost impregnate prin imersie în rășină Paraloid B 72, de 5%, solvabilizată în acetat de etil. Pentru lipirea fragmentelor s-a folosit aceeași rășină Paraloid B 72, de 30% (Pl. III/1d, IV/1a-b).

Extrem de importantă în procesul de restaurare este etapa reconstituirii artefactelor într-o manieră unitară. În cazul cahlelor, operațiunea de plombare a porțiunilor lipsă a fost ușurată de faptul că două dintre acestea aveau pierderi de aproximativ 20% din suprafață din zone diametral opuse. Acest fapt a permis reconstituirea celei de-a treia piese, a cărei integritate era de numai 50% (Pl. IV/1c-d, V/1a). Adezivul folosit la completarea golurilor a fost chitul Ceresit 33⁸ în amestec cu chitul alb de modelaj (3-2 părți), iar patul de susținere a fost ceara albă de modelaj, cu care s-a reușit amprentarea elementelor de decor de pe fața cahlelor.

Operațiunea care a încheiat etapele de restaurare efectuate asupra celor trei cahle, a fost integrarea cromatică a porțiunilor adăugate, la care s-au folosit culori pentru ceramică la rece, având ca solvent esența de petrol, în nuanțe de verde, culori cu care s-a obținut reconstituirea smalțului în zonele exfoliate (Pl. V/1b-d).

După finalizarea etapelor de restaurare, menționate în acest articol, am reușit să redăm pieselor din ceramică și din metal integritatea și valoarea lor istorică și artistică, dând posibilitatea realizării unui studiu științific aprofundat, din punct de vedere arheologic, precum și valorificarea lor în context muzeal.

Bibliografie

- | | |
|---|--|
| Anghel 2012 | – D. Anghel, <i>Modalități de restaurare utilizate pentru salvarea unor piese arheologice din metal</i> , în <i>Terra Sebus</i> , 4, 2012, p. 431-442. |
| Batariuc 2012 | – P. V. Batariuc, <i>Cahle cu Sfântul Gheorghe descoperite la Suceava</i> , în <i>Civilizație medievală românească. Ceramica monumentală din Moldova</i> , București, 2012, p. 51-63. |
| Gruia 2004-2007 | – A. M. Gruia, <i>Saint George on medieval stove tiles from Transylvania, Moldavia and Wallachia. An iconographical approach</i> , în <i>ActaMN</i> , 2004-2007, 41-44, 2, p. 231-254. |
| Iamandi 2011 | – D. Iamandi, <i>Restaurarea unui bol smălțuit din secolul al XVI-lea</i> , în <i>Sargetia</i> (S.N.), II, 2011, p. 169- 173. |
| Marcu Istrate 2004 | – D. Marcu Istrate, <i>Cahle din Transilvania și Banat de la începuturi până la 1700</i> , Cluj-Napoca, 2004. |
| Mănucu-Adameșteanu, Rădulescu 2007-2008 | – Gh. Mănucu-Adameșteanu, M. V. Rădulescu, <i>Cahle medievale decorate cu scena „Sfântul Gheorghe omorând balaurul” descoperite în București</i> , în <i>CerArh</i> , XIV-XV, 2007-2008, p. 393-410. |

⁸ Iamandi 2011, p. 170.

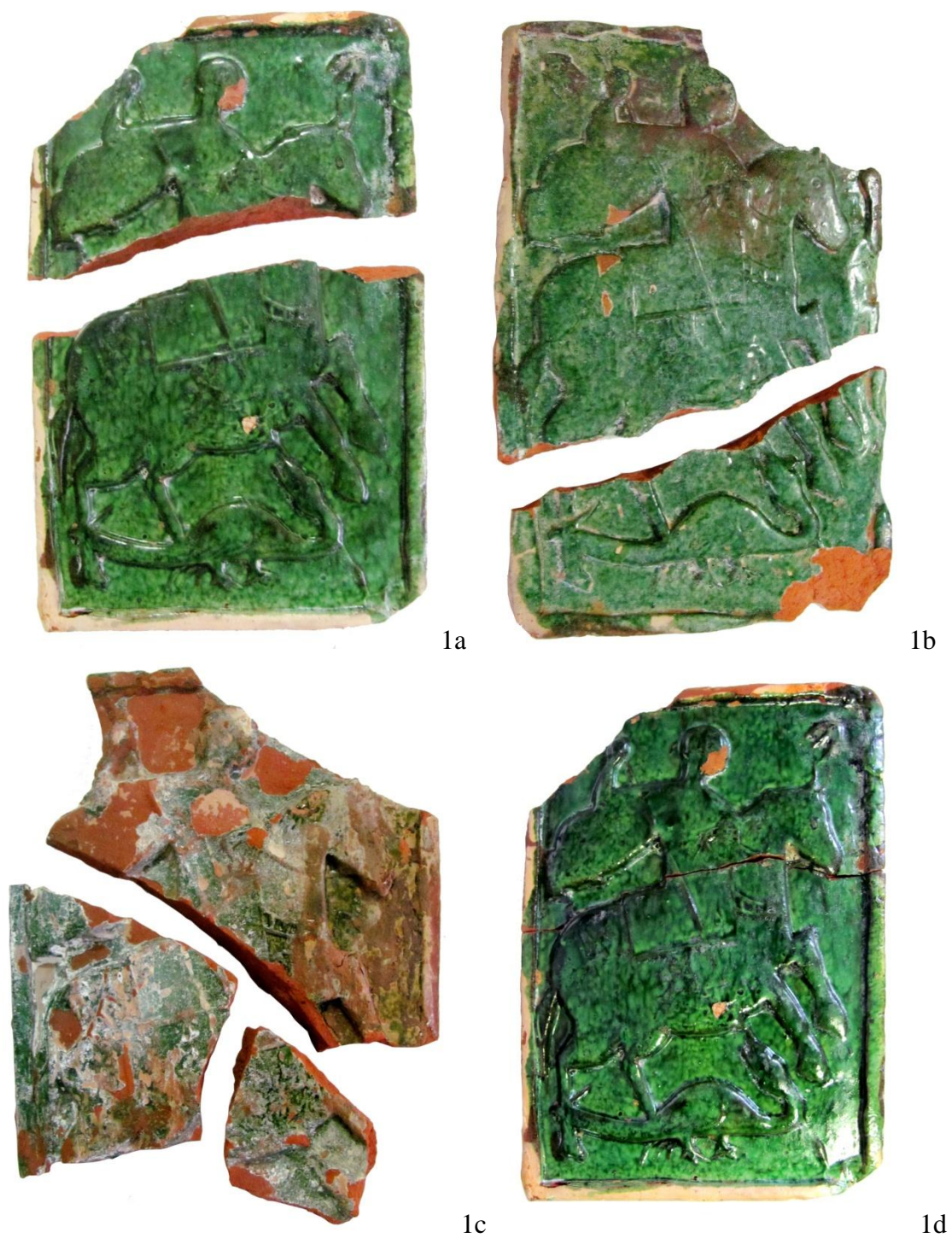
-
- | | |
|-----------------------|---|
| Mihăescu
1980-1981 | – G. Mihăescu, <i>Cercetări arheologice în Târgoviște – Suseni</i> , în <i>Valachica</i> , 12-13, 1980-1981, p. 117-134. |
| Mourey 1998 | – W. Mourey, <i>Conservarea antichităților metalice</i> , București, 1998. |
| Petrică 2010 | – F. G. Petrică, <i>Three medieval stove tiles from the Princiar Court of Târgoviște</i> , în <i>AUVT</i> , XII, 2, 2010, p. 73-81. |
| Rădulescu 2002 | – M. V. Rădulescu, <i>Cahlele medievale din Țara Românească, secolele XIV-XVII</i> , Teză de doctorat, București, 2002. |
| Reiderer 1990 | – J. Reiderer, <i>Restaurieren und Bewahren</i> , München, 1990. |
| Sease 1987 | – C. Sease, <i>A Conservation Manual for the Field Archeologist</i> , Los Angeles, 1987. |



Pl. I. 1a-b. Balama înainte de restaurare; 1c-d. Balama după operațiunea de curățare prin sablare; 1e-f. Piesa după operațiunea de consolidare structurală; 1g. Balamaua înainte de plombare; 1h. Balamaua după plombarea zonelor lacunare; 1i-j. Balama faza finală



Pl. II. 1a-c. Aspectul cahlelor înainte de restaurare



Pl. III. 1a-c. Cahlele după operațiunile de curățare, uscare și impregnare; 1d. Cahlă după operațiunile de lipire a fragmentelor



1a



1b



1c



1d

Pl. IV. 1a-b. Cahlele după operațiunile de lipire a fragmentelor; 1c-d. Cahlele după operațiunile de plombare



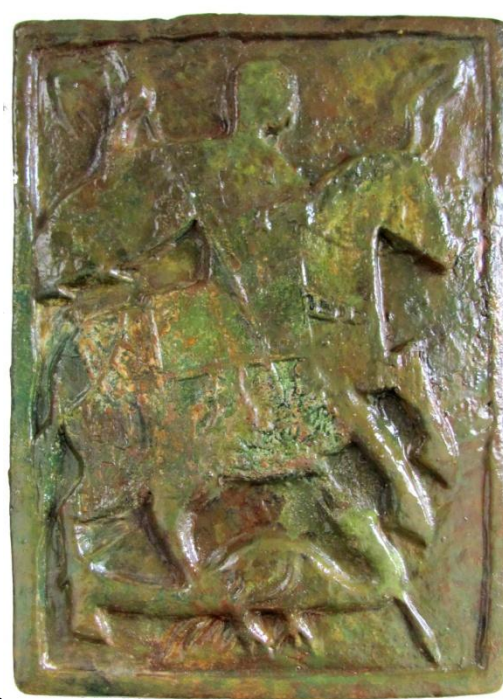
1a



1b



1c



1d

Pl. V. 1a. Cahlă după operațiunea de plombare; 1b-d. Cahlele, faza finală

Ceramic and Metal Objects in the Archaeological Context. Restauration Interventions over Medieval Artefacts

Abstract

We consider our approach fully justified and it illustrates a natural and a particularly good professional collaboration between archaeologist and restorer regarding the paths to value the artefacts and the contextual information in order to, generally, rescue and restore heritage. This paper presents the research and the restoration stages of some mediaeval artefacts discovered in Târgoviște, Dâmbovița County in order to archive our common goals.

List of Illustrations

Fig. 1a-b. Aspects during the excavations works realized on the Calea Domnească avenue, no. 208, from Târgoviște

Pl. I. 1a-b. Hinge before restoration, front/back image

Pl. I. 1c-d. Cleaned hinge after sand operation, front/back image

Pl. I. 1e-f. The artifact after structural consolidation procedure

Pl. I. 1g. Hinge before inlay procedure

Pl. I. 1h. Hinge after missing areas completion

Pl. I. 1i-j. Hinge final phase, front/back image

Pl. II. 1a-c. Stove tiles appearance before restoration

Pl. III. 1a-c. Stove tiles fragments after cleansing, drying and impregnation; 1d. Stove tile fragment after gluing together operation

Pl. IV. 1a-b. Stove tiles fragments after gluing together operation; 1c-d. Stove tiles after missing areas completion

Pl. V. 1a. Stove tile after missing areas completion; 1c-d. Stove tiles, final phase