

COLAJ PORTRETISTIC ÎN COLECȚIA DE SCULPTURĂ A MUZEULUI DIN DEVA

CAMELIA GABOR

Muzeul Civilizației Dacice și Romane Deva
cameliagabor@yahoo.com

Cuvinte cheie: artă, sculptură, portret, expresivitate, realism, volum

Keywords: art, sculpture, portrait, graphicalness, realism, volume

Prin acest articol am căutat scoaterea la lumină a sculpturilor de artă contemporană care, din variate motive, nu au fost prezentate publicului. Sunt lucrări de dimensiuni relativ mici, realizate în diverse materiale (piatră, lemn, marmură, bronz). În aceste structuri regăsim întrupată multă sensibilitate artistică în care realismului i se alătură o reformulare a expresivității figurii umane.

În colecția de sculptură a Muzeului Civilizației Dacice și Romane din Deva se află o serie de portrete, realizate de artiști plastici contemporani, consacrați, precum și o serie de lucrări semnate de artiști anonimi. Lucrările sunt portrete executate în rondebosse, de mărimi reduse, în diferite materiale.

Încă din Renașterea Italiană portretistica s-a axat pe fața și expresia modelului¹, având scopul de a prezenta o imagine cât mai fidelă a persoanei, ideal chiar să trădeze ceva din personalitatea și expresia modelului². Totodată a funcționat și ca un simbol al statutului, ajutând la consolidarea poziției subiectului: justificarea poziției sociale pentru conservarea imaginii personale³. Un portret reprezintă de obicei, un subiect privind direct spre artist, pentru a angaja mai bine privitorul în relația sa cu subiectul. Chiar și astăzi termenul de „portret” are alte conotații, sugerează un fel de căutare pentru a determina personalitatea unei persoane. Ca o paranteză, doresc să spun că portretul nu trebuie să fie uman. Se știe din Istoria Artelor că obiectele pot „poza” ca oamenii, în posturi expresive și care emană putere, cum ar fi pipa și scaunul lui Van Gogh⁴.

Artiștii prezenți în acest colaj sunt legați prin etnie poate chiar prin locul nașterii sau prin spațiul de creație și viață. Istoria locurilor în care au crescut și în care s-au format artistic, poate chiar trecutul comunist, le-au lăsat urme semnificative, influențându-i în modul în care reprezintă sau în deciziile de stil, lăsându-se conștient influențați de realism. Faptul că opera de artă este creată astăzi nu este suficient pentru a-i oferi acesteia statutul de artă contemporană. Astăzi sunt create opere de artă care respectă întocmai metodele și tehnicile folosite de artiștii din diferitele epoci anterioare. Sculptura aduce elemente noi, moderniste, prin schimbarea stilului de lucru și a viziunii artistice.

Portretele individuale sunt realizate bust, fiind în general portrete de femei, analiza fizionomiei umane tinde să iasă din domeniul plastic pentru a pătrunde în cel al psihologiei.

¹ Vătășianu 1968, p. 98.

² Suter 1967, p. 115.

³ Suter 1967, p. 120.

⁴ Grohn 1959, p. 31.

A surprinde stările psihologice efemere ale omului asemeni mișcării umbrei sub influența luminii, în funcție de intensitatea căreia își schimbă proporția și forma, însemnează o introspecție infinită, un joc imposibil și fascinant în același timp, de a surprinde și de a circumscrie prin desen, un instantaneu, ce se schimbă în fracțiuni de secundă, pe care o urmărim, indiferent de tipul de reprezentare realist sau nu, până la abstractizarea și chiar negația portretului, căutând într-o îndelungă așteptare, o clipă în care surprindem esența ce descrie personalitatea din spatele privirii.

Artistul reprezintă omul „explicându-l” cu cât mai multă claritate, răscolind în toate sertarele de dincolo de privire, în căutarea „notițelor ascunse” ce pot mărturisii adevărul tănuț al omului, decodându-l, descoperă autenticul realism psihologic.

Există în construcția oricărui portret un parcurs etapizat de la acel „concept” ca stadiu mental al ideii, o procesare laborioasă a datelor, ce provine din dialogarea la nivel vizual și psihologic cu modelul. Astfel, desenul se configurează într-o primă etapă în „subconștientul artistului”, ca o umbră schițată virtual. Schița umbrei urmează apoi a fi reflectată pe suprafața unei bucăți de lemn, piatră, lut sau a unui alt material, supusă jocului volumelor, ce se ordonează treptat în căutarea unei anume proporții ce definește clar asemănarea interioară, urmărind unghiul, lumina și spațiul cel mai adecvat sugerării acestei idei.

Printre artiștii care au semnat lucrări ce fac obiectul acestei prezentări se numără și Gheorghe Mureșan. Artistul s-a născut în 1949 la Cluj. A absolvit Institutul de Arte plastice „Ion Andreescu” din Cluj, secția sculptură, în 1974. Obține bursa „Ion Andreescu” în 1972, devine membru UAP din 1981, membru al Asociației Internaționale a Artiștilor Profesioniști (A.I.A.P., Paris) din 1995. Pentru acest artist, lemnul este materialul în care preferă să se exprime. Cu puține excepții, el a abordat și alte materialități dar ceea ce realizează în propriul atelier este în exclusivitate dedicat înțelegerii cât mai profunde a lemnului, a expresivității plastice a acestui material care are o bogată tradiție a utilizării lui. Sculptorul cunoaște foarte bine acest lucru, știind să exploateze foarte bine tot acest „bagaj” moștenit, ce ține mai ales de tehnica prelucrării lui.

Există în lucrările lui Gheorghe Mureșan preocuparea de a recupera un tip de existență ce a fost marcată de-a lungul istoriei, dacă nu de dependența, dar cu siguranță de folosirea calităților pe care lemnul s-a dovedit a le avea, de căldura lui. Gheorghe Mureșan vizualizează într-un discurs analitic, istoria unei conviețuiri ce identifică tradiția locului, de imaginea unei tipologii a obiectului, relaționează un habitat în care s-a construit această legătură profundă între om și ambianța mediului său. Lemnul este expresia profundă a acestei legături, prin care el pune în legătură o cultură, o tehnologie, iar toate acestea au dus la dezvoltarea unei viziuni ce în final a dat identitate spirituală unui popor. Dintre lucrările semnate Gheorghe Mureșan amintim „Tarabostes” (fig. 1), executată în lemn (32x26 cm), „Cap de bărbat” (fig. 2), lemn (41,5x19 cm), „Tânăr cu strugure” (fig. 3), marmură (37x32 cm), „Dublu portret” (fig. 4), teracotă (25,5x34 cm).

Un alt artist prezent în această colecție este Ioan Șeu. Sculptorul s-a născut în septembrie 1940, în satul Nicula din județul Cluj. A devenit membru UAP din România din 1980, este decorat cu „Meritul Cultural” clasa a III-a, în 2004, membru în Comisia Zonală pe Monumente de For Public No. 1 (Timiș, Arad, Hunedoara, Caraș-Severin)⁵. A îmbogățit patrimoniul național și internațional cu operele sale. A realizat lucrări de pictură, grafică, sticlă, porțelan și mii de sculpturi în metal, lemn, piatră dintre care multe „stau” în muzee din țară dar și din străinătate (Germania, Italia, S.U.A., Ungaria,

⁵ Glasul Hunedoarei 2011.

Olanda, Siria). La muzeul din Deva îl regăsim cu lucrările „Cap de fată” (fig.5), lemn (38x42 cm), „Femeie” (fig.6), lemn (156x21 cm), „Portret de fată” (fig.7), marmură (30x28 cm), „Irinel” (fig.8), granit (38x20 cm), „Simona” (fig.9), piatră (42x32 cm).

În colecția de sculptură există lucrări ale unor artiști anonimi care au realizat portretele unor personaje istorice: „Lenin” (fig. 10), ipsis, (35x21 cm), „Horea” (fig. 11), lemn, (28x20 cm), precum și portrete anonime: „Cap de băiat” (fig. 12), bronz, (45x20 cm), „Cap de femeie” (fig. 13), bronz, (34x24 cm), „Cap de bărbat” (fig. 14), lemn, (60x24 cm), „Cap de fată” (fig. 15), lemn, (55x61 cm). Bronzul, modelat mai strâns, stăruie asupra suprafeței care, în spiritul sculpturii rodiniene, răsfărânge lumina și o face să plutească, asemeni unei aure, în jurul acestor capete. Contururile lucrărilor în marmură sunt netezite, lumina alunecă de-a lungul lor, abia mângâindu-le, aici sugestia portretistică e mai evidentă. În „Cap de fată”, „Portret de fată” semnate de Ioan Șeu, „Tânăr cu strugure”, „Dublu portret” semnate Gheorghe Mureșan precum și în „Cap de fată” realizată de un sculptor anonim, detaliile sunt eliminate, recurgându-se la ceea ce este definitoriu pentru construcția volumului sculptural. În portretele sculptate în lemn „Cap de bărbat” - Anonim, „Horea” - Anonim, „Femeie” semnată Ioan Șeu, formele sunt clădite de-a lungul unor axe precis definite, degajă forță. Jocul expresiv al luminii și umbrei pe suprafața sculpturii vine să definească această forță.

În această galerie de portrete de factură realistă, intențiile psihologizante se asociază celor metaforice, rămânând în permanență foarte aproape de datele concrete și chiar documentare ale subiectului.

Bibliografie

- | | |
|------------------------|-----------------------------------------------------------------------------|
| Grohn 1959 | – H.W. Grohn, <i>Vincent van Gogh</i> , Leipzig, 1959 |
| Glasul Hunedoarei 2011 | – Glasul Hunedoarei, 12 aprilie 2011, Deva |
| Suter 1967 | – Constantin Suter, <i>Istoria Artelor Plastice</i> , București, 1967 |
| Vătășianu 1968 | – Virgil Vătășianu, <i>Istoria Artei Europene</i> , vol. 2, București, 1968 |



Fig. 1. – Gh. Mureșan,
Tarabostes



Fig. 2. – Gh. Mureșan,
Cap de bărbat



Fig. 3. – Gh. Mureșan,
Tânăr cu strugure



Fig. 4. – Gh. Mureșan,
Dublu portret



Fig. 5. – Ioan Șeu,
Cap de fată



Fig. 6. – Ioan Șeu,
Femeie



Fig. 7 – Ioan Șeu,
Portret de fată



Fig. 8. – Ioan Șeu,
Irinel

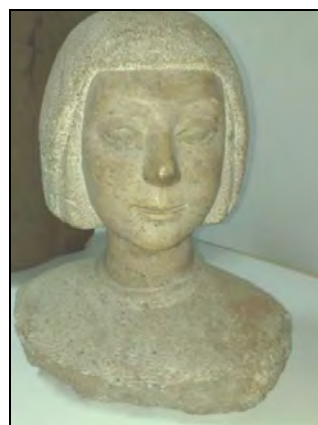


Fig. 9. – Ioan Șeu,
Simona



Fig. 10. – Anonim,
Lenin



Fig. 11. – Anonim,
Horea

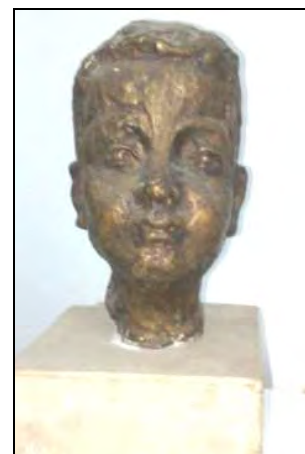


Fig. 12. – Anonim,
Cap de băiat



Fig. 13. – Anonim,
Cap de femeie



Fig. 14. – Anonim,
Cap de bărbat



Fig. 15. – Anonim,
Cap de fată

Collage portrait sculptures in the Museum's collection of Deva

Abstract

In this article I tried out some contemporary art sculptures at the Museum of Deva who were never exposed. These are relatively small portraits made of various materials (stone, wood, marble, bronze). In these works we find many artistic sensibility where realism is combined with the expressiveness of the human figure reformulation.

List of Illustrations

- Fig. 1. – Gh. Mureșan, *Tarabostes*
- Fig. 2. – Gh. Mureșan, *Head man*
- Fig. 3. – Gh. Mureșan, *Young man with grapes*
- Fig. 4. – Gh. Mureșan, *Double portrait*
- Fig. 5. – Ioan Șeu, *Head girl*
- Fig. 6. – Ioan Șeu, *Woman*
- Fig. 7. – Ioan Șeu, *Portrait of girl*
- Fig. 8. – Ioan Șeu, *Irinel*
- Fig. 9. – Ioan Șeu, *Simona*
- Fig. 10. – Authorless, *Lenin*
- Fig. 11. – Authorless, *Horea*
- Fig. 12. – Authorless, *Head boy*
- Fig. 13. – Authorless, *Female head*
- Fig. 14. – Authorless, *Head man*
- Fig. 15. – Authorless, *Head girl*