

## CONSIDERATII CU PRIVIRE LA „CAPETELE DE BĂȚ” DIN CULTURA WIETENBERG

ANTONIU MARC

Muzeul Civilizației Dacice și Romane Deva  
seiciperis\_74@yahoo.com

**Cuvinte cheie:** autostrada, Șoimuș, epoca bronzului, cultura Wietenberg, „capete de băț”  
**Keywords:** highway, Șoimuș, Bronze Age, Wietenberg Culture, „stick-head”

*Cercetările arheologice preventive, desfășurate pe parcursul anului 2011, pe traseul viitoarei autostrăzi ce va străbate județul Hunedoara, au adus la lumină o serie de situri. Între acestea se află și cel de la Șoimuș, din punctul Teleghi, unde a fost dezvelită marginea dinspre Mureș a așezărilor străvechi de aici.*

*Din numeroasele piese arheologice descoperite, articolul prezent ia în discuție „capetele de băț”, descoperite în complexele de epoca bronzului, din perimetrul așezării culturii Wietenberg de aici. Autorul rândurilor de față, aducând argumentele necesare, consideră aceste obiecte drept fusaiole, încercând să soluționeze problema utilității lor.*

În cursul anului 2011, pe traseul autostrăzii ce va traversa, în lungul Culoarului Mureșului, județul Hunedoara s-au derulat, în mai multe puncte, cercetări arheologice preventive<sup>1</sup>. Au fost cercetate astfel, între o serie de situri aparținând tuturor epocilor trecute, câteva așezări din perioada mijlocie și finală a epocii bronzului. Prezența unora a fost deja semnalată, cum este cazul celei la care ne vom referi mai jos<sup>2</sup>, iar altele au fost descoperite cu această ocazie<sup>3</sup>.

Situl de la Șoimuș – „Teleghi”<sup>4</sup>, se află pe o terasă înaltă a râului Mureș, pe partea dreaptă a acestuia, la mică distanță de cursul de apă (Pl. I). Traseul autostrăzii a tăiat marginea dinspre luncă a terasei, pe o lungime considerabilă, sectorul pe care l-am cercetat<sup>5</sup>, situându-se în jumătatea vestică a perimetrului delimitat, din sit. Limitele acestuia, stabilite în urma diagnozei arheologice, au coincis aproximativ, cum aveam să constatăm după operațiunile de decopertare, cu două limite naturale. Este vorba de două vechi cursuri de apă, afluențe ale Mureșului, a căror prezență însă, la suprafață, nu mai era vizibilă, datorită lucrărilor de îmbunătățiri funciare, care au nivelat terenul și au împins spre râu marginea terasei, pentru a crește suprafața cultivabilă.

Odată puse în evidență aceste limite, precum și complexele arheologice existente între acestea, am constatat că zona cercetată a coincis cu marginea de sud a așezărilor de aici, atât a celor neolitice, cât și a celei de epoca bronzului. În acest din urmă caz, considerăm că ea a dăinuit de la finalul perioadei mijlocii a epocii, până spre începutul

---

<sup>1</sup> Damian et alii 2012, p. 278-279.

<sup>2</sup> Andrișoiu 1992, p. 125.

<sup>3</sup> Damian et alii 2012, p. 279.

<sup>4</sup> Luca 2008, p. 165.

<sup>5</sup> Schuster et alii 2012, p. 292. Sectorul a fost cercetat de echipa MCDR Deva: Cătălin Rișcuța – responsabil de sector, Alexandru Bărbat și Antoniu Marc.

primei vârste a fierului. Materialul arheologic se încadrează fazelor III-IV ale culturii Wietenberg, dar și unui orizont cultural mai târziu, caracterizat de influențe din zona Banatului și Crișanei, specific, pentru această zonă, perioadei de tranziție de la epoca bronzului, la epoca fierului.

Majoritatea complexelor cercetate au fost gropi cu diferite destinații (de provizii, menajere, votive, funerare), conținând mult material arheologic, fiind surprinse doar câteva locuințe. Acesta este și motivul pentru care am considerat că ne aflăm la margine, centrul așezării localizându-se mai spre nord, ieșind deocamdată din perimetrul afectat de lucrări.

Între multe piese recuperate din complexe, se află și așa numitele „capete de băț”, în număr de 10, produse specifice ceramicii culturii Wietenberg, dar prezente și în aria de răspândire a altor culturi contemporane<sup>6</sup>.

„Capetele de băț” sunt piese ceramice de mici dimensiuni (3-6 cm diam.), cu orificiu axial, nestrăpuns, corpul lor având formă sferoidală, elipsoidală, bitronconică sau tronconică, iar manșonul din jurul orificiului, de formă cilindrică. Unele piese au fost realizate fără manșon. Orificiul are diametrul între 0,5 și 1 cm, de regulă depășind în profunzime centrul piesei. În acesta era, cel mai probabil, introdus un băț, motiv pentru care aceste piese au permis, convențional și general, denumirea ce o poartă<sup>7</sup>.

Au fost confecționate din pastă fină sau semifină, culorile căpătate în urma arderii fiind nuanțe de portocaliu, cărămiziu, brun, cenușiu sau negru. Sunt îngrijit lucrate, cele mai multe fiind lustruite. În multe cazuri au fost decorate, în zona diametrului maxim, cu caneluri oblice, impresiuni sau incizii liniare sau punctate. De asemenea, tot prin motive incizate sau impresiuni, la unele a fost decorată partea dinspre manșon și marginea orificiului.

O contribuție importantă la studiul „capetelor de băț” a fost publicată, în urmă cu șapte ani, de Gabriel Rustoiu. În acest articol aflăm și câteva repere istoriografice ale pieselor în discuție, primele fiind puse în circuitul științific în urmă cu mai bine de un secol<sup>8</sup>. Până la apariția monografiei arheologice a așezării Wietenberg de la Derșida, în 1980, au fost socotite fusaiole<sup>9</sup>. Autorul acesteia, Nicolae Chidioșan, consacră denumirea utilizată în prezent, considerându-le o categorie de obiecte aparte<sup>10</sup>. Bazându-se pe o informație bibliografică însemnată, G. Rustoiu realizează o tipologie a acestei categorii de obiecte, propunând 5 tipuri, unele cu variantele aferente, dar nu formulează o opinie privind utilizarea lor<sup>11</sup>.

Descoperirea „capetelor de băț”, în urma cercetărilor menționate la începutul acestor rânduri, prin numărul lor ridicat și contextul în care s-au aflat, m-au îndemnat să exprim câteva aprecieri în privința utilizării lor.

Cele 10 piese ale noastre au fost recuperate din tot atâtea complexe, fiind vorba de gropi de provizii, devenite, în cele mai multe cazuri, gropi menajere și, într-un singur caz, dintr-un posibil bordei. S-au păstrat întregi, cu excepția uneia, ciobită în zona orificiului și în lateral.

Tipologic, se pot încadra în tipurile I, IIa, IIb, IId, IVa și V<sup>12</sup>, doar o piesă fiind de o formă aparte. Patru dintre ele sunt decorate pe diametrul maxim, trei cu caneluri oblice și una cu impresiuni, iar dintre acestea, două prezintă decor incizat în partea manșonului, de jur-împrejurul său, respectiv impresiuni pe marginea acestuia (Pl. II).

<sup>6</sup> Rustoiu 1995, p. 63.

<sup>7</sup> Chidioșan 1980, p. 50; Sârbu, Damian 1992, p. 14.

<sup>8</sup> Rustoiu 1995, p. 61.

<sup>9</sup> Rustoiu 1995, p. 61.

<sup>10</sup> Chidioșan 1980, p. 50.

<sup>11</sup> Rustoiu 1995, p. 61-64.

<sup>12</sup> Rustoiu 1995, p. 62, Pl. I.

Un criteriu important al oricărui artefact arheologic, pe lângă aspectul lui, materia primă din care a fost confecționat și contextul în care a fost descoperit, este utilitatea lui. Nici un obiect nu a fost realizat în vechime, fără a avea o utilizare practică, fie în sfera activităților casnice sau de subzistență, fie în practicile ce țineau de spiritualitatea comunității care le-a creat. De aceea, orice piesă descoperită ne pune în situația de a-i identifica proveniența, culturală și cronologică, dar și de a-i determina utilitatea și modul de utilizare. Desigur, de multe ori ne aflăm în fața unor dileme, neavând suficiente date, cauzele fiind, pe de o parte, păstrarea doar a componentelor cu structură minerală ale artefactelor și, pe de alta, stadiul cercetării și lipsa unor paralelisme sau analogii cu piese ce intră în sfera de studiu a etnologiei.

Și în cazul „capetelor de băț”, problema utilizării lor nu a fost încă soluționată, avansându-se doar câteva ipoteze, în așteptarea confirmării sau infirmării lor. În acest sens voi face unele aprecieri, aducând argumentele de cuviință.

Spuneam mai la început că, într-o primă etapă istoriografică, aceste obiecte au fost considerate fusaiole, rolul lor fiind evident pentru arheologii care le-au identificat ca atare<sup>13</sup>. Odată cu intrarea în literatură a termenului „capăt de băț”, destinația lor utilitară s-a relativizat, astfel că nu s-a mai optat pentru o numire mai concretă<sup>14</sup>. În orice caz, s-a exclus posibilitatea de a fi fost folosite ca fusaiole, motivele fiind forma unora dintre ele și faptul că orificiul nu străpunge piesa<sup>15</sup>, admițându-se totuși utilizarea în activități casnice<sup>16</sup>.

Contextul din care au fost recuperate obiectele aduse în discuție, în urma cercetărilor noastre, ne indică faptul că utilizatorii lor s-au dispensat ca de un lucru netrebuincios – fie din cauza deteriorării, fie a învechirii sau necesității de a fi înlocuit, asemenea fragmentelor din vasele ceramice sparte, alături de care s-au găsit. Autorul acestor rânduri este de acord că acestea sunt obiecte de uz comun, casnic, supuse utilizării frecvente și unei rulări în timp. Însă faptul că ele erau montate la capătul unei tije de lemn, precum și forma unora, asemănătoare cu piesele cu orificiu transversal, considerate fără dubiu, fusaiole, mă îndeamnă să văd și „capetele de băț” ca făcând parte din această categorie.

Contra-argumentele pentru această încadrare sunt următoarele: orificiul nu străpunge piesa, iar partea opusă acestuia este rotunjită sau plată<sup>17</sup>. Totuși, fusul se folosește frecvent și fără a fi sprijinit, iar dimensiunile și, în consecință, masa acestor piese sunt suficiente pentru a asigura o bună inerție la rotirea lui și echilibru. Mai aduc ca argument că decorul, realizat în majoritatea cazurilor<sup>18</sup>, pe partea cu manșonul, pledează pentru o poziție către privitor (utilizatorul) cu orificiul în sus.

Un alt aspect, în sprijinul afirmației mele, este forma pieselor. Privind la formele expuse în tipologia „capetelor de băț”<sup>19</sup> și la cele ale fusaiolelor<sup>20</sup>, se observă congruențe în multe din cazuri. De asemenea, există fusaiole din epoca bronzului, de forme aproape identice cu „capetele de băț”, descoperite în arii culturale vecine<sup>21</sup>.

<sup>13</sup> Rustoiu 1995, p. 61.

<sup>14</sup> Gumă 1982, p. 334; Andrițoiu 1992, p. 45; Andrițoiu, Rustoiu 1997, p. 29.

<sup>15</sup> Chidioșan 1980, p. 50.

<sup>16</sup> Sârbu, Damian 1992, p. 14.

<sup>17</sup> Chidioșan 1980, p. 50.

<sup>18</sup> Chidioșan 1980, pl. 23/30, 33, 34; Boroffka 1994, taf. 23/2, 3, 15; 61/5; 114/9; 119/11-13; 127/9; 139/13.

<sup>19</sup> Rustoiu 1995, p. 62, pl. I.

<sup>20</sup> Mazăre 2012, p. 123, fig. 9.

<sup>21</sup> Prisecaru 2009, p. 153, pl. VI/4, 6, 7.

Doresc să mai aduc în atenție și cazul piesei din mormântul 6, din necropola de incinerare de la Bistrița – „Cetate”, aparținând culturii Wietenberg<sup>22</sup>. Ea făcea parte din inventarul funerar, aflându-se în vasul urnă, alături de resturile cinerare ale defunctului. Prezența ei acolo o văd ca fiind parte a unui fus, depus lângă copilul mort, semnificând ruperea timpurie a „firului vieții”<sup>23</sup>.

Din cele arătate mai sus, consider că utilitatea „capetelor de băț” este de fusaiole, ele făcând parte din ansamblul fusului. Aceasta ar putea explica și absența din descoperirile noastre din sit, a fusaiolelor cu orificiu străpuns, altfel nelipsite din inventarul oricărei așezări străvechi. Mai rămâne ca descoperirile din celelalte situri, cercetate în anul trecut, în același mod exhaustiv, să confirme teoria autorului acestui material sau să aducă alte interpretări.

### Lista abrevierilor / List of abbreviations:

BCȘS	– <i>Buletinul Cercurilor Științifice Studențești</i> , Alba Iulia
CCA	– <i>Cronica Cercetărilor Arheologice din România</i>
Corviniana	– <i>Acta Musei Corvinensis</i> , Hunedoara
MCA	– <i>Materiale și Cercetări Arheologice</i> , București
StComCaraș	– <i>Studii și comunicări de etnografie-istorie</i> , Caransebeș
TS	– <i>Terra Sebvs, Acta Mvsei Sabesiensis</i> , Sebeș

### Bibliografie

- |                            |   |
|----------------------------|---|
| Andrițoiu 1992             | – Ioan Andrițoiu, <i>Civilizația tracilor din sud-vestul Transilvaniei în epoca bronzului</i> , București, 1992.                                      |
| Andrițoiu, Rustoiu 1997    | – Ioan Andrițoiu, Aurel Rustoiu, <i>Sighișoara-Wietenberg. Descoperirile preistorice și așezarea dacică</i> , București, 1997.                        |
| Biedermann 2002            | – Hans Biedermann, <i>Dicționar de simboluri</i> , vol. 1, București, 2002.   |
| Boroffka 1994              | – Niolaus Boroffka, <i>Die Wietenberg-Kultur. Ein Beitrag zur Erforschung der Bronzezeit in Südosteuropa</i> , Bonn, 1994.                            |
| Chevalier, Gheerbrant 1995 | – Jean Chevalier, Alain Gheerbrant, <i>Dicționar de simboluri</i> , vol. 2, București, 1995.  |
| Chidioșan 1980             | – Nicolae Chidioșan, <i>Contribuții la istoria tracilor din nord-vestul României. Așezarea Wietenberg de la Derșida</i> , Oradea, 1980.               |
| Crișan 1970                | – Ion Horațiu Crișan, <i>Necropola de incinerare, aparținând culturii Wietenberg-Sighișoara, de la Bistrița</i> , în <i>MCA</i> IX, 1970, p. 137-160. |

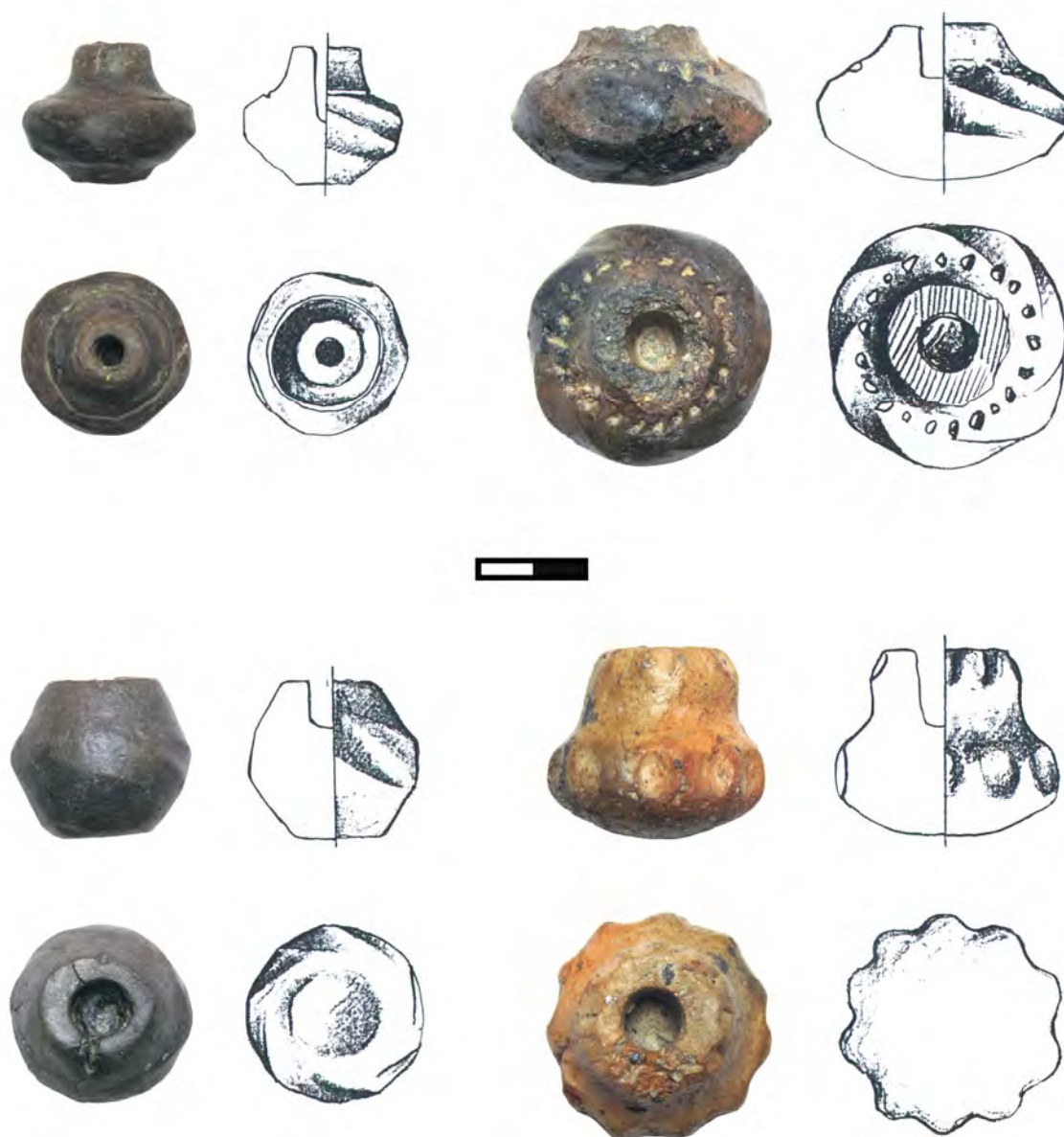
<sup>22</sup> Crișan 1970, p. 143-145, fig. 8/4; Rustoiu 1995, p. 63-64.

<sup>23</sup> Chevalier, Gheerbrant 1995, p. 80; Biedermann 2002, p. 162; Evseev 2007, p. 224-225.

- Damian et alii 2012 – Paul Damian, Ionuț Bocan, Cătălina Neagu, Eugen Marius Paraschiv-Grigore, Mihai Vasile, Decebal Vleja, Edmond-Silviu Ene, Ioana Paraschiv-Grigore, Angelica Bălos, *Varianta de ocolire Deva – Orăștie, km.0+000 – 32+500, jud. Hunedoara, în CCA – campania 2011*, București, 2012, p. 278-279.
- Evseev 2007 – Ivan Evseev, *Enciclopedia simbolurilor religioase și arhetipurilor culturale*, Timișoara, 2007.
- Gumă 1982 – Marian Gumă, *Recenzii. Nicolae Chidioșan, Contribuții la istoria tracilor din nord-vestul României. Așezarea Wietenberg de la Derșida, Muzeul Țării Crișurilor, Oradea, 1980, 136 p.+39 pl., în StComCaraș IV, 1982, p. 333-336.*
- Luca 2008 – Sabin Adrian Luca (coord.), *Repertoriul arheologic al județului Hunedoara*, Sibiu, 2008.
- Mazăre 2012 – Paula Mazăre, *Definirea și clasificarea artefactelor preistorice destinate torsului: fusaiolele*, în TS 4, 2012, p. 103-131.
- Prisecaru 2009 – Dănuț Prisecaru, *Meșteșuguri casnice în Epoca Bronzului pe teritoriul României. Prelucrarea materiilor textile*, în Corviniana XIII, 2009, p. 119-156.
- Rustoiu 1995 – Gabriel Rustoiu, *Tipologia „capetelor de băț” aparținând culturilor bronzului mijlociu din România*, în BCȘS 1, 1995, p. 61-72.
- Sîrbu, Damian 1992 – Valeriu Sîrbu, Paul Damian, *O așezare de la începutul culturii Tei descoperită la Căscioarele, județul Călărași*, în Istros VI, 1992, p. 11-16.
- Schuster et alii 2012 – Cristian Schuster, Nicolae Cătălin Rișcuța, Gică Băeștean, Ioan Alexandru Bărbat, Antoniu Tudor Marc, *Șoimuș, com. Șoimuș, jud. Hunedoara (Varianta de ocolire Deva – Orăștie), Punct: Șoimuș 1 (Avicola) km. 29+750 – 30+300, în CCA – campania 2011*, București, 2012, p. 291-292.



Pl. I – Imagini din satelit asupra Culoarului Mureșului (sus) și a punctului Șoimuș - „Teleghi”, cu sectorul cercetat, în chenar (jos).



Pl. II – Capete de băț decorate cu caneluri, incizii și impresiuni.



Pl. III – Capete de băț, de diferite forme, fără decor.

## Considerations regarding the "stick-heads" from the Wietenberg culture

### Abstract

During 2011, were conducted preventive archaeological researches in several points, situated on the highway route, which will cross the Hunedoara County, along the Mureş Corridor (Note 1). Among many sites, belonging to all past epochs, there were investigated some Middle and Late Bronze Age settlements.

One of these refers to the Şoimuş – "Teleghi" site (Note 2 and 4), where was unveiled the southern edge of the settlements here (Note 5). It is on a high terrace of the Mureş River on its right side, a short distance from the stream (Pl. I). The Bronze Age settlement lasted probably from the end of MBA, until the beginning of the first Iron Age. The archaeological materials are integrated to phase III-IV of Wietenberg Culture, but also to a later cultural horizon, characterized by influences from Banat and Crişana, specific to transition from Bronze Age to Iron Age, in these areas.

Most of investigated complexes were different destinations pits (supplies, waste, votive, funerary), containing a lot of archaeological materials, only few dwellings being found. Among the many recovered objects, are the so called "stick-heads", 10 pieces, specific ceramic products of Wietenberg Culture, but also present in others contemporary cultures area (Note 6).

The "stick-heads" are small dimensions ceramic objects (3-6 cm diameter), with non-pierced axial hole, the body having spheroid, ellipsoidal, biconical or conical form and cylindrical form sleeve. Some of these were produced without sleeve. The hole has a 0.5-1 cm diameter, usually exceeding in depth, the center of the object. A stick was most probably introduced in it, so that these objects have received conventional general name which bears (Note 7).

Our 10 pieces (Pl. II, III) were recovered from the same number of complexes – supplies pits become, in most cases, waste pits and, in one case, of a possible hut. These were kept intact, except one, chipped on the hole and the side.

Typologically may fall into types I, IIa, IIb, IIc, IVa and V (Note 12), only one piece being a separate form. Four of these are decorated on the maximum diameter, three by oblique channeling and one by impressions, two of these being decorated with incised ornaments around the sleeve and one with impressions on the edge of it (Pl. II).

In a first step of historiography, these items were considered spindle-whorls (Note 13). With the entry into literature the term "stick-head", its utility destination has become relative, so it not opted for a more specific appointment (Note 14). Anyway, it was excluded the possibility to be used as spindle-whorls, due to the form of the objects and the hole is not pierced (Note 15), but it was admitted the utility in domestic activities (Note 16). Still, the problem of "stick-heads" utility has not been solved, it only being advanced some hypotheses.

My consideration is that these objects are spindle-whorls, based on the following arguments: the found context from our research indicates that these were common objects and at one moment, became useless, being thrown into a waste pit; the form of these pieces (Note 19) are similar, in many cases, with those of spindle-whorls (Note 20); also, there are almost identical form of spindle-whorls in the contemporary neighboring cultural area (Note 21); in most cases, the disposing ornament (Note 18) plead for an up position sleeve, toward the user view (it is well known that the spindle is

most frequently used suspended with the spindle-whorl down); its dimensions and weight are sufficient to ensure proper rotation inertia and balance of a spindle.

One more argument is the case of the "stick-head" found in the grave 6 from the cremation cemetery at Bistrița – “Cetate”, of Wietenberg Culture (Note 22). It was part of the funerary inventory, being in the pot urn, with cinerary remains of the deceased. I see its presence there as part of a spindle deposited near dead child, meaning the early breaking of the "thread of life" (Note 23).

From those shown above, I consider that the utility of the "stick-heads" are spindle-whorls, being part of the spindle assembly. This could also explain the absence of the spindle-whorls with pierced hole, in our finds of the site, otherwise habitual of any inventory of ancient settlements.

### **List of illustrations**

Pl. I – Satellite view on the Mureș Corridor (up) and on the site Șoimuș – “Teleghi”, with the investigated sector in black frame (down).

Pl. II – “Stick-heads” decorated with channeling, incisions and impressions. (photos Antoniu Marc, drawings Mugurel Manea)

Pl. III – Different forms of “stick-head”, undecorated. (photos Antoniu Marc).