

UN SIT ARHEOLOGIC COMPLEX PE VALEA MUREȘULUI – LUNCĂ - ÎN VIE (VEȚEL, HUNEDOARA)

MARIUS BARBU

Muzeul Civilizației Dacice și Romane Deva
barbumarius0216@yahoo.com

MIHAELA-MARIA BARBU

Muzeul Civilizației Dacice și Romane Deva
mishu_maria@yahoo.com

Această lucrare a fost posibilă prin sprijinul financiar oferit prin Programul Operațional Sectorial Dezvoltarea Resurselor Umane 2007-2013, cofinanțat prin Fondul Social European, în cadrul proiectului POSDRU/107/1.5/S/77946, cu titlul „Doctoratul: o carieră atractivă în cercetare”.

Cuvinte cheie: fragmente ceramice, material litic, eneolitic, epoca bronzului, epocă romană
Mots clef: des fragments céramiques, matériel litique, énéolithique, l'Âge du bronze, l'époque romaine

Luncă-În Vie este un bogat sit arheologic din satul Vețel (județul Hunedoara), care adăpostește vestigii preistorice eneolitice, de epoca bronzului și romane. Câteva dintre ele (cele mai reprezentative) fac obiectul acestei lucrări și au fost descoperite prin periegeze realizate pe parcursul mai multor ani.

În această lucrare dorim să prezentăm un sit preistoric cu un mare potențial arheologic, denumit, după toponimele locale, Luncă-În Vie, descoperit în urma unor periegeze efectuate pe parcursul anilor 2007-2012, pe teritoriul satului Vețel, din comuna eponimă, din județul Hunedoara. Situl este împărțit în mai multe puncte cu materiale aparținând atât epocii eneolitice, cât și epocii bronzului și epocii romane.

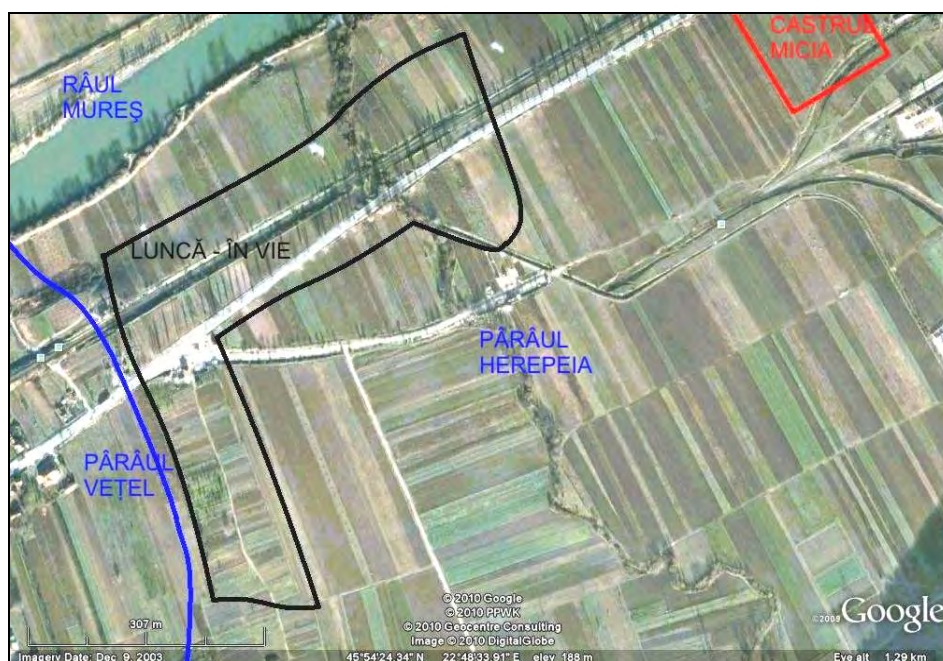


Fig. 1

Situl se află pe o terasă sudică a Mureșului, la aproximativ 500 m vest de castrul roman de la Micia, fiind delimitat în preistorie de trei cursuri de apă : în partea de nord, cursul râului Mureș, în est cursul pâraului Herepeia, iar în vest cursul pâraului Vețel. (Fig. 1)

Cursul pâraului Herepeia a fost deviat aproape de vărsarea în Mureș, tăind în prezent colțul de nord-est al sitului, iar cursul pâraului Vețel a fost deviat în secolul al XIX-lea, în prezent vărsându-se în Mureș la aproximativ 250 m mai înspre vest. Cele două pârauri formează înspre sit terase mai înalte, în părțile opuse formând zone mai joase, probabil mlăștinoase. Așezările preistorice se întind tocmai pe aceste terase înalte, situl căpătând forma literei „U”. Asupra sitului au avut loc mai multe intervenții moderne și contemporane. Pe direcția est-vest, el este străbătut atât de calea ferată Arad-Deva, cât și de șoseaua europeană E68. De asemenea, au fost construite mai multe case, în special în partea de est¹.

Suprafața pe care se întinde acest sit preistoric este de aproape 10 ha și poate fi împărțită în mai multe puncte și epoci. Trebuie menționat încă odată că tot materialul arheologic provine din cercetări de suprafață, până în momentul de față nu s-au efectuat săpături arheologice aici.

Astfel, vom începe prezentarea punctului **eneolitic**, cu materiale care aparțin culturii Tiszapolgár, care a fost numit, convențional, Movila 2. Acest punct se află pe terasa de est a pâraului Herepeia, între calea ferată Arad-Deva și râul Mureș. (Fig. 2) Această terasă este de asemenea și prima terasă înaltă a Mureșului, în partea de sud a acestuia.

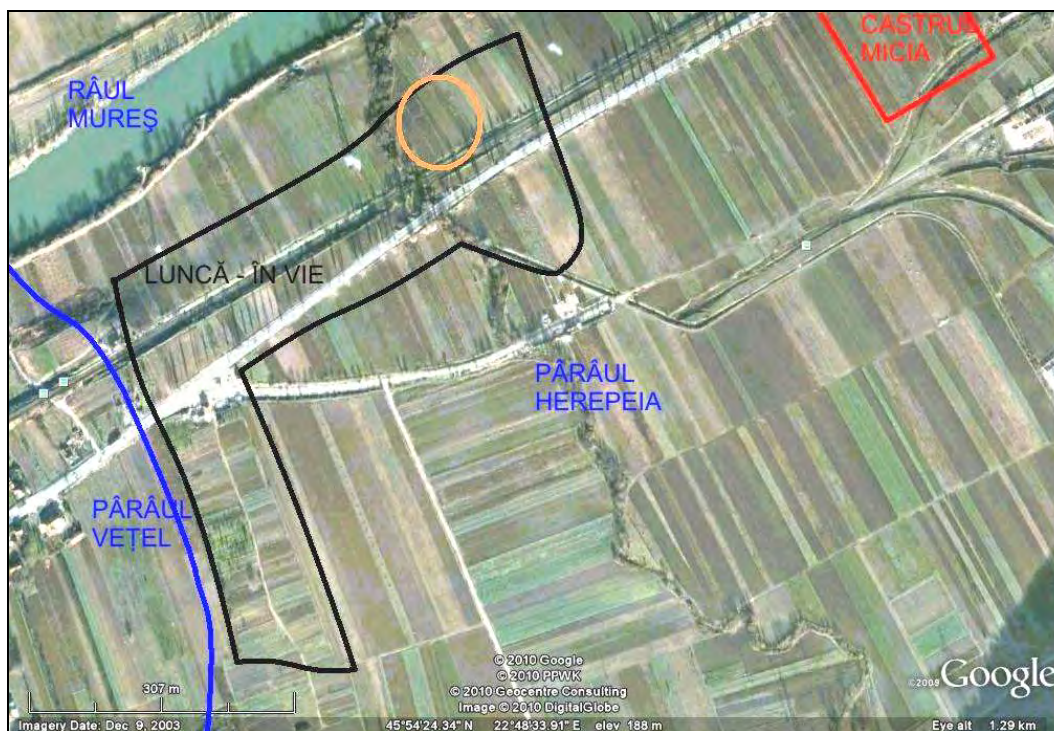


Fig. 2

Punctul se constituie ca o movilă de mare întindere (de unde și denumirea), care se prelungește ușor către Mureș, formând pantă. Majoritatea materialului arheologic l-am descoperit la suprafață pe o porțiune mare în mijlocul movilei, răbindu-se spre

¹ Barbu, Ion 2009, p. 13

pantă. Materialul este fragmentar și se constituie din buze de vase ceramice, funduri de vase, fragmente ceramice cu decor (proeminențe-cioc perforate, semiperforate și simple caracteristice culturii Tiszapolgár²), două fragmente de picioare de cupă și fragmente litice.

Fragmentele de buze de vase sunt în număr de opt, trei sunt invazate și cinci evazate, pasta este semifină, ușor poroasă. Șapte fragmente au o culoare cărămizie, iar unul este cenușiu. Ca și forme ceramice, ele par a aparține unor castroane sau farfurii. Conform catalogului buzelor de vase realizat de Dragoș Diaconescu³, aceste fragmente de buze de vas se încadrează în următoarele tipuri:

- tipul F1 – patru fragmente (Pl. I/3, 7, 8-9, 10-11)
- tipul M – un fragment (Pl. I/1-2)
- tipul H – trei fragmente (Pl. I/4, 5-6, 12)

Fragmentele de funduri sunt în număr de șapte, de culoare cărămizie. Din punctul de vedere al pastei se încadrează în două categorii: pastă fină – un fragment și pastă semifină – șase fragmente. Ele se împart în două tipuri, după catalogul fundurilor de vas⁴:

- tipul D – șase fragmente (Pl. II/1, 2, 3, 4, 5, 8-9)
- tipul H – un fragment (Pl. II /6-7)

Fragmentele de picioare de vase sunt două la număr, de culoare maronie și au o pastă semifină. Ambele se încadrează în tipul BO 6, (Pl. III/1, 4-5) conform catalogului picioarelor de vas⁵.

Elementele ornamentale se constituie din butoni de mai multe tipuri (Pl. IV/13):

- proeminențe-cioc perforate (Pl. III/2, 3, 6, 8) – sunt șaptesprezece și reprezintă elementul cel mai caracteristic al culturii Tiszapolgár⁶. Acești butoni pot avea și un rol practic, ajutând la suspendarea vasului. Se amplasau câte patru la distanțe egale pe jumătatea inferioară a vasului. Pasta fragmentelor ceramice care poartă acești butoni este semifină și fină, culorile variind între cărămiziu, roșiatic și maroniu.

Unul dintre acești butoni prezintă pe lângă cele două perforații dintr-o parte în alta și o semiperforație cu axa perpendiculară pe cea a celorlalte. (Pl. III/6-7)

Singurul fragment ceramic cu pasta fină are amplasat butonul din buză, partea lui de sus fiind ușor deasupra acesteia. (Pl. III/8-9) Are o culoare cenușie și nu este poros.

- proeminențe-cioc semiperforate (Pl. IV/1, 2, 3, 4) – sunt nouăsprezece la număr, majoritatea cu o pastă semifină, unul singur fiind fin, iar culorile sunt cărămiziu, roșiatic, maroniu și cenușiu. Plasarea pe corpul vaselor coincide cu cea a butonilor perforați și are considerente statice și de balans, asigurând stabilitatea⁷.

- butoni simpli (Pl. IV/5, 6) – doar două fragmente ceramice poartă astfel de ornamente, fiind cenușii la culoare, cu o pastă semifină, cu o porozitate ridicată. Astfel de butoni sunt plasați pe linia diametrului maxim și pe umărul vaselor.

Materialul litic cioplit se constituie din două nuclee laminare neepuizate, o lamă cu *gratoir* în bot, suporturi laminare fragmentate, reprezentate de o lamă distală și una proximală, resturi de debitaj (așchii și un nucleu mic, epuizat). Materiile prime utilizate pentru confecționarea acestor piese litice sunt locale (silex gălbui translucid și mat, roșiatic translucid, cenușiu mat, silex „bănățean”, jasp gălbui, roșiatic și maroniu) și

² Iercoșan 2002, p. 133

³ Diaconescu 2009, p. 42

⁴ Diaconescu 2009, p. 48

⁵ Diaconescu 2009, p. 47

⁶ Iercoșan 2002, p. 143

⁷ Iercoșan 2002, p. 143

provin dintr-o sursă unitară de materie primă: Valea Roatei-Herepeia-Cârjiți⁸, apropiată de punctul nostru de la Vețel.

Primul nucleu laminar (Pl. IV/7) este din silex cenușiu închis, mat, prezintă un singur plan de lovire, în afară de cel de formare a acestuia și este neepuizat. Una dintre suprafețele de debitaj prezintă negativele de desprindere a patru lame, iar cealaltă negativele de desprindere a unei lamele și a unei așchii.

Al doilea nucleu laminar (Pl. IV/8) este din silex „bănățean” gălbui, translucid și prezintă două planuri de lovire opuse. Prezintă trei suprafețe de debitaj cu negativele de desprindere a unor lame și așchii. Nu este epuizat.

Singura unealtă descoperită pe Movila 2 de la Vețel este o lamă cu *gratoir* în bot (Pl. IV/9-10), cu dimensiunile de 2,7x1,2x0,6 cm. Este confecționată din silex „bănățean” maroniu, translucid, prezintă talonul neted, bulbul cu stigmat de tip desprindere și fisuri, semn al unei percuții dure, unde de percuție sunt marcate, debitajul este laminar. *Gratoir*-ul este amenajat la partea distală a lamei, prin retușe directe și abrupte. Avea funcția de răzuitor.

Pe panta pe care o formează movila către Mureș, în urma efectuării unor arături mai adânci, am descoperit un cuptor din lut ars (Pl. V/1). Prin îndepărtarea solului arat am putut observa dimensiunile sale. (Pl. V/2) De asemenea, am constatat că acest cuptor de formă ovală era construit din lut și piatră refractară, a cărei sursă se află în dealurile din apropiere. În jurul lui am găsit numeroase fragmente de zgură de metale neferoase (Pl. V/6) și pe el fragmente ceramice Tiszapolgár (Pl. V/3, 4) și două fragmente litice (Pl. V/5) (o așchie din silex și o lamă din jasp). O încadrare cronologică a acestui cuptor ar putea fi făcută doar după o cercetare arheologică amănunțită.

Acest punct reprezintă cea de a doua așezare Tiszapolgar descoperită recent pe teritoriul comunei Vețel. Probabil că prezența cuprului în această zonă a jucat un rol important în alegerea acestui amplasament, celălalt sit Tiszapolgar din localitate, *Căoi-În Deal*, fiind amplasat 4 km mai spre sud, pe unul dintre dealurile bogate în cupru⁹.

A doua epocă pe care o vom trata în cele ce urmează este epoca bronzului, respectiv **bronzul timpuriu**. Punctele unde am descoperit materiale arheologice care aparțin acestei perioade au fost numite tot convențional, dar și în funcție de toponimele zonei: În Vie (constituie terasa vechiului curs al pârâului Vețel, până aproape de vărsarea acestuia în râul Mureș), Între drumuri (o fâșie îngustă între E68 și calea ferată), Luncă (pe prima terasă a Mureșului, aproape de calea ferată, între pârâul Vețel și Herepeia) și Movila 3 (la est de pârâul Herepeia, pe prima terasă a Mureșului). (Fig. 3)

Primul punct despre care vom discuta este numit În Vie, fiind punctul unde am descoperit cele mai multe materiale arheologice (fragmente ceramice și litice) aparținând epocii bronzului timpuriu.

Fragmentele ceramice se constituie din buze de vase, pereți și un fund de vas, iar materialul litic cioplit cuprinde unelte, un nucleu și un suport laminar.

Buzele de vase sunt în număr de cinci:

- primul fragment reprezintă o buză de vas ușor invazat, semifin, de culoare maroniu închis, cu porozitate ridicată, care prezintă un buton pronunțat dispus orizontal, cu două proeminențe ușor alungite. (Pl. VI/1, 2)
- al doilea fragment reprezintă o buză de vas puțin evazat, semifin, de culoare cenușie, cu porozitate mare, cu decor imediat sub buză, realizat dintr-un buton alungit

⁸ Barbu 2007-2008, p. 52-53

⁹ Barbu, Ion 2010

dispus orizontal, pe care se află lipite trei aplicații sub formă de „boabe de linte”¹⁰. Un fragment aproape identic a fost descoperit la Deva – *Dealul Cetății* și publicat de Cătălin Rișcuța ca aparținând epocii bronzului timpuriu¹¹. (Pl. VI/3, 4)

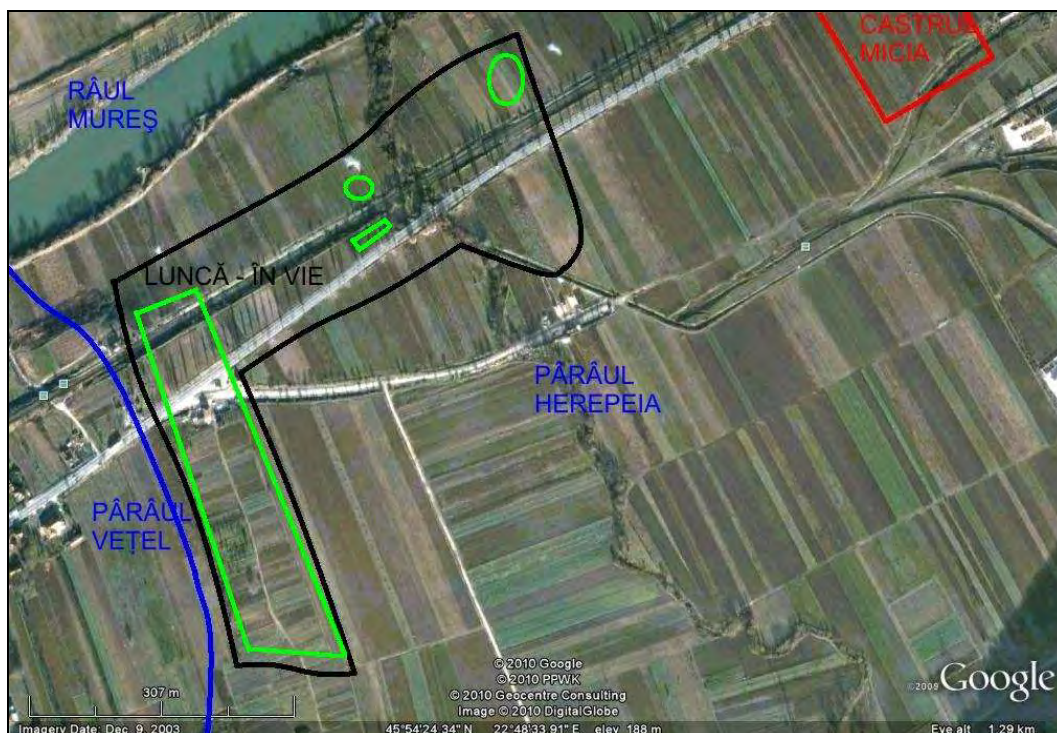


Fig. 3

- alt fragment constituie o buză de vas ușor evazat, grosier, de culoare gălbuie, poros. Având în vedere factura pastei, această buză ar putea aparține unui vas mare de gătit sau de provizii. (Pl. VI/5, 6)

- următorul fragment este o buză de vas evazat, semifin, de culoare cărămizie, poros. (Pl. VI/7, 8)

- ultimul fragment de buză de vas este evazat, semifin, de culoare gălbuie și cu porozitate mare. (Pl. VI/9, 10)

Fragmentele de pereți de vase sunt în număr de două, primul având o culoare cărămizie și ornament reprezentat de un brâu alveolar dispus orizontal (Pl. VI/11, 12); iar al doilea având o culoare cenușie și fiind decorat cu linii incizate încrucișate (Pl. VI/13, 14).

Fragmentul de fund de vas este semifin și de culoare cărămizie. (Pl. VI/15, 16)

Materialul litic cuprinde cinci lame, un dinte de seceră, două *gratoir*-e și două *racloir*-e.

- prima lamă este din silex de Herepeia¹² de culoare gri deschis, aproape opac. (Pl. VI/17) Talonul este neted, bulbul prezintă stigmat de tip desprindere, ceea ce denotă o percuție dură, unde de percuție sunt vizibile. Se încadrează în tipul debitajului laminar. Suprafața superioară prezintă negativele de desprindere a două lamele și a unei așchii. Ambele margini sunt tăioase, cea stângă prezintă retușe directe și inverse marginale, iar cea dreaptă prezintă retușe inverse marginale. (Pl. VI/18) Ambele margini sunt părți active.

¹⁰ Barbu, Ion 2009, p. 13

¹¹ Rișcuța 2000, p. 209

¹² Barbu 2007-2008, p. 52

- a doua lamă este din silex „bănățean” de culoare maronie. (Pl. VI/19) Talonul este neted, bulbul prezintă stigmat de tip spărtură, semn al unei percuții dure, unde de percuție sunt sesizabile, debitajul este laminar. Suprafața superioară prezintă negativul de desprindere a unei lame. Marginea stângă este tăioasă, aceasta fiind partea activă a lamei în discuție. (Pl. VI/20)

- a treia lamă este tot din silex „bănățean” de culoare gălbuie cu negru. (Pl. VI/21) Talonul este neted, bulbul prezintă stigmat de tip desprindere, ceea ce denotă o percuție dură, unde de percuție sunt vizibile, debitajul este laminar. Suprafața superioară prezintă negativele de desprindere a unei lamele și a unei așchii. Marginea dreaptă este tăioasă și prezintă retușe inverse abrupte. Această margine prezintă de asemenea macrolustru depus pe ambele suprafețe ale piesei, uniform în jumătatea distală, afectând aproape 1/4 din fiecare suprafață. (Pl. VI/22) Este cert faptul că piesa a fost înmănușată într-un suport pe marginea stângă și, având în vedere dispunerea macrolustrului, se poate concluziona că înmănușarea s-a efectuat oblic pe planul suportului. Un exemplu de astfel de înmănușare a realizat Danielle Stordeur¹³. (Fig. 4)



Fig. 4 (După Stordeur, 1987, p. 15, Fig. 2/4)

Piesa a fost înmănușată singură sau cu mai multe lame.

- a patra lamă este tot din silex „bănățean” de culoare maronie. (Pl. VI/23) Talonul este neted, bulbul prezintă stigmat de tip desprindere, semn al unei percuții dure, unde de percuție sunt sesizabile, debitajul este laminar. Suprafața superioară prezintă negativele de desprindere a unei lamele și a două așchii. Ambele margini sunt tăioase, fiind părți active. (Pl. VI/24)

- ultima lamă este din jasp roșiatic, mat. (Pl. VII/1) Talonul este fațetat, bulbul prezintă stigmat de tip fisură și desprindere, ceea ce denotă o percuție dură, unde de percuție sunt vizibile, debitajul este laminar. Suprafața superioară prezintă negativele de desprindere a unei lamele și a mai multe așchii. Marginea stângă prezintă retușe directe și inverse și este tăioasă, fiind partea activă a piesei. (Pl. VII/2)

- dinte de seceră este reprezentat de o așchie din jasp gălbui-marونی, mat. (Pl. VII/5) Talonul este fațetat, bulbul prezintă stigmat de tip desprindere, semn al unei percuții dure, unde de percuție sunt sesizabile. Piesa se încadrează în tipul debitajului laminar. Suprafața superioară prezintă negativele de desprindere a unor așchii, care au fost debitate direct, pentru a subția piesa pe marginea stângă. Marginea dreaptă este retușată direct, este tăioasă și prezintă macrolustru parțial pe ambele suprafețe și pe tăiș. (Pl. VII/6) Și această piesă a fost înmănușată pe marginea stângă (motiv pentru care această margine a fost subțiată), oblic pe planul suportului, ca și în cazul de mai sus.

¹³ Stordeur 1987, p. 15

- primul *gratoir* este din silex „bănăţean” maroniu, ușor translucid. (Pl. VII/3) *Gratoir*-ul este amenajat direct și abrupt pe lamă, la partea distală a acesteia. (Pl. VII/4) Partea activă a piesei avea funcția de a răzui.

- al doilea *gratoir* este din silex gri deschis, opac. (Pl. VII/7) Este amenajat pe așchie groasă, pe ambele margini și la partea distală a piesei, prin retușe directe și largi. Părțile active prezintă urme de folosire: tocire.

- primul *racloir* este din jasp gălbui, mat. (Pl. VII/8) Este amenajat pe așchie mare, pe marginea stângă a acesteia, în partea mezială, prin retușe directe și abrupte. (Pl. VII/9)

- al doilea *racloir* este din argilit brun, opac. (Pl. VII/10) Este amenajat pe așchie, la partea distală a acesteia, prin retușe inverse, abrupte și marginale. (Pl. VII/11)

Un alt punct cu descoperiri arheologice de epoca bronzului timpuriu este cel numit Între drumuri, unde am găsit trei fragmente ceramice care aparțin acestei perioade:

- fragment ceramic reprezentat de o buză de vas ușor invazat, semifin, de culoare cărămizie, cu nisip în degresant, care prezintă spre partea inferioară un decor realizat dintr-o înșiruire de alveole rotunde, care probabil parcurgea tot vasul. (Pl. VII/12, 14)

- fragment ceramic reprezentat de o buză de vas cu profilul drept, semifin, de culoare cărămiziu închis, cu urme de ardere secundară, cu cioburi pisate în degresant, care prezintă sub buză un buton cu două proeminențe, dispus orizontal. (Pl. VII/13, 15)

- al treilea fragment este tot o buză de vas, care a fost descoperit aici, dar în pământul de aruncătură al unei gropi care a fost realizată pentru a se implanta un stâlp mare de beton (vom detalia la secțiunea privind epoca bronzului târziu). Buza este realizată în „T”, are cioburi pisate și mică ca degresant, este poroasă, de culoare maronie. Prezintă la aproximativ 2 cm de buză un brâu format dintr-o simplă linie în relief trasă din pastă. (Pl. VII/16, 17)

Următoarea locație cu dovezi arheologice de epoca bronzului timpuriu este numită Luncă. Aici am descoperit material ceramic și litic. Materialul ceramic consistă într-un fragment ceramic de buză de vas și două de pereți de vase:

- fragment ceramic reprezentat de o buză de vas evazat, semifin, de culoare maronie, cu nisip în degresant, care prezintă un decor realizat dintr-un brâu alveolar sub buză și decor „cu măturica” pe buză și sub brâu. (Pl. VII/18, 19)

- fragment ceramic reprezentat de un perete de vas semifin, cu urme de ardere secundară, cu decor realizat „cu măturica”. (Pl. VIII/1)

- fragment ceramic reprezentat de un perete de vas semifin, cu urme de ardere secundară, cu decor realizat „cu măturica”. (Pl. VIII/2)

Materialul litic este reprezentat de o așchie laminară din jasp gri-albicios (Pl. VIII/3) și o lamă din jasp cenușiu. (Pl. VIII/4)

Ultimul punct unde am descoperit material ceramic și litic de epoca bronzului timpuriu este cel numit Movila 3:

- fragment ceramic reprezentat de o buză de vas „în T”, specifică bronzului timpuriu, semifin, de culoare maronie, cu cioburi pisate în degresant. (Pl. VIII/5, 6)

- fragment ceramic reprezentat de o buză de vas evazat, cu profilul în forma literei „S”, semifin, de culoare maroniu închis, cu cioburi pisate în degresant, cu decor realizat din benzi dispuse vertical sub buză. (Pl. VIII/7, 9)

- resturi de debitaj din silex (Pl. VIII/8) și din jasp. (Pl. VIII/10)

Tot în acest punct numit **Movila 3** (Fig. 5) am descoperit o vatră aparținând **epocii bronzului mijlociu**, peste care erau sparte două vase întregibile aparținând culturii Wietenberg, toate fragmentele ceramice având urme puternice de ardere secundară la roșu. Această vatră a fost dezvelită în urma unor arături mai adânci.

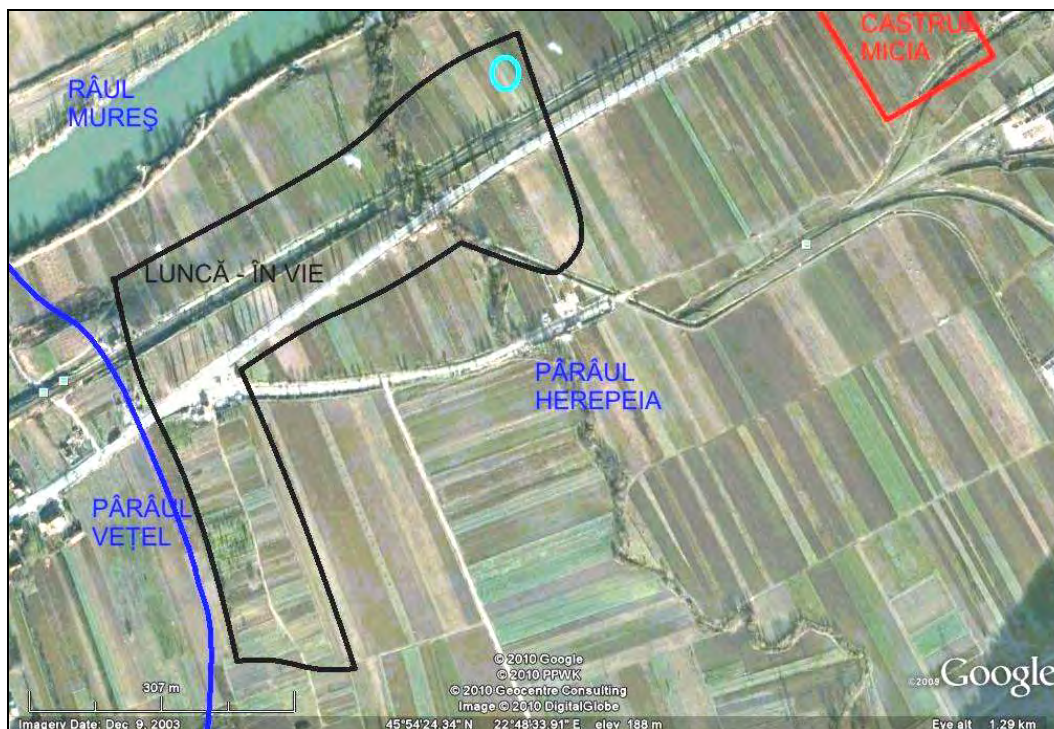


Fig. 5

Primul vas întregibil este un vas cu patru lobi. (Pl. VIII/11) Ca formă ceramică acesta este un castron și are profil întreg. (Pl. VIII/12) Pasta este fină, cu nisip fin ca degresant, puternic arsă secundar la roșu.

Dimensiuni: 18 cm înălțime, 34 cm diametru maxim și 10 cm diametrul fundului. Vasul are patru lobi a câte 5 cm înălțime. Buza este invazată (la fel și lobii), aplatizată și decorată prin hașuri incizate.

Vasul are aplicate trei brăuri în relief, decorate cu creștături mici. Primul brâu este aplicat pe marginea exterioară a buzei și urmărește traseul sinuos a acesteia. Următoarele două sunt paralele cu primul și sunt dispuse la 1,5 cm respectiv 3 cm sub acesta.

La 0,5 cm sub ultimul brâu și în paralel cu acesta este incizată o linie simplă, care delimitează un nou câmp al decorului. Acest nou câmp este închis de o altă linie incizată simplă, care este dreaptă, paralelă cu fundul vasului. Astfel, acest câmp decorativ are o lățime care variază între 7 cm sub lobi și 3 cm. Câmpul este decorat prin grupuri de hașuri incizate oblic.

Decorul se încheie cu o linie de impresiuni triunghiulare, paralelă cu linia simplă incizată. Ultimii 7 cm din corpul vasului nu prezintă decor.

Un vas asemănător a fost descoperit și la Sebeș-Podul Pripocului¹⁴.

Al doilea vas întregibil este un bol/castron cu profil întreg. (Pl. VIII/14) Pasta este fină, cu nisip ca degresant, arsă secundar la roșu. Dimensiuni: 11 cm înălțime, 22 cm diametru maxim (la gură), 7,5 cm diametrul fundului.

Buza evazată și lată este decorată prin caneluri fine, oblice. Registrul canelurilor este mărginit spre exterior și spre interior prin câte două linii drepte incizate, ce

¹⁴ Andrițoiu 1992, p. 201, Pl. 33

încastrează o a treia linie formată din impresiuni. Gâtul vasul nu prezintă decor, dar umărul este decorat prin caneluri oblice. Partea inferioară a vasului nu prezintă decor, însă baza este decorată printr-un șir de impresiuni cu degetul. (Pl. VIII/13)

În continuare, vom trata **epoca bronzului târziu**, punctele unde am descoperit astfel de materiale arheologice fiind Luncă, Între drumuri și Movila 1. (Fig. 6)

Materialele arheologice din punctul Luncă sunt reprezentate de fragmente ceramice, care constau din buze de vase, pereți și o toartă de vas.

Fragmentele de buze sunt în număr de 12, se încadrează în tipul semifin și reprezintă vase evazate (Pl. IX/2, 4, 7, 10, 13, 15, 17, 19) (Pl. X/4) și invazate (Pl. IX/6, 12) (Pl. X/2). Unele prezintă lustru (Pl. IX/8, 9) (Pl. X/1). Decorul este reprezentat de creștături verticale pe buză (Pl. IX/10) și caneluri fine pe pântec (Pl. X/3, 4). Alte fragmente au urme de ardere secundară (Pl. IX/5, 18).

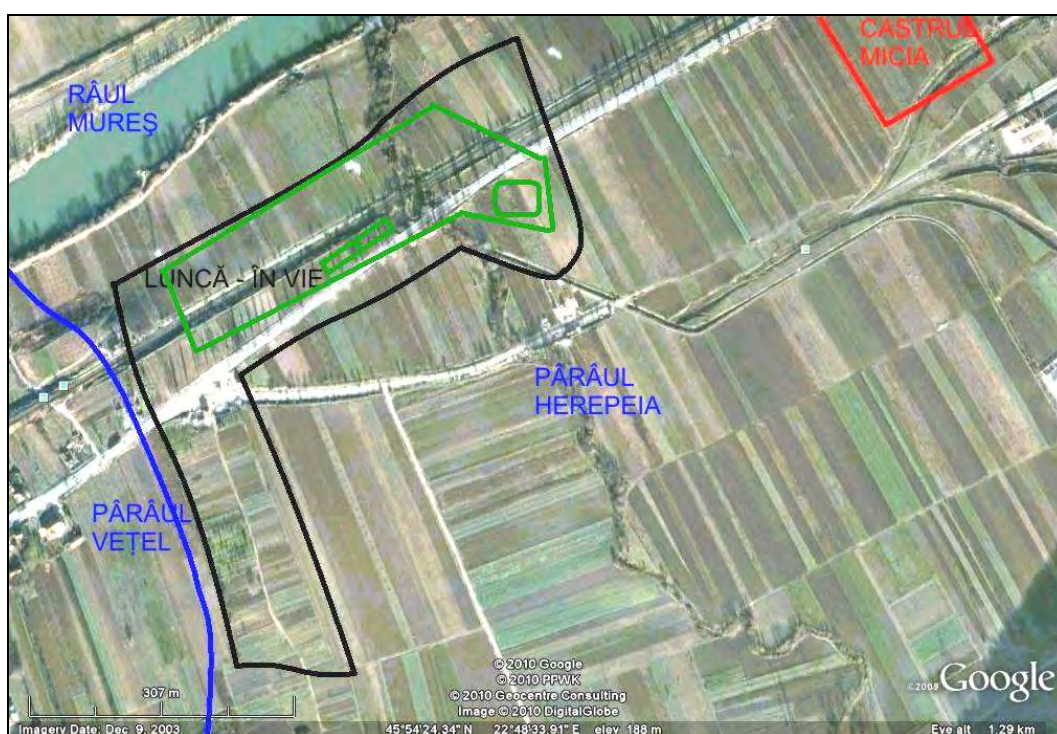


Fig. 6

Fragmentele de pereți sunt toate ornamentate, unele cu linii și benzi de linii adâncite (Pl. X/6) (Pl. XI/8), cu fine caneluri (Pl. X/8, 14) (Pl. XI/4, 6), cu benzi de linii adâncite și late, verticale, de sub care pleacă în formă de ghirlandă linii incizate (Pl. X/12); altele prezintă butoni: aplicat (Pl. X/10), tras din pastă (Pl. XI/2), buton lat dispus orizontal (Pl. X/18), sau prezintă brâu alveolat (Pl. X/16).

Toarta, care a fost aplicată, aparține unui vas mai mare, este rotundă, de culoare maroniu deschis. (Pl. XI/9, 10)

În punctul Între drumuri am descoperit cinci fragmente de buze de vase (unul cu profil întreg), trei fragmente de pereți de vase și o toartă.

Fragmentele de buze sunt semifine, evazate (Pl. XI/14, 15) (Pl. XII/3, 4) și invazate (Pl. XI/12, 18). Unul dintre fragmente prezintă profilul întreg și reprezintă un bol, de culoare cenușie, cu urme de ardere secundară. (Pl. XI/17, 18) Unul dintre fragmentele decorate are o toartă fragmentară, sub care se găsesc două linii incizate

concentrice. (Pl. XI/15, 16) Celălalt fragment de buză decorat prezintă trei linii concentrice incizate, sub care se găsesc două caneluri fine. (Pl. XII/3, 4)

Fragmentele de pereți de vase sunt două de culoare neagră (Pl. XII/1, 5) și unul cărămiziu (Pl. XII/7). Primul fragment prezintă un registru de ornamente realizat prin linii paralele oblice, incizate, urmează patru linii incizate tot oblice, cu distanța dintre ele neregulată, după care se continuă cu linii incizate oblice neregulate (Pl. XII/2). Al doilea fragment de perete de vas are o culoare neagră și este decorat cu linii incizate, sub care este o alveolare înconjurată de niște împunsături (Pl. XII/6) Ultimul fragment de perete de vas prezintă un buton-apucătoare dispus orizontal, decorat cu alveolări. (Pl. XII/8)

Toarta este de culoare cărămizie și a fost aplicată. (Pl. XII/9, 10)

În continuare menționăm că tot în punctul Între drumuri, s-a plantat în pământ (fără nicio sesizare a instituțiilor autorizate) la o adâncime de aproximativ 2 m, un stâlp, înalt de 10 - 12 m, pentru a se afișa un panou publicitar¹⁵. (Fig.7)



Fig. 7

Groapa de formă pătrată, cu latura de 2,20 m a fost săpată cu utilaje mecanice, fiind acoperită ulterior cu beton, fără a-i fi cercetată stratigrafia. În pământul rezultat în urma săpării gropii pentru stâlp am descoperit numeroase fragmente ceramice aparținând tipului fin și semifin, fragmente de vatră fățuită, fragmente de chirpic, un posibil bulgăre de minereu, un nucleu de obsidian, toate acestea părând a proveni dintr-una sau mai multe complexe de epoca bronzului târziu¹⁶.

Materialele de urmează a fi descrise provin din pământul săpat pentru implantarea stâlpului de beton.

Fragmentele de buze de vase sunt în număr de 13, se încadrează în tipul fin și semifin, sunt evazate (Pl. XII/16), (Pl. XIII/2, 4, 6, 10), (Pl. XIV/4) și invazate (Pl. XII/12, 14), (Pl. XIII/8, 12, 14, 16), (Pl. XIV/2), unele fără decor, altele decorate:

¹⁵ Barbu, Ion 2009, p. 16

¹⁶ Barbu, Ion 2009, p. 16

- buză cu pasta semifină, cu pleavă în degresant, lustruită dar nu foarte puternic, arsă neuniform, buza puțin evazată, de culoare maronie, provenind probabil de la un vas tip borcan, păstrând pe pântec urmele de la o toartă ruptă¹⁷. (Pl. XIII/5)

- două buze aparținând aceluiași vas, cu pasta fină, lustruită, buzele ușor evazate, de culoare neagră, cu decor format din caneluri în ghirlandă, dispuse imediat sub gât¹⁸. (Pl. XIII/3, 4)

- buză cu pasta fină, lustruită, bine arsă, buza invazată din care pornește o tortiță, de culoare neagră¹⁹. (Pl. XIII/8)

- buza cu pasta fină, lustruită, bine arsă, de culoare neagră, buza invazată, cu decor format dintr-o proeminență conică dispusă la aproximativ 2 cm de buză²⁰. (Pl. XIII/11, 12)

- buză cu pasta fină, lustruită, bine arsă, de culoare neagră, păstrând o proeminență conică dispusă la câțiva mm de buză. (Pl. XIII/13, 14)

- buză cu pasta fină, lustruită, bine arsă, de culoare neagră, păstrând sub buză urmele unei tortițe rupte sau a unui buton găurit rupt. (Pl. XIV/1, 2)

- buză cu pasta semifină, cu cioburi pisate în degresant, neporoasă, buza dreaptă, de culoare gălbuie, păstrând ca decor o alveolă, probabil realizată prin impresiune cu degetul²¹. (Pl. XIV/3, 4)

Fragmentele de funduri de vase sunt în număr de patru și se încadrează în tipul fin (Pl. XIV/10) și semifin (Pl. XIV/5, 8, 12). Două dintre ele provin de la vase mai mici, unul reprezintă un bol (Pl. XIV/13), iar altul provine de la un vas mediu. (Pl. XIV/6, 7)

Fragmentele de pereți de vase sunt în număr de trei:

- cu pasta semifină, lustruită, cu pleavă în degresant, bine arsă, reprezentând puțin din gâtul, umărul și pântecul unui vas mare, care păstrează pe gât, deasupra umărului o tortiță²². (Pl. XV/5, 6)

- cu pasta semifină, lustruită, bine arsă, de culoare neagră, care păstrează în partea de sus o proeminență conică²³. (Pl. XV/1, 2)

- cu pasta semifină, bine arsă, de culoare maronie, având ca decor pictură realizată în două benzi late, pictate probabil cu bitum²⁴. (Pl. XV/3, 4) După cum se observă, acest fragment este constituit din două, pe care le-am lipit ulterior. Ciudat este faptul că unul dintre ele a fost descoperit în pământul de aruncătură al gropii pentru stâlpul panoului publicitar, iar celălalt la 50 m distanță spre est, aproape de pârâul Herepeia.

Butonii sunt în număr de doi și ambii au fost aplicați:

- cu pasta semifină, cu cioburi pisate în degresant, poroasă, buton alungit, de culoare cărămizie²⁵. (Pl. XV/7, 15)

- cu pasta semifină, cu mică în degresant, poroasă, bine arsă, buton conic și canelat, de culoare maronie (Pl. XV/8, 9). În cadrul culturii Otomani vasele de mărime

¹⁷ Barbu, Ion 2009, p. 16

¹⁸ Barbu, Ion 2009, p. 17

¹⁹ Barbu, Ion 2009, p. 17

²⁰ Barbu, Ion 2009, p. 17

²¹ Barbu, Ion 2009, p. 17

²² Barbu, Ion 2009, p. 17

²³ Barbu, Ion 2009, p. 17

²⁴ Barbu, Ion 2009, p. 17

²⁵ Barbu, Ion 2009, p. 17

mijlocie au corpul ornamentat cu butoni conici marcați de caneluri semicirculare²⁶. Nu ar fi exclus ca acest buton să fie de factură Otomani²⁷.

După cum se observă din descrierea materialului arheologic, în momentul săpării gropii pentru implantarea stâlpului, s-au distrus mai multe nivele de cultură, aparținând atât epocii bronzului timpuriu, cât și epocii bronzului târziu.

Următorul punct cu dovezi arheologice databile în epoca bronzului târziu se numește Movila 1. Aceasta este situată la sud de calea ferată și la est de pâraul Herepeia, în apropiere de acesta, prezentându-se ca o ridicătură de pământ întinsă. Am descoperit mai ales materiale arheologice care atestă prezența romană aici, dar și câteva fragmente preistorice, care aparțin bronzului târziu:

- buză de vas cu profil drept, cu buza îngroșată până la un anumit punct, cu pasta semifină, poroasă, de culoare neagră. (Pl. XV/11, 12)
- buză de vas evazată, semifină, poroasă, de culoare cărămizie. (Pl. XV/13, 14)
- perete de vas prevăzut cu un buton-apucătoare, dispus orizontal, cu pietricele ca degresant, semifin, de culoare maronie. (Pl. XV/17, 18)
- perete de vas prevăzut cu un buton dispus orizontal, cu nisip ca degresant, semifin, de culoare maronie. (Pl. XV/15, 16)
- suport laminar reprezentat de o lamă distală din jasp gălbui, care are amenajat în capătul distal un *gratoir*. (Pl. XV/19)

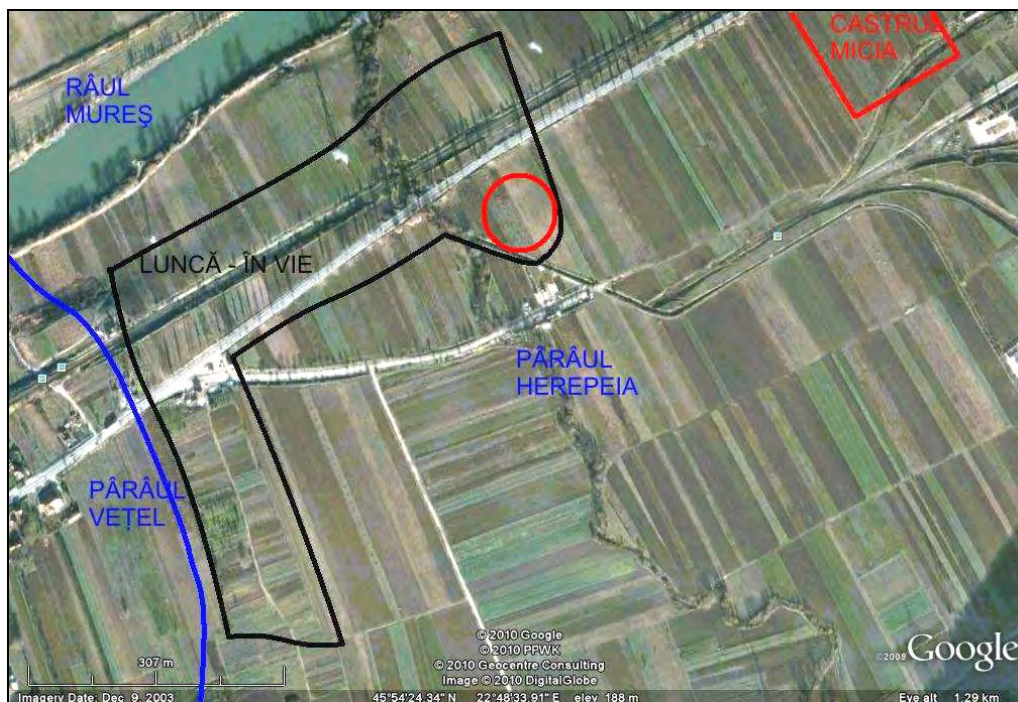


Fig. 8

Așa cum am menționat mai sus, în acest punct (Fig. 8) am descoperit mai ales materiale arheologice de epocă romană. Abundența materialului tegular precum și amprente care apar primăvara în lanurile de gâu indică prezența unei construcții romane din piatră, ce poate fi pusă în legătură cu așezarea și castrul roman de la Micia, aflate în imediata vecinătate.

²⁶ Andrițoiu 1992, p. 57

²⁷ Barbu, Ion 2009, p. 17

Printre materialele romane descoperite pe Movila 1 se numără fragmente din vase ceramice (Pl. XVI/1, 2, 4, 6), un fragment de sticlă (Pl. XVI/7), cuie din fier (Pl. XVI/10), un spin de amforă (Pl. XVI/4, 5), un fragment de opaiț (Pl. XVI/2, 3), o piesă din bronz prevăzută cu nit (Pl. XVI/11) și doi solzi din bronz (Pl. XVI/8, 9).

Fragmentul de opaiț reprezintă o jumătate de disc a unei piese de tipul Loeschcke X²⁸. Discul prezenta decor în relief, dar datorită rulării, acesta nu poate fi identificat.

Cei doi solzi care aparțin unei armuri de tip *lorica squamata* sunt decupați din tablă de bronz groasă de 0,5 mm și au formă dreptunghiulară (31 mm X 27 mm), colțurile inferioare fiind rotunjite. Suprafața solzilor este dreaptă, fără nervuri mediane, capătul inferior fiind invazat. Fiecare solz este perforat de către opt orificii. Dintre acestea, patru sunt grupate sub forma colțurilor unui pătrat cu latura de 4 mm, în partea superioară a pieselor, aceste găuri fiind utilizate pentru prinderea șirurilor de solzi pe suportul de dedesubt. Celelalte patru orificii sunt distribuite două câte două pe laturile din stânga și din dreapta piesei, la câte 4 mm de capătul inferior al acesteia. Aceste găuri ajută la legarea solzilor între ei, în șiruri orizontale. Plăcuța din stânga are una dintre găurile de pe latura dreaptă dublată. Acest lucru relevă faptul că primul orificiu a fost inițial poziționat greșit (mai spre interior), fiind ulterior refăcut în poziția bună. Prinderea celor doi solzi între ei s-a făcut cu ajutorul unei fâșii de tablă de bronz lată de 1,5 mm și groasă de 0,8 mm.

În urma cercetărilor de suprafață întreprinse de-a lungul mai multor ani am putut observa că în localitatea Vețel din județul Hunedoara, pe o zonă extinsă ce înglobează prima terasă a râului Mureș precum și terasele a două pârauri afluențe ale acestuia (Fig. 9), apar numeroase fragmente ceramice aparținând mai multor perioade preistorice și istorice. Prin studierea materialului scos la iveală în urma efectuării lucrărilor agricole, am putut deduce că pe suprafața sitului există mai multe zone de concentrare a diferitelor tipuri de artefacte, fapt ce relevă existența mai multor așezări ce aparțin diferitelor epoci.

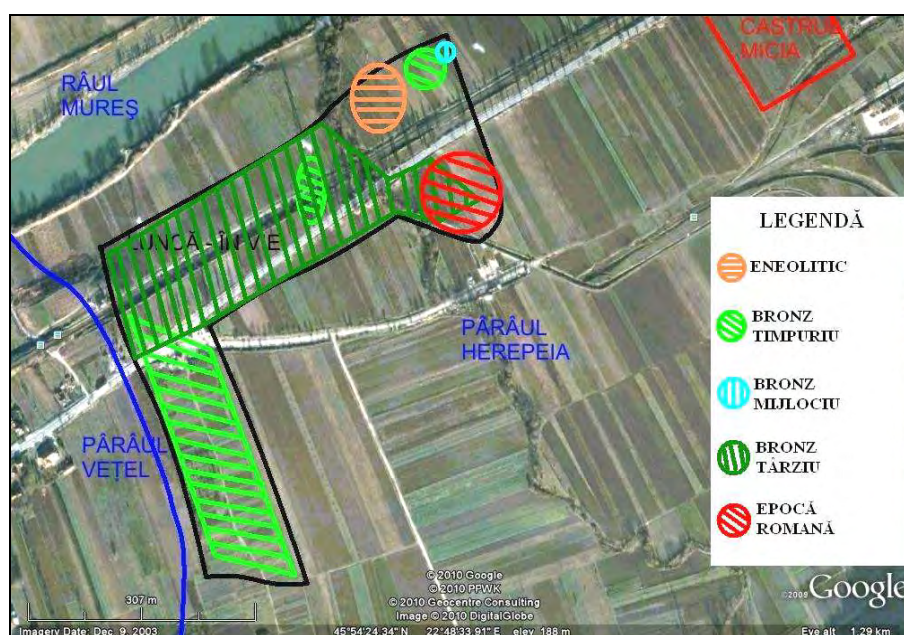


Fig. 9

²⁸ Loeschcke 1919, p. 257

Cele mai vechi urme pot fi datate în perioada eneolitică, așezarea Tiszapolgar de aici ocupând un spațiu restâns cu aspectul unei movile, posibil fortificate. Cel mai bine reprezentată este epoca bronzului. Pe o arie extinsă au fost identificate fragmente ceramice aparținând atât perioadei timpurii a epocii bronzului cât și perioadei mijlocii și târzii ale acesteia. Construcția romană identificată în acest spațiu poate fi pusă în legătură cu așezarea civilă și castrul roman din vecinătate.

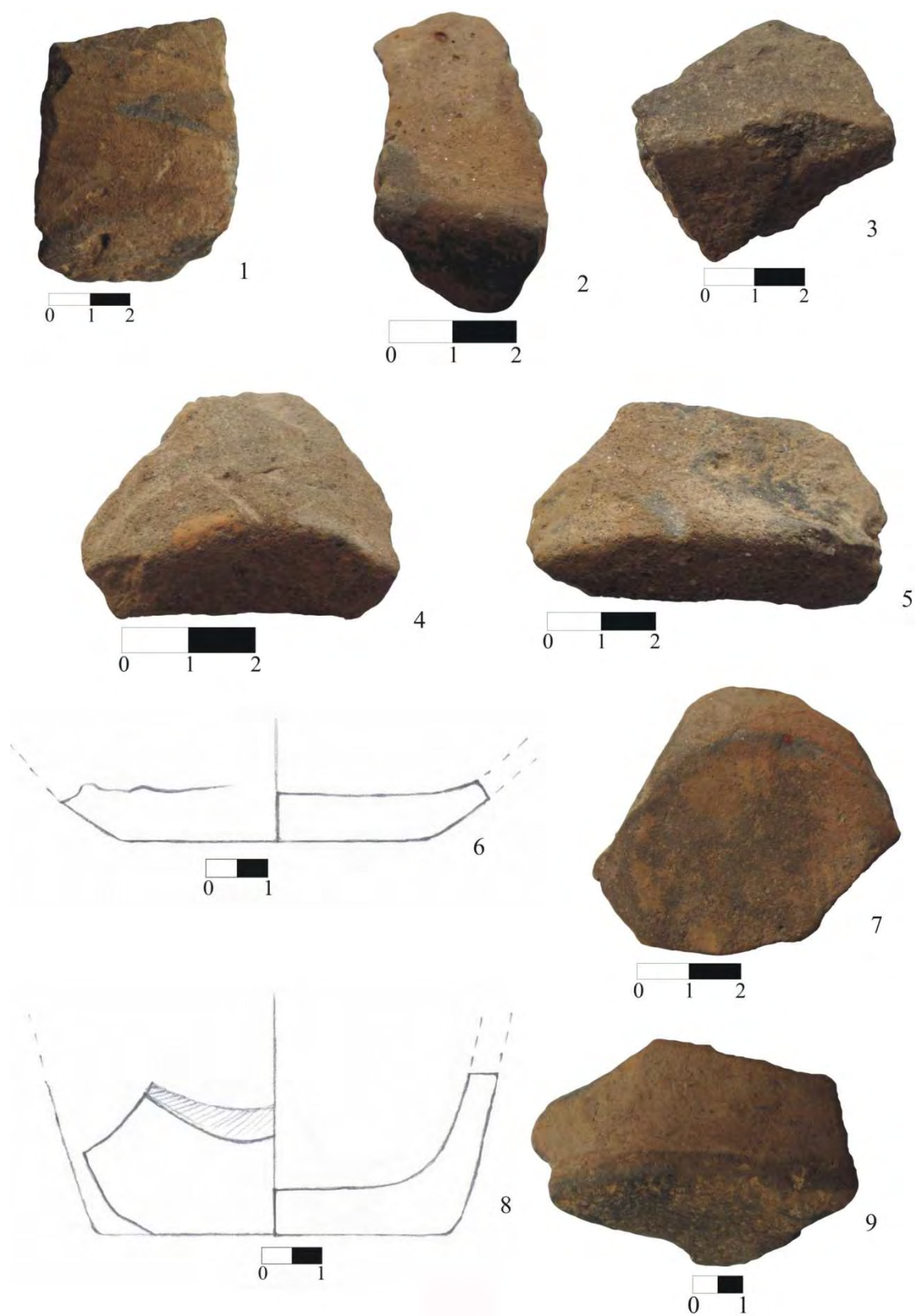
Cele mai vechi urme pot fi datate în perioada eneolitică, așezarea Tiszapolgar de aici ocupând un spațiu restâns cu aspectul unei movile, posibil fortificate. Cel mai bine reprezentată este epoca bronzului. Pe o arie extinsă au fost identificate fragmente ceramice aparținând atât perioadei timpurii a epocii bronzului cât și perioadei mijlocii și târzii ale acesteia. Construcția romană identificată în acest spațiu poate fi pusă în legătură cu așezarea civilă și castrul roman din vecinătate.

Bibliografie

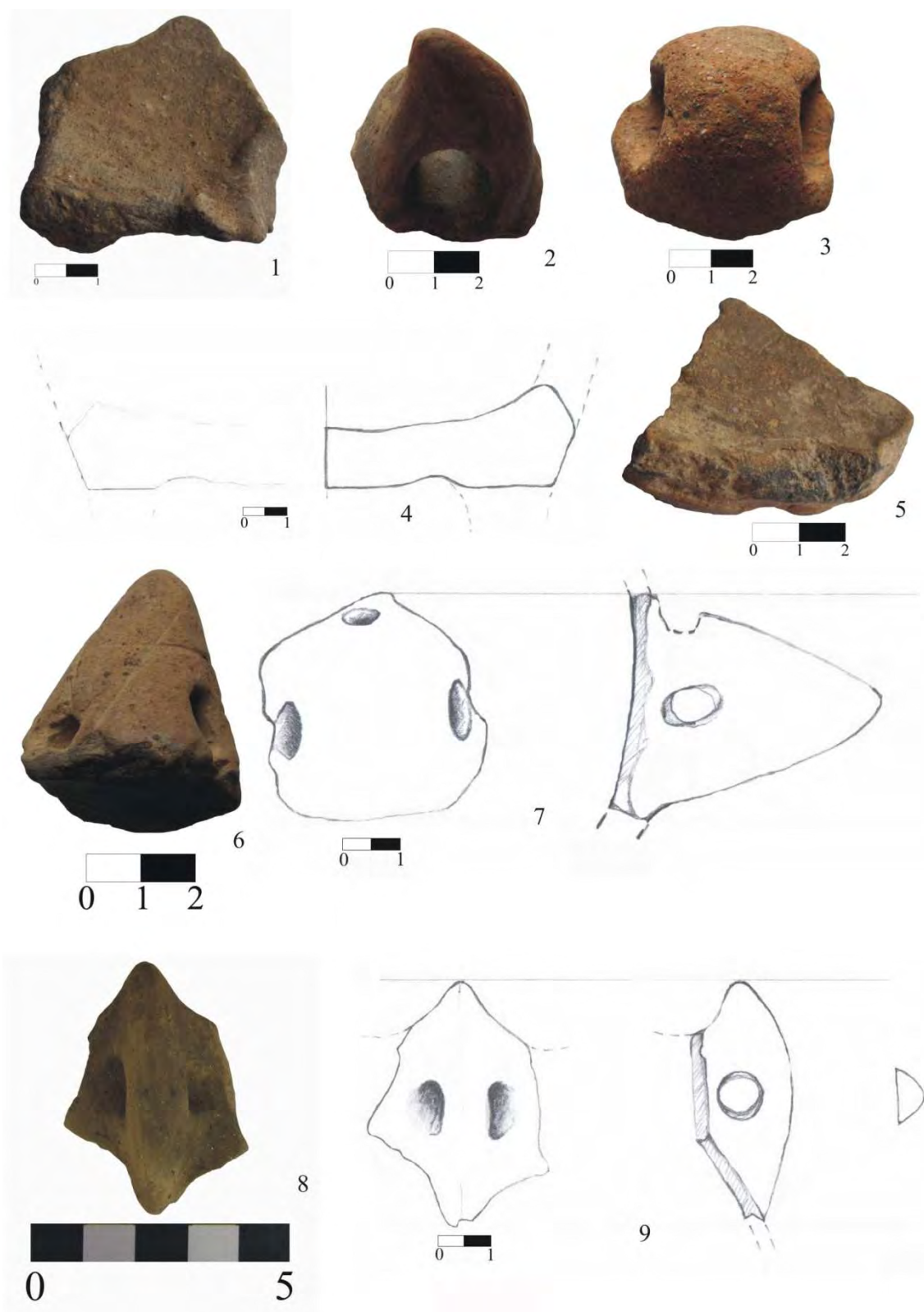
- | | |
|-----------------|--|
| Andrițoiu 1992 | – Ioan Andrițoiu, <i>Civilizația tracilor din sud-vestul Transilvaniei în epoca bronzului</i> , București, 1992 |
| Barbu 2007-2008 | – Marius Barbu, <i>Arheologie experimentală. Confecționarea uneltelor preistorice din piatră cioplită</i> , în <i>Sargetia</i> , XXXV-XXXVI, 2007-2008, p. 47-97 |
| Barbu, Ion 2009 | – Marius Barbu, Mihaela Ion, <i>Contribuții la repertoriul descoperirilor aparținând epocii bronzului și celei hallstattiene pe teritoriul comunei Vețel</i> , în <i>Comunicări Științifice</i> , VIII, Ed. Samuel, Mediaș, 2009, p. 13-25 |
| Barbu, Ion 2010 | – Marius Barbu, Mihaela Ion, <i>Contribuții la repertoriul descoperirilor Tiszapolgár din județul Hunedoara. Așezarea de la Căoi-În Deal</i> , în <i>Apulum</i> , XLVII, 2010, p. 411-426 |
| Diaconescu 2009 | – Dragoș Diaconescu, <i>Cultura Tiszapolgár în România</i> , Sibiu, 2009 |
| Iercoșan 2002 | – Neța Iercoșan, <i>Cultura Tiszapolgár în vestul României</i> , Ed. Muzeului Sătmărean, Ed. Nereamia Napocae, Cluj-Napoca, 2002 |
| Loeschcke 1919 | – Siegfried Loeschcke, <i>Lampen aus Vindonissa</i> , Zürich, 1919 |
| Rișcuța 2000 | – Cătălin Nicolae Rișcuța, <i>Materiale arheologice preistorice aflate în colecția veche a muzeului din Deva</i> , în <i>Analele Banatului</i> , Serie nouă, VII-VIII, 1999-2000, Ed. Mirton, Timișoara, 2000, p. 205-228 |
| Stordeur 1987 | – Danielle Stordeur, <i>Manches et emmanchements préhistoriques: quelques propositions préliminaires</i> , în <i>La main et l'outil. Manches et emmanchements préhistoriques</i> , G. S. Maison de l'Orient, Diffusion de Bocard, 1987 |



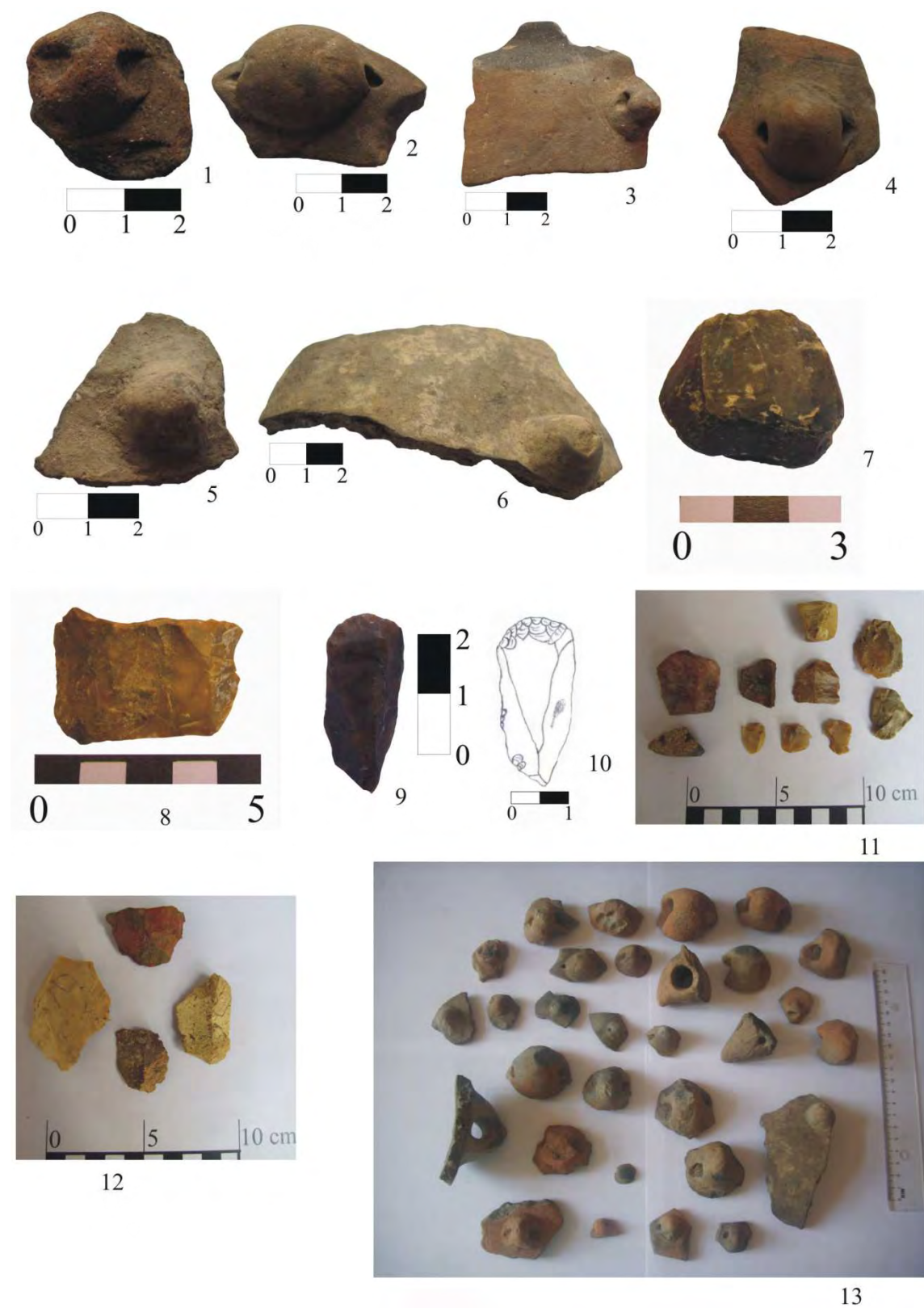
Pl. I



Pl. II



Pl. III



Pl. IV



1



2



3

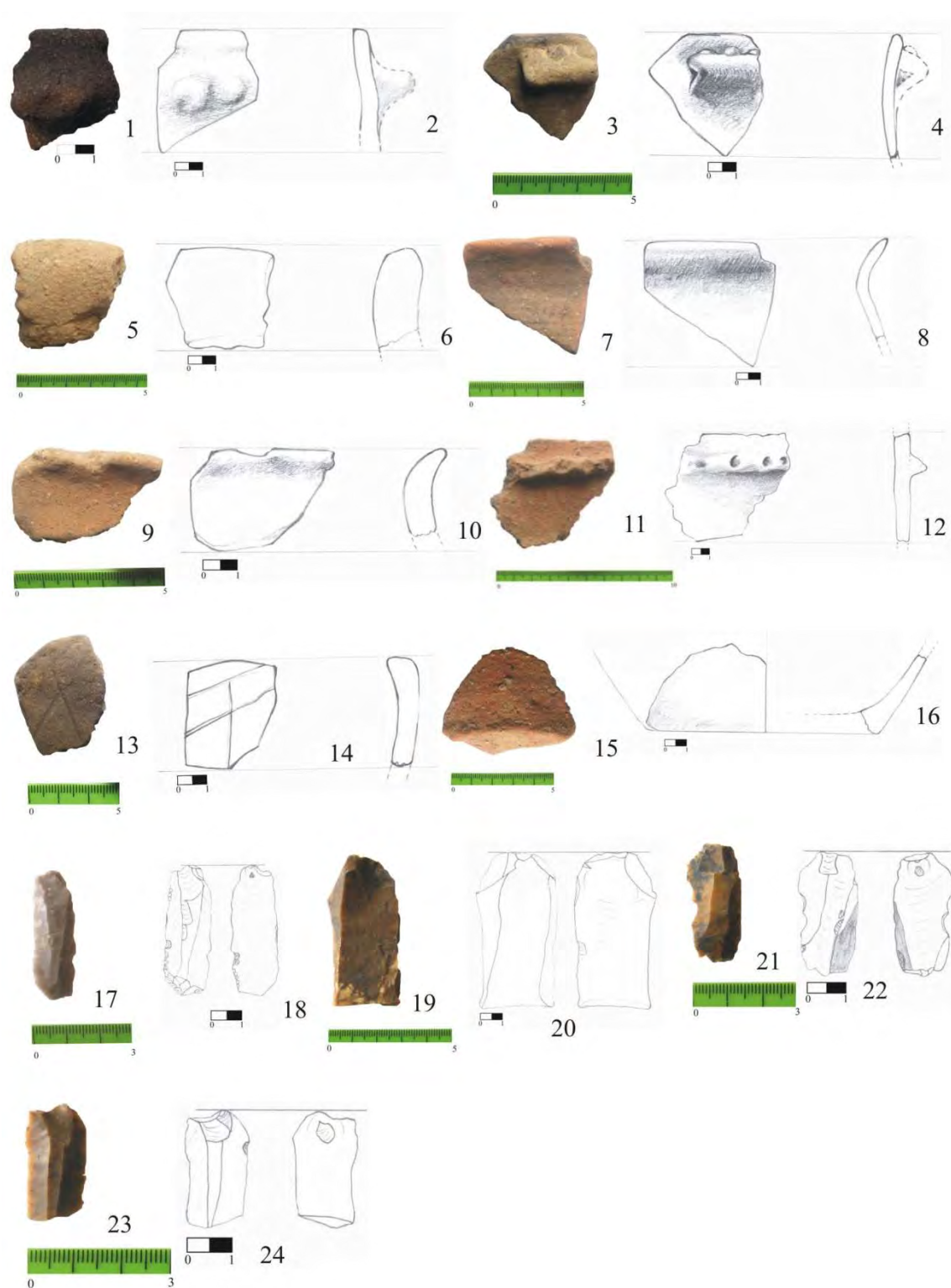


4

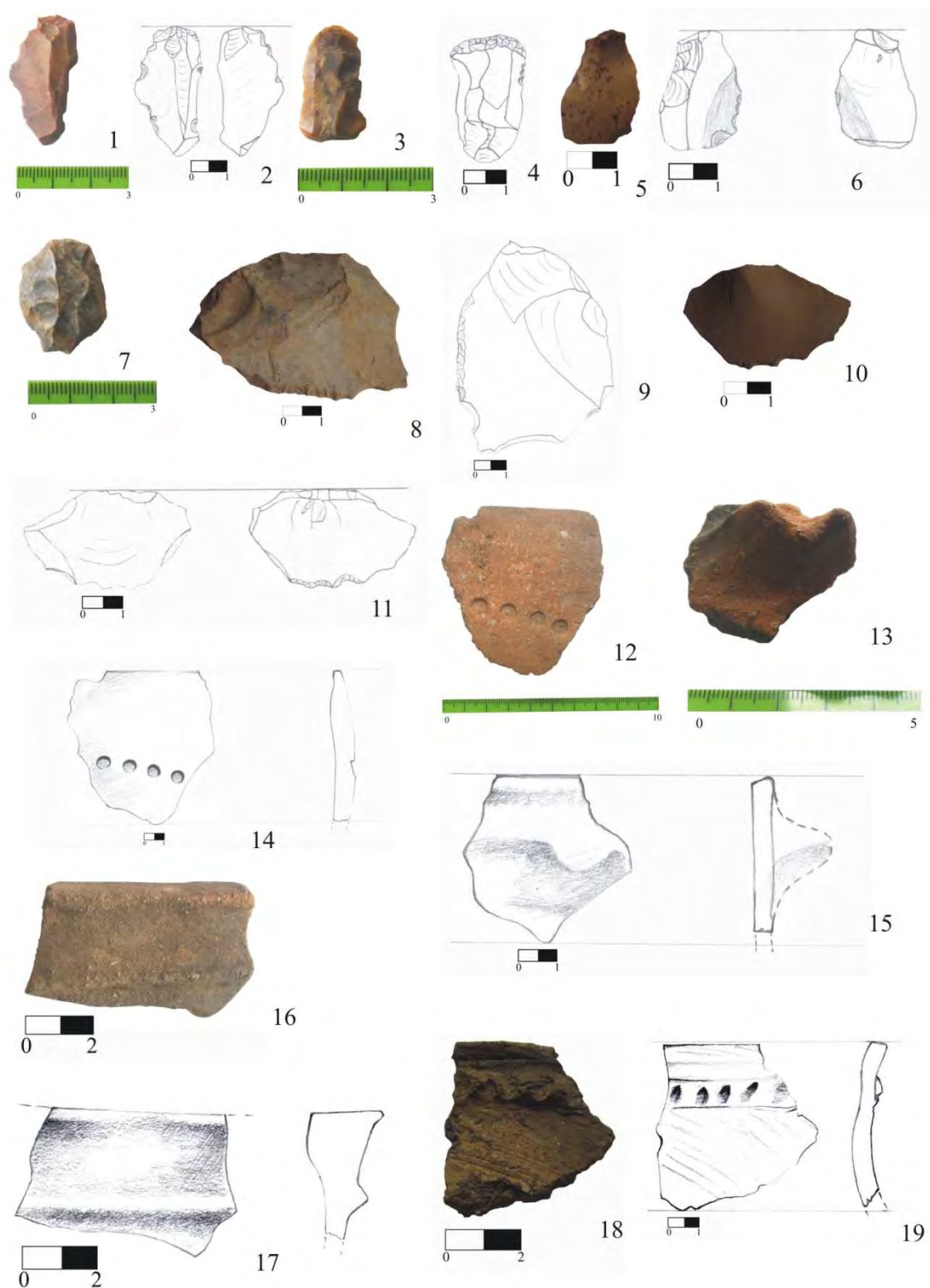


6

Pl. V



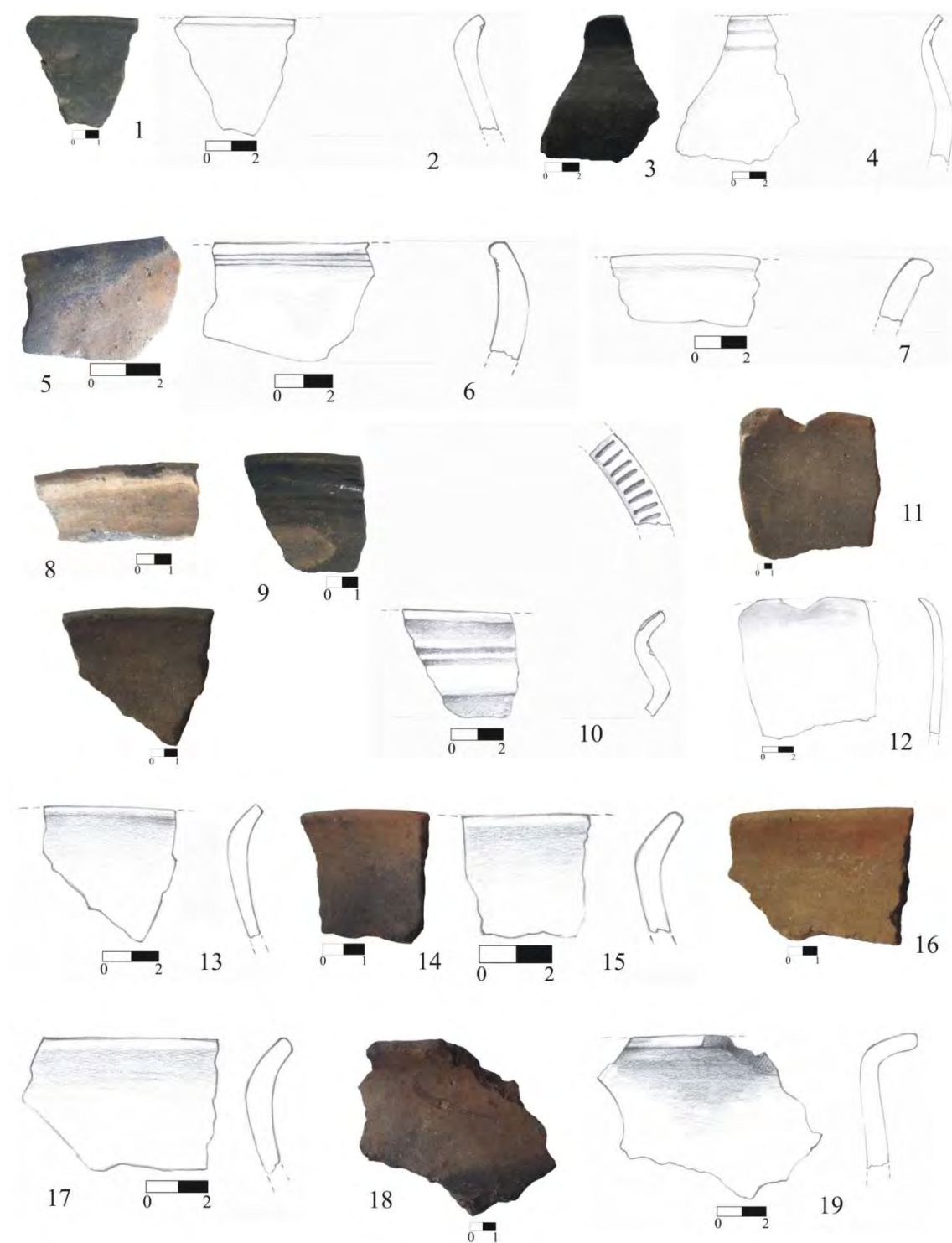
Pl. VI



Pl. VII



Pl. VIII



Pl. IX



Pl. X



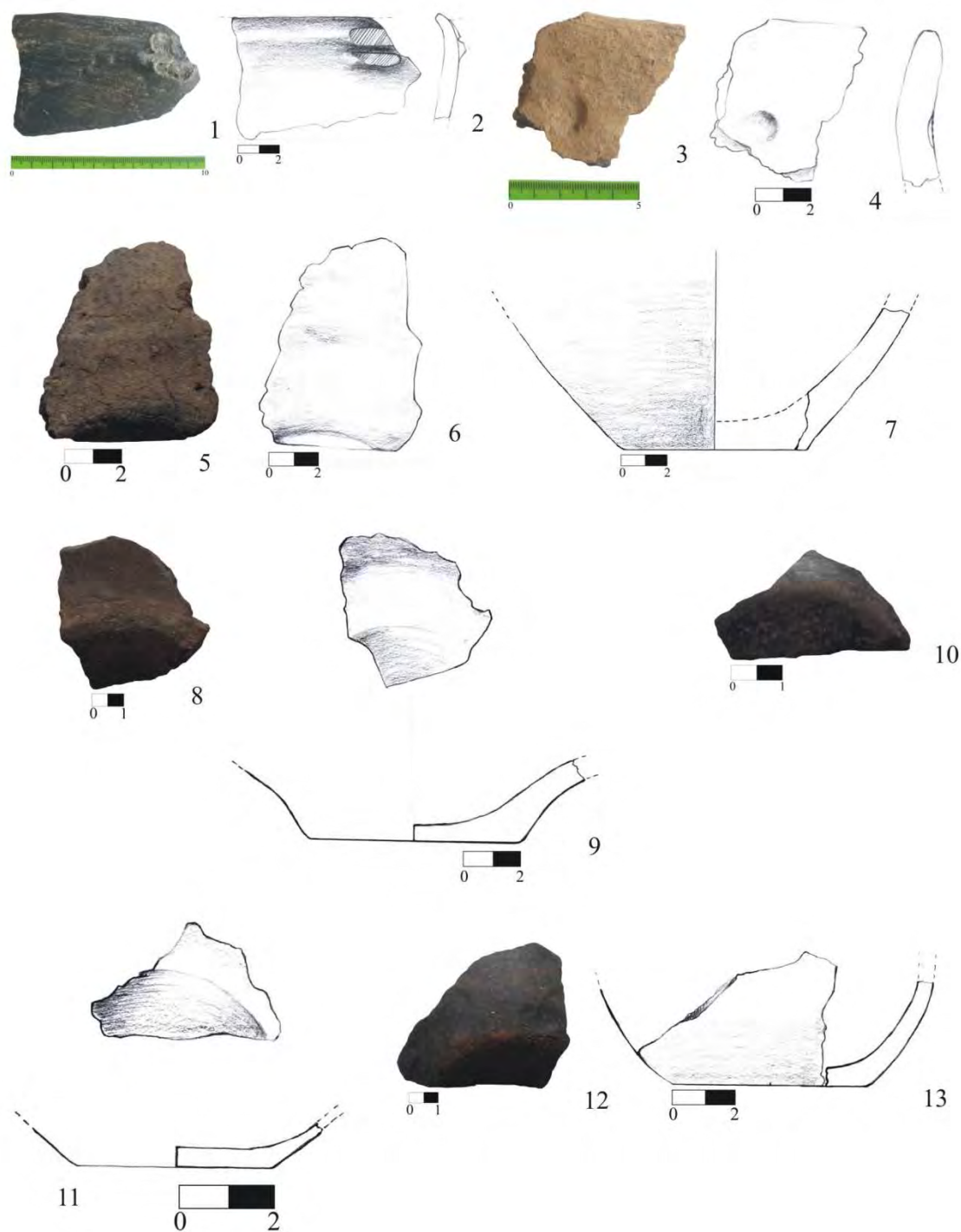
Pl. XI



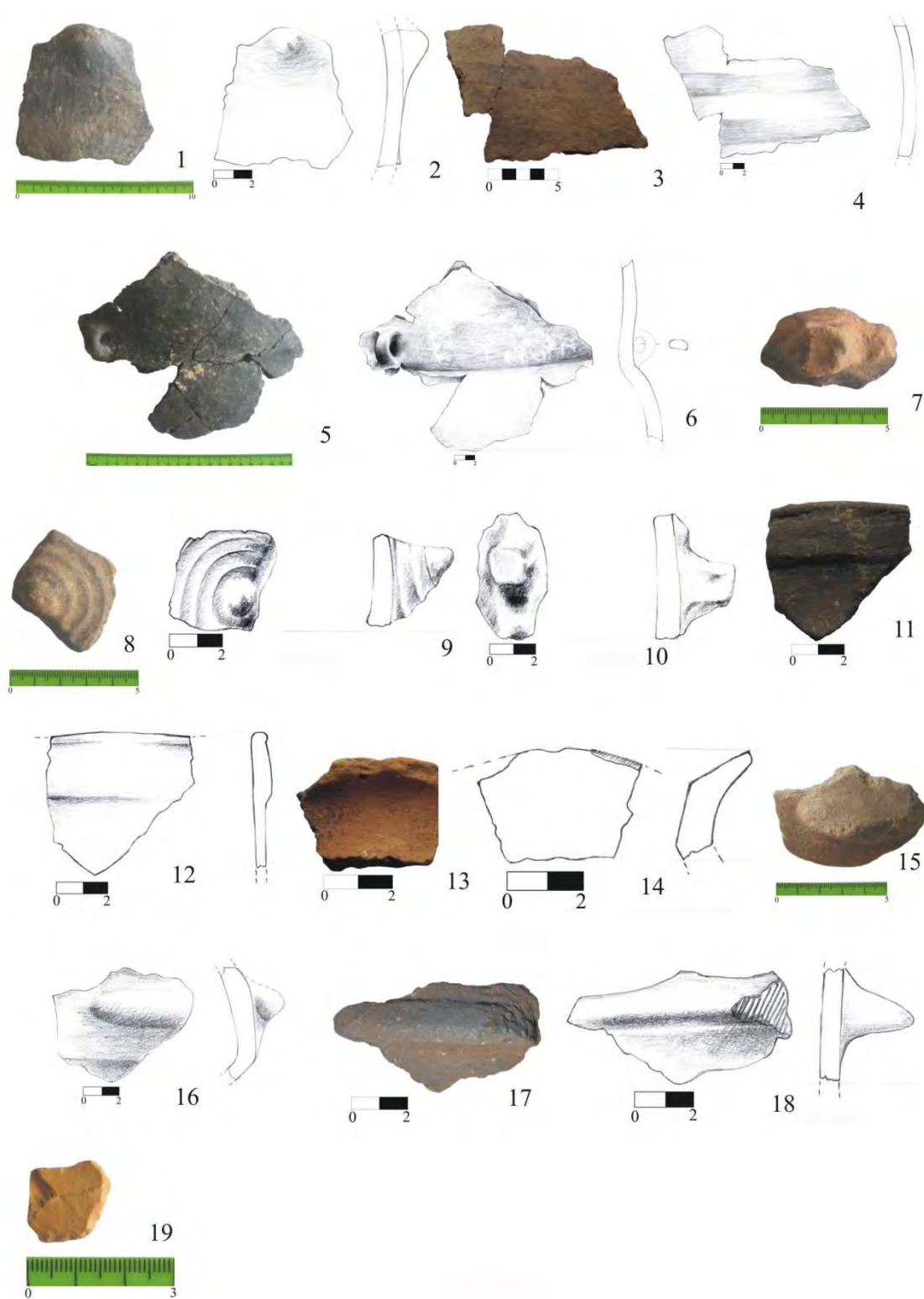
Pl. XII



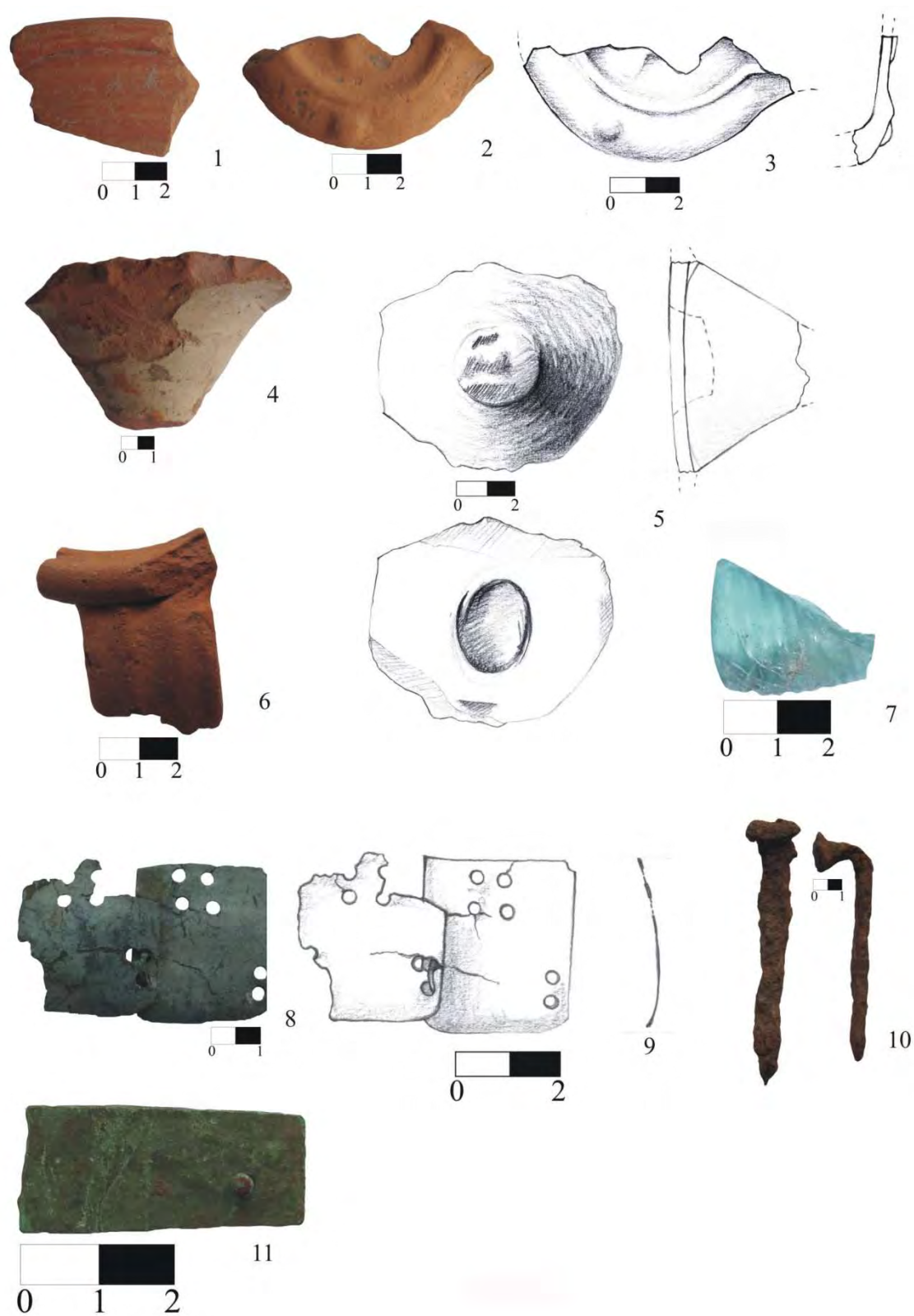
Pl. XIII



Pl. XIV



Pl. XV



Pl. XVI

Un site archéologique complexe sur la Vallée de Mureș – Luncă - În Vie (Vețel, Hunedoara)

Résumé

Au cours de 2007-2012 ans nous avons effectué des nombreuses recherches de terrain à la surface dans le village Vețel, département de Hunedoara. Ces ont permis la découverte de plusieurs points avec matériel archéologique sur la première terrasse de Mureș et sur les terrasses de ses affluents: Vețel et Herepeia. (Fig. 1)

Analysant les matériaux et les emplacements de point, nous avons observé qu'ils appartiennent d'une grande et seule zone, qui comprend des habitations d'énéolithique (Fig. 2), de l'Âge du bronze (Fig. 3, 5, 6) et de l'époque romaine (Fig. 8).

Le matériel archéologique comprend des fragments céramiques, des fragments lithiques, un fragment de glace, bronze et fer.

Illustration

Figures

- Fig. 1 - La délimitation du site Luncă-În Vie dans le village Vețel, département de Hunedoara
- Fig. 2 - L'emplacement d'habitation énéolithique Tiszapolgár
- Fig. 3 - L'emplacement d'habitation de début de l'Âge du bronze
- Fig. 4 - La reconstitution d'une faucille préhistorique (Après D. Stordeur)
- Fig. 5 - L'emplacement d'habitation Wietenberg
- Fig. 6 - L'emplacement d'habitation de la fin de l'Âge
- Fig. 7 - L'emplacement du poteau pour le panneau d'affichage
- Fig. 8 - L'emplacement d'habitation romaine
- Fig. 9 - L'emplacement de toutes les habitations du site Luncă-În Vie

Planches

- Pl. I - Fragments céramiques représentés par des lèvres de pots énéolithique découverts sur le point Movila 2.
- Pl. II - Fragments céramiques représentés par des fonds de pots énéolithique découverts sur le point Movila 2.
- Pl. III - 1, 4, 5 - Fragments céramiques représentés par des pieds de pots énéolithique découverts sur le point Movila 2; - 2, 3, 6, 7, 8, 9 - Fragments céramiques représentés par des boutons de pots énéolithique découverts sur le point Movila 2.
- Pl. IV - 1, 2, 3, 4, 5, 6, 7, 13 - Fragments céramiques représentés par des boutons de pots énéolithique découverts sur le point Movila 2; - 8 - Noyau laminaire par silex découvert sur le point Movila 2; - 9, 10 - Lame/*gratoir* par silex „bănățean” découvert sur le point Movila 2; - 11 - Rebut par silex découverts sur le point Movila 2; - 12 - Rebut par jaspe découverts sur le point Movila 2.
- Pl. V - 1 - Four par argile et un fragment de scorie découvertes sur le point Movila 2; - 2 - Four nettoyé par argile; - 3 - Un détail avec les fragments céramiques et lithiques découverts sur le four; - 4 - Les fragments céramiques découverts sur le four; - 5 - Les fragments lithiques découverts sur le four; - 6 - Scorie découverte autour du four.
- Pl. VI - 1-16 - Fragments céramiques de début de l'Âge du bronze découvertes sur le point În Vie; - 17-24 - Fragments lithiques découverts sur le point În Vie.

- Pl. VII - 1-11 - Fragments lithiques découverts sur le point În Vie; - 12-15 - Fragments céramiques représentés par des lèvres de pots de début de l'Âge du bronze découverts sur le point Între drumuri; - 16, 17 - Fragment céramique représenté par une lèvre de pot de début de l'Âge du bronze découverts sur le point Între drumuri (Pole pour le panneau d'affichage); - 18, 19 - Fragment céramique représenté par une lèvre de pot de début de l'Âge du bronze découvert sur le point Luncă.
- Pl. VIII - 1, 2 - Fragments céramiques représentés par des parois de pot de début de l'Âge du bronze découverts sur le point Luncă; - 3, 4 - Fragments lithiques découverts sur le point Luncă; - 5, 6, 7, 9 - Fragments céramiques représentés par des lèvres de pots de début de l'Âge du bronze découverts sur le point Movila 3; - 8 - Fragments lithiques de silex découverts sur le point Movila 3; - 10 - Fragments lithiques de jaspe découverts sur le point Movila 3; - 11, 12, 13, 14 - Fragments céramiques représentés par deux pots Wietenberg découverts sur le point Movila 3.
- Pl. IX - Fragments céramiques représentés par des lèvres de pots de la fin de l'Âge du bronze découverts sur le point Luncă.
- Pl. X - 1-4 - Fragments céramiques représentés par des lèvres de pots de la fin de l'Âge du bronze découverts sur le point Luncă; - 5-18 - Fragments céramiques représentés par des parois de pots de la fin de l'Âge du bronze découverts sur le point Luncă.
- Pl. XI - 1-8 - Fragments céramiques représentés par des parois de pots de la fin de l'Âge du bronze découverts sur le point Luncă; - 9, 10 - Fragment céramique représenté par une poignée de pot de la fin de l'Âge du bronze découverts sur le point Luncă; - 11-18 - Fragments céramiques représentés par des lèvres de pots de la fin de l'Âge du bronze découverts sur le point Între drumuri.
- Pl. XII - 1-8 - Fragments céramiques représentés par des parois de pots de la fin de l'Âge du bronze découverts sur le point Între drumuri; - 9, 10 - Fragment céramique représenté par une poignée de pot de la fin de l'Âge du bronze découverts sur le point Între drumuri; - 11-16 - Fragments céramiques représentés par des lèvres de pots de la fin de l'Âge du bronze découverts sur le point Între drumuri (Pole pour le panneau d'affichage).
- Pl. XIII - Fragments céramiques représentés par des lèvres de pots de la fin de l'Âge du bronze découverts sur le point Între drumuri (Pole pour le panneau d'affichage).
- Pl. XIV - 1-4 - Fragments céramiques représentés par des lèvres de pots de la fin de l'Âge du bronze découverts sur le point Între drumuri (Pole pour le panneau d'affichage); - 5-13 - Fragments céramiques représentés par des fonds de pots de la fin de l'Âge du bronze découverts sur le point Între drumuri (Pole pour le panneau d'affichage).
- Pl. XV - 1-10 - Fragments céramiques représentés par des parois de pots de la fin de l'Âge du bronze découverts sur le point Între drumuri (Pole pour le panneau d'affichage); - 11-14 - Fragments céramiques représentés par des lèvres de pots de la fin de l'Âge du bronze découverts sur le point Movila 1; - 15-18 - Fragments céramiques représentés par des parois de pots de la fin de l'Âge du bronze découverts sur le point Movila 1; - 19 - *Gratoir* découvert sur le point Movila 1.
- Pl. XVI - 1 - Fragment céramique représenté par une lèvre de pot romain découvert sur le point Movila 1; - 2, 3 - Fragment céramique représenté par une lampe romaine découvert sur le point Movila 1; - 4, 5 - Fragment céramique représenté par un fond d'amphore romaine découvert sur le point Movila 1; - 6 - Fragment céramique représenté par une poignée de pot romain découvert sur le point Movila 1; - 7 - Fragment de glace représenté par une poignée de pot romain découvert sur le point Movila 1; - 8, 9 - Fragments d'écailles de bronze par *lorica squamata* romains découverts sur le point Movila 1; - 10 - Clous romains de fer découverts sur le point Movila 1; - 11 - Fragment d'une tablette romaine de bronze découvert sur le point Movila 1.