

## CONSTRUCȚIA DE TIP VILLA DE LA OSTROVU MIC\*

**GICĂ BĂEȘTEAN**

Muzeul Civilizației Dacice și Romane, Deva  
gica2bae@yahoo.com

**OANA TUTILĂ**

Muzeul Civilizației Dacice și Romane, Deva  
oanatulila@yahoo.com

**Cuvinte-cheie:** villa romană, Ostrovu Mic, *hypocaustum*, drum, absida

**Schlüsselwörter :** romanische Villa, Ostrovu Mic, *Hypocaustum*, Weg, Abside

*Cercetările arheologice de la Ostrovu Mic au relevat o construcție romană cu mai multe faze de existență. Lipsesc, însă, elementele care le-ar data cu precizie.*

*De asemenea, încadrarea tipologică a clădirii sau funcționalitatea sa nu pot fi încă precizate din cauza suprafeței mici dezvelite și a distrugerilor ulterioare, unitățile de săpătură vizând, în cele două campanii, descoperirea limitelor construcției. Acest aspect, precum și materialul scos la iveală, nu ne îndreptățesc să afirmăm, încă, că ar fi vorba de o villa rustica. Faptul că ne aflăm în territorium-ul Coloniei Dacica Sarmizegetusa, o posibilă centuriație evidențiată de două drumuri orientate N-S, perpendiculare pe cel imperial, care, la o primă vedere par a fi romane, dimensiunile mari ale construcției ne îndeamnă s-o numim cel puțin deocamdată clădire de tip villa.*

În urmă cu câțiva ani dl. Ion Predoni din Ostrovu Mic ne-a contactat în legătură cu prezența unor eventuale ruine romane aflate pe proprietatea domniei sale<sup>1</sup>. La fața locului am putut observa o denivelare cu aspectul unui val care se desfășura pe o lungime de aproximativ 60 m cu lățimea bazei de 2 m (Fig. 1). La vest de aceasta se definea o ridicătură (Fig. 2, 3) pe a cărei suprafață s-au descoperit materiale arheologice ce constau din fragmente de țigle, cărămizi sau ceramică romană. Săpăturile arheologice de verificare au început în vara anului 2009, susținute financiar de către dl. Predoni, acesta fiind interesat de dezvoltarea turistică-istorică a zonei.

De-a lungul timpului pe teritoriul satului au mai fost descoperite urme de construcții, fragmente ceramice și monede de epocă romană. De asemenea mențiunile mai vechi și descoperirea unui mormânt ne vorbesc despre o necropolă romană. Tot de aici provine o statueta din bronz reprezentând-o pe Diana, dispărută între timp de la Muzeul din Sarmizegetusa<sup>2</sup>.

---

\*Din colectivul de cercetare au mai făcut parte Dorin Alicu (MNIT), responsabil șantier, Marius Barbu și Mihaela Ion (MCDR). De asemenea a mai participat o echipă de studenți germani de la Heidelberg conduși de Richard Petrovsky (Muzeul din Speyer).

<sup>1</sup> În imediata apropiere, la circa 700 m S și la aproximativ 300 m SE față de zona cercetată, ne-au fost semnalate de către aceeași persoană, suprafețe cu o concentrare mare de material tegular și piatră de râu cu urme de mortar. Într-unul dintre cazuri la fața locului s-a observat o bombare a terenului, din păcate acoperită cu tufe, iar în celălalt caz pe terenul folosit în scop agricol au fost sesizate fragmente tegulare și piatră de râu.

<sup>2</sup> Mărghită 1974-1975, p. 41; Pop, Nemeș 1974, p. 85-92; Popa 2002, p. 138.

Situl arheologic a fost identificat în hotarul vestic al satului Ostrovu Mic, pe locul numit „Gugota”, cu coordonatele GPS 45 31 15 N; 22 49 59 E<sup>3</sup>.

Clădirea se situa în *territorium*-ul Coloniei Dacica Sarmizegetusa, la cca. 5 km E de capitală și la aproximativ 1 km S de drumul imperial, vizibil pe câteva porțiuni și denumit de localnici „drumul lui Traian”(Fig. 4). Pe calea de acces spre locul de săpătură am putut observa cel puțin traseul altor două drumuri cu orientare N-S, practic cu un traseu perpendicular pe al celui imperial (Fig. 5 a, b). Cele două structuri<sup>4</sup> se compun din bolovani de râu de dimensiuni medii, bombate în partea centrală și situate la aproximativ 100 m una față de cealaltă. Probabil avem de-a face cu alte două drumuri romane. Dacă ipoteza este corectă și nu sunt structuri austriece, s-ar putea să avem de-a face cu un sistem de centuriație antic.

În anul 2009, prin trasarea a două secțiuni în cruce, s-a urmărit delimitarea construcției propriu-zise. În secțiunea S<sub>1</sub> orientată E-V (Fig. 6) am reușit să surprindem zidul de apus al împrejuririi<sup>5</sup>, denumit de către noi Z<sub>13</sub>, limita de vest a clădirii, prin Z<sub>10</sub>, și posibil cea de est, prin Z<sub>1</sub>, doar că, în această parte cercetarea ne-a fost îngrădită de o proprietate particulară și nu avem certitudinea că în acest caz am descoperit marginea clădirii. Același lucru am încercat să-l realizăm și în partea de nord, în funcție de bombarea terenului, doar că, în acest caz am surprins tot o porțiune din Z<sub>1</sub><sup>6</sup>.

În 2010 am trasat în paralel o nouă secțiune orientată N-S în care, în cele din urmă, am reușit să surprindem limita de nord a construcției, prin Z<sub>14</sub>. Alte două secțiuni au avut drept scop dezvelirea marginii de miazăzi a clădirii. Inițial am reușit să surprindem în săpătură Z<sub>28</sub> pe care l-am considerat limita de sud. Ulterior, la sud de acesta, a fost dezvelit Z<sub>24</sub> despre care, în acest moment, nu putem spune dacă face parte din aceeași construcție sau este dintr-o anexă. Dificultatea interpretării se datorează faptului că Z<sub>28</sub> este destul de lat, comparabil cu Z<sub>10</sub> și cu Z<sub>14</sub>, dar el este penetrat de canalul 2, care se îndreaptă spre ceea ce noi am numit complex 3, probabil un *praefurnium* (Fig. 7 a, b). Pe de altă parte între Z<sub>28</sub> și Z<sub>24</sub> au fost descoperite numeroase fragmente de tencuială pictată (Fig. 8). Tot de aici provine și un fragment de placaj de marmură (fig. 9).

Clădirea a fost dotată și cu un sistem de hypocaust, întrucât am descoperit o încăpere absidată, cu cel puțin două faze de construcție, în care, pe lângă numeroasele fragmente de pile cilindrice, se mai păstrează cel puțin două dintre ele în picioare (fig. 10) și un canal care aducea aerul cald de la un alt *praefurnium* (Fig. 11). Pile de hypocaust de formă circulară au mai fost descoperite și în alte încăperi ale clădirii (fig. 12). În momentul de față este mai greu de precizat dacă avem de-a face cu sistemul de încălzire a locuinței sau cu terme.

<sup>3</sup> Toate măsurătorile topografice ale sitului au fost realizate de către Dorel Micle, Liviu Măruia și Adrian Cântar de la Universitatea de Vest din Timișoara.

<sup>4</sup> De altfel nu au putut fi surprinse decât pe calea de acces spre săpătură, atât la N cât și la S ele fiind applatizate de lucrările agricole. Pe același drum actual mai există porțiuni cu bolovani de râu dispuși pe suprafețe mai mari, probabil și din cauza arăturilor, dar care ar putea proveni chiar de la alte clădiri.

<sup>5</sup> În această parte zidul pare a se fi păstrat la o înălțime mult mai mică decât în cazul celei de răsărit, probabil doar la nivelul fundației, deoarece bolovanii de râu nu mai sunt prinși cu mortar. La aproximativ 1,5 m, în paralel, înspre est au apărut fragmente de țigle de dimensiuni mari. Pe de-o parte această dărâmătură se află la o distanță de mare față de Z<sub>10</sub>, pe de altă parte, spre deosebire de dărâmătura de acoperiș a edificiului, în cazul acesteia nu apar și fragmentele de olan. Probabil avem un gard cu un acoperiș de țigle într-o apă, orientat spre curte; în exterior nu au fost descoperite fragmente tegulare.

<sup>6</sup> Alicu, Băeștean, Barbu 2010, p. 136.

În urma cercetărilor arheologice au putut fi puse în evidență mai multe faze de construcție a clădirii. De acest lucru ne-am putut da seama la dezvelirea lui  $Z_{11}$ , care este acoperit de lutuiala pusă în vederea amenajării podelei dintr-o fază ulterioară și tăiat de  $Z_5$  (fig. 13). O altă dovadă în acest sens este suprapunerea podelelor din trei faze surprinse într-un singur caz.

Din punct de vedere stratigrafic doar în  $S_1$  și doar între zidurile  $Z_5$ ,  $Z_6$  și  $Z_7$  avem de-a face cu amenajări succesive ale unei podele din lut puternic înroșită la partea superioară și cu urme de arsură. Peste aceasta avem o nivelare în care există fragmente de material ceramic și de acoperiș, deasupra căreia s-a amenajat podeaua din mortar alb. Marea problemă, însă, este aceea că în  $S_4$ , aflată la distanța lăsată de martorul de 0,50 m, sub podeaua din ciment nu mai apare podeaua din lut care, probabil, a suferit un incendiu (Fig. 14).

În alte cazuri avem o podea de ciment de culoare albă, peste care urmează dărâmătura de acoperiș<sup>7</sup> și amenajarea în vederea unei alteia de culoare roz – *opus signinum* (Fig. 15). De asemenea, la aproximativ 0,90 m E față de  $Z_{10}$  se delimitează un șanț paralel cu acesta cu lățimea de 0,60 m (Fig. 16). Probabil avem de-a face cu demolarea zidului aparținând uneia dintre faze și o lărgire a clădirii înspre V.

O descoperire interesantă provine de la partea superioară a umpluturii acestui șanț, ce constă dintr-o lutuială galbenă cu grosimea de 0,10 m. În partea de sud a acesteia s-a delimitat o urmă ovoidală (fig. 17) cu dimensiunile 0,20 x 2 m, în care apar urme de arsură și bucăți de *turibulum*. La scoaterea lutuiei au fost descoperite fragmente de oase de porc, ceramică, un fragment de opaiț și o fibulă întreagă din fier, de tip Cociș 13b2. Piesa este datată în sec. II d. Chr.<sup>8</sup> (Fig. 18). Posibil să fie vorba despre o ofrandă, jertfă de fondare?

Pentru o fază târzie pledează câteva structuri din bolovani de râu a căror tehnică de construcție este mult mai rudimentară. Pe de-o parte avem un zid  $Z_{23}$  care este adosat la  $Z_1$  a cărui fundație se compune doar dintr-un singur rând de bolovani de râu, spre deosebire de celelalte ale căror temelii sunt foarte adânci, iar în unele cazuri s-a folosit chiar ciment (Fig. 19). Un altul,  $Z_{27}$  este construit pe un pat de cărămizi, dintre care una cu ștampila PR COS (Fig. 20). Și absida,  $Z_{19}$  a încăperii menționate mai sus, (Fig. 21) are la fundație dărâmătură printre care și un fragment de cărămidă cu aceeași ștampilă.

Din păcate succesiunea fazelor de construcție la momentul actual al cercetării este greu de stabilit, atât din cauza limitării suprafețelor dezvelite, cât și din cauza numeroaselor distrugerii ulterioare.

Lipsa totală a monedelor și materialul arheologic descoperit într-o poziție stratigrafică clară, cel puțin în acest moment nu ne ajută la o interpretare cronologică vizavi de aceste faze de construcție. Desigur, un posibil început al clădirii ar putea fi dat de fibula de fier. Problema însă este dată de faptul că piesa este descoperită în șanțul de scoatere a unui zid, la partea superioară a umpluturii acestuia. Descoperirea unui opaiț întreg de tip Alicu XIII (Fig. 22), care se datează de la sfârșit de sec. III și început de sec. IV<sup>9</sup>, ar putea oferi eventual o dată până la care construcția a fost locuită.

Analiza materialului ceramic ne-ar putea aduce date noi în legătură cu problemele de datare. Existența unor fragmente lucrate cu mâna ne pot indica o locuire ante sau post romană. Din păcate vorbim doar de cioburi de dimensiuni mici, care, la o

<sup>7</sup> Spre deosebire de celelalte exemple de dărâmătură de acoperiș, care se compun din fragmente de dimensiuni mari de țigle și olane, în cazul de față s-a remarcat o mărunțire mai pronunțată a tegulelor.

<sup>8</sup> Cociș 2004, p. 76, pl. XLIV/653.

<sup>9</sup> Alicu 1994, p. 61.

primă vedere nu ne pot oferi certitudini legate de încadrarea într-o anumită perioadă istorică. Nici contextele arheologice nu sunt foarte clare din acest punct de vedere. Pe de altă parte aici am descoperit material litic de factură clară preistorică<sup>10</sup> (Fig. 22 a, b, c). Dar, cel puțin una dintre piese, care a fost descoperită într-o lutuială adusă pentru nivelarea uneia dintre faze, este clar că nu provine de pe loc. Celelalte două, din păcate, nu au un context arheologic foarte clar, ele fiind descoperite în gropile care au răscolit clădirea de-a lungul timpului.

De asemenea, este greu de spus dacă trecerea de la o fază la alta se datorează unor distrugerii, cum ar fi atacurile marcomanice, care au afectat și Colonia Dacica Sarmizegetusa. De exemplu, în profilul uneia dintre gropile care au perforat podeaua din mortar alb se poate observa înroșirea puternică și urmele de arsură la partea superioară a podelei de lut (Fig. 14 a). Dar nici în acest caz nu putem avea o certitudine legată de motivul incendierii, întrucât acest strat nu este prezent în formă compactă pe porțiuni mai mari din clădirea săpată până în acest moment.

În ceea ce privește tipologia construcției la nivelul actual al cercetării este foarte greu de făcut o încadrare. De altfel, în aceste două campanii ne-am și propus doar descoperirea limitelor clădirii. Cel puțin până în acest moment putem vorbi de marginile de nord și cea de vest și cu semnul întrebării asupra celor de sud și est. În mod clar avem incinta răsăriteană vizibilă pe teren, iar cea de apus surprinsă în săpăturile arheologice.

Date și mai puține avem în legătură cu funcționalitatea clădirii. Inventarul materialului descoperit până în acest moment nu ne îndreptățește să afirmăm existența unei *villa rustica*. Prezența unei pietre de moară întregibilă considerăm că nu este suficientă pentru a justifica o destinație agricolă. O posibilă centuriație, apropierea de capitală, dimensiunile aproximative (50 m între Z<sub>14</sub> și Z<sub>28</sub>) destul de mari, ne-ar putea indica și un alt tip de clădire romană, motiv pentru care am și preferat să o numim pentru moment clădire de tip *villa*. Cercetările ulterioare ne vor aduce lămuriri asupra problemei.

### Abrevieri

AMN	– <i>Acta Musei Napocensis</i> , Cluj-Napoca, I, 1964.
CCA	– <i>Cronica Cercetărilor Arheologice</i> , București.
Sargetia	– <i>Sargetia. Acta Musei Devensis</i> , Deva, I, 1937.

### Bibliografie

Alicu 1994	– Alicu Dorin, <i>Opaițele romane. Ulpia Traiana Sarmizegetusa</i> , București, 1994.
Alicu, Băeștean, Barbu 2010	– Alicu Dorin, Băeștean Gică, Barbu Marius, <i>Ostrov, com. Râu de Mori, jud. Hunedoara – raport de săpătură 2009</i> , în CCA, 2010, p. 136.
Cociș 2004	– Cociș Sorin, <i>Fibulele din Dacia romană</i> , Cluj-Napoca, 2004.
Mărghitan 1974-1975	– Mărghitan Liviu, <i>Urme romane pe cuprinsul județului Hunedoara</i> , în <i>Sargetia</i> , 11-12, 1974-1975, p. 37-42.
Pop, Nemeș 1974	– Pop Constantin, Nemeș Emil, <i>Diana de la Ostrov</i> , în AMN, 11, 1975, p. 85-91.
Popa 2002	– Popa Dumitru, <i>Villae, vici, pagi. Așezări rurale în Dacia romană intracarpatică</i> , Sibiu, 2002.

<sup>10</sup> Este vorba de trei piese litice debitate, din calcedonie, silex și jasp.



Fig. 1 Zidul estic de incintă



Fig. 2 Vedere dinspre sud asupra sitului

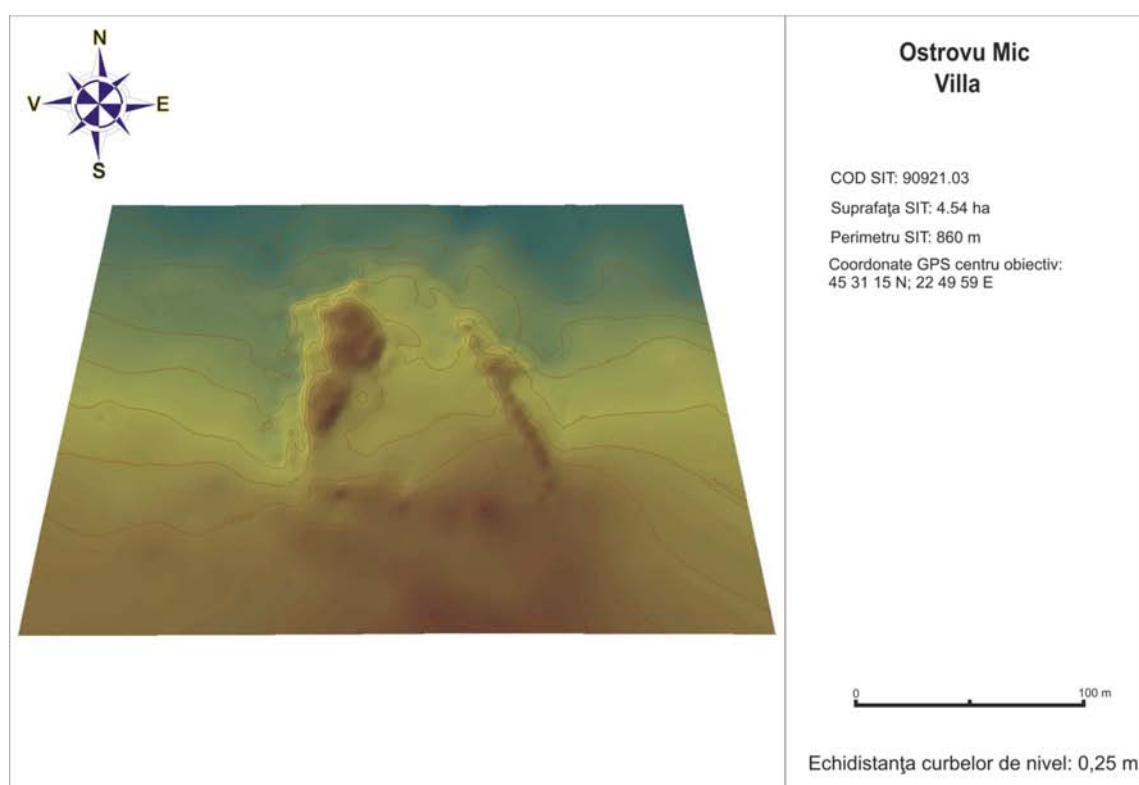


Fig. 3 Ridicarea topografică a sitului



Fig. 4 Harta zonei



Fig. 5 a), b) Drumuri



Fig. 6 Amplasarea unităților de săpătură



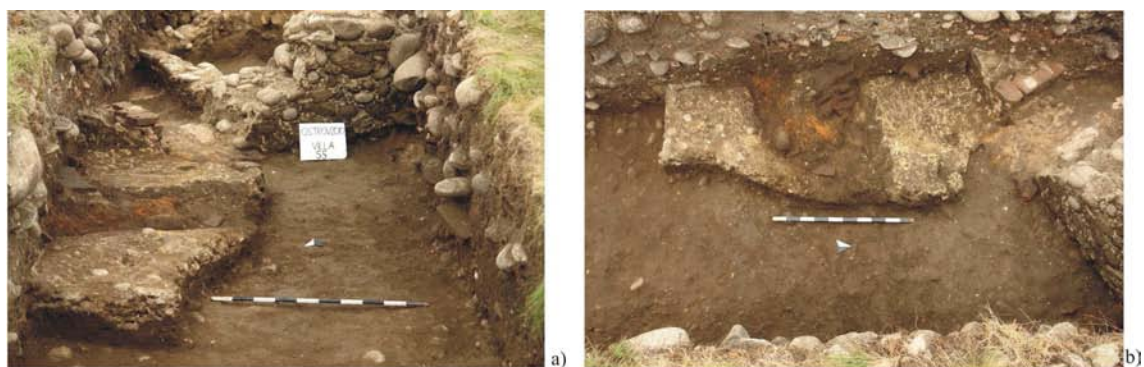


Fig. 7 a) Z<sub>24</sub>, Canalul 2 și Complexul 3; b) Complexul 3



Fig. 8 Tencuială pictată



Fig. 9 Placaj de marmură



Fig. 10 Pile de hypocaust de formă cilindrică



Fig. 11 *Praefurnium*



Fig. 12 Pile de hypocaust circular

Fig. 13 Zidul Z<sub>11</sub>Fig. 14 a), b) Podele suprapuse în S<sub>1</sub>Fig. 14 a), b) Podele suprapuse în S<sub>1</sub>





Fig. 15 Podele suprapuse în partea nordică a lui  $S_4$



Fig. 16 Șanțul de scoatere al zidului  $Z_{10}$



Fig. 17 Lentila de lut care acoperea o parte din Umplutura șanțului de scoatere a zidului  $Z_{10}$



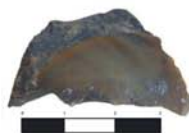
Fig. 18 Fibulă de fier

Fig. 19 Zidul Z<sub>23</sub>Fig. 20 Zidul Z<sub>27</sub>Fig. 21 Absida Z<sub>19</sub>

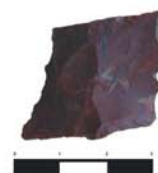
Fig. 22 Opaiț



a)



b)



c)

Fig. 23 a), b), c) Material litic preistoric

## Bauwerk Typ *Villa* in Ostrovu Mic

### Zusammenfassung

Die archeologische Forschungen in Ostrovu Mic haben ein römisches Bauwerk mit mehreren Existenzphasen hervorgehoben. Es fehlen aber, die Teile, die sie mit Genauigkeit datieren könnten.

Auch die typologische Einordnung des Bauwerkes oder seine Funktionalität können wegen der kleinen aufgedeckten Fläche und der späteren Beschädigungen, noch nicht festgestellt werden, die Ausgrabungsarbeiten in den zwei Kampagnen bezogen sich auf die Entdeckung der Grenzen des Bauwerkes. Aus diesem Blickwinkel, sowie auch laut der entdeckten Funde, geben uns nicht das Recht zu behaupten, das es eine *Villa Rustica* ist. Aufgrund der Tatsache das wir uns auf dem *Gebiet (territorium)* der Colonia Dacica Sarmizegetusa befinden, ein mögliches Gürtelwerk, hervorgehoben von zwei Wegen die N-S orientiert sind, senkrecht auf dem kaiserlichen Weg, die auf dem ersten Blick römisch zu sein scheinen, die großen Maße des Bauwerks ermutigen uns, wenigstens zu diesem Zeitpunkt, es als Bauwerk Typ *Villa* zu nennen. (Übersetzung Katalin Tomesc)

### Liste der Abbildungen

Abb. 1	Die östliche Gürtelmauer
Abb. 2	Südliche Ansicht der Bodenartefakten
Abb. 3	Topografische Erhebung der Bodenartefakten
Abb. 4	Die Karte der Umgebung
Abb. 5 a,b	Wege
Abb. 6	Die Lokalisierung der Ausgrabungsarbeiten
Abb. 7	a)Z <sub>24</sub> mit dem Kanal 2 und Komplex 3; b)Komplex 3
Abb. 8	Bemalter Verputz
Abb. 9	Marmorplatte
Abb.10	Zylindrische Hypocaustpfeile
Abb. 11	<i>Praefurnium</i>
Abb.12	Kreisförmige Hypocaustpfeile
Abb. 13	Mauer Z 11
Abb. 14 a,b	Übereinanderliegende Fußböden in S1
Abb. 15	Übereinanderliegende Fußböden im nördlichen Teil des S4
Abb. 16	Aushebungsgraben der Mauer Z 10
Abb. 17	Tonlinse die einen Teil der Füllung des Aushebungsgrabens der Mauer Z 10 bedeckt hat
Abb. 18	Eisenfibula
Abb. 19	Mauer Z 23
Abb. 20	Mauer Z 27
Abb. 21	Abside Z 19
Abb. 22	Unschlittlampe
Abb.23 a,b,c	Vorgeschichtliches litisches Material