

# CAHLE DESCOPERITE LA GERMISARA (GEOAGIU-BĂI, JUDEȚUL HUNEDOARA)

Paraschiva-Victoria Batariuc  
Eugen Pescaru

Cercetările arheologice efectuate în stațiunea Geoagiu-Băi, antica Germisara, au evidențiat pe lângă amenajările Complexului termal de epocă romană<sup>1</sup> și o serie de construcții din perioada medievală<sup>2</sup> (fig. 1). Am aminti aici substructiile din piatră a două clădiri de lemn, unei capele catolice, precum și urmele unei construcții de dimensiuni apreciabile, a cărei destinație și plan general este greu de precizat din cauza distrugerilor pricinuite de o carieră de piatră din perioada modernă (fig. 2). Această clădire de formă rectangulară, cu laturile lungi orientate vest-est și cu minimum trei încăperi ce au mai putut fi identificate în timpul cercetării, are pe partea de sud o scară cioplită în stânca locală (travertin), ale cărei trepte coborau (posibil) spre rețeaua de bazine amenajate încă din perioada romană<sup>3</sup>. În încăperea alăturată scărilor a fost găsită substructia unei sobe, cu dimensiunile de 1,70x1,40 m, construită din pietre de râu plate, legate între ele cu lut, cu urme de arsură, atât la interior cât și la exterior, și câteva fragmente de cahle. Cea mai mare parte a cahlelor a fost găsită în pământul de umplutură a două gropi cu resturi menajere, alături de oase, fragmente de uz comun, pipe, monede – o groapă aflată în marginea cavității naturale și a doua într-o amenajare de perioadă romană.

Cahlele și fragmentele de cahle, descoperite la Geoagiu-Băi, se pot încadra în mai multe tipuri constructive, fiecare cu un rol distinct în structura sobei:

- cahle-oală;
- cahle-placă;
- cahle de colț;
- cahle de ornament;
- cahle speciale.

Cahlele-oală, puțin numeroase, cu dimensiuni apropiate între ele (170x174; 174x174; 208x190 mm și înălțimea între 80-92 mm), au fost lucrate din pastă de

---

1. Pentru rezultatele cercetărilor în situl roman de la Germisara, cf Ioan Piso, Adriana Rusu, *Nymphaeum-ul de la Germisara*, în *Revista Monumentelor Istorice*, 59, 1990, 1, p. 9-17; Eugen Pescaru, *Încă o plăcuță votivă din aur descoperită la Germisara (Geoagiu-Băi)*, în *Sargetia*, XXI-XXIV, 1988-1991, p. 663-666; Adriana Rusu, Eugen Pescaru, *Germisara daco-romaine în La politique éditiale dans les provinces de l'empire romain, Actes du I-er colloque Romano-Suisse Deva*, 1991, Cluj Napoca, 1993, p. 201-214.

2. E. Pescaru, A. Rusu – Pescaru, *Faze și etape de amenajare ale complexului termal Germisara*, (Geoagiu-Băi, jud. Hunedoara), în *Sargetia*, XXVI, p. 325-339.

3. Conrad Iacob Hildebrandt în *Călători străini despre țările române*, vol. V, București, 1975, p. 564 face următoarea descriere a băilor de la Geoagiu: „...apa venea dintr-un deal pe o câmpie și era potrivit de caldă. Acolo se afla o casă stricăță, în care erau diferite cămăruțe, dar în ele nu se găsea nimic, pe pereți erau măzgălite multe nume. Acolo unde cădea apa cu repeziciune, se afla sus o stâncă îngustă de piatră, unde puteau șede două persoane spate în spate, iar jos era un spațiu mare, în formă de dreptunghi, în care se putea înota, cu apă până aproape de gât...”

bună calitate – având ca degresant nisip comun, rare granule de calcar și pietre de mică, bine frământată, omogenă – și au fost arse oxidant. Cahlele-oală au fost modelate la roată, apoi, cât pasta mai era încă moale, au fost „trase” la gură, cu mâna, de către meșterul olar, așa explicându-se forma neregulată a deschiderii, laturile fiind inegale și ușor oblice. Cahlele-oală au corpul tronconic, cu fața deschisă, cvasipătrată, mărginită de un chenar lat de aproximativ 5 mm. La interior, pereții din zona imediat apropiată fundului, au fost decorați cu trei cercuri concentrice compuse din mici alveole dreptunghiulare (fig. 3/2,3). Într-un caz, cahla prezintă partea inferioară, de lângă bază, modelată, astfel ca aspectul interior să sugereze o floare cu 12 petale, cercurile de alveole fiind realizate cu ajutorul unui pieptene cu 16 dinți, căci cezura dintre ele se repetă din 16 în 16 puncte (fig. 3/2).

Cahlele și fragmentele de cahla-placă se dovedesc a fi cele mai numeroase printre descoperirile de la Geoagiu-Băi.

Pentru obținerea cahlelor-placă – precum și pentru realizarea tuturor cahlelor descoperite la Geoagiu-Băi – s-a întrebuințat un lut de calitate, având ca degresant nisip cu paiete de mică și rare granule de calcar, bine frământat, omogen. Majoritatea cahlelor au fost nesmălțuite, predominând cele acoperite cu un strat mai dens sau mai diluat de mică. Excepție o fac câteva fragmente de cahle acoperite cu vopsea roșie, cât și două fragmente cu un registru în formă de dusină, smălțuite în verde, fără a fi în prealabil acoperite cu angobă. Cahlele-placă, precum și celelalte cahle de la Geoagiu-Băi, fie cu decorul în relief, fie traforat, au fost imprimate în tipare de lemn, unele dintre ele de bună calitate, altele mai șterse, și în acest din urmă caz motivul decorativ a avut de suferit. Lutul moale era presat în tipar cu o spatulă de lemn, dar mai cu seamă cu ajutorul unei pânze cu textură obișnuită, posibil din cânepă - pânză ale cărei urme se mai observă și acum pe spatele cahlelor în foarte multe cazuri. Piciorul de montare - rama - rectangular, scurt, dispus oblic în raport cu placa decorată, a fost adăugat ulterior, zona de îmbinare prezentând la interior urme de presare, iar la exterior fiind atent finisată. Pentru o mai bună fixare a cahlelor în corpul sobei se cunosc exemplare care au pe spate mici pedunculi cilindrici ori tronconici de lut.

Se întâlnesc cahle-placă dreptunghiulare și cahle pătrate. În cazul unor cahle dreptunghiulare, câmpul a fost mărginit de o cavetă și de un chenar dispus oblic (fig. 4/6; 11/5). Cahlele pătrate prezintă un chenar simplu, în relief, cu o lățime de circa 5-6 mm (fig. 4/2,5;5/2,4-6; 6/2,4 etc.), dar se cunosc și exemplare simple, fără chenar (fig. 7/3; 8/2).

Repertoriul decorativ al cahlelor-placă, variat, cuprinde motive ornamentale figurative, geometrice, vegetale sau o combinație de elemente geometrice și vegetale.

Doar câteva fragmente de cahle descoperite la Geoagiu-Băi au fost decorate cu reprezentări figurative: un cap de cal, frumos desenat, redat spre stânga (fig. 4/1), precum și picioarele anterioare, în galop (fig. 4/3). Pe un alt fragment a fost figurat un cavaler călare (?) având o sabie cu lama curbă, garda în cruce și mânerul arcuit (fig. 4/4), iar pe un altul a fost reprezentată o mână cu

degetele răsfirate (?) (fig. 4/2). Pe un fragment de cahlă dreptunghiulară, cu câmpul mărginit de un chenar tratat sub formă de cavetă și de o torsadă, a fost figurat un leu „rampant” (fig. 4/6), în timp ce pe un altul apare o pasăre bicefală într-o tratare simplificată, naivă, încadrată în dreapta de un motiv vegetal cu flori și ciorchini (fig. 4/5).

Câteva fragmente de cahle au fost decorate cu motive geometrice. Pe două fragmente de cahle mărginite de un chenar în relief au fost trasate linii care se întretaie desenând romburi ce formează o plasă cu ochiuri mai dese (fig. 5/6) sau mai rare (fig. 5/5). Un alt fragment de cahlă are suprafața divizată în două registre, în cel superior au fost desenați căpriori, în cel inferior romburi (fig. 5/4). Se mai întâlnesc triunghiuri cu suprafața hașurată de linii paralele în relief (fig. 5/2), roata solară tip „vârtej” cu brațele mărginite de zimți (fig. 5/3), sau un cerc în care a fost înscrisă o rozetă (fig. 5/1).

O altă grupă de elemente decorative este constituită de motivele vegetale. În cadrul acestei categorii decorative, cele mai numeroase fragmente sunt de dimensiuni reduse, fapt care îngreunează descifrarea motivului ornamental.

Se întâlnesc fragmente decorate cu grupuri de frunze crestate și flori de lalea (fig. 7/1,2), un lujer cu frunze (fig. 6/1), vrejuri cu volute crestate (fig. 6/5), boboci cordiformi și flori de lalea (fig. 7/3,4), flori de crin stilizate amintind crinii angevivi (fig. 6/2), un vrej cu frunze și ciorchini dispuși simetric (fig. 6/4).

Cele mai numeroase – între cahlele-placă descoperite la Geoagiu-Băi – se dovedesc a fi fragmentele de cahle decorate cu o combinație de elemente ornamentale geometrice și vegetale. Motivele geometrice și vegetale, îmbinate, se întâlnesc atât pe cahlele în care decorul formează o unitate independentă, de sine stătătoare, cât mai ales pe așa numitele cahle-tapet, unde ornamentul, repetat la infinit, se continuă de pe o piesă pe alta, imitând țesăturile.

În cadrul primei categorii avem o cahlă dreptunghiulară (250x184 mm), încadrată de un chenar dispus oblic față de câmp, cât și de un al doilea, compus dintr-o baghetă în relief întretăiată de grupuri de câte trei mici linii oblice, paralele. În centru se află un hexagon în care a fost înscrisă o rozetă, totul fiind mărginit de două cercuri realizate în torsadă. Pe diagonala cahleii, câte un element vegetal, o frunză stilizată sugerând un copac „arborele vieții” - cu crengile sub forma unor volute dispuse simetric (fig. 8/1). Mai apar, pe alte fragmente, un cerc zimțat alături de o floare lalea (fig. 6/3), sau linii care se întretaie și o frunză stilizată, cu nervurile proeminente (fig. 6/6).

Alte fragmente aparțin unor cahle cu fața cvasipătrată (250x230; 220x220; 210x200 mm), fără chenar, care se încadrează în categoria așa numitelor cahle-tapet, unde motivul decorativ se repetă la infinit.

Pe un fragment, unde segmente de cerc se întretaie formând arce în ogivă, au fost desenate frunze stilizate sugerând copaci cu coroana tronconică și ramurile terminate cu volute și frunze lanceolate - „arborele vieții” (fig. 8/2). Ca variante ale acestui motiv decorativ avem un fragment pe care, în spațiile ogivale, alături de copacul vieții reprezentat asemănător cu un brad, apar și rozete (fig. 9/1), sau un altul, la care copacul a fost figurat cu ramurile masive, spațiile intermediare fiind umplute cu elemente care amintesc crengile (fig. 9/

6). Pe alte fragmente cu arce în ogivă zona centrală a fost tratată sub forma unui romb cu marginile zimțate, având în mijloc un buton rotund (fig. 9/2), ovoidal (fig. 10/6) ori fructe de rodie (fig. 9/5), elementul vegetal cunoscând o nouă variantă de prezentare.

Alte fragmente de cahle-tapet prezintă suprafața decorată cu o rețea de romburi cu colțurile rotunjite și unite la partea mediană de câte o bară orizontală în relief, în fiecare romb găsindu-se o floare cruciferă cu petale compuse dintr-o grupare de linii drepte și curbe, dispuse simetric (fig. 12/2). Alte variante ale acestui motiv decorativ pot fi diferențiate în funcție de forma florii centrale, simplă (fig. 10/7) sau compusă (fig. 9/4) ori în tratarea rombului, cu laturile concave (fig. 9/3).

Pe unele fragmente de cahle-tapet au fost desenate, la distanțe egale, cercuri și segmente de cerc, în care au fost înscrise rozete cu 15 petale alungite, iar spațiile dintre cercuri au fost umplute cu romburi compuse, ove în formă de lacrimă (fig. 11). În cazul altor fragmente câmpul a fost divizat în patru hexagoane adosate, delimitând cercuri; în fiecare cer se află câte o rozetă, iar în hexagoane o floare cu multe petale (fig. 12/1).

Unele fragmente, de dimensiuni reduse, permit citirea doar a unor porțiuni de decor: stele, trefle (fig. 10/3,4,5), un trident sau o coroană (?) (fig. 10/2), o torsadă rară și, alături, o stea (fig. 10/1). Pe un fragment de mici dimensiuni, decorat cu o torsadă (?), apar câteva litere: IPIL'r, dar starea de conservare, precară, nu ne permite să ne pronunțăm dacă este vorba de grafia latină ori chirilică (fig. 13/2). Alte câteva fragmente aparțin unor chenare de cahle. Unele, dispuse oblic față de câmp, au fost tratate ca o cavetă și sunt dublate de spații în care au fost înscrise torsade, mărginite de linii în relief (fig. 13/5). Un fragment de margine prezintă un chenar dublu, realizat din două șiruri de rozete separate între ele de linii în relief (fig. 13/1), în timp ce altul a fost decorat cu o friză de arce în care au fost înscrise bare verticale, un șir de ove prinse de haste orizontale și un al doilea șir de alveole (fig. 13/4).

A fost descoperit și un fragment de cahlă traforată, decorat cu motive geometrice care amintesc de traseele arcelor gotice cu arce și trefle ajurate (fig. 13/3).

Relativ puține se dovedesc a fi fragmentele de cahle de colț, care cunosc cel puțin două variante. O primă variantă prezintă zona de contact dintre două planuri, modelată sub formă de torsadă (fig. 14/3). Cele mai frecvente, judecând după fragmentele descoperite, sunt cahlele de colț cu suprafața poligonală, tratată în planuri diferite. Una dintre fețe este simplă, iar celelalte decorate cu motive vegetale: flori de crin stilizate, amintind crinii angevivi (fig. 14/2), lalele (fig. 14/1), lalele și margarete (fig. 14/6), volute (fig. 14/4) sau o friză de palmete într-o tratare inedită (fig. 14/5).

Fragmentele de cahle de coronament aparțin la cel puțin trei tipuri distincte: unele concave, altele de formă mai mult ori mai puțin circulară, cu marginile dantelate și altele cu partea superioară tratată sub formă de zid de cetate, creneluri și merloane.

Primul tip este reprezentat de un fragment de cahlă concavă, posibil circulară, decorată cu motive geometrice (fig. 15/5); al doilea de un fragment poligonal, cu marginile crenelate, ornamentat cu un cap de femeie (mască?)

încoronat (fig. 15/6). Cahlele tratate sub formă de zid de cetate prezintă suprafața traforată, registrul inferior fiind decorat cu linii care se întretaie, trasând triunghiuri fațetate (fig. 15/1,7), iar registrul superior prezintă goluri de tragere și merloane (fig. 15/2,3,4).

Fragmentele de cahle speciale, singurele acoperite cu smalt verde, folosite la soclu sau pentru realizarea zonei de trecere de la un registru funcțional al sobei la altul – camera de ardere, camera de încălzire, coronament – se prezintă masive, cu un registru tratat în formă de dusină (fig. 16/1,2).

★ ★

★

Cahlele și fragmentele de cahă descoperite la Geoagiu-Băi, deși nu deosebit de numeroase, se dovedesc a fi diferite ca tipuri constructive și variate ca motive ornamentale.

Ca formă și decor, majoritatea fragmentelor de cahle descoperite la Geoagiu-Băi se pot data în secolele XVI-XVII.

Nu este exclus ca un număr redus de fragmente de cahle cu decor figurativ – cele cu reprezentarea calului în galop – sau cu un ornament geometric (rețeaua de linii care se întretaie desenând romburi), să dateze de la afârșitul secolului al XV-lea, și cel puțin o parte dintre ele – exemplarele acoperite cu vopsea roșie – să fi fost refolosite la realizarea unei noi sobe, situație întâlnită la Mănăstirea Vaca<sup>4</sup>.

Astfel, fragmentele decorate cu reprezentarea calului în galop ar putea fi o replică locală după cahle cu cavaler în turnir, produse în atelierul regal din cetatea Buda<sup>5</sup>, cele mai apropiate analogii în spațiu fiind oferite de descoperirile din castelul de la Hunedoara<sup>6</sup> sau în cetatea hațegă de la Mălăiești<sup>7</sup>.

Cahlele cu linii care se întretaie, desenând o rețea de romburi, ca o plasă, se întâlnesc frecvent în Moldova, unde se datează în secolul al XV-lea<sup>8</sup>, dar au fost descoperite și în Transilvania, la Cechești<sup>9</sup>, Cristuru Secuiesc<sup>10</sup>, Vad<sup>11</sup>, sau la Târgu Mureș, ultimele fiind încadrate cronologic la începutul secolului al XVII-lea<sup>12</sup>.

Cahlele-oală au cunoscut o utilizare îndelungată. De la apariția primelor sobe și până târziu, în secolul al XVII-lea, ele vor fi mereu folosite, așa cum o

4. Dana Marcu, *Sobe de cahle din Mănăstirea Vaca (sec. XVII)*, în AT, II, 1992, p. 187.

5. Imre Holl, *Középkori kályhacsempék Magyarországon*, I, în BFR, XVIII, 1958, fig. 89.

6. Virgil Vătășianu, *Istoria artei feudale în țările române*, vol. I, București, 1959, p. 754-755, fig. 721.

7. Victor Eskenasy, Adrian Andrei Rusu, *Cahlele cu cavaler în turnir din cetatea cnezială de la Mălăiești (jud. Hunedoara)*, în *Sargetia*, XV, 1981, p. 111-116, fig. 8.

8. Eugenia Neamțu, Vasile Neamțu, Stela Cheptea, *Orașul medieval în secolele XIV-XVII*, vol. II, Iași, 1984, p. 23-26, 239, fig. 107/3; Paraschiva-Victoria Batariuc, *Ceramică monumentală descoperită la curți boierești din județul Suceava*, în SCIVA, 45, 1994, 1, p. 75, 78-79, fig. 2/2.

9. Benkő Elek, Ughy István, *Székegykeresztőri kályhacsempék. 15-17 század*, București, 1984, fig. 7.

10. *Ibidem*, fig. 61.

11. Daniela Marcu, *Cahle medievale descoperite la Vad (jud. Hunedoara)*, în AT, IV, 1994, p. 166, fig. 6/f-9.

12. Andrei Zrinyi, *Olarii din Târgu Mureș și produsele lor în lumina cercetării materialului rezultat din săpături*, în *Marisia*, V, 1975, p. 98, pl. LII, fig. 1.

atestă și descoperiri făcute în Transilvania: Cluj-Napoca<sup>13</sup>, Roșia-Sibiu<sup>14</sup>, Dejuțiu<sup>15</sup>, Cristuru-Secuiască<sup>16</sup>, Alba Iulia<sup>17</sup>, Cetatea Mălăiești<sup>18</sup>, Hunedoara<sup>19</sup>, Deva<sup>20</sup>, Mănăstirea Vaca<sup>21</sup>, Vad<sup>22</sup>, Cahle asemănătoare cu cele de la Geoagiu-Băi au fost găsite și într-un cuptor de ars de la Oradea, datat în secolul al XVII-lea<sup>23</sup>.

Cele mai multe fragmente de cahle decorate cu motive geometrice, vegetale sau cu o împletire de elemente geometrice și vegetale datează din secolele XVI-XVII.

Dacă în secolul al XV-lea și în prima jumătate a celui următor repertoriul ornamental al cahlelor este variat și complex: subiecte religioase, scene legate de eposul cavaleresc și viața de curte, povești, fabule, motive zoomorfe și heraldice<sup>24</sup>, odată cu a doua jumătate a secolului al XVI-lea vor fi preferate mai cu seamă cahlele cu decôr geometric și vegetal. În unele cazuri, pentru realizarea unei sobe era utilizat un singur motiv, mereu repetat, ceea ce ducea la realizarea unui ornament asemănător cu o țesătură, de unde și denumirea de cahle-tapet.

Fragmentele de cahle decorate cu motive geometrice și vegetale sunt de dimensiuni destul de reduse, care nu ne permit să le putem descrie și, cu atât mai mult, să putem stabili analogii.

Unele elemente care apar pe fragmente decorate cu motive vegetale, precum frunzele crestate, florile de lalea, ciorchinii, trimit la descoperiri făcute la Cetatea Făgărașului<sup>25</sup>, Târgu Mureș<sup>26</sup>, o îmbinare de linii cu o frunză stilizată are analogii la Mănăstirea Vaca<sup>27</sup>, în timp ce ornamentele geometrice amintesc creștăturile în lemn – vezi de pildă roata solară tip „morișcă” sau „vârtej”<sup>28</sup>.

În cazul cahlei întregi, decorată cu o îmbinare de elemente geometrice: rozeta crestată și torsada, încadrată de acele frunze stilizate care amintesc de

13. Ion Mitrofan, *Descoperiri arheologice în Cluj, și împrejurimi*, în *Acta MN*, II, 1965, p. 660-662, fig. 5/3.

14. Thomas Năgler, *Un depozit de plăci ornamentale descoperit la Roșia (r. Sibiu)*, în *Culegere de studii și cercetări*, I, 1967, Brașov, p. 147, fig. 13.

15. Benkő Elek, Ughy Istvan, *op. cit.*, fig. 20.

16. *Ibidem*, fig. 45, 68, 69.

17. Gheorghe Angel, *O locuință din secolul al XVII-lea descoperită la Alba Iulia*, în *Apulum*, VI, 1967, pl. II/4.

18. Victor Eskenasy, Adrian Andrei Rusu, *Cetatea Mălăiești și cnezatul Sălășului (sec. XIV-XVII)*, în *Alia CN*, XXV, 1982, p. 71, fig. 11.

19. Dana Marcu, Gheorghe Petrov, *Cahle din secolele XV-XVII în colecțiile muzeelor din Deva și Hunedoara* în *AT*, III, 1993, p. 95, pl. I/2,2.

20. *Ibidem*, pl. I/1,4.

21. Dana Marcu, *Sobe de cahle din Mănăstirea Vaca (sec. XVII)*, în *AT*, II, 1992, p. 171.

22. Idem, *Cahle medievale descoperite la Vad (jud. Hunedoara)*, în *AT*, IV, 1994, p. 157, fig. 3a.

23. Doina Ignat, *Cuptoare medievale de ars ceramică descoperite pe teritoriul muncitorului Oradea, jud. Bihor (săpături de salvare)*, comunicare prezentată la cea de a XXVI-a Sesiune națională de rapoarte privind rezultatele cercetărilor arheologice din anul 1991, Iași, 15-17 mai 1992.

24. Pentru repertoriul ornamental al cahlelor din Transilvania, cf. Thomas Năgler, *op. cit.*, p. 145-150, fig. 1-15; Ana Iliescu, Voica Maria Pușcașu, *Plăci ceramice descoperite în cursul cercetărilor de la Cetatea Făgăraș*, în *BMI*, I, 1970, p. 11-14, fig. 1-14; Voica Maria Pușcașu *Plăci ceramice descoperite în Cetatea Făgărașului în anii 1966-1973*, în *AMM*, II, 1980, p. 223-271, fig. 1-39; Lia Bătrâna și Adrian Bătrâna, *Elemente de iconografie creștină în ceramica monumentală*, în *SCIA*, 40, 1993, p. 43-53, fig. 1-8; Benkő Elek, Ughy Istvan, *op. cit.*

25. Voica Maria Pușcașu, *op. cit.*, p. 242, fig. 17; p. 251, fig. 26, p. 257, fig. 32.

26. Dana Marcu, *Sobe de cahle din Mănăstirea Vaca*, p. 177, fig. 6d.

28. Paul Petrescu, *Motive decorative celebre*, București, 1971, p. 13-29.

„pomul vieții” (fig. 8/1), nu am întâlnit analogii perfecte. O combinație aproximativ asemănătoare, de elemente geometrice și vegetale o întâlnim pe cahle descoperite la Târgu Mureș, unde însă lipsește rozeta centrală, iar „pomul vieții” a fost înlocuit de grupuri de frunze de trifoi<sup>29</sup>.

Cele mai numeroase fragmente descoperite la Geoagiu-Băi se încadrează în categoria cahlelor-tapet. Se întâlnesc câteva motive decorative, precum segmentele de cerc, care se întretaie trasând arce în ogivă, în care au fost înscrise elementele vegetale considerate a fi o imagine stilizată a „pomului vieții”<sup>30</sup> (fig. 8/2; 9/2, 5,6), sau romburile cu colțurile rotunjite (fig. 9/3,4; 12/2) ori cercurile în care au fost desenate flori-rozete cu un număr variabil de petale (fig. 11; 12/1).

Toate aceste motive cunosc numeroase variante în tratare, evidențiate în reprezentarea zonei centrale, a „pomului vieții” sau a florilor-rozate, datorate utilizării unor tipare diferite pentru fiecare variantă în parte.

Cahle și fragmente de cahle decorate cu motive asemănătoare cu cele întâlnite pe fragmentele de la Geoagiu-Băi: arce în ogivă în care a fost înscris „pomul vieții” au fost descoperite la Cozia<sup>31</sup> în Țara Românească și Târgu Trotuș<sup>32</sup> în Moldova, ambele descoperiri fiind date în secolul al XVI-lea, în Țara Bârsei<sup>33</sup>, Vinț-Vurpăr<sup>34</sup>, Cetatea Făgăraș<sup>35</sup>, Mănăstirea Vaca<sup>36</sup>, Mediaș<sup>37</sup>, Cluj Mănăstur și Turea<sup>38</sup>, sau romburi alungite la Sfântul Gheorghe<sup>39</sup>, Vinț-Vurpăr<sup>40</sup>, Deva<sup>41</sup>, Aiton<sup>42</sup>, Mănăstirea Vaca<sup>43</sup>, Lelești-Bihor<sup>44</sup>.

Fragmentele de cahle de colț prezintă și ele analogii în descoperiri făcute în Moldova sau în Transilvania. Astfel, fragmentul de cahlă de colț tratată sub

29. Andrei Zrinyi, *op. cit.*, p. 99, pl. LIII/1, 2, considerate a fi „plăci ornamentale utilizate la decorarea interioarelor (poate și a exterioarelor?)”...

30. Dana Marcu, *op. cit.*, p. 172-175.

31. Barbul Slătineanu, *Ceramica românească*, București, 1938, pl. VIII/c; idem, *Ceramica feudală românească și originile ei*, București, 1958, fig. 99.

32. Alexandru Artimon, *Orașul medieval Tg. Trotuș în lumina datelor istorico-arheologice*, în *Carpatica*, XIV, 1982, p. 112, fig. 17/4.

33. Barbu Slătineanu, *Ceramica românească*, București, 1938, pl. XIII/a; idem, *Ceramica feudală românească și originile ei*, București, 1958, p. 110, fig. 118.

34. Magdalena Bunta, *Faianța habană din Transilvania*, în *Acta MN*, VIII, 1971, p. 219-238, pl. VII/4,6,7 și pl. VIII/7-12.

35. Voica Maria Pușcașu, *op. cit.*, p. 256-257, fig. 31.

36. Dana Marcu, *op. cit.*, p. 176, fig. 6e.

37. Mihai Blăjan, George Todan, *Locuință medievală descoperită la Mediaș (jud. Sibiu)*, în *Sargetia*, XXI-XXIV, 1988-191, p. 694, fig. 8/2, 4-6.

38. Inedite, informație la Dana Marcu, *op. cit.*, p. 183.

39. Gázdá Klara, *Figurális kályhacsempék a Sepsiszentgyörgyi Múzeum gyöjteményében*, în *Aluta*, I, 1969, p. 285, fig. 11.

40. Magdalena Bunta, *op. cit.*, pl. VIII/5.

41. Ion Pătru Albu, *Noi descoperiri arheologice pe Dealul Cetății Deva*, în *Sargetia*, VIII, 1971, p. 60, pl. IV, fig. 1-8.

42. Mihai Blăjan, Tiberiu Cerghi, *Cercetări arheologice la Aiton, Cluj-Napoca și Răchilele (jud. Cluj)*, în *Sargetia*, XIII, 1977, p. 143-145, fig. 12/2,3.

43. Dana Marcu, *op. cit.*, p. 175-176, fig. 4 b-d; 5 a-c.

44. Nicolae Dunăre, *Colecția de cahle a Muzeului Etnografic al Transilvaniei din Cluj*, în *Anuarul Muzeului Etnografic al Transilvaniei pe anii 1957 și 1958*, fig. 6.

formă de torsadă se aseamănă cu piese descoperite la Suceava<sup>45</sup>, Baia<sup>46</sup>, Cozia în Țara Românească<sup>47</sup>, în timp ce cahle fațetate, cu suprafața dispusă în trei planuri au fost găsite la Cetatea Făgărașului<sup>48</sup> sau la Mănăstirea Vaca<sup>49</sup>.

Și pentru cahlele de coronament – mai cu seamă cele cu suprafață traforată – este dificil de a se stabili analogii, cu excepția câtorva fragmente. Astfel, fragmentul cu marginile dantelate, decorat cu un cap de femeie încoronat – o mască? – este asemănător cu un altul, descoperit la Mănăstirea Vaca<sup>50</sup>, iar o analogie mai îndepărtată o oferă o piesă din colecțiile Muzeului din Deva<sup>51</sup>, motivul ornamental fiind întâlnit pe cahle de la Vinț<sup>52</sup> sau de la Cetatea Făgărașului<sup>53</sup>.

Cahlele speciale, cu un registru tratat în formă de dusină au analogii la Mănăstirea Vaca<sup>54</sup> sau în piese similare din Moldova<sup>55</sup>.

În cazul cahlelor-tapet, o parte a motivelor decorative se întâlnește pe cahlele habane<sup>56</sup>, produse de meșterii anabapțiști care s-au stabilit după anul 1621 la Vinț<sup>57</sup>. Ca o caracteristică a cahlelor habane este utilizarea smălțului alb de cositor și al celui albastru de cobalt<sup>58</sup>.

Faptul că la Geoagiu-Băi nu au fost descoperite cahle și fragmente de cahle smălțuite, exclude de la bun început ideea că ne găsim în fața unor cahle produse de meșterii olari din Vinț, deși o parte a motivelor decorative se încadrează printre cele utilizate la habani. Recent, s-a formulat ipoteza că meșterii habani au preluat motive decorative autohtone, de pe cahle nesmălțuite, utilizând pentru produsele lor cunoscutul și apreciatul smălț alb de cositor sau albastru de cobalt<sup>59</sup>.

Acoperirea cahlelor nesmălțuite cu paiete de mică a fost considerat drept un procedeu utilizat de meșterii olari români, menit să le înfrumusețeze, căci, după cum se știe, olarii români le era interzisă folosirea smălțului<sup>60</sup>.

Nu este exclus deci, ca toate cahlele descoperite la Geoagiu-Băi, atât cele simple, cât mai ales cele micasate – cele mai numeroase – să fi fost lucrate într-unul din ateliere românești în secolul al XVII-lea în zona Hațegului, atelier care

45. Radu Popa, Monica Mărgineanu-Cârstoiu, *Mărturii de civilizație medievală românească. O casă a domniei și o sobă monumentală de la Suceava din vremea lui Ștefan cel Mare*, București, 1979, p. 82-84, fig. 68; Paraschiva-Victoria Bătaru, *Ceramica ornamentală din secolul al XV-lea descoperită la Curtea Domnească din Suceava*, în *Suceava*, X, 1983, p. 252, pl. 4/3.

46. Eugenia Neamțu, Vasile Neamțu, Stela Chepte, *op. cit.*, fig. 104/4 și 107/1.

47. Barbu Slătineanu, *Ceramica Românească*, București, 1938, pl. VIII/c.

48. Voica Maria Pușcașu, *op. cit.*, p. 253-256, fig. 29.

49. Dana Marcu, *op. cit.*, p. 179, fig. 11 a, b.

50. *Ibidem*, p. 181, fig. 10 c.

51. Dana Marcu, Gheorghe Petrov, *op. cit.*, p. 100, pl. II/5.

52. Magdalena Bunta, *op. cit.*, pl. VII/1-3.

53. Voica Maria Pușcașu, *op. cit.*, p. 251, fig. 27.

54. Dana Marcu, *op. cit.*, p. 181, fig. 11c.

55. Karl A. Romstorfer, *Cetatea Sucevii descrisă pe temeiul propriilor cercetări făcute între anii 1895 și 1904*, București, *Motive decorative în ceramica ornamentală din secolul al XVII-lea de la Curtea Domnească – Suceava*, în *Suceava*, VIII, 1981, p. 115, pl. 3/1; 4/2.

56. Magdalena Bunta, *op. cit.*, pl. VII-VIII.

57. *Ibidem*, p. 222-223.

58. *Ibidem*, p. 228-229.

59. Dana Marcu, *op. cit.*, p. 183.

60. Barbu Slătineanu, *op. cit.*, p. 89; Ștefan Pascu, *Meșteșugurile în Transilvania până în secolul al XVI-lea*, București, 1954, p. 191-192.



a produs cahlele descoperite la Mălăiești sau Mănăstirea Vaca, precum și cele păstrate în colecțiile muzeelor din Hunedoara și Deva<sup>61</sup>.

Pe baza fragmentelor de cahle descoperite la Geoagiu-Băi putem avansa ipoteza existenței aici a unor sobe, unele care s-au succedat în timp, altele contemporane.

Este posibil să fi funcționat o sobă realizată din cahle-oală, dar și din cahle cu decor figurativ, geometric și vegetal și măcar alte două compuse din cahle-tapet.

În cazul cahlelor-tapet este probabil să fi existat o sobă compusă numai din cahle decorate cu arce în ogivă și „pomul vieții” în mai multe variante, utilizate toate la aceeași piesă, o alta realizată din cahle cu romburi și/sau hexagonale, după cum nu putem să respingem ipoteza folosirii a mai multor motive decorative apropiate, cu variantele lor, pentru realizarea diverselor compartimente ale sobei.

Pentru sobele realizate din cahle-tapet putem să mergem cu presupunerile mai departe. Bazându-ne pe analogiile oferite de sobele păstrate până astăzi<sup>62</sup> sau pe reconstituirile propuse de colegii din Slovacia<sup>63</sup> ori Polonia<sup>64</sup>, putem să avansăm ipoteza existenței unei sobe cu corpul segmentat în zone distincte: soclu, camera de ardere, camera de încălzire, coronamentul (fig. 17). Pentru realizarea soclului, rectangular – cerut de substructura din pietre de râu a sobei – s-au utilizat cahle speciale, cu un registru în formă de dușină, și tot acest tip de cahle făcea trecerea de la camera de ardere la cea de încălzire și apoi spre coronament. Camera de ardere, paralelipipedică, era formată din trei șiruri a câte șase/șapte cahle-placă, dispuse rost pe rost, în timp ce camera de încălzire, cu un traseu poligonal, era realizată din patru șiruri a câte patru/cinci cahle-placă, la colțuri folosindu-se piese speciale, cu suprafața în trei planuri. Coronamentul era compus din cahle traforate, decorate cu mască, sau tratate sub formă de zid de cetate, cu creneluri și merloane.

Chiar și simple, nesmălțuite, aceste sobe realizate din cahle-tapet aveau un rol decorativ însemnat în economia spațiului ce urma a fi încălzit și nu putem decât să deplângem faptul că au fost distruse, până la noi ajungând sub forma unor fragmente.

61. Victor Eskenasy, Adrian Andrei Rusu, *op. cit.*, p. 72; Dana Marcu, *op. cit.*, p. 188-190.

62. S. Masliikh, *Russian ornamental tiles 15 th-19 th centuries*, Moscova, 1976, fig. 112, 175, 176; Maria Dabrowska, *Kafle i piece kaflowe w Polsce do końca XVIII wieku*, Wrocław, Warszawa, Kraków, Gdańsk, Łódź, 1987, fig. 36, 38.

63. Jiri Pajer, *Počátky novověké keramiky ve Strážnici*, Strážnice, 1983, fig. 66.

64. Maria Dabrowska, *op. cit.*, fig. 35, 37.



Fig. 1 Complexul termal Germisara – vedere generală

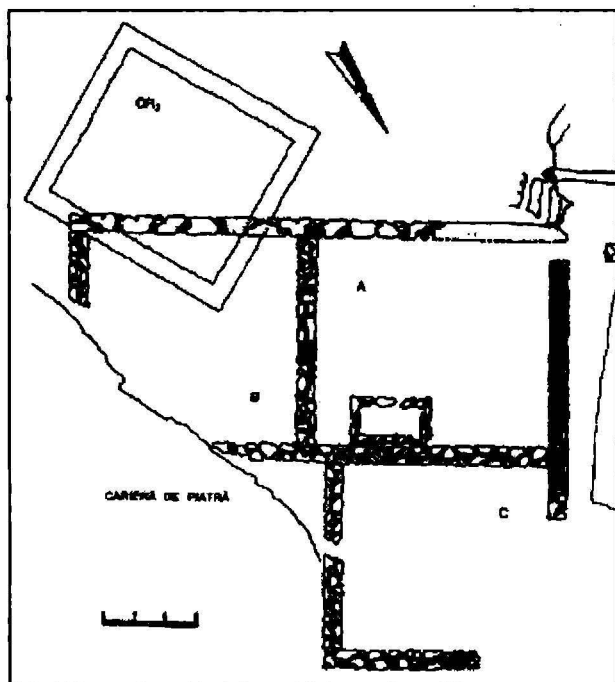


Fig. 2. Construcție feudală CF<sub>4</sub> – plan

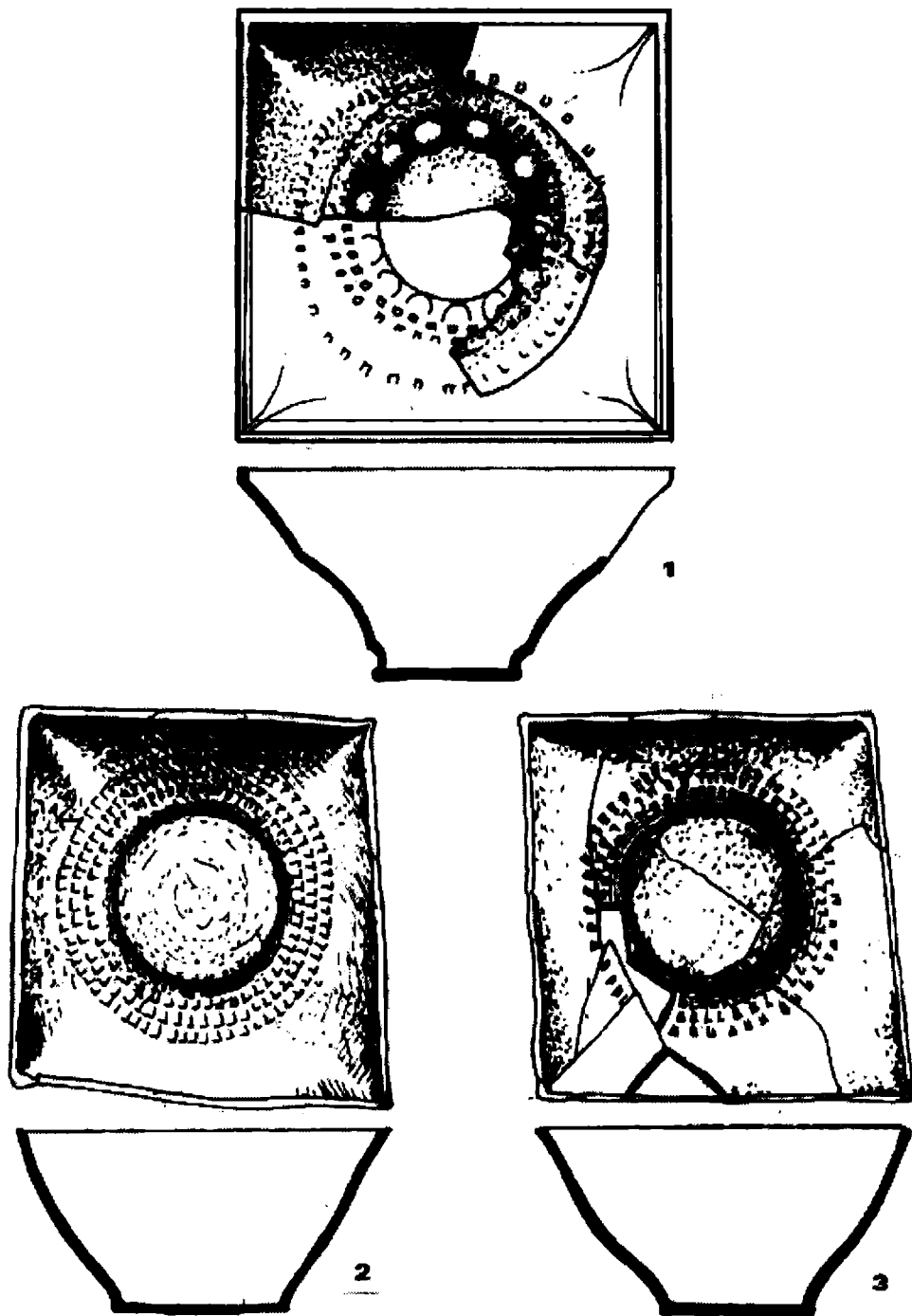


Fig. 3 Cahle – oală

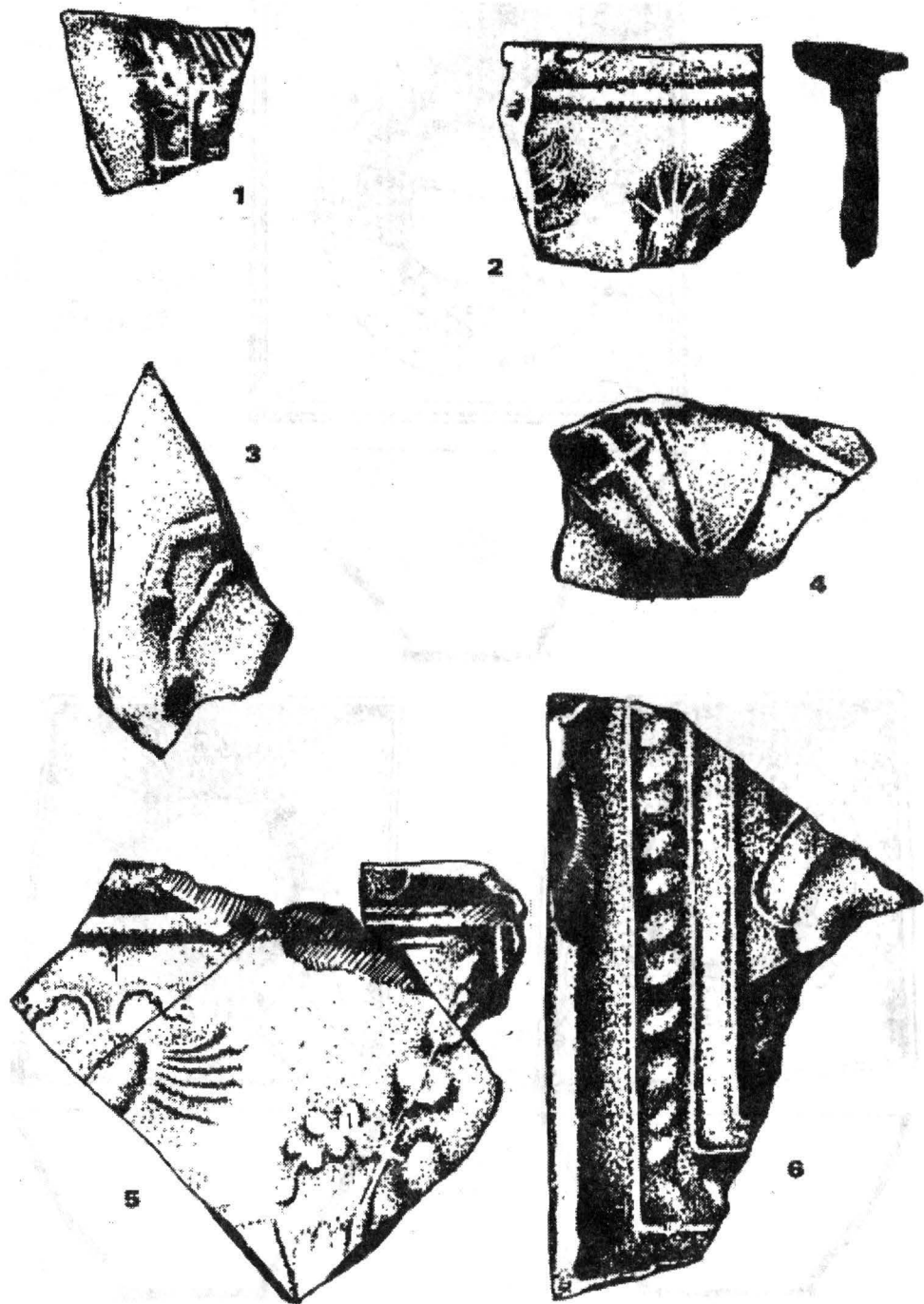


Fig. 4 Fragmente de căhile decorate cu elemente figurative

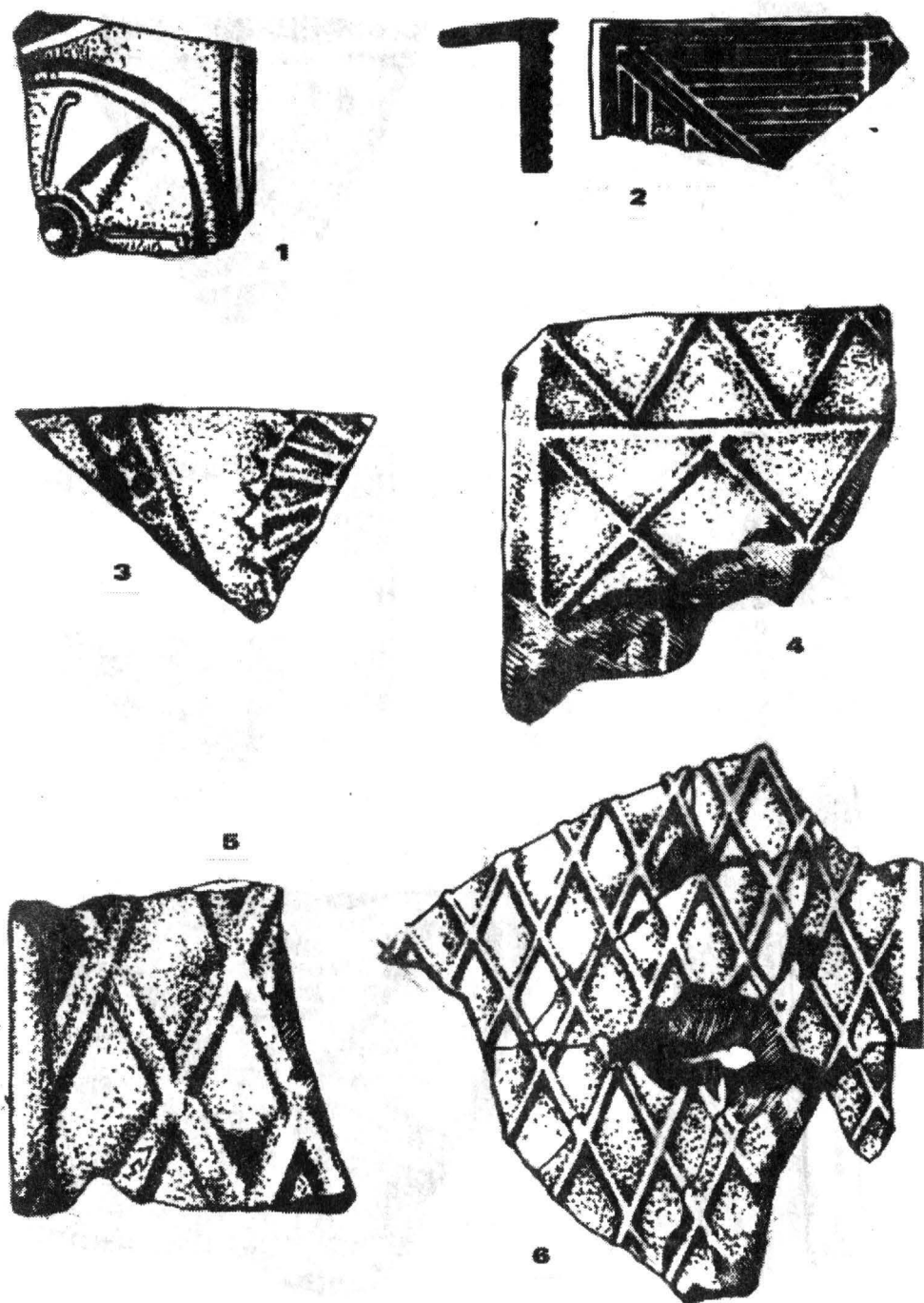


Fig. 5 Fragmente de cabluri cu decor geometric

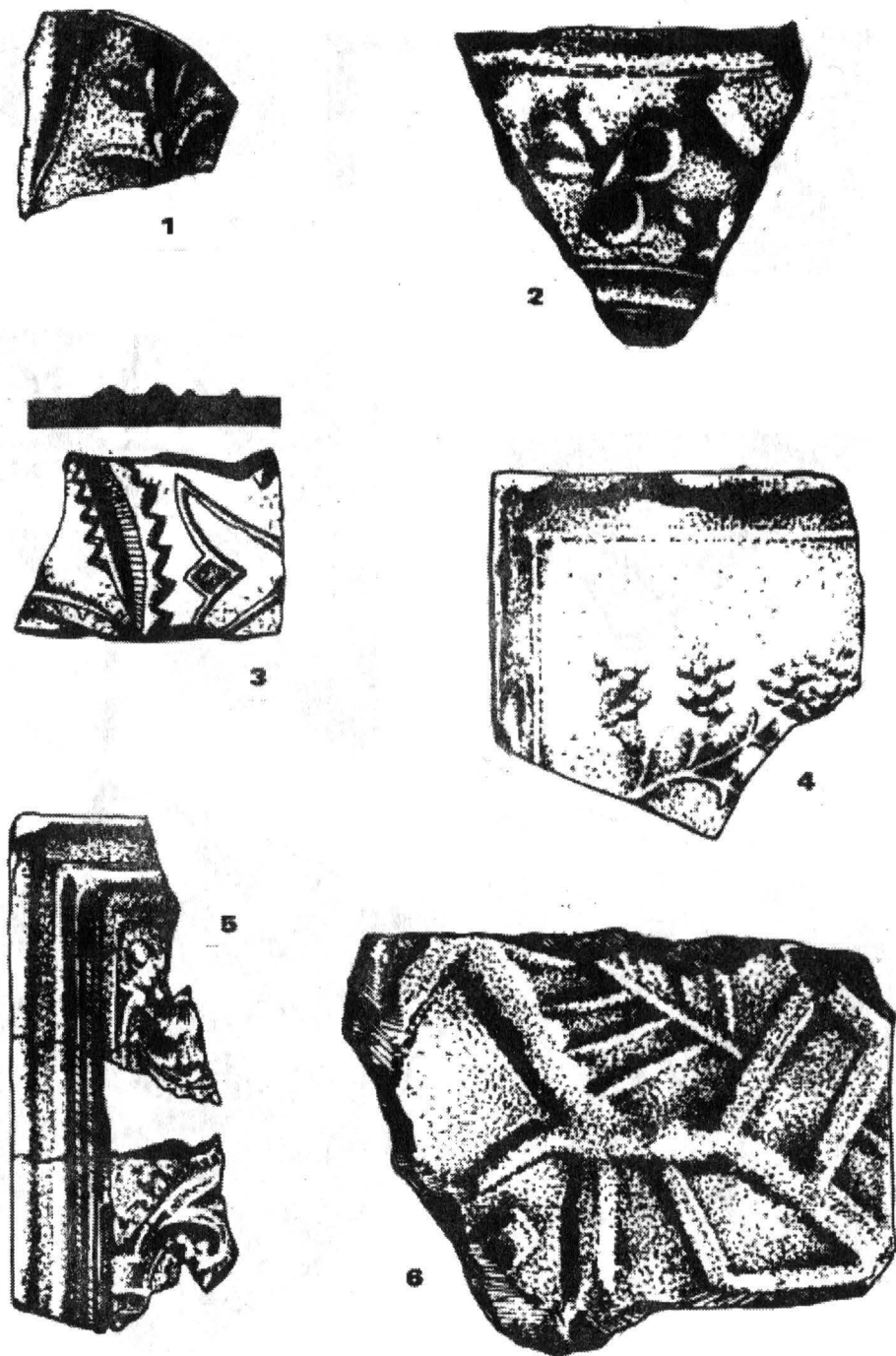


Fig. 6 Fragmente de cahlele cu decor vegetal

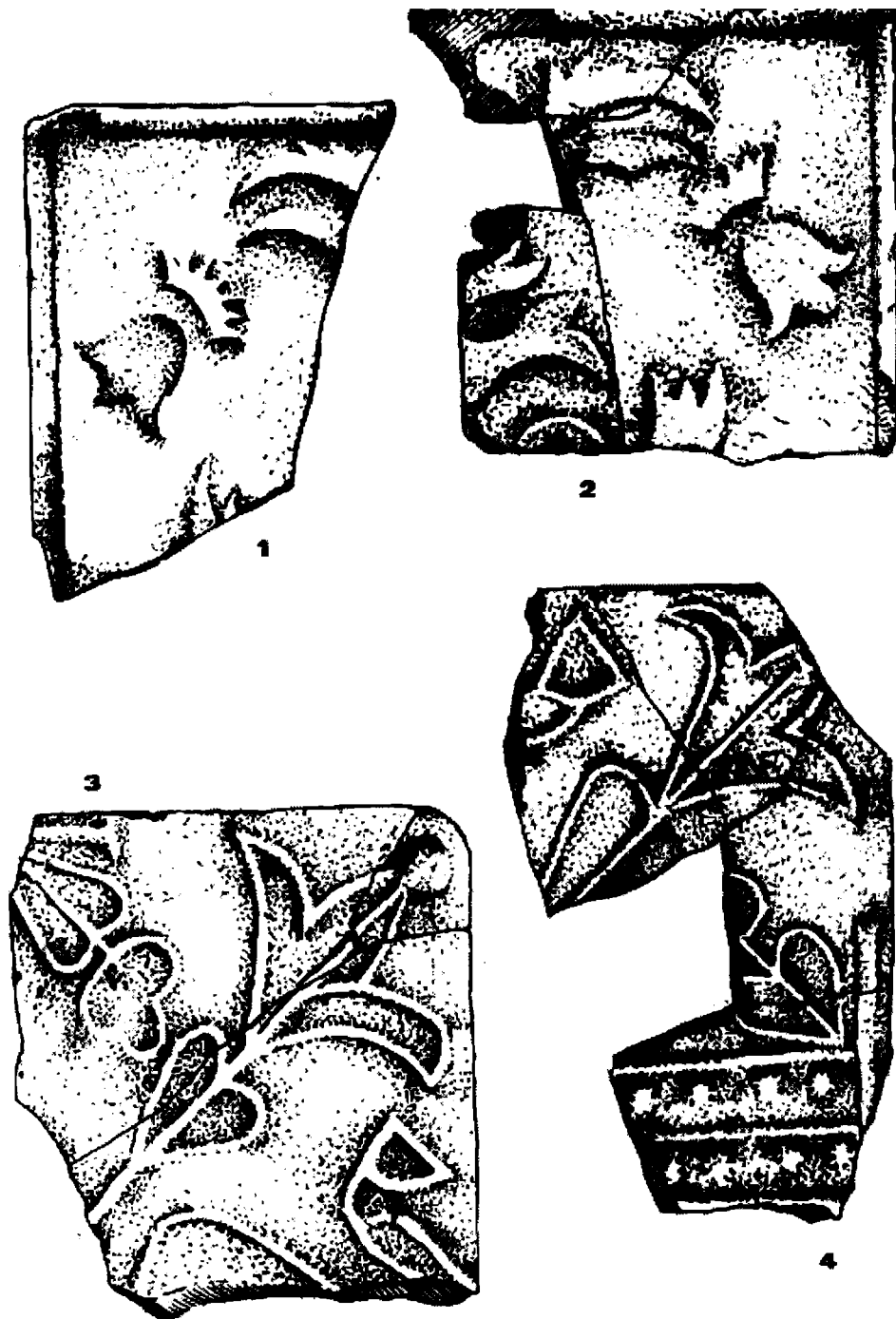


Fig. 7 Fragmente de cahle cu decor vegetal

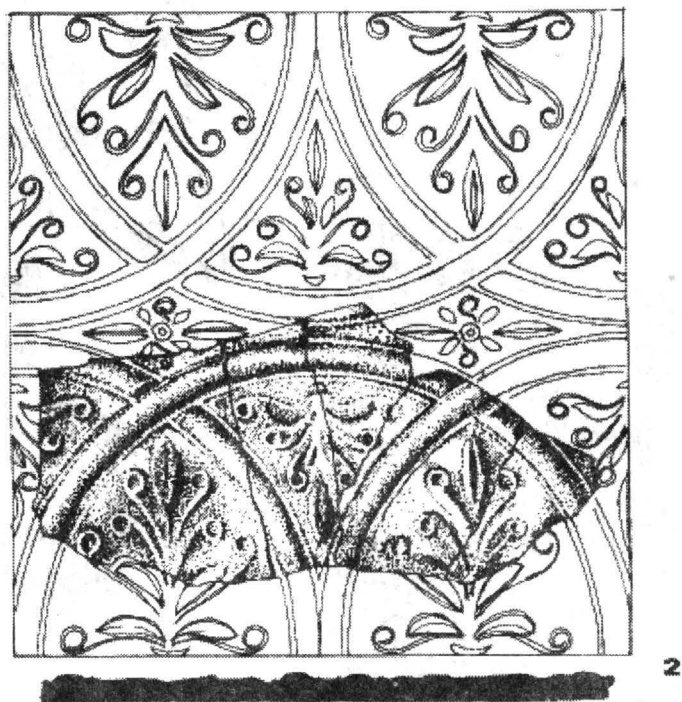
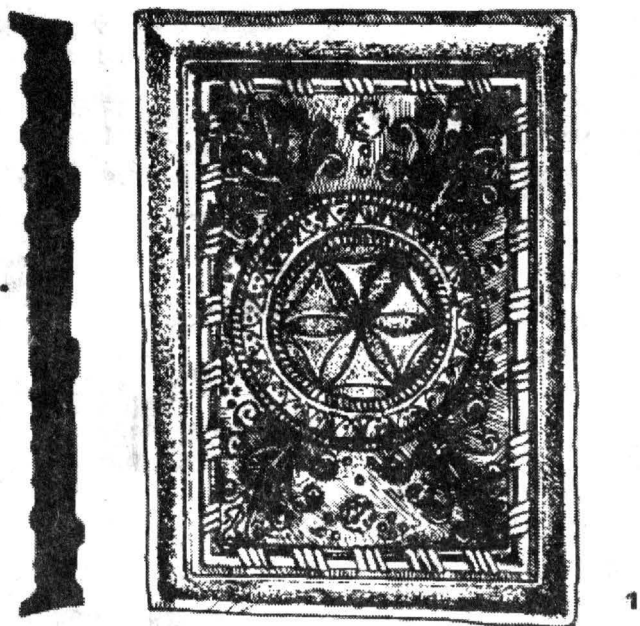


Fig. 8 Cahlă (1) și cahlă reconstituită (2) cu decor compozit, vegetal și geometric



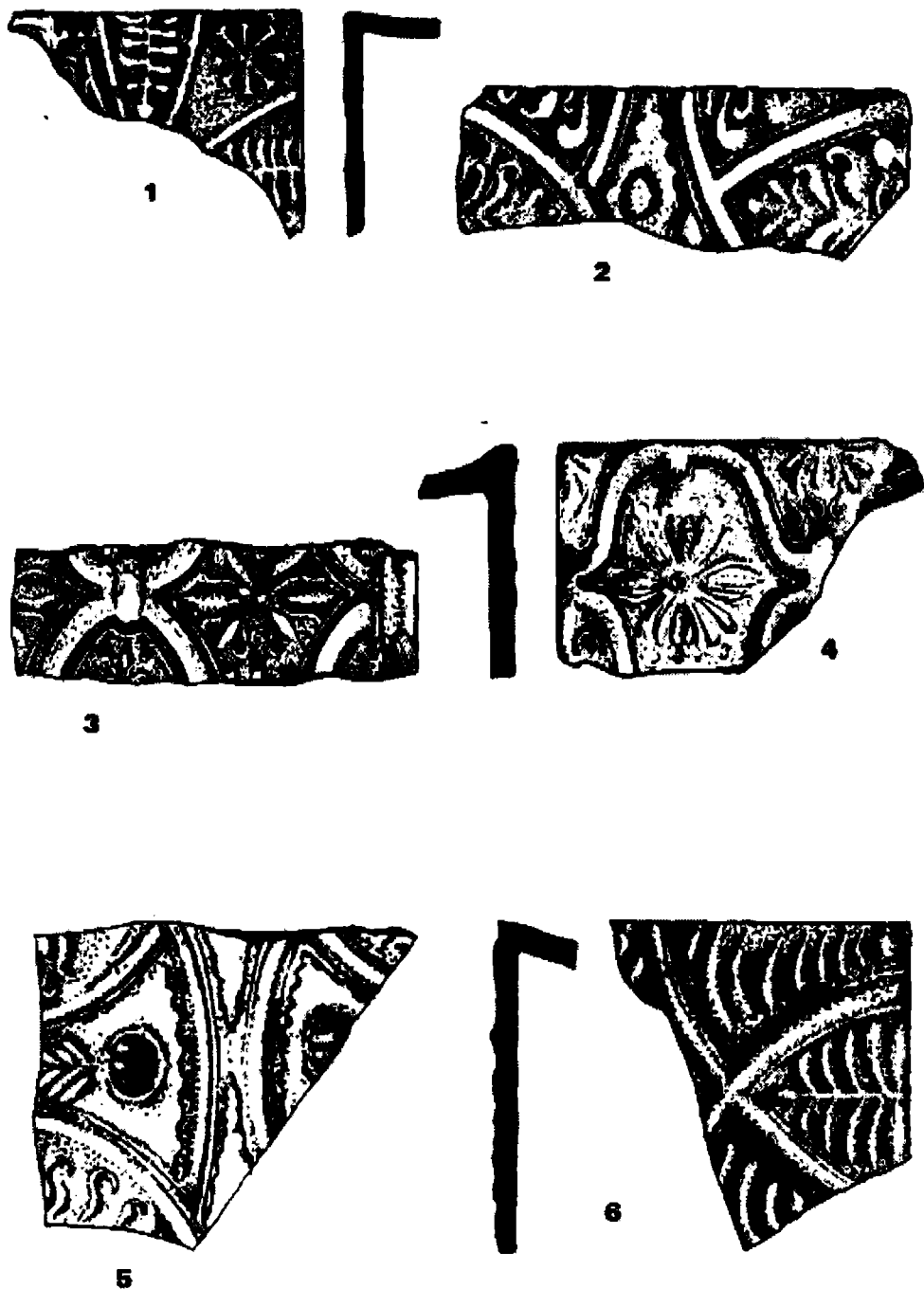


Fig. 9 Fragmente de cahle cu decor compozit, vegetal și geometric



Fig. 10 Fragmente de cahle cu decor compozit, vegetal și geometric

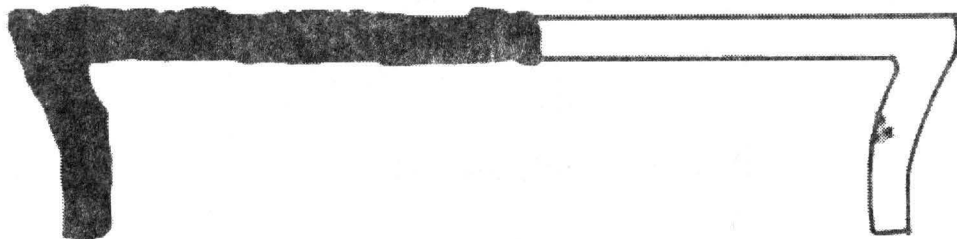
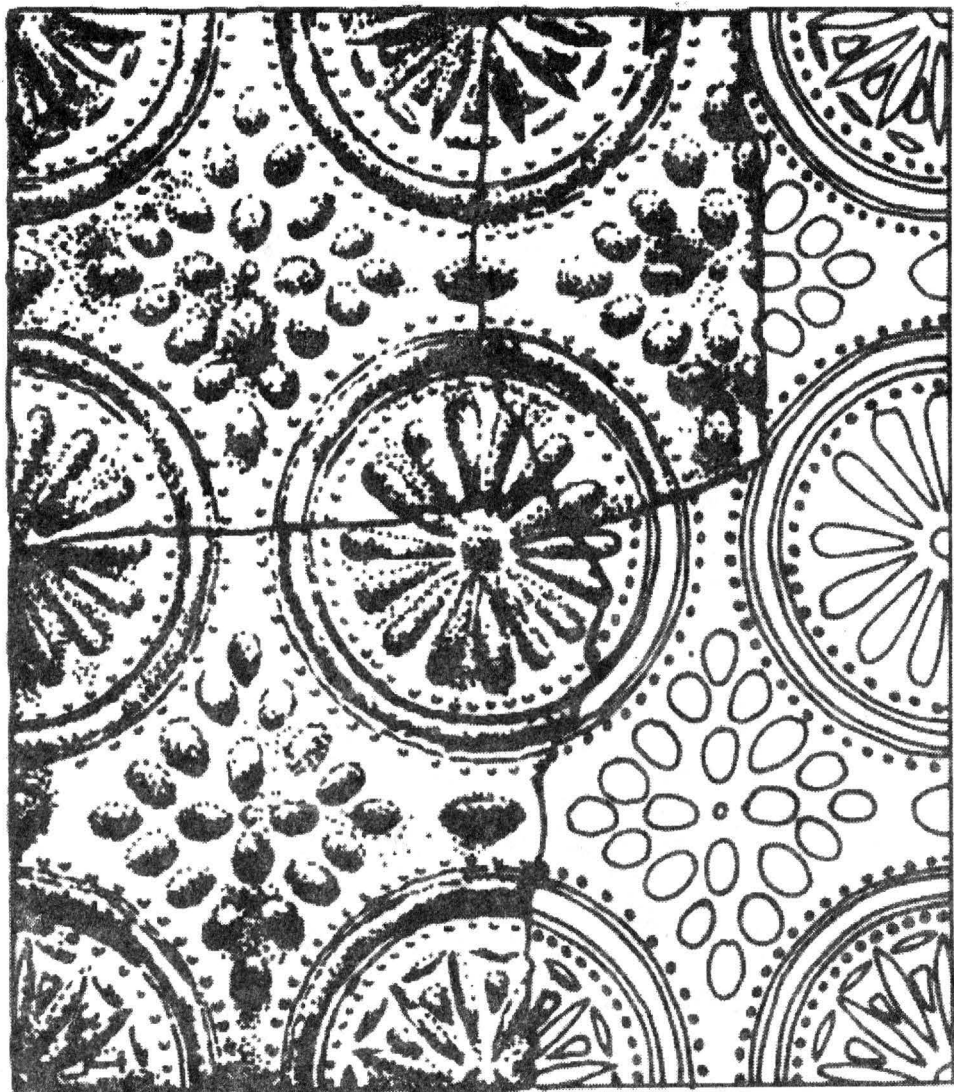
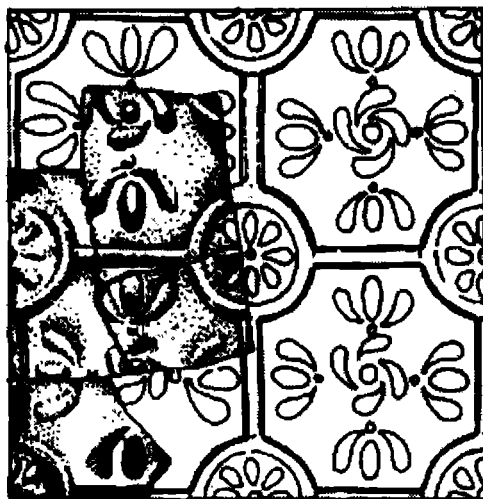
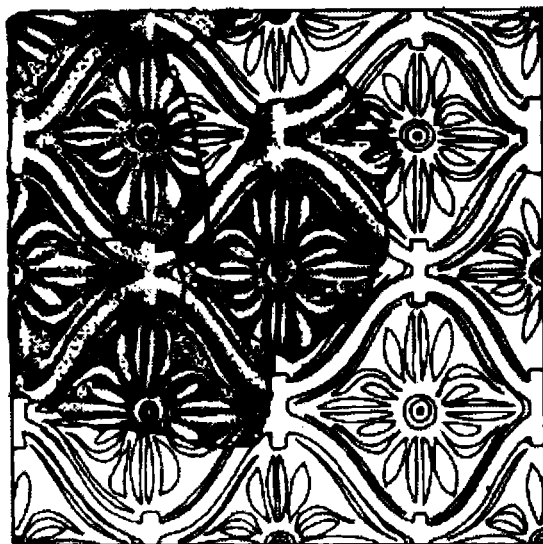
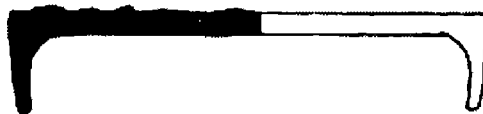


Fig. 11 Cahlă cu decor compozit, vegetal și geometric – reconstituire grafică



1



2



Fig. 12 Cahlă cu decor compozit, vegetal și geometric – reconstituire grafică

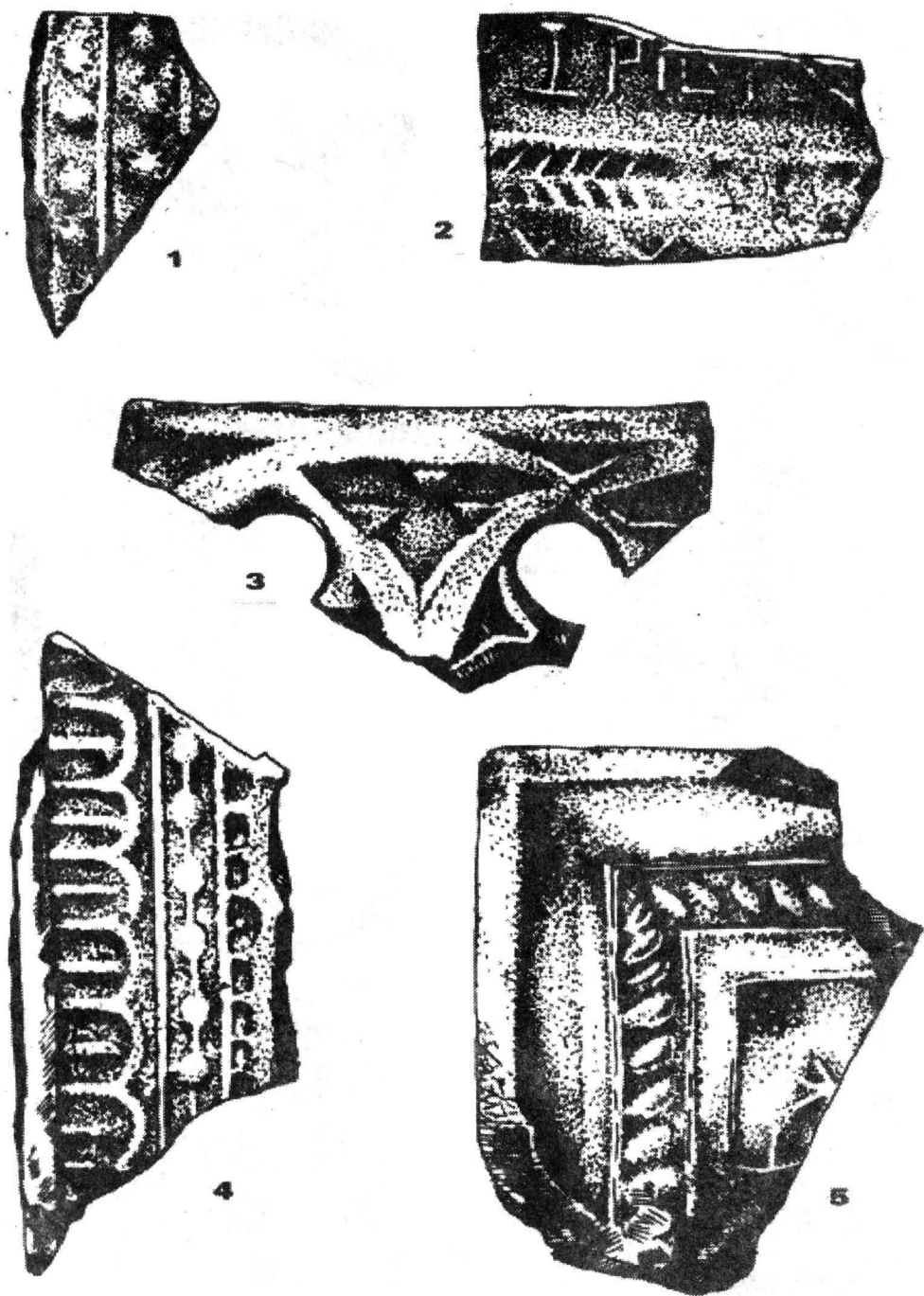


Fig. 13 Fragmente de cahle cu decor geometric

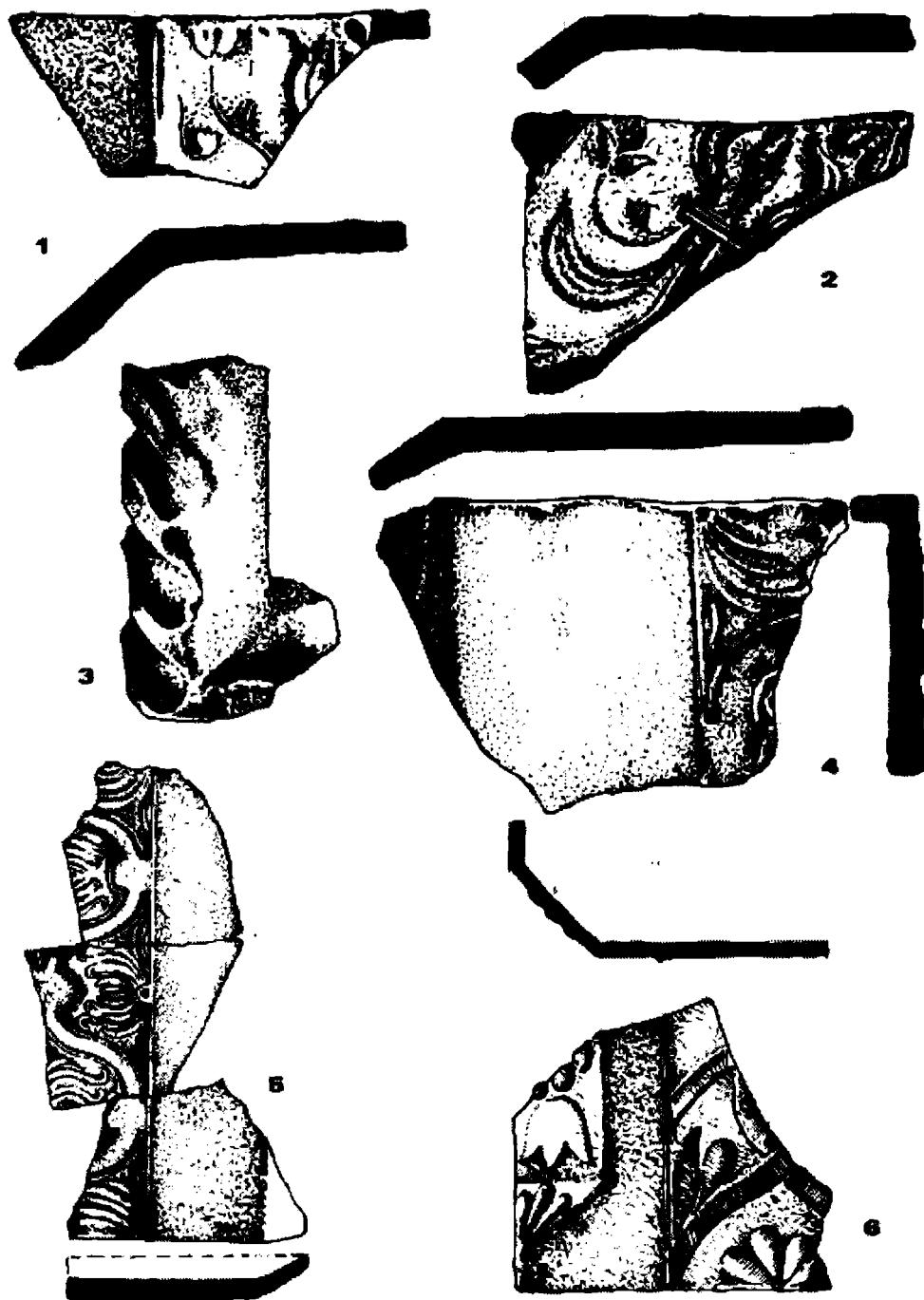


Fig. 14 Fragmente de cahle de colț

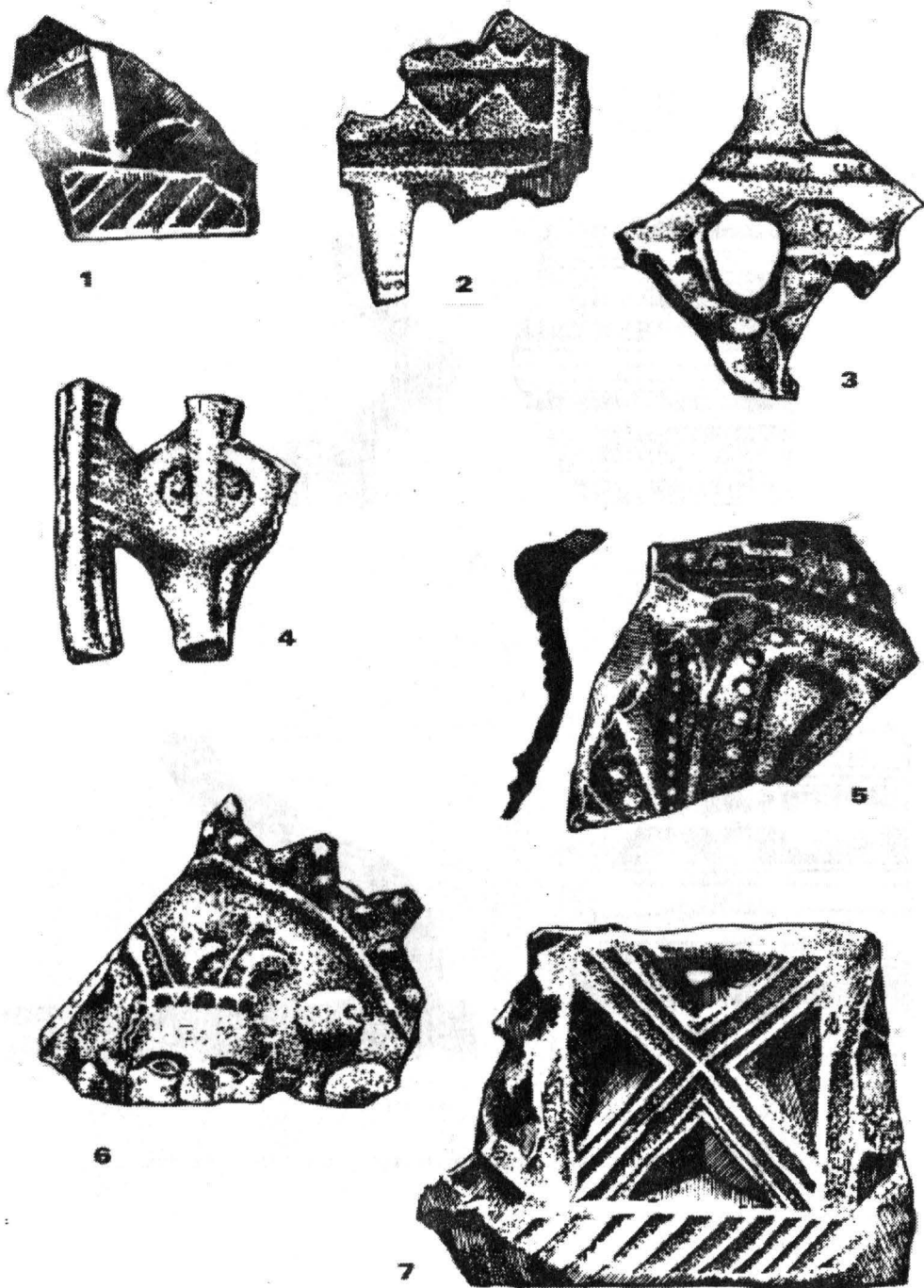


Fig. 15 Fragmente de cablă de coronament

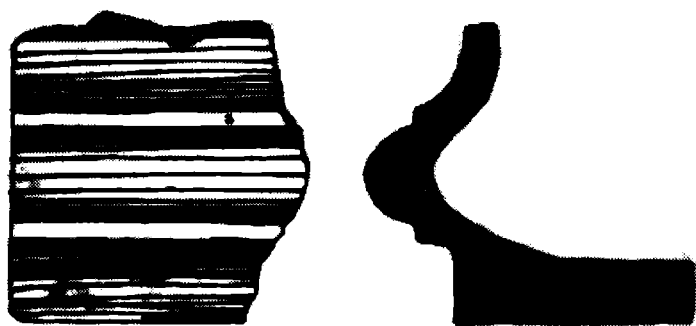
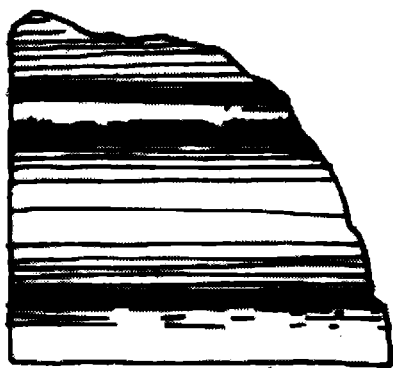
**1****2**

Fig. 16 Fragmente de cahle speciale, cu un registru în formă de dusină



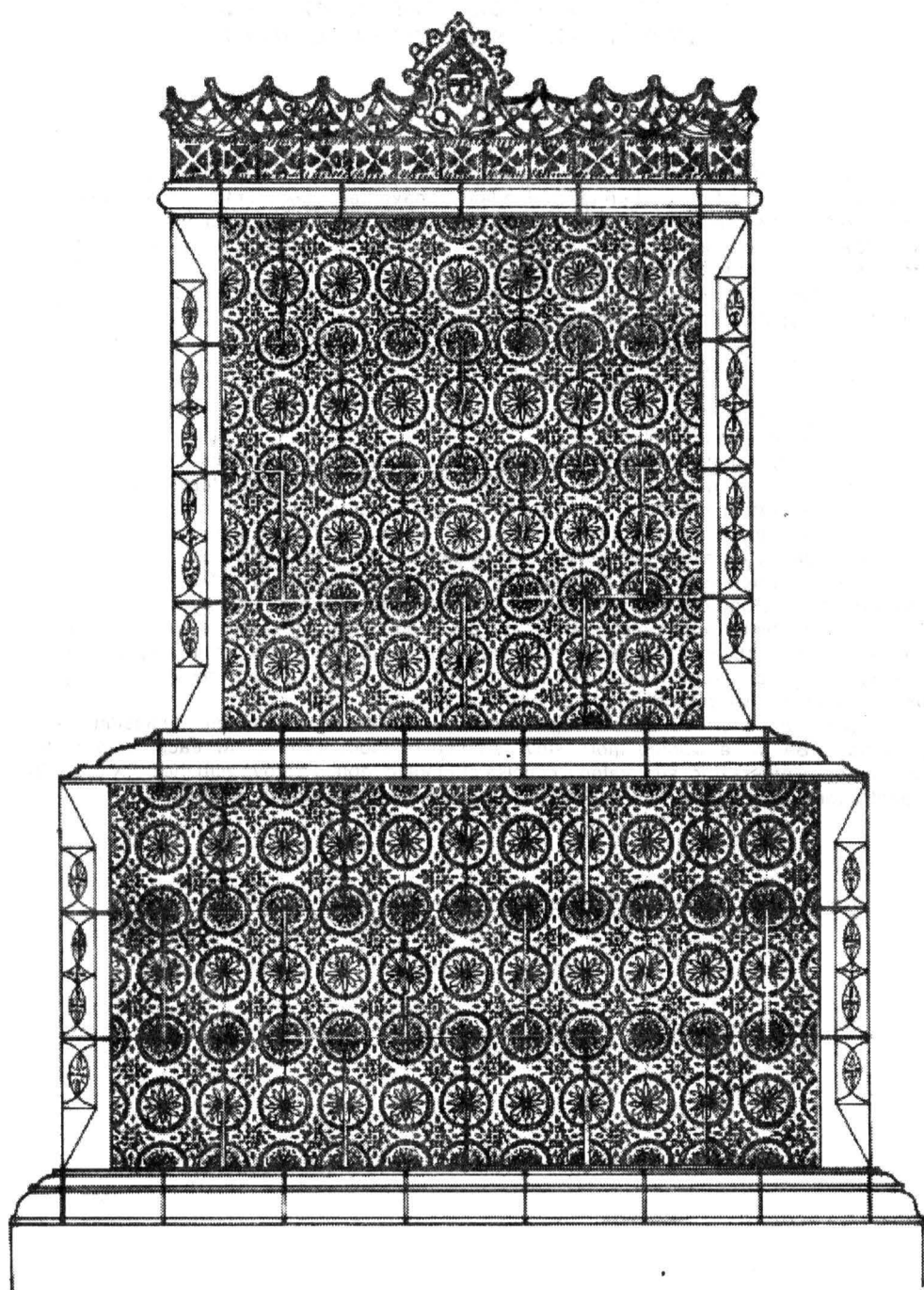


Fig. 17 Încercare ipotetică de reconstituire a unei sobe care a funcționat la Geoagiu-Băi

**TERRACOTTA PLATES DISCOVERED AT GERMISARA  
(GEOAGIU-BĂI, HUNEDOARA COUNTY)**

***Abstract***

A during of archaeological investigation from Geoagiu-Băi undertaken on the perimeter in which Germisara the Roman thermal station laid its have been discovered, among other things, the remainder of some edifices from the Middle Ages. In these medieval buildings, as well in two pits wits scrapes have been discovered numerous fragments of terracotta plates whose presentation created the topic of the present study.

The terracotta plate fragments discovered at Geoagiu-Băi may be integrated with moreover constructive types each with a distinct part in the structure of the stove:

- pot terracotta plates;
- middle terracotta plates;
- angular terracotta plates;
- crest terracotta plates;
- special terracotta plates.

The ornamental catalogue includes figurative, geometrical, vegetable ornament grounds, or a combination of geometrical and vegetable elements. Among the terracotta plates with composite decoration, geometrical and vegetable, are integrated the ones in which the ornament was recurrented to infinite, this one continued from a piece to other, counterfreit of the textures, so-called tapestry terracotta plates who otherwise were the most numerous.

As a characteristic of all the fragments and terracotta plates discovered here is the fact that almost every one of them presents the surface covered with a mica layer.

Among the terracotta plate fragments from Geoagiu-Băi, only some of them seemed to be from XV<sup>th</sup> century, the most numerous chronologically integrating at the beginning period of XVII<sup>th</sup> century, being manufactured in all probabilities in a local workshop, actively at the Hațeg zone, who used decorative grounds made by Haben potters from Vinț.

Base on the terracotta plate fragments discovered there was promote the assumption that at Geoagiu-Băi were worked more stoves, some of them were follow each other in time, contemporary others, too, suggested a concise attempt to rebuild a stove with the body made from tapestry terracotta plates, with geometrical and vegetable composite decoration.

---

**EXPLICATION OF THE ILLUSTRATIONS**

Fig. 1 The thermal complex Germisara-General view

Fig. 2 The feudal construction CF<sub>4</sub> - Plane

Fig. 3 Pot terracotta plates

Fig. 4 Fragments of decorative terracotta plates with figurative elements

Fig. 5 Terracotta plate fragments with geometrical decoration

Fig. 6 Terracotta plate fragments with vegetable decoration

Fig. 7 Terracotta plate fragments with vegetable decoration

Fig. 8 Terracotta plate (1) and the graphic terracotta plate (2) reconstituted with vegetable decoration

Fig. 9 Terracotta plate fragments with composite decoration, geometrical and vegetable

Fig. 10 Terracotta plate fragments with composite decoration, geometrical and vegetable

Fig. 11 Terracotta plate with composite decoration, geometrical and vegetable - Graphical reconstruction

Fig. 12 Terracotta plates with composite decoration, geometrical and vegetal - Graphical reconstruction

Fig. 13 Terracotta plate fragments with geometrical decoration

Fig. 14 Angular terracotta plates

Fig. 15 Crest terracotta plates

Fig. 16 Fragments of special terracotta plates

Fig. 17 An ipotetical attempt to rebuild a stove that it was functioned at Geoagiu-Băi