

ION GLODARIU

Între descoperirile din Dacia din cea de a doua vîrstă a fierului, un loc aparte prin importanța și semnificațiile lor îl ocupă tezaurele de argint databile către sfîrșitul epocii Latene (secolele II, dar mai ales I î.e.n. și I e.n.). Binecunoscute în literatura de specialitate¹ română și străină, tezaurele în discuție constau din obiecte de podoabă corporală, monede și imitații de monede (thasiene, dyrrhachiene, apolloniene, romane, cele din urmă cu deosebire republicane), vase de argint și, mai rar, unelte specifice orfevrăriei și lingouri de argint. Îmbogățirea documentației în ultima vreme, prin publicarea unor piese similare din alte teritorii europene, au dus la o reconsiderare a tezaurelor dacice în sensul unei precizii sporite în privința influențelor culturale asimilate de autohtoni².

Vasele de argint, descoperite fie izolat, fie în tezaure cu podoabe din același metal (o singură dată și din aur și electron), au fost, fără excepție, publicate. La interpretarea lor s-a utilizat documentația existentă pînă la acea dată, nepierzîndu-se din vedere și ansamblul tezaurului din care făceau parte. Dar aceleași vase de argint, chiar și acolo unde ele au apărut în tezaure împreună cu obiecte de podoabă corporală, au o problemă deosebită de a pieselor însoțitoare menționate și, ca atare, se impun unele nuanțări în aprecierea și interpretarea fiecăruia în parte și a tuturor în ansamblu. Acesta este principalul motiv care ne-a îndemnat să reluăm chestiunea vaselor de argint descoperite în Dacia epocii Latene, chiar dacă încheierile la care vom ajunge nu vor putea fi, prin natura lucrurilor, definitive.

Pînă acum se cunosc 26 exemplare întregi și fragmentare, descoperite în tezaure sau izolat, a căror listă o dăm mai jos în ordinea alfabetică a localităților pe teritoriul cărora au fost găsite.

1. București — Herăstrău. Tezaur³, nerecuperat în întregime, compus din fibule-phaleră, brățări, un colier fragmentar etc. și 58 imitații de tetradrahme thasiene. **Datare:** sec. I î.e.n. Între piesele tezaurului o cupă conică de argint⁴ (pl. I), cu buza ușor evazată. În interior, sub buză, o canelură de circa 2 mm flancată de două linii subțiri. Î: 11; D: 17,3 cm; G: 467 gr.

2. Calafat, jud. Dolj. Între Calafat și Cetate. Tezaur⁵: trei brățări de aur, o brățară de electron, două inele și două ace tot de aur și un vas de argint. Vasul (pl. I), din argint masiv, are forma unui castron și este ornamentat în două registre: jos, o apă pe care înnoată păsări acvatice; sus, un peisaj cu floră și faună de baltă. S-a păstrat doar o fotografie a vasului. **Datarea** vasului: prima jumătate a sec. I e.n.⁶ sau întreg sec. I e.n.⁷.

1. O trecere în revistă a bibliografiei privitoare la tezaurele de argint dacice, însoțită de observații și concluzii la D. Popescu, *Le trésor dace de Sîncrăieni, în Dacia*, N.S. II, 1959, p. 194-206.
2. K. Horedt, *Tezaurele de argint dacice și legăturile lor circummediteraneene, comunicare la sesiunea Muzeului de Arheologie Constanța, octombrie 1972. Comunicarea reprezintă de fapt rezumatul studiului Die dakischen Silberfunde, în Dacia*, N.S., XVII, 1973, p. 127-167, apărut după predarea la tipar a acestui manuscris. Cele scrise în text se referă, așadar, la comunicarea menționată.
3. D. Popescu, *Objets de parure gëto-daces en argent, în Dacia*, VII-VIII, 1937-1940, p. 183-202 (doar menționat); idem, *Nouveaux trésors gëto-daces en argent, în Dacia*, XI-XII, 1945-1947, p. 35-51, 61.
4. Idem, în *Dacia*, XI-XII, 1945-1947, p. 35, 61.
5. Gr. Tocilescu, *Funde in Rumänien, în ArchAnz*, I, 3, 1904, Beibl., p. 185; D. Tudor, *Eln im Süden Daciens gefundenes hellenistische-römisches Silbergefäß, în Germania*, 37, 1959, p. 238-242; D. E. Strong, *Greek and Roman Gold and Silver Plate*, Glasgow, 1966, p. 140.
6. D. Tudor, *op. cit.*, p. 241-242.
7. D. E. Strong, *op. cit.*, p. 139-140.

3. **Marca**, jud. Sălaj. Tezură conținând între altele, o brătară cu capete de șarpe și o cupă de argint⁸. Forma vasului nu este precizată, dar, probabil, este o cupă conică sau semisferică.

4. **Sincraieni**, jud. Harghita. Tezură⁹ format din 15 vase de argint, două brătări masive, o fibulă, o drăhmă din Dyrhachium și o imitație a unei tetradrahme thasiene; probabil nerecuperat în întregime. **Datate**: sec. I î.e.n., dacă nu chiar numai a doua jumătate a aceluiași veac¹⁰. Vasele existente în tezaur pot fi împărțite în două mari categorii: cupe și pocale¹¹.

Cupe: 1. Semisferică, cu buza îngroșată și aurită în interior și exterior, pe o lățime de 0,5 cm, ornamentată cu trei grupuri a câte două linii paralele incizate, dispuse sub buză, pe la mijlocul și spre fundul vasului (pl. I). I : 6,2 ; D : 11,1×10,8 cm.

2. Semisferică (pl. I), identică precedentei.

3. Conică, cu buza îngroșată; în interior, sub buză, o canelură aurită, lată de 0,3 cm (pl. I). I : 10,1 ; D : 16,2×16,5 cm.

4. Conică (pl. II), asemănătoare precedentei. I : 7,8 ; D : 15,1 cm.

5. Conică, fragmentară (pl. II). Sub buză literele πε gravate „en pointillé”, D : 15,1×16,1 cm.

6. Conică, cu buza verticală și umăr interior; corpul profilat în jumătatea superioară a înălțimii vasului (pl. II). Decorul, de sus în jos, constă din : ove pe buză, șnur, val alergător spre stînga, cu spațiile umplute cu puncte, șnur, bandă de impresiuni în formă de corn, cercuri cu puncte în mijloc de la care pleacă în jos câte patru linii, linii orizontale și triunghiulare alternînd, dispuse în bandă, șnur. Partea decorată este aurită. I : 10 ; D : 13 cm.

7. Asemănătoare precedentei (pl. II), cu deosebiri în decor (de sus în jos) : ove pe buză, șnur, val alergător spre stînga cu spațiile umplute cu puncte, șnur, două linii paralele șerpuitoare cu incizii transversale în spațiul dintre ele, frunze de liră în partea de sus a liniilor șerpuitoare și virfuri de frunze și puncte în partea de jos a lor, unghiuri ascuțite cu virful în jos, umplute cu linii orizontale, șnur fără marginea superioară marcată printr-o linie. Partea decorată este aurită. I : 11,2 ; D : 13,2 cm.

Pocale: 8. Cu corp semisferic și buza verticală, îngroșată ; în interior, sub buză, o canelură, iar în exterior o bandă decorată, marcată de două linii. Decorul, de sus în jos, constă din : un șir de cerculețe, val alergător spre stînga cu câte un cerc pe fiecare creastă și cu spațiile umplute cu puncte, alt șir de cerculețe. Torțile din bară rotundă, cu capetele lățite în formă de triunghi, lipite de vas, și partea superioară îndoită orizontal. Piciorul se lărgeste ușor spre baza decorată cu șnur în relief și triunghiuri cu virful în jos, umplute cu puncte (pl. III). Părțile decorate sînt aurite. **Obs.**: una din torți s-a pierdut și a fost reconstituită. I : 13,1 ; D : 10,7×10,2 cm.

9. Cu corp semisferic și buza verticală, îngroșată ; în exterior, sub buză, o bandă decorată cu : un șir de cercuri încadrate de două linii, val alergător spre dreapta, avînd cercuri cu punct pe fiecare creastă, semicerc și cerc la bază și cu spațiile umplute cu puncte, șir de cerculețe încadrat de două linii. La mijlocul vasului, de o parte și de alta, de la banda pomenită pornește în jos o frunză de acant încadrată de o frunză de lotus. Torțile de același tip, cu ale precedentului, avînd însă extremitățile decorate cu puncte. Piciorul, cvasi-cilindric, cu nodus pe la jumătatea înălțimii, are baza ornamentată cu șnur, frunze de lotus și acant cu virful în jos, alternînd, și cu spațiile dintre ele umplute cu puncte, șnur (pl. III). Părțile decorate sînt aurite. I : 15,3 ; O : 11,4 cm.

10. Cu corp semisferic, cu buza îngroșată și răsfrîntă în afară. Decorată în exterior (de sus în jos) : șir de cerculețe încadrat de două linii, câte două linii șerpuitoare, împletite, un cerc în mijloc, șir de cerculețe încadrat de două linii, val alergător spre stînga, umplut cu puncte și cu câte un cerc la baza fiecărui val, șir de cerculețe încadrat de două linii, cinci rînduri de foliole suprapuse. Torțile cu placă orizontală cu antene în cap de pasăre și volute (ornamentate cu linii incizate și puncte), de la care pornesc în jos două fire torsionate, innodate și lățite la ca-

8. D. Popescu, *op. cit.*, p. 61 ; idem, în *Dacia*, VII-VIII, 1937-1940, p. 200 ; M. Roska, *Rep.*, p. 171 (Márkaszek).

9. Z. Székely, *Adatok a dákok késő vaskori műveltségéhez*, Miercurea Ciucului, 1954 ; D. Popescu, *Le trésor dace de Sincraieni*, în *Dacia*, N.S., II, 1958, p. 157-206 ; idem, *Le trésor dace en argent de Sincraieni*, în *Inventaria Archaeologica, Roumanie*, Fasc. 3, Bucarest, 1967.

10. D. Popescu, în *Dacia*, N.S., II, 1958, p. 194.

11. Pentru fiecare vas în parte, vezi D. Popescu, *op. cit.*, p. 157-177.

petele inferioare, unde se lipesc de vas. Piciorul cu nodus, are baza decorată cu triunghiuri cu virful în sus și spațiile dintre ele umplute cu puncte, cu șnur, linii oblice dezordonate și puncte imitând, probabil, într-o manieră foarte stilizată sau neîndemnică, frunze de acant și lotus (pl. IV). Părțile decorate sînt aurite. $I : 12,4$; $D : 12,3 \times 11,8$ cm.

11. Asemănător precedentului, cu diferențe în decor (de sus în jos): cercuri cu punct și între buclele formate de liniile șerpuitoare, val alergător spre dreapta cu cerc și punct la baza fiecăruia și cîte un semicerc cu cerc în el între crestele valului, puncte între virfurile foliolelor din primul rînd, patru rînduri de foliole, triunghiuri la baza piciorului umplute cu puncte, frunze de acant și lotus alternînd, cu spațiile umplute cu puncte tot pe bază. Torțile au placa orizontală cu antene în cap de pasăre și volute, ornamentate cu șiruri de cercelete și linii, două spire torsionate, înodate, lărgite la capetele ce se prind de vas. Extremitățile sînt decorate cu cercelete (pl. IV). Părțile decorate sînt aurite. $I : 13,1$; $D : 13,4 \times 12,6$ cm.

12. Fragmentar, cu o parte din picior și o toartă pierdute. Deosebiri în decor: spațiile dintre liniile șerpuitoare umplute cu puncte, valul alergător de asemenea, cinci rînduri de foliole (pl. IV). Părțile decorate sînt aurite. $I : 10,1$; $D : 12,4 \times 11$ cm.

13. Fragmentar, păstrîndu-i-se doar o parte din corp. Diferențe în decor: cercelete și puncte între buclele liniilor șerpuitoare, semicerc cu cerc între buclele valului alergător, patru rînduri de foliole (pl. IV). Părțile decorate sînt aurite. $I : 6$; $D : 9,9$ cm.

14. De același tip, dar fără nod la torți și fără bordură în marginea superioară a bazei piciorului. Decor (de sus în jos): șir de cercelete încadrat de două linii, tijă, frunze și fructe de liră cu spațiile umplute cu puncte, șir de cercelete, frunze de acant și lotus cu virful în jos, alternînd și avînd spațiile umplute cu puncte. Baza piciorului, în formă de semicalotă, este ornamentată cu frunze de acant și lotus, alternînd cu spațiile dintre ele umplute cu puncte (pl. V). Părțile decorate sînt aurite. $I : 15,7$; $D : 12,1 \times 12,4$ cm.

15. Cu corp semioval, torți cu antene în cap de pasăre, a căror bară orizontală inferioară se lățește într-un triunghi încadrat de două volute; sub ele, cîte o plăcuță în formă de inimă cu spin și cîrlige. Piciorul, cu două nodule, se lățește spre bază (pl. V). $I : 11,5$; $D : 7,5$ cm.

5. **Surcea**, jud. Covasna. Tezaur¹² conținînd două phalere, patru baze de picior ale unor pocale, un lingou de argint și șase nicovale de fier. **Datare**: sec. II — începutul sec. I e.n.¹³

1—4) Baze de picior de pocal (pl. V), semisferice, ornamentate în relief (de sus în jos): șnur, frunze de acant și lotus cu virful în jos, alternînd; spațiile dintre virfurile frunzelor umplute cu puncte. $D : 7,2—7,3$ cm.

6. **Turnu Severin**, jud. Mehedinți. „...două vase de argint conice sau semiovale, care, după indicii destul de vagi, par să fi fost găsite în împrejurimile Turnului Severin“¹⁴.

7. **Vedea** (fost Merii Goala), jud. Teleorman. Tezaur¹⁵ nerecuperat în întregime: două coliere, trei fibule cu scut (două dintre ele fragmentare), două fibule-linguriță, o aplică, un pandantiv, două inele și două vase de argint (unul pierdut). **Datare**: sec. I e.n.¹⁶

1) Cupă conică sau semisferică, pierdută¹⁷.

2) Cană¹⁸ cu buza verticală, corp bitronconic; toarta s-a detașat în antichitate și s-a pierdut. Cana a fost reparată tot atunci, pe locul unde se fixa toarta. Alte trei urme de suduri pe fund (urmele reparațiilor după detașarea unor posibile picioare?). Cana, cu o încercare de reconstituire a torții, în pl. I. $I : 9,8$ cm.

8. **Loc de proveniență necunoscut** (posibil Oltenia). Cupă¹⁹ conică, cu buza îngroșată și sub ea, în interior, două caneluri (pl. II). Făcea parte din vechea colecție a Muzeului Național de Antichități. $I : 7,3$; $D : 11,4$ cm; $G : 75$ gr.

Tipuri de vase de argint descoperite în Dacia²⁰. Vasele de argint cunoscute ca provenind de pe teritoriul Daciei sînt, așadar, de patru tipuri: primul și al

12. N. Fethich, *Archäologische Beiträge zur Geschichte der sarmatisch-dakischen Beziehungen, in Acta ArchEp*, III, 1953, p. 128-132, 172-173 (bazele de picior menționate sînt socotite drept phalere și de aici considerațiile, în parte inutile, de la p. 134-144).

13. D. Popescu, *op. cit.*, p. 194, 203; cf. N. Fethich, *op. cit.*, p. 172-173.

14. D. Popescu, *op. cit.*, p. 186.

15. Idem, în *Dacia*, VII-VIII, 1937-1940, p. 183-187.

16. Ibidem.

17. Idem, *op. cit.*, p. 183; imed, în *Dacia*, XI-XII, 1945-1947, p. 39.

18. Idem, în *Dacia*, VII-VIII, 1937-1940, p. 185-187.

19. Idem, în *Dacia*, XI-XII, 1945-1947, p. 55.

20 a Vezi și K. Horedt, în *Dacia*, N.S., XVII, 1973, p. 143-144.

doilea reprezentate prin cite un singur exemplar, celelalte două prin mai multe exemplare, chiar dacă unele dintre ele constituie variante și subvariante ale unuia sau altuia dintre cele două tipuri din urmă. În legătură cu această constatare este de precizat că subvariantele amintite pot fi luate în considerare (cum se încearcă mai nou) numai în cazul în care diferențieri neesențiale (de obicei în funcție de motivele decorative) ar putea constitui tot atâtea indicii tehnice, insignifiante însă din punct de vedere arheologic-istoric, cu atât mai mult cu cât nu avem de-a face cu piese decorate prin ciocănire pe matrice — tip din ateliere binecunoscute.

✓ Celui dintii tip îi aparține doar vasul de argint masiv de la Calafat²⁰ cu formă, ornamentică și manieră de execuție specifice toreuticii elenistice tirzi și romane imperiale timpurii²¹; ca atare, orice insistență asupra lor apare superflua. Asemenea vase sînt, în general, rare spre sfîrșitul — ultimele două-trei decenii — sec. I e.n., tocmai datorită decăderii tehnicii ornamentale²², ceea ce ne îndeamnă să-l încadrăm din punct de vedere cronologic în prima jumătate și spre mijlocul primului veac e.n.²³ Perioada menționată se referă atît la intervalul în care a fost produs amintitul vas, cît și la anii îngropării lui, împreună cu tezaurul din care făcea parte.

Este mai greu de precizat însă atelierul sau zona geografică unde era situat atelierul. Atmosfera ce se degajă din decor este, fără îndoială, alexandrină dar tehnica și motivele decorative sînt specifice atît atelierelor alexandrine, cît și celor italice și, din motive ce se vor expune în continuare²⁴, înclinăm să credem că vasul a fost confecționat într-un atelier italic.

Tipul al II-lea este reprezentat doar prin cana de la Vedeia, a cărei formă bitronconică și relativ lesnicioasa execuție din punct de vedere tehnic a vasului propriu-zis au sugerat căutarea originilor ei în ceramica autohtonă daco-getă²⁵. În adevăr, forma bitronconică a vaselor și chiar a cînilor în ceramica autohtonă este larg reprezentată²⁶. Particularitățile deosebitoare ale cîinii în discuție față de forma exemplarelor asemănătoare în ceramica se reduc, de fapt, la două esențiale: buza verticală și modul diferit de prindere al torzii. Se adaugă existența formei identice în toreutica elenistico-romană, după care a fost reconstituită în desen și toarta cîinii de la Vedeia. Amintim în acest sens exemplarele similare de la Koban²⁷, pe teritoriul Uniunii Sovietice, Piatra Neamț (Bîtea Doamnei)²⁸ și Pescări (fost Coronini)²⁹. Tipul de vas în discuție aparține toreuticii elenistice tirzi și italice, datîndu-se cu precădere în sec. I e.n.

Celui de al treilea tip îi aparțin cupele semisferice și conice de la București-Herăstrău, Sîncrăieni, Drobeta-Turnu Severin, Vedeia, cea dintr-o localitate neprecizată și, eventual, cupa de la Marca. În total sînt 14 exemplare, dintre care sigur semisferice, 2, conice 8, alte 3 semisferice sau conice și exemplarul probabil de la Marca. Forma lor este simplă și confecționarea se făcea de obicei prin martelare (pe unele nefinisate îndeajuns se mai disting și astăzi urmele ciocanului). Aurierea se obținea cu ajutorul amalgamului de mercur. Forma este elenistică³⁰ (cupele purtînd numele generic de mastoi) și se datează în general în sec. II — I e.n., fie că au decor, fie că nu³¹.

20. D. E. Strong, loc. cit.

21. Ibidem.

22. După D. Tudor (op. cit., p. 242) vasul aparține numai primei jumătăți a sec. I e.n., ceea ce este, de asemenea, posibil.

23. Infra, p. 19.

24. D. Popescu, op. cit., p. 61.

25. Vezi, cu titlul de exemplificare, I. H. Crișan, *Ceramica dacică cu specială privire la Transilvania*, București, 1969, passim.

26. Cană de bronz, produs italic din sec. II-I e.n. (V. V. Kropotkin, *Rimskie importnie izdelija v vostocnoi Evrope (II v. do n.e. — V v.n.e.)*, Moskva, 1970, p. 94, nr. 108).

27. Exemplar în bronz aurit, databil în sec. I e.n. (A. Nițu, C. Mătasă, I. Zamosteanu, M. Zamosteanu, în *Materiale*, VII, 1961, p. 337; recent S. Sanie, *Importuri elenistice și romane în cîteva cetăți și așezări dacice din Moldova*, în SCIV, XXI, 3, 1973 p. 425-426, care remarcă „asemănarea cu recipientul de argint de la Merii Goala“.

28. Exemplar fragmentar, de bronz, cu toarta pierdută, ce conținea 178 drahme emise de Dyrrhachium și Apollonia, databil, deci, la sfîrșitul sec. II și în sec. I e.n. Acum în Muzeul Banatului din Timișoara (Inv. 1593). O fotografie și o schiță a vasului am obținut-o prin amabilitatea colegului Fl. Medeleț de la muzeul amintit.

29. D. E. Strong, op. cit., p. 108-111.

30. Idem, loc. cit.; cf. H. Kùthmann, *Beiträge zur hellenistisch-römischen Toreutik*, I, in *JahrbRGZM*, 5, 1958, p. 198-120 (limita cronologică superioară o stabilește — mai ales pentru bolurile decorate — pe la jumătatea sec. I e.n.); K. Raddatz, *Die Schatzfunde der iberischen Halbinsel vom Ende des dritten bis zur Mitte des ersten Jahrhunderts vor Chr. Geb. Untersuchungen zur hispanischen Toreutik*, in *Madridrer Forschungen*, 5, Berlin, 1969, p. 88.

Exemplare analogice color din Dacia, inclusiv unele aurite, se cunosc în tezaururile din Peninsula Iberică³¹, în Italia³², în Bulgaria³³, pe teritoriul Uniunii Sovietice³⁴ etc. (harta de răspândire a lor după K. Raddatz, cu completările și corijările de rigoare pe teritoriul României, în fig. 1).

Avem de-a face, așadar, cu o formă simplă de vas, descoperită în zeci de exemplare (unele mergând aproape pînă la identitate în cele mai mici detalii), pe o arie geografică extrem de largă. De aici au decurs două constatări esențiale pentru interpretarea cușelor în discuție: mai întîi precizarea potrivit căreia forma lor aparține epocii elenistice tîrzii și culturii materiale greco-elenistice și, în al doilea rînd, posibilitatea comparării diferitelor exemplare din zone geografice diferite și, ca urmare, stabilirea limitelor cronologice ale formei în general³⁵. Încadrările cronologice ale exemplarelor citate drept analogii variază între limite nu prea îndepărtate. Pentru piesele din Peninsula Iberică descoperite împreună cu monede s-au indicat ultimii ani ai sec. II î.e.n. și primele două decenii ale veacului următor (105–90/80 î.e.n.), iar majoritatea celorlalte, prin analogie cu primele, au fost încadrate în aceeași perioadă, uneori prelungind-o cu încă ceva pe parcursul sec. I î.e.n., dar fără precizări³⁶. Fără a intra acum în detalii, este de remarcat doar rigiditatea limitelor cronologice stabilite de K. Raddatz, precum și posibilitatea prelungirii datării unor piese pe parcursul primei jumătăți a sec. I î.e.n., posibilitate ce ar rezulta din luarea în considerare a perioadelor — uneori posibile, alteori probabile — de îngropare a tezaurelor și prin analogie cu alte descoperiri similare din zone geografice deosebite.

Pentru descoperirile de pe teritoriul Bulgariei, două (Bohot și Karaagač-Sufular), sînt doar menționate, fără precizări referitoare la încadrarea lor cronologică. În tezaurul de la Bohot însă, împreună cu vasele de argint, s-a descoperit o situla de bronz, a cărei formă, chiar după fotografia cunoscută³⁷, nu îndeajuns de clară, nu poate fi anterioară sec. I î.e.n.³⁸. În sfîrșit, tezaurul descoperit recent la Jakimovo este datat în sec. II—I î.e.n.³⁹ pentru perioada lui de acumulare, iar data îngropării este plasată la sfîrșitul sec. I î.e.n., pe baza unui vas de bronz cu picior scurt, existent în tezaur⁴⁰. Împreună cu vasul pomenit, s-au păstrat alte două din bronz: o strecurătoare fragmentară (difícil de încadrat într-o perioadă cît de cît restrînsă), atașele (cu delfini afrontați) și o toartă fragmentară terminată în capete de lebădă stilizate, tustrele aparținînd unei situle de bronz⁴¹. Situla, pe baza atașelor și a torții, poate fi datată atît în sec. I î.e.n., cît și în cel următor⁴², așa încît îngroparea tezaurului la sfîrșitul sec. I î.e.n. nu este sigură.

Ultima dintre analogiile menționate este cupa conică de pe teritoriul U.R.S.S., datată în sec. I î.e.n.⁴³.

Comparînd exemplarele de pe teritoriul Daciei cu cele similare din alte teritorii europene, se constată absența deosebirilor structurale, în primul rînd importante. La toate piesele forma este semisferică sau conică, cu (mai ales) și fără caneluri în interior, cu buza uneori îngroșată, alteori și aurită și încadrarea cronologică cu precădere în sec. I î.e.n.

Ultimul tip de vas, acum în discuție, este reprezentat prin pocalele întregi și fragmentare din tezaurul de la Sîncrăieni și prin bazele de picior de pocai din tezaurul de la Surcea, în total 12 exemplare.

Tehnica de prelucrare a pocalelor amintite este diferită pentru piesele din cele două tezaure: în tezaurul de la Sîncrăieni toate exemplarele au fost executate prin martelare, diferitele părți componente fiind asamblate prin sudare, iar ornamentele s-au obținut prin tehnicile „au repoussé“, „en pointille“ și aurirea tot cu

31. În Spania, la El Alcornocal (1), Amel (1), Castellar de Santiago (1, cu *omphalos*), Castillo de las Guardas (2), Cordoba (1), Fuensanta de Martos (1), Menebar (4), Pozoblanco (4), Santisteban del Puerto (6), Torre de Juan Abad (1), Torres (1), Los Vilares (1), dintr-o localitate necunoscută (2); în Portugalia la Padrad (2) — K. Raddatz, *op. cit.*, p. 199–200, 204–205, 208, 212, 225, 227, 240, 242, 251, 258, 264–266, 269, 271, 280.

32. *Idem*, *op. cit.*, p. 87.

33. La Bohot (10) și Karaagač-Sufular (12) — I. Velkov și H. M. Danov, *Novootkriti starini, în BIAB*, XII, 1938, p. 442–443, iar recent la Jakimovo (4) — A. Milčev, *Novootkriti sreb'no trakijsko silkovisče ot s Jakimovo III, în Arheologija*, Sofia, XV, 1, 1973, p. 1–4.

34. N. Fetich, *op. cit.*, p. 169; D. Popescu, în *Dacia*, N.S., II, 1958, p. 194; D. E. Strong, *op. cit.*, p. 109; K. Raddatz, *op. cit.*, p. 88.

35. *Supra*, notele 29–30; K. Horedt, în *Dacia*, N.S., XVII, 1973, p. 156, 161.

36. Vezi tabelul lui K. Raddatz, *op. cit.*, p. 53.

37. I. Velkov și H. M. Danov, *loc. cit.*, și fig. 238.

38. Cf. A. J. Eggers, *Der römische Import im freien Germanien*, 1951, tip 21, p. 161 și pl. 4.

39. Vezi datarea fiecărei piese în parte la A. Milčev, *op. cit.*

40. A. Milčev, *op. cit.*, p. 10.

41. *Idem*, *op. cit.*, p. 6 și fig. 8.

42. Exemplare similare în cetatea dacică de la Costești.

43. *Supra*, nota 34.

ajutorul amalului de mercur⁴⁴; bazele de picior de la Surcea sînt, în schimb, martelate pe matrițe, întreg ornamentul de bază fiind în relief înalt. Deosebirile în tehnica de prelucrare sînt deocamdată de reținut.

Forma vaselor (și aici pot fi avute în vedere exemplarele de la Sincraieni), este foarte apropiată de a cupelor semisferice; doar într-un singur caz (nr. 4/15) corpul vasului este semioval. În funcție de forma torților, la pocalele menționate se pot deosebi trei variante: în prima, întră pocalele cu torți recurbate orizontal, distanțate de buza vasului (nr. 4/8-9), în a doua, toate exemplarele cu placă orizontală terminată în antene cu capete de pasăre mai mult sau mai puțin stilizate, de la care pornesc în jos două fire torsionate (nr. 4/10-12, 14, probabil, și 13), iar în ultima, pocalul cu torți avînd placa orizontală superioară de același fel, dar și cu o bară orizontală inferioară, legată de prima printr-o a treia bară curbată (nr. 4/15). În cadrul celei de a doua variante, în funcție de prezența sau absența nodului la barele torsionate, pot fi luate în considerare două subvariante. Bazele de picior de la Surcea puteau fi atașate unor pocale de tipul celor existente la Sincraieni sau de alte tipuri. Remarcăm doar prezența aceleiași forme cu a bazelor de la Surcea la un pocal de la Sincraieni (nr. 4/14).

Forma pocalelor este apropiată de a exemplarelor elenistice tirzii și romane, cele din urmă dezvoltate tot din forme elenistice tirzii⁴⁵, la producția de masă a pocalelor se trece pe la începutul epocii imperiale romane⁴⁶. Exemplare identice celor de la Sincraieni nu cunoaștem. Există, în schimb, analogii în diferite zone ale Europei. Unele au fost tocmai menționate⁴⁷, altele pomenite la publicarea tezaurului de la Sincraieni⁴⁸. Înșirarea de analogii pentru torțile cu placă orizontală terminată în capete de păsări este inutilă cîtă vreme tipul acesta de toartă este foarte frecvent în toreutică, fie ea în metal prețios, fie în bronz și în olărie. Forma vaselor fiind însă mai rară (datorită piciorului înalt) în comparație cu răspindirea tipului cu bază joasă (fără picior sau cu picior scund), menționăm drept analogii exemplarele din Spania⁴⁹, Uniunea Sovietică⁵⁰ și Bulgaria⁵¹. Pocalul din Spania și cele de pe teritoriul Uniunii Sovietice se datează în jurul anului 100 î.e.n., iar cele din Bulgaria la fel cu tezaurul din care fac parte⁵².

Forma pocalelor este, deci, greco-romană, iar piciorul înalt al exemplarelor de la Sincraieni e caracteristic pentru sec. I î.e.n.⁵³. Motivele ornamentale, atît la Sincraieni, cît și la Surcea, sînt iarăși elenistice⁵⁴. Pînă și șirurile de cerușele incizate nu sînt altceva decît imitarea șirurilor de perle, în relief, pe exemplarele ieșite din ateliere greco-romane. Ceea ce deosebește însă pocalele de la Sincraieni de alte pocale elenistico-romane este tehnica de executare a decorului. Decorul aici nu este în relief înalt și nici nu avem de-a face cu vase de argint masiv. Execuția lui, cum s-a remarcat, nu este pur grecească, chiar dacă se cunosc și alte vase asemănătoare cu decor incizat⁵⁵. Bazele de picior de la Surcea sînt, în schimb, elenistico-romane prin formă, motive ornamentale și sistem de executare a decorului.

Datarea vaselor de argint din Dacia. La încadrarea cronologică a vaselor de argint este de făcut distincția între perioada posibilă de producere a lor și cea probabilă a îngropării tezaurului din care făceau parte. Pe baza compoziției tezaurului descoperite la noi, ca și în alte zone europene, s-a constatat că perioadele lor de acumulare sînt în general destul de mari, ceea ce explică îndeajuns prezența în ele a unor piese ale căror tipuri și perioade de producere sînt diferite, situate uneori la intervale apreciabile.

Perioada posibilă a producerii vasului din tezaurul de la Calafat este situată, după cum s-a mai spus, în prima jumătate și pe la mijlocul sec. I e.n. Îngroparea tezaurului credem că s-a întîmplat fie pe parcursul celei de a doua jumătăți a

44. Vezi D. Popescu, în *Dacia*, N.S., II, 1938, p. 191.

45. Cf. D. E. Strong, *op. cit.*, p. 112-113 și fig. 25/a, p. 133-135 și fig. 27.

46. Idem, *op. cit.*, p. 137-140; cf. și H. J. Eggers, *Der römische Import im freien Germanien*, 1951, tip 170-171, p. 177 și pl. 14.

47. H. J. Eggers, *loc. cit.*

48. D. Popescu, *op. cit.*, p. 187-188.

49. Un pocal fără torți, sub buză cu ornament floral în relief, în tezaurul I de la Santisteban del Puerto, descoperit împreună cu cupe conice și semisferice (K. Raddatz, *op. cit.*, p. 231, 254, fig. 21).

50. Două exemplare, cu picior scund, torți cu antene și nod, cu ornament floral incizat (H. Küthmann, *op. cit.*, p. 104-106, 116-117, fig. 6/1, 2).

51. În același tezaur de la Jakimovo, un exemplar fragmentar și toarta altuia (A. Milčev, *op. cit.*, p. 4-5, fig. 4, 5).

52. *Supra*, notele 50, 51, 40 și p. 10-11.

53. K. Raddatz, *op. cit.*, p. 89-92.

54. D. Popescu, *op. cit.*, p. 189-190.

55. D. E. Strong, *op. cit.*, p. 122.

sec. I e.n., fie la sfîrşitul lui şi începutul celui următor, cînd evenimentele politice de la Dunărea de jos au creat o continuă nesiguranţă la nordul fluviului.

Cana de la Vedea putea fi produsă începînd cam de pe la sfîrşitul sec. II i.e.n. şi pînă la începutul sec. I e.n. Foarte probabil ea aparţine sec. I i.e.n., dar a putut fi îngropată oricînd după aceea (după cum o arată fibulele-linguriţă din tezaur), nu mai tîrziu însă de sec. I e.n.

Perioada de confecţionare a cupelor semisferice şi conice se încadrează — după analogiile citate — mai ales la sfîrşitul sec. II i.e.n. şi în veacul următor. Pentru cele din Dacia, în cîteva cazuri, există, în compoziţia tezaurilor, elemente de datare semnificative.

În tezaurul de la Bucureşti-Herăstrău, împreună cu alte bijuterii sînt fibule-phalere, databile cu precădere la sfîrşitul sec. II şi în prima jumătate a sec. I i.e.n., şi cele 58 imitaţii după tetradrahme thasiene, a căror perioadă de circulaţie în Dacia, ca şi a originalelor, se înscrie în a doua jumătate a sec. II i.e.n. şi în prima jumătate a veacului următor, ele continuînd să apară tot mai rar pînă spre sfîrşitul aceluiaşi secol⁵⁶. Întregul tezaur a fost îngropat cel mai devreme pe parcursul sec. I i.e.n.

Cupele din tezaurul de la Sincraieni au fost găsite cu alte cîteva piese care oferă indicii pentru datarea întregului tezaur. Una dintre ele este poculul (nr. 4/15), ale cărui torţi au şi bară orizontală inferioară, continuată într-o aplică în formă de inimă cu spine şi cîrlige, frecventă în toreutică mai ales la sfîrşitul sec. II şi începutul sec. I i.e.n.⁵⁷. Se adaugă imitaţia unei tetradrahme thasiene, despre a cărei încadrare cronologică s-a vorbit mai sus, şi o drahmă din Dyrhachium. Circulaţia drahmelor dyrrhachiene în Dacia acoperă intervalul cuprins între ultimele decenii ale sec. II i.e.n. şi prima jumătate a sec. I i.e.n., fiind foarte rare în descoperirile ulterioare⁵⁸. În sfîrşit, din acelaşi tezaur face parte şi o fibulă masivă de schemă Latène tîrzie. Pocalele existente în tezaur nu fac notă discordantă în privinţa cronologiei cu celelalte piese. Se cuvine doar precizat că ornamentul cu foliole suprapuse este frecvent mai ales în sec. I i.e.n., exemplarele mai timpurii avînd foliolele dispuse una lîngă alta⁵⁹. Perioada de acumulare a tezaurului a putut începe, aşadar, cel mai devreme la sfîrşitul sec. II şi începutul sec. I i.e.n., iar îngroparea lui s-a produs, foarte probabil, pe parcursul ultimului veac al erei vechi. Evident, nu se poate exclude nici o îngropare ulterioară, dar ea ar fi puţin probabilă cîtă vreme toată compoziţia tezaurului indică sec. I i.e.n.

Cupa de la Vedea aparţine unui tezaur în care se aflau cana cu o toartă, pomenită mai sus, precum şi două fibule-linguriţă, databile la sfîrşitul sec. I i.e.n. şi la începutul sec. I e.n. Îngroparea tezaurului s-a putut întîmpla oricînd pe parcursul sec. I e.n. Spre presupunerea unei îngropări relativ tîrzii a lui ar îndemna şi cana cu o toartă, deteriorată şi reparată în antichitate, ceea ce indică o utilizare îndelungă.

Vasele asemănătoare de la Marca, Drobeta-Turnu Severin şi dintr-o localitate neprecizată, pot fi date prin analogie cu cele de mai sus.

Ultimele piese, acum în discuţie, sînt cele patru baze de picior de la Surcea, descoperite împreună cu două phalere. Pentru încadrarea cronologică a tezaurului este în primul rînd importantă phalera cu reprezentarea unui călăreţ cu coif. Cu toată tocirea phalerelor — semn al unei folosiri îndelungate — îngroparea tezaurului este de plasat pe parcursul sec. II i.e.n., cel mai tîrziu la începutul secolului următor⁶⁰.

Provenienţa vaselor de argint este în multe cazuri dificilă de stabilit cu precizia necesară. Fac excepţie în această privinţă vasul de la Calafat şi cana cu o toartă de la Vedea, ambele produse în ateliere greco-romane, probabil italiice.

Chestiunea esenţială în privinţa celorlalte vase de argint se referă la felul în care trebuie interpretate: în calitate de produse autohtone, daco-gete, inspirate, ca şi alte produse locale, după modele greco-romane sau drept obiecte de import din lumea greco-romană. Aspectele problemei sînt variate, deseori dificil de clarificat şi mai ales imposibil de tranşat în favoarea uneia dintre ipotezele menţionate.

56. B. Mîtreă, în EDR, X, 1945, p. 78, 139-140; idem, în SCN, II, 1958, p. 190; E. Chirilă şi G. Mihaescu, Der Münzhort von Căprioru, 1969, p. 30-31; cf. I. Glodariu, în ActaMN, VIII, 1971, p. 72, 77.

57. H. Kùthmann, Beiträge zur späthellenistischen und frühromischen Toreutik, Kallmünz, 1959, p. 50.

58. B. Mîtreă, op. cit., p. 92, 98-99, 124, 139; cf. I. Glodariu, op. cit., p. 77-78.

59. H. Kùthmann, op. cit., p. 65.

60. Cf. D. Popescu, op. cit., p. 200-203.

În funcție de interpretarea aceluși vase ca produse daco-gete sau greco-romane sînt și considerațiile ce pot fi făcute pe baza lor și, din această pricină, vom încerca să prezentăm acum principalele argumente în favoarea uneia sau alteia dintre interpretările posibile, fără a nădăjdui în clarificarea definitivă a acestei probleme.

După cum se știe, vasele, cu excepția citorva, s-au descoperit împreună cu obiecte de podoabă de argint și, ca urmare, în discutarea provenienței lor s-au avut în vedere în primul rînd observațiile ce se puteau face pe baza obiectelor de podoabă⁶¹. Se adaugă ascunderea lor în așezări, în preajma așezărilor și în zone daco-gete.

Tezaurul în discuție, prin compoziția lor, indică adesea perioade de acumulare mai întinse decît anii sau deceniile din preajma îngropării lor. Admițîndu-se o perioadă de acumulare relativ mare, trebuie să se admită și că intrarea în tezaure a diferitelor piese componente s-a făcut la date diferite și, în acest caz, sursele lor de proveniență pot fi tot diferite.

Forma relativ simplă a cupelor conice și semisferice, cu toate că este grecească, poate constitui un argument serios în încercarea de a le considera drept produse autohtone daco-gete, inspirate după modele elenistice. Nici chiar aurirea vaselor nu ridică probleme tehnice deosebite; poate doar procurarea mercurului era dificilă. Ca atare, posibilitățile ce pot fi luate în discuție par a fi mai multe și, totodată, aproape aceleași cu ale tipului următor, al pocalelor. Și la acestea, indiferent de variantele existente în Dacia, se constată că forma este greco-romană, la fel cum greco-romane sînt și motivele decorative și tehnica auririi. Ceea ce face însă notă discordantă cu exemplarele similare din alte zone și, mai ales, cu produsele greco-romane indiscutabile este tehnica în care s-a executat decorul⁶². De unde, la exemplarele citate ca analogii motivele decorative sînt redată în relief (obținute prin ciocănirea pe matrite), la exemplarele de la Sîncrăieni întreg decorul este „imprimat”. La Surcea, în schimb, toate bazele de pîcior⁶³ au ornamentele în relief, întocmai ca exemplarele greco-romane, dar împreună cu ele s-au descoperit, pe lîngă cele două phalere, nicovale mici de fier și un lingou de argint.

Avem de-a face, așadar, cu două categorii distincte de constatări: în primul rînd cu formă și motivistică ornamentală indiscutabil greco-romană și, în al doilea rînd, cu o tehnică de executare a decorului diferită de cea greco-romană, într-un caz, și cu existența nicovalelor și a lingoului de argint — ambele mărturii deasupra oricărei îndoieli a practicării meșteșugului pe loc⁶⁴ —, în celălalt caz.

Toate cele de mai sus conduc spre obligativitatea luării în considerare a trei posibilități principale în încercarea de a stabili proveniența vaselor de argint: 1. Executarea lor de meșteri locali, daco-geti, inspirați, ca de atîtea alte ori, după produse greco-romane; 2. Confectionarea vaselor în Dacia, dar de meșteri ambulanți greci, care nu dispuneau, aici, de toate uneltele și posibilitățile existente în atelierele de toreutică cu tradiție și 3. Producerea vaselor de argint în ateliere greco-romane.

Trebuie să recunoaștem dintru început că sîntem departe de a putea opta hotărît numai pentru una din cele trei posibilități și, implicit, de a le exclude pe celelalte două.

→ În acest context nu sînt de pierdut din vedere implicațiile de ordin economic-cultural ale cuceririi de către Burebista a orașelor grecești de la Marea Neagră. Supunerea, chiar și pentru o perioadă relativ scurtă, a orașelor pomenite și înglobarea lor între hotarele statului dac au avut, între altele, drept urmare facilitarea posibilităților de circulație a unor asemenea produse, chiar ale meșterilor greci, pînă departe în inima Daciei, tocmai în perioada în care se încadrează și vasele de argint⁶⁴.

Sîntem înclinați să luăm în considerație doar ultimele două din cele trei posibilități înșirate mai sus: confectionarea unora dintre vase de meșteri greci ambulanți în Dacia și producerea altora în ateliere greco-romane (inclusiv pentru cupele cu corp conic sau semisferic). În cazul producerii lor de meșteri daco-geti ar fi inexplicabilă absența motivelor decorative specific dacice, precum și a modi-

61. Argumentele pentru atribuirea tezaurelor daco-getilor, la D. Popescu, op. cit., p. 203-206.

62. Observație valabilă numai pentru pocalele de la Sîncrăieni, nu și pentru Surcea.

63. Sînt semnificative tot în acest sens observațiile descoperite în așezarea de la Pecica, unde, fără a fi fost găsite și obiecte de podoabă din argint, dățile de bronz, tiparele și creușetele presupun existența unui atelier de prelucrare a bronzului (subl. n.) și argintului (I. H. Crișan, Contribuții la problema lucrării podoabelor dacice, în ActaMN, VI, 1969, p. 93-106 și pl. I-VI).

64. Cf. K. Horedt, în Dacia, N.S., XVII, 1973, p. 135.

ficărilor formei de vas greco-elenistic, înfintele pe alte categorii de imitații locale după produse de import. O tranșare definitivă a chestiunii nu se va putea face nici pe baza analizelor argintului vaselor cită vreme o sursă importantă de obținere a metalului o puteau constitui monedele în sau ieșite din circulație⁶⁴. De meșteri ambulanți greci par să fi fost produse pocalele de la Sincraieni, bazele de picior de la Surcea, cupele conice și semisferice de la Sincraieni⁶⁵. Celălalte cupe conice și semisferice descoperite pe teritoriul altor localități puteau fi confecționate în Dacia, tot de meșteri ambulanți greci sau importate din ateliere greco-romane. Sigur provin din ateliere greco-romane cana de la Vede și vasul de la Calafat. Avind în vedere orientarea generală a legăturilor comerciale ale Daciei în sec. I î.e.n. — I e.n. spre sud-vest și Italia⁶⁶, precum și practica diplomației romane de a oferi în dar conducătorilor semințiilor de la fruntariile imperiului vase din metal prețios, unele cu scene de evidentă tendință propagandistică chiar⁶⁷, opinăm pentru proveniența câinii de la Vede și a vasului de la Calafat din ateliere italiice. Ele puteau ajunge în Dacia sub formă de „cadouri”, pe calea schimburilor comerciale sau o dată cu bogatele prăzi aduse în nordul Dunării în urma frecventelor expediții în sudul fluviului⁶⁸. Oricum, vasele de argint neconstituind produse specifice culturii materiale daco-gete de la sfârșitul epocii Latene, nu pot fi luate în considerare pentru a se proceda și pe baza lor la stabilirea de zone deosebitoare în cadrul culturii daco-gete, unitară în ansamblu. Cel mult vasele de argint pot indica anumite relații comerciale, îndreptate spre anumite zone geografice, dar și în acest caz numai cu precauția necesară determinată de prețiozitatea unor asemenea produse și de raritatea generală a descoperirilor.

După cum s-a văzut, vasele de argint sînt puțin numeroase în Dacia, ca de altfel și în alte zone din vecinătatea lumii greco-romane. Indiferent dacă ele au venit din centre de producție din afara Daciei ori au fost confecționate în teritoriile carpatodunărene de meșteri ambulanți care și practicau meșteșugul în funcție de cererea localnicilor, ele constituiau produse de lux și se găseau cum-părători doar în rîndurile aristocrației, șefilor locali și regilor daci⁶⁹. Raritatea lor, comparativ cu altor produse de import greco-romane, nu este caracteristică numai Daciei, ci în general ținuturilor europene din vecinătatea Imperiului roman⁷⁰.

VASES EN ARGENT DANS LES TRESORS DACES (Résumé)

On connaît jusqu'à présent 26 vases en argent (tous édités) découverts en Dacie, qu'elles-uns dans des trésors, les autres trouvés isolément, ayant été enfouis à l'intérieur ou dans la proximité du certains habitats dace datant de la fin de l'époque La Tène. Les découvertes ont été faites à : 1. **Bucarest** — Herăstrău (une coupe conique — pl. I — dans un trésor concertant des bijoux et 58 imitations d'après des tétradrachmes thasiennes) ; 2. **Calafat** (vase massif en argent — pl. I — dans un trésor à bijoux d'or et d'électron) ; 3. **Marca** (une coupe dans un trésor de bijoux) ; 4. **Sincraieni** (15 vases dont : 2 coupes hémisphériques — pl. I —, 3 coupes coniques, l'une portant l'inscription $\pi\epsilon$ — pl. I-II —, 2 coupes coniques à ornement incisé — pl. II —, 2 timbales à anses recourbées horizontalement — pl. III —, 6 timbales, intactes et en état fragmentaire, ayant des anses en tête d'oiseau — pl. IV-V —, 3 bijoux, une drachme de *Dyrrhachium* et une imitation d'après une tétradrachme thasienne) ; 5. **Surcea** (4 bases de pied de timbale — pl. V —, 2 phalères, 6 enclumes en fer et un lingot d'argent) ; 6. **Turnu Severin** (2 coupes coniques ou semi-ovales) ; 7. **Vede** (1 broc dont une anse, perdue, a été accommodée dans l'antiquité — pl. I — et une coupe conique ou hémisphérique, dans un trésor de bijoux) et 8. **Localité inconnue**, peut-être en Olténie (une coupe conique — pl. II).

Pour encadrer chronologiquement les vases en argent on a considéré la période possible durant laquelle ils ont pu être exécutés et l'époque probable de l'enfouissement du trésor dont ils faisaient partie.

Le vase de Calafat a été exécuté dans la première moitié ou vers le milieu du I-er s. de n.è., peut-être dans un atelier italiique, et le trésor a pu être enfoui durant la seconde moitié

64 a Este semnificativă, în acest sens, descoperirea de la Stăncuța (C. Preda, *Contribuții la problema provenienței argintului din tezaurele geto-dace, în lumina descoperirilor de la Stăncuța* (r. Călmățui, reg. Galați), în *SCIV*, VIII, 1-4, 1957, p. 113-124).

65. Nu întimplătoare și nici inexplicabilă este în acest context existența pe una din cupele de la Sincraieni a inscripției $\pi\epsilon$, posibilă coruptelă a cuvîntului $\pi\tau\epsilon$ (D. Popescu, *op. cit.*, p. 191).

66. I. Glodariu, *Importuri elenistico-italice în Dacia preromană*, în *Crisia*, (Oradea), 1972, p. 55 ; idem, *Relații comerciale ale Daciei cu lumea elenistică și romană* (sec. II î.e.n. — I e.n.), Cluj, 1974, p. 178.

67. D. E. Strong, *op. cit.*, p. 136.

68. Pe Columna Traiană, între prăzile aduse de daci din incursiunea în sudul Dunării în războiul din 101-102 figurează și vase de metal (C. Cichorius, *Die Reliefs der Trajanssäule*, Berlin, 1896, „Scenale XXXVIII—XXXIX”).

69. Vase de metal apar figurate între prăzile luate de romani la sfârșitul războaielor dacice (C. Cichorius, *op. cit.*, 1900, scena CXXXVIII).

70. Cf. H. J. Eggers, *op. cit.*, p. 177 (numai piesele din perioadele B₁ și B₂) ; V.V. Kropotkin, *op. cit.*, p. 21-22 (vasele din sec. I î.e.n. — I e.n.).

du I-er s. de n. è., ou au début du suivant. Le broc à une anse de Vedeia a été exécuté dans un atelier gréco-italique au I-er s.av.n.è. et a pu être enfoui n'enimporte quand après (il y a aussi dans le trésor deux fibules type Nauheim), mais pas plus tard du I-er s. de n.è. Le trésor de Bucarest — Herăstrău a pu être enfoui le plus tôt au I-er s. av. n. è., celui de Sîncrăieni (amassé possiblement à partir de la fin du II-e s. et du commencement du I-er s.av.n.è.) au cours du I-er s.av.n.è., celui de Surcea à un certain moment se plaçant du I-er s.av.n.è., le plus tard au début du I-er s.av.n.è. Les vases de Marca, Drobeta-Turnu Severin et d'une localité inconnue peuvent être datés par analogie avec les pièces de Bucarest, Sîncrăieni et Vedeia.

Pour la datation des vases en argent de Dacie on a tenu compte aussi de l'encadrement chronologique des pièces similaires découvertes dans la Péninsule Ibérique, en Bulgarie (le trésor de Bohot a été enfoui — d'après la situle en bronze qu'il contient — au I-er s.av.n.è. le plus tôt et celui de Jakimovo — toujours d'après une situle fragmentaire en bronze — a pu être enfoui tant à la fin du I-er s.av.n.è., qu'au cours du suivant) en Union Soviétique (la carte de diffusion des coupes coniques et hémisphériques, d'après K. Raddatz, avec les ajouts nécessaires pour le territoire de la Roumanie, dans la fig. 1).

Les coupes coniques et hémisphériques (celles qu'on a découvert jusqu'à présent) ainsi que les timbales ont pu être exécutées dans des ateliers ou par des artisans grecs ambulants. Vers cette dernière supposition mènerait l'ornement „imprimé“ sur timbales de Sîncrăieni (à la différence de celles qu'on rencontre souvent dans l'ambiance greco-romaine, à décor en relief), aussi que la découverte à Surcea de les enclumes et du lingot en argent (d'autres outils de bijoutier de Dacie ont été trouvés dans l'„atelier“ de Pecica — voir la note 63). Les vases d'argent ont pu arriver en Dacie en „présents“ faits au chefs locaux, sur la voie des échanges commerciaux ou exécutés sur places, à la demande, par des orfèvres grecs ambulants.

TABLE DES ILLUSTRATIONS

Fig. 1-ère (d'après K. Raddatz).

Planche I-ère (n° 4/1-3 des dessins d'après D. Popescu).

Planche II-ème (n° 4/4-7 des dessins d'après D. Popescu).

Planche III-ème (des dessins d'après D. Popescu).

Planche IV-ème (des dessins d'après D. Popescu).

Planche V-ème (n° 4/14-15 des dessins d'après D. Popescu).

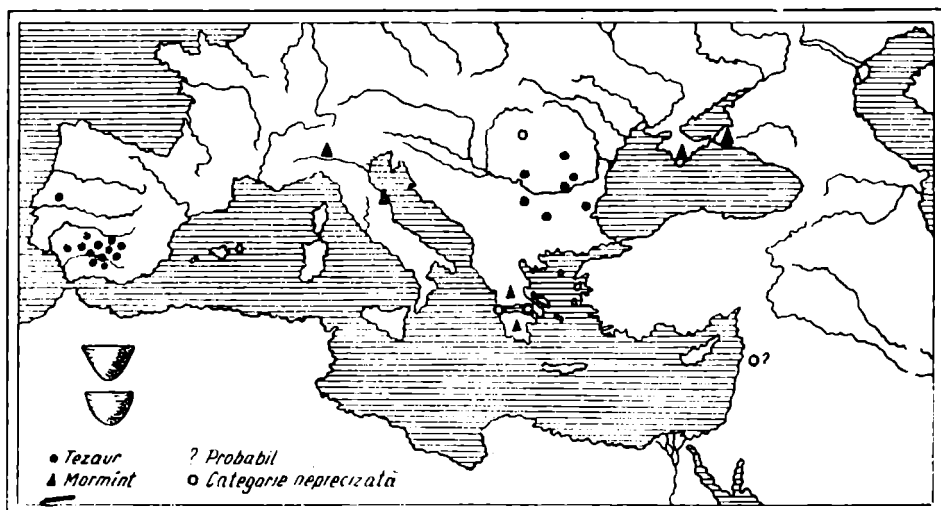
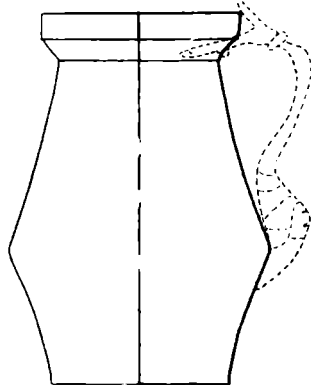


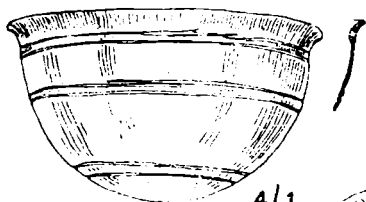
Fig. 1 (după K. Raddatz).



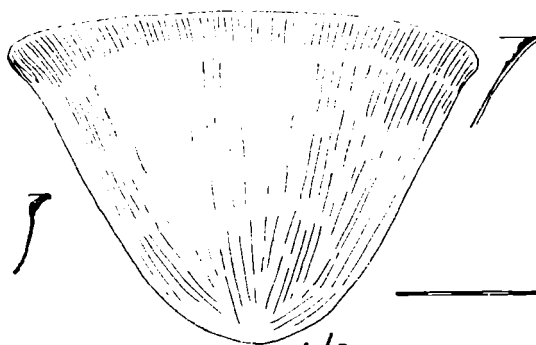
2



7/2



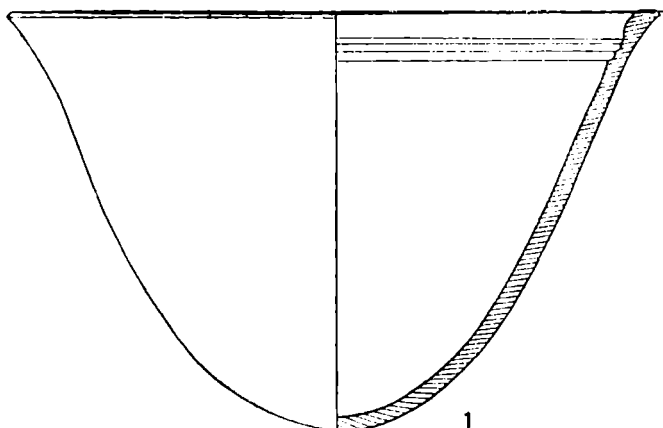
4/1



4/3

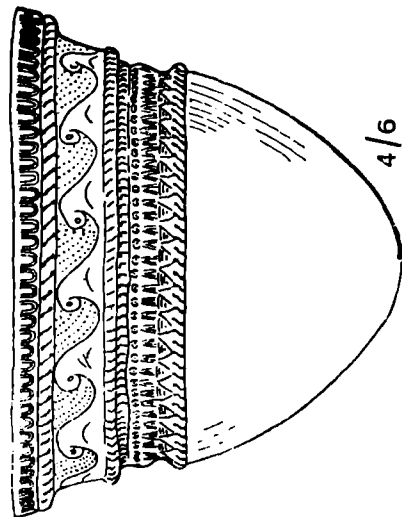


4/2

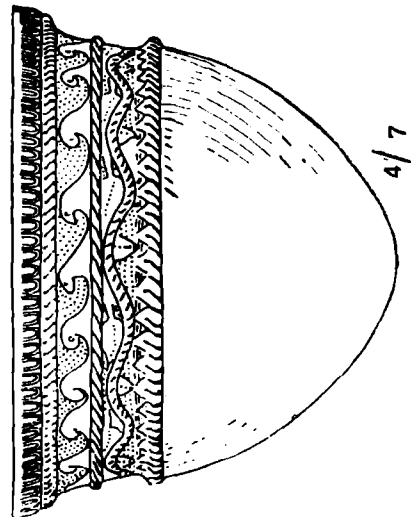


1

Planşa I (nr. 4/1—3 desene după D. Popescu).

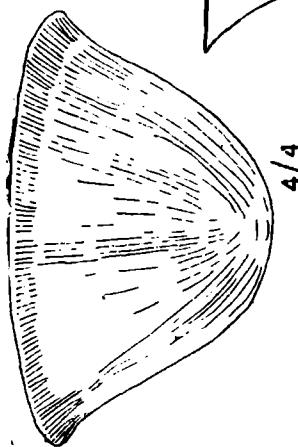


4/6

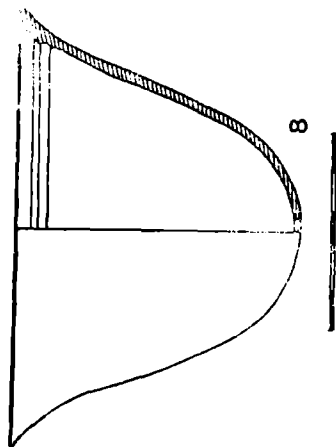


4/7

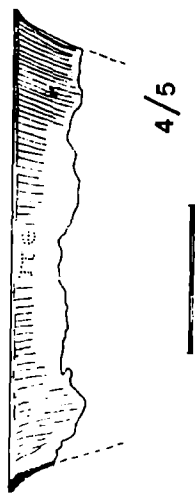
7



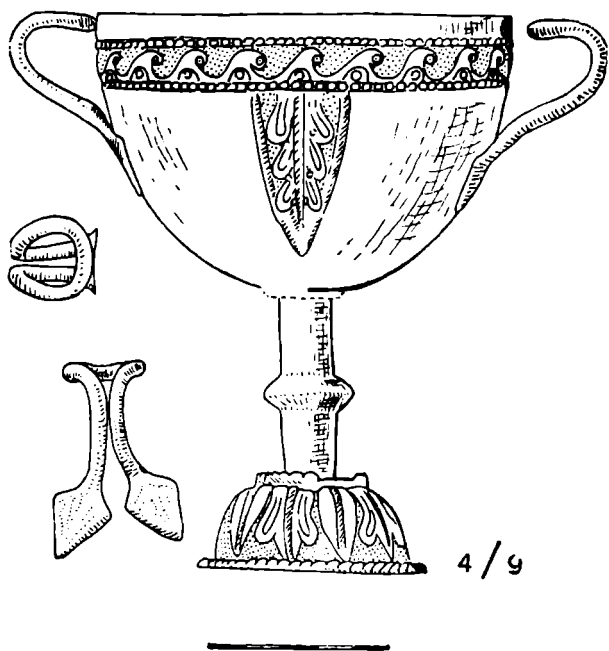
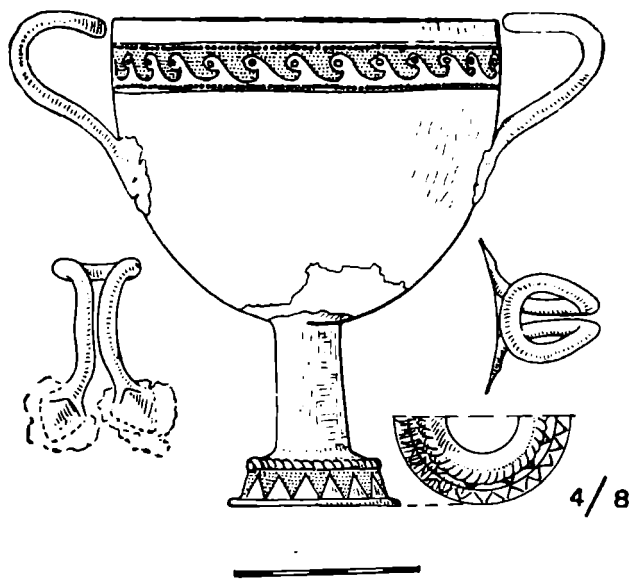
4/4



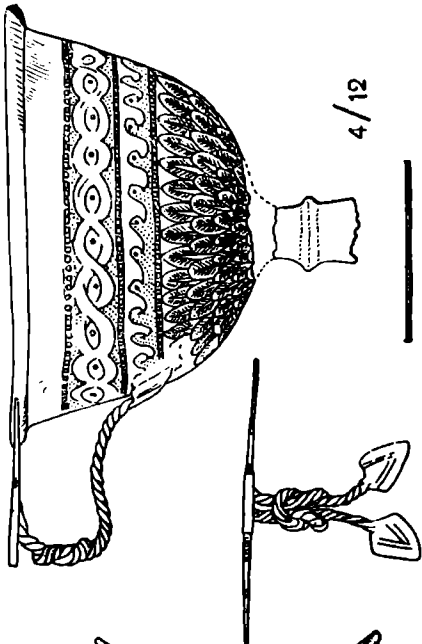
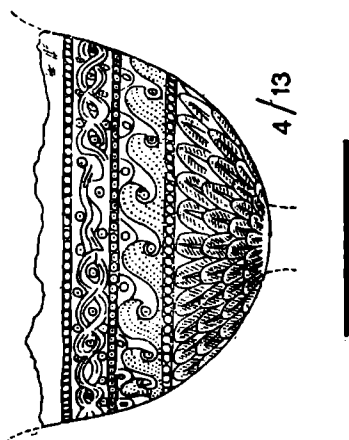
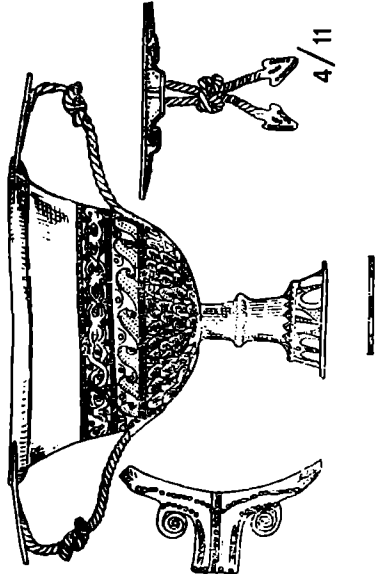
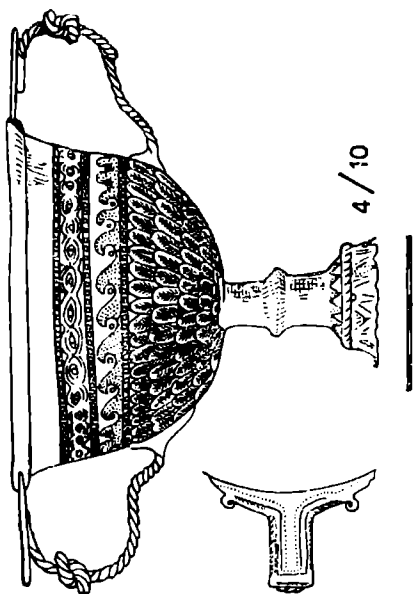
8



4/5



Planșa III (desene după D. Popescu).



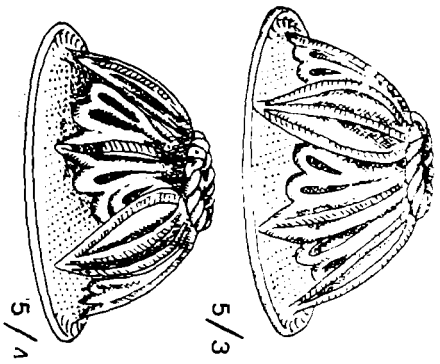
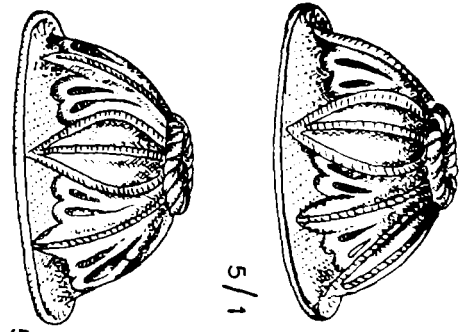
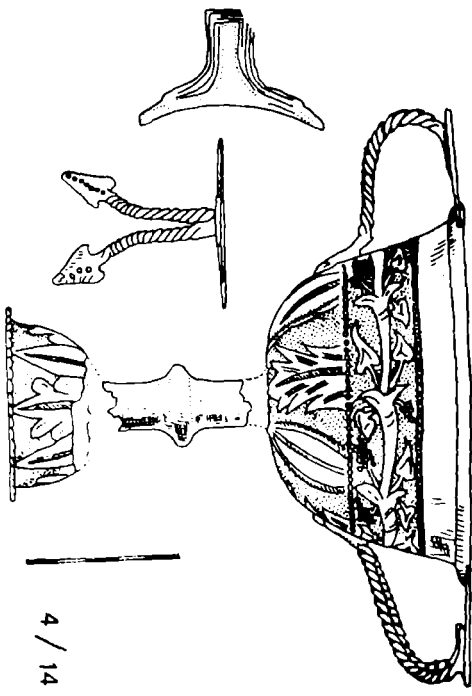
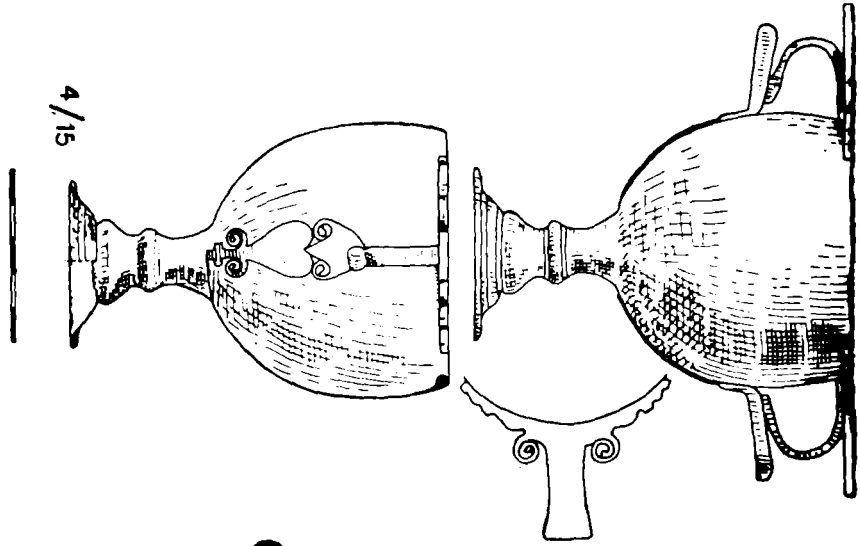


Fig. 1-15. V (m. 4/14-15) desene după D. Popescu.