

○ nouă descoperire arheologică la Buituri (Hunedoara)

IOAN ANDRIȚOIU

Deschiderea unei cariere de nisip în satul Buituri (azi suburbie a municipiului Hunedoara) a prilejuit descoperirea întâmplătoare, în august 1959, a unui celt de bronz și a unui lanț de aur format din trei inele întregi și unul fragmentar. Ele au intrat, prin donație ¹⁾, în colecția muzeului din Deva sub numerele de inventar 13 673—13 674.

Locul descoperirii se află la 1,5 km n-e de satul Buituri, pe coama unui deal. Pieseile au fost găsite la adâncimea de circa 3 m. La locul descoperirii, în timpul lucrărilor de excavație, au mai fost observate 4 morminte de inhumație, aflate la adâncimi variind între 2 și 3,5 m. Alte amănunte referitoare la mediul arheologic sau conexiunea în care au fost găsite, datorită caracterului fortuit al descoperirii și imposibilității de a efectua o cercetare sistematică, nu cunoaștem.

Localitatea Buituri este cunoscută în literatura arheologică de specialitate prin câteva descoperiri întâmplătoare de resturi osteologice, animaliere, răzuitoare din paleolitic ²⁾, unelte de silex și fragmente ceramice neolitice ³⁾.

Noile materiale achiziționate atestă urme de locuire și în perioada hallstattului timpuriu.

Descrierea obiectelor :

1. **Celt** de tip transilvănean (inv. nr. 13 673, fig. 1 a, fig. 2) cu corpul zvelt, gura dreaptă și tăișul convex, având urme de utilizare. De sub bordura găurii de înmănușare, îngroșată în formă de manșon, pornește o toartă de secțiune rombică, ușor alungită, pe vârful căreia se observă ciotul de turnare. Celtul, în partea opusă torții, prezintă din vechime o fisură longitudinală pe o porțiune de 3 cm. Liniile mediane de pe fețele celtului ce alcătuiesc laturile triunghiurilor sînt unite printr-o arcadă formînd un motiv ornamental de sine stătător, potrivit considerațiilor tipologice ale lui M. Rusu. Gaura de înmănușare, cu secțiunea ovală, neregulată, se adîncește 6,6 cm în corpul celtului. Dunga de la turnat, vizibilă, a fost prelucrată cu grijă. Patina verde-închisă.

Dimensiuni : lungimea 11,3 cm, grosimea 3,4x3,5 cm, lățimea tăișului 5,5 cm, diametrele găurii de înmănușare 2,5x3,5 cm, greutatea 370 g.

2. **Trei inele** (inv. nr. 13 674, fig. 1b, fig. 3) din sîrmă de aur și un fragment prinse în formă de lanț de zale. Inelele, oval rotunde, de mărimi apropiate, cu secțiunea rotundă, au grosimea maximă la mijloc și se subțiază spre extremitățile care sînt încălecate. Sînt ornamente pe întreaga suprafață cu cîte o linie incizată în formă de spirală.

Pe alocuri, datorită folosirii îndelungate, ornamentația este ștearsă. Pe suprafața exterioară a inelelor, în spațiul dintre linii, este incizat longitudinal un șir de puncte. Dimensiuni : Inel (1) — lungimea desfășurată 6,1 cm, diametrul 1,7x2,2 cm, grosimea maximă a sirmei 0,2 cm. Inel (2) — lungimea desfășurată 6,6 cm, diametrul 2x2,4 cm, grosimea maximă a sirmei 0,2 cm. Inel (3) — lungimea desfășurată 7,3 cm, diametrul 2,3x2,4 cm, grosimea maximă a sirmei 0,2 cm. Fragment inel (4) — lungimea desfășurată 1,8 cm. Greutatea totală 6,25 g.

În ceea ce privește tehnica confecționării, celțul a fost obținut prin procedeul turnării directe a metalului în tipare bivalve, fapt confirmat de existența liniilor de turnare, pe fețele laterale. Inelele ce compun lanțul au fost obținute prin prelucrarea sirmei de aur.

Din punct de vedere cronologic, pe baza analogiilor ce le prezintă piesele de la Buituri cu obiecte din depozite de bronz descoperite pe teritoriul patriei noastre, putem data descoperirea de la Buituri ca aparținând fazei B₁ din Hallstatt, secolul al X-lea î.e.n.

Astfel, celțul de tip transilvănean de la Buituri, prin formă și tip, își găsește analogiile cele mai apropiate în depozitele din grupa Moigrad — Tăuteu (Ha B₁) sau în unele depozite din grupa Fizeșu — Gherlei — Singiorgiu de Pădure (Ha B₂), Tîrgu Mureș⁴⁾, Țelna⁵⁾, Glod⁶⁾, Singiorgiu de Pădure⁷⁾, Hida⁸⁾ și în câteva depozite de pe teritoriul Ungariei⁹⁾ și Iugoslaviei¹⁰⁾. El se încadrează, după clasificarea făcută de M. Rusu¹¹⁾, în varianta principală C 7-8 a celțurilor de tip transilvănean, variantă care se întâlnește pe întreg parcursul hallstattului timpuriu. Persistența îndelungată a acestui tip de celt s-ar putea explica prin faptul că forma lui devenise cea mai practică, astfel că timp de câteva sute de ani, în afară de reducerea dimensiunilor, împodobirea cu anumite motive specifice perioadei, nu s-a simțit nevoia unor modificări esențiale, care să schimbe fundamental trăsăturile caracteristice ale tipului¹²⁾.

Cele trei inele de aur și fragmentul de inel, prinse în formă de lanț, fac parte din categoria obiectelor de podoabă de formă anulară¹³⁾, care au avut o largă răspândire în interiorul arcului carpatic. Ele prezintă analogii apropiate, în ce privește tipologia și ornamentica, cu inelele de aur descoperite la Apoldul de Sus¹⁴⁾, Sumal, Dîlja, Vălioara, Bistrița¹⁵⁾, Barduț¹⁶⁾, Sărășău¹⁷⁾, Arad, Sibiu¹⁸⁾. Liniile spiralice continue, incizate, care formează motivul ornamental pe inelele de aur de la Buituri se găsesc și pe unul din inelele de aur din depozitul de la Tiszkarád din n-e Ungariei¹⁹⁾. Majoritatea inelelor de aur ornamentate prin linii incizate se cunosc din descoperiri întâmplătoare (în depozite de obiecte de bronz sau piese izolate), datate la sfîrșitul epocii bronzului și începutul primei epoci a fierului (Ha A-B).

Descoperirea lanțului de aur de la Buituri, împreună cu un celt de tip transilvănean, care prezintă analogii sigure pentru o încadrare cronologică, ne permite să datăm aceste obiecte în perioada hallstattului timpuriu (Ha B₁). Faptul că în timpul lucrărilor de excavație au fost observate patru morminte de înhumăție ca și adîncimea la care au fost descoperite cele două piese, ne îndreptătesc să tragem concluzia că aici exista o necropolă hallstattiană, iar obiectele respective au făcut parte din inventarul unuia dintre morminte. De asemenea, semnalarea acestor morminte presupune existența în imediata apropiere a locului descoperirii unei așezări omenești de la începutul primei epoci a fierului, pe care cercetările viitoare, probabil, o vor scoate la iveală.

1. Mulțumim tov. Socander Carol pentru obiectele donate și informațiile furnizate.
2. C. Goos, **Chronik der Archäologischen Funde Siebenbürgens**, Sibiu, 1876, p. 16; M. Roska, **Paleoliticul județului Hunedoara**, în **Publicațiile Muzeului județean Hunedoara**, an. I (XXIII), 1924, nr. 1—2, p. 13; Idem, **Recherches préhistoriques pendant l'année, 1924**, în **Dacia**, I, 1924, p. 297, 312; I. Nestor, **Der Stand der Vorgeschichtsforschung in Rumänien**, în **22 Ber RGK**, 1933, p. 17; C. S. Nicolăescu-Plopșor, **Le paleolitique en Roumanie**, în **Dacia**, V—VI, 1935—1936, p. 50, 66; M. Roska, **Repertorium**, p. 51, nr. 224.
3. M. Roska, **Repertorium**, p. 51, nr. 224, cu bibliografia respectivă.
4. Fr. Holste, **Hortifunde Sudosteuropas**, Mahrburg/Lahn, 1951, pl. 29/3; M. Rusu, **Die Verbreitung der Bronzehorte in Transilvanien**, în **Dacia**, N.S. VI, 1963, p. 209, nr. 33.
5. Fr. Holste, op. cit., pl. 34/5,8; M. Rusu, **Dacia**, N.S., VII, p. 209, nr. 35.
6. Fr. Nistor, Al. Vulpe, **Bronzuri inedite din Maramureș în colecția prof. Fr. Nistor din Sighetul Marmășiei**, în **SCIV**, 20, 1969, 2, p. 183—184, nr. 57, fig. 4/57; M. Rusu, **Dacia**, N.S. VII, p. 208, nr. 15.
7. A. Mozsolics, **Az Erdőszentgörgyi bronzlelet**, în **Közlemények**, I, 1941, p. 101, fig. 1/2, 5, 7, 13; I. Nestor, op. cit., p. 136, fig. 28/2, 3, 5.
8. G. Szorgy, **A Hídalmasi bronzlelet**, în **Közlemények**, III, 1943, 2, p. 124, fig. 1/1; Fr. Holste, op. cit., pl. 49/6. De asemenea, în depozitul de bronzuri de la Arad, descoperit în anul 1967, cu ocazia săpării fundației hotelului „Astoria”, se găsesc cinci exemplare de celuri de tip transilvănean, asemănătoare celui de la Buituri.
9. Szentcs (M. Rusu, **Depozitul de bronzuri de la Balșa, în Sargetia**, IV, 1966, p. 33, nota 6; Fr. Holste, op. cit., pl. 35/22, 36/1).
10. Seciniu, **Ţad Vojv. Muz.**, 1958, 7, p. 118, pl. I/4; Mesic (Fr. Holste, op. cit., pl. 19/7).
11. M. Rusu, **Sargetia**, IV, p. 26—27.
12. Ibidem.
13. D. Popescu, **Cercetări arheologice în Transilvania, IV, Prelucrarea aurului în Transilvania înainte de cucerirea romană**, în **Materiale**.
14. Ibidem, p. 229, fig. 140/1.
15. Ibidem, p. 228.
16. A. Mozsolics, **Tiszakarádi bronzleletek**, în **Arch. Ert.**, 96, 1969, 1, p. 62.
17. Ibidem, p. 64, M. Roska, **Repertorium**, p. 256, nr. 36.
18. A. Mozsolics, op. cit., p. 65.
19. Ibidem, fig. 3, 6.



Fig. 1 — Obiectele descoperite la Buituri
 (a) celt de tip transilvănean,
 (b) fragment de lanț de aur.

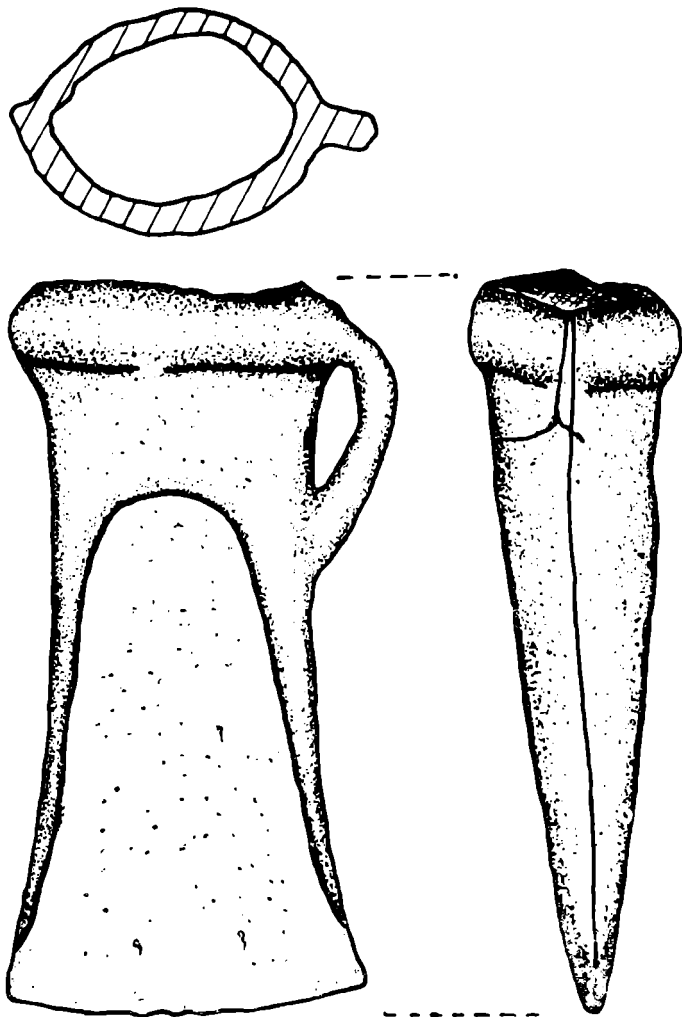


Fig. 2 — Celtul de la Buituri.

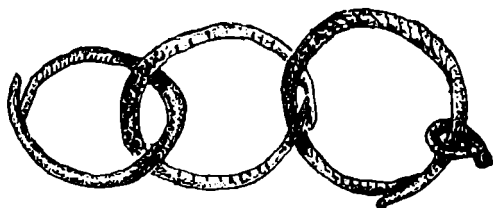


Fig. 3 — Fragmentul de lanț de aur de la Buituri

Présentation d'une hache à douille en bronze de type transylvain et d'une chaîne en or formée de trois anneaux entiers et d'un quatrième à l'état fragmentaire, mises au jour en 1959 dans la carrière de sable du village de Buituri (dép. de Hunedoara). Les pièces sont entrées dans les collections du Musée de Deva, sous les nos d'inventaire 13673—13674, par voie de donation. Au cours des excavations effectuées dans la carrière, quatre tombes à inhumation sont également apparues, mais leur inventaire n'a pas pu être récupéré.

La hache, décorée d'arcades sur ses faces latérales, peut être rapprochée de celles relevées dans les dépôts d'objets en bronze du groupe Moigrad — Tăuteu (Ha B₁), ou dans certains dépôts du groupe Fizeșu — Gherlel — Singiorgiu de Pădure (Ha B₂) — Tirgu Mureș⁴⁾, Țelna⁵⁾, Glod⁶⁾, Singiorgiu de Pădure⁷⁾, Hida⁸⁾, — ainsi que dans certains dépôts de Hongrie⁹⁾ et de Yougoslavie¹⁰⁾.

La chaîne en or présente de nettes analogies, sous le rapport typologique et ornemental, avec les bagues en or découvertes à Apoldul de Sus¹⁴⁾, Sumal, Dilja, Vălioara, Bistrița¹⁵⁾, Bardut¹⁶⁾, Sărăsău¹⁷⁾, Arad, Sibiu¹⁸⁾. La plupart des bagues en or ornées de lignes incisées proviennent de découvertes fortuites datant de la fin de l'âge du bronze et du premier âge du fer.

La corroboration des données des deux pièces découvertes à Buituri permet de les dater de la période hallstaïtienne ancienne (Ha B₁).

LÉGENDES DES ILLUSTRATIONS

Fig. 1. Pièces découvertes à Buituri

a) hache à douille transylvaine

b) fragment de chaîne en or

Fig. 2. La hache à douille de Buituri

Fig. 3. Le fragment de chaîne en or de Buituri