

IOAN ANDRIŢOIU

Repertoriul arheologic al localităţii Deva a fost îmbogăţit în ultimul deceniu cu noi puncte în care s-au depistat vestigii arheologice referitoare la trecutul îndepărtat al acestui teritoriu. Grupul de descoperiri mai vechi se completează cu recenta scoatere la iveală a unei aşezări aparţinătoare culturii Wietenberg. Descoperirea este cu atât mai însemnată, cu cât şi în împrejurimile Devei această cultură este cunoscută, îndeosebi, „prin materiale descoperite întâmplător şi puţin studiate”<sup>1)</sup>. Apariţia fortuită de fragmente ceramice aparţinând culturii Wietenberg la Deva pe dealul cetăţii<sup>2)</sup>, în cartierul Ceangăi<sup>3)</sup> şi în cartierul gării (str. Progresului), atestau, până în faza actuală a cercetărilor, doar o prezenţă sporadică a purtătorilor culturii Wietenberg pe aceste meleaguri. Cercetări sistematice nu s-au efectuat în nici unul din cele trei puncte menţionate, studiindu-se şi clasificându-se doar materialul existent.

Subiectul acestei lucrări a fost prilejuit tot de o descoperire întâmplătoare, dar de data aceasta, în locul respectiv au avut loc săpături mai ample. Acest nou punct arheologic cu importante urme materiale aparţinând purtătorilor culturii Wietenberg din epoca bronzului a fost dezvelit în partea de vest a localităţii Deva, în cartierul Viile Noi, pe str. Horea la nr. 182. În acest loc s-au trasat secţiuni şi casete în diverse puncte în urma cărora s-a constatat că e vorba de o aşezare întinsă ca suprafaţă. În raport cu aria aşezării, săpătura întreprinsă în cursul anului 1968 nu a epuizat toate problemele ce se ridicau, urmînd ca cercetările viitoare să elucideze unele aspecte care, în stadiul actual al cercetărilor, sînt doar supoziţii şi ipoteze.

În timpul săpăturilor s-au scos la iveală urme ale culturii materiale ce dovedesc fără nici o îndoială existenţa unei aşezări de lungă durată. Stratul de cultură aflat la adîncimea de 40 cm. sub solul actual are grosimea de 30–40 cm şi conţine o mare cantitate de fragmente ceramice, materiale osteologice, vetre de foc, chirpic din pereţii locuinţelor, pavaj de lut din nivelul de călcare al colibelor, unelte de silex şi două piese de podoabă din cupru şi bronz. Întreg stratul de cultură este amestecat cu puternice urme de arsură constînd din cărbuni şi cenuşă.

Vestigiiile pe baza cărora putem face o certă determinare cronologică şi tipologică sînt fragmentele ceramice şi vasele din lut ars descoperite în număr apreciabil. Calitatea pastei, modul de ardere, formele vaselor şi, îndeosebi, ornamentica includ acest grup ceramic în epoca bronzului – cultura Wietenberg.

Distingem două categorii de tipuri de vase, deosebite între ele prin formă și calitatea pastei.

Din pastă grosieră, amestecată cu pietriș, au fost confecționate marea majoritate a recipientelor mari, de uz comun, constind din vase cu corpul bombat, avind diametrul fundului mai mic decît jumătatea diametrului ecuatorial al vasului (fig. 1). Buzele pornesc vertical de la gîtul recipientului, fiind ușor evazate în afară și prevăzute cu butoni ovoidali, unii din ei perforați vertical, și, în unele cazuri, cu cite două tortițe (fig. 2). Culoarea obținută prin ardere este de obicei maro cu nuanțe de cărămiziu. Mai există o categorie de vase cu pereții ușor curbați, fără gît, gura recipientului fiind aproape egală în diametru cu fundul.

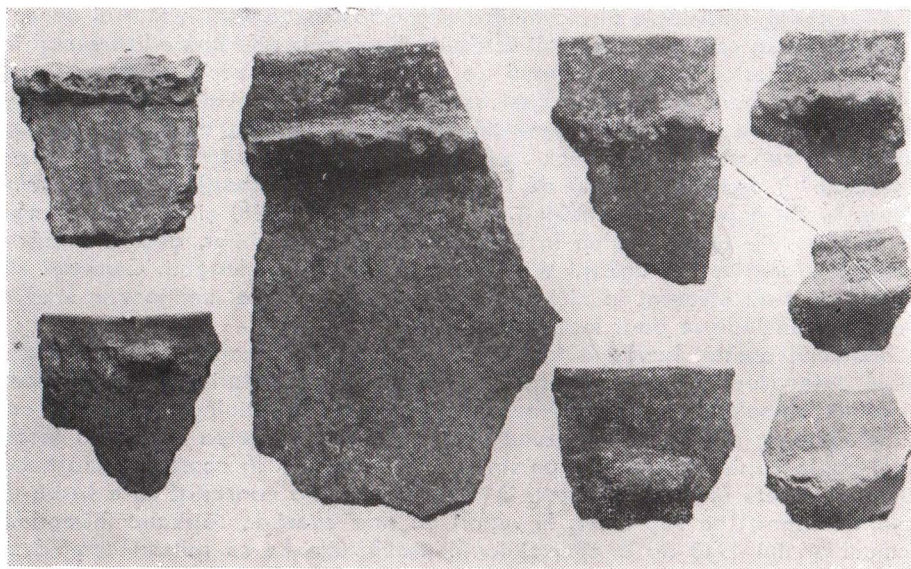


Fig. 1. Fragmente de vase de uz comun confecționate din pastă grosieră amestecată cu pietriș

Pe unele exemplare se găsesc aplicații, sub buzele ușor evazate spre exterior, din loc în loc, butoni ușor alungiți, iar ca motiv ornamental briuri alveolare sau linii punctate (fig. 3). Și la această categorie ceramică pasta din care sînt confecționate vasele nu e prea bine frămîntată și conține mult pietriș mărunt. Arde-rea vaselor s-a făcut, foarte probabil, la foc deschis, dată fiind culoarea neuniformă a fragmentelor. Pe același fragment ceramic se întilnesc două nuanțe de culoare. Mai adăugăm că cioburile din acest grup ca rezistență sînt destul de slabe, sfărîmîndu-se cu ușurință.



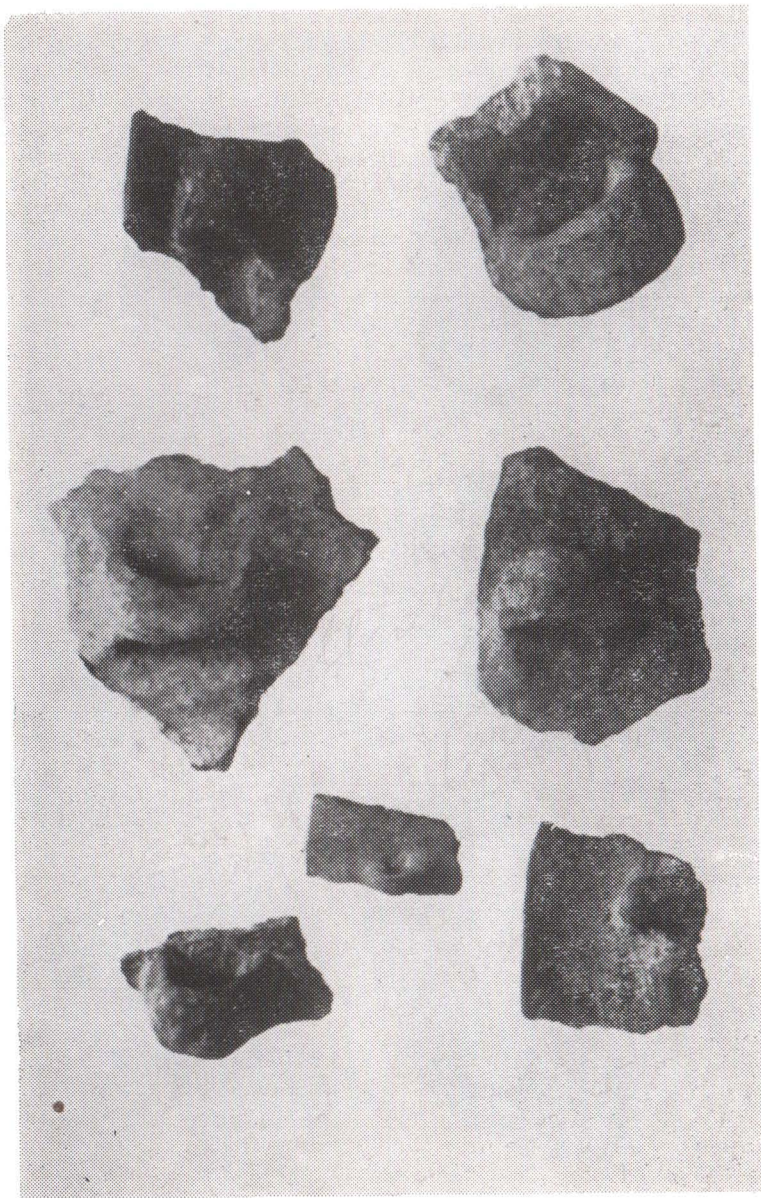


Fig. 2. Fragmente de vase cu torți



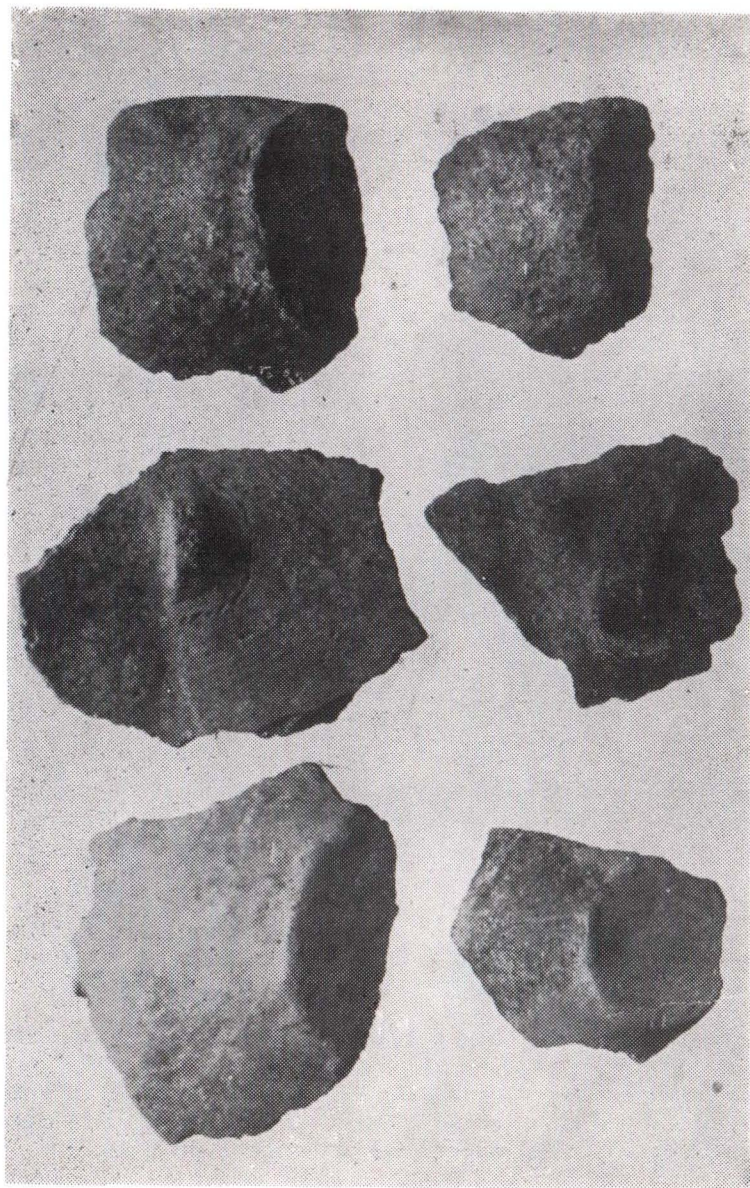


Fig. 3. Fragmente de vase cu pereți ușor curbați,  
confeționate din pastă groasă



Tot în cadrul ceramicii de uz comun, cu deosebirea că pasta și arderea sînt superioare față de tipurile descrise anterior, se includ și castroanele (strachinile) și farfuriile (fig. 4). Formele cele mai des întîlnite sînt acelea de farfurie cu baza de susținere (fundul) cu diametrul redus, cu pereții puternic înclinați în afară și strachina (castronul) care se aseamănă mult cu farfuria, fiind doar mai înaltă, mai încăpătoare. Farfuria și strachina la nivelul de întretăiere a buzelor cu vasul propriu-zis formează un unghi de incidență ce se observă sub forma unei nervuri dedesubtul buzei. Din punctul de imbinare cu recipientul, o buză lată de cîteva centimetri pornește spre exterior într-un unghi de înclinație aproximativ egal cu acela al pereților. Din loc în loc, nervura de la locul de sudură al vasului cu partea superioară (buzele) sînt modelate niște ieșituri asemănătoare cu niște butoni. De cele mai multe ori, în jurul acestora se aplică un motiv ornamental compus din semicercuri succesive, avînd centrul în buton, motiv realizat prin incizie în pasta nearsă (fig. 4/1-3). La unele dintre exemplarele acestei categorii ceramică ornamentația constă din butoni ale căror contur este subliniat printr-o linie groasă, incizată, iar pereții vasului sînt ornamentați cu șiruri de caneluri, arcuri de cerc, linii drepte (fig. 4/4-5). Pe cîteva dintre fragmentele de strachini locul butonilor este luat de cîte o toartă redusă ca dimensiuni (3 cm), iar porțiunea din jurul ei este ornamentată cu benzi de caneluri (fig. 4/6).

Culoarea vaselor din această categorie este în general uniformă pentru fiecare piesă. Diferențe apreciable de culoare se constată de la un exemplar la

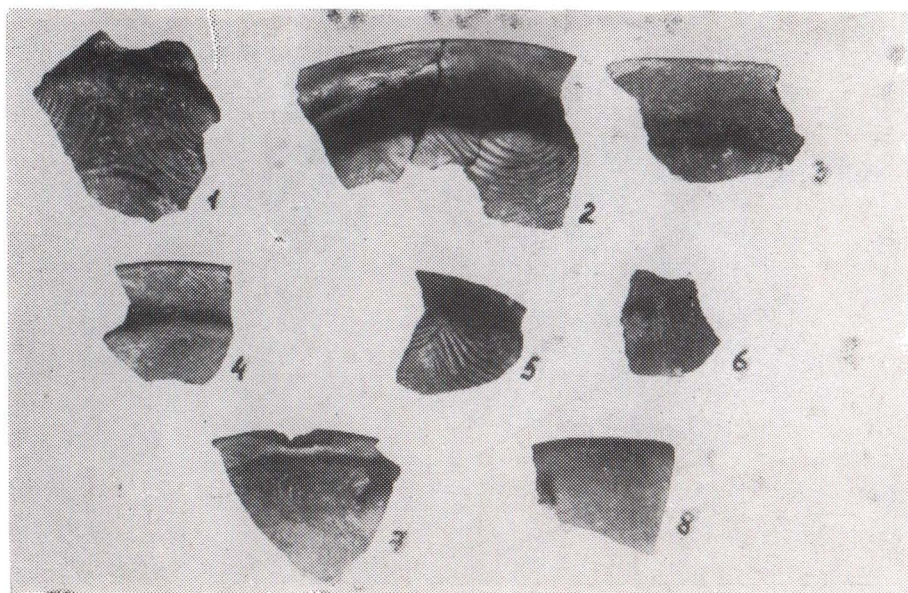


Fig. 4. Fragmente de strachini și castroane din pastă fină

altul, avînd o gamă de nuanțe începînd cu brun-cenușiu, aproape negru, și sfîrșind cu galben-cărmiziu. Dimensiunile vaselor acestei grupe sînt relativ aceleași pentru cel mai mare număr dintre ele, avînd de obicei diametrul maxim cuprins între limitele de 20 și 30 cm.

În categoria ceramicii fine distingem trei forme de cești. Paharele-borcan (fig. 5), cu pereții mai groși, dar din pastă fină, cu rezonanță, neornamentați, sînt prevăzute cu cîte o toartă supraînălțată. Toartele se prind de vas pe porțiunea ecuatorială și de buza ușor evazată în afară. Cele două exemplare reconstituibile au dimensiunea de 7 cm înălțime, diametrul gurii 8 cm, iar diametrul bazei 5 cm. Sînt frecvent întîlnite și ceșcuțele de formă plată cu fundul bombat (fig. 6), prevăzute cu toartă accentuat supraînălțată. Buzele aproape verticale formează pereții laterali ai ceștii. Ornamentarea lor constă din 5 grupuri de linii incizate avînd lungimea de 1 cm, dispuse vertical sub buza ceștii. Un fragment ceramic descoperit aparține unui alt tip de ceașcă (fig. 7), de dimensiuni ceva mai mari, avînd buza de 3,5 cm ușor evazată în exterior. Ornamentația acesteia constă dintr-o bandă lată de 0,5 cm compusă din două linii paralele, avînd în interior incizate linii oblice, bandă dispusă în zona unde se îmbină buza cu corpul propriu-zis al ceștii. Din aceasta, la intervale de 2 cm pornesc vertical în jos pe corpul ceștii, grupuri de 4 linii paralele în lungime de 4 cm. Pe buza ceștii

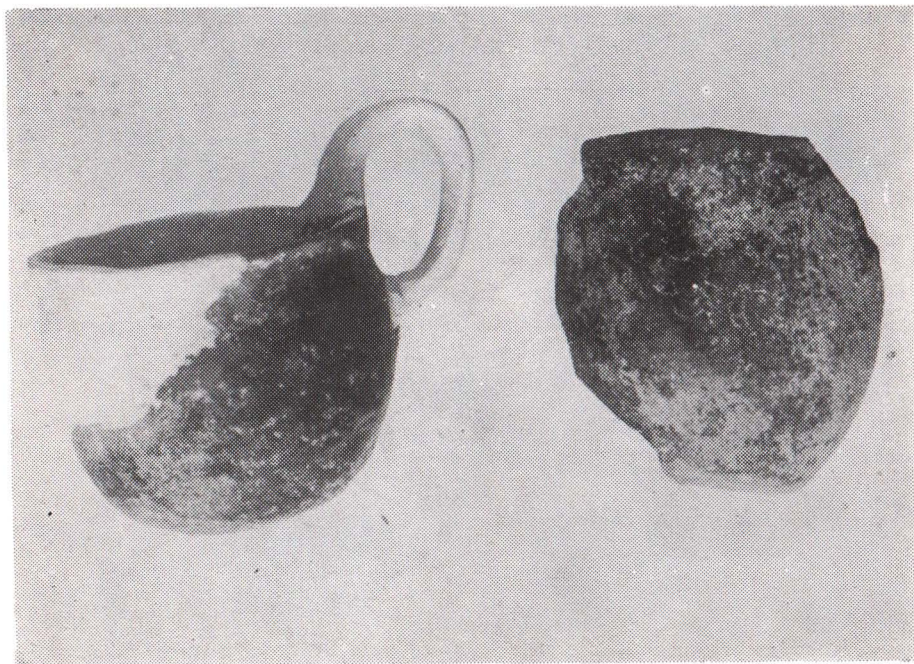


Fig. 5. Pahare tip borcan



se află un ornament compus din două linii dispuse în formă de arcuri de cerc succesive ce se sprijină pe bandă. Ornamentația ceștilor a fost obținută prin tehnica inciziei în pasta nearsă. Culoarea obținută în urma arderii la aceste cești este cea de cenușiu-brun la unele, iar la altele galben spre maro și brun.

După bucățile de chirpic ars, descoperite în timpul săpăturilor, dintre care unele poartă urmele nuielor, ne putem da seama că locuințele erau dintr-un

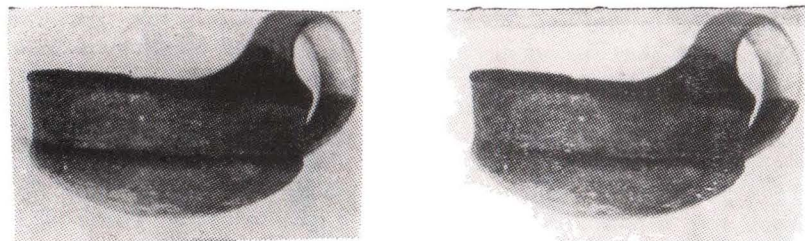


Fig. 6. Cești plate, ornamentate cu toarta suprainălțată

schelet de pari și de nuiiele lipite cu pământ. La adâncimea de 70 cm a fost dezvelită o vatră de foc rotundă cu diametrul de 90 cm. Săpăturile întreprinse pînă

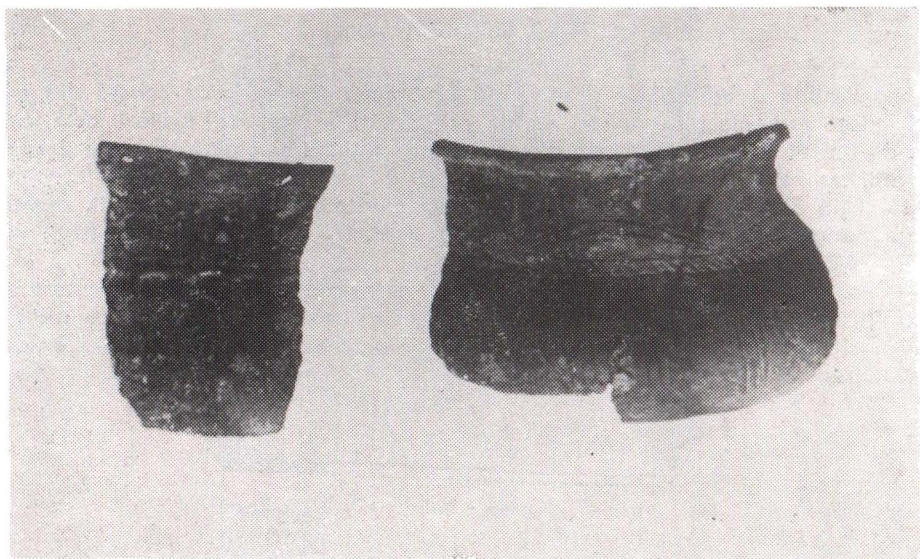


Fig. 7. Buzes de cești cu ornamente liniare, incizate

în prezent au fost prea reduse pentru a putea trage concluzii mai ample asupra formei locuințelor. Bucățile mai mari de pământ ars modelat, descoperite în mai multe locuri, provin, probabil, de la vetrele locuințelor.

În timpul săpăturilor au fost scoase la iveală, alături de bogatul material ceramic, și două obiecte de podoabă din metal : o brățară (fig. 8), și un ac de păr (fig. 9). Brățara unispirală este de bronz și are extremitățile desfăcute și ușor încălecate. A fost confecționată dintr-o bară cu secțiunea dreptunghiulară, ușor îngroșată în porțiunea de mijloc și subțiată progresiv spre extremități. Pe por-

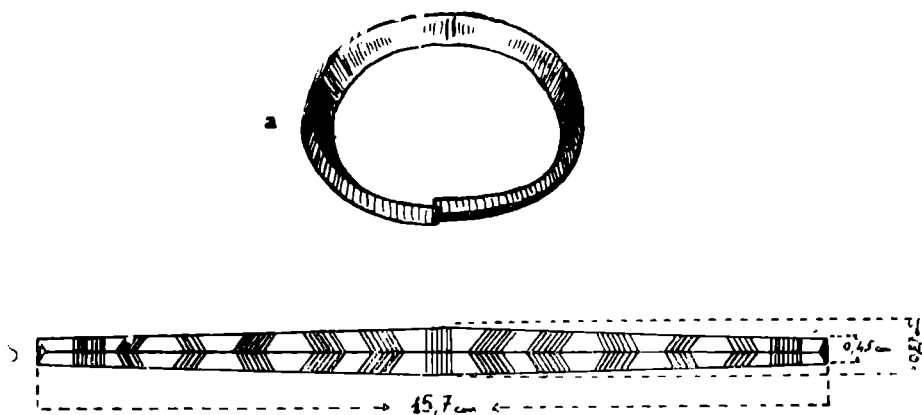


Fig. 8. Brățară de bronz

țiunea vizibilă a brățării se observă un ornament geometric ce constă din câte opt liniuțe verticale plasate la 1 cm de extremități, iar mijlocul brățării este marcat de un alt grup de linii verticale. În restul spațiului sunt plasate patru grupuri de linii oblice, dispuse față în față, două câte două, formând trunchiuri de piramidă și un al cincilea grup de linii oblice orientate spre centrul brățării. Dimensiuni : lungime totală – 15,7 cm grosimea maximă – 0,9/0,7 cm diametrul brățării – 4/3,5 cm.

Cea de a doua piesă, acul de cupru, folosit probabil ca ac de păr, este de formă tronconică foarte alungită. Extremitatea opusă virfului ascuțit, cu diametrul maxim de 0,4 cm este ornamentată pe o porțiune de 2 cm. Motivul brădulețului, realizat prin 6 rânduri verticale de linii incizate, este încadrat de două

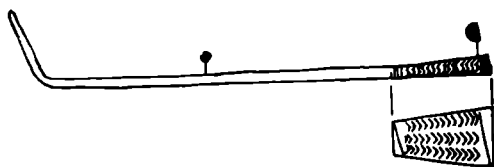


Fig. 9. Ac de păr



spirale realizate prin aceeași tehnică. Lungimea acului este de 10,4 cm iar la 9 cm de la capătul îngroșat, vârful este îndoit aproape într-un unghi de 90°.

Teritoriul orașului Deva a dat la iveală pînă în prezent, sporadic, în puncte izolate, fragmente ceramice în număr relativ redus față de bogăția ceramică din cadrul așezării recent depistate. Față de descoperirile anterioare care confirmau doar o existență temporară, de scurtă durată, a purtătorilor culturii Wietenberg în această zonă, fără a avea dovada unei așezări mai întinse ca suprafață, recenta descoperire atestă fără nici o îndoială existența la Deva a unei asemenea așezări. Prin poziția sa topografică, fiind plasată pe o terasă joasă la circa 0,5 km de cursul Mureșului, așezarea se include în categoria stațiunilor din această cultură <sup>4)</sup>. Vasele întregi, îndeosebi ceștile plate cu toartă supraînnălțată, farfuriile, strachinile (castroanele), prevăzute cu toarte mici, prin formă, compoziția și culoarea pastei, ornamentație, se includ în cadrul culturii Wietenberg <sup>5)</sup>. O particularitate în cadrul ceramicii din așezarea recent descoperită sînt două fragmente de cești cu corpul bombat și gît înalt, ornamentate pe corpul recipientului și în jurul gîtului cu motive incizate ovale și în formă de șirag de arcuri de cerc. Avînd aceleași forme, dimensiuni și ornamente cu fragmentele ceramice de la Deva, la muzeul din Arad în cadrul materialelor descoperite la Pecica, există trei cești (inv. 148, 176, 1.173) <sup>6)</sup>, asemănătoare cu fragmentele noastre (fig. 10).



Fig. 10. Cană descoperită la Pecica

Aceste analogii ne îndreptătesc să presupunem, cel puțin pentru părțile de sud-vest a zonei de răspîndire a culturii Wietenberg, existența unor legături cu cultura Periam – Pecica. Cercetările viitoare vor confirma această ipoteză susținută pînă la ora actuală numai prin fragmentele amintite anterior.

Unele fragmente ceramice descoperite în această așezare aflată pe o terasă din apropierea Mureșului, se detașează de majoritatea celorlalte materiale caracteristice culturii Wietenberg, îndrumând spre ceramica ce este reprezentativă pentru prima epocă a fierului (Hallstatt A). Acest fapt ne îndreptățește să presupunem și cercetările viitoare probabil vor confirma ipoteza, că această așezare nou cercetată la Deva, aparținând unei populații stabile, locale, are o existență mai îndelungată, extinzându-se cel puțin până în faza Hallstattului timpuriu (A<sub>1</sub>).

Cele două piese de podoabă atestă utilizarea lor, cel puțin pentru aceste două tipuri de obiecte, încă din epoca bronzului, majoritatea descoperirilor de acest gen fiind încadrate în prima epocă a fierului.

Prin problemele care le ridică, stațiunea de la Deva constituie un important punct de studiu pentru cercetarea unei perioade mai puțin cunoscute în amănunțime până la ora actuală.

## N O T E

1. *Istoria României*, vol. I, Ed. Acad. R.P.R., 1960, p. 112.
2. Octavian Floca, *Urme dacice pe dealul cetății Deva*, în „Omăgiu lui Constantin Daicoviciu”, Ed. Acad. R.P.R., 1960, p. 206–207.
3. Octavian Floca, *Stațiunea de la sfârșitul treptei de jos a barbariei din marginea Devei. (O civilizație neatestată pe teritoriul Transilvaniei)*, în *SCIV*, an I, vol. II (iulie–decembrie), 1950, p. 220–225.
4. *Istoria României*, vol. I, p. 112.
5. Kurt Horedt, *Die Wietenbergkultur*, în „Dacia”, Seria Nouă, IV, 1960, p. 107–137, planșele 6–11.
6. Inedite în colecția Pecica, 1909–1911. Mulțumim și pe această cale tov. Egon Dörner pentru amabilitatea cu care ne-a pus la dispoziție materialul solicitat.

## UN NOUVEL ÉTABLISSEMENT DE L'ÂGE DU BRONZE À DEVA

### R é s u m é

L'auteur présente un nouvel établissement de l'âge du bronze – civilisation de Wietenberg – mis au jour à Deva, qui comprend, entre autres, des matériaux céramiques attestant le passage à l'âge du fer (Hallstatt A<sub>1</sub>).