

CONSERVAREA OPERELOR DE ARTĂ CONTEMPORANĂ ȘTIINȚĂ ȘI ARTĂ

Nadia IOAN FÎCIU

Parcurgând materialele de specialitate apărute la noi până în momentul de față și o parte din materialele prezentate la Paris, la Congresul „Conservation et restauration du patrimoine” din 1990, și la simpozionul Internațional „Patrimoine-conservation, restauration et restitution” din 6-9 aprilie 1995, la Carrusel du Louvre-Paris (la care am participat), am ajuns, cum era și firesc, la concluzia că arta contemporană

poate fi conservată, ținând cont de o relație de ordine în funcție de tehnica operelor de artă, de materialele din care sunt făcute lucrările, de dimensiunile acestora și de diversele tipuri de lucrări.

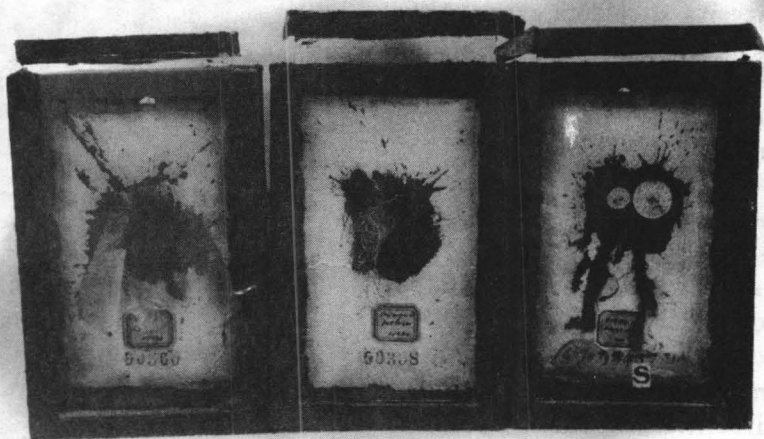
Conservarea operelor de artă contemporană este o nouă aventură!

În cazul organizării depozitelor, trebuie obligatoriu făcută abstracție de criteriile științifice și estetice, având în vedere în primul rând economia de spațiu.



*Muzeul Național de
Artă al României.
Depozitul Secției de
Artă Contemporană*

Ion Bîțzan,
„Insectar”, 1992
(detaliu). Tehnică
mixtă: lemn, gudron,
sticlă, hârtie,
colaj, lână.



Depozitele trebuie să fie solide, compacte, cu o înălțime mică pentru etalarea modulelor de depozitare mai mult pe orizontală, aceasta facilitând transportul și circulația în interior. Deci, modulii vor fi aranjați în funcție de tipodimensionarea depozitului. Un bun exemplu de depozit de mici dimensiuni este depozitul de artă contemporană al Muzeului Național de Artă al României, care corespunde ca formă, înălțime, izolare termică (are pereții pe cele patru laturi, nici unul la exterior astfel evitându-se variațiile de temperatură) și izolare luminoasă (neavând ferestre, deci neexistând posibilitatea unei acțiuni directe a luminii naturale).

Conservarea operelor de artă trebuie să țină cont, în primul rând, de tehnica folosită de artiști: pictură (ulei, tempera, pictură pe lemn, pe sticlă, pictură murală,

detașată, pictură pe metal...) sculptură, grafică, tapiserie, ceramică, instalație, fotografie și, mai nou, artă video. Făcând o primă selectare în acest fel respectăm *conceptul de ordine bidimensional-tridimensional*.

O etapă următoare și foarte importantă, de care un conservator trebuie să țină cont în mod special, este conservarea în funcție de materialul din care sunt făcute lucrările.

Conservatorul, „paznicul și protectorul patrimoniului”, trebuie să cunoască faptul că fiecare material în parte are nevoie de un *microclimat specific*. Și totul într-o relație de ordine poate să devină astfel o „simfonie” perfectă între mediu (microclimat), spațiu (tipodimensionare) și material (piatră, lemn, bronz, fire, lână, pânză, sticlă, lut nears, porțelan, rășini, material organic, material

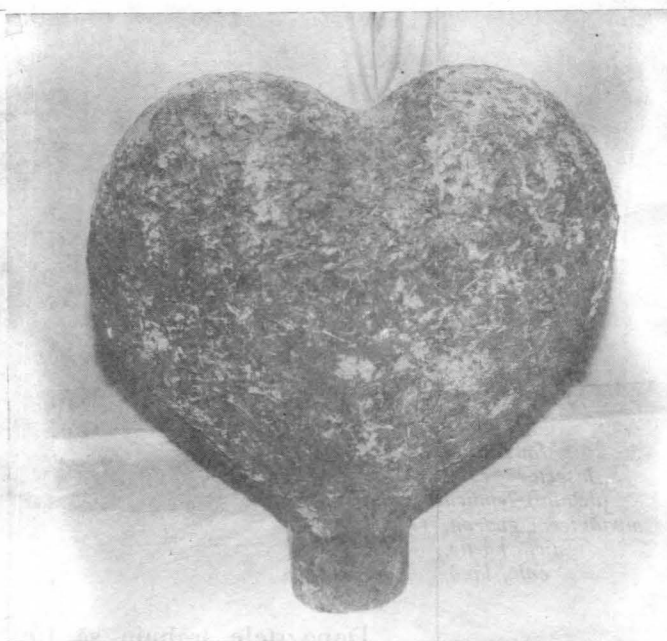
fotografic, casetă video etc).

Ținând cont că umiditatea excesivă și căldura excesivă sunt dușmanii cei mai înverșunați ai operelor de artă, izolarea fiecărei lucrări în parte este o bună protecție.

Starea de conservare depinde și de cea mai adecvată *formă de depozitare*: așezate, prinse, acroșate, vertical sau orizontal, în pozițiile lor funcționale când este vorba de volum (lucrările astfel aranjate pot fi privite din mai multe direcții, cercetate, studiate, verificate mai ușor).

Astfel, *lucrările tridimensionale* (sculptură, obiect, instalații...) vor fi așezate grupat, pe platforme speciale pentru a evita contactul cu solul, pentru a fi ușor deplasabile în caz de nevoie; se vor confecționa huse pe mărime (pentru fiecare lucrare în parte). Lucrările fragile (instalații) se izolează în lăzi. Exemple: Ana Lupaș - „Portrete pregătite pentru înviere”; Ariana Nicodim - „Scară îngerească”; Napoleon Tiron - „OM I”; Peter Iacobi - „Epitaph”; Paul Neagu - „Fuziune I”; „Fuziune II”; Marian Zidaru - „Viziunea lui Iezechiel”.

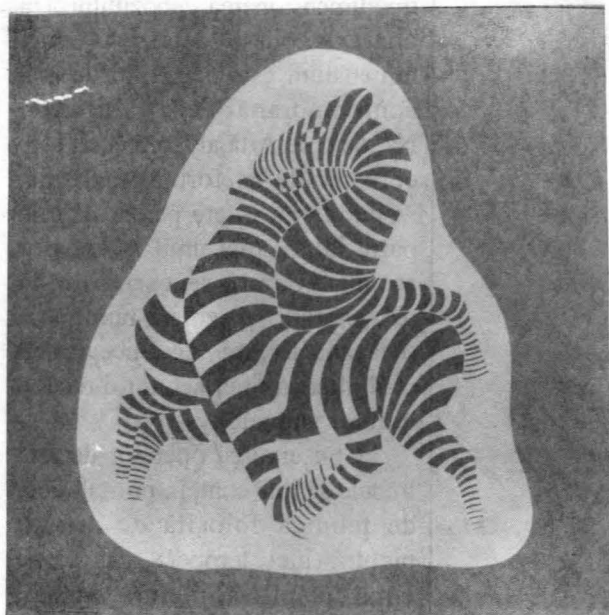
În cazul *picturilor* se va ține cont de dimensiunea lor la aranjarea pe panouri solide, panouri glisante, panouri cu plase de sârmă (care au oarecum dezavantajul mobilității și vor imprima vibrații). O foarte bună protecție, datorită stabilității o pot avea lucrările acroșate în rastele, dezavantajul în acest caz este o



manipulare greoaie și ocuparea spațiului în exces). Exemple: Jean Messagier - „Sexul primăvara”; Jacque Monory - „Terasa numărul 15”; J.R.Sotto - „Marele pătrat

Ion Nicodim, „Semn III”. Tehnica: sculptură - Rășină, fibră de sticlă, paie, lut.

Victor Vasarely, „Zebre”. Tehnica: serigrafie pe hârtie



olive și albastru“; Jean Le Gac - „Frescele Kurssal de la Veneția“, „Femeia și exploratorul“.

În oricare din aceste tipuri de depozitare, conservatorul trebuie să găsească modalitatea adecvată pentru lucrarea pe care o păstrează și o conservă.

Privitor la *piesele de grafică*, organizarea în funcție de dimensiuni se va face în mape de carton izolate cu foiță protectoare la interior (de preferință lucioasă, de tip folie pentru a evita absorbția masivă a prafului) sau în casete cu pereții rigizi, confecționate din carton neutru, neacid; într-o casetă se poate pune o singură mapă care conține maximum 20 de lucrări (pentru a nu fi presate). Casetele vor fi puse întotdeauna orizontal, pe rafturi, în dulapuri închise. Exemple: Jiri Kolar - „Un bonjour à monsieur Brâncuși“; Victor Vasarely - „Zebre“, Lisa M., Stybor - „Noapte“, „Câmpie“; Daniel Deseuze - „Fără titlu“.

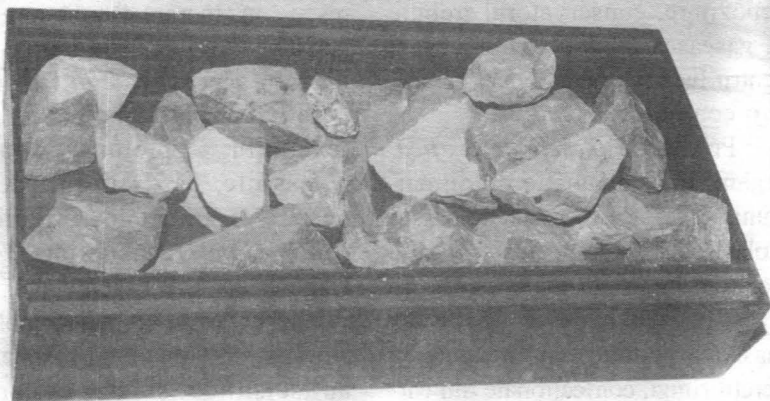
Stocarea diferitelor materiale se va face cu ajutorul unor amenajări speciale, astfel: materialele textile și din piele (nepliate) se ambalează pentru protecție în foiță japoneză; covoarele se vor rula în molton cu fața în sus. Întotdeauna importantă este compatibilitatea materialului pieselor ambalate cu materialul care urmează să le protejeze, izoleze (cu ambalajul). Una din soluțiile de stocare și conservare este punerea sub vid. De exemplu: fructele uscate, grăunțele, pâinea, materialele organice etc. se pot

depozita în casete transparente sub vid. De asemenea, materialele arheologice corodate (o propunere pentru lucrarea artistului Grigorescu Ion, lucrare făcută spre a fi perisabilă...). Lucrările fragile care intră în aceeași categorie, pot fi puse la orizontală pe pat de vată (exemplu: picturi murale detașabile, basoreliefuluri de lut ners etc). Exemple: Grigorescu Ion - „Das Kunstpalais“, Ulf Hagedwald - „Trei elemente“.

În depozite se pune problema stocării individuale cu dispozitive antiseismice și de evitare a suprapunerilor. Pentru piesele plate, formula cea mai indicată este depozitarea în sertare tipodimensionale în care se montează caracase de polistiren cu forma obiectelor ștanțată în adâncime. Obiectele de tipul vaselor sunt grupate și stocate pe aceleași rafturi cu tampoane de polistiren sau burete de nylon, necesare în caz de șoc. Exemplu: Mircea Spătaru - „Suplicia“ (oase de porțelan); Marilena Preda Sânc - „Mulaje faciale“.

Toate materialele ajutoare, izolate, trebuie să fie compatibile cu piesele stocate, evitându-se materialele acide (lemn netratat, carton, adeziv) care favorizează dezvoltarea mușgaiului. Materialele din care sunt făcute operele de artă este unul dintre cele mai importante criterii de conservare astfel că *varietatea amenajărilor speciale și dispozitivelor adecvate va fi foarte mare*.

De exemplu în cadrul depozitului Secției de Artă contemporană



Peter Iacobi,
„Epitaph”,
(1991-1993).
Tehnica: sculptură-fier
ruginit, piatră.

a Muzeului Național de Artă al României, care cuprinde o infinită varietate de materiale, conservarea și stocarea sunt foarte dificile. Totuși, exemplul pe care îl dă Musée d'Art Moderne de la Ville de Paris (ale cărui depozite, în parte, le-am vizitat) prin felul cum își organizează depozitele și conservă operele de artă, poate fi lesne preluat ca model, încercând pe cât posibil să-l adaptăm cerințelor depozitului secției. Una dintre cele mai uzitate modalități de organizare din lipsă de spațiu este stocarea grupată a lucrărilor de diferite materiale care necesită același microclimat.

În afară de pictură, grafică, sculptură, artă decorativă, direcțiile clasice care determină un anume tip de organizare și conservare, fotografia de artă și arta video (cele mai noi achiziții ale muzeelor de

artă modernă) impun și ele noi tipuri de organizare, determinând, fără discuție, noi criterii de conservare a operelor de artă.

Astfel că **fotografiile pe hârtie** (în funcție de dimensiuni) vor fi conservate asemenea pieselor de grafică, iar fotografiile pe peliculă și **casetele video** necesită sisteme speciale de izolare datorită aderenței mari a prafului pe aceste tipuri de materiale. De asemenea, casetele video și **compact-discurile** necesită un microclimat aparte datorită structurii interne a materialelor. Ele trebuie aranjate pe verticală în dulapuri (moduli, stelaje) etanșe, de mici dimensiuni. Criteriile de conservare a operelor de artă vor fi stabilite întotdeauna, după situație, și cu ajutorul prețios al restauratorului; stocarea și conservarea pieselor depinzând și de gradul de uzură, gradul de

fragilitate, gradul de deteriorare (exemplu: o lucrare restaurată și protejată chimic poate avea nevoie de un alt microclimat decât o lucrare deteriorată sau „bolnavă“). Astfel că **relația conservator-restaurator** devine și ea indirect un criteriu de conservare a operelor de artă.

Patrimoniul este ansamblul bunurilor culturale ale unui muzeu, ansamblu care are calitățile: de a fi inalienabil, transmisibil, stabil, dar nu și constant, pentru că se transformă continuu. În ultimul timp, se vorbește și s-au elaborat chiar concepte de „patrimoniul virtual“ și „patrimoniul național“, prin

patrimoniul virtual înțelegându-se ansamblul bunurilor care pot deveni patrimoniu de muzeu pe un teritoriu dat. Patrimoniul național fiind implicit ansamblul patrimoniului virtual de pe teritoriul național.

Cum vom selecta și cum vom conserva însă arta virtuală?

Este o întrebare pe care conservatorul ar trebui să și-o pună deja.

Când își va răspunde?

Bucuria de a da un răspuns depinde și de complexitatea culturală - calitate indispensabilă a conservatorului, care trebuie să fie în egală măsură artist și tehnician.