



DIN ACTIVITATEA MUZEELOR DIN STRĂINĂTATE

I T I N E R A R M U Z E I S T I C D A N E Z

Alexandru LIGOR

Danemarca posedă, în raport cu suprafața sa locuită, un număr impresionant de muzee — aproximativ două sute. Centrul muzeistic a fost și rămâne Copenhaga; se întâlnesc însă și în provincie muzee excelente.

După obiectele pe care le conțin, ele se pot împărți în trei grupe principale: istorie naturală, artă plastică, istorie și cultură (aceasta din urmă grupă cuprinde în sine mai multe specialități).

Muzeele daneze trebuie să fie privite și cunoscute, deci, din cel puțin cinci unghiuri: tradiție, vastitate (și în sens de patrimoniu), reputație științifică, mesaj educativ transmis și, încheie, frumusețe.

Istoria muzeelor daneze începe cu multe veacuri în urmă. Primul muzeu din Danemarca a fost creat de către un medic din Copenhaga profesorul Ole Worm (1588 – 1654), un pasionat arheolog. *Museum Wormianum* era, de fapt, un cabinet de curiozități de epocă, un amestec de obiecte din diverse domenii: mineralogie, botanică, zoologie, arheologie, etnografie etc (Fig. 1). După moartea fondatorului, colecțiile sale au fost încorporate *Cabinetului Regal de Artă* (*Det Kongelige Kunstkammer*) sau *Muzeul Regal* (*Museum Regium*), pe care Frederic al III-lea îl stabilise într-un castel din Copenhaga. Alături de o colecție de istorie naturală și de diverse curiozități, acest muzeu cuprindea numeroase tablouri de valoare, arme și obiecte de artizanat. În anii care au urmat, muzeul s-a îmbogățit datorită adăugirii numeroaselor colecții particulare, ca și prin achiziții masive de tablouri renumite, semnate de maeștrii străini. Muzeul Regal din Copenhaga a fost desființat în anul 1821, iar colecțiile sale repartizate în muzeele de specialitate.

Muzeul Regal pentru Antichități Nordice (*Det Kgl. Museum for de Nordiske Oldsager*) a fost fondat în anul 1807 în cadrul Bibliotecii Universitare. În 1832 el a fost mutat în *Castelul Christiansburg*, iar în anul 1855 și-a găsit locul definitiv, alături de colecțiile de etnografie și antichități clasice, de cabinetul numismatic și medalii, în *Palatul Prințului* (*Prinsens Palac*). Spre finele veacului trecut (în 1892), diferite colecții au primit reunite într-un tot ce a primit numele de *Muzeu Național* (*Nationalmuseet*) (Fig. 2). Vechile clădiri rococo ale *Palatului Prințului* au fost mărite în 1935 și **Muzeul Național** se compune acum din nouă departamente (secții). Este de ajuns să anunțăm că numai unul dintre departamente, cel ce cuprinde perioada istorică sec. X – mijlocul sec. XVI, însumează cca. 500 000 de obiecte, spre a ne schița o imagine asupra bogăției patrimoniului acestui muzeu.

Printre unitățile muzeale cu o veche tradiție și cu bogate colecții, se numără și **Muzeul Militar** din Copenhaga (*Tjful museet*). Anul 1830 este considerat anul fondării sale. Colecțiile de armament, uniforme militare, ordine și medalii ș.a. sint expuse în vechea clădire a *Arsenalului* ce datează din 1604.

În al doilea deceniu al veacului nostru, **Muzeul Folcloric Danez** (*Dansk Folkemuseum*), mărindu-și colecțiile, a fost instalat la Sorgenfri, în afara capitalei, unde se învecinează cu o altă secție a *Muzeului Național* și anume, **Muzeul în aer liber** (*Frilandsmuseet*).

O mișcare amplă, națională în favoarea muzeelor, care se manifestă la mijlocul secolului al XIX-lea în Danemarca, antrenează crearea unor unități muzeale locale, istorice și culturale, într-un mare număr de orașe. Astfel, primul a fost constituit la Ribe, în anul 1855; cîțiva ani mai târziu, la Odensee, Arhus, Viborg, Alborg etc.

Printre realizările de seamă din ultima vreme se înscriu **Muzeul Rezistenței** (1940– 1945), **Muzeul Zoologie** (*Zoological Museum*), precum și **Muzeul corăbiilor vikinge**.

Inițial, scopul primordial al acestor muzee era colecționarea antichităților, dar această situație n-a fost de durată. Dezvoltarea țării din punct de vedere economic, transformările survenite în concepții, moravuri etc., vor suscita și un viu interes pentru cultura populară a secolelor trecute. Conservarea acestor obiecte, caracteristice culturii populare, va antrena crearea unui număr mare de muzee folclorice. Muzeul Folcloric Danez deschis în anul 1855 la Copenhaga, va servi ca model pentru 118 muzee locale de istorie și cultură (114 dintre ele aflîndu-se în afara capitalei).

Existența materială a muzeelor daneze este asigurată, pe de o parte, din contribuțiile provenite de la fundații, bănci, case de economii, societăți particulare, iar pe de altă parte din cîștigurile proprii (de pildă, plata vizitei *Muzeului de Artă Louisiana*, aflat la cca 30 de km de Copenhaga este foarte ridicată — 7 coroane pentru adulți; la unele muzee, cum este cel al Rezistenței antifasciste, pentru ghidaj se percep anumite taxe ș.a.m.d.).

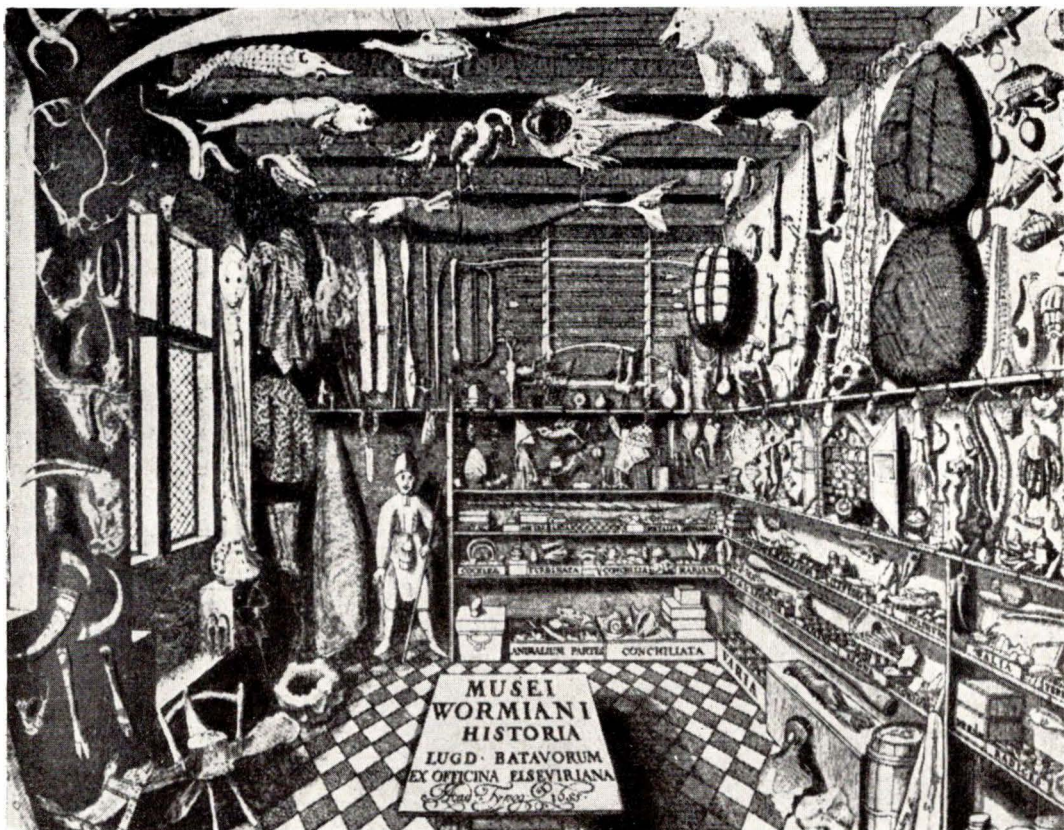


Fig. 1

Activitatea muzeistică din Danemarca se încadrează în literalele unei riguroase legislații. În paralel, există și o lege a monumentelor istorice, pusă în concordanță cu prima, așa cum, inteligent corelate sînt și cele două sectoare, în sine.



Unul dintre suportii reputației științifice a muzeelor daneze constă într-o pregătire temeinică, de strictă specialitate, a conservatorilor de muzeu (termenul este echivalent cu cel de muzeograf). Ea are ca punct de plecare solidele studii generale și superioare. Se socotește că oameni extraordinari dotați intelectual nu se întîlnesc în proporție de masă; ca atare, un specialist atotștiutor în multe domenii ale muzeografiei e greu de creat, ba, mai totdeauna, imposibil; de aici ideea unei stricte specializări — fără a se înțelege, prin aceasta, îngustimea orizontului științific în genere —, singura modalitate serioasă pentru a se răspunde cerințelor actuale de dezvoltare, în adîncime, a culturii și științei.

Un aspect interesant în acest sens îl constituie utilizarea pe scară foarte largă a studenților, cu înclinație și pasiune pentru munca muzeistică, pentru diferite activități: se începe cu treptele de jos, ca de pildă, supravegherea patrimoniului expus ori vinderea materialelor la standul muzeului. Aceștia au datoria (și capacitatea) să dea vizitatorilor și unele explicații de natură științifică. Profilul muzeului în care ei lucrează corespunde întotdeauna cu cel al școlii superioare unde-și fac studiile (ex. Muzeul de zoologie — Institutul de științe naturale).

Munca depusă — ca volum, calitate și grad de dificultate științifică — este plătită. Din rîndul acestor tineri se vor recruta cadrele de conservatori.

Specializarea — și adîncirea ei — se realizează pe diverse căi notabile — studiile peste hotare, în cadrul muzeelor mari cu un prestigiu unanim recunoscut. La întoarcere, tinerii (fiindcă aceștia sînt trimiși) reiau lucrul de conservatori, nicidecum de înalți funcționari.



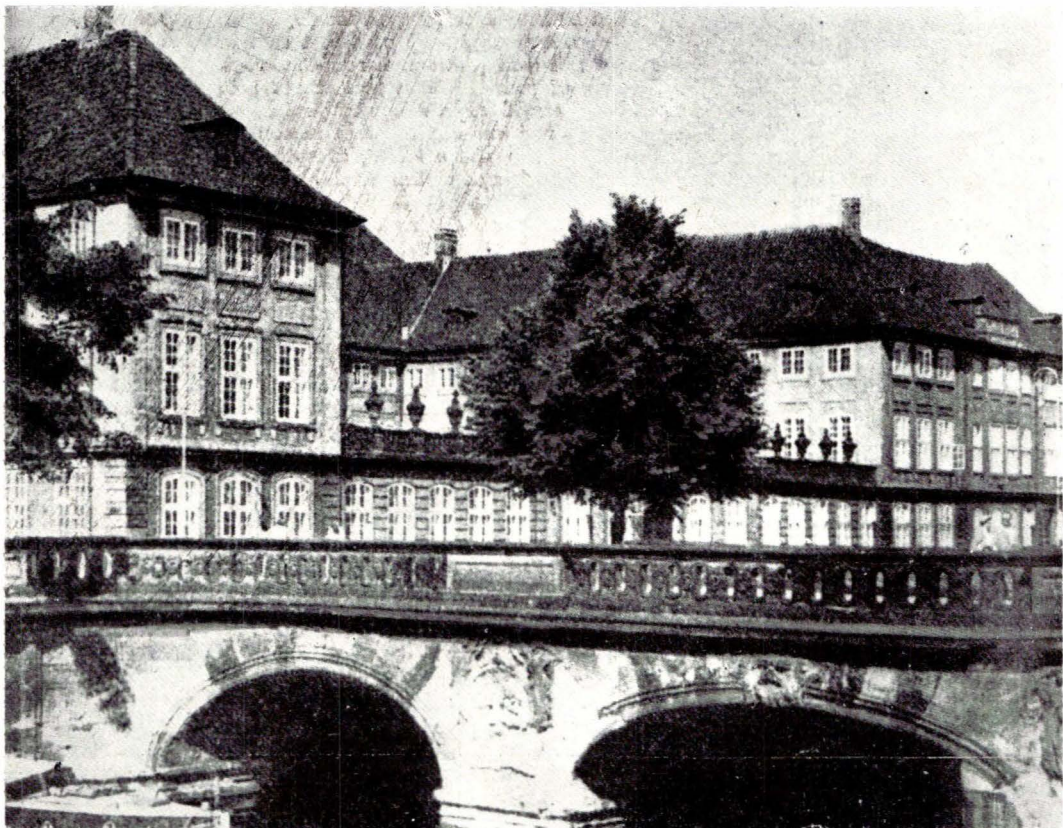


Fig. 2

Fig. 3

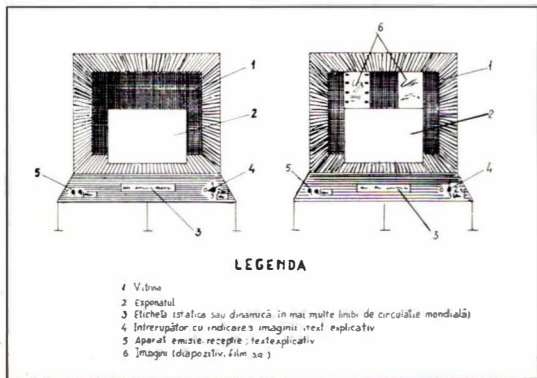


Fig. 4

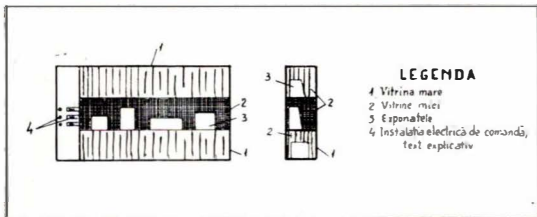


Fig. 5



În privința concepțiilor muzeistice, mai cu seamă cele expoziționale, se întâlnesc două principale puncte de vedere. Primul – conservator și dominant încă – se consideră că muzeul, ca instituție de cultură, de știință și educație, poate fi definit mai întâi prin expunerea, conservarea și prelucrarea științifică a pieselor autentice, istorice, artistice etc.; prin ele comunică trecutul cu contemporaneitatea și nu prin intermediul unor contrafaceri, prin ele educația merge în profunzime, deoarece numai în ele trebuie să crezi; se acceptă, însă numai în rarissime cazuri, ideea materialului complementar (nu se referă și la castelele muzeu unde ideea nu e, sub nici o formă, acceptată); cînd nu există piese originale într-un număr suficient, se renunță la intenția creării unui muzeu, intenție considerată în atari condiții, absurdă.

Al doilea punct de vedere, cel modern – piesa originală, desigur, rămîne elementul esențial într-un muzeu, însă nu unicul; atunci cînd informația legată de materialul autentic se cere a fi lărgită – piesa autentică, singură, aflîndu-se în neputința de a spune totul sau neputînd spune oricui, întotdeauna, singură, totul – se recurge la materialul complementar, fără a se exagera în sens de volum ori uniformitate de prezentare.

Materialul complementar muzeistic este înțeles așa cum, de fapt, singur se definește: completează originalul pe care, obligatoriu îl însoțește, nicicum nu-l subordonează, nicicum nu-l substituie. El este, de fiecare dată, expus într-un plan secundar, așa încît vizitatorul, cu ușurință poate distinge, în cîmpul expozițional, piesa autentică, concentrîndu-și astfel atenția asupra-i. Spre a satisface atît pretențiile vizitatorului dinainte informat (care vine sau revine în muzeu cu dorința de a vedea sau revedea numai exponatele originale), cît și pe cele ale vizitatorului neavizat, cu un nivel mediu sau submediu de cunoștințe și interesat într-o informație de detaliu, specialiștii danezi folosesc un procedeu ingenios: pe fundalul vitrinei așează un ecran pe care, numai la comandă electrică, de pildă, va apare imaginea ce completează, informațional, obiectul original (Fig. 4). Materialul complementar poate deveni, pe o anumită treaptă, document, izvor credibil de cunoaștere. De exemplu, corăbiile vikingie sînt prezentate în muzeu însoțite și de fotografiile șantierului arheologic, fotografiile realizate chiar în momentul descoperirilor (Fig. 3). Acestea, ca și clișeele păstrate în fototeca muzeului sînt, de fapt, documente istorice. Replici identice? Da. Există în această privință mai mulți, însă. Da, însă în condiții cu totul speciale (ex. pentru o optimă conservare, originalul se păstrează în depozit fiind expusă numai copia acestuia; originalul, ce purta o valoare considerabilă, pierdut, necuperabil); da, însă nici de data aceasta la modul abundență; da, însă întotdeauna ca rezultat a unei munci de cercetare de detaliu, pretențioasă, pentru redarea fidelă a ceea ce era originalul; da, însă de fiecare dată vizitatorul este avertizat asupra acestui mod de suplînire a autenticului (astfel, falsul – căci ce este o copie în valoare absolută dacă nu un fals? – conștient și neanunțat devine mult condamnabil).

Ca atare, modernul, în muzeu – în sensul descris mai sus – este admis, dar nu de către toți specialiștii; și deci este admis, niciodată în dauna bunului simț, în dauna științei.

Modernizarea, înțeleasă în sensul orînduirii tematice, văzută prin prisma metodelor și mijloacelor de informare științifică ori obișnuită de restaurare și depozitare, este unanim acceptată.

Ingeniozitatea înțeleasă și ca tendință de modernizare, se vedește și cu prilejul unor soluții de expunere mai puțin obișnuite: un grupaj de piese – mici și foarte numeroase – cu oarecare legături între ele, logice sau factice, expuse într-o vitrină obișnuită, prezintă dezavantajul pierderii sau diminuării individualității, personalității uncea sau mai multora dintre acestea. Soluția: circumscrierea într-o vitrină mare a unor mini-vitrine, sistem lift, în care sînt așezate exponatele. Vitrina mare are suprafața opacă, cu excepția unui spațiu redus (gen ecran sau vizor de cca 200 × 20 cm). Prin intermediul unui sistem electric de comandă ce pune în mișcare liftul, cel interesat poate viziona, pe rînd, prin spațiul transparent (ecran) obiectele cuprinse în fiecare vitrină mică (Fig. 5). Acest tip de vitrină este utilizat în cadrul expoziției *Muzeului Național*.

O idee muzeistică, cu totul deosebită o întîlnești (concretizată) la Muzeul în aer liber. Și anume parcul pe care se întinde acest muzeu redă (desigur, la o scară redusă, suprafața sa fiind de 36 ha) realitatea întregului peisaj natural danez.

Sisteme de expunere ultra-moderne se pot întîlni îndeosebi la unitatea recent inaugurată – *Muzeul Zoologic* din Copenhaga. Nu-i mai puțin adevărat că însăși natura materialului expozițional permite adaptarea unor soluții moderne. Acolo găsești, de exemplu, sistemul vitrinei îngropate în care sînt redată, folosindu-se jocuri de lumini și oglinzi așezate în planuri diferite diapositive color ș.a.m.d., aceleași vîieuitoare, în același spațiu, însă în anotimpuri diferite, acolo întîlnești, de asemenea în vitrine îngropate, iar în prim plan exponatele originale (ex. animale și păsări marine), iar în planul secundar, ca o continuare (vizitatorul nu are nici o clipă impresia unei rupturi), imaginea prin material foto-color, ce redă largul mării. De asemenea, pe fundalul unei vitrine spațioase, poți viziona concomitent cu exponatele originale (albine, de pildă), un scurt film despre viața acestor vîieuitoare. Mai mult, într-una dintre sălile muzeului s-a amenajat un lac artificial, cu vegetație și animale specifice unei anumite zone din Danemarca. Afindu-se, prin intermediul unui podet ce traversează lacul, în mijlocul acelei naturi, vizitatorul uită, pentru un moment, că se află într-un muzeu...

Ideea, pe alt plan și cu alt gen de colecții, este materializată și la *Muzeul Național*; poți trece printr-o încăpere de epocă, tipic populară, țărănească, ea însăși fiind sală de expunere *.

* Într-un număr viitor va apare un nou articol în care se va continua prezentarea muzeelor daneze.