

Pe bună dreptate afirma N. Iorga că „*Cele câteva sute de biserici și mănăstiri sînt pentru noi un izvor de mîndrie, o comoară de știință și o neprețuită moștenire de frumusețe*”<sup>1</sup>, afirmația situîndu-se în sfera celor care nu mai trebuie demonstrate. Cu cît facem mai mult pentru cunoașterea acestui domeniu în sine, cu atît, parcă, ne îndatorăm istoriei. Căci adeseori „viața” monumentelor, cu adversități, greutăți și zile grele dar și cu momente de reușită, bucurie și cîștig pentru susținătorii lor rămîne obscură. Abia atunci, cînd, a-vînd de-a face cu un monument din sfera celor de „vîrf” și cînd, folosind un termen medical apropiat situației, revitalizarea sa îl impune din nou în atenția opiniei publice, abia atunci scoatem dosarele din colbul arhivelor. O facem pentru a demonstra o anume atitudine pentru soarta acelui monument.

În cazul de față prezentăm un monument-princeps al istoriei naționale, nepropunîndu-ne să tratăm aspectele ce se leagă de valoarea sa istorică, arhitecturală sau artistică, acestea fiind, de altfel, abordate competent în diverse studii<sup>2</sup>, inclusiv în articolele grupate în prezentul număr de revistă. Vom încerca în schimb să reconstituim efortul pentru păstrarea și refacerea mărețului ansamblu de la Rîmeț, întreprins între anii 1921—1947.

Mănăstirea Rîmețului a suferit din plin efectele „miniei” oamenilor: ea a fost distrusă fizic, implicat ca focar de cultură românească, în urma brutalităților ordonate de generalul Buccow în 1762. În anul 1818, cînd se ridica școala din apropierea ei, doar urme de ziduri mai aminteau amploarea așezămîntului de altădată<sup>3</sup>. Rămăsese însă vie amintirea sa. Astfel, prin intermediul unor inițiative particulare privind reînvierea ansamblului, pornite imediat după Unirea Transilvaniei cu Țara, cînd obiectivul intră în patrimoniul statului român, mănăstirea Rîmețului avea să se bucure de ceea ce legislația de specialitate ungară nu-i acordase: calitatea de monument istoric<sup>4</sup>. Aceste inițiative s-au datorat unor oameni conștienți de marea însemnătate a monumentului, printre ei figurînd, în primul rînd, preotul Ioan Dăncilă. Acesta a funcționat o vreme ca paroh al bisericiuței de aici, apoi a fost detașat ca preot al Școalelor militare de la Sibiu. El este și autorul unui „Isto-

ric” al mănăstirii, publicat în „Telegraful Român” (1916). În numele parohiei sărace, a celor 300 de suflete din cele 46 de case răzlețe „pe nește locuri sterpe și improductive și care abia se pot susține de pe o zi pe alta”, I. Dăncilă a inițiat colecte publice de fonduri (în 1923—7000 lei) și a insistat perseverent pentru restaurare<sup>5</sup>.

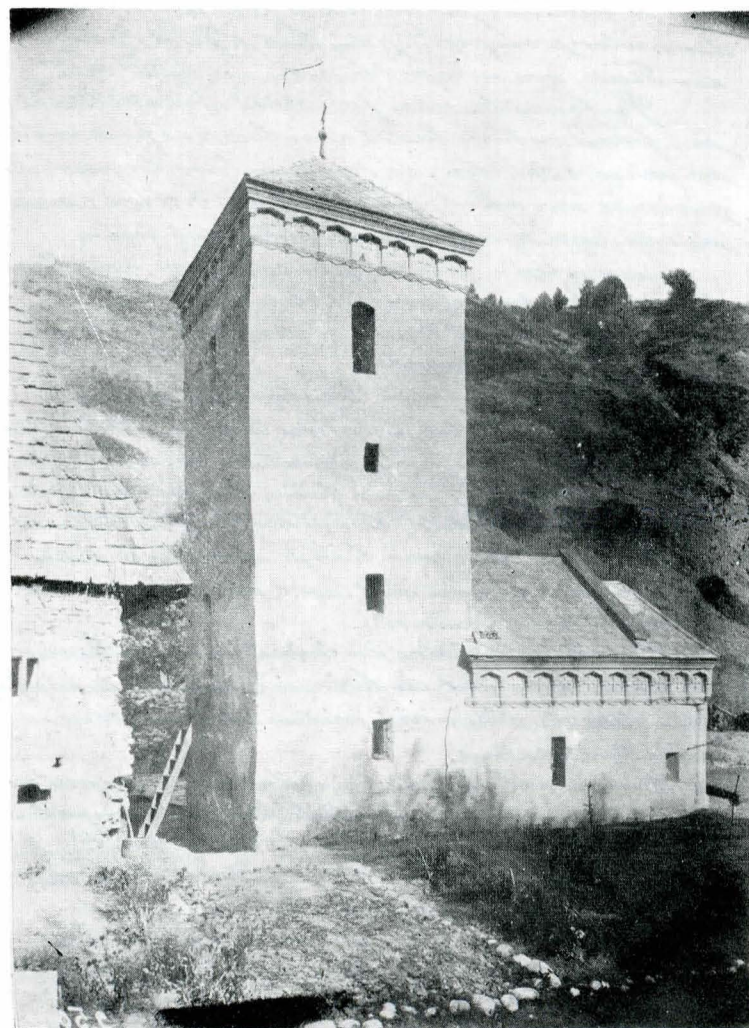
Un alt preot, Vas. Bărluțiu, publică în revista „Re-nașterea” în anul 1924 un viu rechizitoriu la adresa neglijării de către autorități a ansamblului, acuzînd Comisiunea Monumentelor Istorice de „pătinire” a altora față de acest însemnat obiectiv<sup>6</sup>. Pe parcursul anilor, chiar Comitetul școlar din Rîmeț s-a asociat cerințelor de a acorda toată atenția și fondurile necesare revitalizării mănăstirii<sup>7</sup>.

<sup>5</sup> Arh. CMIT, 1923, 25 III. Anexa. Scrisoare din Sibiu, 18 III, 1923. Cu banii colectați s-a înlocuit acoperișul bisericii.

<sup>6</sup> Vezi „Re-nașterea”, nr. 12, 23 III 1924, art. „Mănăstirea Rîmețului”. Într-o notă către episcopul Nic. Ivan, CMIT explica în-tîrzierea, întrucît devizul cerut la 6 VIII 1924 i s-a înaintat la 30 XII 1924. Cf. Arh. CMIT, 1924, 2 IV, nr. 331.

<sup>7</sup> Vezi adresa nr. 14 din 28 II 1927, loc. cit., 1927.

1. Biserica și stăreția mănăstirii Rîmeț



<sup>1</sup> N. Iorga, *Istoria Românilor în chipuri și icoane*, 1921, p. 100.

<sup>2</sup> Idem, *Istoria bisericii românești*, II, 1909, p. 137; idem, *Scrisori și inscripții ardeleni și maramureșene*, 1906, II, p. 158—159; Șt. Meteș, *Zugravii bisericilor române*, în „Anuarul Comisiunii Monumentelor Istorice — Secția pentru Transilvania” (în continuare abreviat „An. CMIT”), I, 1926—28, p. 112; V. Vătășianu, *Istoria artei feudale în țările române*, I, 1959, p. 655, 617—18, 761; I. D. Ștefănescu, *La peinture religieuse en Valachie et en Transylvanie depuis les origines jusqu'au XIX-e siècle* (Orient et Byzance, VIII), Paris, 1932, p. 431—32.

<sup>3</sup> Șt. Meteș, *op. cit.*

<sup>4</sup> În cadrul ședinței CMIT din 8 XII 1924 (proces-verbal nr. 19) este declarată monument istoric și mănăstirea Rîmeț, comunicîndu-se hotărîrea Ministerului Cultelor și Artelor la 21 II 1925, nr. 487; de asemenea, Consistoriului Arhiepiscopesc Sibiu prin adresa nr. 468/1925. Mănăstirea nu figura în Inventarul ungar al monumentelor istorice din 1906, actul oficial al legislației ungare de protecție, cf. Arh. CMIT.



Ca urmare a unui asemenea interes devenit general și față de soarta tuturor monumentelor istorice românești — neglijate înainte de 1918 — dar desigur și sub impulsul acestor atitudini de for public, Secția de la Cluj a C.M.I. a hotărât în anul 1924 ca profesorii D. M. Teodorescu și Iulian Marțian să viziteze mănăstirea și să refere asupra nevoilor ei de conservare<sup>8</sup>. La scurtă vreme după vizita celor amintiți, Ioan Dăncilă era anunțat că s-au aprobat 50 000 lei pentru lucrări de renovare; arhitectul Rudolf Wagner era trimis de Regionala de la Cluj pentru a întocmi devizul necesar<sup>9</sup>. Ca o consecință directă, la 30 dec. 1923 inginerul Béla Bélházy din Aiud, de la Serviciul de poduri și șosele, predase documentația de renovare a bisericii. În „Opiniune tehnică. Despre restaurarea bisericii ortodoxe române Mănăstirea Rîmeț. Aiud 30 dec. 1923” proiectantul notează situația: „în jurul bisericii e absolut necesar să se înfăptuiască unele lucrări de pământ, canale pentru scurgerea apei și pardoseală de beton”<sup>10</sup>.

În anul 1925 arhitectul regionalei, R. Wagner, cel care devine responsabilul șantierului, întocmește și sus-

<sup>8</sup> Vezi Proces-verbal nr. 1, 14 II 1924, loc. cit., 1924. Încă la 5 IV 1923 (Cf. Proces-verbal nr. 5), CMIT hotărâ înscrisura mănăstirii pe lista lucrărilor de conservare.

<sup>9</sup> În Arh. CMIT, 1924, 8 VII, nr. 375 și VII nr. 371.

<sup>10</sup> Ibidem, 1923.

## Raport

despre lucrări de restaurare făcute până azi la Mănăstirea ort. din Râpa Rîmeșului:

După primirea ordinului și 50.000-lei dela Comisiunea Mon. Ist. și cu ajutorul comunei care se entuziasă pentru lucr. prin cuvintele domnitorului protopop Pop din Aiud și paroh Popa din Teiuș, am început lucrarea în august 1925.

Pentru că biserica fost crepată în multe locuri am făcut în tîrziu lucr. de întărire a fundamentelor cu picior de beton — de săpătură locurilor pentru piciorare am aflat că terenul sub biserică e inundat de apă, care ajunge până 1 metru sub teren.

Lucr. a fost — fără pompă — cam grea, în tîrziu am biruit prin abnegațiunea palerului Teiuș. — așa am făcut în 8 locuri piciorare de beton și am întărit fundamentele.

Continuăm lucr. cu legătură crepăturilor în ziduri și în bolde, întărire bisericăi fost terminată.

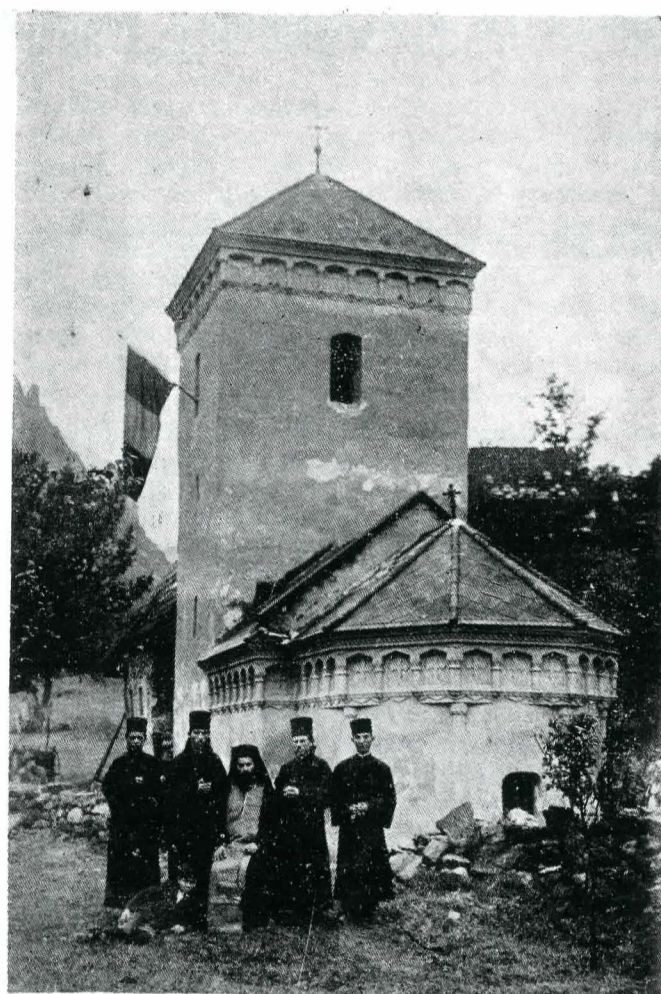
Am coborît hăișagale primitive (făcut prin popor în moduri primitive) și am făcut hăișagale noi și dăru în formă convenabilă, le am acoperit cu eternit.

Înaintea asaxarea hăișagilor am ridicat biserică cu parcan nou, așa e aspectul bisericii cu mult mai frumos.

Poporul a asistat cu bunăvoință la lucr. cu lucr. manual, cu hrănirea lucrătorilor angajați și cu dăru de cărămizi, pietriș și nisip și cu răstărire gratuit.

Suma votată pentru întărire și acoperire bisericii nu fiind îndestulătoare, am rugat un ajutor de mai departe (în total 57.790-lei pentru Pîrînt și Meseritea). — Am primit încă 15.000-lei dela Comisiunea Monumentelor Ist. —

Într-o mîntărie necesare ca drava potol și lucr. au costat — la sfîrșirea lucrărilor descrise — în total 82.220,76 Lei.



2. Mănăstirea Rîmeș (carte poștală 1940).

3. Raport arh. Rudolf Wagner, 31 dec. 1926

Am primit 50.000 + 15.000 = 65.000-lei. Diferența necesară de 17.220,76 lei am luat din suma primită pentru Meseritea (3000 lei).

Prin raportul dela 11. august 1925 am cerut pentru Pîrînt și Meseritea în total 57.790-lei, care suma a lipsit ca amîndouă biserici să fie acoperite gata. — Suma votată, însă numai 15.000-lei am primit.

Punîndu-se problema cheltuielilor făcute în scopul ca biserica să fie acoperită, alături de ea onoare facutele despre lucr. făcute.

Pentru continuarea și terminarea lucrărilor, care sînt: Repararea stîncușelor vechi, stîncușele noi la parcan, așa de intrare de fîșie ferestre, podurile de piatră cu bagă de beton, regularizarea terenului, curățirea și opărlirea zugrăvirilor interioare bisericii; mai departe: restaurarea mănăstirii lângă biserică și facerea treptelor la turn. — am lipsă de suma 138.000-lei, cu care suma restaurarea Mănăstirii cu biserică va fi terminată.

Afară de aceasta suma comuna dă ajutor mai sus descris.

Încheierea, la 31. Decembrie 1926.

Rudolf Wagner  
arhitect



ține la Comisiune devizul de restaurare (156 260 lei)<sup>11</sup> în baza sumei acordate (50 000 lei) în acel scop<sup>12</sup>. În ce au constat lucrările din perioada august-septembrie 1925 ne precizează raportul lui Wagner din 31 dec. 1926: consolidarea fundațiilor prin plasarea a 8 picioare de beton; țeserea zidăriei și a boltei; confecționarea unei noi învelitori și acoperirea edificiului cu eternit. Deși execuția lucrărilor s-a făcut cu concursul gratuit al localnicilor, totuși valoarea operațiilor a depășit suma alocată (82 220) ceea ce îl determina pe Wagner să ceară o suplimentare de 17 720 lei<sup>13</sup>.

În această etapă se mai prevăzuseră următoarele lucrări: repararea tencuielilor vechi, execuția altora noi, ca și a unei podituri de beton, curățirea frescei, refacerea treptelor la turn, restaurarea „Casei stăreției” și confecționarea unor piese de mobilier (toate însumând 138 000 lei)<sup>14</sup>. Respectivul lucru erau anunțate de către C.M.I.T. — prin Darea de seamă către C.M.I. — ca împlinind un însemnat deziderat în ceea ce privea monumentul<sup>15</sup>. În anul 1926 șantierul stagnează, întrucât abundența zăpezilor și a ploilor a făcut imposibilă continuarea lucrărilor. Abia în anul următor — prin fondurile (100 000 lei) puse la dispoziție de președintele C.M.I.T., Al. Lapedatu, care era atunci și ministru al cultelor și artelor — acestea s-au reluat în perioada 10 august — 5 septembrie<sup>16</sup>.

În anul 1929 din nou s-au întreprins unele lucrări: este vorba despre restaurarea, sau mai bine-zis curățirea frescei, apoi de execuția mobilierului și, cele mai importante, efectuarea unor baraje de protecție în contra viiturilor apei. Stagnarea și amânarea lucrărilor importante au determinat din nou solicitări și vii critici, mai ales din partea Consiliului Eparhial Ortodox Cluj, ca și a Comisiunii Centrale, care-i solicită lui Wagner să grăbească întocmirea devizelor<sup>17</sup>.

Toate aceste operații, ce au asigurat încă din primele ani de activitate organizată a C.M.I.T.-ului intervenții prompte, au marcat o primă fază în restaurarea obiectivului. Ele au stopat, evident, procesul rapid de distrugere a ansamblului de la Rîmeț.

O nouă epocă începe odată cu instalarea la mănăstire a stareșului Evloghia Oța, simultan cu hotărârea Sfintului Sinod din 9 oct. 1942 de a redeschide așezământul monahal de aici. Fire energetică și mai norocoasă, noul egumen pare a fi fost omul potrivit, declanșând până în anul 1946 — când se reîntoarce la Athos — o intensă campanie de strângere a fondurilor și de convingere a autorităților superioare pentru restaurarea și reconstituirea unor componente ale vechiului așezământ.

Din nou importanța și valoarea, dublate de semnificația istorică de excepție, impun mănăstirea atenției generale. În 1942 ea a fost vizitată și cercetată de V. Brătulescu, secretarul C.M.I., care a constatat nevoi grabnice de restaurare. Și cu acest prilej se mai observă o dată că C.M.I. a urmărit insistent salvarea și repunerea în circuit funcțional a acestui monument. La insistențele C.M.I., Ministerul Lucrărilor Publice și Comunicațiilor a executat încă în cursul anului 1941, pe lângă cele 3 baraje ridicate în 1930 pe Valea Seacă, noi drenaje și amenajări de teren pentru protecția așezământului. Asemenea lucrări continuă, cu unele între-

<sup>11</sup> Datat 31 XII 1924, loc. cit., 1923.

<sup>12</sup> Cf. Proces-verbal nr. 4, 9 V, 1925, loc. cit.

<sup>13</sup> Vezi raport cu 2 anexe, în Arh. CMIT, 1926.

<sup>14</sup> Ibidem.

<sup>15</sup> Cf. Arh. CMIT, 8 XII, nr. 619, 1925.

<sup>16</sup> Vezi Raport Wagner din 18 IX 1927 și Tabloul despre lucrări de restaurarea bisericii greco-ortodoxe din Rîpa Rîmețului, 31 XII 1928, loc. cit., 1928.

<sup>17</sup> Vezi adresa Consiliului eparhial ortodox Cluj nr. 7800, 18 XI/310, 1930, și adresa CMI nr. 185 4 III, 1930, în Arh. CMIT, 1930.

## Socoteala provizor

despre cheltuielile lucrărilor de restaurarea bisericii ort. din Rîpa Rîmețului		
Nr. Data	Obiect	-venit Suma
1.	Primit de la Comisiunea Monumentelor Istorice în doi rate (15000 + 15000)	65.000.-
2. 17/12 1925	Comand 2030 kg. și 26 burlaci frasilor de la J. Solomonu Buză	8.831.-
3. 14/12	Gros pânză legat zidurilor	791.50
4. 17/12	Lemne și lăți la hărăș	2.540.-
5. 29/12	Etanș (plăci și scurci) la acoperiș bisericii și hanului	17.924.46
6. 17/12	Var arg., 50 miersle de 30 litr., cumpărat în Teiuș	1.780.-
7. 1/12	Transport eternitului de la Otterheiu până în fața loc.	3.938.-
8. 29/12	Cuic, 3 cuf.	66.-
9. 29/12	Var arg., 2 miersle	80.-
10.	Plata la lucrători pentru lucrări făcute cu spese de călătorii lor la loc și retur	
11. 2/12	I. Ranta	10.000.-
12. 2/12	II "	8.190.-
13. 2/12	III "	6.820.-
14. 2/12	IV "	5.000.-
15. 29/12	V "	5.300.-
15. 29/12	Suma de acoperire cu eternit și așezarea ferichiei la margine	6.200.-
16. 3/12	Cost de călătorii cu diurne arhitectului (4 călătorii)	4.560.-
	Suma	65.000.- 82.220.96
	Cheltuieli 82.220.96	
	Venit 65.000.-	
	Neacoperit 17.220.96 lei	
	Întocmita la 31 Decembrie 1926.	

4. Socoteală „provizor” semnată R. Wagner.

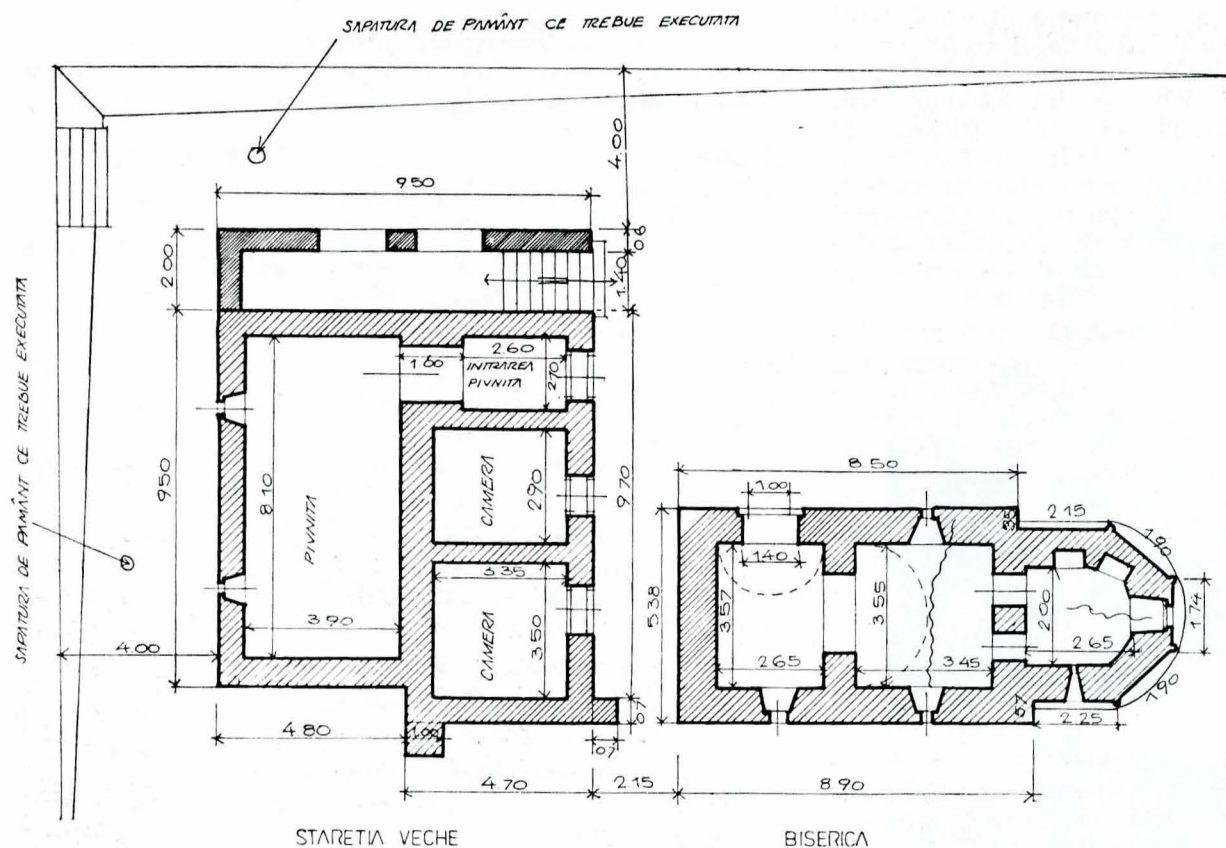
ruperi, în anii 1943/44 când C.M.I. acordase suma de 300 000 lei. Direcția Apelor din respectivul minister a ridicat atunci un zid de protecție contra văii Teiușului, operînd captări de izvoare și asanarea terenului din jurul bisericii și al construcțiilor ei anexe<sup>18</sup>. La aceste noi lucrări intervenea, interesată, și Prefectura județului Alba care, prin Serviciul tehnic, întocmește în 1942 o primă documentație privind refacerea chiliilor. Noul proiect prevedea: realizarea unei noi învelitori din olane; repararea caselor „Stăreției”; reconstruirea chiliilor și lucrări de protecție contra inundațiilor<sup>19</sup>.

Redeschiderea șantierului se impunea la acea dată din mai multe considerente: „Reparațiile făcute (pînă în 1943, n.a.) nu s-au executat nici în conformitate cu stilul străbun al bisericii și nici destul de solid ca să-i

<sup>18</sup> CMI considera necesară ridicarea unui zid-dig în partea de vest a ansamblului, cu lungimea de 55 m și înălțimea de 2 m, cf. adresa nr. 3302, 1. II, 1945 a Ministerului Lucrărilor Publice și Comunicațiilor, în Arhiva Comisiunii Monumentelor Istorice, Dosar Rîmeț.

<sup>19</sup> Aceste lucrări se preconizau a fi realizate din următoarele fonduri: repararea caselor vechi și a învelitori — 2000000 lei; întreținere — 130000 lei — inclusiv pentru daunele provocate de cutremurul din 1940 (40000); chilii noi — 13000000 lei. Cf. adresa Ministerului Cultelor și Artelor nr. 3253, 30 XII/1943, către Președinția Consiliului de Miniștri, în Arh. CMI, Dosar Rîmeț.





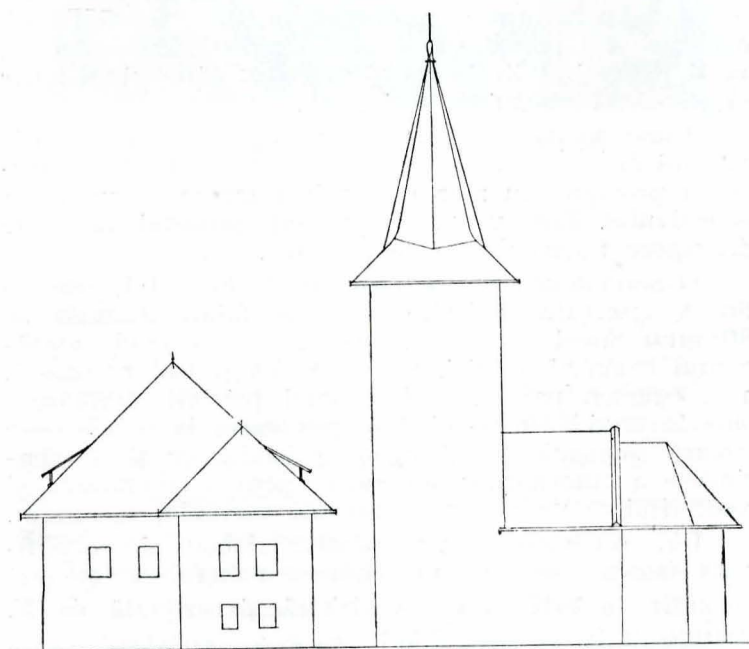
6. Plan parter-relevu

asigure existența pe viitor. Astfel s-a neglijat forma arhitectonică a acoperișului turnului bisericii care, în forma actuală, prezintă o notă stridentă față de restul corpului bisericii, iar pereții bisericii prezintă crăpături ce amenință cu dărîmarea întregului edificiu<sup>20</sup>.

Comisiunea și-a însușit și de această dată obligația de a subvenționa, parțial, proiectul, exceptînd însă categoric finanțarea ridicării noilor anexe — chiliile, și în acest sens sprijină cererea beneficiarului solicitînd Consiliului de Miniștri să-i acorde ajutor<sup>21</sup>. Cît privește critica adusă metodelor de restaurare promovate de Wagner — care au deformat imaginea monumentului — aceasta a pornit cu mult înainte, promovată chiar de către Nicolae Iorga.

O nouă documentație a fost întocmită de către V. Moiescu în anul 1943 (Planșa nr. 5) și ea constă în planurile mănăstirii, ale „stăreției” și casei vechi, parterului bisericii și „stăreției”, etajului întii al ultimei și clopotniței. Noile lucrări au fost avizate de Horia Teodoru, la 25 sept. 1943, și, pe parcurs, au fost urmărite de V. Moiescu și Șt. Balș. Din devizul lor constatăm obligația proiectantului de a schimba acoperișul de olană cu unul de țiglă; apoi pardosirea „în interior cu lespezi de piatră tare locală așezate pe un strat de nisip fără a fi rostuite cu ciment astfel să se poată face evaporarea umezelii”<sup>22</sup>. Constatăm deci corijarea unor operații cu efecte negative, de dată mai veche, avînd ca scop realizarea unui acoperiș mai în „stil” cu aspectul general al bisericii, eliminînd eternitul, ca și excluderea unor alte materiale — cimentul — care se contraindicau în lucrările de conservare-restaurare. Unele mici detalii la acest proiect de restaurare s-au adăugat în anul 1944 și ele priveau învelitorile bisericii și „stăreției”. Toate acestea s-au întocmit prin grija și competența lui V. Moiescu (Planșa nr. 6)<sup>23</sup>.

Trebuie să mai notăm preocuparea continuă a Comisiunii — care revine mereu în corespondența purtată cu beneficiarul — de „a nu se aduce nici o modificare



5. Biserica și stăreția

de ansamblu sau de detaliu proiectelor aprobate”. Normele de execuție întocmite tot de H. Teodoru, ca de altfel și Devizul, probează și în acest caz prezența concepției restaurării istorice.

În anul 1946 s-au mai executat la Rîmeț planșeul și parterul chiliilor, C.M.I. sesizînd ministerul — deși era vorba de lucrări noi — că sînt necesare fonduri speciale pentru înlăturarea igrasiei, pe de o parte, și acomodarea noilor construcții (chiliile, n.a.) cu restul ansamblului, pe de altă parte.

Pentru anul 1947 numai pentru aceste categorii de lucrări se stabileau ca necesari 120 000 000 lei! În ceea ce privește nevoile bănești pentru restaurarea propriu-zisă, tot C.M.I. le aprecia la 18 000 000 lei<sup>24</sup>.

Cu execuția ultimelor lucrări se încheia a doua etapă importantă din istoria lucrărilor de restaurare de la Rîmeț, care, împreună, au conlucrat la restituirea obiectivului sub raport cultural.

<sup>20</sup> Cf. adresa Episcopiei ortodoxe a Vadului, Feleacului și Clujului către CMI, nr. 1741 31 III 1943, loc. cit.

<sup>21</sup> Vezi adresa CMI către Consiliul de Miniștri, nr. 1282, 20 VI, 1942 și către parohia Rîmeț, nr. 1852, 25 VIII 1943, loc. cit.

<sup>22</sup> Devizul ridica lucrarea la 1800000 lei, respectiv 1079840 lei pentru biserică și 572000 lei pentru Casa veche, cf. Arh. CMI, loc. cit.

<sup>23</sup> Întreaga documentație grafică în Arh. CMI, Dosar Rîmeț.

<sup>24</sup> Cf. Arh. CMI, nr. 1209, XI, 1946, loc. cit.