

Les pièces sont disposées d'ordinaire sur deux niveaux: celui des caves, aux voûtes en plein cintre, et celui des pièces d'habitation, groupées deux par deux de part et d'autre d'espaces de circulation du genre vestibule, avec accès par une terrasse commune située sur la façade principale. Le plancher de l'étage est fait en général de poutres disposées en travers. C'est ainsi que furent réalisées les demeures princières de Tirgşorul Vechi Vărbila, Mislea, Brebu, Apostolache.

Le premier édifice qui se soit affranchi de cette subordination au mur d'enceinte, constituant ainsi le prototype des futurs châteaux princières et manoirs seigneuriaux, est le manoir construit en 1633 à Filipeştii de Tîrg par le „postelnic” Constantin Cantacuzino.

Ici, c'est l'habitation elle-même qui constitue la dominante de l'ensemble, dont les autres éléments sont organisés autour d'elle. La volumétrie est équilibrée, aux justes rapports entre la longueur, la largeur et la hauteur de l'édifice, étant établies selon les règles dérivées du rapport d'or et du rapport $\sqrt{2}$. Le lien entre la construction et le site est souligné par les loggias et belvédères disposés sur trois des façades.

Du point de vue planimétrique, le monument est disposé sur deux niveaux conformément au modèle traditionnel: un sous-sol surélevé abritant différents dépôts et annexes, puis un rez-de-chaussée groupant les chambres, avec des espaces de circulation à disposition médiane dans deux sens perpendiculaires.

Les chambres sont recouvertes, pour la première fois en Valachie, de voûtes en berceau à pénétrations, dont les lunettes servent de module de corrélation pour les dimensions des pièces et de tout l'édifice.

La décoration du manoir constitue une étape importante dans l'évolution du répertoire monumental. Elle consistait en stucages et en peintures murales à motifs géométriques, qui étaient encore visibles au début du XX^e siècle.

Les autres résidences des Cantacuzino dans le département de Prahova — à Mărgineni (fig. 5 a—5 b), Drăgăneşti (fig. 6), Măgureni (fig. 8 a—8 b), Filipeştii de Tîrg (fig. 9 a—9 c), Filipeştii de Pădure (fig. 10 a) et Poiana Cîmpina (fig. 11) — continuent et perfectionnent le modèle de Filipeşti, autant sous le rapport des volumes et du plan que, tout particulièrement, du système des voûtes et de la décoration. Dans cet ordre d'idées, pour la première fois en Valachie, des voûtes en berceau à pénétrations sont exécutées au niveau des caves au manoir de Măgureni, ainsi que des voûtes à coupes et pendentifs à celui de Poiana Cîmpina. A Mărgineni et à Măgureni, le répertoire ornemental se constitue en un style cohérent autant dans le domaine de la sculpture sur pierre que dans ceux des stucages et de la peinture murale.

Toutes ces mutations apparues dans l'évolution de l'architecture aulique de la Valachie sous l'influence des manoirs bâtis par les Cantacuzino dans le département de Prahova au XVII^e siècle ont hissé cette architecture au niveau de la grande architecture européenne issue de l'art de la Renaissance et constituent la prémisse fondamentale du style „brancovan”, illustré par les châteaux du prince Constantin Brâncoveanu de Potlogi et de Mogoşoaia.

VALORI ISTORICE ŞI ARTISTICE ÎN CÎTEVA AŞEZĂRI DE PE PLATOUL DÎNGĂULUI

MIHAELA BODEA, IOAN OPRÎŞ

La capătul Văii Agîrbiciului, aşezate pe sub coama munţilor Gilăului, se află satele Dîngăul Mare, Dîngăul Mic şi Bălceşti*. Cîteva case din lemn, cu acoperiş de şindrilă sau paie, amintesc vechile aşezări agropastorale aflate azi într-un vizibil proces de remodelare şi înnoire. În fiecare dintre ele, biserica de lemn, cu inventar bogat în icoane, carte veche şi mobilier, face dovada unei permanenţe de locuire românească, de măiestrie şi spirit artistic. Pînă acum cercetările făcute în zonă au scos la lumină doar calităţile bisericii din Dîngăul Mic, cu rezultatul înscrierii ei în Lista monumentelor istorice.

Asupra valorii artistice şi istorice a acestora şi a celorlalte vom face o analiză în continuare, susţinînd, ca pe un act de dreptate, cuprinderea lor deopotrivă în Lista monumentelor istorice.

* Zona este prezentată în anul 1762 cînd la Agîrbiciu se menţiona existenţa unui preot ortodox, a 58 familii şi a unei biserici. Dîngăul este menţionat în 1850 ca avînd 205 de locuitori români (cf. Dr. Virgil Cioabanu, *Statistica românilor din Ardeal*, făcută de administraţia austriacă la anul 1760—1762, în „Anuarul Institutului de Istorie Naţională”, Cluj, 1924—1925, p. 18 şi *Drtschafts-Berzeichnik* 1852, M. S. A. 472, Biblioteca Academiei R. S. România — Filiala Cluj-Napoca).

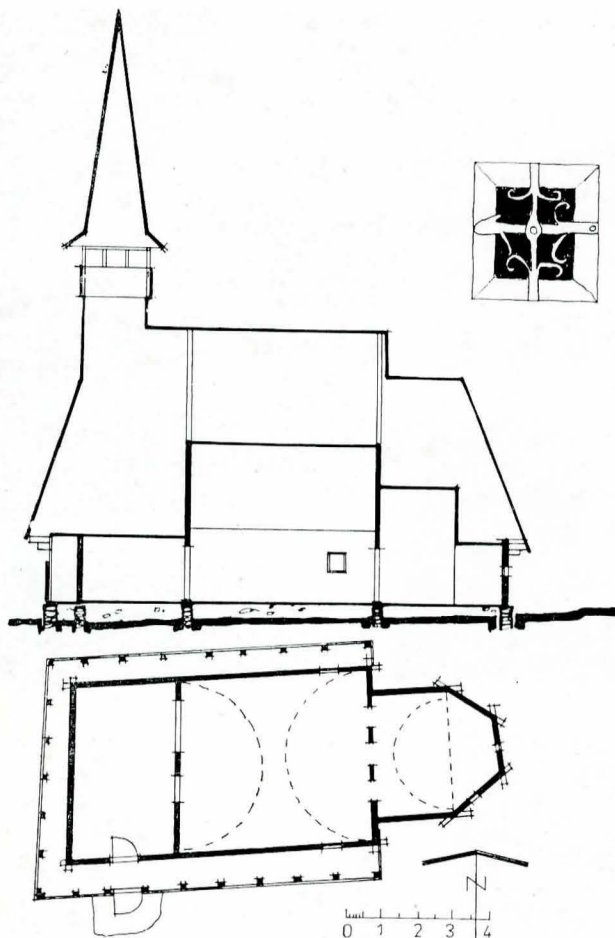
Biserica de lemn „Sfîntu Gheorghe” din Dîngăul Mare a fost strămutată din Dînc (comuna Ticu)¹, înainte de 1862, dată acreditată pînă în prezent ca an al reedificării sale. În arhiva parohiei din Dîngăul Mic se păstrează un document intitulat „Despre începuturile edificării sînteii bisericii romane dreptcredincioase greco-orientale din comuna greco-orientală romană şi parohia filială Banfi Dîngeu”², conţinînd o serie de informaţii ce nu se referă la biserica din Dîngăul Mic ci la cea din Dîngăul Mare³.

Proporţiile reduse, prezenţa a două goluri de uşă la altar fac dovada adoptării unui tip arhaic de biserică, iar şindrili-

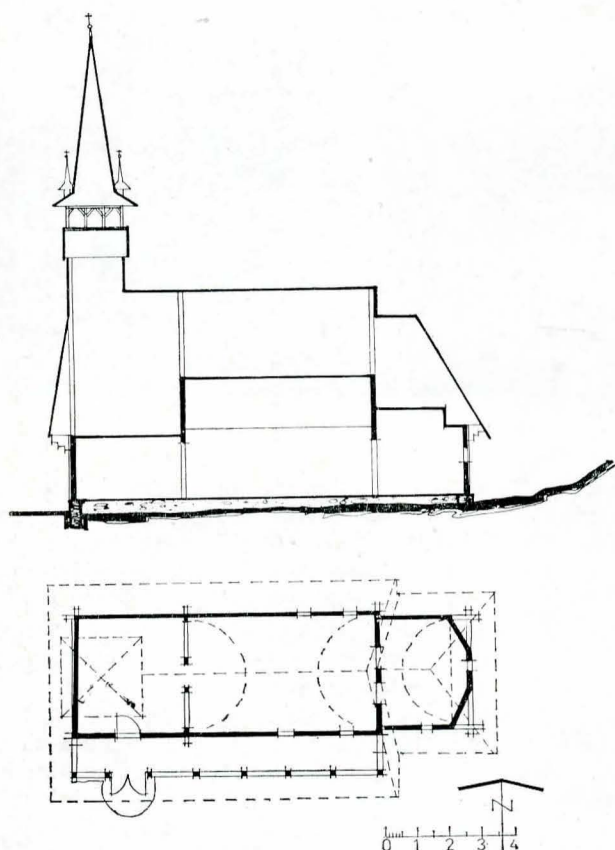
¹ În localitatea Dînc, la 1862, avem informaţia despre strămutarea unei biserici din Valea Drăganului, cf. *Monumente istorice şi de artă religioasă din Arhiepiscopia Vadului, Feleacului şi Clujului*, editat de Arhiepiscopia ortodoxă română a Vadului, Feleacului şi Clujului, Cluj-Napoca 1982.

² Documentul conţine 4 pagini şi ne-a fost pus la dispoziţie pentru cercetare de preotul Ioan Goia, căruia îi aducem mulţumiri şi pe această cale.

³ C. Suciu, *Dicţionarul istoric al localităţilor din Transilvania*, Ed. Academiei R.S.R., Bucureşti 1967, pag. 202 — Dîngăul Mare, Bánffy Dîngeu, Bánffy Dongo.

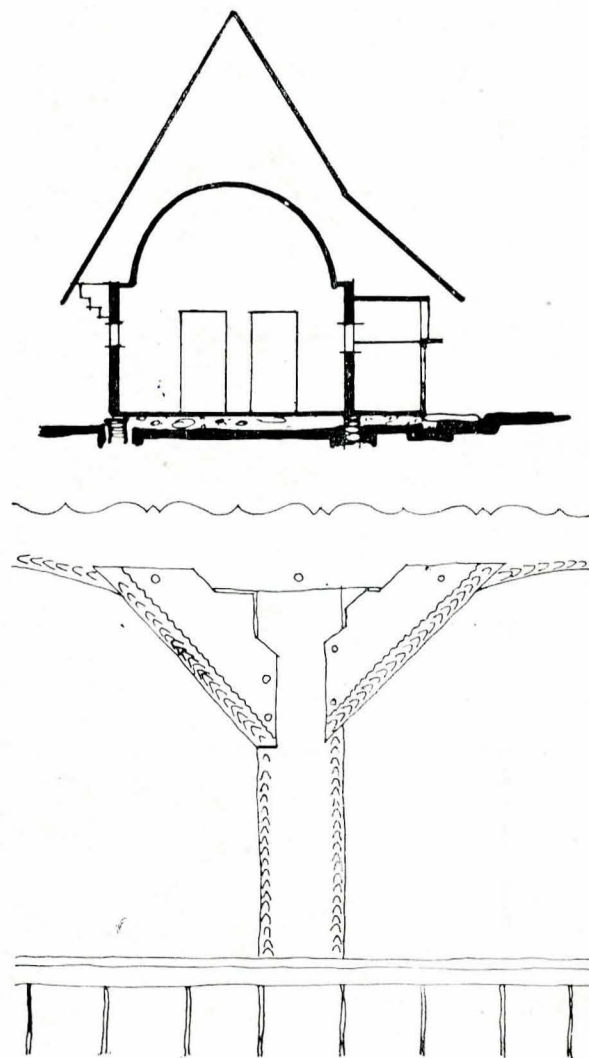


Biserica „Pogorirea Sfintului Duh“ din Dingăul Mic (sec. XVIII). Plan



Biserica „Sfintul Gheorghe“ din Dingăul Mare (sec. XVIII). Plan

rea exteriorului mascând elemente sculptate cum sînt consolele masive, urmele de pictură păstrate doar pe perețele sudic al pronaosului sînt dovezi ale unei strămutări. Căci, analizînd documentul menționat anterior, constatăm că „lemnul de trebuință l-au adus de la Dînc cu carele sătenilor plătiînd 120 florini“, sumă insuficientă pentru plata mate-



Biserica „Sfintul Gheorghe“ din Dingăul Mare (sec. XVIII). Detalii

rialului lemnos necesar edificării unei biserici la acea dată⁴.

Deși pentagonal, altarul are acoperișul în trei ape, dovădind o supralărgire ce menține aceleași elemente ale șarpantei din spirit de economie. Bănuim că la această operațiune se referă documentul cînd amintește că „lărgirea altarului a fost plătită de preotul Vasiliu Vereșiu din Agîrbiciu cu 7 florini și 30 coroane“⁵.

Biserica din Dingăul Mare, edificiu pe plan dreptunghiular, cu absidă pentagonală decroșată și pridvor sudic, este ridicată în sistem blockbau, din lemn de stejar, pe o fundație de piatră. Accesul se face pe latura sudică într-un pronaos de mică înălțime, naosul fiind acoperit cu o boltă cilindrică și legat de altar prin cele două goluri ale iconostasului. Altarul, de proporții reduse, este la rîndul lui acoperit parțial cu o boltă cilindrică și o semicalotă. Pridvorul amplu, pe toată lungimea pronaosului și naosului, este mărginit de o arcatură bogat decorată, proporționată, legată prin cuie de lemn. Fruntariul cu motiv în acoladă, cu zig-zag, ce urmărește marginile stîlpilor și arcului, constituie o mărturie a artei meșterului Ioanu Găveanu din Nădășelul românesc⁶. Acoperișul unitar, în două trepte, marcînd spațiul interior și funcțiunile sale, este punctat de turnul puțin înalt ridicat peste pronaos.

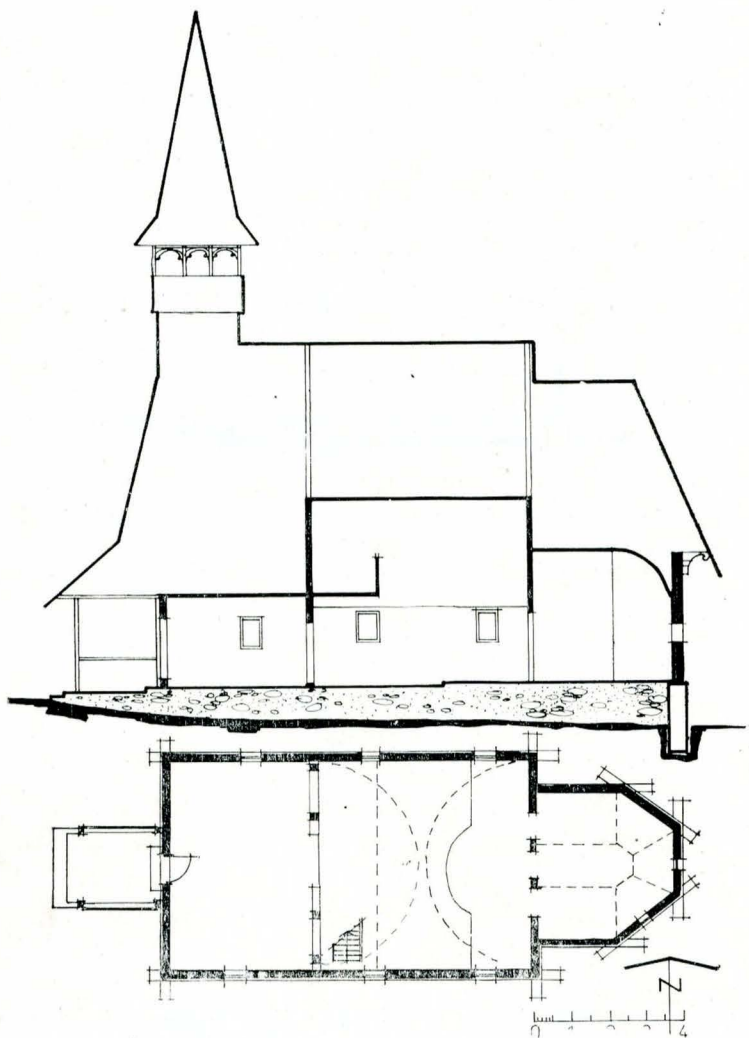
Proporțiile relativ reduse, prezența a două goluri la altar îndreptățesc datarea bisericii cîndva în secolul al XVIII-lea, anul 1862 fiind, de fapt, data reedificării sale⁷.

⁴ Documentul din arhiva parohiei menționează că biserica s-a ridicat plătiîndu-se meșterului 58 fl. v.a., iar pentru șindrilitul ei comuna a plătit 42 fl. 40 cr., „53 fl. fiind numai șindrilele“; alți 16 fl. fiind cheltuiți pentru scînduri, 24 fl. pentru cuie de șindrila și 12 fl. pentru cuie de lețuri. Comparînd prețurile, nu rămîne decît ipoteza unei strămutări și nu a edificării unui lăcaș nou.

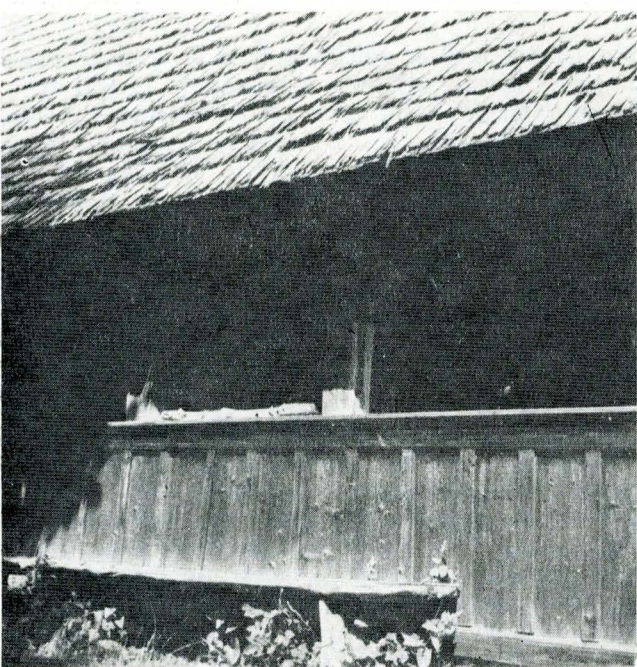
⁵ Doc. cit.

⁶ Doc. cit.

⁷ Pentru această operațiune, documentul menționează lista nominală a celor ce au contribuit la stringerea a 107 fl.



Biserica „Adormirea Maicii Domnului” din Bălcești (1751). Plan

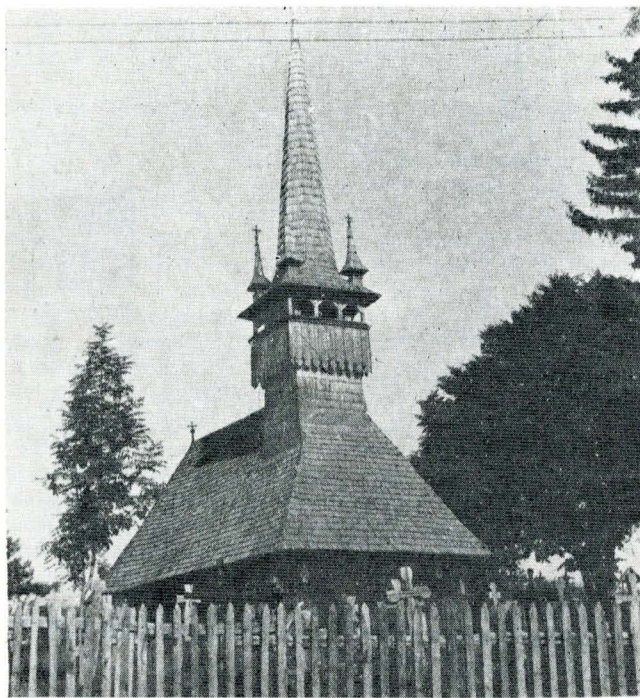


Biserica din Dingăul Mic. Detaliu

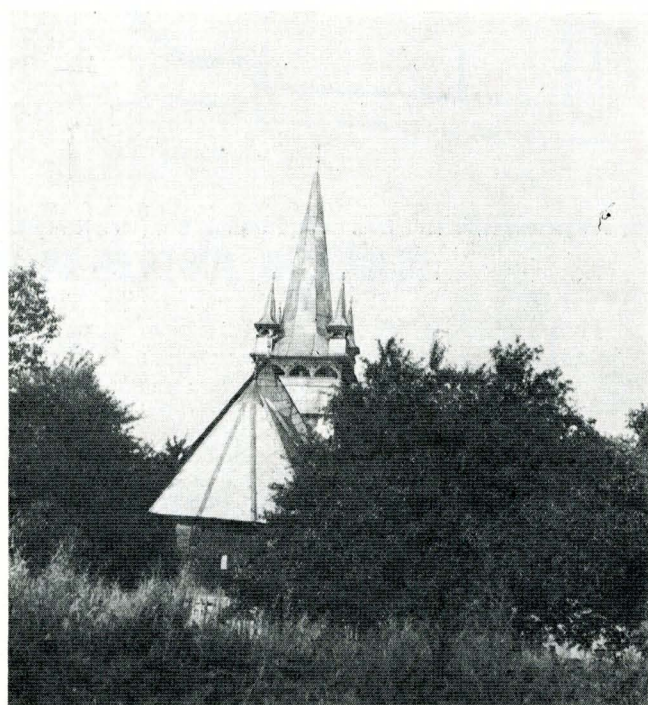
La 18 noiembrie 1862 noul edificiu se sfințește de către „*administratoru protopopescu romano-greco-ortodox din Clusiu Vasiliu Roșescu cu fiul său Ioanu paroh capellanu și Teodor Stănescu, parocu romano-greco-ortodox din Gerö-Osiorhei*” (Dumbrava).

În inventarul bisericii găsim azi opt icoane de Nicula din secolul al XIX-lea⁸. Clopotul datează din 1869. În cimi-

⁸ Însemnarea folosită de noi înscris în inventar și alte obiecte donate în 1862: un sfeșnic cu trei brațe, plătit cu 4 fl., un steag, 11 fl., 3 icoane, din care una cu 24 cr. și un antimis cumpărat cu 5 fl. de preotul, Ioan Stanu din Someșu Cald;



Biserica din Dingăul Mare. Vedere generală



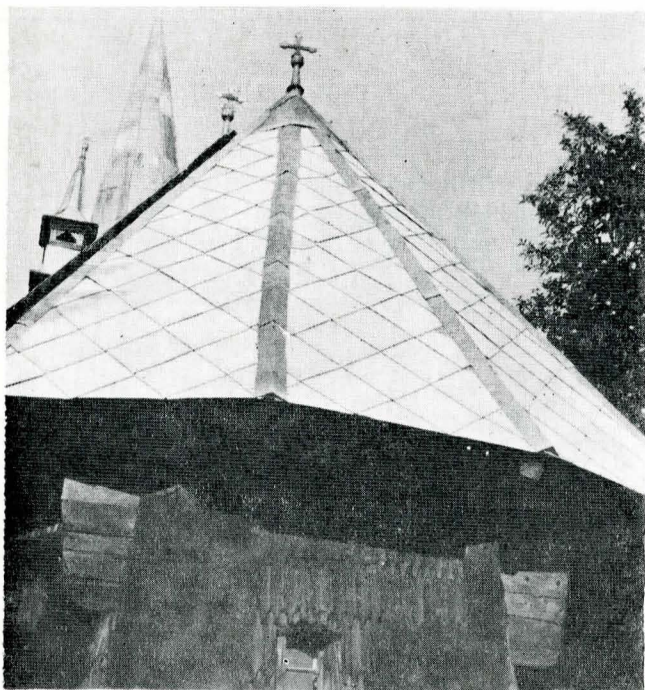
Biserica din Bălcești. Vedere generală

tir se mai află câteva monumente de piatră datate 1862.

Biserica din vecinătate, cea din Dingăul Mic, cu hramul „Pogorirea Sfântului Duh”⁹, edificiu de plan dreptunghiular, cu absida altarului pentagonală decroșată și pridvor pe trei laturi (sud, vest, nord), este construită din birne masive de stejar pe o fundație de piatră. Exteriorul se remarcă prin acoperișul cu șindrilă, în trepte. Turnul cu secțiune pătrată, cu balcon, patru turnulețe și coif înalt intervine ca un accent în compoziția volumetrică încheagată. Unii autori datează biserica la 1862¹⁰, în timp ce alții o datează „după tradiție” în anul 1764. După părerea noastră, ținând seama de aspectul general al monumentului, de elementele sale stilistice și de arhitectură, edificarea lui poate fi plasată în a doua jumătate a secolului al XVIII-lea. Inscripția, care

⁹ Autorii volumului *Monumente istorice și de artă religioasă din Arhiepiscopia Vadului, Feleacului și Clujului* dau hramul „Sfinții Arhangheli” în timp ce *Sematismul* din 1891 indică hramul „Pogorirea Sfântului Duh” cu ultimul fiind și noi în consens.

¹⁰ *Monumente istorice și de artă religioasă din Arhiepiscopia Vadului, Feleacului și Clujului*, p. 242; Ioana Cristache Panait, *Considerații privind tipologia monumentelor istorice de lemn din județul Cluj*, în „*Revista muzeelor și monumentelor — Monumente istorice și de artă*”, 1/1981, p. 59.



Biserica din Bălcești. Latura de vest



„Cârturaliu“ datat 1776 de la Biserica din Bălcești



Ancadramentul ușii vestice a pronaosului de la Biserica din Bălcești

se găsește deasupra ușii sudice de la pronaos, lămurește câteva date asupra acestui monument: „[...] întemeiată [...] în anul 1802 în zilele prea înălțatului împărat Franțisc [...] fiind protopop paroh popa Ioan de la Mănăsturul și fiind preotul satului popa Ștefan Teotelecan de la Bedeci fiind curator [...] Bura Grigorie fiind curator Stan Teodor Bădian Simion s-au zugrăvit prin mine smeritul zugrav Dimitrie Ispas și Ștefan și s-au plătit prin cheltuiala a tot satul“. Pictura acoperă în întregime pereții naosului și altarului, în pronaos păstrându-se doar urme. Același meșter Dimitrie Ispas semnează și pictura de la Biserica ortodoxă „Sfinții Arhangheli“ din Agîrbiciu, așezare aflată la capătul spre vărsare a văii Agîrbiciului, ceea ce dovedește continuarea și la începutul veacului al XIX-lea a legăturilor spirituale dintre comunitățile românești din zonă.

Pe lângă valoarea ei artistică, pictura este un document important pentru stilul pictorilor și pentru reprezentările semnificative ale vestimentației de epocă. Frumoase icoane pe sticlă, un candelabru de lemn pictat cu 12 brațe și 2 cruci de lemn pictate împodobesc și azi biserica. În cimitir, o piatră de mormânt poartă anul 1747 aducând un indiciu pentru vechimea satului. Clopotul a fost turnat la Cluj în 1847.

A treia biserică de pe platou se găsește la Bălcești, și ea subiect al unei strămutări și reedificări.¹¹ Biserica „Adormirea Maicii Domnului“, de tip dreptunghiular, cu absidă poligonală decroșată și pridvor vestic de o factură aparte, datorat refacerii, păstrează la exterior, în mare parte, elemente originare cum sînt turnul cu fleșă și patru turnulețe, consolele cu cai la altar și ancadramentul ușii vestice a pronaosului, bogat decorat cu rozete, funie împletită, vrejuri și zigzaguri. Strămutării i se datorează soclul înalt de piatră, care schimbă întrucîtva aspectul monumentului. Pe ancadramentul ușii, următoarea inscripție ne indică data edificării: „ctitorii Moniasa Dobra Pătru Subu(can) Vese și cu ajutorul Toader i so Vesa meșter mare fago(ta) Mihaiu Todor. Scris popa Todor. Anii domnului 1751 luna mai 25 de zile“.

Dintre obiectele de inventar, un „cârturaliu“ pictat, avînd inscripție chirilică, ni se pare de o deosebită importanță atît prin valoarea artistică cît și prin frecvența redusă cu care s-a păstrat acest tip de obiecte. Cârturaliul (dulap pentru păstrarea cărților de cult) este datat 1776¹².

În urma prezentării celor trei edificii de cult, despre care nu aflăm date în documente sau statistici oficiale și care sînt importante realizări artistice și de arhitectură ale românilor din Transilvania, considerăm oportună includerea în Lista monumentelor istorice și a bisericilor de lemn de la Dîngăul Mare și Bălcești. Avînd în vedere procesul rapid de transformare a satului, evident și în zona parcursă, care afectează în primul rînd locuința tradițională, credem că putem aborda din nou problema includerii în lista monumentelor protejate prin lege a ultimilor martori ai acestui program de arhitectură. Este și cazul casei cu nr. 83 (proprietarul Chereș Florica) din Dîngăul Mic, o locuință de tip arhaic cu o singură încăpere și prispă, acoperită cu paie, astăzi singura mărturie a acestui tip de locuire pe platoul Dîngăului.

¹¹ În anul 1936 edificiul este strămutat de la Mănăsturul Român și refăcut prin osteneala meșterului Ghiuri Mămăligă din Mănăstireni, care este cunoscut printr-o lucrare similară și în cazul bisericii de la Călățele, strămutată în 1946 la Mărcești.

¹² Inscripția în chirilică este următoarea: „1776. Acest cârturaliu l-au făcutu Zirbo Ștefan ca să fie pomană viilor și morților“.