

CASA ROMANESCU, EDIFICIU REPREZENTATIV AL CRAIOVEI SECOLULUI AL XIX-LEA

SORIN SEBASTIAN DUICU, MARCEL BERENDEI

Casa Romanescu este amplasată pe unul din drumurile istorice ale Craiovei, care pornea de la Schela Cladovei, Cernețul, apoi Turnu Severin pînă în „Valea Vlăicii” din oraș, unde se ramifica drumul spre București și drumul spre Calafat — actuala „Calea a Unirii”, în imediata vecinătate a Bisericii Adormirea sau Mintuleasa ridicată la sfîrșitul secolului al XVIII-lea.

După informațiile obținute de la ultimul descendent al familiei, dr. Nicolae Romanescu (în vîrstă de 83 ani), casa exista înainte de anul 1833 cînd, aici, în cele trei camere, respectiv două încăperi mici la stînga, despărțite printr-o sală de camera cea mare, se instalează Maria Romanescu împreună cu cei doi fii ai săi, Petrache și Costache, viitori membri marcanți ai revoluției de la 1848¹.

Maria Moscu, devenită Romanescu prin căsătoria cu Petrache, în deceniul al VII-lea mărește casa adăugînd încăperi la parter — după informațiile aceleiași surse — dar decorul arhitectural al fațadei spre strada Unirii, după cum se prezintă în fotografia din 1903 (foto 1) și decorațiile interioare, considerăm că sînt executate în primii ani ai deceniului al X-lea invocînd stilurile, dar în primul rînd datarea 1892, în continuarea semnăturii pictorului F. Kraul care decorează holul scării secundare. Nicolae P. Romanescu (foto 2), fiul Mariei și al lui Petrache, angajează în anul 1903 pe arhitectul I. D. Berindei, după proiectul căruia se realizează extinderea casei pe laturile de sud și est, cu subsol, parter, etaj I și etaj II mansardat, în antrepriza lui C. Reschovschy².

Subsolul (foto 3) este situat pe laturile de sud și est, cu acces printr-o scară în trei rampe drepte care debușează într-un coridor în formă de L care decompanda cinci încăperi.

La parter, accesul în edificiu se face prin intermediul unui gang închis spre stradă cu două porți și liber spre curtea interioară, boltit cu patru bolți semicilindrice intersectate cu nervuri avînd console și chei de boltă realizate din stuc. Din acest gang se accede în partea dreaptă printr-o ușă din lemn sculptat cu 2 canate, cu supralumină, în holul de la parter care adăpostește scara de acces la etaj realizată din lemn masiv. Acest spațiu se amplifică, legîndu-se direct cu salonul prin 2 deschideri marcate de un stîlp și 2 pilaștrii,

cu capitele composite, aurite. Unitatea spațială hol-salon este subliniată și de tratarea plafoanelor prevăzute cu casete puternic conturate, realizate în stuc, pictate în imitație de lemn natur, delimitînd panouri plane, pictate policrom, cu elemente vegetale stilizate. În acest spațiu se remarcă soba amplasată în colțul de sud-vest, amenajată prin căptușirea cu plăci de faianță de aceeași factură. Această realizare de inspirație medievală germană, în stil renascentist, prezintă un bogat decor al cahlilor angobate în tonuri de cafeniu reprezentînd: mascheroane, gongore, cariatide, compoziții florale, grifoni în ronde-bosse, între care se remarcă grupaje de cahl — medalioane, suh forma unor portaluri ce înconjură personaje diferite, cavaleri germani cu halebarde, realizări policrome. Volumul superior este marcat de prezența a patru cahl pictate policrom reprezentînd o familie de meseriași și o familie de nobili în costume medievale germane precum și de o cahlă cu inscripția: PATRIAE JUSTITIAQUE FIDES, într-un cartuș.

Din hol, în partea dreaptă, se accede într-o suită de trei



Foto 1. Casa Romanescu din Craiova. Fațada vest realizată în 1892

¹ Nicolae Romanescu, *Revoluția de la 1848 la Craiova și rolul fraților Romanescu*, în „Oltenia”. Studii și comunicări — istorie, Craiova, 1974, p. 129—132.

² Planșele: 3, 5, 9, inedite, au fost găsite de noi la Arhivele Statului, București, fond Banca Românească, dos. 1920—1950, neinventariat; Fotografia nr. 1, inedită, ne-a fost pusă la dispoziție cu amabilitate de nr. N. Romanescu, căruia îi mulțumim și pe această cale; Fotografia dr. 2 ne-a fost pusă la dispoziție de muzeograf. Mateași Minuna, de la Muzeul de Artă din Craiova, căreia îi mulțumim și pe această cale; Fotografiile au fost executate de S. S. Duicu.



Foto 2. Nicolae P. Romanescu

încăperi cu acces între ele, avînd destinația de saloane, decorate diferit:

— Salonul oriental, cu un plafon pictat policrom, fitomorf stilizat, conturat de o suită de frize stucate și pictate, de inspirație orientală.

— Salonul francez — secolul al XVII-lea, are ca elemente de interes: plafonul cu grinzi aparente sprijinite la capete pe console, iar cîmpurile dintre ele sînt subcasetate în panouri pictate policrom în imitație de marchetărie, care alternează cu altele stucate.

Lambriul din lemn de stejar sculptat este tratat în două registre cu panouri, în partea superioară cu cartușe, iar în partea inferioară cu ghirlande. Șemineul, din faianță angobată cafeniu, verde-oliv cu proeminente albastru-cobalt și galben-verzui, are partea frontală marcată de două perechi de baluștrii. Deține un bogat repertoriu decorativ: limburi alternate, elemente fitomorfe stilizate, cartușe, butoni, ove și palmete.

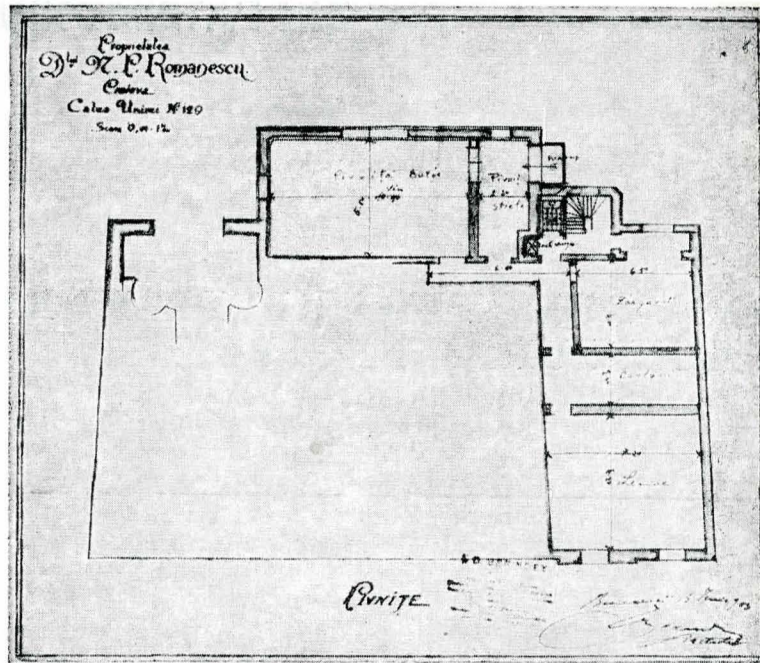
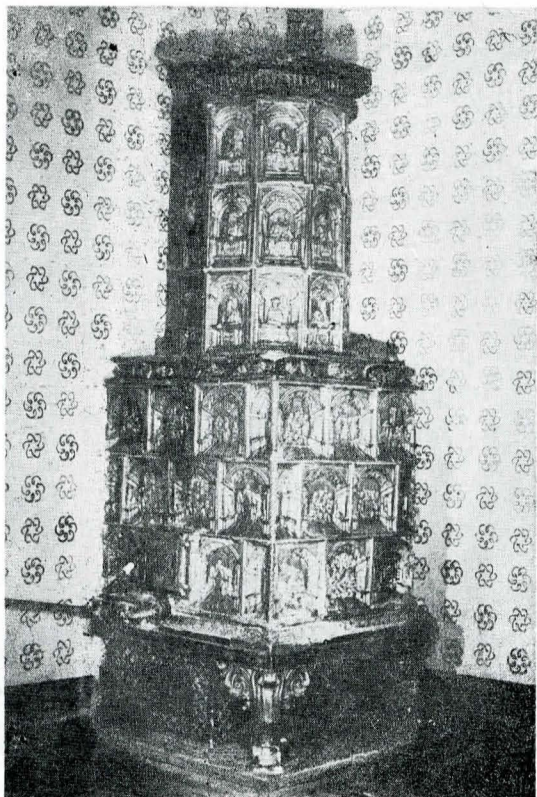


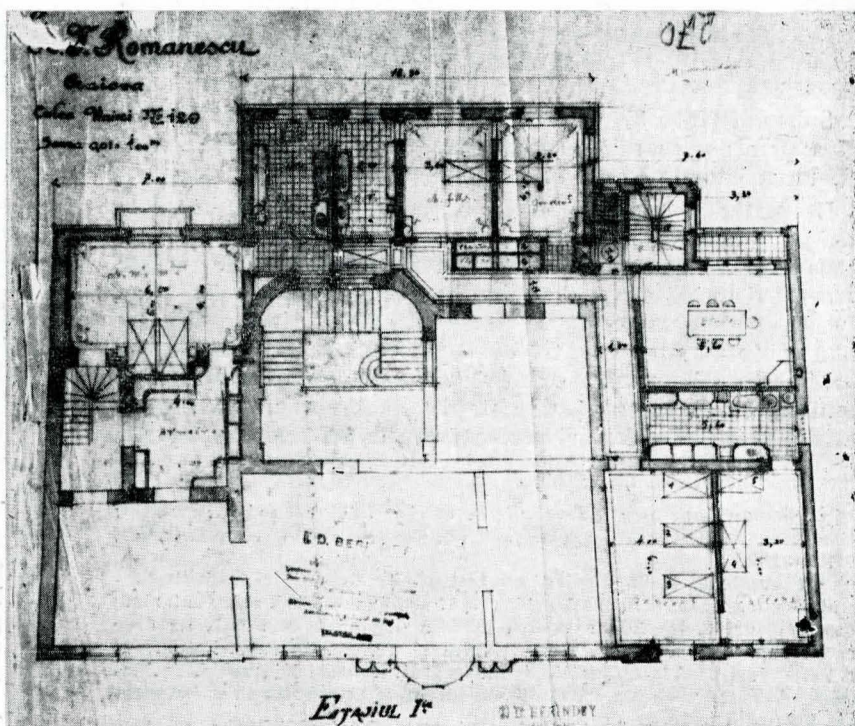
Foto 3. Plan subsol la corpul de clădire adăugat în 1903 după proiectul arh. I. D. Berindei

— Salonul francez — secolul al XVIII-lea este individualizat de decorul ușilor cu două canate cu tablă pictată cu marginile profilate, decor pictural ce se întîlnește și la lambriuri. Plafonul, inițial pictat, este decorat cu un grupaj de scoici înconjurat de o horbotă vegetală și conturat de o suită de frize: cu caneluri, frunze de acant, flori de crin, reliefuri fitomorfe stilizate și butoni. Piesa reprezentativă a camerei, șemineul, realizat din faianță albă, deține un bogat decor de forme specifice stilului Rococo: baghete încrucișate cu butoni, putti, amorași, scoici, eșarfe, ghirlande de trandafiri realizate în culorile: verde, galben, roșu, lila și auriu.

— Sufrageria este orientată pe latura de est, în partea stîngă a holului, fiind cea mai mare încăpere de la parter. Plafonul este casetat în panouri mari, dreptunghiulare, subcasetate în panouri octogonale, decorate cu blazoane cu flori de crini pe fond verde și salamandre încoronate pe fond grenă (emblema regelui Francisc I). Pereții sînt lambrisați cu lemn de nuc avînd două registre de casete. Șemineul este dispus pe axul ferestrelor pe latura de vest, cu cahelele din faianță angobată verde-oliv și albastru cobalt. Volumul superior, de dea-

Foto 4. Sobă din biroul lui N. P. Romanescu

Foto 5. Plan etaj



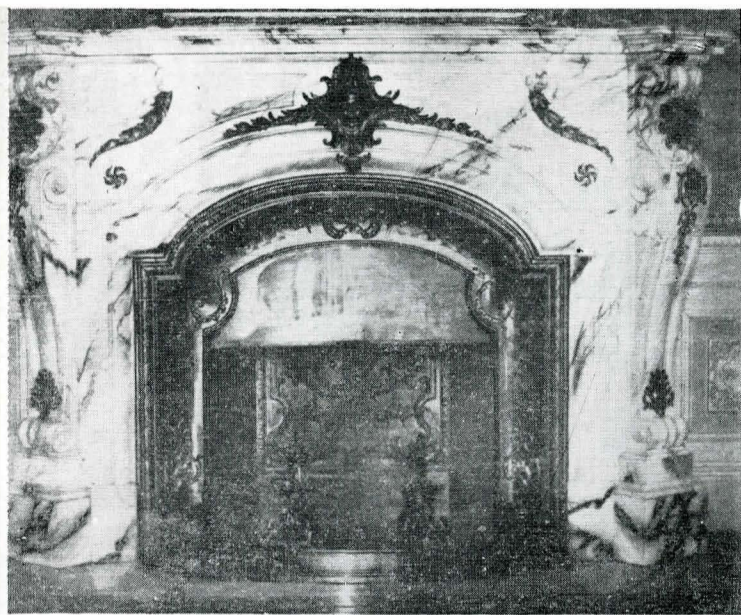


Foto 6. Șemineu de marmură din salonul de recepții

supra poliței, are un grupaj de 4+2 cahle reprezentând busturi de personaje în costume ale Renașterii italiene, pictate policrom.

— Biroul lui Nicolae P. Romanescu se afla dispus în încăperea de sud-vest a cărei sobă (foto 6) este o realizare valoroasă de inspirație medievală germană cu cahlele din faianță, angobate verde smarald. Are două volume distincte: unul paralelipipedic decorat cu scene biblice cu personaje, în costume germane de epocă și unul prismatic cu 10 laturi decorat cu busturi de personaje biblice cu costumație medievală germană.

Plafonul a fost tratat cu grinzi aparente din stuc, dispuse transversal, pictate în imitație de lemn natur. Cîmpurile dintre ele au fost decorate cu antrelacuri în casete, alternate cu medalioane mici și rotunde — vulturi, de inspirație romantică — stucate în relief și aurite. Aceași tratare cu antrelacuri o întîlnim și la ușa care făcea legătura cu salonul francez din secolul al XVIII-lea. Pereții acestui birou erau împodobiți începînd cu 1913 cu panouri încastrate reprezentînd fresce extrase de la Biserica Creștești (în ruină) — secolul al XVIII-lea, astăzi expuse la Muzeul de Artă din Craiova.

Din gangul edificiului se accedea imediat în stînga, în camera rezervată inițial intendentului, care are un plafon tratat cu grinzi aparente pe console, realizat în stuc; parte dintre ele este decorată cu grupaje florale stilizate lucrate în imitație de marchetărie policromă. Ca și în celelalte încăperi se reliefează soba, din faianță angobată de culoare cafenie cu

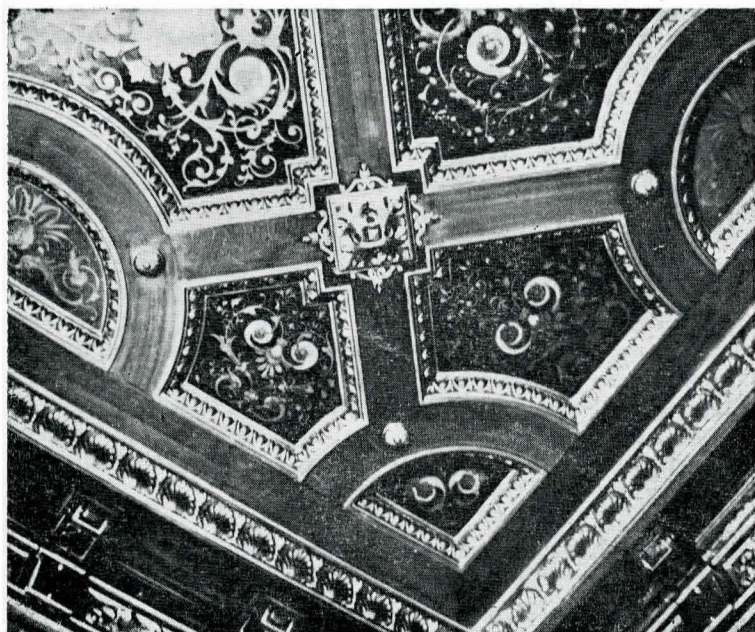


Foto 7. Detaliu de plafon la biblioteca Luciei Romanescu

nuanță de oliv, cu cahlele încavate semisferic sau oval, cu balustrii ce încadrează o cahlă cu inscripția: BIEN FAIRE ET LAISER DIRE. Volumul sobei este surmontat de un crater, tot din faianță.

Legătura principală dintre parter și etaj se face prin scara de lemn masiv, care face legătura între holurile parterului și etajului. Conturul scării este tratat cu un bandou cu butoni realizați din stuc.

Holul etajului (foto 5) are pe contur o serie de stîlpi angajați, decorați cu capitele composite aurite care sprijină două arhitrave pe laturile de nord și sud. Plafonul inițial pictat este conturat de o succesiune de chenare aurite sub forma unor muluri decorate cu: ove, ornamente ruban precum și o succesiune de frize cu buchete florale stilizate, palmete, frunze de acant, ghirlande, parte din ele ritmate cu consolete antropomorfe, toate aurite. Prin cele două deschideri amintite se face legătura cu salonul central al etajului avînd plafonul prevăzut în partea centrală cu un luminator dreptunghiular încadrat perimetral de casete, ce delimitează cîmpuri conturate cu desene geometrice. Partea superioară a pereților este decorată cu frize, o alternanță de palmete și vrejuri afrontate, pictate și aurite, precum și denticuli, ove etc. În acest spațiu, în partea de sud-vest a încăperii, se află soba, soba, piesa cea mai valoroasă a edificiului, realizare de excepție a ceramiștilor germani; este executată de asemenea din faianță verde angobată în tonuri de verde-oliv cu accente sub formă de asize maron-roșcat. Se compune dintr-un volum masiv adosat la perete și care dezvoltă în partea laterală un loc de odihnă sub formă de fotoliu, la care se accede printr-un pachet de trepte realizate din faianță de aceeași factură. Decoul plăcilor de inspirație renascentistă reliefează o suită de cahle pictate policrom reprezentînd grupaje de personaje în costume medievale germane. Soba se amplifică cu un volum cu 12 laturi, deasupra poliței, unde se remarcă cahlele colorate policrom reprezentînd personaje militare: stegari, arhibuzieni, halebardieri, un tunar, în costume de renaștere germană. În partea superioară, soba este surmontată de trei aplice reprezentînd un relief ajurat figurînd cîte doi păuni afrontați, cu un vas de flori la mijloc. Pereții adiacenți sobei prezintă un colaj din plăci de faianță decorate fitomorf — stilizat, conturat în partea superioară cu o friză de sirene înconjurată de fructe și flori — pictate policrom. Din holul etajului se accede în fostul salon de recepție, cea mai amplă încăpere de la acest nivel. Plafonul, inițial pictat, este conturat de o suită de trei chenare: cu crini, cu limburi și cu butoni floral; spațiul plafonului este completat de cele patru laturi cu panouri dreptunghiulare în centrul cărora sînt dispuse tot atîtea cartușe pictate în sepia, reprezentînd alegorii ale anotimpurilor. Colțurile sînt marcate de medalioane circulare puternic conturate avînd în centru compoziții similare: cîte doi îngeri care



Foto 8. Fațada de vest, extinsă în 1903

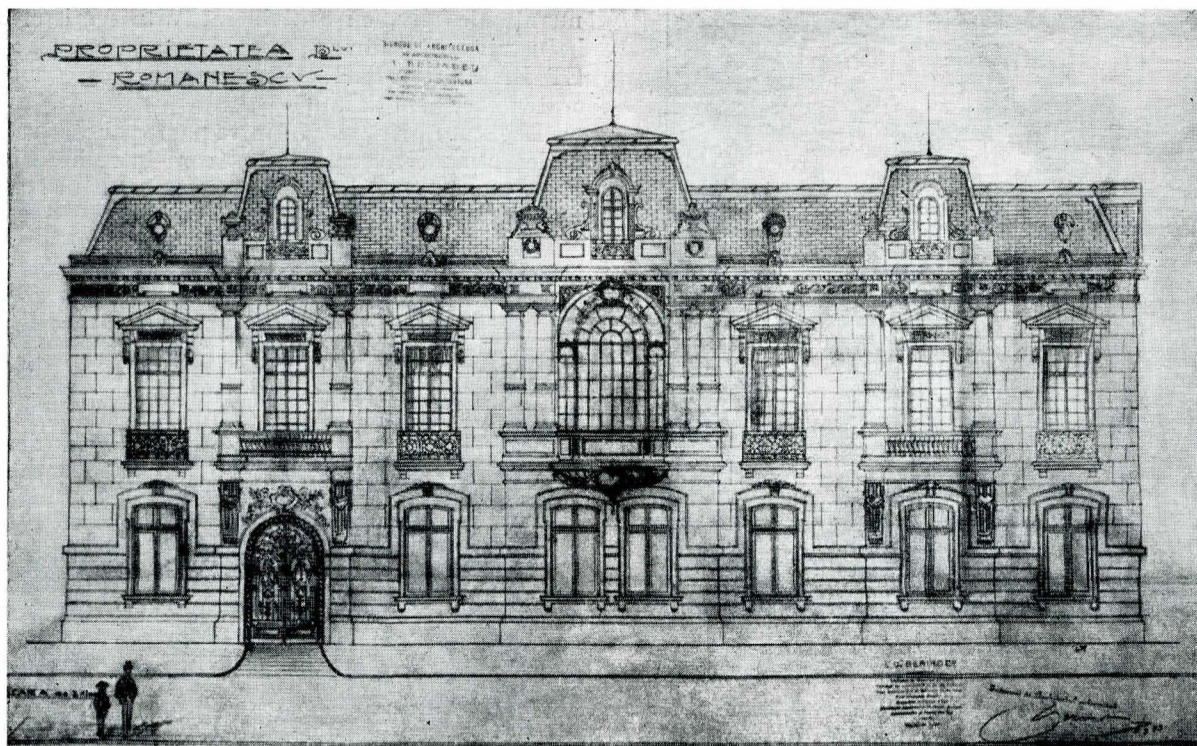


Foto 9. Fațada edificiului desenată de arh. I. D. Berindei în 1903

susțin o efigie în alto relief, pictați auriu, pe fond cafe-niu. Partea superioară a pereților este tratată cu o friză de palmete care este sprijinită pe consolete. Ușile și lambrii sunt tratate cu registre de tablii profilate și pictate în desen geometric și fitomorf în tonuri de frez auriu și alb — decor și paletă cromatică preluate și de lambriuri. Spațiul încăperii se individualizează prin prezența unui bovindou din fier forjat de formă semiovală închis pe contur cu două rinduri de geamuri din care cel exterior este realizat în tehnica vitraliului. Pe peretele opus s-a aflat pînă în anul 1922 o piesă de mare valoare artistică, un șemineu (foto 6) executat din marmură de Paunazzo cu vinișoare de aur și aplice din bronz aurit. Din această încăpere, printr-un glasvant cu patru canate și supralumină, se accede în încăperea fostei biblioteci a Luciei Romanescu. Plafonul (foto 7) este casetat în imitație de grinzi masive lucrate în stuc pictat, împărțind suprafața plafonului în cîmpuri de formă rombică și semicirculară pictate cu motive vegetale și cartușe, pe fond verde smarald și vermillion. O friză de palmete maschează partea superioară a pereților susținută pe consolete, ale căror inter-spății sînt decorate cu cartușe auriu; partea inferioară a pereților este lambrisată cu stejar în două registre, cu cartușe. Șemineul este amplasat pe latura de est pe un postament puternic profilat realizat, de asemenea, din faianță angobată în albastru cobalt, care primește un bogat decor: atlași, cariatide, mascheroane, îngerași, scoici, între care se evidențiază o placă dispusă central și pictată policrom, reprezentînd un vînător cu familia și ciinele său, semnată F. Nerbel. Soba este surmontată de un fronton arcuit, flancat de capete de satiri. Opus bibliotecii Luciei Romanescu, în partea de nord a marelui salon de recepție, se află fostul salon mic. Pereții sînt tratați în casete mari dreptunghiulare, inițial tapisate, conturate cu chenare; în partea inferioară sînt lambrisați cu lemn pictat, casetat. Plafonul, cu un mare panou central inițial pictat, este marcat la centru de o rozetă încadrată cu volute din frunze și flori realizate în stuc și conturat cu chenare din trandafiri și ornamente ruban; în colțuri se află panouri cu atributele lui Cupidon înconjurate de coroane și crengi de aur. Pereții sînt racordați cu o friză din baghete încrucișate iar la colțuri sînt cartușe inițial pictate flancate de cîte 2 volute cu frunze, boboci și flori. Ornamentele sînt pictate în cromatică alb, aur, crem. Deasupra celor două uși de pe latura de est se află cîte un panou din stuc, în basorelief, reprezentînd scene de gen cu grupuri de amorași, între roadele pămîntului, surmontate de o cornișă profilată, marcate central de cîte un cap de leu flancate de cornuri ale abundenței. Soba, amplasată în colțul de sud-est, este realizată din plăci de faianță gri-vert și crem cu incavații semi-

sferice. Din repertoriul său decorativ amintim Bahuși-copii pe consolete, pictați, care susțin o arhitravă cu o suită de asize cu palmete, puncte de diamant, eșarfe, ghirlande, mascheroane etc. Acest salon putea fi deservit și prin intermediul scării secundare care avea ca spațiu de sosire un hol de mică amploare ai cărui pereți sînt decorați cu cinci panouri pictate în ulei: „Peisaj cu lac” (4,5×2,90 m), semnat F. Kraul 1892, „Mărină”, „Peisaj cu ruine”, precum și două tablouri cu vegetație abundentă. Plafonul inițial, și el pictat, este marcat la centru cu un medalion din stuc și conturat cu chenare decorate cu grupaje de frunze de stejar, volute, ghirlande, buchete de flori etc. Ușile au trei registre de tablii cu elemente din lemn sculptat reprezentînd grupaje fitomorfe, iar la partea superioară prezintă frontoane semicirculare cu o urnă în centru, flancată de delfini.

Locuința se completa la etaj cu încă șase încăperi adăugate în 1903, din care trei erau destinate dormitoarelor, una studiului și două anexelor sanitare. În această zonă adăugată, s-a amenajat un *etaj mansardat*, cu camere pentru personalul de serviciu.

La fațada principală, spre strada Unirii, prin completarea din 1903 (foto 9, proiect I. D. Berindey, și foto 8 fațada actuală) s-a realizat o compoziție simetrică față de un ax care trece prin bovindou, încadrat de cîte două coloane adosate care sprijină un fronton triunghiular (dezafectat la seismul din 1977). În tratarea parterului, remarcăm intrarea sub forma unei arcade, flancată de o cariatidă și un atlas, pe console care susțin balconul etajului. Etajul este tratat mai amplu, regăsind axul intrării flancat de coloane adosate care sprijină un fronton cu cartuș surmontat de două amfore și un putti. O compoziție asemănătoare a fost reluată în corpul de clădire adăugat în 1903, cu sensibile deosebiri. Acoperișul, în pantă repede, învelit inițial cu ardezie, este acum acoperit cu solzi de tablă cu muchiile ornamentate punctat de ochi rotunzi de lumină. Fațada de est prezintă în partea centrală un corp puternic decroșat, ritmat de ferestre mari dreptunghiulare și ușor arcuite la parter, cu decor stucat în părțile superioare și inferioare. Scara de serviciu din latura de sud-est este indicată de o fereastră pe două nivele. Cornișa puternic acuzată și bogat profilată contribuie la accentuarea unității întregului ansamblu.

Această prezentare, care reliefează valorile deosebite, cu accent pe decorațiunile interioare ce se completează fericit cu prezența șemineelor — adevărate opere de artă —, impune edificiul în speță ca unul de referință în arhitectura craioveană a secolului al XIX-lea.