



12. Aradul în secolul al XVIII-lea (stampă). Cetatea nouă (sus, mijloc); catedrala românească (mijloc); primăria din „orașul german” (stînga).

Așezarea meșteșugarilor germani la începutul secolului al XVIII-lea de-a lungul actualului bulevard a dus la constituirea celui de-al doilea centru orășenesc. Centrul mai vechi a continuat să existe și să se dezvolte prin truda comună a unor meșteșugari și comercianți români și sirbi, printre care s-au stabilit germani și maghiari. Conscripția ne oferă, în această zonă, nume care grăiesc de la sine: Pavel Vidul, Leucean (Mihail)<sup>37</sup>, negustor, Vasile frînghierul, Filip Lipovan, Petru Pecioan, Mihai Radu, Iova Klaity, Iosa Ivanov, Stefka Szambatty, Iacob Arsici, Iova Vasily, Toșa Kerbaltin, Mia Manici, Luiger, Bischoff, Racz Marton etc.

Dintre cele patru străzi ale vechiului nucleu orășenesc doar una știm cu siguranță cum s-a numit în conscripția din anul 1783, deoarece ea a purtat același nume și în secolul al XIX-

<sup>37</sup> Mihail Leucean este menționat negustor în *Consignatio Quaestorum, et Mercatorum*, Arhivele Statului Arad, fond Primăria municipiului Arad seria Acte juridice, dosar 265/1796.

lea: strada Morarilor (Mühlen gasse), Grigore Alexandrescu de azi.

Într-un plan al străzilor din „Civitas rascianica”, întocmit de inginerul hotarnic Ioan Salix<sup>38</sup> în anul 1797 (plan care reprezintă de fapt doar acest nucleu urban la care ne referim), strada Cozia de azi apare cu denumirea latină „Plathea versus Templum Rascianicum”, ceea ce ar putea să însemne strada Bisericii lui Tököly din conscripția din 1783.

Nu putem ști ce nume a purtat în conscripția din anul 1783 cea mai importantă stradă din acest ansamblu, Tribunalul Axente de azi. Ioan Salix o denumește „Plathea Major Civitatis Rascianicae” (Strada mare a orașului rascian). Această denumire nu există însă în conscripție. Strada care poartă numele viteazului tribun a putut să aibă, în secolul al XVIII-lea, unul din numele irelevante: „a lui Vidul”, „a lui Leucean” etc.

În conscripție nu găsim menționată Piața de pește, actuala Piața Veche, situată în imediata apropiere a vechiului centru urban. În schimb, Ioan Salix o indică folosind termenii latini „Forum venalium piscium” (Piața de vânzare a peștelui), ceea ce ne îndreptățește să afirmăm că ea s-a constituit în ultimele două decenii ale secolului al XVIII-lea. Destinația acestei piețe n-a putut fi alta decât cea arătată de numele pe care îl poartă. Inima vieții comerciale din această zonă a orașului, în acea vreme, a pulsant în Plathea Major, adică Tribunalul Axente de azi. Aspectul de prăvălie al caselor din această stradă constituie un argument convingător.

Din Piața de pește cobora la Mureș strada Pescarilor (Fischer gasse), Cuza Vodă de azi. Era o stradă nouă care a apărut după dispariția cetății. Ioan Salix o denumește „via versus molae tendens”, adică „drumul care duce la mori”. Ajunși la Mureș, să aruncăm o privire dincolo, folosindu-ne încă o dată de harta cartografului anonim din anul 1752. Rîul Jianca<sup>39</sup> („Zsianka Flus”), de fapt un alt braț al Mureșului, închidea sistemul de apărare Kleine Fortifications Insul spre sud. Tirul artileriei din cetate trecea dincolo de acest rîu, după cum indică cercul trasat pe hartă, depășind așezarea cea nouă, din stînga, cu străzi regulate, care poartă și azi denumirea „Aradul Nou”, iar în dreapta, vechiul sat românesc, cu case în mijlocul unor grădini, actualul cartier Mureșel.

În anul întocmirii conscripției analizate în paginile de față, Kleine Fortifications Insul nu mai exista. Funcțiile ei fuseseră preluate de noua cetate a Aradului.

<sup>38</sup> Arhivele Statului Arad, fond Primăria municipiului Arad, seria Acte administrative, act 66/1797.

<sup>39</sup> Nu știm cum s-a schimbat denumirea Jianca din secolul al XVIII-lea în cea de Țiganca din zilele noastre.

## DOUĂ REȘEDINȚE RURALE DIN DOLJ— CONTRIBUȚIE LA STUDIUL EVOLUȚIEI ARHITECTURII ÎN SECOLUL AL XVIII-LEA

MARCEL BERENDEI, SORIN SEBASTIAN DUICU

Evoluția arhitecturii laice în Țara Românească a cunoscut în cursul secolului al XVII-lea cîteva perioade rodnice. Referindu-ne la ultimele decenii ale acestui secol și la zorii secolului al XVIII-lea, remarcăm înmulțirea curțiilor și palatelor domnești: Potlogi — 1698<sup>1</sup>, Mogoșoaia — 1702<sup>2</sup>, Doicești — 1706<sup>3</sup> și a curților marilor dregători: palatul postelnicului Constantin Cantacuzino la Filipeștii de

Tîrg<sup>4</sup>, casa lui Matei Cantacuzino la Filipeștii de Pădure<sup>5</sup>, casa spătarului Drăghici Cantacuzino la Măgureni<sup>6</sup>, casa familiei Cantacuzino de la Mărginenii de Sus<sup>7</sup> și altele.

Reședințele prezintă calități remarcabile de compoziție a planului, organizare a spațiului, de decor, confort interior, de expresie plastică, cu accent pe caracterul de reprezentare.

<sup>1</sup> Șt. Baș, *Curtea Brîncovenască din Potlogi*, București, 1968.

<sup>2</sup> Radu Popa, *Mogoșoaia, Palatul și Muzeul de Artă Brîncovenască*, București, 1962.

<sup>3</sup> V. Drăghiceanu, *Curțile Domnești Brîncovenesti — I Doicești*, „B.C.M.I.”, 1909, p. 101—111.

<sup>4</sup> N. Iorga, *Palatul de la Filipeștii de Tîrg*, „B.C.M.I.”, 1915, p. 1—5.

<sup>5</sup> Grigore Ionescu, *Istoria arhitecturii în România*, vol. II, București, 1965, p. 109—110.

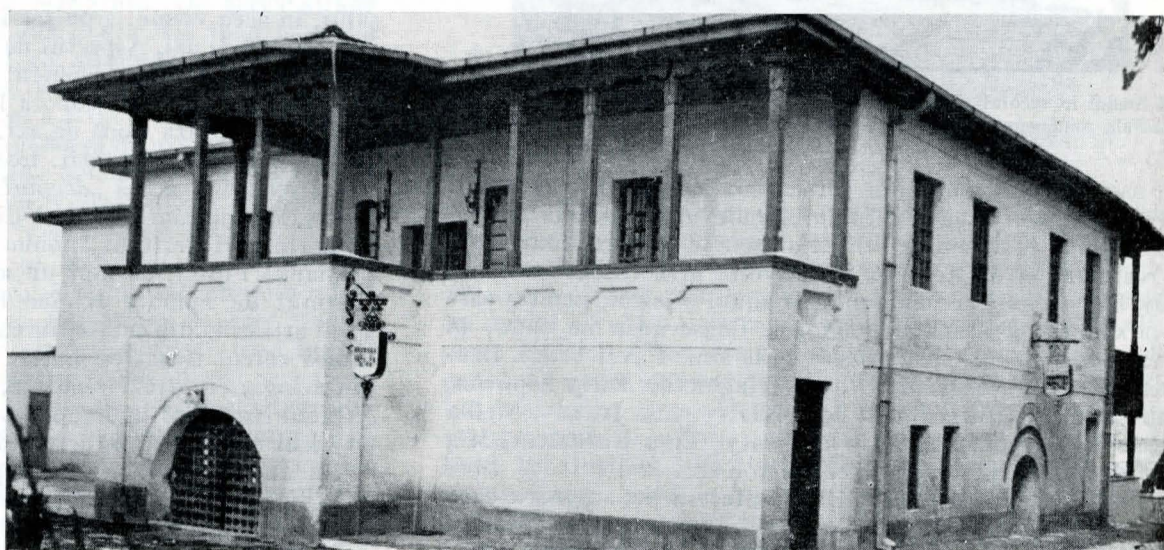
<sup>6</sup> V. Drăghiceanu, *Casa Cantacuzinilor din Măgureni*, „B.C.M.I.”, 1924, p. 12—45.

<sup>7</sup> Al. Zagoritz, *Biserica și casa din Mărgineni*, „B.C.M.I.”, 1926, p. 108—119.





Conacul Brăiloilor din satul Negoești, com. Melinești, jud. Dolj.  
Vedere nord-est



Preajba, Com. Malu Mare, jud. Dolj, Conacul Stan Jianu. Vedere sud-est

În centrul politico-economic al Olteniei, Craiova, s-au păstrat doar două edificii laice, însă de mare semnificație pentru evoluția arhitecturii: Casa Băniei — 1699<sup>8</sup> și Hanul Hurezi — terminat în 1706<sup>9</sup>, ridicate de Constantin Brîncoveanu Voievod.

Modificările intervenite în viața economică și socială a Țării Românești, datorate sporirii rolului păturii boierești, al marilor dregători ai domniei și al instituției Băniei de Craiova, care adaugă la puterea economică, la poziția socială și politică dobândită și rolul de protector al vieții culturale, artistice și spirituale din epoca respectivă<sup>10</sup>, sînt premisele care ne permit să alăturăm la cele două monumente deja cunoscute și menționate mai sus, unul recent identificat, necuprins încă în lista monumentelor istorice.

În satul Negoești din comuna Melinești, pe valea Amara-diei, la circa 35 km nord de municipiul Craiova, se află **conacul Brăiloilor**. Pînă la mijlocul secolului al XVII-lea, familia boierilor Brăiloiu a ocupat slujbe sau dregătorii modeste, fără ca nici unul din reprezentanții ei să se afirme în mod deosebit. Numai după această perioadă boierii Brăiloiu încep să fie mai des întîlniți în viața socială și politică a țării. Constantin Brîncoveanu este cel care remarcă agerimea, ascuțimea minții lui Cornea Brăiloiu și-i acordă progresiv ranguri boierești din ce în ce mai înalte: agă, apoi mare agă, iar din 1695 pînă în 1705 cea mai înaltă dregătorie boierească: mare ban al Olteniei<sup>11</sup>.

Avînd în vedere că momentul etitoriei unui lăcaș de cult sau ridicarea unui palat, a unui conac, corespunde de obicei cu cel de maximă ascensiune în societatea epocii, credem că edificiul a fost construit în perioada 1695—1705 de Cornea Brăiloiu. Odată cu anul 1774 se realizează aici un ansamblu, o curte boierească, prin adăugarea unei biserici de către un descendent, „*pan Cornea Brăiloiu, biv vel logofăt de Țara de Sus*”<sup>12</sup>.

Edifiul<sup>13</sup> are în plan formă dreptunghiulară (21,40 m lungime, 15,85 m lățime) cu un corp de clădire adosat spre sud-est (lungime 5,50 m, 3,80 m lățime). Are trei niveluri: subsol parțial pe latura de sud, parter pe latura de nord și etaj. Clădirea păstrează integral în forma originală pivnița și parterul, iar la etaj s-au operat cîteva modificări de mică amploare.

Primului nivel (6 m înălțime maximă), semiîngropat și adăpostind pivnița, îi este caracteristică prezența unui spațiu de formă pătrată de dimensiuni relativ mari boltit cu patru calote sferice pe pandantivi care se sprijină pe patru arce în plin cîntu dispuse în cruce cu un pilon central, masiv, la intersecția brațelor crucii. Subsolul se amplifică pe latura de est cu o încăpere de formă dreptunghiulară acoperită cu o boltă semicilindrică. Cele două spații ale acestui nivel comunică direct între ele și prezintă fiecare cîte un acces propriu: primul dinspre vest iar al doilea dinspre sud printr-un girliciu adosat.

<sup>8</sup> Al. Vasilescu, *Casele Bănești din Craiova în secolul XVIII*, „Arhivele Olteniei”, 1927, p. 9—19.

<sup>9</sup> Sorin Sebastian Duicu, Marcel Berendei, *Hanul Hurezi, ansamblul arhitectonic reprezentativ al Craiovei medievale*, ms.

<sup>10</sup> O valoroasă analiză a perioadei la Șt. Ștefănescu, *Bănia în Țara Românească*, București, 1965.

<sup>11</sup> N. Stoicescu, *Dicționar al marilor dregători din Țara Românească și Moldova, secolul XIV—XVII*, București, 1971, p. 121.

<sup>12</sup> V. Drăghiceanu, *Biserica din Negoești — Dolj*, „B.C.M.I.”, 1915, București, 1916, p. 77—85.

<sup>13</sup> Propus pentru a fi înscris în lista monumentelor istorice, dar, sînt necesare operarea de consolidări la parter și etaj, reconstituirea paramentului original și efectuarea de refaceri la girliciu și scara de acces ca și găsirea unei funcționalități adecvate importanței monumentului.



Parterul (2,60 m înălțime) este alcătuit din patru încăperi de formă dreptunghiulară, de mărimi diferite, din care una situată central, ușor decroșată, adăpostește scara de acces la etaj, la care se alătură a cincea încăpere dispusă în partea de sud-vest a clădirii, acoperită cu o boltă semicilindrică, cu un acces propriu direct din exterior.

Etajul (4,00 m înălțime) este ordonat de un ax de simetrie, pe traseul căruia se află o sală dreptunghiulară în care debutează scara de acces și care comunică direct cu celelalte șase încăperi de locuit ale acestui nivel, toate tăvănite.

Edificiul prezintă un acoperiș în patru ape pe o șarpantă nouă din lemn ecarisat, în sistem pe scaune, cu câpriori fixați pe pane și rigidizați cu contravântuiri, cu streșina infundată.

Plastica exterioară a edificiului este rezultatul unor modificări de inspirație neoclasică de la începutul secolului al XX-lea: în partea decroșată a laturii de nord ferestrele sînt arcuite în semicerc, iar la etaj cei patru pilaștri sînt tratați cu caneluri și încununați cu un fronton triunghiular. Pe fiecare fațadă sînt prezente profile excizate care delimitează ferestrele, marchează cota pardoselii și plafonului etajului. Cornișa e realizată în retrageri succesive într-o evazare puternic reliefată. Învelitoarea este nouă, din tablă galvanizată, punctată de lucarne.

Sistemul constructiv, în care un rol important îl are preluarea sarcinilor din construcție de anumite tipuri de bolti: semicilindrice și calote sferice pe pandantivi, tehnologia de construcție după care arcele și boltile sînt construite din cărămizi așezate radial, iar calotele din cărămizi așezate radial sferic, denotă însușirea deplină a tehnicii de construcție, trăsătură meritorie pentru un edificiu ridicat în mediul rural la epoca respectivă.

Analiza organizării funcționale pune în evidență relația nemijlocită a acestora cu realizarea spațială înțeleasă ca dozare optimă a dimensiunilor din plan și pe verticală ceea ce înseamnă că meșterii constructori posedau cunoștințele necesare prin utilizarea cărora se puteau obține efecte spațiale deosebite. Lipsa unor elemente care să anime fronturile edificiului: foișoare, loggii, balcoane, canalizează atenția către sobrietatea volumetrică a edificiului.

\*  
\*   \*  
\*

În satul Preajba, din comuna Malu Mare, aflat între drumurile spre Amărăști și Sadova, la 8 km sud de municipiul Craiova, se află **conacul Jienilor**, construit de Stan Jianu, probabil înainte de a fi trimis de boierii munteni în solie la Constantinopol, pentru a cere domnie pămînteană pentru Țara Românească<sup>14</sup>.

În 1778—1779 conacul se completează prin ridicarea în imediata apropiere, la circa 50 m distanță, a unei biserici, ctitorie a aceluiași Stan Jianu, biv vel postelnic, creîndu-se astfel un complex feudal<sup>15</sup>, o curte boierească, soluție preferată de boierii olteni. În curtea bisericii, ctitorul ridică chilii pentru întreținerea călugărilor și oamenilor nevoiași cu locuință și hrană precum și o „școală rumânească” [pentru] a învăța copiii de pomană<sup>16</sup>, atestată, prin înlesnirile făcute de diverși domni, pînă la începutul secolului al XIX-lea<sup>16</sup>.

Edificiul, monument istoric de arhitectură<sup>17</sup>, de formă dreptunghiulară (15,50 m lungime și 13,65 m lățime), cu două corpuri de clădire adosate: un foișor pe latura de sud și un corp dreptunghiular pe latura de vest, se ridică pe trei niveluri: un subsol semiîngropat la nord, parter parțial pe laturile de sud și est și etaj.

<sup>14</sup> N. Iorga, *Scrisori de boieri și negustori olteni și munteni către Casa de negoț sibiiană Hagi Pop*, publicate cu note genealogice asupra mai multor familii, București, 1906, p. 53.

<sup>15</sup> V. Drăghiceanu, *Monumentele istorice din Oltenia*, „B.C.M.I.”, 1931, p. 112—115.

<sup>16</sup> I. Donat, *Cîteva școli de stat în Oltenia înainte de 1800*, „Arhivele Olteniei”, 1931, p. 320—322.

<sup>17</sup> Poziția 1084 din lista anexă la H.C.M. nr. 1160/1955. Destinația actuală: han turistic O.J.T.

Primul nivel, pivnița (4,00 m înălțime maximă), este caracterizat prin prezența unui spațiu amplu de formă dreptunghiulară acoperit cu o boltă semicilindrică din cărămidă pe trei arce-dublouri. Accesul se face direct din exterior pe latura de est, printr-o scară a cărei încăpere este înglobată în volumul edificiului.

Parterul (2,50 m înălțime maximă) este alcătuit din patru încăperi de formă dreptunghiulară, acoperite fiecare cu bolti semicilindrice cu muchii întrînde iar, două dintre acestea, încăperile dispuse spre sud și sud-vest, cu lunete. La parter se accede printr-un portic situat pe partea de sud a edificiului, de formă pătrată, deschis pe trei laturi cu cite o arcadă.

Etajul (3,15 m înălțime) este conceput simetric față de un ax de simetrie nord-sud pe traseul căruia se află foișorul pe stîlpi de lemn și două săli spațioase în prelungire; acestea se intersectează cu un coridor formînd astfel o cruce între brațele căreia se află cele patru încăperi de locuit. La etaj se accede printr-o scară exterioară, deschisă, delimitată numai la parter cu un perete din zid.

Acoperișul în patru ape se sprijină pe o șarpantă din lemn cu câpriori prelunși în consolă peste streșina desfundată.

Plastica exterioară este animată de prezența scării de acces la etaj, care deusează într-un foișor delimitat de stîlpi din lemn, și de existența unei galerii din lemn, adosată recent pe întreaga lungime a fațadei de nord, în locul unui balcon din lemn orientat spre salba de lacuri din apropiere. Cornișa este realizată printr-o retragere puternic reliefată. Învelitoarea este nouă, din țiglă în solzi.

Edificiul este construit din zidărie masivă de cărămidă (circa 0,80 m grosime) cu arcele și boltile semicilindrice realizate din cărămizi așezate radial vertical.

Organizarea funcțională este corelată cu realizarea spațială obținută printr-o dozare ponderată a dimensiunilor încăperilor în plan și pe verticală, fapt ce demonstrează o logică flexibilă în dispunerea și modelarea spațiului interior. Marcarea delimitării nivelului inferior de cel superior printr-un profil decroșat, raportul dintre dimensiunile celor două niveluri: parterul în raport cu etajul, cel superior fiind mai înalt, ferestrele dreptunghiulare și prezența foișorului sînt elemente care subliniază etajul, punîndu-l în valoare.

Analiza planurilor celor două edificii prezentate care, deși pornesc de la aceeași temă și rezolvă același program, sau adăpostesc aceleași funcții, au primit, cu toate acestea, rezolvări diferite dovedind originalitatea soluțiilor și evidențînd faptul că organizarea funcțională se află într-un raport direct cu realizarea spațială a interioarelor, la care, în cazul subsolurilor semiîngropate, un aport deosebit îl au sistemele de boltire, contribuind la obținerea unor efecte spațiale deosebite ale spațiului interior.

Plastica exterioară a acestor edificii este realizată printr-o asamblare și modelare proprie, caracterizată prin unitate, a unor restrînse elemente decorative, fără forme spectaculoase, ceea ce ar fi putut conduce la uniformitate; printr-un plus de efort în conceperea detaliilor, prin rezolvări orientate spre satisfacerea cu prioritate a necesităților practice s-a reușit să se ajungă la o anumită originalitate.

Mecanica structurilor utilizate, în care anumite tipuri de bolti: semicilindrice pe dublouri, calote pe pandantivi au un rol important în preluarea și transmiterea sarcinilor din construcție, tehnica și tehnologia de construcție, materialele utilizate, toate dovedesc preluarea unor elemente proprii arhitecturii de cult. Se remarcă totuși prezența unor elemente inspirate de arhitectura Renașterii transilvănene: boltile semicilindrice intersectate, cu muchii întrînde și lunete.

Prezentarea acestor două edificii pune în lumină particularități și note proprii cu care acestea reușesc să completeze, chiar să îmbogățească cunoștințele despre starea arhitecturii în secolul al XVIII-lea în sudul Olteniei. Prin aceste particularități cit și prin ceea ce au comun cu celelalte edificii ridicate în aceeași perioadă în Țara Românească, cele două monumente se constituie ca obiective demne de interesul cercetătorilor evoluției arhitecturii.



In this study, two village residences in the county of Dolj are shown, being included within a number of architectural piles, particularly remarkable by the composition of their planes, by the organization of their rooms as a whole, their ornamentation, their comfort inside and by their plastic appearance whose stress is put on its character as a representation.

The first residence, called the Brăiloiu Inn, is to be found in the village of Negoiești, some 35 km north of the city of Craiova, in the valley of Amaradia. The edifice was probably built between 1695 and 1705 by Cornea Brăiloiu, who was „Great Ban of Craiova” at the time.

In 1774, a pile of houses were built on the above-mentioned place, comprising a seniorial residence which was given this title due to the adjunction of a church; it was one of Cornea Brăiloiu's descendants, called „Pan Cornea Brăiloiu biv vel logofăt de Țara de Sus”, who adjoined the church. That edifice has got in its plane a rectangular shape with a number of dwellings that were adjoined to the south-eastern side. The Inn has got three levels: a basement — partially — in the southern area, a ground floor in the northern one and a storey. This building comprised the cellar

and the ground floor entirely, in their original form, but the storey was somewhat changed, however only to a certain extent.

The second edifice being analyzed is to be found in the village of Preajba, which makes part of the commune Malu Mare, 8 km south of the municipality of Craiova; the inn of the Jianu, which was erected at Stan Jianu's disposal. Between 1778 and 1779, the pile was completed by the construction of a church, quite near by; it is another foundation Stan Jianu „biv-vel postelnic” asked to be erected, in this way creating a big feudal centre.

Inside, the founder had several cubicles built for built the monks and for paupers, thus ensuring them a shelter and also food, and a school as well, — for the children of poor people —, where one spoke Romanian.

The edifice has also in its plane a rectangular shape with two blocks of dwellings adjoining it, namely: a belvedere towards south and a rectangular block of dwellings, north of the edifice.

This article on the two edifices, which come thus out in bold relief, also turn into account their particular features and all their peculiarities; it is thanks to them that the architecture of 18 century Oltenia has become still better known and more famous.

## DIN OPERA DE SISTEMATIZARE RURALĂ ȘI DE ORGANIZARE A TERITORIULUI ÎN SECOLUL AL XIX-LEA

ANDREI PĂNOIU

Studiul materialelor cartografice corelat cu mențiunile din documentele de arhivă, și confruntat cu datele rezultate din cercetările de teren, ne îngăduie unele concluzii cu privire la formarea fizionomiei multora dintre așezările sătești actuale. Atât pentru satele de moșneni cât și pentru cele de clăcași, unele aspecte rămân aproape aceleași atunci când este vorba de așezări cu același regim de administrare, așezări de clăcași pe moșii boierești sau pe cele ale mănăstirilor.

S-ar părea, totuși, că situația satelor de clăcași de pe moșiile mănăstirilor să fie, adesea, alta decât cea a celor de pe moșiile boierești, primele tinzând, de obicei, să-și conserve neschim-

bată vatra; satele de pe pământurile boierești sînt, în schimb, mereu silite să se împartă și să se regroupeze cu prilejul partajelor dintre succesori.

Elementul fundamental în definirea fizionomiei așezărilor sătești rămîne, deci, unitatea teritorială pe care se înscrie și se dezvoltă satul, moșia respectivă cu modul ei de administrare, pe care locuitorul poate să apară ca stăpîn în devălmășie sau ca muncitor chiriaș, dependent de înțelegerea cu stăpînul moșiei și cu interpușii acestuia. Rețeaua de așezări sătești apare, în mod firesc, ca o suprapunere peste rețeaua de moșii, rețea a cărei mare lotizare unitară, confirmată în

1. Planul moșiei Izvorul, cu satul Pietrișu, jud. Mehedinți, de Al. Popovici, inginer hotarnic. (De observat împărțirea așezărilor pe curele de succesiuni din trupul moșiei mari).

