

Localitatea Verbița, situată în vestul județului Dolj, are un bogat trecut istoric, documentat de intensă locuire în neolitic, Hallstatt, La Tène, dar mai ales în epoca bronzului¹, a cărei viață economică și comercială este atestată în secolele III—XI² și XIII—XV³; documentar apare încă din anul 1387, când Mircea cel Bătrîn dăruiește satul „Vărbița” mănăstirii Tismana⁴.

În toamna anului 1977, în locul din sat denumit „Ciocul Popii”, cetățeanul Dumitru Ciocan a descoperit întâmplător un tezaur compus din 24 de piese din argint⁵, pe care le-am împărțit tematic în trei categorii: A) monede, B) aplice și C) obiecte diverse.

A. Tezaurul monetar cuprinde 10 taleri⁶.

1. Av. MONE: NOVA: TRIVM: CIVITA: IMPERIALIUM ... c.p.e., c.p.i., c.l.i. Împăratul, la dreapta, cuirasat și având coroană cu frunză de arțar; în stînga ține globul cruciger, pe umărul drept spada cu vârful în sus. În părți: „15—55”.

Rv. ↑↑ DAVENTRIENSIS: CAMPENSIS: ZWOLLENSIS: c.p.e., c.p.i. Triunghi echilateral central, pe fiecare latură se sprijină un scut avînd: acvila la stînga, cruce în cîmp hașurat, și o cetate cu trei turnuri. D=41 mm, G=2 mm, g=28,350 g. DAVENTER, CAMPEN, ZWOLLEN⁷ (Planșa III, nr. 1).

2. Av. * CAROLUS * V * ROMANO * IMPE * SEMPER * AUGUST * c.d.p. Carol al V-lea spre dreapta, cu sceptrul în mînă, pe cap are coroană închisă, iar deasupra o treflă.

Rv. ↑↑ INSIGNIA. VRBIS. IMPERIALIS. NOVIMAGEN c.d.p. Acvilă bicefală avînd deasupra o coroană închisă și pe piept un scut cu un leu la dreapta. D=40 mm, G=2 mm, g=28,440 g. Datate 1520—1556. NIMÈGUÈ (Planșa III, nr. 2).

3. Av. AVGVSTVS. D. G. DUX. SAXONIE. SA. ROMA. IM + c.d.p., c.s.d.i. Împăratul cuirasat la dreapta, avînd în stînga sceptrul, iar pe umărul drept spada cu vârful în sus. În cîmp: „1.5.—6.0.” În exergă două frunze în „V”; stînga are în interior două săbii încrucișate, dreapta este hașurată.

Rv. ↑↑ — HB — ARCHIMARS — CHAL. ET. ELEC. c.d.p. Registrul superior prezintă în părți cîte un scut cu cîte un leu la dreapta și la stînga. Central un scut cu patru bare orizontale tăiate în stînga sus și în dreapta jos de o bară cu patru trefle. Registrul al doilea prezintă în părți două scuturi avînd fiecare cîte o acvilă la dreapta și la stînga, iar scutul central are două săbii încrucișate. Registrul al III-lea prezintă în părți cîte un scut avînd fiecare cîte un leu la dreapta și la stînga. Registrul inferior are două scuturi, cel din stînga cu o floare și cel din dreapta cu trei inimi. Scutul central în jumătatea stîngă și în jumătatea dreaptă are patru bare orizontale.

¹ Dumitru Berciu, *Zorile istoriei în Carpați și la Dunăre*, Ed. științifică, București, 1966, p. 176—179.

² Octavian Toropu, *Romanitatea tîrzie și străromânii în Dacia Traiană Sud-Carpatică (secolele III—XI)*, Ed. Scrisul Românesc, Craiova, 1976, p. 94 și anexa nr. 1.

³ C. C. Giurescu, Dinu C. Giurescu, *Istoria românilor*, vol. I, p. 233 și Dinu C. Giurescu, *Țara Românească în secolele XIV—XV*, Edit. științifică, București, 1973, p. 82.

⁴ * * * „Documente privind istoria României. B. Țara Românească. Veacul XII—XIV”, București, 1953, p. 40.

⁵ „Înainte”, organ al Comitetului județean Dolj al P.C.R. Craiova, 18 noiembrie 1977, p. 2.

⁶ Mulțumim și pe această cale tovarășului Octavian Iliescu pentru catalogare. Fotografii M. Boeru, desene Angela Ciocilteu.

⁷ A. Blanchet *Nouveau manuel de numismatique du Moyen Age et moderne*, Atlas, Paris, 1890, Tome II-em, p. 32.

⁸ Ibidem, p. 33.

D=39 mm, G=2 mm, g=28,810 g. SAXONIA⁹ (Planșa III, nr. 3).

4. Av. AVGVSTVS. D. G. DVX. SAXONIE. SA. ROM. IM. — c.d.p. Bust cuirasat la dreapta, ținînd în stînga un sceptru și spada sprijinită pe umărul drept. „15—66”.

Rv. ↑↑ ARCHIMARS-CHAL-ET. ELE. c.d.p. Blazon în registrul superior, scutul stîng cu leu la dreapta, scutul drept idem; central cinci bare orizontale intersectate, stînga sus, de o bară cu cinci trefle. În registrul al doilea, scutul stîng cu acvilă la dreapta, iar scutul drept cu acvilă la stînga; central, scut cu două spade încrucișate. Registrul al treilea cuprinde un scut la dreapta și la stînga, idem ca în registrul superior. Registrul inferior prezintă un scut la stînga cu o floare și un scut la dreapta cu trei inimi. Scutul central are patru bare orizontale. D=40 mm, G=2 mm, g=28,770 g. SAXONIA¹⁰. (Planșa III, nr. 4).

5. Av. GVIL. CO. D. MON. Z. DNS. D. BTLHE. BOX. HO. ZWIS (...) c.d.p. Personaj la dreapta avînd coleretă și cuirasă ornate cu motive florale, iar în stînga ține sceptrul. În cîmp „15—77”.

Rv. ↑↑ MONETA. NOVA. ARGENT. INDIEREN. CVS-A-C. d.p. Blazon avînd în scutul stîng din registrul superior un leu la dreapta; scutul are patru perle sus, trei jos și una la dreapta. Scutul drept are cinci linii frînte ca un „V” răsturnat. În registrul inferior scutul stîng are acvilă bicefală, în dreapta sus și stînga jos, și o bară orizontală, în stînga sus și dreapta jos. În scutul din dreapta sînt trei hașuri orizontale, avînd capetele laturilor rotunjite spre interior și linia de legătură tăiată. D=41 mm, G=2 mm, g=23,990 g. DIEREN (FRIESLAND)¹¹ (Planșa III, nr. 5).

6. Av. CONCORDIA + RES + PARVA + CRESCUNT — c.d.p. Acvilă bicefală avînd pe piept un scut.

Rv. ↑ MONETA + NOVA + ORDINUM + TRAIEC c.d.p. Scut treflat în registrul inferior, avînd în stînga un leu ridicat privind la stînga, la dreapta o cruce cu bara orizontală asimetrică; în registrul superior sînt dispuse invers. La dreapta și la stînga „15—84”. Deasupra scutului se află o treflă. D=40 mm, G=2 mm, g=29 g. UTRECHT¹². (Planșa III, nr. 6).

7. Av. RVDOL + II + D + G + ELEC + RO + IMP + SEM + AVGVS — c.d.p. Acvilă bicefală avînd pe piept un medalion rotund.

Rv. ↑ TRIVM + CIVI + IMPE + DEVEN + CAMPEN + ZWOL. c.d.p. Piese de armură, două steaguri și trei scuturi jos: stînga cu trei turnuri, dreapta cruce pe fond hașurat, în centru cu acvilă la stînga. Jos „15—88”. D=40 mm, G=2 mm, g=28 gr. Rudolf al II-lea 1576—1612. DAVENTER, CAMPEN, ZWOLLEEN¹³. (Planșa III, nr. 7).

8. Av. IOHAN: GEORG. ET. AVGVSTVS — CHRISTIAN c.d.p. Taler saxon emis de Johan Wilhelm în 1597. Johan Georg și Augustus Cristian din față. Deasupra lor „15—97”.

Rv. ↘ FRAT. ET. DV. CES. SAXON: — HB — c.p.e., c.p.i. Blazon în registrul superior, scut cu cîine bicefal la dreapta; scutul drept idem la stînga; scut central 5 bare orizontale, iar dreapta jos o bară cu trei trefle. Al doilea registru: scutul stîng acvila cu aripile deschise la dreapta, scut dreapta

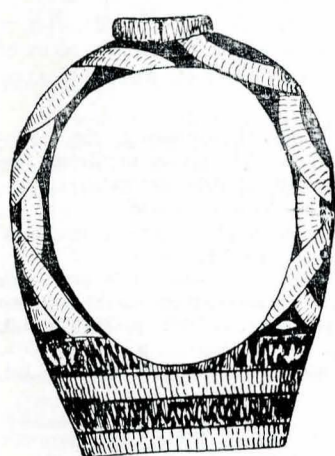
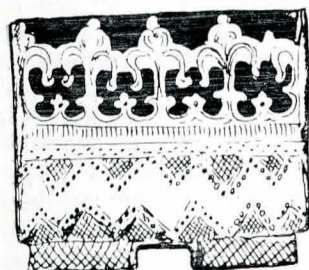
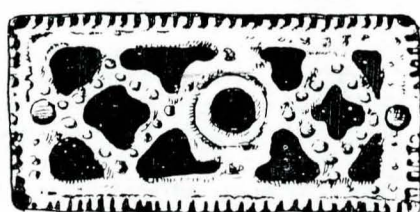
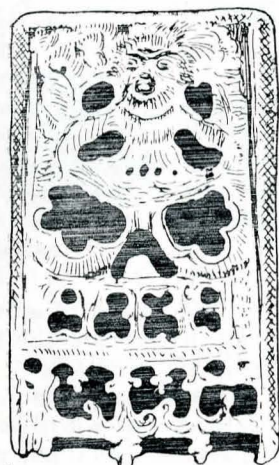
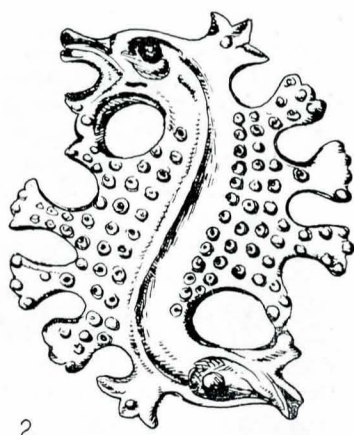
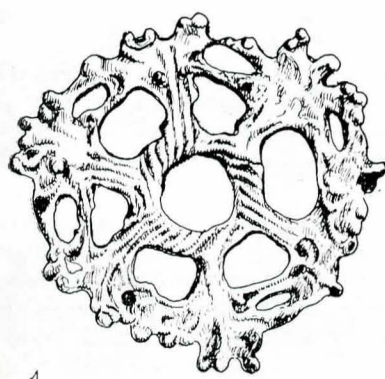
⁹ Ibidem, p. 103.

¹⁰ Ibidem, p. 103.

¹¹ Ibidem, p. 30.

¹² Ibidem, p. 33.

¹³ Ibidem, p. 32.



idem, scut central cu două spade încrucișate. Al treilea registru, scut dreapta și stînga, idem cu registrul 1. Al patrulea registru scut stînga o floare, scut dreapta 3 linii, scut central 3 bare horizontale. Registrul inferior dreapta și stînga semicerc plin — central o pasăre. D=40 mm, G=2 mm, g=29,090 g. Iohan Wilhelm — SAXONIA¹⁴. (Planșa III, nr. 8).

9. Av. IOACHIM. FRIDERI. D. G. ADMINIST. MAG. c.d.p. Bust la dreapta cuirasat avînd coleretă; sceptrul îl ține cu mina stîngă.

Rv. ←↑ MARC. BRAN.-DVX. PRUSSI. B-M. c.d.p. Blazon avînd trei registre dispuse pe verticală, cel din dreapta are 4 scuturi, în primele trei cîte un grifon înaripat privind la stînga, iar jos o acvilă la stînga, cu aripile deschise. Coloana din stînga, de sus în jos, cuprinde 5 scuturi, 4 avînd în interior cîte un grifon, iar al cincilea două arme încrucișate. În coloana centrală, acvila de la stînga, cu aripile deschise, stă pe un blazon; în scutul de jos un leu la stînga. Deasupra, coifuri și ornamente. D=41 mm, G=2 mm, g=29,020 gr. Ioachim Frideric Margraf de Brandenburg, 1598—1608¹⁵.

10. Av. FERDINAND: D: G: ARCHID: AVSTRIAE c.s.e., c.l.i. Bust la dreapta cu barbă și cuirasat, avînd coroană închisă cu cruce; în dreapta ține un sceptru sprijinit pe umăr, iar cu stînga ține garda sabiei.

Rv. ↑↑ DVX. BVRGVNDIE—COMES. TIROLIS c.s.e., c.l.i. Blazon avînd deasupra o coroană și bordură exterioară. În scut dreapta sus leu ridicat spre stînga. Scutul stînga sus are 4 bare horizontale, iar cel dreapta jos două bare horizontale și două careuri cu 3 bare oblice de la stînga sus spre dreapta jos. Scut stînga jos avînd în registrul superior la stînga un turc, la dreapta un leu și inversate în registrul inferior. Central este un scut cu acvila cu aripile deschise. D=39 mm, G=2 mm, g=28,610 gr. Arhiducele Ferdinand 1564—1595 — TIROL¹⁶ (Planșa III, nr. 10).

B. Aplicilele sînt de mai multe feluri:

1. Cinci piese realizate prin turnare, în formă de S, avînd la fiecare extremitate capete de căluși de mare cu spatele crestă și perlat (planșa I, nr. 2). Forma de S este imprimată și de o nervură centrală excizată. Călușii sînt reprezentați cu gurile deschise, iar ochii sînt marcați de rotunjimea niturilor necesare pentru a le prinde de curea, din care se mai păstrează bucăți la majoritatea pieselor. Piese sînt aurite, au L=41 mm, l=29 mm, iar greutatea variază: 7 630; 9 590; 6 790; 7 570; 7 880 gr.

2. Aplică dreptunghiulară (planșa I, nr. 4) realizată tot prin turnare, prezintă central un decor geometric compus din trei romburi dispuse pe lung, festonate neuniform, interior și exterior, iar pe partea superioară perlate. Romburile laterale au mijlocul sub formă de cruce, iar cel central este sferic. Marginile sînt decorate prin perle; întreaga piesă este aurită. În extremități prezintă două nituri pentru prinderea de curea, din care se mai păstrează bucăți. L=36 mm, l=17 mm, g=5 740 gr.

3. Aplică dreptunghiulară (planșa I, nr. 3). Turnată și aurită, prezintă ornamente fitomorfe ajurate, cu marginile perlate, iar în interiorul decorului floral două nituri care mai rețin bucăți de piele. L=47 mm, l=14 mm, g=8 570 gr.

4. Aplică circulară (planșa I, nr. 1), turnată și aurită, se compune dintr-un inel central torsadat, unit în exterior din șase părți cu alte două inele în torsadă, împletite cu elemente vegetale. Prezintă trei orificii pentru prinderea cu nituri. D=42 mm, g=10,240 gr.

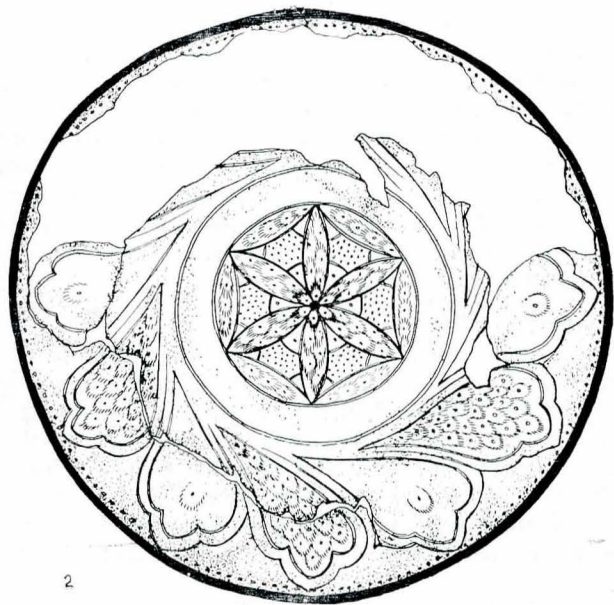
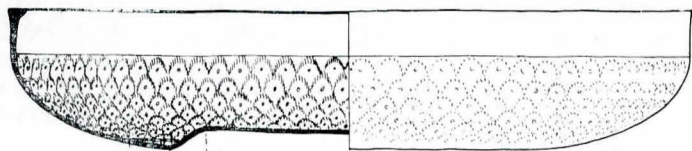
C. În această categorie s-au inclus 6 piese din care primele trei au elemente pe baza cărora le-am putea include și în categoria precedentă:

1. Cataramă suport (planșa I, nr. 6), necesară pentru prinderea curelei cît și a cataramii propriu-zise (lipsă). Cureaua se introducea în spațiul liber dintre pereți, unde era fixată

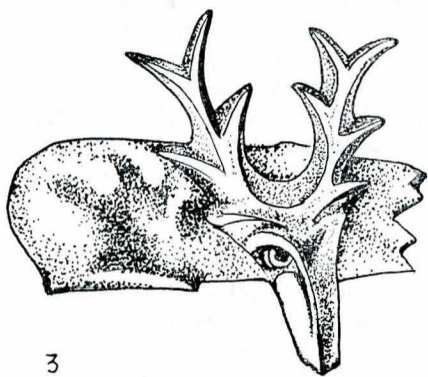
¹⁴ Ibidem, p. 102 și G. Crăciun, E. Petrișor *Catalog numismatic*, Iași, 1970, p. 77 și 108, poziția 269.

¹⁵ A. Blanchet, *op. cit.*, p. 130.

¹⁶ V. Miler zu Aichholz — A. Cocher — E. Holzmair, *Österreichische Münzprägungen*, 1519—1938, 2, Auflage Wien, 1948, p. 48.



2



3

Planșa II

prin nituri în placa din spate, iar catarama se asamblează în cele două bucle tubulare. Spre latura deschisă, placa superioară, aurită, este decorată prin ciocănire și ajurare cu fleuroni ce au codițele în cruce, motiv ce apare și în spațiul dintre ei. Decorul se continuă prin trei benzi decorate prin gravare cu linii paralele, punctate și triunghiuri înscrise și hașurate simplu sau în X. În X sînt decorate și bucele tubulare. L=44 mm, l=39 mm, g=21,720 gr.

2. Limbul curelei (planșa I, nr. 5), de formă rectangular-trapezoidală, are placa superioară, aurită, decorată prin ciocănire, cizelare și ajurare cu fleuroni, perforări trilobate etc. Spre vîrf este un personaj masculin reprezentat frontal cu minile deschise, poartă barbă și este îmbrăcat în pantaloni și într-o cămașă cu mîneci largi, legată peste mijloc.

Placa inferioară este perforată pentru prinderea curelei cu nituri și agrafe. L=67 mm, l=39 mm, g=38,040 gr.

3. O mică statueta decorativă (planșa II, nr. 3) în rondbosse, reprezentînd un cerb așezat, realizată prin turnare și aurire. Capul, ușor stilizat, se rotește în jurul unui ax interior. Partea de așezare are un nit necesar prinderii. L=34 mm, i=22 mm, g=21, 720 gr.

4. Vas-bol (planșa II, nr. 2), decorat în interior prin ciocănire și cizelare. Fundul, ușor înălțat, prezintă ca decor o suprapunere de elemente geometrice ce simbolizează soarele, umplute cu hașuri, puncte, sau motivul „coadei de păun”. După un spațiu liber se formează o friză din 12 petale stilizate cu vîrfurile trilobate, așezate parțial una peste alta. Decorul interior al petalelor alternează, cîmp continuu de „coadă de păun” cu cîmp liber cu un singur „ochi”. Buza este îngroșată, avînd un profil în formă de T. Vasul este deformat și fragmentat. D=120 mm, g=64,800 gr.

5. Vas-bol (planșa II, nr. 1), decorat în interior prin ciocănire și cizelare; prezintă un fund înălțat, drept, ornamentat pe un fond hașurat cu motive fitomorfe și florale, iar în centru are o rozetă solară tip „succesiunea anotimpurilor”¹⁷. După un chenar liber, prezintă un altul cu dublă delimitare și motiv decorativ „solzul de pește”, iar între acesta și buza îngroșată, cu profil în formă de T, este decorat cu motivul „coadei de păun”. Vasul este întreg, dar a suferit mai multe lovituri care i-au modificat parțial forma. D=120 mm, i=22 mm g=90 gr.

6. Inelul sigilar bărbătesc (planșa I, nr. 7) are veriga făcută din 2 bucăți, cu profilul semisferic și îmbinate prin lipire în partea superioară și inferioară. Pe un fond negru, realizată în tehnica „niello”, veriga este decorată în lungime cu două benzi gravate ce se împletesc, iar între ele sînt mici acolade stilizate. Pecetea are o bază suprastructurată decorată cu 4 benzi aplicate, 2 decorate în „niello”, iar celelalte prin gravare. Pecetea propriu-zisă, delimitată cu un chenar dublu, continuu, reprezintă o acvilă stilizată, cu aripile desfăcute, cu corpul întors spre spate și cu o cruce în față. În partea inferioară, inelul prezintă un romb necesar în aplicarea pecetei, dar și pentru a împiedica uzura. L=37 mm, l=28 mm, g=35,610 gr. Pecetea: D=19 mm, d=17 mm.

Din analiza părții nemonetare a tezaurului dispunem pînă în prezent, doar de analogii parțiale. Aplicele dreptunghiulare (planșa I, nr. 3, 4) prezintă elemente similare cu cele descoperite la Zăvoaia¹⁸; B 3 cu aplicele încadrate în tipul 2, iar B 4 prezintă aceleași decupeuri cu ale tipului 4 din tezaurul susamintit, precum și cu aplica din tezaurul medieval de la Orbeasca de Jos¹⁹ încadrate cronologic în sec. XV—XVI. Aplica circulară B 4, (planșa I, nr. 1), prezintă elemente comune de tehnică și formă cu cea găsită la Orbeasca de Jos, Teleorman și datată în aceeași perioadă, sec. XV—XVI²⁰. Aceste aplice ca și cele încadrate B 1 (planșa I, nr. 2), cărora pînă în prezent nu le cunoaștem analogii, constituie elemente decorative, accesorii de costume feminine²¹. Din categoria C a tezaurului, primele trei piese puteau fi categorisite în cea a aplicelor (B) cu rol decorativ, însă schimbarea a fost impusă de funcționalitatea lor. Garnitura de curea C 1 și C 2 (planșa I, nr. 5, 6) poate fi paralelizată ornamental prin *fleuronii* cu largă răspîndire în secolele XV—XVI²² ai goticului tîrziu, cu catarama din tezaurul de obiecte de podoabă de la Cotul Morii-Popricani²³ și cu aplica pentru

¹⁷ Nicolae Dunăre *Ornamentica tradițională comparată*, Ed. Meridiane, București, 1979, p. 113, planșa 23, fig. 17; pentru urmărirea motivului solar în ornamentică; Paul Petrescu, *Motive decorative celebre*, Edit. Meridiane, București, 1971, p. 9—39, foto nr. 1—60.

¹⁸ Ion T. Dragomir, *Tezaurul de la Zăvoaia* (jud. Brăila), în „Buletinul monumentelor istorice”, nr. 2/1972, p. 67—73.

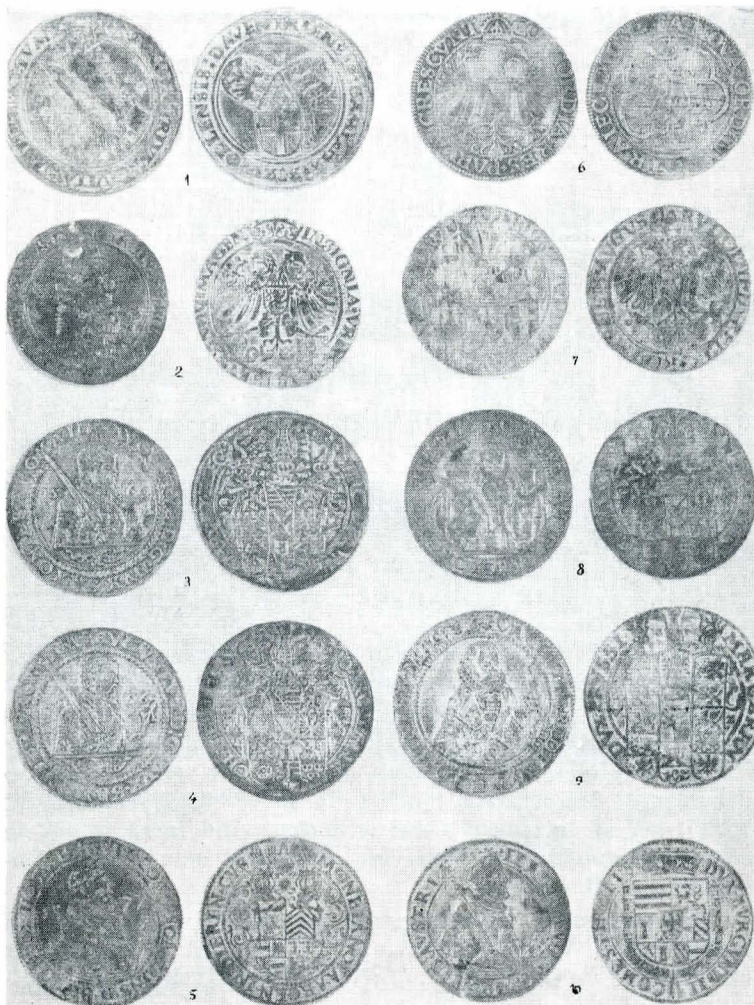
¹⁹ N. Constantinescu și Al. Marinescu *În problema satelor medievale de pe Vedea și Teleorman; Descoperirile arheologice de la Gurieni și Orbeasca de Jos (r. Alexandria)*, în „Revista muzeelor”, nr. 1, 1966, p. 75, Fig. 3/3.

²⁰ N. Constantinescu, Al. Marinescu, *În problema...*, p. 75, Fig. 3/5.

²¹ Marin Matei Popescu, *Podoabe medievale în fările române*, Ed. Meridiane, 1970, p. 31.

²² Corina Nicolescu, *Arta metalelor prețioase în România*, Ed. Meridiane, București, 1973, p. 30, fig. 33; Iulius Bielz, *Arta aurarilor sași din Transilvania*, ESPLA, planșa nr. XIII.

²³ Eugenia Neamțu, *Obiectele de podoabă din tezaurul medieval de la Cotul Morii, Popricani (Iasi)*, în „Arheologia Moldovei”, I, f.a., p. 284, fig. 1/3 și p. 289, fig. 5/5.



Planșa III

curea din tezaurul de la Zăvoaia-Brăila²⁴, identificate și ele ca aparținând sec. XV—XVI.

Vasele-bol C 4, 5 (planșa II, nr. 1, 2), care au fost probabil utilizate ca patene²⁵, prezintă elemente de analogie în vasele din tezaurul de la Covei²⁶, cu mai multe încadrări în timp, din care cea mai obiectivă este în secolul al XVI-lea²⁷. Statueta reprezentând cerbul, C 3 (planșa II, nr. 3), s-a desprins de vasul-bol, C 4 (planșa II nr. 2), și care, împreună cu fundul vasului, își găsesc o analogie perfectă cu fundul vasului găsit la Covei²⁸. Mai poate fi stabilită o analogie cu vasul-bol găsit într-o zonă învecinată, la Vîrtop, care

²⁴ Ion T. Dragomir, *Tezaurul...*, p. 73, fig. 4.

²⁵ Virgil Vătășianu, *Istoria artei feudale în Țările Române*, vol. I, Edit. Academiei R.P.R., 1959, p. 903.

²⁶ N. Ploșor, *Tezaurul de la Covei-Dolj*, Arhivele Olteniei Craiova, 1928, nr. 39—40, p. 495—509; Sică Georgescu, *Asupra tezaurului de la Covei*, Arhivele Olteniei Craiova, 1929, nr. 43—44, p. 357, 368 și M. Romanescu, *Tezaurul de la Covei*, Extras din „Revista istorică română”, vol. XVI, Fascicola I, București, 1946.

²⁷ M. Romanescu, *Tezaurul...*, p. 37.

²⁸ N. Ploșor, *Tezaurul...*, p. 498, fig. 2; S. Georgescu, *Asupra...*, p. 360 și 361, fig. 2; Marcel Romanescu, *Tezaurul...*, p. 22, fig. 2.

ABSTRACT

Verbița is a locality having enjoyed a rich historical past and being to be found in the West part of the county of Dolj which had a numerous population during the neolithic epoch Hallstatt — La Tène — and especially during the Bronze Age. Its economic and commercial life was particularly intense between the 3rd and the 11th century and between the 13th and the 15th century. It was attested in documents since 1387, when Mircea the Old attached it to Tismana Monastery.

In the autumn of 1977, in the village named „Ciocul Popii”, there was accidentally discovered a treasury comprising 24 silver pieces, which we divided into three categories in point of themes:

A. The treasury containing coins, which consists also of 10 plates (fig. III).

B. Applications, of several shapes:

1. as an „S” (1st picture, nr. 2);

2. rectangular application (1st picture, nr. 4)

3. rectangular application (1st picture, nr. 3)

4. circular application (1st picture, nr. 1).

C. We have included in this category 6 pieces, the first 3 of them being such elements which could replace them in the first category too;

1. a curle-like basis (1st picture, nr. 6)

2. a linking girdle (1st picture, nr. 5)

3. Small ornamental statuette, like a deer (1st picture, nr. 3).

4. vase — pot (1st picture, nr. 2)

5. vase — pot (1st picture, nr. 1).

6. seal — ring (1st picture, nr. 7).

Like the treasury of Covei, the above-mentioned treasury (namely, the non-coined part, except the girdle-plate) obviously show the rather ancient persistence of the Byzantine-Balkan tradition in the mediaeval Romanian silvery, despite the

outstanding development of the taste of the Wallachian feudal people (from the XVth to the XVIIth centuries) for the Transylvanian German silvery of a West-type.”

If the above-mentioned pieces were produced between the XVth and the XVII centuries, it is certain that the treasury was buried between 1598 and 1608.

It is supposed that this tresorisation was the result of some of the military actions which caused some disorder in South-West Oltenia in the first years of the 17th century.

In our opinion, the treasury of Verbița — which is enriching at the present the patrimony of the Museum of Oltenia, in Craiova, as being representative for its contribution to the knowledge of the commercial relations, of the technique of fashion and of the village life in that part of the region, during the XVth and the XVIIth centuries.

și acesta are fundul decorat identic dar cerbul este pierdut²⁹. Datarea acestor vase în secolul al XVI-lea se poate face și prin considerarea elementelor stilistice decorative³⁰.

De asemenea inelul sigilar, C 6 (planșa I, nr. 7), prezintă elemente analogice ca formă³¹, utilizare³², decor³³ și tehnică³⁴, ceea ce duc la datarea lui în sec. XV—XVI.

Ca și tezaurul de la Covei, acesta (partea nemonetară, exceptînd garnitura de curea) „indică cu claritate persistența destul de îndelungată a tradiției bizantino-balcanice în argintăria românească medievală în ciuda gustului tot mai predominant în secolele XV—XVII al feudalității muntene... pentru argintăria săsească de factură occidentală”³⁵.

Dacă realizarea pieselor susmenționate poate fi delimitată în timp cu destulă precizie, îngroparea lor s-a făcut în perioada 1598—1608. Presupunem că această tezaurizare a fost determinată de una din acțiunile militare care au tulburat viața Olteniei de sud-vest în primii ani ai secolului al XVII-lea³⁶:

— năvălirea turcilor peste Dunăre în 1600 conduși de beii de Vidin și Nicopole pentru a cuceri Craiova, dar înfrinți de banul Preda Buzescu.

În continuare, alte date vin în sprijinul acestei afirmații:

— În iunie—iulie 1601 boierii Buzești string la Craiova oștile locale „și toate oștile Mehedinților” pentru înfruntarea cu Movileștii³⁷.

— La 15 martie 1602 a avut loc lângă Craiova, la Crețești lupta dintre Radu Mihnea sprijinit de turci și Simion Movilă³⁸.

— În 1604 Preda Buzescu, banul Olteniei, „a ieșit cu ostașii săi să dea piept cu acești tătari, care intraseră pe acolo prin 7 puncte”³⁹.

Tezaurul de la Verbița care în prezent îmbogățește patrimoniul Muzeului Olteniei Craiova îl considerăm relevant pentru aportul ce-l aduce la cunoașterea relațiilor comerciale, tehnicii, modei, a vieții feudale rurale din această parte a Olteniei în sec. XV—XVI.

²⁹ Ciobotea Dinică, *Tezaurul de la Vîrtop, Dolj* (Manuseris).

³⁰ Ana Dobjanschi, Victor Simion *Motive ornamentale în arta moldovenească a secolului al XVII-lea*, în „Revista muzeelor și monumentelor — Monumente istorice și de artă”, nr. 2/1978, p. 71, fig. 16 C și 17; Corina Nicolescu *Arta...*, p. 36—37, fig. 42; Corina Nicolescu, *Argintăria laică și religioasă în Țările române (secolele XIV—XIX)*, București, 1968, p. 71, fig. 17, p. 87, fig. 41, p. 94, fig. 50.

³¹ Dinu V. Rosetti, *Vestigii feudale de la Sulsănești (jud. Argeș)*, în „Buletinul monumentelor istorice” 1972, p. 32, pl. 5/5 și p. 33 planșa 6/1, 4, 17, pentru elementul din partea interioară vezi: N. Constantinescu și Al. Marinescu, *În problema...*, p. 75, fig. 3/13, Eugenia Neamțu, *Obiectele...*, p. 287, fig. 3/6.

³² Lia Milencovici-Bătrina, *Podoabe din necropola fostei mănăstiri Comana*, în „Buletinul monumentelor istorice”, nr. 2/1973, p. 18.

³³ Dinu V. Rosetti, *Vestigii...*, p. 35/ fig. 7/2.

³⁴ Dinu V. Rosetti, *Vestigii...*, p. 34.

³⁵ Răzvan Theodorescu, *Bizanț, Balcani, Occident, la începuturile culturii medievale românești (secolele X—XIV)*, Ed. Acad. R.S.R., 1974, p. 335.

³⁶ N. Iorga, *Istoria lui Mihai Viteazul*, Ed., Militară, 1968, p. 377.

³⁷ C. C. Giurescu, *Istoria românilor*, vol. II, p. I, ediția a III-a, 1940, p. 295.

³⁸ C. C. Giurescu „Istoria românilor”, vol. III, p. I, 1942, p. 2.

³⁹ „Raportul către Comisarul Paul Krausenegg” (Despre situația din Țara Românească” în „Călători străini despre Țările române, v. 4, Buc., 1972, p. 330, 331.