

## CELE MAI VECHI PICTURI RUPESTRE PALEOLITICE DIN ROMÂNIA

MARIN CÂRCIUMARU, MARIA BITIRI

În anul 1978 a fost descoperită<sup>1</sup> pe valea Someșului, între Dej și Jibou (în satul Cuciulat, comuna Letca, județul Sălaj), peștera care avea să primească numele de Peștera din cariera Cuciulat, dar pentru care noi propunem denumirea mai simplă de Peștera Cuciulat. Unul din membrii expediției inițiate de Clubul „Emil Racoviță” a observat, într-una din galeriile peșterii, o figură de animal pe care de la început a asociat-o cu un cal<sup>2</sup>. Plini de inspirație, membrii grupului, cărora nu le-a scăpat sensul adevărat a ceea ce puteau însemna cele observate, au făcut chiar o primă fotografie a calului. După ce ne-a fost dată spre observație această imagine<sup>3</sup>, trezindu-ne interesul, am efectuat o vizită în Peștera Cuciulat<sup>4</sup>, observând că silueta calului nu este singulară și descoperind (printre multe alte pete de culoare cărora nu li se mai poate întrevedea forma inițială) figura deosebit de interesantă a unei feline, o siluetă umană stilizată și o pată de forma unei păsări.

Peștera Cuciulat este situată, așa cum am menționat, pe Valea Someșului, fiind cuprinsă în cadrul a ceea ce V. Mihăilescu denumește Platforma Someșană<sup>5</sup>, iar Al. Savu, Podișul Someșan<sup>6</sup>. Dealtfel, Valea Someșului are, în cadrul Podișului Someșan, rol de hotar între o serie de unități fizico-geografice mai mici. Așa de exemplu, în regiunea de care ne ocupăm, desparte Culmea Prisnelului și Culmea Boiului (din cadrul Platformei Chioarului), situate în nord, de Prispa Prisloapele, din sud.

Valea Someșului, o vale largă, adesea cu terase întinse, cu debit bogat, adunându-și, prin afluenții ei, apele fie de pe pantele sudice al Munților Rodnei, fie de pe înălțimile Apusenilor, a constituit, desigur, o atracție pentru om din cele mai vechi timpuri.

După unirea la Dej a Someșului Mare și Someșului Mic, Valea Someșului se transformă totodată și într-o largă poartă de legătură între Bazinul Transilvaniei și Cîmpia Tisei (din cadrul unității mai largi a Cîmpiei Panonice). Nu este exclus ca și în preistorie, poate chiar în paleolitic, anumite comunități umane să fi pendulat între cele două unități fizico-geografice — Cîmpia Panonică și Podișul Transilvaniei — tocmai de-a lungul acestei importante artere de legătură.

<sup>1</sup> Peștera a fost descoperită de o echipă de speologi amatori ai Clubului „Emil Racoviță” din cadrul Centrului universitar București, club ce funcționează pe lângă Casa de cultură a studenților „Grigore Preoteasa”. La această expediție au participat următorii membri ai clubului: A. Done, F. Cucu, T. Vădeanu, M. Codrescu și Simona Manolescu. Ei sînt și cei care au făcut primele cartări în peșteră.

<sup>2</sup> Cel care a observat pentru prima dată silueta calului din Peștera Cuciulat a fost M. Codrescu.

<sup>3</sup> Diapozitivul ne-a fost pus la dispoziție cu multă încredere de coordonatorul tehnic al clubului, inginer V. Giurgiu.

<sup>4</sup> La această expediție a participat primul dintre autorii acestui articol. În peșteră a fost însoțit de studentul geolog A. Muraru, iar intrarea peșterii a fost indicată de inginerul A. Done (atunci student), ambii speologi amatori, membri ai Clubului „Emil Racoviță”.

<sup>5</sup> V. Mihăilescu, *Platforma Someșană*, „Bul. Soc. Rom. de Geogr.” LIII, 1934.

<sup>6</sup> Al. Savu, *Podișul Someșan*, Teză de doctorat, Cluj, 1963.

Trebuie, de asemenea, să menționăm că apariția Peșterii Cuciulat este legată de existența terasei a IV-a a Someșului, terasă de 75 m, considerată a se fi format în pleistocenul vechi<sup>7</sup>. Într-un rest al acestei terase care se prezintă ca o terasă în rocă, mai exact o terasă sculptată în calcare eocene, apa a săpat, de-a lungul miilor de ani, galeriile acestei peșteri (fig. 1) ce mai târziu avea să servească omului ca adăpost, loc de manifestare a primelor simțăminte artistice și poate, după cum vom vedea, ca lăcaș cu funcțiuni mult mai complexe cu o puternică nuanță spirituală.

Peștera Cuciulat a fost puternic afectată de exploatarea calcarului într-o carieră foarte mare. Unul din fronturile de exploatare a calcarului s-a axat chiar pe direcția de dezvoltare a peșterii, distrugînd cel puțin cîteva sute de metri de galerii din prima ei parte. Se pare, după spusele localnicilor, că peștera prezenta, în apropierea intrării, o sală destul de mare, în care nu este exclus să fi existat o locuire paleolitică. Din păcate, asupra acestui aspect nu putem avea nici o certitudine, o imagine inițială a peșterii fiind practic irecuperabilă, în măsura în care exploziile din carieră nu au lăsat nici o speranță, privindu-ne poate de unul din cele mai serioase argumente științifice atunci cînd discutăm despre cronologia picturilor rupestre de aici. Oricum, forma terasei și prezumtiva intrare a peșterii, înainte de instalarea carierei, arătau probabil ca în fig. 2.

Intrarea actuală a peșterii a fost deschisă printre blocurile de calcar dispuse ca un „con de dejecție” la baza terasei și care de fapt opturează galeria superioară. În aceste condiții, pătrunderea în peșteră se face prin două hornuri foarte înguste care străbat acest pachet de bolovani consolidați puternic cu mlul ce se scurge permanent de pe podul terasei. Odată depășite aceste zone strîmte se ajunge într-o galerie destul de înaltă (circa 2 m) și cu o lățime ce în primii 15 m variază între 1,5 și 2 m. Aceasta nu este altceva decît galeria superioară a peșterii — galeria fosilă, care rămîne uscată chiar la cele mai mari inundații. Peștera mai prezintă încă două niveluri de galerii: galeria subfosilă în care nu pătrunde apă decît foarte rar și galeria activă prin care cursul de apă e permanent (fig. 1 și 2).

În legătură cu picturile rupestre ne interesează galeria fosilă, întrucît în cadrul ei se găsește sala care concentrează desenele respective.

Galeria fosilă, după circa 15 m de la intrare, dezvoltă o sală largă, cu podeaua în formă de pilnie spre puțul ce face o primă legătură cu etajul subfosil. Lungimea sălii este de aproximativ 10 m și apare fragmentată de o serie de bolovani rezultați din prăbușire. De-a lungul a circa 25 m galeria fosilă se îngustează din nou, tavanul coborînd, de asemenea, uneori la mai puțin de 1,5 m. Urmează apoi o nouă sală care, chiar dacă nu mai are dimensiunile precedentei, prezintă o

<sup>7</sup> Al. Savu, *Terasele Someșului între Dej și Jibou*, „Studia Univ. Babeș-Bolyai, series Geologia-Geographia”, fasc. 2, 1965, p. 89—99.



importanță deosebită pentru că în ea sînt concentrate picturile rupestre (fig. 3). Etajul fosil continuă de la sala cu picturi încă circa 70 m, după care se infundă.

Dimensiunile sălii cu picturi sînt modeste: 3,70 m lungime și 2,50 m lățime. Delimitarea ei, de-a lungul galeriei, se face mai mult prin coborîrea ușoară a plafonului, ceea ce imprimă spațiului respectiv o oarecare autonomie.

Totodată, această cornișă a plafonului te obligă, în momentul în care dorești să pătrunzi în săliță, să înclini corpul în față. Odată depășit însă acest obstacol, instinctiv ridici capul. Surpriza este extrem de mare pentru că în acel moment apare figura calului pictată pe o suprafață astfel aleasă pentru ca privirea să cadă aproape perpendicular și în acest fel imaginea să poată fi observată în toată plenitudinea ei (vezi coperta I). Culoarea lui este monocromă, roșie-cărămizie, fără nici un contur incizat sau reliefat cu o tentă de culoare mai accentuată. Dimensiunile sînt de 24,5 cm lungime și 12,5 cm înălțime. De la început frapează mișcarea în care este redat calul, sugerînd parcă oprirea bruscă din alergare. Gîtul este puternic arcuit, iar picioarele, mai ales cele posterioare, lasă impresia că abia s-au oprit din această alergare.

Pentru Cuciulat, în sprijinul acestei trăsături generale a picturilor paleolitice vin arcuirea puternică a gîtului, precum și oprirea bruscă din alergare a calului.

Dacă ar fi să încercăm a găsi similitudini între modul de redare a siluetei calului de la Cuciulat și a altor cai din diferite peșteri cu pictură paleolitică, vom constata o mare diversitate de tratare a acestui frumos animal (fig. 4) care l-a impresionat și probabil l-a inspirat atît de bine pe omul preistoric, dar care, de fiecare dată cînd l-a transpus pe pereții grotelor, a știut să păstreze nealterată nota de realism. Este suficient să amintim pictura calului „bărbos” de la *Niaux* (fig. 4/15), a cailor gravați de la *Combarelles* (fig. 4/5), realizați într-o fază tirzie a paleoliticului. O anumită tendință de stilizare se întrevade totuși pentru caii „pastilați” din Peștera *Pech Merle* (fig. 4/2) și *Cabrerets* (fig. 4/7) și pentru caii ziși cu „cioc de canar” din Peștera *Portel*. Uneori caii de la *Lascaux*, ca și cei de la *Portel* sau de la *Pech Merle*, sînt mai mult sau mai puțin microcefali<sup>10</sup> (fig. 4).

Partea centrală a încăperii cu picturi din Peștera Cuciulat concentrează alte figuri care, chiar dacă nu au contururile

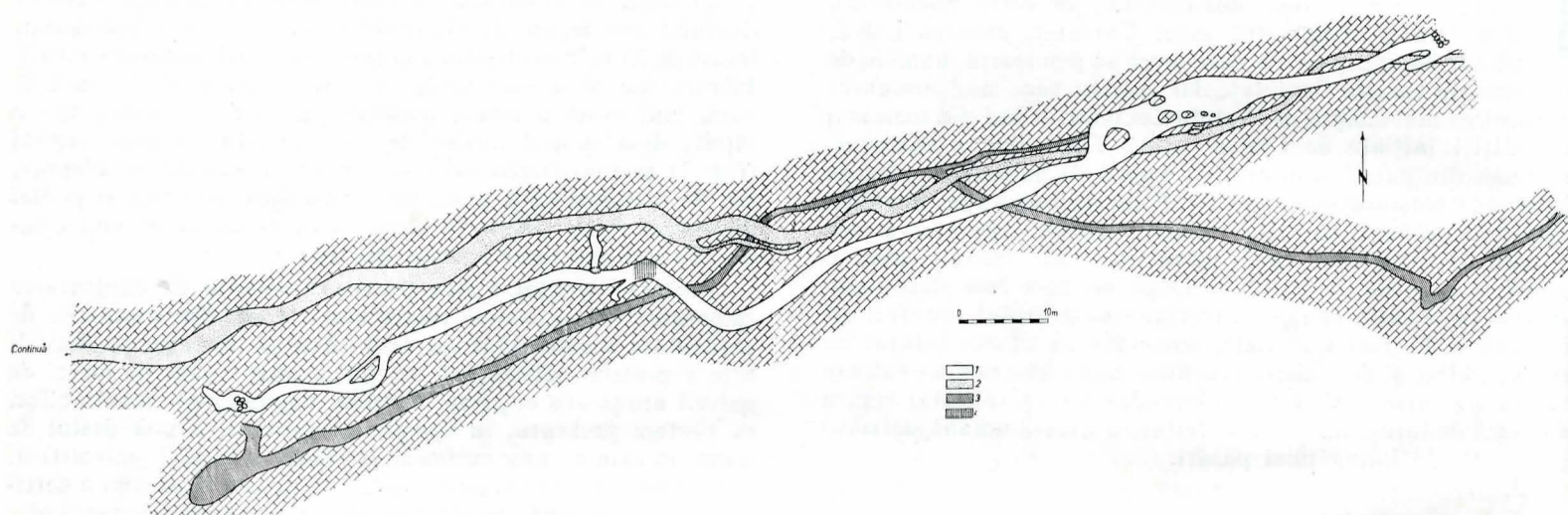


Fig. 1. Planul parțial al Peșterii Cuciulat (indicativ 4001/1) (Cartare: A. Done, F. Cucu, T. Vădeanu, M. Codrescu și Simona Manolescu). 1 - etajul fosil; 2 - etajul subfosil; 3 - etajul activ; 4 - sala cu picturi.

Calul face parte din speciile ubicviste care au traversat în pleistocen diferite tipuri de climate. Poate acesta este și unul din motivele pentru care este animalul cel mai frecvent pictat, fiind prezent pretutindeni în timp și spațiu pe pereții peșterilor din vestul Europei. Astfel, din cele 2 188 figuri de animale repartizate în 66 de peșteri sau adăposturi sub stîncă decorate de omul paleolitic, cailor le revin 610, bizonilor 510, mamuților 205, muflonilor 176, boilor 137, căprioarelor 135, cerbilor 112, renilor 84, urșilor 36, leilor 29, rinocerilor 16 etc.<sup>8</sup>

În acest sens credem că nu este lipsită de interes observația referitoare la existența și plasarea în această peșteră a calului într-o poziție care, odată pătruns în sala cu picturi, să-ți atragă atenția dintr-o dată. Mai exact, considerăm că silueta calului în Peștera Cuciulat beneficiază de o poziție privilegiată, ceea ce suplinește statistica procentuală a calului din pictura vest-europeană. Am putea spune că, în sens figurativ, este subiectul central al picturilor din Peștera Cuciulat, este și motivul pentru care propunem pentru galeria fosilă, în care se plasează sala cu picturi, denumirea de *Galeria calului*.

Ca peste tot în arta animalieră cuaternară, o artă esențial realistă, figurarea calului de la Cuciulat surprinde prin lipsa schematismului sau a oricărei stilizări care să apară, chiar într-o formă discretă. Așa cum subliniază A. Laming-Empeiraire<sup>9</sup>, animalele pictate de omul paleolitic nu exprimă un anumit simbol, dar redau de fiecare dată multă vigoare.

la fel de bine precizate ca ale calului, sînt deosebit de interesante prin conținutul lor. Dintre ele se detașează imaginea unei feline (fig. 5) cu dimensiuni considerabile. Lungimea ei este de 80 cm, iar înălțimea depășește 45 cm. Partea posterioară a corpului este bine conservată, distingîndu-se chiar forma arcuită a picioarelor posterioare, asemenea unui animal care execută un salt. Conturul corpului, fără a fi la fel de bine păstrat, permite să se întrevadă totuși botul scurt, specific felinelor, și ceafa animalului. Urechile, mult mai vizibile, sînt redată nu numai prin culoare (aceeași ca a calului), dar și cu cîte două incizii în calcar, incizii executate probabil în scopul de a da urechilor cît mai multă profunzime. Picioarele anterioare au suferit cel mai puternic de pe urma proceselor de spălare și degradare. Cu toate acestea, cu oarecare imaginație, se întrevade poziția întinsă a lor, precum și faptul că sînt îndepărtate unul față de altul. Din acest punct de vedere ele par în concordanță directă cu jumătatea posterioară, sugerînd un animal în atac sau fugă, poate chiar în momentul cînd picioarele anterioare au atins prada (redată printr-o pată de culoare, din păcate destul de ștersă).

Privită dintr-un unghi diferit silueta felinei poate lăsa impresia că aparține unui animal care mai degrabă se odihnește, dar care stă cu simțurile ascuțite, după cum se prezintă forma și poziția capului.

În pictura paleolitică felina este un animal relativ rar întîlnit în raport, de exemplu, cu calul. În cadrul unor pro-

<sup>8</sup> A. Leroi-Gourhan, *Préhistoire de l'art Occidentale*, Paris, 1965, p. 82.

<sup>9</sup> A. Laming-Empeiraire, *La signification de l'art rupestre paléolithique*, Paris, 1962, p. 27-30.

<sup>10</sup> *Ibidem*.



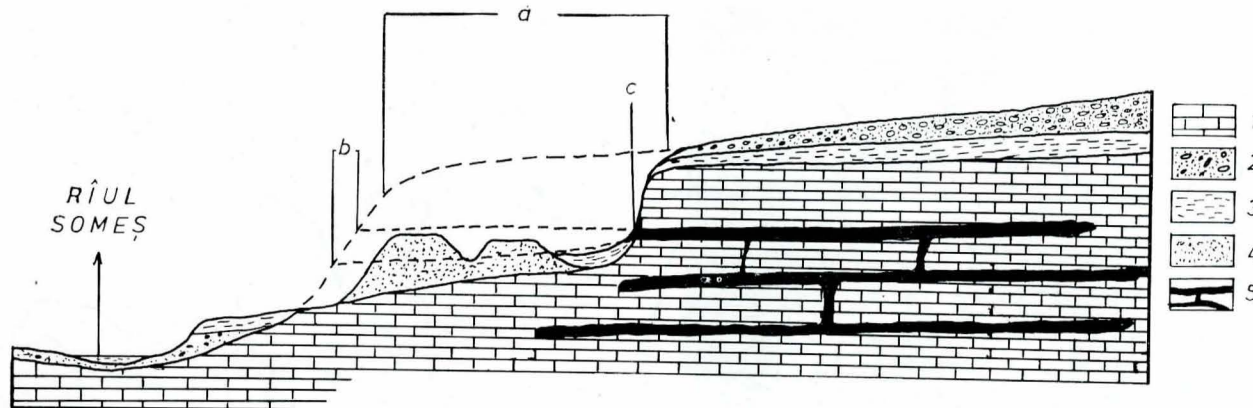


Fig. 2. Profil transversal schematicizat prin terasa de 75 m a Someșului în zona de exploatare a calcarului în cariera Cuciulat. 1 — calcare eocene; 2 — nisipuri și pietrișuri de terasă; 3 — argilă; 4 — pietrișuri mărunte rezultate din exploatarea în carieră; 5 — schișă generală a etajelor peșterii: a — versantul inițial, azi distrus de exploatarea în carieră; b — posibila intrare inițială a peșterii; c — intrarea actuală a peșterii.

cente calculate de A. Leroi-Gourhan<sup>11</sup>, calul deținea 24%, iar felina însuma abia 2%<sup>12</sup>.

Modalitățile de redare a felinelor sînt foarte diverse încît nici nu putem spune că este vorba de un anume stil de tratare (fig. 6). Ceea ce trebuie subliniat însă este faptul că și în cazul felinei din Peștera Cuciulat, ca dealtfel și pentru calul din aceeași peșteră, este evidentă maniera realistă în care sînt redat desenul, mișcarea sau o anume poziție specifică, sau obișnuită animalului. Altfel spus, așa cum afirma A. Laming-Emperaire<sup>13</sup>, animalul în pictura paleolitică este poate înfățișat stîngaci, dar întotdeauna într-o poziție familiară lui.

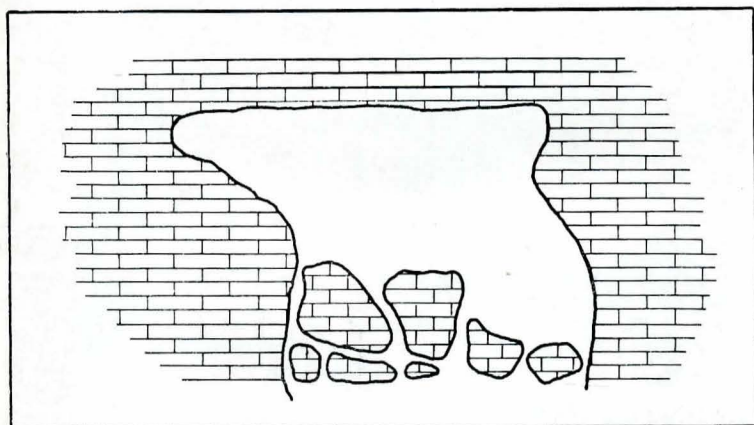


Fig. 3. Profil transversal schematic prin sala cu picturi.

Asociațiile de două sau chiar mai multe animale sînt specifice și deosebit de frecvente în arta rupestră paleolitică. Cele mai des întîlnite sînt cele de cai-tauri sau vaci, cai, bizoni. Printre aceste cuplaje se numără și cele de cal-felină, prezente atît în pictura parietală din grote, cît și în gravura paleolitică. Exemplele sînt suficiente și aproape de fiecare dată cînd apare o felină ea este de regulă asociată cu calul<sup>14</sup>. Frumoase exemple oferă gravura din Peștera Font-de-Gaume<sup>15</sup>, sau panoul „Leului” din galeria Le Combel (fig. 7) ca și leul din Salonul negru din Peștera Niaux. De asemenea, în Căminul felinelor din Peștera Lascaux, grupul leilor pare în legătură cu caii gravați în același stil din Marea galerie.

Dealtfel, trebuie să menționăm că unitatea în maniera de a grupa subiectele este o trăsătură bine conturată a artei paleolitice.

În ceea ce privesc proporțiile, nu trebuie să ne frapeze diferența și neconcordanța raportului dintre dimensiunile reale ale felinei și calului și cele pictate la Cuciulat. Pretutindeni, în arta rupestră paleolitică nu sînt respectate proporțiile. Așa de exemplu în Peștera La Vache sînt gravate la aceleași dimensiuni un muflon și un mamut, la Lascaux un mic urs brun este cuibărit între picioarele unui taur imens, iar în Peștera Trois Frères, pe un același perete, se găsesc concentrați fermecători mufloni numai de cîțiva centimetri, alături de reni, bizoni, cai de cîteva ori mai mari și un enorm bovideu care domină întregul ansamblu<sup>16</sup>.

În imediata apropiere a felinei din Peștera Cuciulat, în partea posterioară a ei (fig. 8), se poate întrevădea o figură umană (lungimea de 51 cm iar lățimea 26 cm) (fig. 9) destul de stilizată și care oricum, prin modul de redare, se deosebește mult de realismul în care au fost realizate calul și felina. Poziția figurii umane nu pare în concordanță cu a felinei, în raport cu aceasta apărînd culcată (fig. 8). Omul paleoliticului superior, atunci cînd a pictat pereții peșterilor, se pare însă că nu a ținut seama nici de poziția diferitelor animale, după cum nu a luat în considerare poziția unora față de altele<sup>17</sup>.

Figura umană din Peștera Cuciulat se aseamănă, din punct de vedere stilistic, cu cele șase siluete umane întîlnite, alături de un cal și alte cîteva animale, pe o plachetă descoperită în Peștera La Vache din nordul Pirineilor<sup>18</sup> (fig. 10). Spre deosebire de acestea, care sînt gravate, silueta umană din Peștera Cuciulat este pictată cu aceeași culoare roșie-cărmizie, ca și calul și felina.

Trăsăturile de stil care apropie foarte mult figura umană din Peștera Cuciulat de cele din Peștera La Vache sînt: capul puternic împins în față și lipsa detaliilor feței; forma arcuită a părții superioare a torsului dînd impresia unei cocoase; inexistența miinilor și forma ascuțită a picioarelor spre partea inferioară.

În general, reprezentările umane sînt destul de izolate în cadrul picturii parietale paleolitice. Opoziția între tratarea realistă a figurii animalelor și aspectul sistematic „grotesc” al figurii umane este, după cum remarcă L. R. Nougier<sup>19</sup>, un mister. „Portretul este o artă dificilă, dar silueta animalului nu este o treabă la fel de grea? [...]” se întreabă același autor. Mai mult, realizarea artistică a expresiei unor animale, mai ales a bizonilor (cum sînt cei de la Altamira sau Lascaux), putem spune că atinge într-adevăr profunzimea expresiei

<sup>11</sup> A. Leroi-Gourhan, *Les religions de la préhistoire*, Paris, 1964, p. 91.

<sup>12</sup> Procentele au fost calculate astfel încît un panou sau perete cu cai sau bizoni a fost considerat un singur subiect și nu multitudinea de indivizi de același fel — cai sau bizoni, să zicem, în cazul nostru luat ca exemplu.

<sup>13</sup> A. Laming-Emperaire, *op. cit.*, p. 27.

<sup>14</sup> *Idem*, p. 281.

<sup>15</sup> R. de Saint-Perier, *L'art préhistorique*, Paris, 1932, pl. XLI/1.

<sup>16</sup> A. Laming-Emperaire, *op. cit.*, p. 32—33.

<sup>17</sup> *Ibidem*.

<sup>18</sup> A. Marschack, *Exploring the Mind of Ice Age Man*, National Geographic, vol. 147, 1975, nr. 1, p. 65—89.

<sup>19</sup> L. R. Nougier, *L'art préhistorique*, Paris, 1966, p. 111.



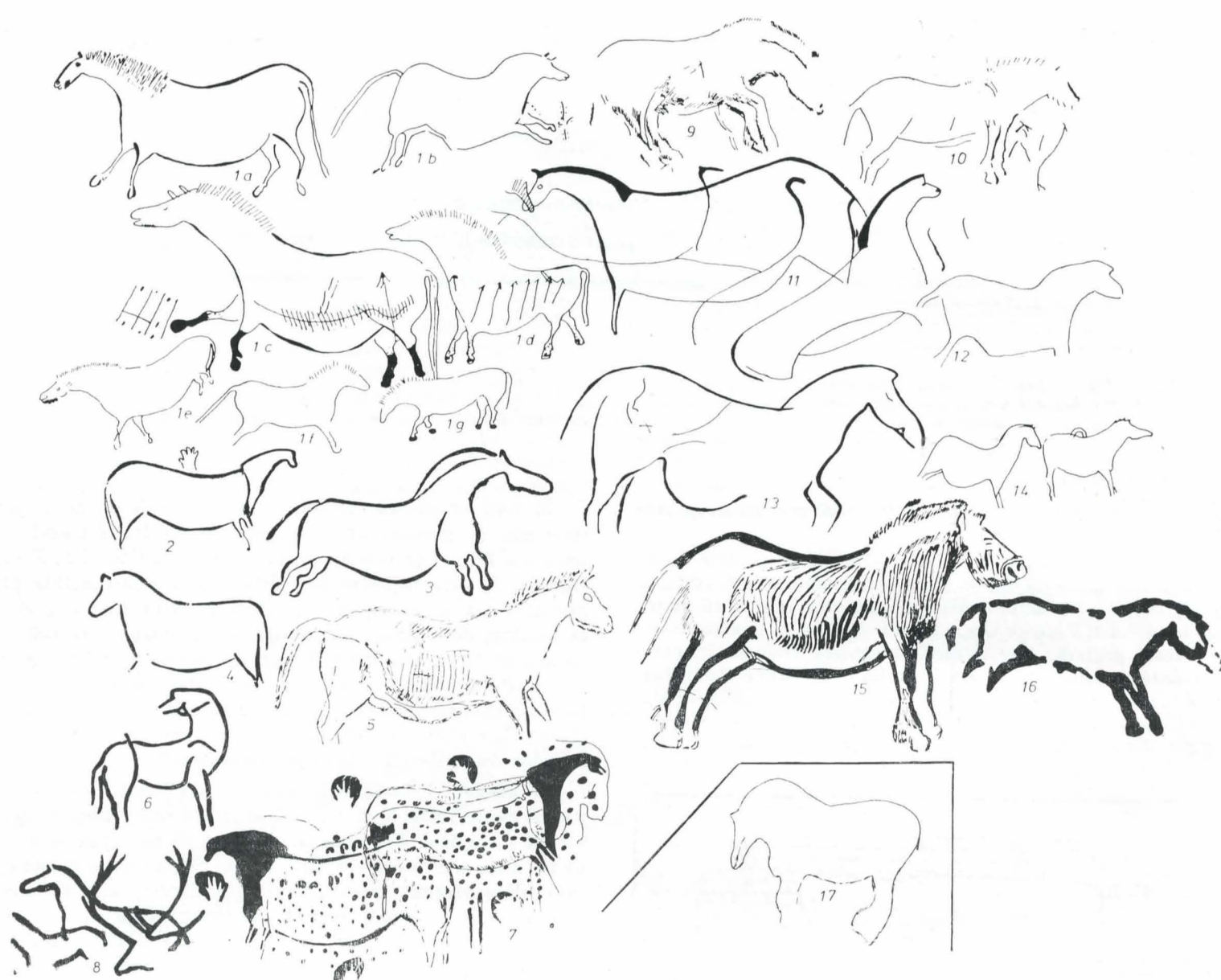


Fig. 4. Modalități de a reda figura calului în grafica și pictura paleolitică din peșterile din vestul Europei și silueta calului de la Cuciulac (după R. de Saint-Perier, 1932; A. Laming-Emperaire, 1962; A. Leroi-Gourhan, 1965; C. Zervos, 1959).  
1 (a-g) — Lascaux (Dordogne); 2 — Pech-Merle (Lot); 3 — Portel (Ariège); 4 — Chaire à Calvin (Charente); 5 — Combarelles (Dordogne); 6 — Pair-non-Pair (Gironde); 7 — Cabrerels (Lot); 8 — La Pastega (Santander); 9 — Mas d'Azil (Ariège); 10 — Montespan (Haute-Garonne); 11 — Combel (Lot); 12 — Los Hornos (Santander); 13 — La Croze (Dordogne); 14 — Pair-non-Pair (Gironde); 15 — Niaux (Ariège); 16 — Villars (Dordogne); 17 — Cuciulac (Sălaj);



Fig. 5. Silueta felinei din Peștera Cuciulac.



Fig. 6. Modalități de redare a felinelor în pictura rupestră din diferite peșteri din vestul Europei (după A. Leroi-Gourhan, 1965) și felina de la Cuciulac.  
1 — Peștera Lascaux; 2 — Peștera El Castillo; 3 — Peștera Cuciulac.



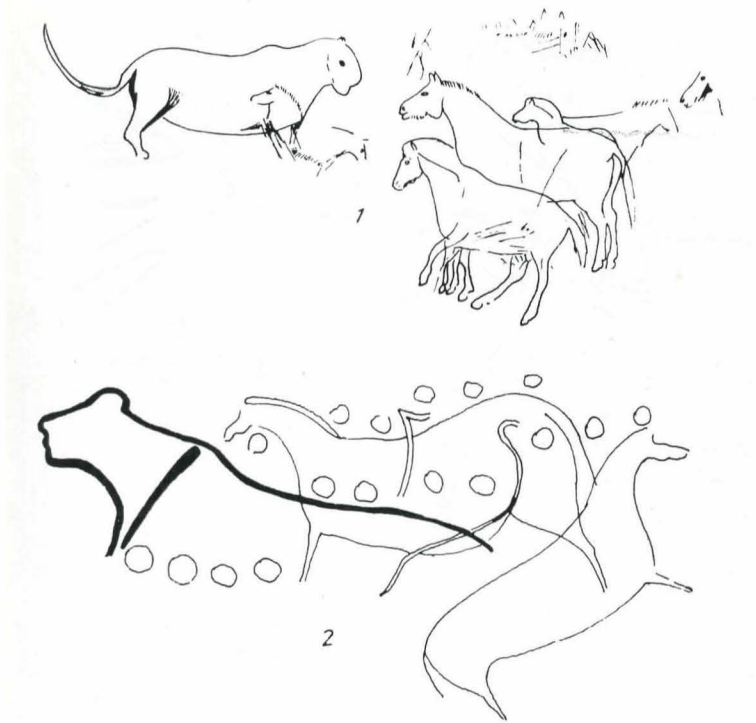


Fig. 7. Asociația cal-felină în arta paleolitică vest-europeană (după R. de Saint-Perier, 1932 și A. Leroi-Gourhan, 1965).  
1 — Peștera Font de Gaume; 2 — Peștera Le Portel.



Fig. 8. Vedere de ansamblu a sălii cu picturi din Peștera Cuciulat.

umane. În arta paleolitică omul rămâne deci ca o victimă a unei „interdicții” morale — el nu trebuie să fie reprezentat așa cum este în realitate.

Cel mai adesea figura umană este hibridă, prezentându-se sub forma unui corp uman cu capul unui anumit animal sau cu coada sau copitele de la un alt animal. Deci, aproape de fiecare dată figura umană este mascată; cel mai frecvent această transpunere este realizată cu stângăcie. Exemplele, în acest sens, sînt numeroase și revelatoare. Este frapantă opoziția dintre stângăcia măștilor umane de la *Font-de-Gaume* și abilitatea bizonilor policromi din aceeași grotă. Trăsături asemănătoare pot fi observate la figurile umane de la *Combarelles*, în cazul omului cu cap de pasăre de la *Lascaux*, la figurile umane grotești din Peștera *Rouffignac*, siluetele umane din Peștera *Allamira* și Peștera *Portel*. Artă mascării omului



Fig. 9. Silueta umană din Peștera Cuciulat.

paleolitic atinge se pare cele mai înalte culmi în cazul „vrăjitorului” din Peștera *Pech-Merle*<sup>20</sup>.

Într-una din ultimele campanii de cercetare a picturilor de la Cuciulat, am observat, într-o nișă situată în partea stîngă a sălii cu picturi, o figură ce seamănă cu a unei păsări (21/14 cm) (fig. 11). Este destul de bizară această apariție, cu atît mai mult cu cît păsările sînt slab reprezentate în arta paleolitică.

În afară de picturile menționate, pe plafonul peșterii apar o seamă de pete de culoare fără o formă cît de cît conturată pentru a li se putea căuta eventual o anumită semnificație.

Oricum, asociația creată între figurile de animale, silueta umană, cea de pasăre (?) și chiar petele de culoare, toate concentrate într-un spațiu de numai 3,70/2,50 m (din cei 1 600 m cît s-au cartat pînă în prezent din Peștera Cuciulat) sugerează în linii generale sensul sanctuarului paleolitic. Dacă avem în vedere faptul că sala cu picturi din Peștera Cuciulat, în contextul formei inițiale a peșterii, ocupa o poziție destul de retrasă în raport cu intrarea în peșteră și nu foarte ușor accesibilă pentru toți membrii comunității, ce puteau locui într-o eventuală sală mai mare din prima parte, avem o completare la imaginea noțiunii de sanctuar paleolitic. Desigur, trebuie păstrate proporțiile de rigoare și în nici un caz nu intenționăm să facem vreo apropiere între Peștera Cuciulat și marile sanctuare paleolitice ale unor peșteri ca *Lascaux*, *Niaux*, *Allamira*, *Trois Frères* etc.

Prin modul de execuție și tratare a figurilor de animale, culoarea folosită și trăsăturile conturilor, între picturile din Peștera Cuciulat și picturile din Peștera *Kapova* din Munții Urali<sup>21</sup> există, de asemenea, multe afinități, mergînd uneori pînă la similitudini.

Sala cu picturi din Peștera Cuciulat a suferit se pare chiar unele amenajări care au facilitat executarea respectivelor desene. Astfel, de-a lungul galeriei fosile există frecvent acumulări de pietre și blocuri mari desprinse din plafonul peșterii. Aproape de fiecare dată însă printre aceste îngrămădiri de blocuri se poate sesiza traseul vechiului curs al apei ce străbătea cîndva galeria. Singurul loc unde acest lucru nu mai poate fi observat este în cadrul sălii cu picturi. Aici blocurile de calcar par astfel dispuse, chiar aranjate,

<sup>20</sup> A. Laming-Emperaire, *op. cit.*, p. 31.

<sup>21</sup> O. N. Bader, *Le dessin paléolithique de la caverne Kapovaia (Oural)*, „Sovetskaia Arheologia”, 1, 1963, p. 125—135.



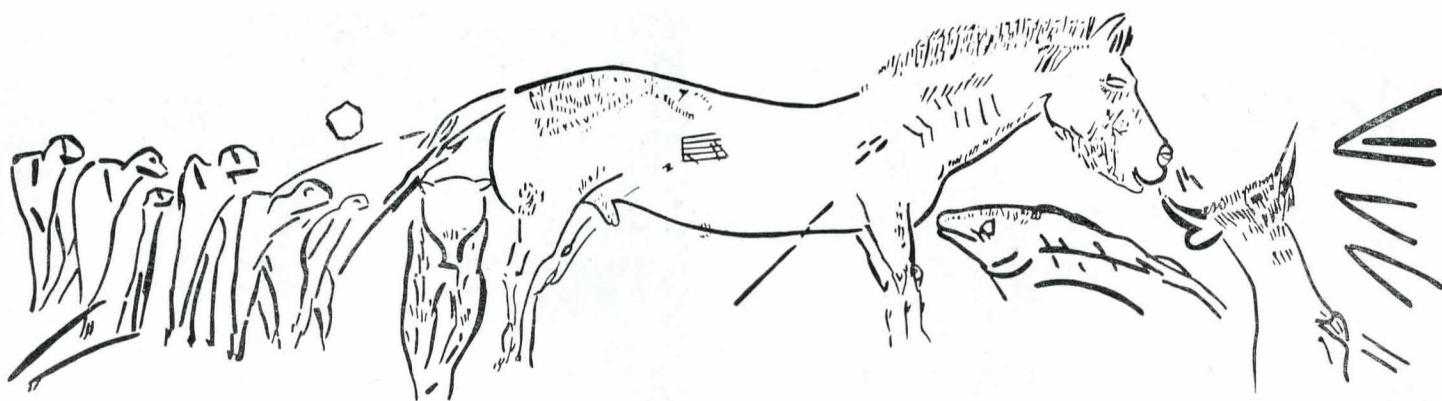


Fig. 10. Siluele umane, alături de un cal, un urs, un pește și un bovid, de pe o plachetă din Peștera La Vache (după A. Marshack, 1975).

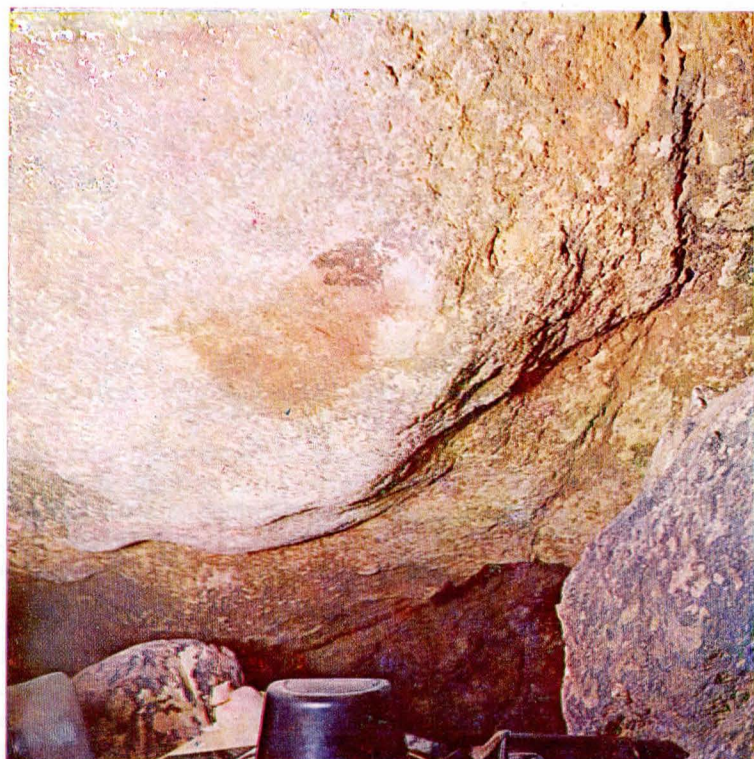


Fig. 11. Figură din Peștera Cuciulat care seamănă cu a unei păsări (?).

pentru a crea o suprafață de călcare cu oarecare stabilitate și în același timp, prin dispunerea lor pe podea, să se poată ajunge la plafonul peșterii (fig. 3). Dacă acești bolovani nu ar exista în sala cu picturi, un om de statură medie nu ar putea să ajungă la plafon.

Vopseaua este bine fixată, aproape pretutindeni acoperită cu o crustă subțire de calcit curat, ceea ce îi conferă și mai multă stabilitate.

Analiza chimică a vopselei, extrasă de pe o bucată de calcar cu o alveolare ușoară, găsită pe blocurile care acoperă podeaua și care nu este exclus să fi folosit ca suport al vopselei pentru pictorul paleolitic, a dat rezultatul din tabelul nr. 1. Paralel a fost efectuată analiza chimică a unei bucăți de argilă roșie găsită chiar în cadrul galeriei fosile, între actuala intrare în peșteră și sala cu picturi. Pentru comparație, s-a analizat chimic și o bucată de ocră (roșu aprins) dintr-un strat neolitic de la Căscioarele<sup>22</sup>.

Analiza chimică a vopselei din Peștera Cuciulat relevă conținutul mare de  $\text{Fe}_2\text{O}_3$  (13,17%), cel care a imprimat, în mod sigur, picturii, culoarea roșie-cărmăzie. Nu trebuie să surprindă procente ridicate de  $\text{CaO}$  (30,66%) deoarece vopseaua este întinsă pe calcar, iar când a fost prelevată proba pentru analiza chimică, implicit s-a colectat și ceva din stra-

<sup>22</sup> Analiza chimică a fost efectuată de inginer chimist Emilia Cărciumaru. Ocrul neolitic de la Căscioarele ne-a fost oferit cu multă amabilitate de prof. dr. doc. V. Dumitrescu și dr. Silvia Marinescu. Tuturor le aducem mulțumirile noastre și pe această cale.

	Vopsea pictură Cuciulat %	Argilă -- Peștera Cuciulat %	Ocră neolitic Căscioarele %
$\text{SiO}_2$	13,80	35,14	56,12
$\text{Al}_2\text{O}_3$	3,57	12,73	9,92
$\text{Fe}_2\text{O}_3$	13,17	24,33	25,53
$\text{CaO}$	30,66	1,12	urme
$\text{MgO}$	1,30	0,40	urme
$\text{MnO}$	0,13	—	urme
$\text{P}_2\text{O}_5$	0,66	0,37	1,09
$\text{Na}_2\text{O}$	—	0,22	—
$\text{K}_2\text{O}$	—	2,42	—
$\text{TiO}_2$	—	0,55	—
S	—	—	—
P.C.	25,40	7,43	—
Umiditate	—	15,60	—

Tabelul nr. 1 — Analiza chimică a vopselei picturii din Peștera Cuciulat, a unei probe de argilă din aceeași peșteră și a unui eșantion de ocră din așezarea neolitică de la Căscioarele.

tul superficial al calcarului. Mai curioase par a fi pierderile la calcinare (25,40%) în care nu este exclus să fie cuprinse și eventualele substanțe care au folosit ca liant al vopselei.

În ceea ce privește argila colectată din galeria fosilă, conținutul ei în  $\text{Fe}_2\text{O}_3$  este aproape dublu (24,33%) în raport cu cel al vopselei, dar trebuie să se țină seama că, în cazul ei,  $\text{CaO}$  și pierderile la calcinare sînt extrem de scăzute și, prin urmare, implicit, celelalte elemente se prezintă în procente mai ridicate.

Este ușor de observat asemănarea procentuală, cel puțin în privința hidroxidului de fier, între argila de la Cuciulat și bucata de ocră de la Căscioarele (secțiunea I, pătratul 30, adîncimea 160 cm — strat neolitic). Este de altfel normal să existe această asemănare, întrucît ocră este mai apropiat, prin structura sa, de starea naturală a materiei prime. Acest ocră probabil că își schimbă compoziția prin folosire, cînd i se adăugau diferite ingrediente pentru fixarea pe suprafața care se vopsea.

Pentru cronologia picturilor parietale de la Cuciulat, în situația în care prima parte a peșterii, în cadrul căreia putea eventual exista o locuire paleolitică, a fost distrusă, trebuie să găsim alte puncte de sprijin în imediata apropiere<sup>23</sup>. În

<sup>23</sup> M. Cărciumaru și Maria Bitiri, *Picturi rupestre la Cuciulat pe Someș. Manifestări artistice preistorice?*, „SCIVA”, 30, 1979, 2, p. 285—290.



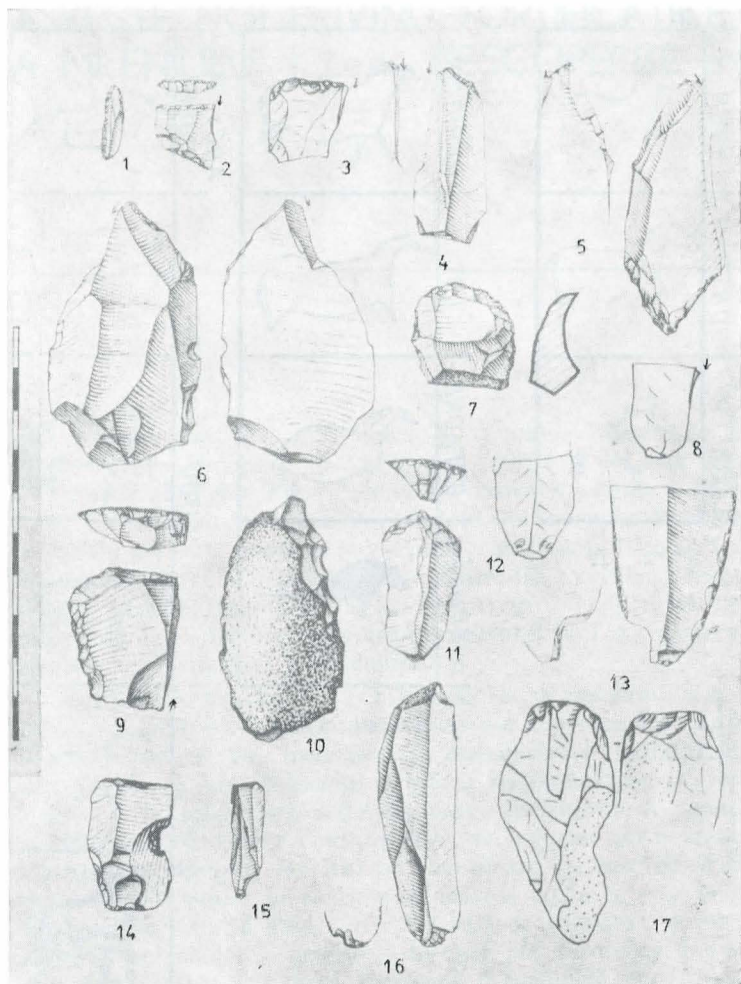


Fig. 12. Unelte din nivelul superior al așezării din paleoliticul superior de la Ileanda-Perii Vadului.

acest sens un fapt de importanță majoră îl constituie existența în imediata apropiere a peșterii de la Cuciulat, pe aceeași parte a Someșului, a așezării din paleoliticul superior de la Ileanda-Perii Vadului<sup>24</sup>. În această așezare au fost identificate două niveluri de locuire. Primul nivel s-a desfășurat, conform analizei polinice, în timpul unei faze reci din ultima parte a pleistocenului superior și conține doar 7,8% unelte din totalitatea materialului litic. Prin componența lor, uneltele descoperite în primul nivel de locuire de la Perii Vadului indică o perioadă mai timpurie în limitele paleoliticului superior, avînd un caracter arhaic pronunțat, cu un număr ridicat de așchii. Componența tipurilor de unelte dovedește o asociație de forme mai vechi, musteroide (racloare), și mai tirzii, aurignacoide (gratoare), ce concentrează prima fază a paleoliticului din Oaș (nivelurile inferioare de la Boinești și Remetea) și Maramureș (nivelul inferior de la Bușag).

Nivelul superior de locuire, de care îndrăznim să legăm picturile de la Cuciulat, s-a desfășurat, de asemenea, în prima sa parte<sup>25</sup>, tot într-o etapă rece a pleistocenului superior cu un peisaj stepic. Uneltele, de data aceasta, reprezintă 19% din totalul pieselor descoperite și constau din (fig. 12): șapte lame și așchii retușate mărunț (parțial); patru unelte combinate (gratoar-burin, gratoar-străpungător, trapez-burin); trei gratoare pe capăt de lamă scurtă; trei burine pe lame cu trunchiere oblică, retușată; o lamă microlitică *à dos*; o piesă de tip *équilée*. Tipurile de unelte sînt mai variate decît în primul nivel, iar între ele apar, izolate, forme specifice paleoliticului superior de sfîrșit.

Dar, așezarea de la Ileanda-Perii Vadului nu este singulară în această zonă; pe malul drept al Someșului, la Bușag (lingă Baia Mare)<sup>26</sup>, există, de asemenea, o altă așezare din

paleoliticul superior, care la fel se caracterizează prin două niveluri de locuire.

Din nivelul inferior de la Bușag provin peste 2 000 de piese litice din care mai mult de 800 sînt piese tipice (așchii simple și retușate, lame și unelte pe lame etc.) ce prin componența lor tehnico-tipologică se plasează în etapa de început a paleoliticului superior desfășurat probabil în timpul complexului interstadial *Ohaba* (30600–26350 î.e.n.).

Nivelul superior de la Bușag, de care s-ar putea eventual lega cronologic picturile de la Cuciulat, a oferit mai mult de 2 500 piese litice, o parte din ele fiind din obsidian negru translucid. Uneltele constau din gratoare, burine, lame retușate, străpungătoare, unelte combinate, lame microlitice retușate abrupt, vîrfuri microlitice, lame retușate mărunț, așchii retușate și dălțițe, toate demonstrînd o așezare bogată cu o gamă variată de unelte. Rezultatele analizei polenului fosil au relevat că acest strat s-a desfășurat, într-o anumită perioadă a lui, în tardiglaciuar sau în timpul unei perioade reci, de tip stadial, de la sfîrșitul pleistocenului.

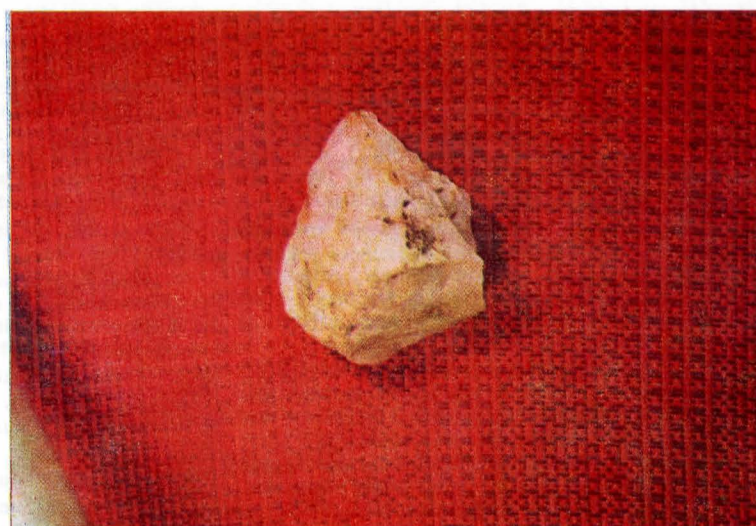
Nu este lipsit de interes să amintim că pe podul terasei de deasupra peșterii a apărut un cuarțit cu urme de prelucrare (fig. 13) care, chiar dacă din punct de vedere tipologic nu permite o încadrare culturală, ne dă unele speranțe în cercetările viitoare.

Asupra cronologiei artei paleolitice din Europa s-au făcut numeroase și variate studii folosindu-se metode dintre cele mai diverse. Pentru datarea picturilor rupestre s-au încercat analogii de stil între desenele parietale și gravurile întîlnite pe diferitele obiecte de os sau plachete de calcar bine datate ca urmare a prelevării lor din straturi arheologice de cultură paleolitică. S-au creat chiar mai multe cicluri după anumiți autori, stiluri după alții, specifice fiecărei etape culturale. Printre cele mai recente este, între aceste lucrări, cronologia artei paleolitice pe care o propune A. Leroi-Gourhan<sup>27</sup>.

În ceea ce privește aceste stiluri, am încercat să extragem aspectele legate de modalitățile de redare a figurii calului în diferite etape ale paleoliticului (fig. 14). O similitudine perfectă între siluetele de cai, date spre exemplificare, din diverse stiluri, și calul de la Cuciulat, nu există. Par a fi sesizate unele asemănări care apropie pe acesta de calul din stilul III din Pirinei sau de cel din stilul IV din Poitou-Perigord (fig. 14). Aceste apropieri de stil trebuie luate cu totul ipotetic, cu atît mai mult cu cît, după părerea noastră, consi-

<sup>27</sup> A. Leroi-Gourhan, *Préhistoire de l'art Occidental*, Paris, 1965, p. 129–143, 433–459.

Fig. 13. Cuarțit recollat de pe podul terasei de deasupra peșterii.



<sup>24</sup> Maria Bitiri și M. Cărciumaru, *Primele dovezi de cultură materială paleolitică în județul Sălaj*, „Acta Musei Porolissensis”, 1980 (sub tipar).

<sup>25</sup> Pentru ultima parte a acestui nivel de locuire nu se pot face aprecieri paleoclimatice, întrucît studiul palinologic a fost stînjenit de amestecarea sedimentului cauzată de lucrările agricole.

<sup>26</sup> Maria Bitiri și M. Cărciumaru, *Așezarea paleolitică de la Bușag și mediul său natural*, „Marmația”, 1980 (sub tipar).



derăm că se exagerează afirmându-se existența în paleolitic a unor stiluri bine precizate pentru fiecare etapă în parte. Desigur, a existat o evoluție a artei paleolitice rupestre care a culminat, de exemplu, cu policromia sau cu primele încercări de stilizare; este prea mult însă când se vorbește de un anumit stil de redare care s-ar fi generalizat pe spații întinse.

A. Leroi-Gourhan<sup>28</sup> consideră că stilul II debutează aparent într-un stadiu deja evoluat al perigordianului superior sau gravetianului, în timpul unei perioade cu continuitate culturală netă între estul și vestul Europei; stilul III începe în solutrean și sfârșește în perioada dintre magdalenianul vechi și mediu; stilul IV cuprinde magdalenianul mediu și recent.

Pentru a scoate în evidență importanța descoperirii picturii rupestre paleolitice de la Cuciulat (intrată în circuitul științific după 100 de ani de la descoperirea binecunoscutei Altamira) trebuie să aruncăm o privire asupra repartiției acestui fenomen pe cuprinsul continentului nostru. Pictura rupestră acoperă teritoriul Europei între paralele 35° și 55°, de la Oceanul Atlantic la Munții Urali, însă cu o repartiție în spațiu extrem de neuniformă. Majoritatea peșterilor cu pictură parietală se concentrează în Spania (130) și Franța (123). La acestea se mai adaugă patru peșteri în Italia, două în Portugalia și una în U.R.S.S.<sup>29</sup>. Europa Centrală și cea de sud-est erau considerate o pată albă și aproape se pierduse orice speranță că în aceste regiuni mai poate apărea ceva în acest sens. Pe de altă parte, existența peșterii Kapova din Urali, era uneori privită cu susceptibilitate datorită izolării și depărtării ei față de centrul picturii rupestre paleolitice care desigur va rămâne pentru totdeauna regiunea franco-cantabrică. În acest sens, picturile rupestre de la Cuciulat reprezintă un pilon de susținere mult așteptat și deosebit de necesar pentru larga punte dintre vestul Europei și Munții Urali. Ele sînt primele manifestări de cultură materială paleolitică de tipul picturii rupestre din sud-estul Europei și prin urmare aduc o contribuție inestimabilă la îmbogățirea tezaurului de cultură materială și spirituală a continentului nostru.

Este, de aceea, o necesitate imperioasă protejarea lor, în așa măsură încît să se înlăture orice risc ce ar putea duce la distrugerea unor atît de vechi manifestări artistice de pe teritoriul României; operă a omului paleolitic, pictura rupestră contribuie la o mai bună cunoaștere a civilizației străvechi, istoria artei începînd pe aceste meleaguri cu mai bine de 10 000 de ani în urmă.

<sup>28</sup> Ibidem.

<sup>29</sup> Idem, *L'art paléolithique en France*, în „La Préhistoire française“, vol. I, 1976, p. 741—748.

## ABSTRACT

In 1978, on the Valley of river Someș, between Dej and Jibou (in the village Cuciulat, Letea commune, the county of Sălaj), there was discovered the cave Cuciulat. One year later, it was to enter the sphere of science, as inside the cave the first Rupestral Palaeolithic paintings of Romania were discovered (therefore, 100 years after the famous Altamira had been found).

The cave of Cuciulat, carved in eocene limestone, was considerably influenced by the exploitation of that rock in a quarry which was centred on the very direction of the cave, thus destroying hundreds of metres of the gallery, in its first part.

The cave comprises three galleries (fossil, subfossil and active). In the upper gallery (the fossil), at about 70 metres from the present-day entrance, in a small hall of 3.70/2.50 m., there are several paintings showing animals, a human silhouette and an outline resembling some bird.

The sketches rendering animals consist of one horse and one feline. The horse is in such

a position that it can be noticed since the very beginning, while entering the little hall. It is drawn in a realistic monochromatic manner, its colour being reddishbrick-like. Its contour is not underlined by any other hue or engraving. What is more striking it is its motion and vigour. Its neck is strongly arched, and its legs, less clear, seem to have just stopped while running.

The feline too seems to be just jumping or running.

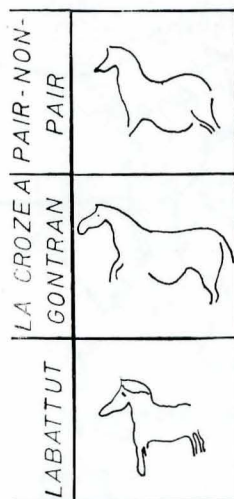
The human silhouette, as in the whole art of the Palaeolithic, is rather simplistically made, even schematized. It resembles the six human figures which were discovered on a plaquette in the cave which was given the name of „La Vache“ („The Cow“) (fig. 10). So, what is more remarkable is the head, as if pushed forward, then the bent shape of the trunk, the missing hands and the sharp form of the lower part of the legs.

The cave of Cuciulat being destroyed in its first part because of the exploitation of limestone,

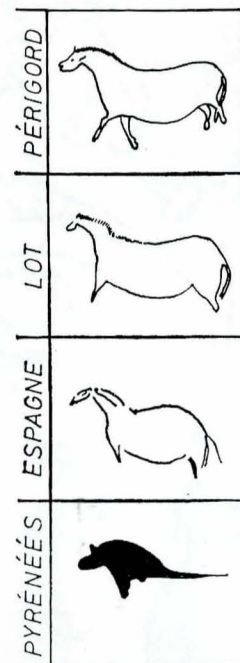
we could not find the precise date of the paintings. It seems that in the *big* hall, at the first entrance, which people who were exploiting the limestone some years ago are speaking about, might have existed some inhabiting by the prehistoric man.

The cave of Cuciulat is surrounded by two resorts pertaining to the high Palaeolithic, where the upper level makes proof of a late inhabiting, which could be connected to the paintings of the cave. Thus, in its very neighbourhood, on the same side of river Someș, there is the settlement of Ileanda — Perii Vadului (fig. 12), and somewhat farther, but still on the right side of the same river, the settlement of Bușag.

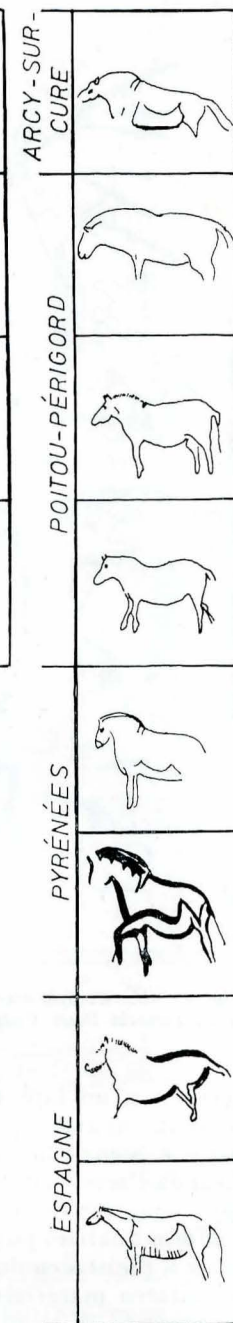
We hope the future research works will deal with other fulcrums, so that we could date as precisely as possible the paintings of Cuciulat, which, by their own style, are undoubtedly palaeolithic.



Stilul II



Stilul III



Stilul IV

Fig. 14. Trăsăturile principale ale modului de redare a figurii calului în cadrul diferitelor stiluri sesizate în arta paleolitică vest-europeană (după A. Leroi-Gourhan, 1965).