

CERCETAREA ȘI RESTAURAREA UNEI CASE DIN ANSAMBLUL FOSTEI CURȚI DOMNEȘTI DIN CÎMPULUNG

Gh. I. CANTACUZINO, arh., VICTOR POPA

Ansamblul arhitectonic situat în perimetrul fostei Curți domnești din Cîmpulung Muscel cuprinde, în partea de sud-vest, o clădire pitorească, unul din exemplarele reprezentative ale vechii noastre arhitecturi orășenești. Casa este cunoscută în literatura de specialitate mai ales sub numele de „casă egumenească”, denumire pe care i-o dau catagrafiile de la începutul secolului al XIX-lea. Rezultatele cercetărilor arheologice și ale arhitecturii, care au dus la o mai bună cunoaștere a etapelor de construcție a clădirii și soluțiile de restaurare propuse în urma acestor cercetări¹ vor fi prezentate în rândurile ce urmează.

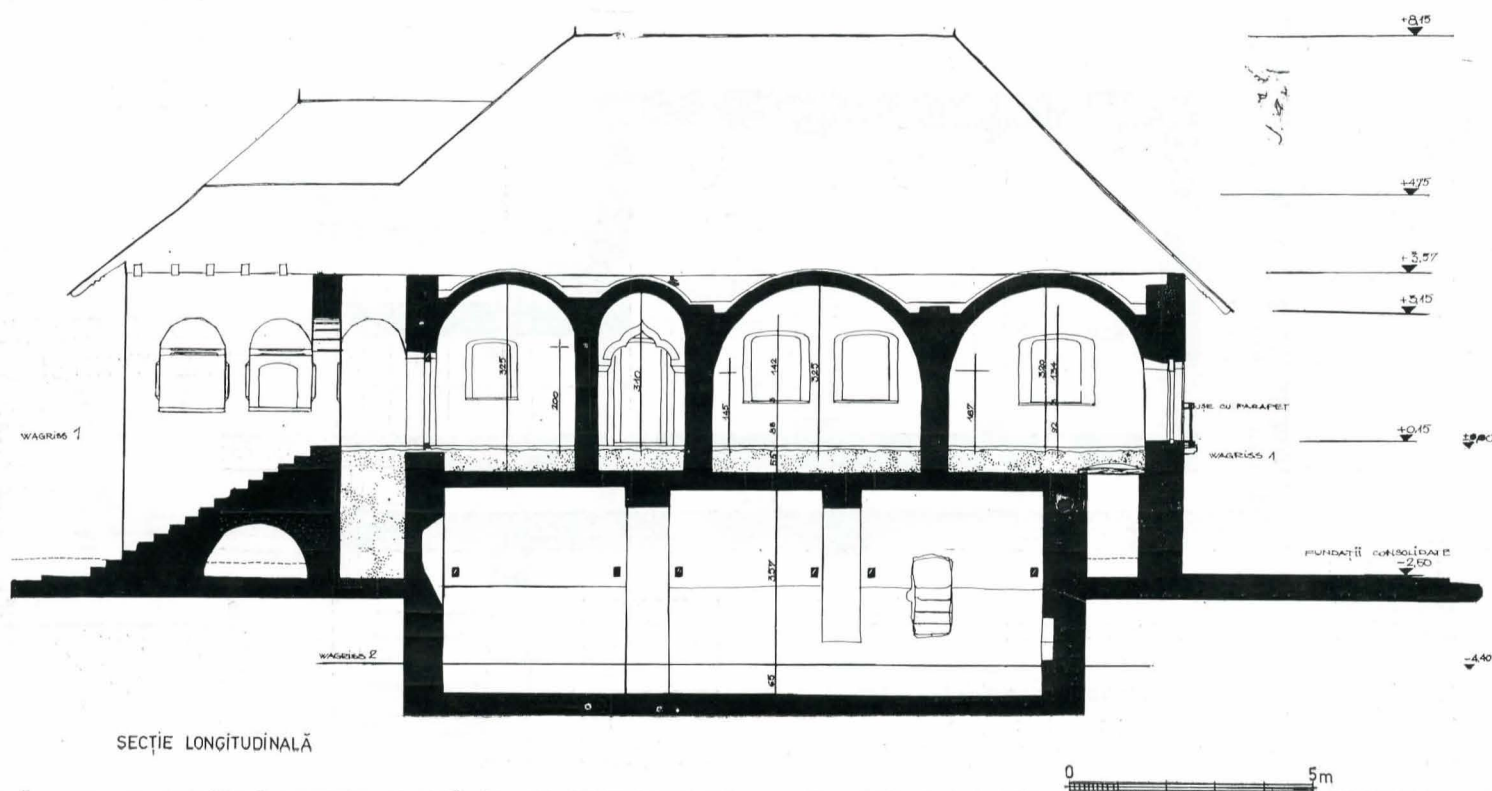
¹ Restaurarea casei din partea de sud-vest a ansamblului Curții domnești din Cîmpulung a fost începută de Direcția patrimoniului cultural național, în cadrul acțiunii de restaurare a întregului ansamblu, șef al proiectului de restaurare fiind arh. Victor Popa. Cercetările arheologice au fost începute în 1975 prin colaborarea DPCN cu Muzeul județean Argeș și Muzeul orășenesc Cîmpulung, de un colectiv compus din : Gh. I. Cantacuzino (responsabil), Sp. Cristoceă, T. Mavrodin, Fl. Mirțu și St. Trimbaciu și au continuat în 1976 și 1977. Au fost săpate în 1965—1970 un număr de 9 secțiuni perpendiculare pe laturile casei : S. 1 pe latura estică, S. 2 și S.2-a pe latura sudică, S. 3, S. 3-a și S. 3-b pe latura vestică și S. 4, S. 4-a și S. 4-b pe latura nordică. Două secțiuni au fost săpate în interiorul pivniței. La toate acestea s-a adăugat urmărirea săpăturilor efectuate pentru subzidiri pe laturile de vest, sud și est. Pentru rezultatele cercetărilor arheologice din 1975—1977 vezi Gh. I. Cantacuzino, Sp. Cristoceă și T. Mavrodin, *Principalele rezultate ale săpăturilor arheologice de la vechia Curte domnească din Cîmpulung (campaniile 1975—1977)*, comunicare la a VIII-a sesiune anuală de comunicări științifice a Muzeului județean Argeș, Pitești, 6—7 decembrie 1977.

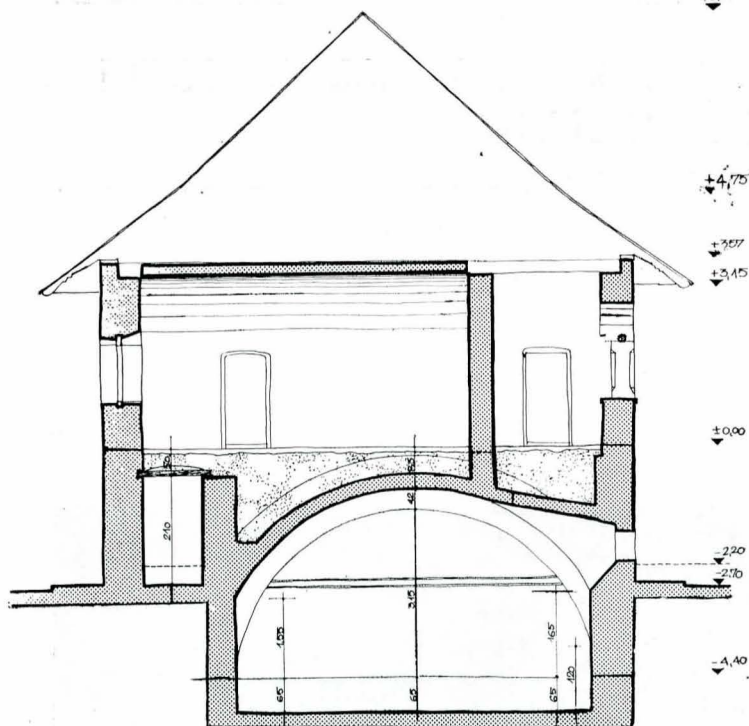


Fig. 1. Casa din partea de sud-vest a ansamblului fostei Curți domnești din Cîmpulung la începutul sec. XX (după o fotografie publicată de N. Ghika-Budești).

Suferind, în diferite perioade, numeroase adaosuri și transformări, casa a fost restaurată în anul 1943 sub conducerea prof. arh. Horia Teodoru. Construită deasupra unei

Fig. 2. Casa din partea de sud-vest a ansamblului fostei Curți domnești din Cîmpulung. Secțiune longitudinală.





SECȚIE TRANSVERSALĂ SC. 1:50 B-B
 Fig. 3. Casa din partea de sud-vest a ansamblului fostei Curți domnești din Cîmpulung. Secțiune transversală.

pivnițe acoperite cu o boltă semicilindrică, sprijinită pe două arce dublouri, cu girliciul boltit, casa o depășea în dimensiuni pe aceasta. Pentru ridicarea încăperilor de la etaj, pivnița a fost mărginită spre sud și vest de un culoar, în formă de L, la nivelul solului, realizat prin construirea a două ziduri perpendiculare. Casa avea două foișoare, unul deasupra girliciului beciului, celălalt, mai mare, în partea de nord-est. Etajul mai cuprindea, în stînga scării, o încăpere și un mic coridor boltit semicilindric, du-

Fig. 6. Casa din partea de sud-vest a ansamblului fostei Curți domnești din Cîmpulung. Plan la nivelul solului.

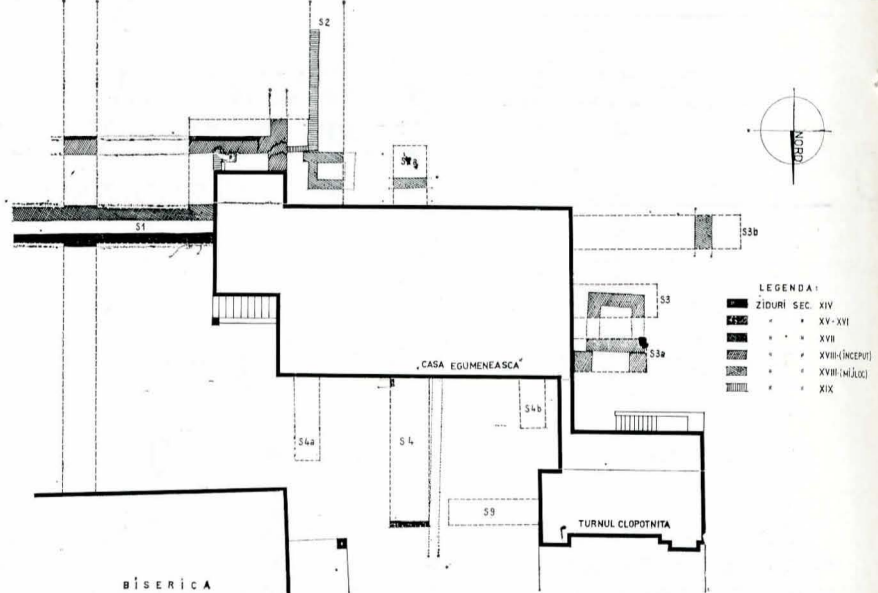


Fig. 4. Planul cercetărilor arheologice efectuate în partea de sud-vest a incintei fostei Curți domnești din Cîmpulung.

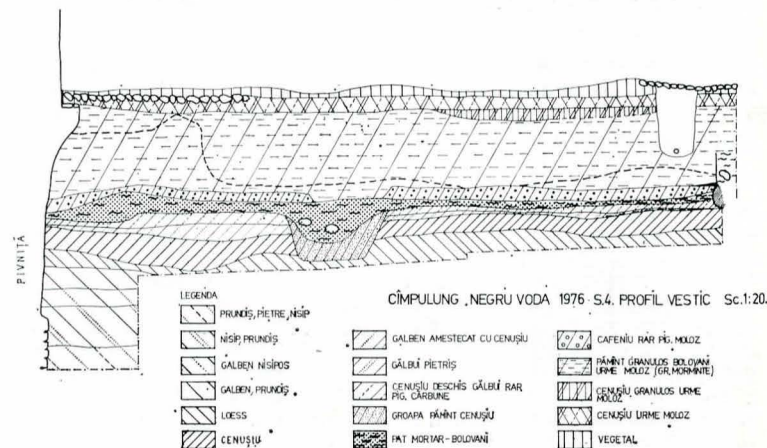
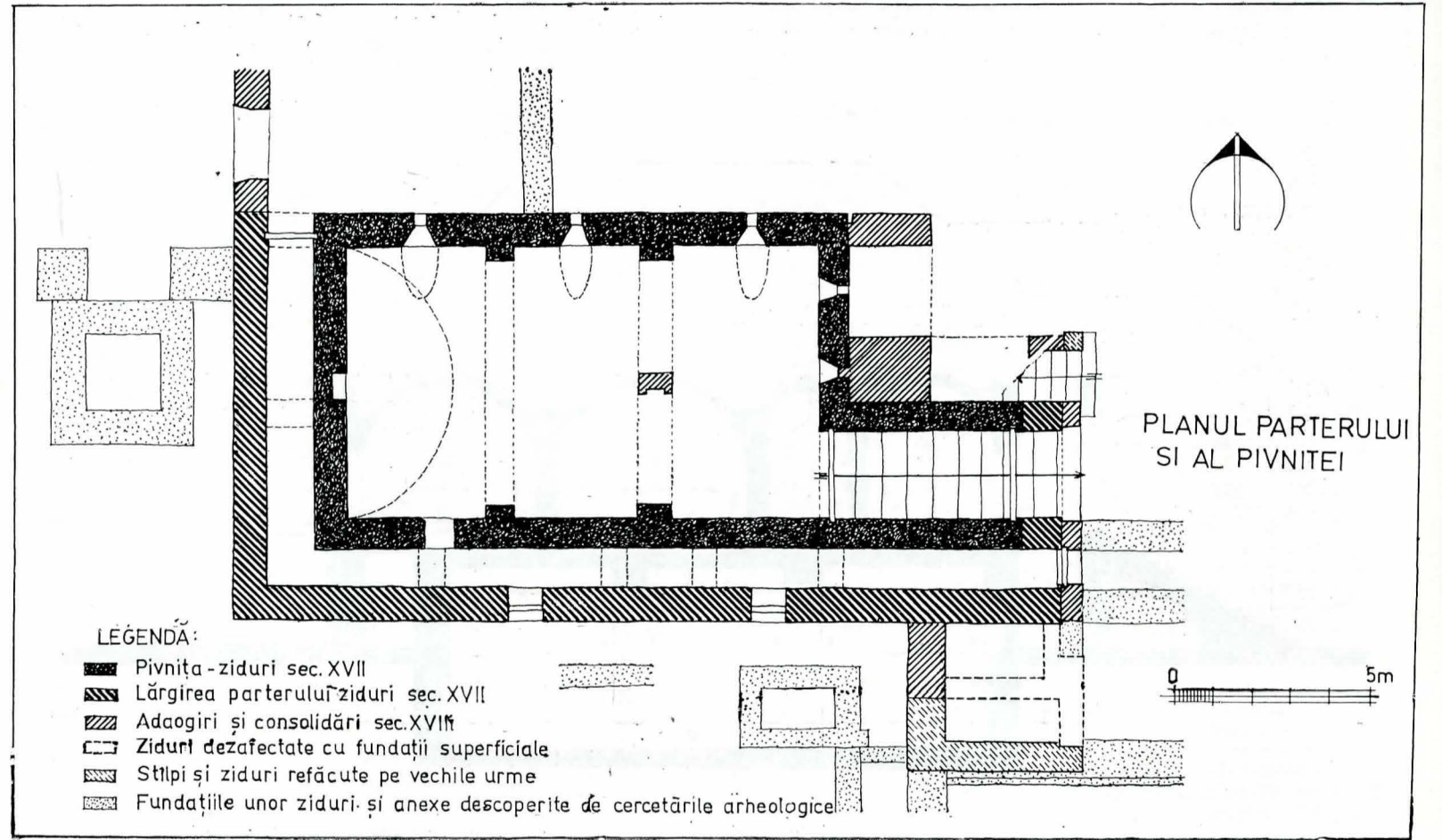


Fig. 5. Profilul vestie al secțiunii 4 (perpendiculară pe latura nordică a pivniței).



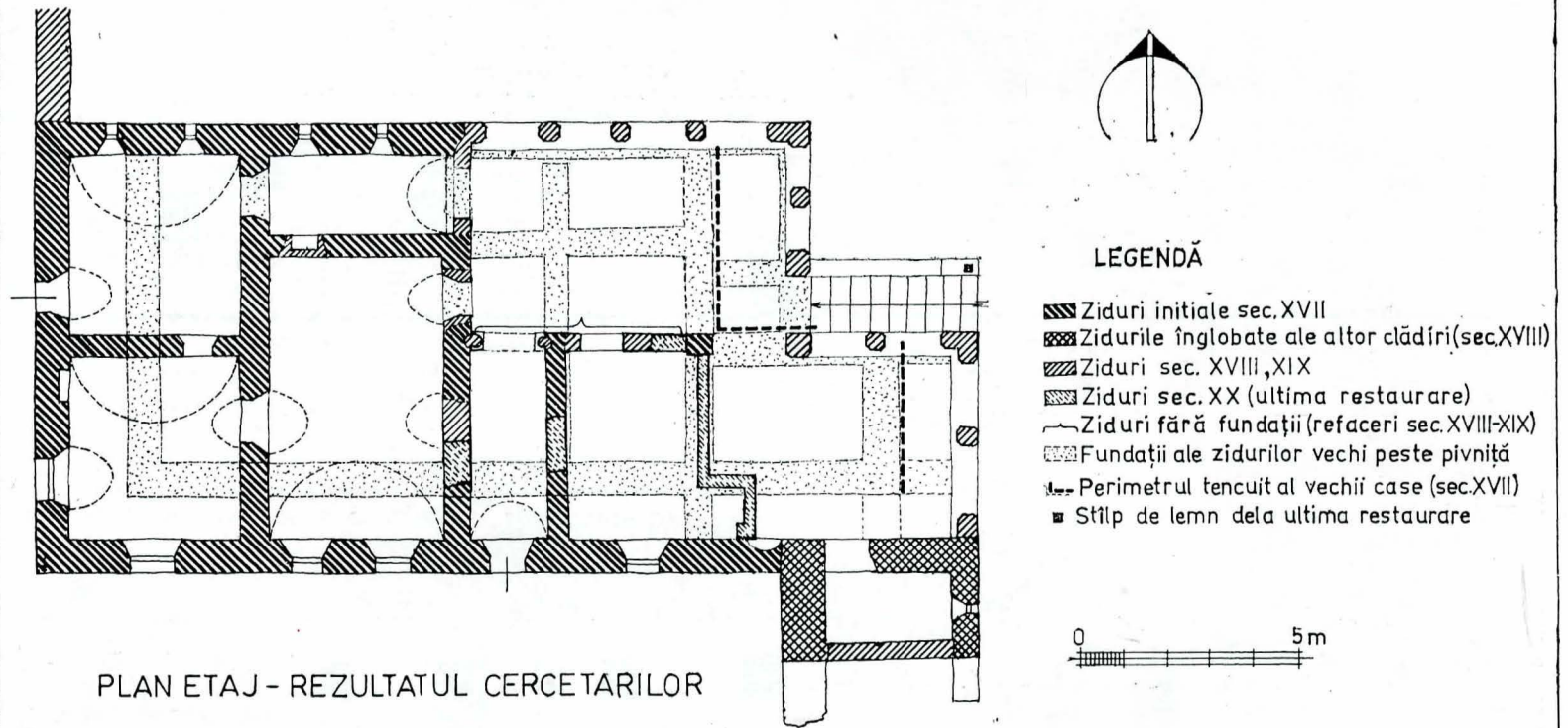


Fig. 7. Casa din partea de sud-vest a ansamblului fostei Curți domnești din Cimpulung. Planul etajului - rezultatele cercetărilor.

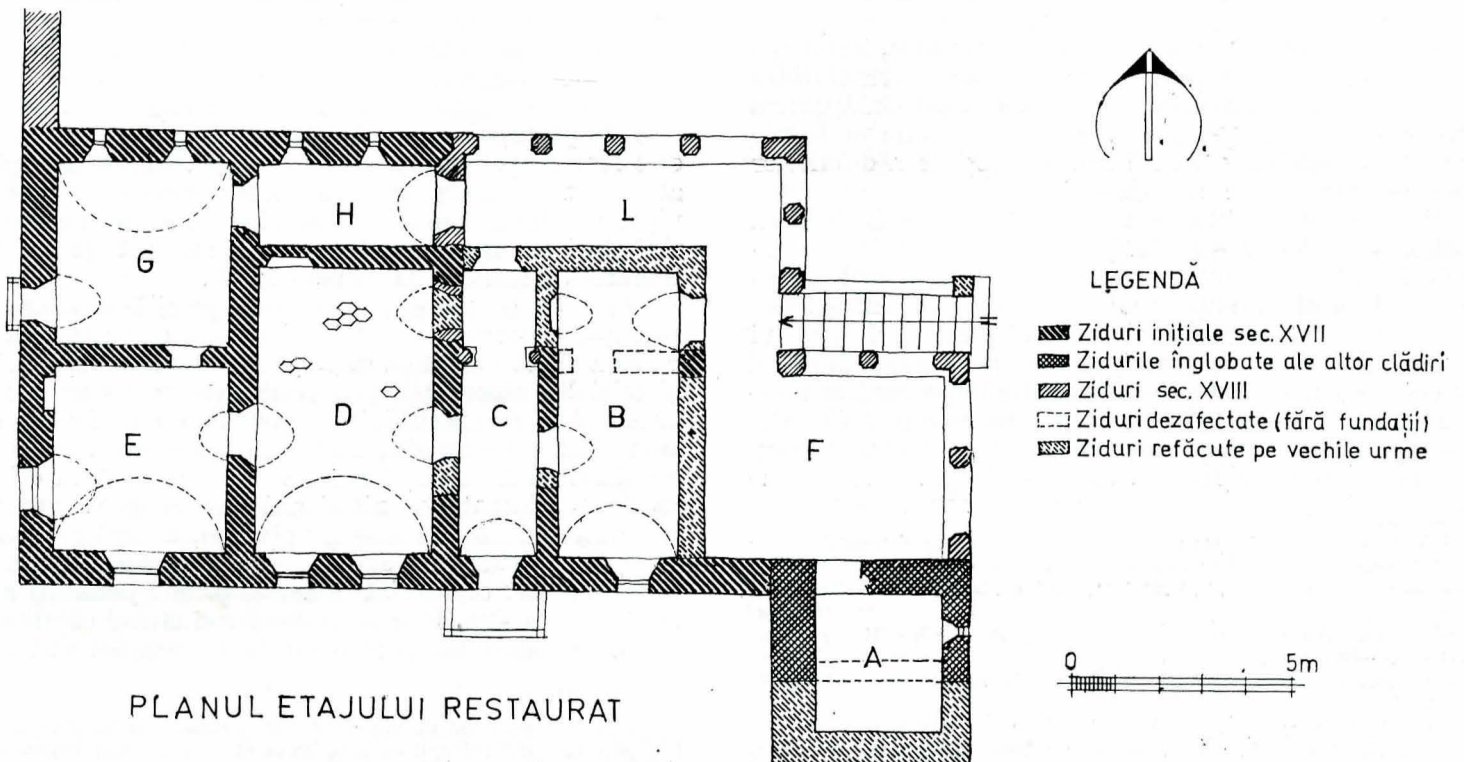
cînd la o ușă spre exterior, iar în partea de vest trei încăperi boltite, cea din colțul de nord-vest legată de foișor printr-un culoar de asemenea boltit.

Cercetătorii monumentului au observat anterioritatea

pivniței față de restul clădirii². În privința vechimii acesteia a fost sugerată posibilitatea unei datări în secolul al

² Gr. Ionescu, *Istoria arhitecturii în România*, vol. II, București, 1965, p. 139.

Fig. 8. Casa din partea de sud-vest a ansamblului fostei Curți domnești din Cimpulung. Planul etajului - proiect de restaurare.



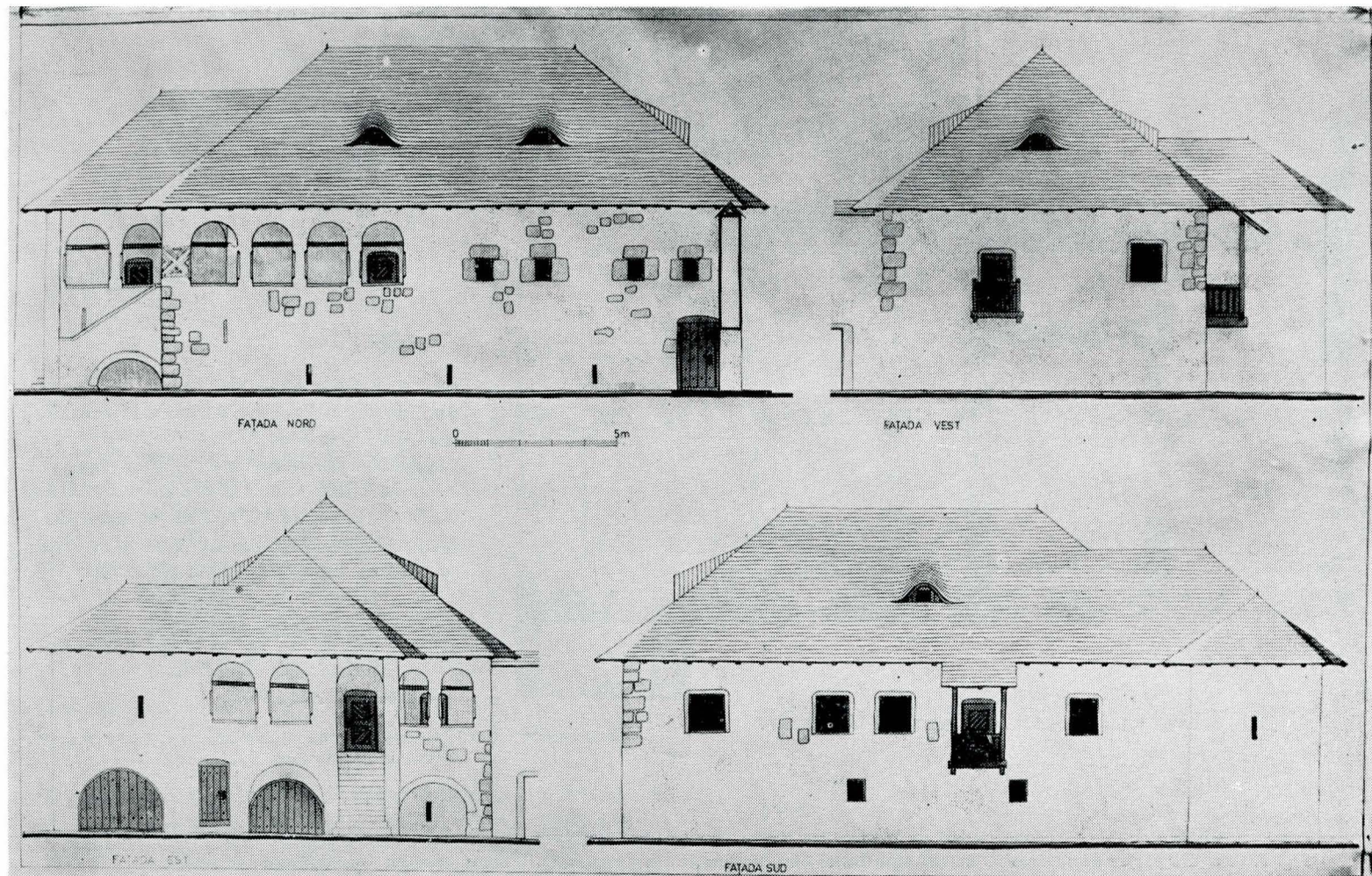


Fig. 9. Casa din partea de sud-vest a ansamblului fostei Curți domnești din Cîmpulung. Fațadele — proiect de restaurare.

XIV-lea³, ipoteza unei etape de construcție din secolele XIV—XV fiind motivată prin caracteristicile bolților⁴. Într-o lucrare recentă în care au fost analizate amănunțit construcțiile ansamblului de la Cîmpulung, precizarea vechimii pivniței era lăsată în seama cercetărilor arheologice⁵. Cît despre partea superioară a casei, ea a fost în general atribuită epocii lui Matei Basarab, presupunîndu-se că a fost ridicată fie în jurul anului 1650⁶, fie în anii 1636—1638⁷.

Cercetarea arheologică din zona acestei case, împreună cu cercetarea arhitecturii, prin decaparea tencuielilor (exceptînd zonele cu tencuială originală) și prin înlăturarea pardoselii moderne de piatră și a umpluturii de pe bolțile pivniței, a îngăduit o mai bună cunoaștere a diferitelor etape de construcție ale clădirii.

Observațiile arheologice au dovedit cu certitudine că pivnița este sensibil mai tîrzie decît construcțiile din secolul al XIV-lea. Faptul este evident în raportul dintre pivniță și zidul de împrejmuire al bisericii domnești din secolul al XIV-lea. Șanțul săpat de constructorii beciului a tăiat și demantelat cu totul, pe o mare lungime, în colțul făcut de laturile de sud și de vest, zidul împrejmuitoare menționat. Săpăturile au dovedit că pivnița este o construcție unitară; unele diferențe de aspect între anumite părți ale temeliei erau accidentale. Caracterul unitar al construc-

ției este confirmat și de compoziția identică a mortarului din diferite puncte ale temeliei⁸. Nivelul de la care au pornit constructorii pivniței este situat cu peste un metru deasupra nivelului de construcție al zidului din secolul al XIV-lea pe care îl demantelează; între ele se află depuneri din secolele XV—XVI, cu resturi de zidărie din două etape de construcție și numeroase morminte. Latura de nord a beciului a tăiat un mormint care, ținînd seama de adîncimea la care se află, trebuie considerat ulterior unei serii întregi de morminte, neputînd fi mai vechi de a doua jumătate a secolului al XVI-lea⁹.

Nivelul de construcție al celor două ziduri paralele cu laturile pivniței, care mărginesc culoarul în formă de L, este foarte apropiat de cel al pivniței. El este apropiat de asemenea de nivelul de la care a fost ridicat turnul clopotniței. Fundația care susține zidul sudic al casei a distrus la rîndul ei un mormint datat cu o monedă de la regele Ungariei, Vladislav II (1490—1516).

În ceea ce privește data mai precisă a construcției pivniței, observațiile stratigrafice care se adaugă faptului că ea a distrus zidul de împrejmuire din secolul al XIV-lea și celelalte observații stratigrafice (respectiv nivelul de la care a fost construită și ulterioritatea față de o serie de morminte care nu sînt mai vechi de a doua jumătate a secolului al XVI-lea) fac ca ea să trebuiască în orice caz să fie considerată ca ulterioară acestei date. Apropierea nivelurilor de construcție ale pivniței, zidurilor culoarului alăturat și turnului clopotniței îndreptățesc părerea că pivnița a fost construită în cursul primei jumătăți a secolului al XVI-lea. Este semnificativ și faptul că dimensiunile cărămizilor din pereții sau bolta beciului sînt asemă-

³ V. Drăghiceanu, *Despre mănăstirea Cîmpulung. Un document inedit: jurnalul săpăturilor făcute de Comisia Monumentelor Istorice în 1924*, în „Biserica Ortodoxă Română”, LXXXII, 1964, nr. 3—4, p. 304—306.

⁴ Fl. Mîrțu, *Știri noi asupra complexului istoric al mănăstirii și al curții domnești din Cîmpulung-Muscel*, în B.O.R., LXXXIII, 1965, nr. 11—12, p. 1036—1037.

⁵ P. Chihaia, *Din cetățile de scaun ale Țării Românești*, București, 1974, p. 231, 253.

⁶ Gr. Ionescu, *op. cit.*, p. 139.

⁷ P. Chihaia, *op. cit.*, p. 253. Cercetătorul amintit atribuie meșterilor perioadei lui Matei Basarab adăugarea culoarului în formă de L, a zidului de susținere a scării, a temeliei cu arcadă alăturată și ridicarea nivelului superior al casei, considerînd că la mijlocul secolului al XVIII-lea au fost modificate unele deschideri, practicîndu-se altele spre sud și vest.

⁸ Analiza probeilor de mortar a fost efectuată în laboratorul Direcției patrimoniului cultural de către cercetătoarea Tatiana Pogonat.

⁹ Morm. 17, tăiat de latura nordică a pivniței, se află la adîncimea de —0,70 m; în apropierea turnului de la intrare (în S. 9), un mormint de copil, într-o poziție stratigrafică similară, la adîncimea de —0,83 m, (M. 56), este datat cu o monedă din 1550.

nătoare cu cele din zidurile culoarului sau din unele încăperi de la etaj, precum și cu cele din zidăria turnului. Nu se poate ști dacă într-o primă perioadă, pentru foarte scurtă vreme, fusese ridicat un etaj exact deasupra perimetrului beciului. Pivnița a fost construită probabil odată cu refacerea bisericii, prin 1636—1638, lucrările, sistate un timp, fiind reluate în 1646—1647, cu construcția turnului, prin ridicarea casei pe o suprafață puțin mai mare decât cea a pivniței, incluzând și culoarul alăturat. Despre edificarea casei în vremea lui Matei Basarab nu există îndoială; o dovedește atât situația stratigrafică, cât și folosirea în zidărie a unor blocuri de piatră făcuți asemănătoare celor din paramentul bisericii, blocuri rămase probabil după reconstrucția acesteia, precum și a unor lintouri de piatră profilată provenite de la „Cloașter”, demolat tocmai în această vreme¹⁰.

Zidul sudic al casei era continuat spre est de un zid lung, din piatră și cărămidă, tencuit, care făcea parte dintr-un șir de construcții ce limitau spre sud incinta mănăstirii în secolul al XVII-lea.

Înfățișarea casei ridicate în timpul lui Matei Basarab era diferită de cea pe care avea să o capete ca rezultat al transformărilor din secolele următoare. Suprafața pe care o ocupa era puțin mai mică decât cea actuală: mai precis, ea nu depășea, spre est, beciul decât deasupra girliciului; în această zonă partea inferioară a peretelui exterior, tencuit, s-a păstrat în umplutura de sub pardoseala actualului foișor. Girliciul însuși a fost prelungit spre est cu aproape 1 m. Compartimentarea încăperilor este indicată de fundațiile descoperite peste bolta pivniței. Prima încăpere, inițial boltită semicilindric, și coridorul alăturat erau mai lungi, ajungând la un alt coridor, perpendicular pe ele, care prelungea coridorul de pe fațada de nord-vest a casei. În privința aspectului pe care îl vor fi avut fațadele dinspre curte, de pe laturile de nord și est, trebuie să ne mulțumim cu ipoteze greu de verificat datorită transformărilor ulterioare. Arcadele foișorului care nu se țin cu zidurile adiacente ca și existența fundației, aflată în continuarea actualului coridor longitudinal de pe fațada de nord-vest ne fac să presupunem că în locul foișorului de pe latura nordică exista un coridor mai lung cu ferestre asemănătoare celorlalte care se păstrează. Cât despre modul de acces, în lipsa unor urme în zidărie, se poate presupune existența unei scări de lemn dispusă perpendicular pe girlici. S-a emis părerea că deschiderile de pe laturile de vest și de sud sînt transformate în secolul al XVIII-lea¹¹. Ferestrele trebuie însă să fi existat încă din secolul al XVII-lea, în lipsa altei posibilități de luminare a încăperilor. Numai cele două exterioare se datorează unor refaceri ulterioare, toate resturile de fundații existente la sud și vest de casă, în direcțiile spre care aceste uși asigurau accesul, nefiind mai vechi de secolul al XVIII-lea. De altfel, în vremea lui Matei Basarab pereții de sud și de vest ai casei limitau incinta mănăstirească în acest colț, o ieșire spre exterior fiind în acest caz lipsită de sens. De aceea „cel cerdac ce dă în grădina lui Gheorghe Județul”¹² menționat de un document din 7 august 1639¹² trebuie căutat în altă parte a incintei.

În urma seriei de transformări importante suferite, suprafața casei a fost mărită spre est. Girliciul a mai fost prelungit cu aproape 0,50 m; au fost adăugate arcadele de susținere a actualei scări, care au astupat o fereastră a pivniței, precum și o arcadă alăturată în partea de sud-est. Adăugirea este clar vizibilă atât la fundații — nivelul de construcție al extinderilor puțin mai ridicat decât al părții vechi a casei — cât și în elevație. Scara de piatră avea la pornire „un stîlp mare de zid dănaite”¹³. La etaj au fost create arcadele de zidărie, atât în dreptul foișorului peste girliciul pivniței (zidul care le susține a

fost ridicat în această fază, peste ultima prelungire a bolții girliciului), cât și în continuare în colțul de nord-est și pe latura de nord, unde, ținînd seama de fundațiile existente, mărginea un coridor longitudinal existent aici. Un indiciu pentru datarea acestor transformări îl poate constitui moneda de la regele Franței, Ludovic XIV (1643—1715), găsită în stratul de nivelare, în foișor, în fața zidului primei încăperi. Ea permite să punem aceste adaosuri în legătură cu lucrările de construcție inițiate în incintă în timpul lui Constantin Brâncoveanu, de către egumenul Mihail, la 1712¹⁴.

În cursul secolului al XVIII-lea, atât la 1712 cât și spre mijlocul aceluiași veac¹⁵, incinta a suferit numeroase transformări, ridicîndu-se între altele zidul de incintă pe traseul păstrat și în prezent¹⁶, un corp de clădiri pe latura sudică, precum și o serie de construcții anexe pe laturile de sud și vest ale casei. În colțul de sud-est, făcînd legătura cu corpul de clădiri de pe latura sudică a incintei, s-a ridicat o construcție din care se mai păstrau parțial o încăpere la nivelul solului, cu intrarea pe sub un arc, denumită în catagrafiele de la începutul secolului al XIX-lea „vîrzărie”¹⁷, și o mică încăpere la etaj. Urmele vizibile pe zidurile cămăruței de la etaj (o firidă și o fereastră) arată că nivelele acestei construcții nu corespundeau cu cele ale casei.

La sud de casă s-a construit în secolul al XVIII-lea o „șandramă de lemn cu umblătoare de zid”¹⁸ ale cărei temelii s-au descoperit prin săpături și la care se ajungea prin ușa — deschisă desigur în această perioadă — aflată pe latura sudică a casei, la capătul micului coridor transversal. Unele ziduri, al căror rost va putea fi clarificat după degajarea pămîntului pe întreaga suprafață, s-au construit, în secolul al XVIII-lea, în etape diferite, la vest de casă. Pentru a asigura accesul în direcția acestora a fost deschisă o ușă în zidul vestic al casei.

O serie de transformări au fost făcute într-o perioadă ulterioară, foarte probabil în secolul al XIX-lea. Arcadele foișorului de peste girliciul pivniței au fost zidite, realizîndu-se o încăpere mare care includea camera alăturată prin dărîmarea peretelui estic al acesteia și înlocuirea bolții cu un tavan de lemn. Putem considera că în aceeași perioadă au fost demolate și zidul longitudinal, care delimita spre nord prima încăpere, și coridorul transversal alăturat, ridicîndu-se direct pe umplutură, fără fundații, un alt zid longitudinal, mai la sud. Acest zid era situat în prelungirea celui creat prin astuparea arcadei de nord a foișorului de peste girlici, realizîndu-se astfel în partea de nord a casei un foișor mai mare. Din aceeași fază datează arcada în acoladă prin care se intra în micul coridor transversal. Tîrziile sînt și unele modificări de goluri de uși interioare, o nouă ușă fiind de exemplu deschisă în axul scării, spre camera mare boltită. Aspectul casei după aceste transformări este cunoscut din fotografii vechi, cum este cea executată de Carol Popp de Szathmary la 1860¹⁹.

Restaurarea efectuată în 1943 sub conducerea profesorului Horia Teodoru a reușit să pună în evidență întreaga coloană a celor două foișoare prin degajarea foișorului dinspre sud-est²⁰. Pentru a închide latura dinspre vest a acestui foișor a fost necesară ridicarea unui zid subțire, cu loc pentru sobă spre încăperea vecină. Au fost degajate intrările spre coridorul adiacent pivniței și s-au deschis cele trei ferăstruici din fațadele de sud și de vest. Fațadele

¹⁴ Vezi P. Chihaia, *op. cit.*, p. 255.

¹⁵ Analiza datelor documentare privind această etapă de construcții la P. Chihaia, *op. cit.*, p. 265—269.

¹⁶ „Celalea din jurul mănăstirii” a fost ridicată, conform unui pomelnic, în anul 1712 (I. Răușescu, *Cîmpulung-Muscel. Monografie istorică*, Cîmpulung 1943, p. 130).

¹⁷ „Tot supl casele aceste este pivnița cea mare în care se pun vinurile mănăstirii, și alături un beci mic ce-i zice vîrzărie, cu uși de scinduri” — catagrafia din 1810, *Bibl. Acad.*, ms. 720, f. 262.

¹⁸ *Ibidem*.

¹⁹ Fotografie reprodușă de P. Chihaia, *op. cit.*, cap. XI, fig. 109; o altă fotografie, executată probabil la începutul secolului XX, la N. Ghika-Budești, *Evoluția arhitecturii în Muntenia și Olenia*, Partea a treia, veacul al XVII-lea, Vălenii de Munte, 1933, pl. CCCVIII, fig. 474.

²⁰ O fotografie din timpul lucrărilor de restaurare, din iunie 1943, anterioară degajării arcadelor foișorului, reprodușă de I. Răușescu, *op. cit.*, p. 117.

¹⁰ P. Chihaia, *op. cit.*, p. 259.

¹¹ *Ibidem*, p. 254; impresia unei intervenții tîrzii la ferestre se explică prin lucrările făcute în 1943, cînd spațiile de cărămidă au fost ciopliți pentru fixarea tocurelor de lemn.

¹² Vezi P. Chihaia, *op. cit.*, p. 255.

¹³ Catagrafia mănăstirii Cîmpulung, 1810 (*Bibl. Acad.*, Ms. 720, f. 262).

au fost degajate de straturile vechi de tencuială, lăsându-se paramentul aparent, cu excepția arcadelor pridvorului. Stîlpul de zid de la pornirea scării de piatră a fost înlocuit cu un stîlp de lemn cioplit, care sprijinea acoperișul. Șarpanta a fost refăcută, înlocuindu-se vechiul sistem de căpriori aparenti cu streășină înfundată.

Lipsa unor consolidări de structură a făcut ca după puțin timp vechile fisuri, țesute, să se redeschidă, accentuându-se în ultimul timp. Cercetarea recentă a scos și mai mult în evidență necesitatea stringentă a unor serioase lucrări de consolidare. Într-adevăr, o bună parte a clădirii (respectiv zidurile culoarului alăturat beciului, zidăria de sprijin a scării, construcția lăturată casei spre sud) avea o fundație puțin adîncă, așezată pe straturi de pămînt de umplutură, slab legată cu mortar. La rîndul lor, zidurile încăperilor de la etaj fuseseră executate neîngrijit, cu piatra și cărămida neomogen așezate.

★

În vederea adoptării unei soluții optime de restaurare a casei, din partea de sud-vest a ansamblului fostei curți domnești din Cîmpulung, au fost consultați mai mulți specialiști, fiind analizate la fața locului următoarele trei variante propuse de proiectant :

O primă variantă încerca aducerea edificiului la o formă mai apropiată de cea, ipotetică, din secolul al XVII-lea, prin desființarea foișorului nordic și prelungirea coridorului longitudinal pe întreaga latură nordică, cu repetarea unei perechi de ferestre, similară cu cele existente, păstrîndu-se arcadele foișorului de peste girliciu pivniței și de pe latura estică. Această variantă se baza în prea mare măsură pe ipoteze și reprezenta o soluție de compromis, păstrînd o parte din clădire în forma din secolul al XVIII-lea.

A doua variantă prevedea aducerea casei la aspectul pe care, conform cercetărilor, l-a avut în secolul al XVIII-lea, prin păstrarea în totalitate a arcadelor etajului, refacerea stîlpului de zid în locul celui de lemn și extinderea primelor două încăperi la dimensiunile indicate de fundațiile descoperite.

Într-o a treia variantă se prevedea numai consolidarea clădirii în situația existentă, cu înlocuirea stîlpului de lemn și realizarea bolții primei încăperi.

A fost adoptată cea de-a doua variantă²¹, care păstrează aspectul unitar al fațadelor și reface încăperile din interior după urmele descoperite. Este soluția care pune cel mai bine în valoare arhitectura clădirii, rezultat al adaosurilor și transformărilor suferite la începutul secolului al XVIII-lea, și care respectă în cea mai mare măsură posibilă compartimentarea interioară din perioada respectivă.

Refacerea compartimentării interioare după aspectul existent în secolul al XVIII-lea a ținut seama de toate elementele puse în evidență de cercetarea arhitecturii clădirii : resturile temeliiilor zidurilor dinspre nord ale încăperilor modificate, urmele care dovedeau continuarea bolților lor dincolo de zidul tirziu, lipsit de fundație, care le-a redus dimensiunea, precum și continuarea cori-

²¹ Ulterior, cu ocazia unei deplasări făcute pe șantier după începerea lucrărilor de restaurare, prof. arh. Grigore Ionescu a emis părerea că ar fi fost mai potrivită restaurarea clădirii în forma în care a rămas după lucrările din 1943.

In the south-west part of the architectonic pile rising on the site of the old princely court in Cîmpulung there is a building illustrative of old urban Romanian architecture. Archaeology and architecture researches have revealed the various stages of the construction, so that their results have been used when adopting the best solution for effecting the restoration.

The house was erected above a cellar covered by a semi-cylindrical vault with two „doubleau” arches. The cellar was built in the early half of the 17th cent.; its building destroyed a part of the walls and several 16th cent. tombs. The upper floor comprising several vaulted rooms takes up a larger surface than the surface of the cellar to which were added two walls towards the south and the west, forming with the sides of the cellar an L-shaped passage-way (corridor). All this was built most likely a short time after the building of the cellar in 1646—1647. During another phase, probably in 1712, the house was transformed several times : it was enlarged towards the east and a stone staircase was added, with an archway next to it, while on the upper floor archways of masonry work were built. During the 18th cent. a number of annexed constructions was fitted up on the south

dorului longitudinal de pe fațada nordică. Singurul element în privința căruia nu puteau exista indicații privea amplasarea intrării în prima încăpere, pentru rezolvarea căreia s-a adoptat soluția cea mai indicată din punct de vedere funcțional—in axul scării. Cît privește arcada în acoladă de la intrarea în micul coridor transversal, realizată odată cu transformările tirzii, ea a fost păstrată pe loc, în interiorul coridorului mărit. Fațadele au fost tencuite, acesta fiind aspectul lor original, după urmele păstrate *in situ*, descoperite cu ocazia cercetărilor arheologice. Încăperile interioare au fost pardosite cu cărămidă, după unele indicații cuprinse în catagrafiile menționate²², păstrîndu-se pardoseala de piatră în spațiile deschise de la etaj. S-a prevăzut pardosirea pivniței și a culoarului alăturat cu bolovani de rîu. Construcția alăturată colțului sud-estic a fost extinsă peste așa-zisa „vărzărie”, pe vechile fundații dezvelite prin săpături. În privința anexelor aflate la sud și vest de casă, fundațiile păstrate vor fi puse în evidență și consolidate odată cu sistematizarea verticală ; la cele două uși exterioare care asigurau accesul către aceste anexe s-a prevăzut amenajarea unui balcon și a unui parapet. La învelitoare a fost păstrată șarpanta executată la restaurarea anterioară, refăcîndu-se numai streășina cu căpriori aparenti, după aspectul vizibil în fotografiile vechi.

Starea precară de conservare a edificiului (fisuri accentuate, bolți căzute, ziduri de fațadă deplasate, arcade desprinse etc.) a făcut necesară luarea unor măsuri ample de consolidare²³ :

— subzidiri ale tuturor zidurilor, exceptîndu-le pe cele ale pivniței ;

— tiranți metalici dubli mascați de tiranți de lemn la arcele dublouri ale pivniței, în legătură cu arcuri de rigidizare din beton armat deasupra bolților ;

— suprabetonarea bolților vechi ;

— realizarea unui sistem de centuri la două nivele (sub cota pardoselii etajului și la cornișă) ;

— tiranți metalici mascați de cei de lemn pentru ancorearea arcadelor etajului, aflate în pericol de prăbușire ;

— simbre de beton armat la stîlpul scării, în legătură cu grinzile și centurile de cornișă.

Clădirea a fost prevăzută cu instalație electrică și termică, conform necesităților viitoarei sale destinații de muzeu.

★

Cercetarea casei din partea de sud-vest a incintei fostei Curți domnești din Cîmpulung din punctul de vedere al arheologiei și arhitecturii — ambele aspecte fiind permanente corelate — a pus în lumină elementele neclare ale evoluției clădirii, rezultatele fiind permanente aplicate în vederea obținerii celor mai bune soluții de restaurare, de la consolidarea structurii de rezistență pînă la organizarea spațiilor interioare și la anumite detalii de finisare. Prin aceasta se pune în valoare un monument de un deosebit interes, integrat într-un ansamblu cu bogate semnificații istorice și artistice.

²² Catagrafiile cuprind mențiunea : „...dinaintea acestor chilii este foișor în stîlp de zid, pardosit cu cărămidă...” (Bibl. Acad., ms. 720, f. 262). Au fost găsite, în umplutură, cărămizi pavimentare de formă hexagonală (cu două unghiuri ascuțite și două laturi mai scurte). Din motive economice s-au folosit pentru pardosire cărămizi dreptunghiulare existente pe șantier.

²³ Consolidările de structură au fost proiectate de ing. Teodor Barbu.

ABSTRACT

and west, towards which 2 doors were opened, to the outside. Some of the transformations were performed during the 19th cent. when the archway of the look-out tower (belvedere) on the left side of the staircase were walled up, thus creating a closed room ; modifications were at the same time made in the partitioning of some of the inner rooms. The 1943 restoration conducted by Prof. Horia Teodoru set off the entire colonnade of the façades.

The solution adopted for the recent restoration was the return to the shape the house had acquired as a result of the modifications made at the beginning of the 18th cent. ; account was taken of the foundations of the old walls on the vaults of the cellar and of the traces of certain vaults and walls discovered in rooms on the upper floor. The shape of the façades was preserved, and the masonry post in front of the stairs was rebuilt. The façades were to be plastered in keeping with the initial traces discovered. Important measures have been taken to consolidate the strength of the structure, by means of underpinnings, cinctures and reinforced concrete braces. Thus the value of the monument is enhanced, integrated in an ensemble pervaded by rich historical and artistic significances.