

# LOCUINȚE CU PICTURI MURALE DIN ULTIMA DECADĂ A SECOLULUI AL XIX-LEA

PETRE OPREA

Moda decorării cu picturi a locuințelor bucureștene a atins apogeul în ultima decadă a secolului al XIX-lea. Până atunci ea se impusese în special la înfrumusețarea clădirilor somptuoase, părînd a fi, cu precădere, apanajul aristocrației. Acum moda se extinde vertiginos și la locuințele mai modeste, găsind chiar mai multă audiență la mica burghezie și la intelectualitatea cu funcții superioare în aparatul de stat.

Spre deosebire de anii anteriori, puternica influență a modei occidentale se exercită pe de o parte mai intens, datorită contactelor și mai strînse ale bucureștenilor cu străinătatea, iar pe de altă parte mai unitar, deoarece atît Parisul cît și Viena — centre artistice sub influența cărora gravitam — cultivau același stil decorativ, cunoscut sub denumirea de „Art nouveau” sau „Jugendstil”.

Firește, datorită acestor multipli factori, aproape toate locuințele mai deosebite, construite în acest răstimp, au fost înfrumusețate cu pictură decorativă. Unii proprietari, nefiind satisfăcuți doar cu împodobirea pereților și plafoanelor cu simple elemente decorative trase cu șablonul, au dorit să le decoreze cu scene mitologice și alegorii, apelînd la pictori autohtoni notorii — G. D. Mirea, Șt. Luchian, Menelas Simonidi — iar alții, mai vanitoși, la artiști străini, a căror activitate în toate cazurile știute nu ne e cunoscută pe de-a întregul.

\*

Dintre pretențioșii proprietari, care au dorit să aibă o casă decorată cu picturi mai atrăgătoare, îl cităm pe juristul Elefterie Economu, în a cărui fostă locuință din strada Plantelor nr. 4, se mai păstrează în condiții foarte bune, deși s-au succedat mai mulți proprietari, pictura fostului dormitor, semnată și datează — Fr. Éichèle 1891 —, și cea din holul de la intrare. Alegoria de pe plafonul dormitorului înfățișează, pe un fond albastru azur, acoperit cu nori de un alb-lăptos, o femeie înfășurată într-un văl străveziu zburînd cu aripile întinse, înconjurată de un grup de amorași. După steaua de la diadema purtată pe cap, s-ar părea că personajul reprezintă pe zeița dimineții, Aurora. Subiectul este bine realizat compozițional, trupu-rile sînt armonios proporționate și au multă grație în mișcări, ceea ce ne îndrituiește să apreciem că artistul cunoștea îndeaproape exigențele unei asemenea picturi.

Holul de la intrare are plafonul cu luminator, ale cărui ochiuri de geamuri sînt pictate cu elemente decorative geometrice și florale, în culori foarte vii, actualmente șterse în cea mai mare parte a lor. Spațiul cuprins între partea de sus a ușilor și luminator, de formă octogonală concavă, este decorat cu opt scene, fiecare reprezentînd, într-un ecran trapezoidal, cîte un personaj feminin drapat, așezat deasupra unui ecuson de la care pornesc vrejuri în volute ce se întind spre lateral pînă la al doilea ecuson plasat la mijlocul laturii de sus.

Personajele reprezintă cinci din cele nouă muze: Mel-pomena, muza tragediei, Clio, muza istoriei, Eratos, muza elegiei, Euterpe, muza muzicii și poeziei lirice, Terpsihora, muza dansului și a cîntecului — alăturîndu-li-se într-o interpretare ad-hoc, muza picturii, muza sculpturii și Diana, zeița vînătorii.

Dacă pictura realizată de Éichèle are multe calități artistice, cea din hol este stîngace, fapt care ne determină să afirmăm că este lucrată de un alt artist mai puțin stăpîn pe meșteșug, după cum credem că un al treilea meșter este cel ce a pictat ușile, cu și mai multă stîngăcie. Este vorba de cele patru uși care dau în hol, pictate pe ambele fețe, fiecare canat avînd cîte trei tăblii: una mare dreptunghiulară sus, alta mai mică jos, despărțite de a treia, de forma unui cerc. Interesante sînt picturile de pe tăbliile rotunde, înfățișînd pitorești capete de femei văzute din profil, din diverse timpuri — spre exemplu o egipteană din antichitate — și din diverse ținuturi de pe glob, de pildă o negresă avînd nasul străpuns de un inel. Tăbliile de sus sînt pictate, ambele, fie cu ămfore cu flori foarte colorate, înconjurate de un cadru geometric, fie cu femei ținînd în mînă cîte o ramură înflorită, spre deosebire de tăbliile de jos care au cîte un mănunchi de frunze ce sprijină un buchet de flori.

\*  
\*   \*  
\*

În 1892 se înălța în actuala stradă Alexandru Donici nr. 23, locuința familiei Lenș, pictată probabil cel mai tîrziu în anul următor.

Actualmente ne-au mai rămas puține vestigii, dar suficiente și într-o bună stare de conservare pentru a ne face o părere asupra lor: pictura de pe plafonul vestibulului și cea de pe plafonul holului, precum și picturile de pe șase canaturi de la trei uși.

Plafonul vestibulului, de formă dreptunghiulară (cca 4 m lungime  $\times$  0,80 m lățime) pictat cu o culoare albastru-lăptos are la cele două laturi mici cîte un buchet de flori realizate din cîteva pete stropite de culoare.

Plafonul holului este decorat foarte auster. După un bandou compus din palmete stilizate, urmează un brîu lat cu mai multe muluri alcătuiind o ramă în cadrul căreia sînt plasate pe un cîmp brun grupuri alegorice. Pe latura salonului dinspre vestibul este înfățișată, într-un decor ce îmbină elemente din repertoriul stilurilor rococo și pompeian, o tînară care, privindu-se în oglindă, își potrivește părul, scenă ce ne duce cu gîndul la arta romană. Pe latura opusă se află o vedută, cu măslini și ruine, încadrată într-un chenar simplu avînd deasupra un nud feminin cu trupul de la brîu în jos terminat prin vrejuri și ținînd cu ambele mîini deasupra capului un potir cu flori, iar pe părțile laterale, două animale fantastice.

Celelalte două laturi ale plafonului au fiecare la mijlocul lor cîte un animal fantastic cu cap de femeie. Fondul plafonului, împreună cu o simplă rozetă de gips, în centrul căreia este agățat candelabrul, sînt viu colorate predominînd roșul pompeian.

Artistul care le-a pictat nu stăpînea prea bine meseria, deoarece elementele decorative sînt realizate prea minimalist și se pierde pe suprafața fondului, fiind greu de descifrat pentru cel ce dorește să le privească.

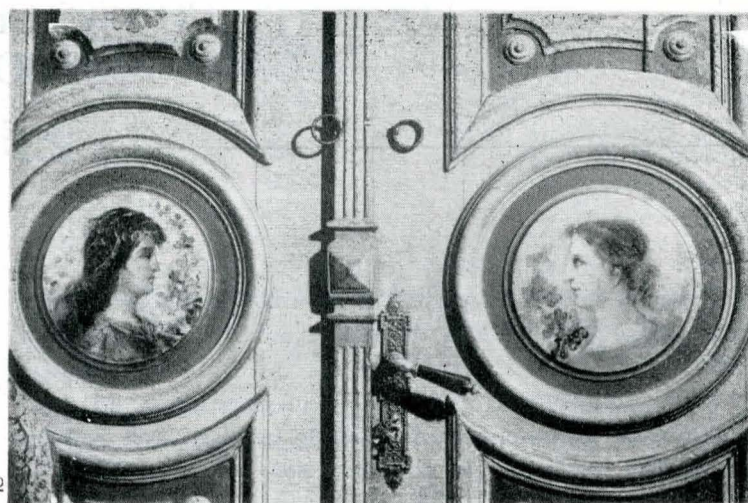
Credem că același meșter a decorat și ușile din care se păstrează cinci, pictate pe canaturile ambelor fețe, unele, asemenea celor din fostul dormitor, redînd pe tăbliile de sus cîte o muză, sau compoziții cu îngerași, iar pe canaturile de jos, cîțiva pomi, alcătuiind parcă un buchet din coroanele lor bogate.





5

1



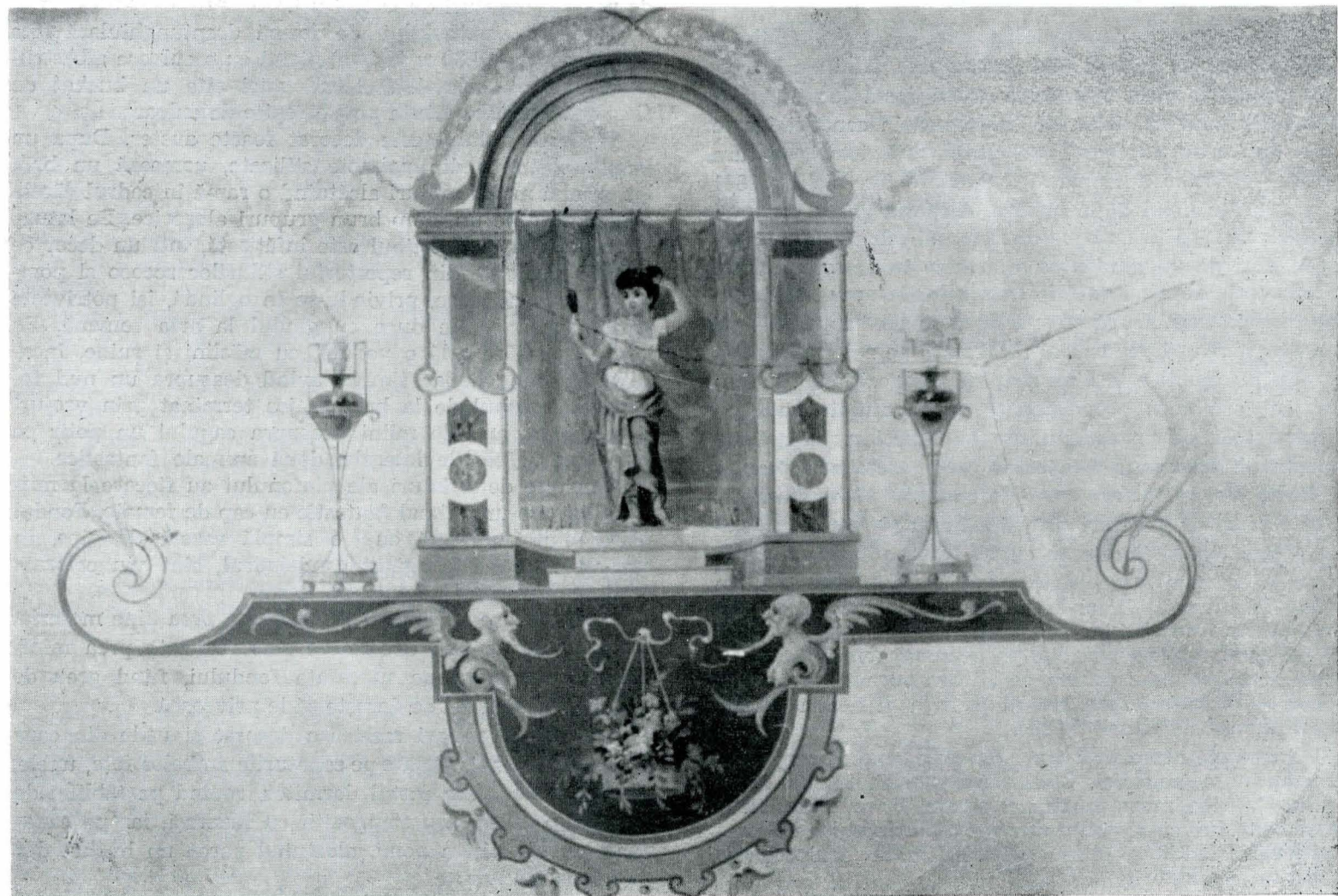
2

Fig. 1—4. Picturi și medalioane de la Casa din str. Plantelor, nr. 4.

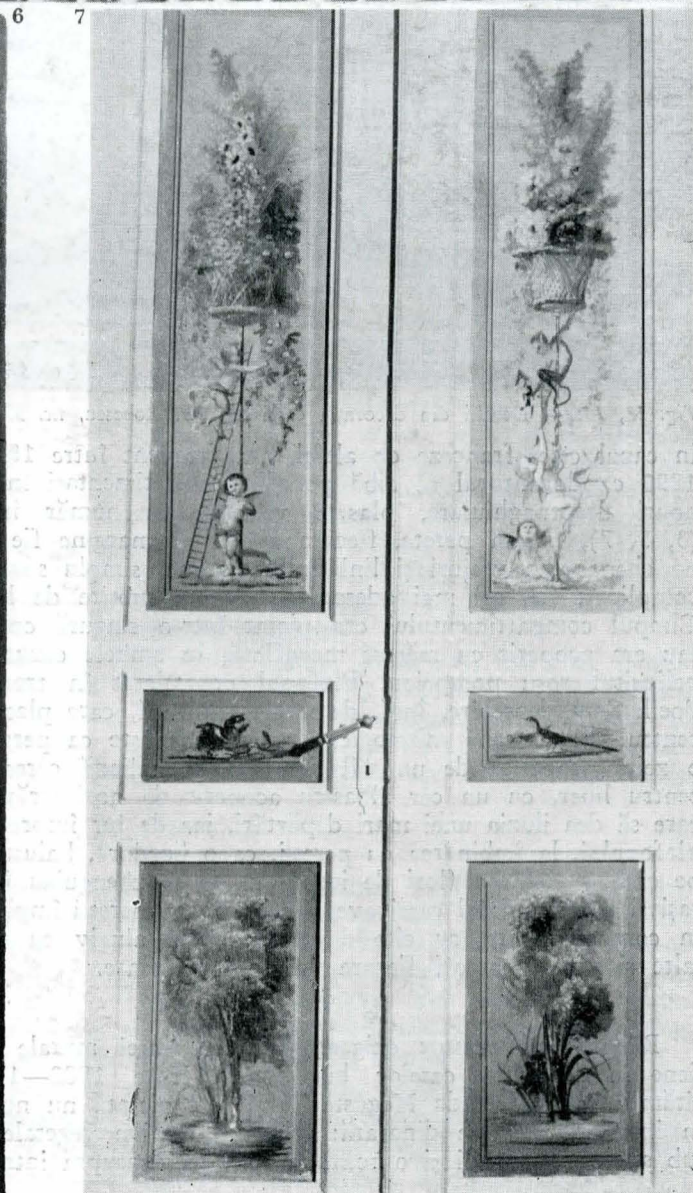
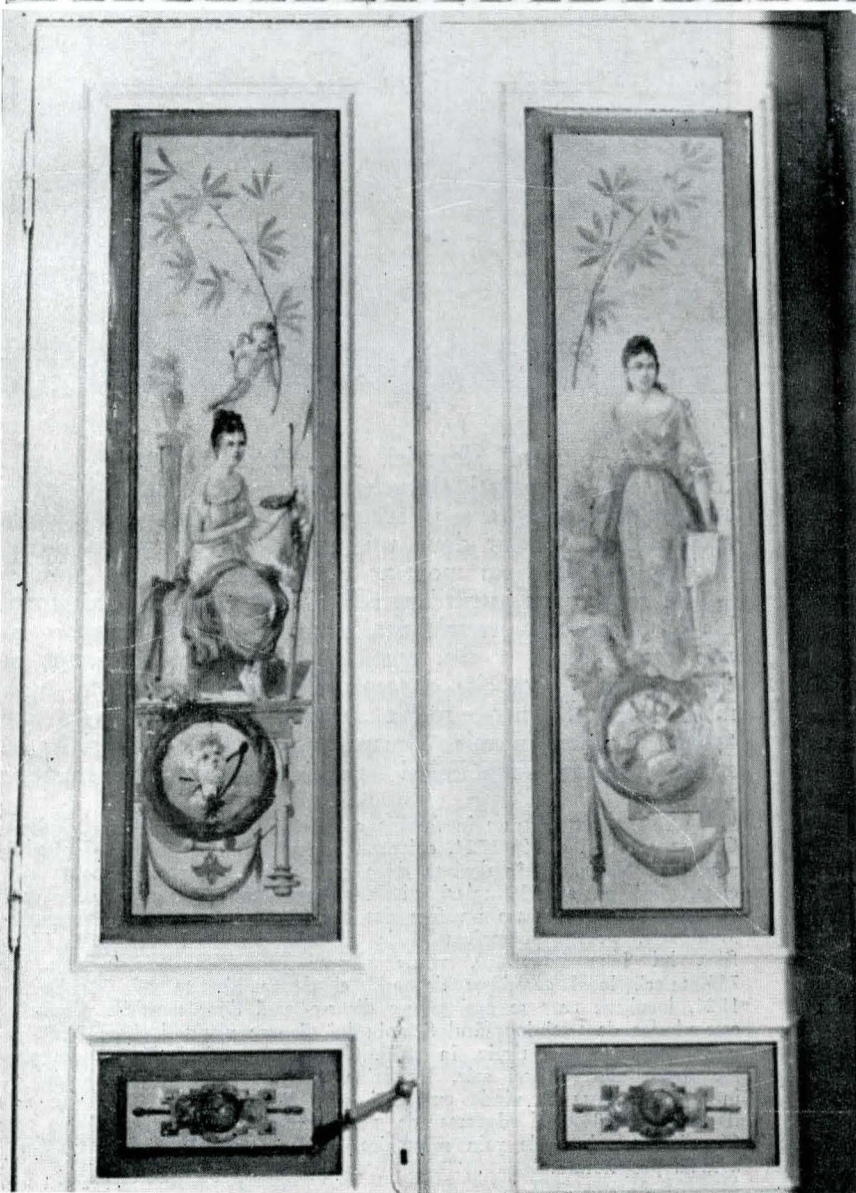
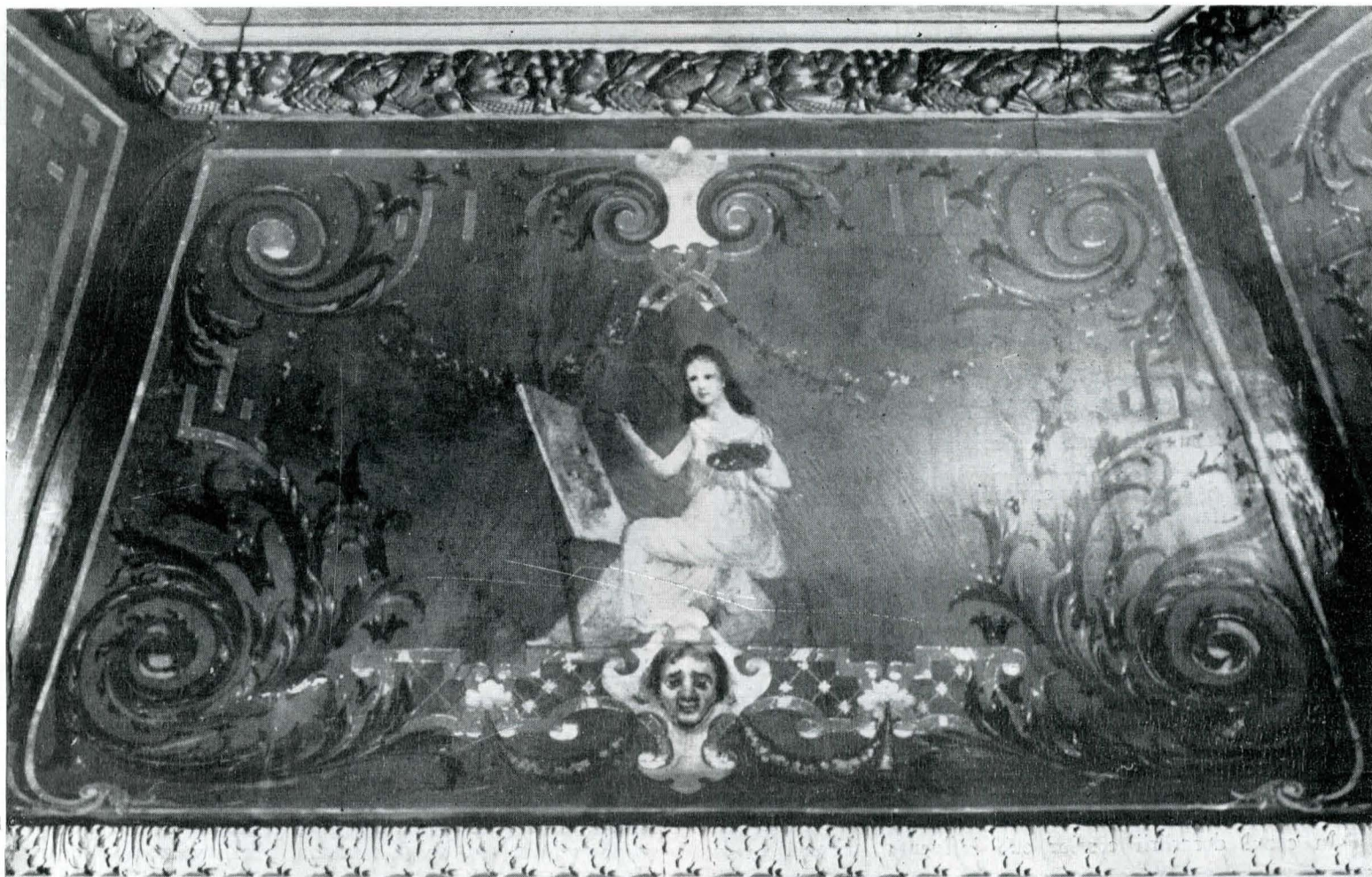
Fig. 5—7. Picturi de la casa din strada Al. Donici nr. 23.



3









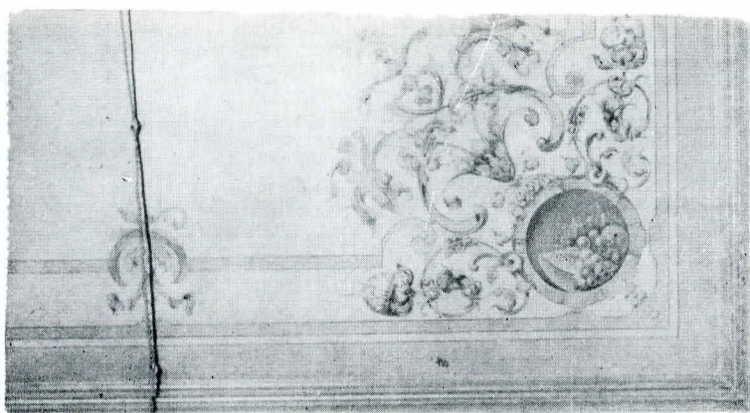


Fig. 10, 11. — Detalii din decorația casei din str. Negustori, nr. 15.

\* \* \*

Deși în a doua jumătate a secolului al XIV-lea majoritatea meșterilor zugravi din București se recrutau dintre italieni, rareori interioarele caselor capitalei erau decorate după moda italiană a vremii. Decorația murală franceză cu un colorit mai cald și mai viu, cu multe motive rococo, care dădea încăperilor o ambianță mai intimă și, de ce n-am spune-o, mai frivolă, era preferată cu prioritate. Cea de proveniență italiană era folosită mai puțin chiar decât decorația murală vieneză, deși impunea o atmosferă austeră și solemnă prin întrebuințarea excesivă a îmbinării de elemente florale și geometrice, printr-un colorit rece și sobru. Foarte puțini proprietari, mai toți cultivați și îmbibați de literatura greacă clasică și latină prin studiile făcute în Italia, apreciau decorația murală a acestei țări din acel timp care apela la numeroase scene cu aluzii la mitologia clasică, propovăduind o viață morală sobră, plină de virtuți.

În cazul decorării caselor sub influența italiană, ca și

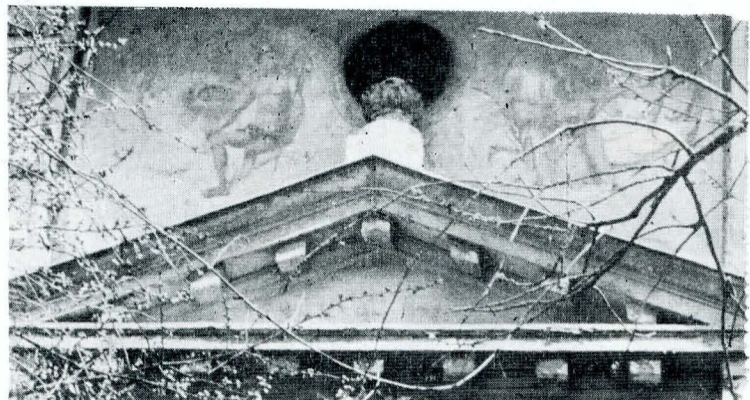
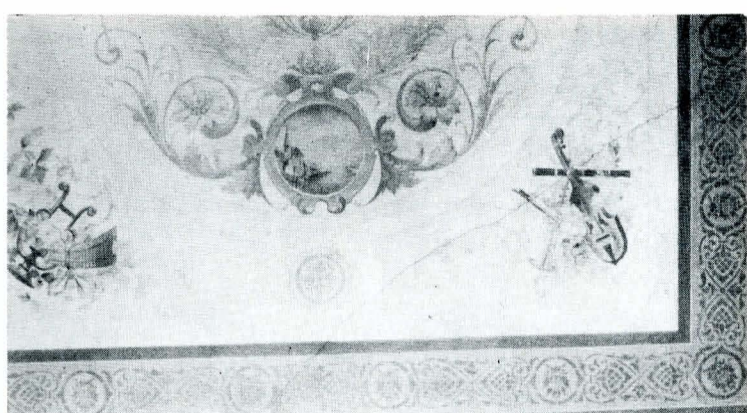


Fig. 12, 13. — Detalii din decorația casei din str. Robescu, nr. 5.

în cazul celei franceze de altfel, era frecvent între 1870—1890 ca dormitorul să aibă pereții compartimentați în panouri dreptunghiulare, plasate vertical, în număr impar (3, 5, 7), pe un perete, fiecare avînd pe margine fie cîte un chenar din vrejuri și linii îmbinate mai simplu sau mai complicat, fie, cel mai adesea, o baghetă subțire de lemn. Cîmpul compartimentului era pictat într-o singură culoare sau era acoperit cu mătase maruflată, în ambele cazuri cu nelipsitul roșu pompeian. Plafonul era pictat în trompe-l'oeil. Spre deosebire, însă, de moda franceză, care plasa în centrul lui o scenă mitologică, avînd îndeobște ca personaj o zeiță acoperită de un val diafan, cea italiană cerea un centru liber, cu un cer albastru acoperit de nori străvezii, care să dea iluzia unei mari depărtări, iar de jur împrejurul plafonului, la îmbinarea cu pereții, ca o bordură, balustrade pe care se cățarau flori de iederă, unde se zbenguiau îngerași și păsări. Holul casei avea de asemenea pereții împărțiți în compartimente, cu cîte o scenă, legată aluziv cu celelalte și numai rareori fiecare de sine stătătoare.

\* \* \*

Răspunzînd acestor exigențe ale influenței murale italiene în decorația caselor bucureștene între 1880—1890, cităm casa din strada Negustori nr. 15<sup>1</sup>, pictată nu numai în interior ci și pe dinafară: friza cu motive vegetale de sub streșina fațadei și o scenă mitologică deasupra intrării,



reprezentînd pe zeul Mercur și, probabil, atît cît se mai poate distinge pe zeița Diana.

Pictura de pe plafonul dormitorului redă de-a lungul pereților patru balustrade scunde, cu numeroși pilaștri, legate între ele prin voliere și grilaje de fier forjat susținînd o vegetație abundentă — ghirlande de flori de diverse culori — unde se joacă cîteva putți.

Salonul-bibliotecă are, la rîndul său, plafonul pictat cu motive decorative florale și putți pe un fond brun deschis, de jur împrejurul unui centru dreptunghiular de culoare brun închis, delimitat prin simple ghirlande de frunze.

Holul, legat de vestibul printr-un glasvand pictat cu motive florale și personaje feminine, are ceilalți trei pereți compartimentați fiecare pe toată suprafața lor, cu cîte trei scene.

Zidul din dreapta cum pătrunzi din marchiză în hol, este străpuns de două uși plasate lateral și are în spațiul cuprins între ele, de la tavan și pînă aproape la un metru



de podea, o scenă alegorică simbolizînd toamna (o femeie îmbrăcată în voaluri fluturînd stă pe o scară și culege struguri); în dreapta și în stînga acestei scene, pe tot spațiul aflat deasupra celor două uși, cîte o compoziție cu subiect mitologic, redînd un moment din copilăria zeului Amor.

Pe zidul opus intrării se află pictate alte trei compoziții. De data aceasta, peretele are la centru o ușă, deasupra căreia este pictată o altă scenă din viața zeului Amor, iar de o parte și alta cîte o scenă alegorică; în dreapta, o femeie înfășurată într-o rochie de voal, stînd pe ramura unui arbust și avînd în mîna dreaptă un snop de grîu și în cea stîngă o seceră, simbolizînd vara, iar în stînga, de asemenea

<sup>1</sup> Din actele păstrate în familia actualului proprietar Marin Vlădescu-Olt, se constată că, în 1724, episcopii bisericii cu hramul Sf. Nicolae din mahalaua Negustori, în dorința de a construi o casă pentru odihna săracilor, vînd pentru 350 taleri lui Iane Logofătul un loc de casă, vecin cu proprietatea sa, care i-a fost dat bisericii de către Sanda Neagu Polovniceasa, pentru pomenirea ei la slujbele bisericești. La 1776 Ilinca, fiica lui Iane Logofătul, vinde vărului său Zipi, pentru suma de 735 taleri, locul cumpărat de tatăl ei de la biserica Sf. Nicolae. În 1824, locul pe care se mai găsesc dintr-o casă doar temeliele pivnițelor, este vîndut de terei logofătul Scinoiu lui George vistiernicul cu 3.500 taleri. Cîteva ani mai tîrziu, în 1835, George vistiernicul dă 3/4 din acest loc drept zestre fiicei sale, Ecaterina Ștefan Vasilescu. La rîndul ei, în 1874, aceasta îl vinde cumnatei sale, Elisa Aristide Vasilescu, care îl dă în 1884 mai departe de zestre fiicei sale, căsătorită cu Ilie Cherculescu, de unde prin moștenire, intră în posesia familiei Vlădescu, actuala proprietară.



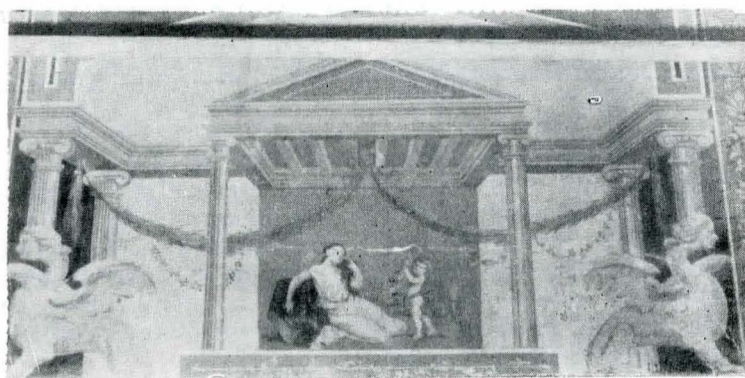
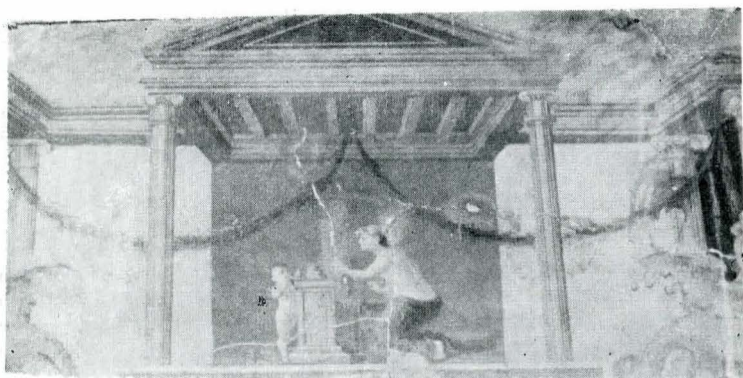


Fig. 14—17. — Detalii din decorația casei din str. Robescu, nr. 5.

o femeie înfășurată în voaluri, parcă plutind pe un ram, simbolizând primăvara.

Zidul din stînga intrării, ca și cel din dreapta, are două uși plasate lateral. În spațiul cuprins între uși este o scenă alegorică simbolizînd iarna (o femeie înfășurată în negru), iar deasupra două scene mitologice cu zeul Amor.

\* \* \*

Printre locuințele cu interioare pictate între 1890—1900 Scenele mitologice, ca și compozițiile alegorice, deși au o legătură între ele, în ansamblu, nu sînt dispuse pentru a fi citite ca într-o succesiune, ci de sine stătător fiecare. sub influența modei italiene, cităm ca mai reprezentativă între cele cu decorație mai simplă, mai puțin pretențioasă, cea din strada C. F. Robescu nr. 5.

Casa a fost construită, după obiceiul vremii, la roșu, în 1897, iar anul următor terminată definitiv, inclusiv decorația interioară, realizată de o echipă de meșteri italieni.

Din vechea decorație, se mai păstrează azi în întregime, dar în parte deteriorată, pictura în ulei a plafonului sufrageriei, a holului de la parter și a celui de la etaj.

Plafonul sufrageriei are o bordură-ramă cu muluri din stucatură, urmate de altele pictate. La fiecare colț, în jurul unui cartuș este un ornament aproape identic, alcătuit dintr-o multitudine de rinceaux-uri, foarte grațios compuse. Pe cartușe sînt reprezentate cîte o natură moartă cu fructe, specifice unui anotimp al anului. Bordura și ornamentele sînt realizate în diverse brunuri, iar fondul — redînd un parchetaj în romb — culoarea scîndurii de stejar<sup>2</sup>.

<sup>2</sup> Aceași decorație de plafon, cu deosebire că centrul este neparchetat, dar are culoarea și striurile parchetajului de stejar cercuit, iar cele patru naturi moarte sînt mai viu colorate, o întîlnim și în sufrageria locuinței din str. Italiană nr. 21, pictată în 1893 tot de meșteri italieni.

În ceea ce privește plafoanele celor două holuri, atît cel de la parter, cît și cel de la etaj, ele sînt realizate în aceeași dispoziție decorativă.

Plafonul holului de la parter are pe margine o bordură îngustă cu motive geometrice realizate cu șablonul. La fiecare din cele patru colțuri, un trofeu simbolizînd plăcerile campestre. Pe laturile mici ale plafonului, între două trofee, este cîte un cartuș înconjurat de ornamente grupate în mai multe rinceaux-uri, iar pe fiecare cartuș este reprezentat cîte un peisaj nordic, cu clădiri așezate pe stînci la margine de ape. Coloritul întregului plafon este pe nuanțe de brunuri înviorate de culorile pastelate de roșu, verde și albastru ale florilor din trofee campestre.

Decorația plafonului holului de la etaj este mai simplă, dar, datorită folosirii stucaturilor (muluri și rinceaux-uri acoperite cu diverse nuanțe de aur, pare mai fastuoasă. Pe laturile mici, la centru, se află cîte un cartuș avînd fiecare, deasupra, cîte un buchet de flori, iar înăuntru un peisaj exotic.

\* \* \*

Asemenea decorații de plafoane, inspirate din moda italiană a vremii, ca cele din hol sau din sufragerie, vor dăinui multă vreme în înfrumusețarea interioarelor bucureștene, mai precis pînă în jurul primului război mondial, integrînd din ce în ce mai multe elemente din repertoriul stilului Art nouveau și, de aceea, confundîndu-se aproape cu decorația de după 1900, provenită din Franța.

Lor li se vor alătura deseori scene cu îngerași, amplasate deasupra ușilor, realizate în stucaturi policrome cu aplicații abundente de aur și argint, așa cum se poate vedea actualmente în forma inițială în casa d'n str. Italiană nr. 21, ridicată în 1893.