

Fig. 1. — Centrul orașului medieval, după planurile cadastrale din 1875.

Faptul că în Transilvania s-au păstrat foarte puține exemple de arhitectură civilă din secolele XIII—XV în forma lor originală și că resturile acestor construcții, transformate prin adaptări și adăugiri, sînt greu de recunoscut, a dus în repetate rînduri la afirmația că în această perioadă nu a existat, exceptînd un număr mic de edificii, o arhitectură din materiale durabile. Un studiu mai atent al orașului vechi Sibiu a arătat că această afirmație corespunde numai în mică măsură realității. Resturi ale unor construcții gotice găsite la multe clădiri din oraș permit să se presupună că o mare parte din „orașul de sus” și anumite zone din „orașul de jos” aveau pe vremea aceea construcții din zidărie de cărămidă. Dacă încercăm să ne facem o imagine a Sibiului din jurul anului 1500, trebuie să ne închipuim majoritatea caselor din piața Republicii și de pe străzile principale ale orașului de sus, precum și o parte din casele din orașul de jos drept construcții cu 1—2 caturi, cu pivnițe și acoperișuri în două pante, din care multe aveau timpane în formă de trepte, așa cum le regăsim la vremea aceea foarte răspîndite

în Germania, Polonia, Austria, și Cehoslovacia. Silueta orașului era determinată în mod esențial de turnurile al căror număr era destul de însemnat. Avem de-a face cu turnuri de biserică, de poartă, de apărare și turnuri de patricieni.

Spre deosebire de primele trei tipuri, construite de comunitatea orășenească, turnurile de patricieni erau construcții particulare, ceea ce implică și elemente specifice în concepția arhitecturală, și le desemnează ca pe o grupă aparte de construcții civile ale evului mediu tîrziu. Ne propunem ca în cele ce urmează să clarificăm unele aspecte legate de funcțiunea, caracteristicile de bază, corelarea în contextul istoric și în spațiul transilvănean cît și în cadrul european de la sfîrșitul secolului al XV-lea a acestor turnuri-locuință.

La stadiul actual al cunoștințelor noastre, trei construcții din Sibiu se pot încadra fără dificultăți în această categorie: este vorba de turnul din ansamblul Primăriei Vechi (str. 1 Mai nr. 2), turnul din curtea casei Haller (piața Republicii nr. 10) și turnul care a existat pînă în 1830 în actuala piața a Republicii nr. 13 (fig. 1).

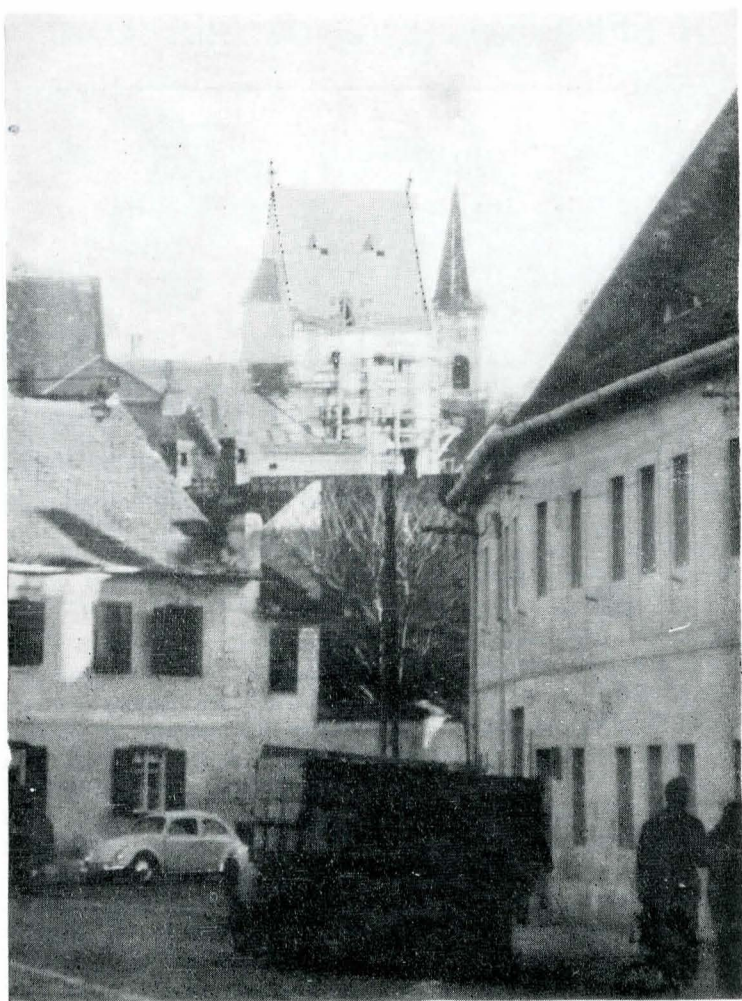


Fig. 2. — Primăria Veche. Turnul-locuință în timpul restaurării văzut dinspre vest.

Turnul de la Primăria Veche¹ (fig. 2—5) a fost construit în timpul cît Thomas Altemberger a fost jude regesc și primar al orașului, adică între anii 1470—1491. Construcția realizată de Altemberger cuprindea, în afară de turnul-locuință, un corp etajat de locuit, care era unit cu turnul printr-un corp de legătură. În afară de acestea două, au fost construite în prima etapă clădiri gospodărești, amplasate pe laturile de est și sud ale curții principale². Turnul, cu patru nivele, avea la parter, judecînd după forma portalului o remiză pentru trăsură sau căruțe. Cele patru bolți în cruce de aici se sprijină la mijlocul încăperii (de o formă apropiată de pătrat — dimensiuni interioare de 0,80×0,70 m) pe o coloană masivă de cărămidă, de secțiune octogonală (fig. 3, 4). La primul etaj o galerie deschisă pe console de piatră leagă turnul de corpul de nord. Probabil încă din timpul construcției, accesul la camerele de locuit se făcea prin acest gang, la care se ajungea, de altfel ca și azi, pe o scară de piatră deschisă. De pe galerie se ajunge într-un antreu-hol acoperit cu o boltă în formă de plasă cu nervuri de piatră, cu forme caracteristice goticului târziu. Din antreu, trei uși cu ancadrame de piatră bogat ornamentate duc în sala principală a turnului, la

¹ Grigore Ionescu, *Istoria arhitecturii în România*, vol. I, Ed. Academiei, București, p. 345; Virgil Vătășianu, *Istoria artei feudale în țările române*, vol. I, Ed. Academiei, București, 1959, p. 621 ș.u.; E. M. Thalgott, *Hermannstadt — die baugeschichtliche Entwicklung einer siebenbürgischen Stadt*, Ed. H. Welther, Sibiu, 1934, p. 45 ș.u.; Ludwig Reissenberger, *Überreste der Gotik und Renaissance an Profanbauten in Hermannstadt*, Ed. Franz Michaelis, 1888, Sibiu, p. 4 ș.u.; idem, *Die deutsche Kunst in Siebenbürgen*, Ed. Deutscher Kunstverlag, Berlin, 1934, p. 30; Nicolae Lupu, *Cetatea Sibiului*, Ed. Meridiane, București, 1968, p. 45.

² La lucrările de restaurare (care sînt încă în curs), s-au găsit în această aripă a construcției două timpane din perioada gotică unul dintre ele are drept coronament un fleuron de piatră parțial înzidit.

scara în spirală pe care se urcă la etajele superioare și la o latrină. Ca și la parter, sala de la etaj are patru bolți în cruce, care se reazemă pe o coloană sveltă de piatră cu secțiune octogonală. Existența urmelor unui cămin denotă că avem de-a face cu o sală de recepție și festivități. În direcția aceleiași destinații pot fi interpretate nișele ferestrelor și bavindoul dinspre curte. Presupunerea lui L. Reissenberger³ că această cameră ar fi fost folosită odinioară drept capela casei se pare că nu corespunde realității, în schimb ar fi posibil ca în această încăpere să se fi ținut slujbele din casă, cum este cunoscut pentru casa Nassauer⁴ din Nürnberg. Pe scara în spirală se ajungea într-o încăpere aproximativ pătrată, care ocupa tot planul turnului. Prin tavanul din grinzi aparente și nișele ferestrelor, care la acest nivel — ca și la cel superior — aveau mici banchete, caracterul de locuință apare evident. Probabil aceste două încăperi au fost folosite de Altemberger drept camere de oaspeți, folosință cunoscută și la turnurile de patricieni de la Regensburg. Ultimul nivel, asemănător cu etajul II, a fost demolat la începutul secolului al XIX-lea. Cu ocazia lucrărilor de restaurare (1972—1973), acest nivel a fost reconstituit. Fundamentarea reconstituirii se bazează pe analiza elementelor găsite pe șantier (urme de planșee, resturi de ancadrame și urme de goluri), pe vechile reprezentări și analogia cu un alt exemplu: turnul de la casa Haller⁵.

Zidăria turnului este în întregime din cărămidă arsă, ancadramele ușilor și ferestrelor, consolele pe care se sprijină bovindoul, turnulețul scării și galeria deschisă, precum și nervurile bolților, sînt din piatră de calcar sau gresie. Turnul a fost inițial tencuit cu mortar de var, pe care erau pictate, cu culoare albă și neagră, rosturile unei imaginare zidării de piatră de talie.

Despre primul proprietar Thomas Altemberger „de Cîbinio”⁶ știm că a dobîndit în 1454 la Universitatea din Viena titlul de bacalaureat în artele liberale, iar în anul următor pe cel de magistru. În 1469 îl regăsim printre cei 12 membri ai sfatului din Sibiu și în toamna anului 1470 este ales primar al orașului, post pe care-l ocupă, cu o scurtă întrerupere, pînă la moartea sa în anul 1491. În acest timp Altemberger este personalitatea cea mai marcantă a comunității săsești, activînd în domeniul politicii, administrației de bunuri, jurisdicției și comerțului. El este autorul lucrării „Codex Altemberger”, un compendiu de legislație realizat prin folosirea legislației orășenești și de minerit din Germania. Sub conducerea lui se ajunge la unificarea administrațiilor locale în așa-zisa „Universitate a națiunii săsești”.

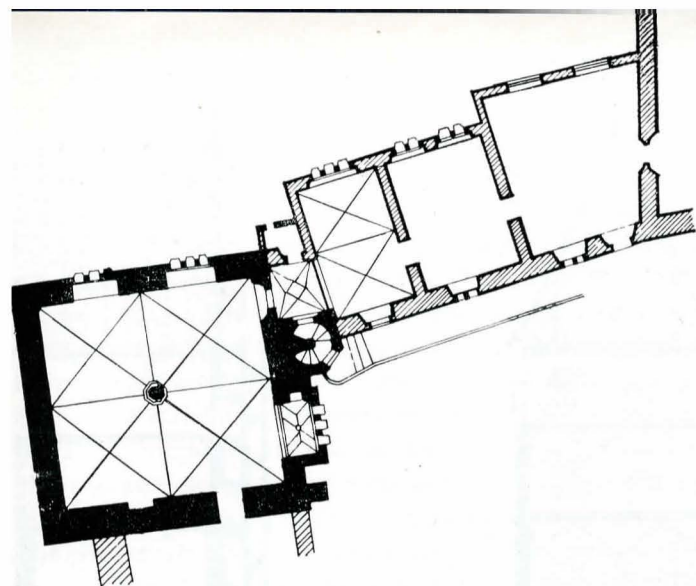
Din scrisoarea, care anunța consiliului sibian moartea lui Altemberger, survenită la Buda în 1491, rezultă de pe altă parte că acesta nu ezita să folosească metode samavolnice sau forța pentru realizarea țelurilor comunității sau ale lui personale. Aceste caracteristici ni-l înfățișează pe Altemberger ca pe un tipic reprezentant al patriciatului de la sfîrșitul evului mediu. Pe acest fundal istoric putem înțelege dorința de reprezentare, exagerată pentru patriciatul transilvănean din acel timp, și care își găsește expresia atît în concepția generală cît și în detaliile pretențioase de la casa lui Altem-

³ L. Reissenberger, *op. cit.*, p. 9.

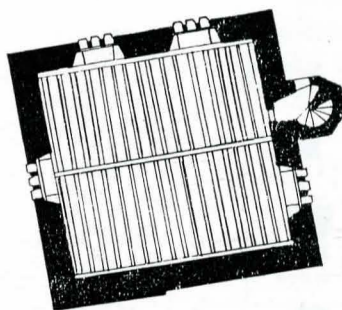
⁴ A. v. Essenwein, *Die romanische und gotische Baukunst*, în *Handbuch der Architektur*, vol. 4, Darmstadt, 1889, p. 187 ș.u.

⁵ H. Fabini, *Studiu privind restaurarea turnului-locuință de la Primăria Veche Sibiu*, „B.M.I.” nr. 1/1972, anul XLI, p. 23—29.

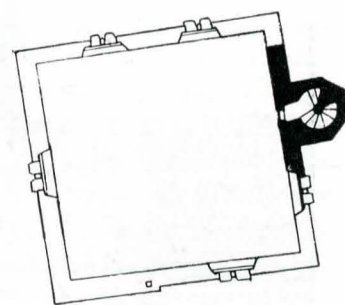
⁶ Datele istorice despre Thomas Altemberger le datorez dr. Gustav Gündisch, căruia îi mulțumim și pe această cale.



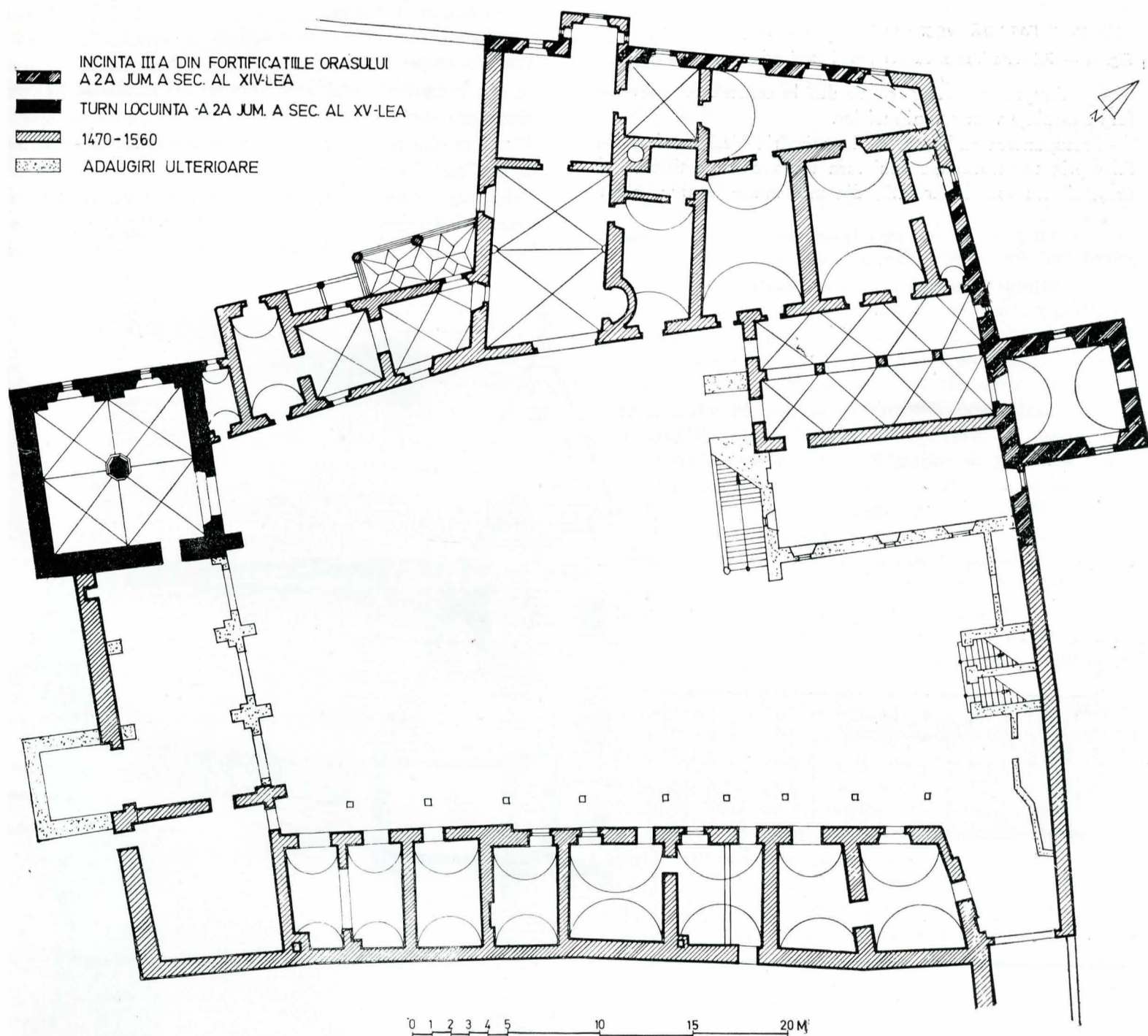
PLAN ETAJ I



PLAN ETAJ II

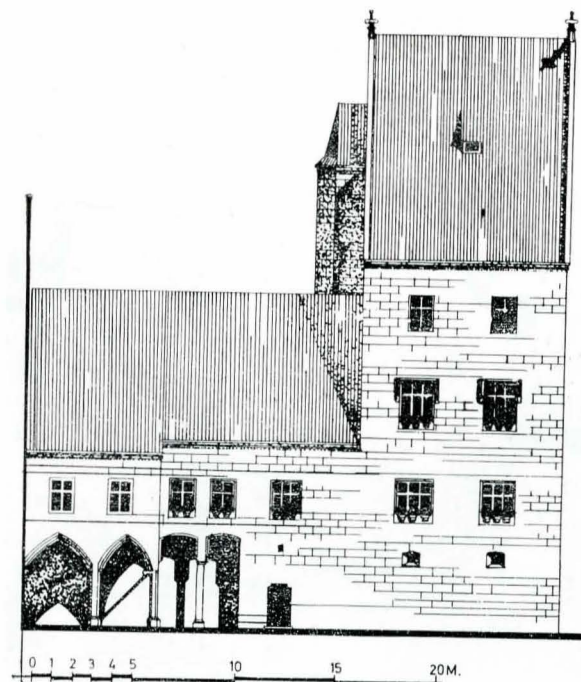


PLAN ETAJ III



PLAN PARTER

Fig. 3. — Primăria Veche. Plan parter și etajele superioare ale turnului-locuință.



FAȚADĂ VEST

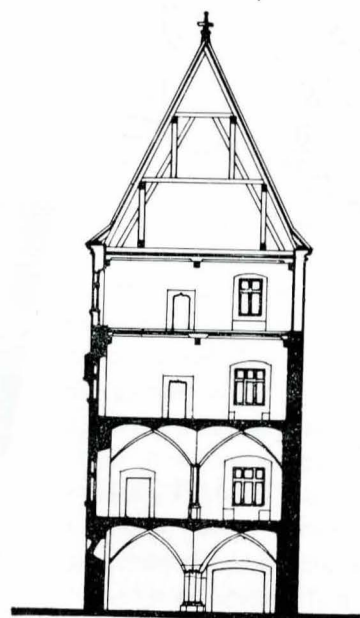
Fig. 4. — Primăria Veche. Fațada vest și secții prin turnul-locuință.

berger. Asupra motivelor ce au dus la construirea unor astfel de locuințe vom reveni mai jos.

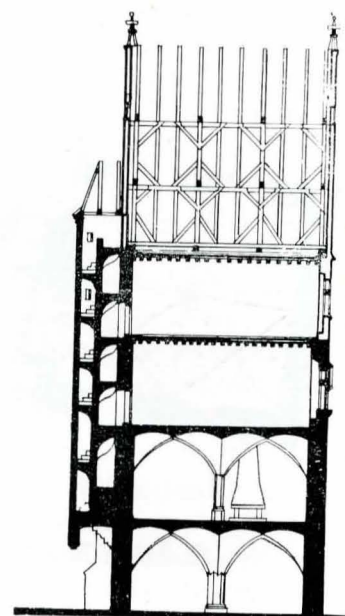
Presupunerea că turnul de la Primăria Veche a fost realizat prin transformarea unui turn din vechile fortificații ale orașului⁷ nu este întemeiată, din mai multe motive: turnul

⁷ G. Gündisch, *Thomas Altemberger und das Alte Rathaus*, în „Neuer Weg“ din 18 martie 1972.

Fig. 5. — Primăria Veche. Elevația turnului văzută din curte.

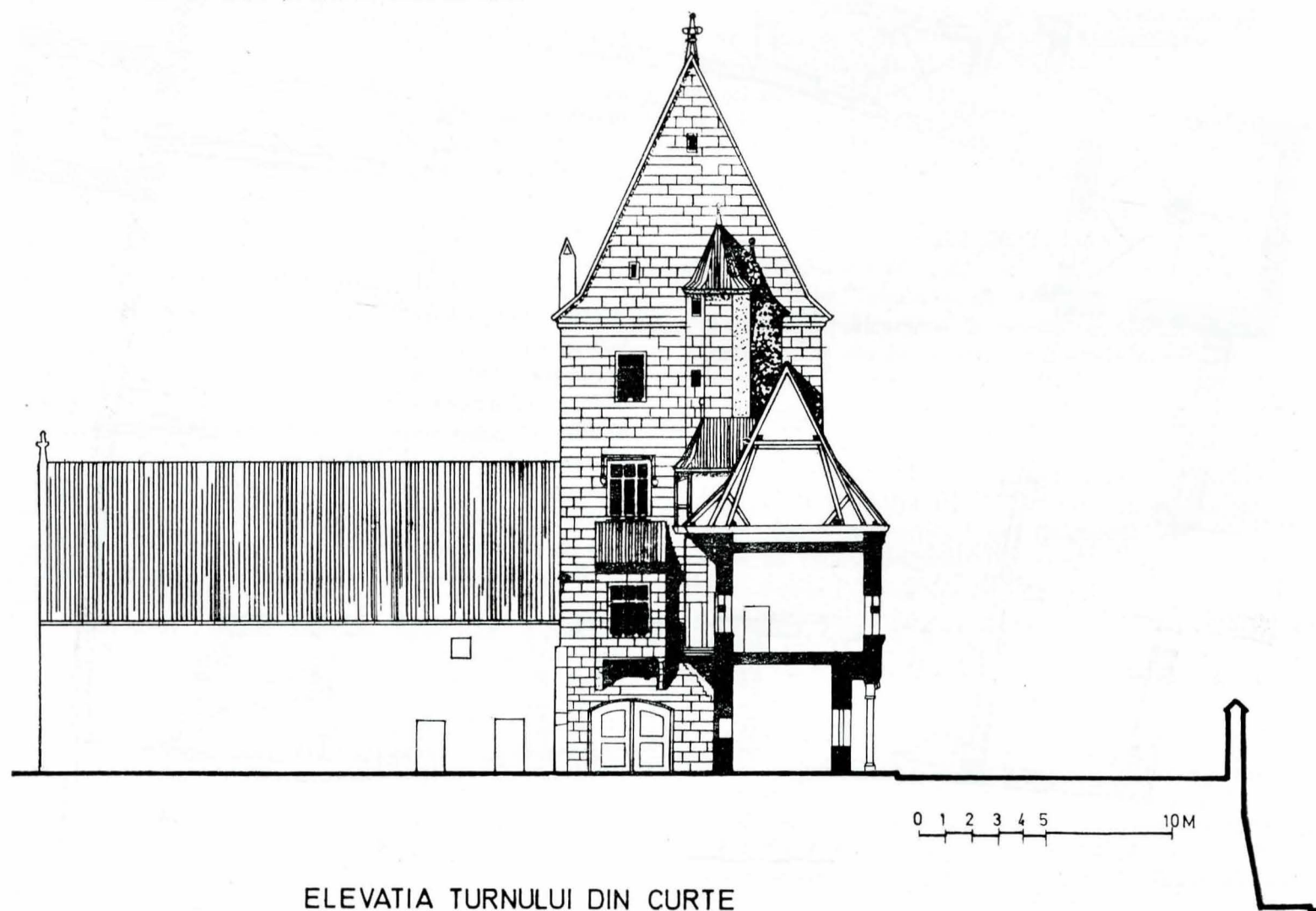


SECȚIE EST-VEST



SECȚIE NORD-SUD

nu este în legătură cu zidurile orașului din secolul al XIV-lea; planul edificiului este prea mare pentru un turn de apărare și ceea ce este cel mai concludent, în cursul lucrărilor de restaurare nu s-au putut identifica urmele unei construcții mai vechi; toate detaliile de piatră de la parter ca: intrarea, ferestrele și pornirea bolților nu pot fi datate înainte de a doua jumătate a secolului al XV-lea. La caturile superioare nu s-au



ELEVATIA TURNULUI DIN CURTE

putut identifica resturile unui planșeu de grinzi mai vechi sau urmele unor bolți anterioare celor actuale, care, după profilatura coloanei centrale ce le susține, pot de asemenea să fie datate numai în timpul lui Altemberger.

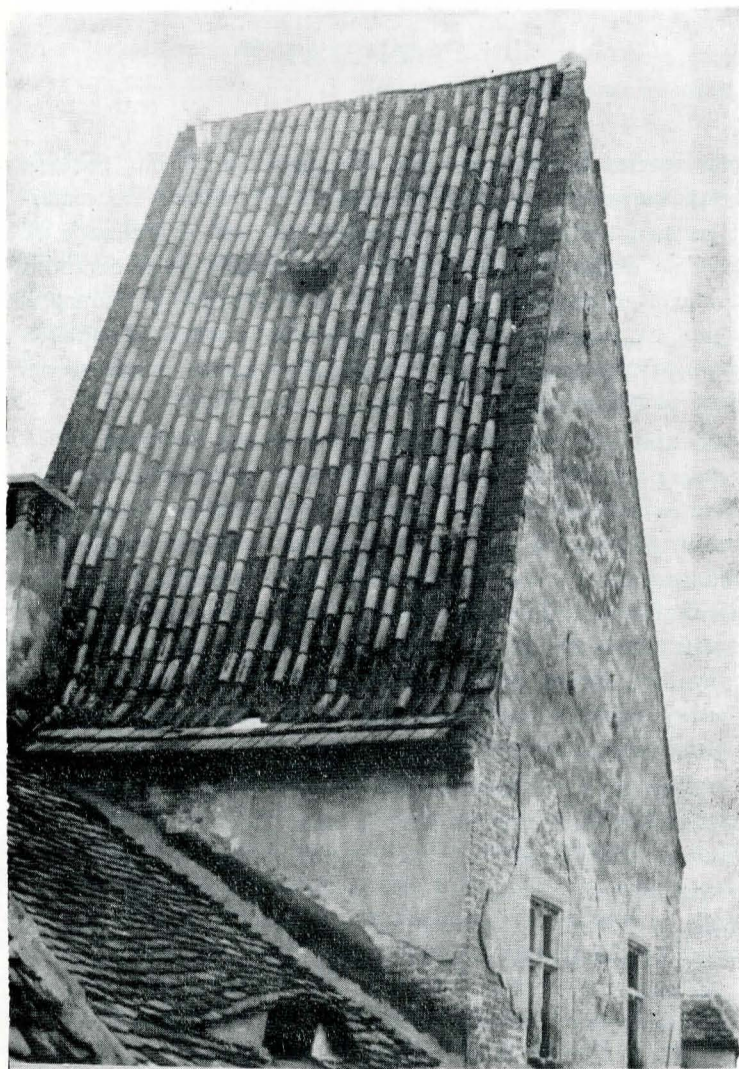
Demne de reținut la acest turn sînt detaliile de pietrărie pretențios și precis executate. Dacă ancadramentele de ușă de la parter au o profilatură simplă, muchii teșite, și se închid în partea superioară în arce frînte: segment de cerc sau console decorate în forme geometrice, cele de la primul etaj au fost tratate cu deosebită atenție. Portalul către sala principală⁸ de la etajul I accentuează importanța acestei săli: profilatura ancadramentului, care în partea de sus are un lîntou rezemat pe console, se compune dintr-o succesiune de trei ieșinduri și intrînduri. Spre interior, deasupra a două socluri paralelipipedice, se ridică un profil compus din două baghete, care în partea de sus se despică și se întrepătrund. La fel se întîmplă și cu profilul al doilea, care are formă de pară. Cel de-al treilea profil depășește paramentul zidului, fiind aplicat pe perete: peste o consolă de forma unei piramide întoarse și o prismă se ridică profilul, tot de secțiune prismatică, decorat cu două arce frînte aplicate. În partea superioară, cavitatea profilului este decorată cu o ghirlandă cu motive vegetale, care coboară în părțile laterale pînă la aproximativ două treimi din înălțime și se termină pe o suprafață înclinată, asemănătoare acoperișului unui contrafort.

Ușa care duce la casa scării⁹ este tratată ceva mai simplu: deasupra unui arc în acoladă la care ca și la examenul precedent, profilele se întretaie, sînt amplasate blazoanele lui

⁸ L. Reissenberger, *op. cit.*, p. 12.

⁹ L. Reissenberger, *op. cit.*, p. 13.

Fig. 6. — Casa Haller. Ultimul nivel și acoperișul turnului.



Altemberger și a soției sale Afra de Salzburg¹⁰. La etajele superioare se găsesc de asemenea ancadramente de piatră, dar decorația acestora se reduce, ca și în cazul parterului, la muchii teșite și arce în formă de acoladă.

Ferestrele de la parter atrag atenția printr-un detaliu neobișnuit: pentru a asigura o iluminare mai bună, ancadramentul de piatră prezintă o înclinare față de aliniamentul zidului. Ferestre asemănătoare se găsesc la Cracovia¹¹ la diferite construcții (Turnul Primăriei, Collegium Maius și Wawel) care pot fi datate ca și exemplele de la Sibiu la sfîrșitul secolului al XV-lea. La primul etaj, forma ferestrelor este corespunzătoare caracterului de reprezentare al acestui nivel: cele trei ferestre ale turnului au trei canate și stîlpișori de piatră decorați spre exterior cu un profil compus dintr-o baghetă cu secțiune circulară, profil care se regăsește pe ancadrament și pe elementul orizontal al ferestrei. Caracteristice pentru tranziția de la arhitectura gotică la cea a Renașterii sînt micile console care decorează partea de jos a ancadramentului și nu trebuie uitate micile baze cu forme foarte variate pe care se reazemă profilul rotund. Ferestrele etajului al II-lea și cea de la bovindoul de la etajul I mai au în afară de ancadramentul propriu-zis un fel de cornișă, care asemănător portalului principal de la etajul I, coboară lateral pînă la două treimi din înălțime și depășește planul tencuielii. În partea de jos, profilul se termină cu o consolă în formă de blazon.

Reissenberger pune acest detaliu în corelație stilistică cu casa Tucher — un mic castel în esență de concepție renașcentistă, amplasat într-un parc în partea de nord-est a orașului Nürnberg — corelație care este preluată de V. Vătășianu și interpretată în sensul datării casei Altemberger post 1530, anul terminării casei Tucher¹². După părerea noastră, ancadramentul cu blazoane de la Primăria Veche nu este un element stilistic înrudit cu cel de la casa Tucher, corespundentul blazoanelor găsindu-se mai curînd la alte monumente din Transilvania datînd de la sfîrșitul secolului al XV-lea, cum ar fi cel de pe amvonul și cele din corul bisericii Sf. Margareta din Mediaș, de la cristelnița din Moșna sau de la portalul de vest al bisericii din Valchid. Un amănunt în sprijinul datării turnului-locuință înainte de 1490 este faptul că detaliul menționat se regăsește și la etajul I, la bovindoul către curte unde este în imediată vecinătate cu blazonul lui Altemberger, amplasat aici în cheia de boltă a bovindoului.

La etajul II, în nișele ferestrelor se păstrează, cum am mai menționat, mici banchete. Aceeași situație se poate constata și la etajul III, unde ferestrele, aici numai în două canate, au putut fi restaurate în baza unor fragmente originale¹³. Toate ferestrele au mici console profilate între stîlpii de piatră în fața cercevelor.

Consolele care suportă bovindoul și turnul scării în spirală sînt decorate bogat în comparație cu alte exemple din țară și din țările vecine (Buda, Levoča, Košice ș.a.) și aici regăsim motivul baghetelor cu secțiune circulară, care se intersectează, asemănător cu cele de la ferestre.

Din timpul construcției se păstrează cinci uși. Două uși de la etajul I sînt decorate pe una din fețe cu intarsii; una din ele, azi la Muzeul Brukenthal, reprezintă un personaj deasupra căruia se poate citi o inscripție¹⁴. Spatele ușilor este compus din dulapi verticali rigidizați de două piese de lemn

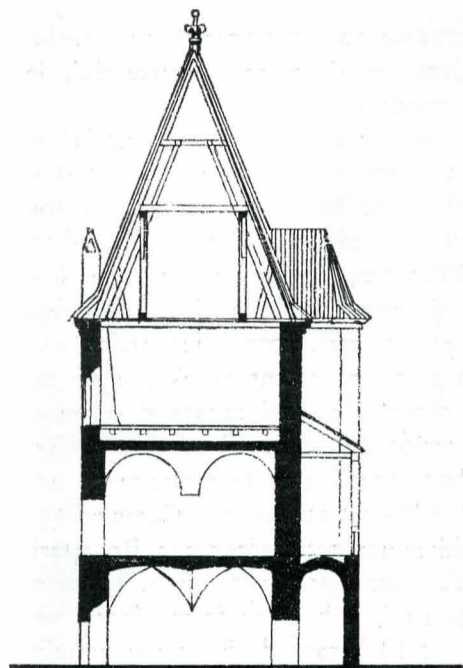
¹⁰ E. M. Thalgott, *op. cit.*, p. 46.

¹¹ A. v. Essenwein, *op. cit.*, p. 205.

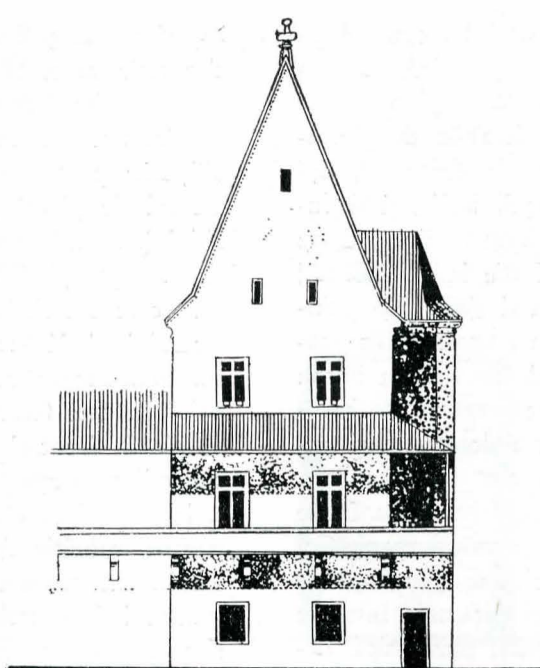
¹² L. Reissenberger, *op. cit.*, p. 15; V. Vătășianu, *op. cit.*, p. 622.

¹³ H. Fabini, *op. cit.*, p. 28, fig. 9.

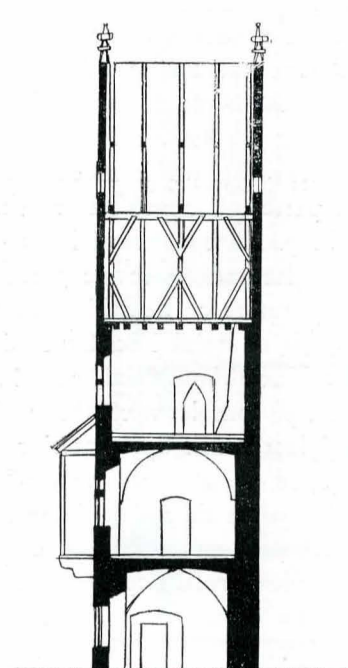
¹⁴ E. M. Thalgott, *op. cit.*, p. 56—57.



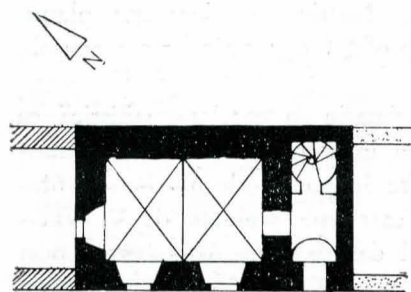
SECȚIE



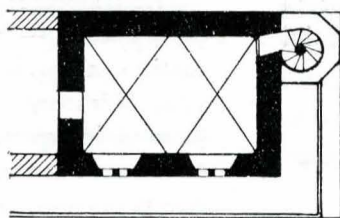
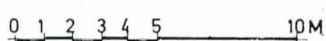
ELEVATIE



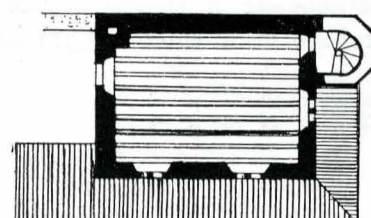
SECȚIE LONGITUDINALA



PLAN PARTER



PLAN ETAJ I



PLAN ETAJ II

Fig. 7. — Casa Haller. Fațada, planuri și secții prin turn.

orizontale prinse în coadă de rîndunică. Fața se compune din rame și tablui. Ușa care duce la sala principală și care după importanța ei trebuia să fi fost bogat ornamentată este astăzi îmbrăcată în metal, ornamentația folosită indicînd că a fost realizată la sfîrșitul secolului al XVIII-lea. Se pare însă că sub îmbrăcămintea aceasta se păstrează părți de la ușa originală.

Mai mic decît turnul de la Primăria Veche, dar în porțiuni mai bine păstrate, ne apare turnul-locuință de la casa numită „Haller” din piața Republicii nr. 10. Această construcție (fig. 6—7)¹⁵, judecînd după detaliile de arhitectură, a fost ridicată de asemenea în ultima treime a secolului al XV-lea. Pe un plan aproximativ dreptunghiular de 7,60 × 5,80 m se ridică un turn cu trei nivele. Accesul la nivelele superioare se făcea, ca și la edificiul anterior, pe o scară în spirală, care se afla pe latura de sud și ale cărei urme mai sînt vizibile în acoperișul construcției învecinate. Parterul și primul etaj sînt acoperite cu bolți în cruce, iar la etajul II găsim un planșeu de grinzi de lemn. De-a lungul curții se află o galerie deschisă, care și aici este susținută de console de piatră, cu profilatură simplă; consolele se compun din două prisme suprapuse cu capetele rotunjite și muchiile teșite.

Important pentru studierea turnurilor de patricieni din Sibiu este faptul că la această construcție se păstrează șarpanta acoperișului și cele două timpane în forma lor originală. Acoperișul este susținut de trei scaune pe care se rea-

zema penele. Învelitoarea este din olane, unul din puținele exemple originare de acest tip păstrate în Sibiu. De remarcat panta accentuată a acoperișului, care are o înclinație de 68°. Cele două timpane, realizate din zidărie de o cărămidă grosime, sînt acoperite cu cărămizi care depășesc aliniamentul zidului cu cca 10 cm și formează astfel cornișa. Timpanele erau încoronate cu cîte un fleuron, din care se păstrează azi numai partea inferioară.

În afară de detaliile amintite — console și fleuroane — se mai păstrează la această construcție ancadramentele originare la ușile și ferestrele etajului II. Ferestrele în două canate au profilatură mai simplă decît la Primăria Veche. Asemănătoare sînt și micile console în fața ferestrelor, care aici însă rămîn în alinierea peretelui. Ceva mai bogat ornamentat este un portal cu arc frînt, amplasat pe peretele de nord al turnului. Probabil că acest portal ducea pe un balcon sau o terasă. Ipoteza ar putea fi clarificată numai după cercetări de parament în această zonă.

Afirmația după care această casă, înainte de a ajunge în proprietatea lui Petrus Haller, în anul 1537, ar fi fost a lui Thomas Altemberger¹⁶ a fost contrazisă de un studiu a lui Lorenz Sievert despre situația proprietăților în piața principală a Sibiului. Conform acestei lucrări, casa ajunge în 1524 din proprietatea patricianului Servatius Holzschuh în

¹⁵ G. Ionescu, *op. cit.*, p. 426 ș.u.; E. M. Thalgott, *op. cit.*, p. 41, ș.u.; L. Reissenberger, *op. cit.*, p. 26.

¹⁶ L. Reissenberger, *op. cit.*, p. 26; N. Lupu, *op. cit.*, p. 39.



Fig. 8. — Casa Lutsch. Aspectul actual

posesia lui Michael Altemberger, fiul lui Thomas, de la care o cumpără mai târziu Petrus Haller, transformând-o în stilul Renașterii.¹⁷

Turnul-locuință era de fapt numai o parte a acestui ansamblu, casa propriu-zisă fiind amplasată cu frontonul spre Piața Republicii. De la acest corp de clădire se păstrează azi numai unele bolți și resturile unui ancadrament de fereastră foarte asemănător cu cele de la Primăria Veche.

Pentru studierea celui de-al treilea exemplu, turnul de patrician de la casa „Lutsch” din piața Republicii nr. 13 (fig. 8—11), singurele surse le constituie reprezentările și descrierile anterioare transformării din 1830—31 și analiza elementelor originare păstrate în noua clădire. În privința reprezentării grafice, două tablouri din Muzeul Brukenthal ne înfățișează această construcție. Este vorba de reprezentarea decapitării lui Johann Sachs von Harteneck în piața principală a orașului în 1703 și acuarela lui Franz Neuhauser, „Tîrgul anual de la Sibiu”, din anul 1789 (fig. 9). Pe cînd prima ne prezintă numai o perspectivă aeriană asupra clădirii privită din spate, din care se poate însă vedea clar împărțirea clădirii în trei volume, cea de-a doua redă frontonul principal către piață, cu multe amănunte. Turnul avea patru nivele și era flancat de două corpuri de clădire etajate, cu acoperiș în două ape, unul din aceste corpuri — cel de sud — avea un bovindou înspire piață. Desenul exact ne permite să vedem profilatura timpanelor și cornișelor și, ca în cazul turnului de la Primăria Veche, zugrăveala imitînd zidăria de piatră fățuită. O deosebită atenție s-a acordat detaliilor de pietrărie: fleuroane și ancadramente de ferestre;

se remarcă același profil de copertină la fereastra bovindoului cum l-am găsit la etajul I și II la Primăria Veche. Sub această fereastră și sub cea de la etajul II observăm două decorații constînd din bile, respectiv blazoane¹⁸. Acoperișurile erau învelite cu olane, turnul cu patru ape și coamă avea patru ferestre în acoperiș.

Despre construirea acestei case ne dă informații precise „Topographie der Stadt Hermannstadt”¹⁹ prin afirmația autorului descrierii, probabil editorul Martin Hochmeister însuși, care a citit pe bovindou și în capela din curte datele 1472 și 1474. Această datare apare verosimilă prin faptul că detaliile din tabloul lui Neuhauser o susțin întocmai. Din păcate de aici nu aflăm nimic despre cel care a construit această casă. Presupunerea că pe acest loc s-ar fi aflat mănăstirea Sf. Ladislau, așa cum o găsim în Cronica orașului Sibiu a lui Johann Georg Schaser²⁰ pare că se datorește unei confuzii: pe cînd mănăstirea se afla în afara zidurilor cetății, pe amplasamentul casei „Lutsch” a fost construită o capelă dedicată Sf. Ladislau (fig. 10) din care azi se păstrează numai urme ale peretelui de nord. Ca element de datare poate fi folosită o fereastră cu înclinația ancadramentului identică cu cea de la Primăria Veche. Probabil avem de-a face aici cu capela²¹ casei amintită de Hochmeister în lucrarea din „Siebenburger Zeitung”. Ludwig Reissenberger²², bazîndu-se pe scriitori mai

¹⁸ L. Reissenberger, *op. cit.*, p. 27; v., E. M. Thalgot, *op. cit.*, p. 48.

¹⁹ „Siebenburger Zeitung” nr. 73, 1784, p. 582 ș.u.

²⁰ Johann Georg Schaser, *Geschichte von Hermannstadt*, manuscris la Arhivele Statului Sibiu.

²¹ Capela apare pe p'anul Sibiului, întocmit de Morando Visconti în anul 1699.

²² L. Reissenberger, *op. cit.*, p. 28.

¹⁷ G. Gündisch, *op. cit.*

vechi, afirmă fără a da însă o sursă, că această casă a avut o funcțiune publică, servind pentru adăpostul regilor unguri cînd veneau în Sibiu. În sprijinul acestei afirmații este de menționat faptul că această capelă avea hramul Sf. Ladislau. După date, de care nu avem motiv să ne îndoim, clădirea ar fi fost construită în timpul lui Matei Corvin. Se poate presupune că această casă a fost ridicată ca locuință a judeului regesc, deoarece în 1464 același Matei Corvin acordă orașului dreptul alegerii libere a judeului. Desigur această destinație nu exclude faptul că Matei și urmașii lui la tron să fi locuit în această casă ori de cîte ori veneau în Sibiu. Cercetarea istorică va trebui să clarifice dacă între această casă și evenimentele din 1467 — venirea la Sibiu pentru judecarea unor demnitari care participaseră la un complot împotriva lui — există puncte comune. Sigur este că această construcție a fost una din cele mai importante clădiri laice ale secolului XV din Sibiu. La o analiză mai atentă a programului și a detaliilor găsim unele asemănări cu Primăria din Wrocław²³, construcție la a cărei ultimă etapă participarea lui Matei Corvin este evident demonstrată prin blazonul acestuia, care apare în diferite locuri ale edificiului. Ambele construcții au comun existența sălii cavalerilor și a capelei la etajul I, precum și dispoziția camerelor pe trei travee. Și în ceea ce privește exteriorul se poate presupune o influență a renumitului exemplu din Wrocław (bovindow, timpan și ferestre) asupra casei sibiene.

În a doua jumătate a secolului al XVI-lea casa apare în proprietatea familiei Haller²⁴ pînă cînd, în anul 1593, fiii judeului regesc Petrus Haller vînd „casa de colț cu popic de lîngă casa Franken” lui Johann Lutsch și urmașilor lui. Mai tîrziu ajunge în proprietatea familiei Reissenfels și de aici în 1818 în proprietatea comunității orașenești.

De la această construcție deosebit de interesantă se păstrează, din păcate, destul de puține părți originare. În pivniță, care nu a suferit transformări deosebite, regăsim planul inițial (fig. 10) care ne permite să stabilim dimensiunile în plan ale diferitelor părți ale casei (de ex. ale bovindow-ului). Tot aici găsim și scara în spirală, care la etajele superioare a fost demolată. Ancadramele de uși la subsol sînt asemănătoare cu cele de la Primăria Veche: deschideri semicirculare cu muchii teșite.

La parter se păstrează bolțile trecerii către curte. La lucrări de adaptare efectuate în ultimul timp a apărut un ancadrament de piatră cu profilatură simplă. Sub acoperișul casei se mai găsesc urmele acoperișului în două ape din partea de nord (fig. 11).

O cercetare bazată pe sondajele de parament și arheologice ar putea contribui mult la elucidarea istoriei acestui monument. Putem admite că sub tencuiala actuală se păstrează o serie de detalii de pietrărie, menționate de Seivert încă în 1859²⁵.

*
* *

În cele ce urmează vom încerca să evidențiem caracteristicile comune ale exemplelor cercetate și astfel să ajungem la definirea turnurilor de patricieni din Sibiu.

Un prim element comun este perioada în care au fost construite: toate trei au fost ridicate în ultima treime a secolului al XV-lea. Această perioadă este caracterizată printr-o

înflorire a comerțului și meșteșugurilor, ceea ce duce la dezvoltare a patriciatului orașenesc, beneficiarul acestor turnuri-locuință.

Caracteristicile din punct de vedere al amplasării și aspectului lor sînt:

1. Ele au fost ridicate independent de construcțiile de apărare ale orașului; turnul-locuință de la casa Altemberger se află la cca 2 m de cel de-al 3-lea zid de incintă al orașului, datînd din secolul al XIV-lea.

2. Turnurile au un plan dreptunghiular sau apropiat de pătrat, pe care se ridică trei pînă la patru caturi, din care primele două sînt boltite în cruce sau cu boltă cilindrică cu penetrații.

3. Turnurile nu au pivnițe.

4. Camerele ocupă toată suprafața turnului.

5. La parter găsim spații gospodărești sau o trecere acoperită (casa Lutsch). Camera de recepție și reprezentare — la casa Lutsch este denumită și sala cavalerilor — se găsește, asemenea unor exemple din Germania de Sud²⁶, la primul etaj, iar camerele de deasupra erau folosite drept dormitoare sau camere de oaspeți.

6. Pereții sînt din cărămidă arsă, ancadramele ferestrelor și ușilor din piatră și, izolat, la camere de importanță redusă, din lemn.

7. În diferite locuri s-au putut găsi urme de zugrăveală pe pereții exteriori, reprezentînd rosturile unei imaginare zidării din piatră de talie. Asupra acestui fapt va trebui revenit, deoarece este în strînsă legătură cu una din funcțiunile de bază ale acestor turnuri, aceea de reprezentare.

8. Lîngă turn, legat de acesta printr-un culoar deschis pe console de piatră, se află un corp de locuit.

9. La turnurile care păstrează etajele superioare — Altemberger și Haller — se găsesc urmele unor coșuri de fum și ale unui șemineu, ceea ce denotă că au fost locuite și pe timp de iarnă.

În ce măsură caracteristicile de mai sus pot fi aplicate și la alte case din Sibiu de exemplu: casei lui Hecht, piața Republicii nr. 8, sau la cazarma „Kempel” azi Centru Militar teritorial din Piața armelor, în care sînt înglobate resturile casei familiei de patricieni Tobiasi²⁷ etc. o vor arăta cercetări ulterioare.

Asemănător altor țări, turnurile-locuință joacă un rol important în arhitectura medievală din Transilvania secolelor XIII—XV. La o primă vedere se poate urmări o dezvoltare a diferitelor turnuri în sensul trecerii de la funcția de apărare-locuință la aceea de reprezentare, cum apare la turnurile de patricieni.

La începutul acestui proces stă donjonul, pe care îl găsim în Transilvania la turnurile nobilimii și la cetățile sătești. Trebuie să admitem că această formă a fost foarte răspîndită în sec. XIII și XIV. În afară de cunoscutele exemple ale cetăților de greavi, pătura conducătoare a comunelor săsești, de la Cîlnic și Gîrbova, mai multe turnuri de vest ale cetăților bisericești par a fi fost construite inițial independent de biserici, fiind ultimul refugiu în caz de asediu. Astfel trebuie interpretate, după părerea noastră, anumite caracteristici, care deosebesc aceste turnuri de turnurile de biserică; dintre acestea menționăm existența unor fortificații la biserică (Moșna, Dobîrca, Ruja, Viscri ș.a.), lipsa portalurilor de

²³ Marcin Bukowski, *Ratusz Wroclawski*, Wrocław, 1958.

²⁴ L. Reissenberger, *op. cit.*, p. 28.

²⁵ G. Seivert, *Die Stadt Hermannstadt, eine historische Skizze*, Ed. Th. Steinhauser, Sibiu, 1859, p. 24.

²⁶ Richard Strobel, *Wehrturm, Wohnturm, Patrizierturm in Regensburg*, în „Festschrift Karl Oetinger zum 60. Geburtstag am 4. März 1966, gewidmet“, Erlangen, 1967, p. 106 ș.u.

²⁷ G. Seivert, *op. cit.*, p. 25.

vest, primele două nivele sînt boltite, accesul la etajele superioare se face pe scări în grosimea zidului, iar în afară de aceste scări mai există o uşă la primul etaj care putea fi folosită cu o scară mobilă. O parte a acestor donjoane a fost poate construită în a doua jumătate a secolului al XIII-lea; ele au fost primele construcţii militare ridicate după invazia mongolă din 1241. Altele prezintă caracteristici, care fac mai probabilă construirea lor în secolul al XIV-lea. Zonele care prezintă interes pentru a fi studiate sub aceste aspecte sînt: Valea Hîrtibaciului, zona celor două Tîrnave şi zona Bistriţa-Năsăud²³.

Faţă de importantul rol pe care l-au jucat greavii în secolele XIII-XV²⁹ se poate presupune că multe din aceste turnuri au fost construite drept turnuri de refugiu, o ipoteză care va trebui corelată cu studiile istorice de specialitate.

În articolul său „Cetăţile din Ţara Haţegului”³⁰, Radu Popa demonstrează că o serie de turnuri, care în literatura de specialitate erau considerate turnuri de strajă şi observare, în realitate nu erau altceva decît turnuri-locuinţă ale cneşilor români din acel ţinut. Ele serveau, în caz de pericol, ca loc de refugiu şi pentru păstrarea unor obiecte de valoare. Cele patru exemple descrise de Radu Popa: Răchitova, Rîu de mori, Mălăeşti şi Colţ — se păstrează numai ca ruine — au fost turnuri cu plan în formă de dreptunghi sau pătrat, din zidărie de piatră. Apariţia acestor turnuri în ţara Haţegului poate fi pusă în legătură cu exemplele menţionate din zona de colonizare săsească³¹. Ca exemple ungureşti cităm din articolul menţionat: „*Şi nobilii maghiari sau feudali eclesiastici au ridicat asemenea turnuri-locuinţă. Monumente reprezentative s-au păstrat, printre altele la Cheresig lângă Oradea, unde donjonul izolat, de plan poligonal, construit din cărămidă, este anterior anului 1289 sau la Ciacova, în Banat, unde partea mai veche a cetăţii atestată la începutul veacului al XIV-lea ca fiind în stăpînirea familiei Chaak (Csanki) este un turn-locuinţă de plan rectangular cu laturile de 9×10 m*”³².

O altă categorie de turnuri-locuinţă sînt acele turnuri din ansamblurile de fortificaţii bisericeşti, care în afară de funcţia militară serveau şi drept locuinţă. Un exemplu concludent în acest sens este turnul de poartă de la cetatea bisericească din Aţel, judeţul Sibiu. Este probabil că acest turn să fi fost în proprietatea familiei de greavi Tobiasi³³, menţionată în repetate rînduri în documentele secolelor al XV-lea şi al XVI-lea. Şi aici regăsim cele două nivele boltite — cel de la parter cu boltă semicilindrică, iar cel de la etaj cu o boltă în cruce. Caracterul de locuinţă este atestat de formatul ferestrelor, mai mari decît la turnurile de apărare, de existenţa unui coş de fum şi de un bovindou folosit drept latrină. Trebuie menţionată o decoraţie deasupra ferestrei est de la etaj: o mură gothică aplicată, străină arhitecturii militare.

O situaţie asemănătoare găsim la turnul Cositorarilor din cetatea Sighişoara, unde pentru funcţia de turn-locuinţă ple-

dează bolta pe nervuri de la nivelul de sub acoperiş şi ancadramentele de piatră ale ferestrelor.

* * *

Pătrunderea tipului de turn-locuinţă pe teritoriul ţării noastre trebuie pusă în legătură cu relaţiile dintre Transilvania şi ţările vest-europene în evul mediu. În cele ce urmează vom încerca să urmărim migraţia acestui tip în sens invers deplasării lui iniţiale, adică de la est spre vest.

O primă constatare care se poate face este aceea că turnurile-locuinţă din Italia, Germania, Polonia şi Cehoslovacia au fost ridicate înaintea celor din Transilvania. Explicaţia acestei întârzieri o găsim în situaţia economică a Transilvaniei şi în faptul că transmiterea formelor arhitecturale din centrele vest-europene pînă în Transilvania necesita la acea vreme un timp mai mult sau mai puţin îndelungat.

Un exemplu care uimeşte prin asemănarea lui cu turnul de la Primăria Veche este turnul-locuinţă de la cetatea Wawel din Cracovia. După Adolf Szyszko-Bohusz³⁴ acest turn, care astăzi este înglobat în castelul din sec. al XVI-lea, a fost construit de Wladislaw IV „Lokietek” la începutul secolului al XIV-lea. Etajul I, care interesează în contextul nostru, poate fi datat după coloana de mijloc şi bolta cu nervuri, la începutul secolului al XV-lea. Aici, ca şi la monumentul sibian găsim un plan apropiat de pătrat — latura este de cca 10 m, iar cea de la Sibiu de cca 8,50 m — bolţile în formă de cruce se sprijină la mijloc pe o coloană octogonală din piatră fără capitel şi cu o bază profilată. Este greu de spus dacă avem de-a face aici cu o influenţă directă sau ambele construcţii au avut un exemplu comun. Văzînd însă asemănările evidente trebuie admisă o corelaţie între aceste două construcţii.

Importante pentru studiul de faţă sînt rezultatele cercetărilor din ultimul timp din Cehoslovacia în legătură cu case de patricieni din Praga³⁵. Analiza exactă a substanţei medievale în baza studiului unor vechi planuri ale oraşului a dus la concluzia că în secolele XII şi XIII în Praga a existat un număr impresionant de case de piatră: pînă în 1235 așa-zisele case romane, iar apoi casele de patricieni în al căror program turnul-locuinţă era obișnuit³⁶. Descrierea unui asemenea turn o găsim în articolul „Nalez domu Uvézéz” de Josef Mayer şi Jana Vodičková³⁷. Puţinele resturi păstrate nu permit o reconstrucţie, totuşi din plan se poate deduce că era vorba de o construcţie pe plan dreptunghiular (6,00××4,80 m) cu scară în spirală.

În privinţa aspectului exterior se poate observa o asemănare între turnurile sibiene şi construcţii din aceeaşi categorie, cum apar pe vechi fotografii din Nürnberg³⁸. Regăsim aici atît acoperişurile în două ape cu pantă foarte mare cu timpane care depăşesc acoperişul şi care sînt încoronate de fleuroane. Din turnurile-locuinţă păstrate la Nürnberg casa Nassauer este desigur exemplul cel mai important³⁹. Turnul, care are patru nivele, avea la cele două nivele inferioare depozite, deasupra o capelă care servea şi drept „palas” (sală

²⁸ Dintre turnurile interesante sub acest aspect menţionăm cele de la: Ocna Sibiului, Daia, Roşia, Vurpăr, Noul-Sibiu, Cristian-Sibiu, Guşteriţa, Iacobeni, Noişad, Bărcuţ, Hosman, Netuş, Apold, Saschiz, turnul bisericii din deal de la Sighişoara, Dumitra, Varmesz, Lechinţa şi Jelna.

²⁹ Ştefan Pascu, *Voievodul Transilvaniei*, vol. I, Ed. Dacia, Cluj, 1972, p. 122, 319 şi 322; Thomas Nægler, *Die soziale Schichtung bei den Siebenbürger Sachsen im 12—13. Jahrhundert*, în „Forschungen zur Volks- und Landeskunde”, Band 15, nr. 1, 1972.

³⁰ Radu Popa, *Über die Burgen der Terra Hatzege*, în „Dacia, Revue d'archéologie et d'histoire ancienne”, XVI, 1972, p. 243—269.

³¹ R. Popa, *op. cit.*, p. 257.

³² R. Popa, *op. cit.*, p. 258.

³³ vezi nota 29.

³⁴ Adolf Szyszko-Bohusz, *Wawel Srednowieczny*, în „Rocznik Krakowski”, tom. XXIII, 1932.

³⁵ Dobroslav Libal, *Vor Beendigung der baugeschichtlichen Untersuchung der Altstadt*, în *Stalota Praha*, I, p. 157.

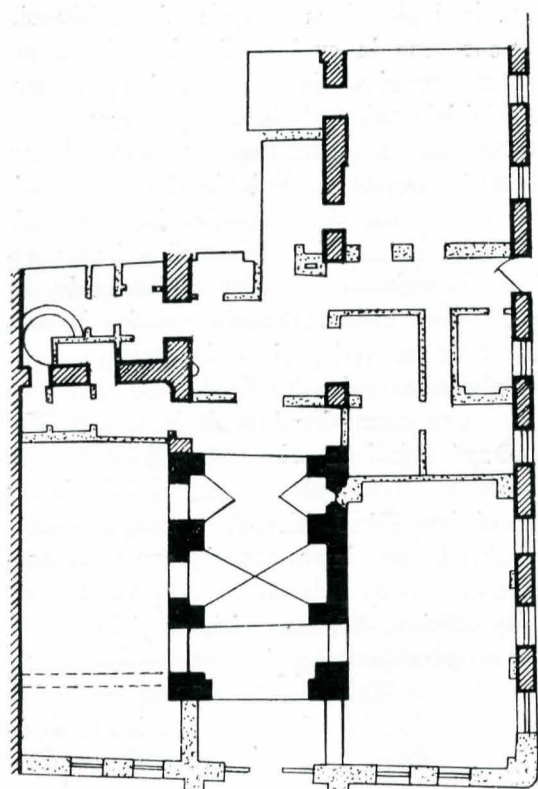
³⁶ Vladimir Piša, *Prager Stadtentwicklung unter dem Frühfeudalismus*, în *Stalota Praha*, I, p. 154 ş.u.

³⁷ Josef Mayer, Jana Vodičková, *Nalez domu Uvézéz, Der Fund des Hauses „Beim Turm”*, im *Kastellus-Viertel*, în *Stalota Praha*, II, p. 223.

³⁸ Justus Bier, *Das alte Nürnberg in Anlage und Aufbau*, Nürnberg, 1926, fig. 11, 12, 13, 80.

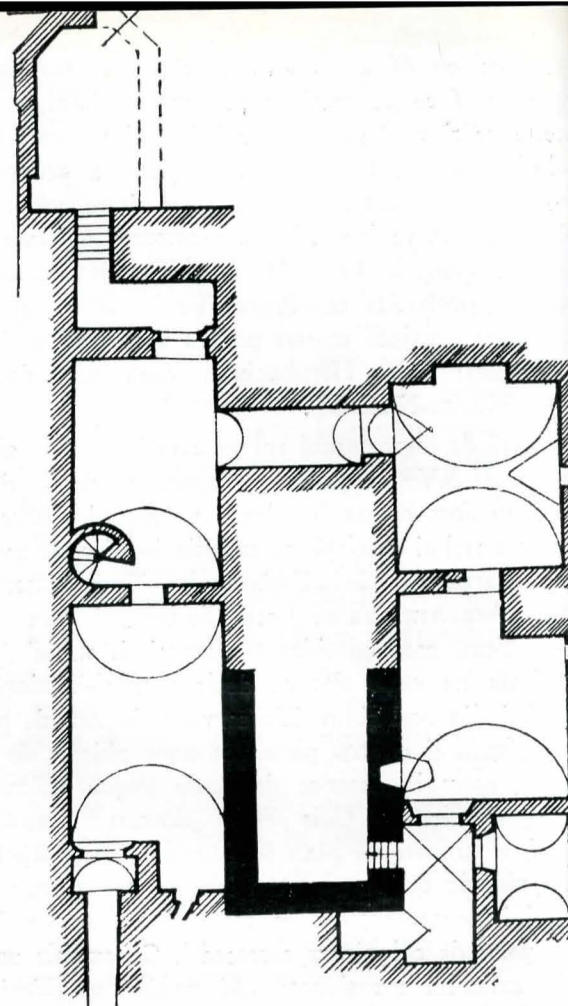
³⁹ A. v. Essenwein, *op. cit.*, p. 187, şi p. 86.

■ TURN LOCUINTA - A 2A JUM. A SEC. AL XV LEA
 ▨ ZIDARIE GOTICA A 2A JUM. A SEC. AL XV LEA
 ▤ TRANSFORMARI ULTERIOARE



0 1 2 3 4 5 10 15 M

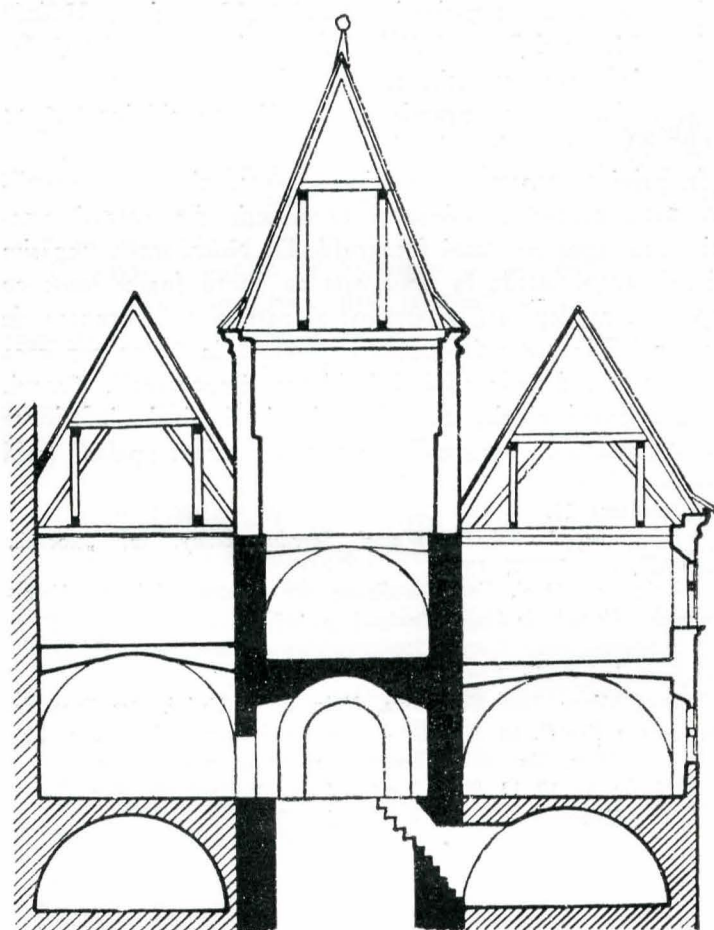
PLAN PARTER



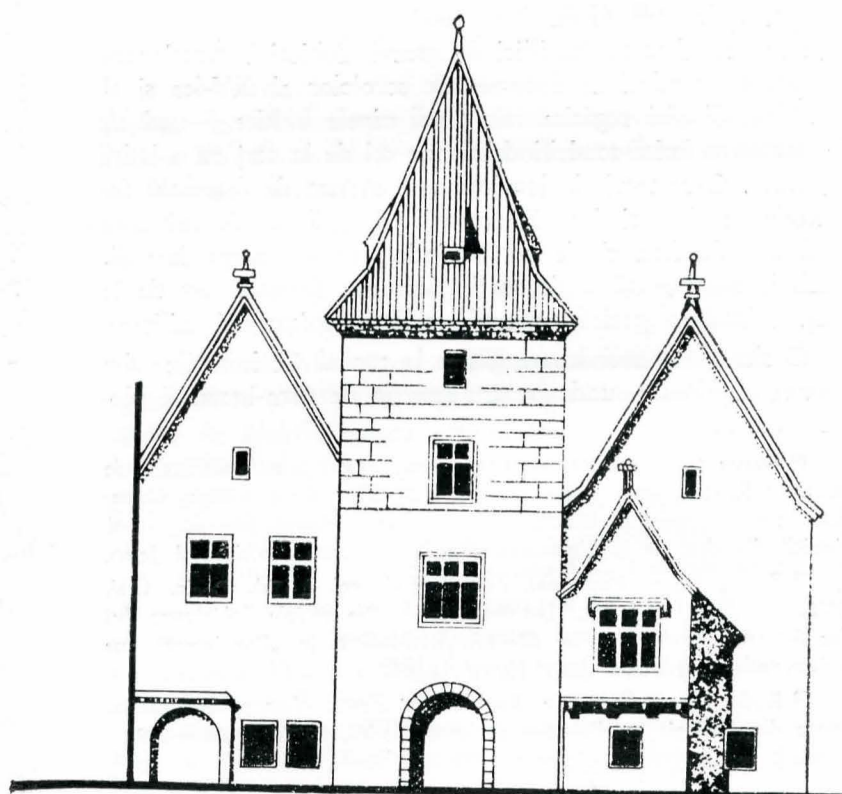
PLAN SUBSOL

Fig. 10. — Casa Lutsch. Plan parter și subso

■ TURN LOCUINTA
 ▨ ZIDARIE GOTICA
 □ PARTI DEMOLATE IN 1830



0 1 2 3 4 5 10 M



0 1 2 3 4 5 10 M

Fig. 11. — Casa Lutsch. Reconstituirea fațadei și secției.



Fig. 9. — Casa Lutsch. Fragment din tabloul lui Fr. Neuhauser „Tîrgul anual de la Sibiu” (1789) cu reprezentarea casei în forma ei înainte de transformare.

reprezentativă), iar la ultimul nivel o cameră de locuit, care era folosită numai temporar. În partea de sus se afla o platformă de apărare. Casa a fost construită în secolele XIV și XV și a primit între anii 1422—1432 ultimul etaj în forma lui actuală⁴⁰. După A.v. Essenwein casa Nassauer provine ca tip arhitectural din donjonul castelului de la Friesach⁴¹. Într-adevăr atât programul cât și împărțirea spațiilor sînt foarte asemănătoare. Explicația acestei influențe rezidă în tendința patriciatului orașenesc de a ocupa o poziție socială asemănătoare cu aceea a nobilimii feudale⁴². Un exemplu, care a servit poate, ca model pentru patriciatul din Germania de Sud, este reședința familiei nobiliare Wittelsbacher de la München; casa construită în secolele XIV și XV se compune din turn și casă de locuit. Parametrul exterior este decorat cu romburi de culori diferite aplicate în tehnică sgrafito pe tencuială. Motivul decorativ folosit este preluat din blazonul familiei.

Un grup aparte de turnuri-locuință se găsește la Regensburg⁴³. Ele au patru sau mai multe etaje, alăturat turnului

se află un corp de locuință. Turnurile nu au șemineuri, ceea ce denotă că au fost folosite numai temporar, iar deasupra ultimului nivel se afla de obicei o platformă de apărare înconjurată de creneluri. La parter se afla capela amplasată într-o încăpere boltită cu două travee. Luînd în considerație că aceste turnuri au fost construite în secolele XII și XIII, se poate vorbi numai de o transmitere mediată în Transilvania. De la Regensburg se pot urmări pe de o parte legături cu construcții de acest gen în orașele-republici din Italia (S. Giminiano, Bologna)⁴⁴ și cu așa-numitele „torre senioral” din Spania (Barcelona, Sestao)⁴⁵. Pe de altă parte găsim de aici legături spre Europa de Nord, unde se știe că au existat de asemenea turnuri de patricieni. La Köln, Augsburg, Viena se pot identifica exemple de astfel de turnuri pe baza unor reprezentări mai vechi ale orașelor: la Trier, Konstanz, Stuttgart, Würzburg, Krems, Metz, de asemenea au putut fi constatate resturi ale unor turnuri-locuință.

Privite în contextul european, turnurile-locuință din Sibiu prezintă o formă tîrzie a unui tip de construcții larg răspîndite în Europa centrală medievală.

* * *

În încheiere trebuie încercată încadrarea acestor construcții, care ocupă un loc aparte în arhitectura de turnuri din Transilvania, în contextul social-istoric, care le-a generat. În lipsa unor studii cuprinzătoare asupra patriciatului din Ardeal, ne referim în cele ce urmează la studii privind patriciatul unor orașe vest-europene.

Despre patriciatul din Ulm se știe că locuia în oraș într-o „casă de piatră” (domus lapidae), inițial într-un „turn de piatră”⁴⁶. La Nürnberg patricienii obțin în decursul timpului privilegii tipice nobilimii feudale; astfel ei pot primi și dona latifundii, ei primesc scrisori nobiliare și scrisori de blazon din partea puterii imperiale, ceea ce arată poziția lor asemănătoare cu aceea a nobilimii. Trebuie menționată aici tradiția de a fixa în biserici panouri în amintirea celor morți, tradiție ce se poate observa deja în secolul al XIV-lea⁴⁷.

Paralela transilvăneană o găsim în frumoasele pietre funerare, dispuse astăzi în ferula bisericii evanghelice din Sibiu. Cele mai vechi pietre — cele ale lui Johann Proll și Georg Hecht — au fost realizate în ultimul deceniu al secolului la XV-lea.

Pentru a „eterniza pretențiile lor în mod accentuat și pentru a legitima situația puterii lor”⁴⁸, patricienii încearcă să reprezinte această putere în ansamblul orașenesc prin construirea turnurilor-locuință. Aceeași tendință de manifestare socială exprimă și zugrăvirea rosturilor unei zidării de piatră imaginare, cum o putem observa la multiple exemple de case de patricieni din Sibiul secolului al XV-lea. Cu toate că zidăria de cărămidă înlocuiește în acest timp în Transilvania aproape integral zidăria de piatră, aceasta din urmă continuă să existe ca „purător de semnificație”⁴⁹ în finisajul pereților, amănunt caracteristic pentru starea de spirit, care a dus la construirea turnurilor de patricieni.

Analiza exemplelor de mai sus constituie începutul unui studiu asupra locuințelor din perioada gotică în Transilvania și urmărește să atragă atenția asupra varietății și expresivității formelor în arhitectura medievală din țara noastră.

⁴⁰ Hellmut Rössler, *Deutsches Patriziat 1430 bis 1740*, Ed. C. A. Starke, Limburg/Lahn, 1968, p. 257; Gerhardt Hirschmann, *Nürnberger Patriziat*, și Günter Grundmann, *Patriziat und bildende Kunst*, p. 420 ș.u.

⁴¹ A. v. Essenwein, *op. cit.*, p. 166.

⁴² A. Rössler, *op. cit.*, p. 263.

⁴³ A. Strobel, *op. cit.*, p. 93—116.

⁴⁴ H. Rössler, *op. cit.*, p. 520.

⁴⁵ Vicente Lamperez y Romea, *Las Ciudades Espanolas*, Madrid, 1917, p. 44 ș. u.

⁴⁶ H. Rössler, *op. cit.* p. 306.

⁴⁷ H. Rössler, *op. cit.*, p. 257.

⁴⁸ Günter Bandmann, *Mittelalterliche Architektur als Bedeutungsträger*, Ed. Gebr. Mann, Berlin, 1951, p. 143.

⁴⁹ G. Bandmann, *op. cit.*