

- PREZENTARE, OBIECTIVE DIN ROMÂNIA -

IOSEF KOVACS



Arbore



Humor



Probota

Lista Patrimoniului Mondial a luat ființă prin aplicarea Convenției privind protecția patrimoniului mondial cultural și natural, adoptată în cadrul celei de-a XVIII-a sesiuni a Conferinței generale a Organizației Națiunilor Unite pentru Educație, Știință și Cultură (UNESCO), întrunită la Paris în noiembrie 1972.

Convenția a fost acceptată de România prin decretul CPUN nr.187/1990.

Lista Patrimoniului Mondial cuprinde monumente, ansambluri și situri de valoare universală excepțională, care trebuie protejate ca „parte din patrimoniul...întregii omeniri”.

Aceste monumente, ansambluri și situri sunt selectate de către Comitetul interguvernamental pentru protecția patrimoniului mondial, cultural și natural (numit și Comitetul Patrimoniului Mondial) dintre propunerile înaintate de fiecare stat membru, propuneri cuprinse în așa-numita *Listă Indicativă*, definită de Art.11, paragraf 1 al Convenției ca „inventar al bunurilor din patrimoniul cultural” aflate pe teritoriul statelor membre, bunuri „susceptibile de a fi înscrise pe Lista Patrimoniului Mondial...Acest inventar, care nu este considerat ca exhaustiv, trebuie să cuprindă informații privind denumirea, localizarea geografică, scurtă descriere a bunului și justificarea „interesului pe care ele îl prezintă”.

Una din condițiile înscrierii în Lista Indicativă respectiv în Lista Patrimoniului Mondial este ca, anterior înscrierii în aceste Liste, bunurile imobile să fi fost puse sub protecția legilor naționale de protecție a monumentelor istorice, respectiv să fie clasate ca monumente istorice.

Selecția pentru înscrierea în Lista Patrimoniului Mondial se face pe baza unui Dosar pentru propunerea înscrierii bunului în Lista Patrimoniului Mondial. Structura dosarului de propunere a înscrierii este stabilită de Comitetul Patrimoniului Mondial.

Informațiile și documentația cuprinse în acest Dosar trebuie să definească monumentul istoric propus pentru înscriere în raport cu una

din cele trei categorii de bunuri - monument, ansamblu, sit - stabilite de art.1 al Convenției și să justifice, printr-o analiză critico-istorică, importanța universală excepțională a acestuia.

Valoarea universală excepțională este justificată în acord cu setul de criterii și cu condițiile de autenticitate și integritate stabilite de Comitetul Patrimoniului Mondial.

Atât criteriile cât și structura Dosarului de înscriere sunt periodic revizuite de către Comitet. Detalii asupra modului cum operează Convenția, incluzând criteriile de selecție pot fi găsite în *Ghidul pentru implementarea Convenției Patrimoniului Mondial*, care este, de asemenea, periodic revizuit de Comitet.

Dosarul de propunere este întocmit de statul pe teritoriul căruia se află monumentul istoric propus pentru înscriere. El este rezultatul unui proces care debutează cu identificarea și cercetarea acestuia.

Identificarea și cercetarea bunului, prevăzute în art. 4 al Convenției, asumate ca o obligație de fiecare stat-parte, sunt subsumate operațiunilor de evidență a monumentelor istorice, reglementate de legislația de protejare a monumentelor istorice, de norme și metodologia de evidență a monumentelor istorice proprii fiecărui stat-parte.

Pentru România legislația de protejare a monumentelor istorice cuprinde un pachet de acte normative bine definit:

- Legea nr. 422/2001 privind protejarea monumentelor istorice

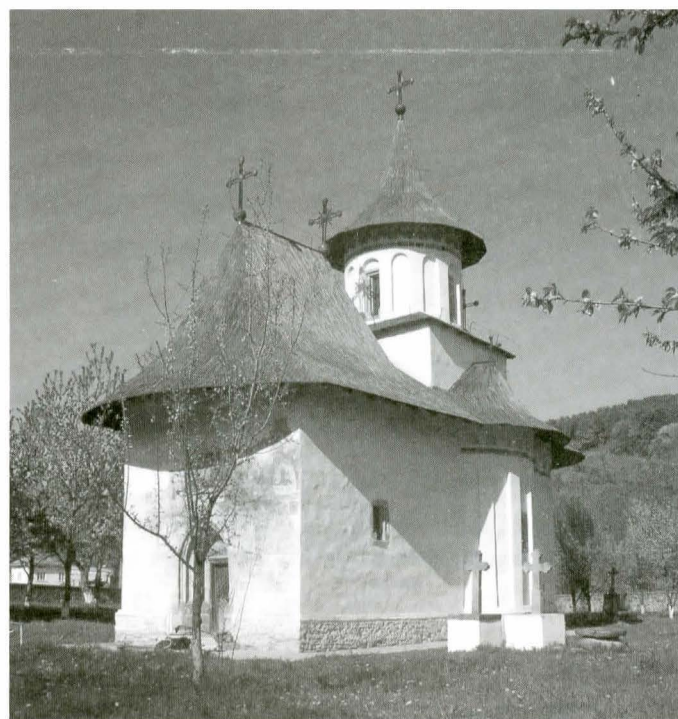
- Legea nr. 564/2001 pentru aprobarea Ordonanței Guvernului nr. 47/2000 privind stabilirea unor măsuri de protecție a monumentelor istorice înscrise pe Lista Patrimoniului Mondial

- Ordinul nr. 2682/2003 al Ministrului Culturii și Cultelor privind aprobarea Normelor metodologice de clasare și evidență a monumentelor istorice, a Listei monumentelor istorice, a Fișei analitice de evidență a monumentelor istorice și a Fișei minime de evidență a monumentelor istorice

- Legea nr. 5/2000 privind aprobarea Planului de amenajare a teritoriului național - Secțiunea a III-a - Zone protejate

- Ordinul nr. 2684/2003 al Ministrului Culturii și Cultelor privind aprobarea Metodologiei de întocmire a Obligației privind folosința monumentului istoric și a conținutului acesteia

- Hotărârea Guvernului nr. 493/2004 pentru aprobarea Metodologiei privind monitorizarea monumentelor istorice înscrise în Lista Patrimoniului Mondial și a Metodologiei privind elaborarea și conținutul-cadru al planurilor de protecție și gestiune a



Pătrăuți



Moldovița



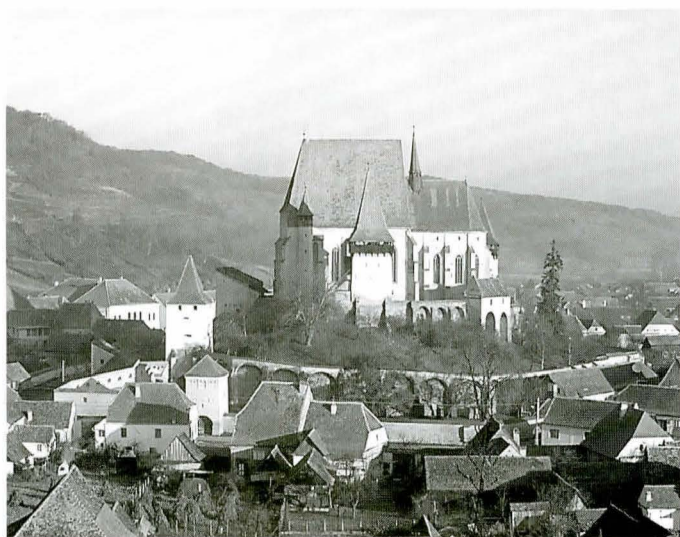
Voroneț



Suceava



Hurezi



Biertan

monumentelor istorice înscrise în Lista Patrimoniului Mondial.

Pentru România, un instrument esențial de protecție îl constituie Lista Monumentelor Istorice / 2004 aprobată prin Ordinul nr. 2314 / 2004 al Ministrului Culturii și Cultelor, publicată în Monitorul Oficial, Partea I, nr. 646 bis/16 iulie 2004. Această Listă are la bază Lista Monumentelor istorice din România, elaborată în 1991-1992, aprobată de Comisia Națională a Monumentelor Istorice.

Solicitarea pe care un stat o adresează către UNESCO privind înscrierea unui monument istoric național, considerat de valoare universală, în Lista Patrimoniului Mondial, reprezintă de fapt un ANGAJAMENT AL STATULUI respectiv, prin care acesta acordă monumentului istoric o protecție deosebită, cu respectarea reglementărilor internaționale.

În acest sens, fiecare stat trebuie să transmită Comitetului Patrimoniului Mondial câte un *Raport anual* și un *Raport periodic*, la 5 ani.

Primele Rapoarte periodice, pentru monumentele înscrise înainte de 1988, au fost înaintate de România - conform solicitărilor Comitetului Patrimoniului Mondial pentru țările din Europa - la 30 decembrie 2004 (Partea I) și la 30 octombrie 2005 (partea II).

În sprijinul unei mai eficiente protecții acordate monumentelor istorice înscrise în Lista Patrimoniului Mondial, în România a fost promulgată Legea nr. 564 din 19 octombrie 2001 pentru aprobarea Ordonanței Guvernului nr. 47/2000 privind stabilirea unor măsuri de protecție a monumentelor istorice înscrise pe Lista Patrimoniului Mondial. În aplicarea acestei Legi, a fost adoptată Hotărârea Guvernului nr. 493/2004 pentru aprobarea Metodologiei privind monitorizarea monumentelor istorice înscrise în lista patrimoniului Mondial și a metodologiei privind elaborarea și conținutul-cadru al planurilor de protecție și gestiune a monumentelor istorice înscrise în Lista Patrimoniului Mondial (Vezi, ANEXELE III și IV).

În conformitate cu această legislație, Ministerul Culturii și Cultelor va elabora un *Program de protecție și gestiune a monumentelor istorice înscrise în Lista Patrimoniului Mondial*, derulat pe o perioadă de 5 ani. Programul se va detalia prin *Planuri anuale de protecție și gestiune a monumentelor istorice înscrise în Lista Patrimoniului Mondial* elaborate de Consiliul județean pe teritoriul căruia se află monumentul înscris în Lista Patrimoniului Mondial.

Data fiind importanța națională și

universală a acestor monumente, problemele legate de protecția lor depășesc, prin complexitatea și implicațiile lor, atribuțiile consiliilor județene în a căror rază de acțiune se află monumente înscrise în Lista Patrimoniului Mondial și ale Ministerului Culturii și Cultelor. În acest sens, în activitatea de protecție trebuie să fie antrenate și alte Ministere, cu proiecte proprii sau de parteneriat, în funcție de domeniul de activitate. În acest sens, ar trebui creat un Comitet interministerial care să faciliteze abordarea interdisciplinară a problemelor de protecție și gestiune a monumentelor din România înscrise pe Lista Patrimoniului Mondial, în coordonarea Ministerului Culturii și Cultelor.

O componentă importantă în procesul de protecție și în implicarea acestor monumente în programele de dezvoltare durabilă, implicit prin turism cultural, este de atragerea de fonduri din programe internaționale și europene.

Implementarea Programului și a proiectelor decurgând din el, bazate pe analiza priorităților, ca și monitorizarea periodică a monumentelor din România înscrise pe Lista Patrimoniului Mondial vor favoriza protecția acestora și păstrarea lor pentru generațiile viitoare.

În anul 1993, România a primit acceptul pentru înscrierea în Lista Monumentelor Istorice a trei poziții:

1. Mănăstirea Hurezu
 2. Biserici din Moldova (cu picturi exterioare)
 - Biserica *Tăierea Capului Sf. Ioan Botezătorul* din Arbore
 - ansamblul *Adormirea Maicii Domnului și Sf. Gheorghe* a Mănăstirii Umor
 - Biserica *Buna Vestire* a Mănăstirii Moldovița
 - Biserica *Înălțarea Sf. Cruci* din Pătrăuți
 - Biserica *Sf. Nicolae* a Mănăstirii Probota
 - Biserica *Sf. Gheorghe* a Mănăstirii *Sf. Ioan cel Nou* din Suceava
 - Biserica *Sf. Gheorghe* a Mănăstirii Voroneț
 1. Cetatea fortificată sătească cu biserică evanghelică Biertan
- În anul 1998 au fost elaborate dosare pentru înscrierea în Lista Patrimoniului Mondial – UNESCO a încă patru ansambluri monumente istorice. Documentația minuțioasă, alcătuită din cinci volume, elaborate pe baza criteriilor UNESCO, se referea la următoarele obiective :
1. Așezări rurale cu biserici fortificate din Transilvania: Câlnic, Saschiz, Valea Viilor, Viscri, Prejmer și Dârjiu, ca extindere a poziției existente (Biertan)



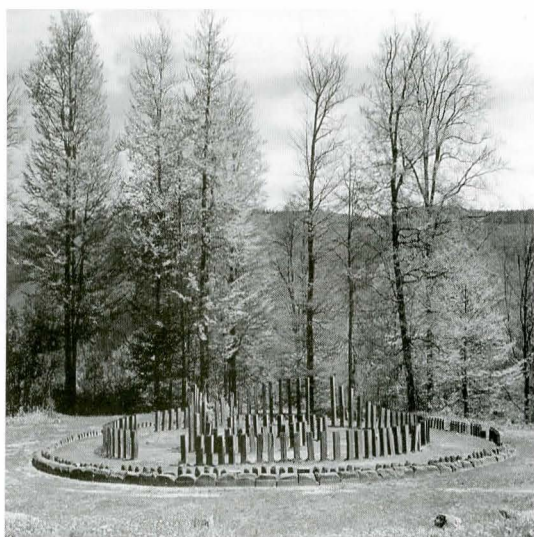
Saschiz



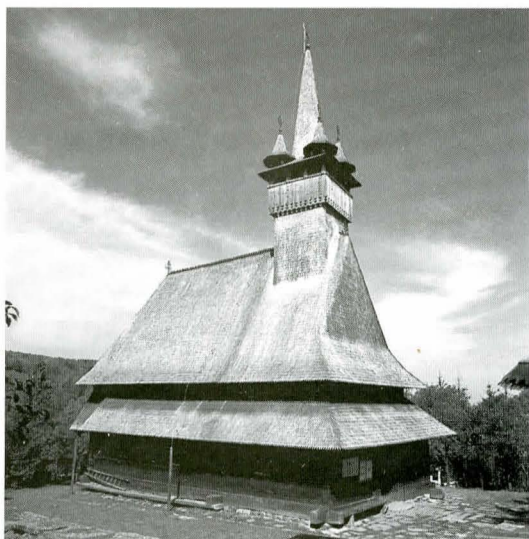
Prejmer



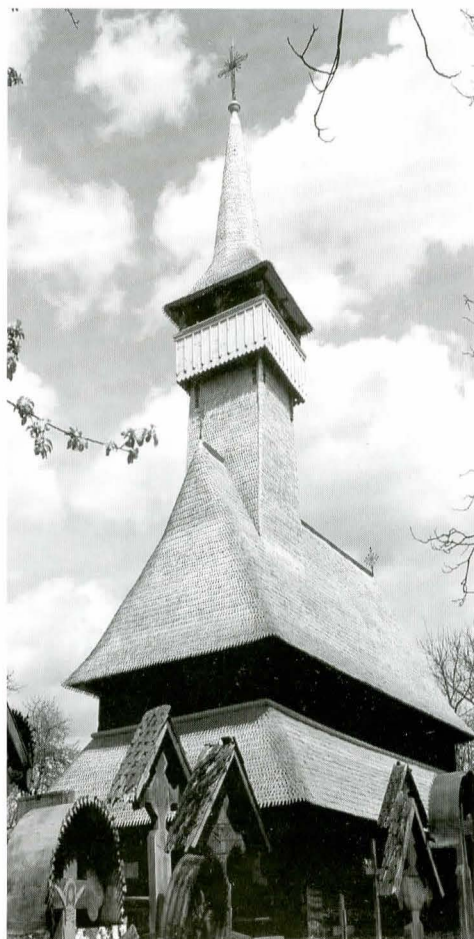
Sighișoara



Sarmizegetusa Regia



Budești



Ieud

2. Biserici maramureșene din lemn: Șurdești, Plopiș, Rogoz, Ieud Deal, Poienile Izei, Bârsana, Budești Josani și Desești
3. Centrul istoric urban Sighișoara
4. Fortificațiile dacice din Munții Orăștiei: Sarmizegetusa Regia – Grădiștea de Munte, Costești Cetățuie, Costești Blidaru, Piatra Roșie, Bănița, Căpâlna

Dosarele au fost transmise la UNESCO în anul 1998. În trimestrul I din anul 1999 au avut loc vizite ale experților ICOMOS pentru evaluare a obiectivelor la fața locului. Între 5-10 iulie 1999 a avut loc la sediul UNESCO din Paris, Sesiunea a XXIII-a, a Biroului Comitetului Patrimoniului Mondial, unde au fost prezentate rapoartele de evaluare ale propunerilor pentru Lista Patrimoniului Mondial. Rapoartele au fost întocmite de experți ICOMOS. În decembrie 1999, UNESCO a luat decizia finală privind admiterea obiectivelor pentru înscrierea în Lista Patrimoniului Mondial, acceptând propunerile României.

**MONUMENTE ISTORICE ȘI NATURALE DIN ROMÂNIA ÎNSCRISE PE LISTA
PATRIMONIULUI MONDIAL**

Nr. crt.	Denumirea oficială	Localizare	Județ	Cod – Data înscrierii în LPM
1. DELTA DUNĂRII <i>nr. referință 588</i> criterii N (iii), (iv)				
2. AȘEZĂRI RURALE CU BISERICI FORTIFICATE <i>nr. referință 596 bis</i> criteriu C (iv)				
2.1	CÂLNIC	sat/com. Câlnic	Alba	596 bis -1999
2.2	PREJMER	sat/com. Prejmer	Brașov	596 bis -1999
2.3	VISCRI	sat Viscri com. Bunești	Brașov	596 bis -1999
2.4	DÂRJIU	sat/com. Dârjiu	Harghita	596 bis -1999
2.5	SASCHIZ	sat/com. Saschiz	Mureș	596 bis -1999
2.6	BIERTAN	sat/com. Biertan	Sibiu	596 -1993
2.7	VALEA VIILOR	sat/com. Valea Viilor	Sibiu	596 bis -1999
3. MĂNĂSTIREA HUREZU <i>nr. referință 597</i> criteriu C (ii)				
	Mănăstirea Hurezu	Oraș Hurezu sat Români de Jos	Vâlcea	597 - 1997
4. BISERICI DIN MOLDOVA <i>nr. referință 598</i> criterii C (i), (iv)				
4.1	Biserica <i>Tăierea Capului Sf. Ioan Botezătorul</i>	sat/com. Arbore	Suceava	598 - 1993
4.2	Biserica <i>Adormirea Maicii Domnului și Sf. Gheorghe a mănăstirii Humor</i>	sat/com. Mănăstirea Humorului	Suceava	598 - 1993
4.3	Biserica <i>Buna Vestire a mănăstirii Moldovița</i>	sat/com. Vatra Moldoviței	Suceava	598 - 1993
4.4	Biserica <i>Înălțarea Sf. Cruci</i>	sat/com. Pătrăuți	Suceava	598 - 1993
4.5	Biserica <i>Sf. Nicolae a mănăstirii Probota</i>	sat Probota com. Dolhasca	Suceava	598 - 1993

4.6	Biserica <i>Sf. Gheorghe</i> a mănăstirii <i>Sf. Ioan cel Nou</i>	Municipiul Suceava	Suceava	598 -1993
4.7	Biserica <i>Sf. Gheorghe</i> a mănăstirii Voroneț	oraș Gura Humorului sat Voroneț	Suceava	598 - 1993
5. CENTRUL ISTORIC SIGHIȘOARA nr. referință 902				
criterii C (iii), (v)				
	Centrul istoric Sighișoara	Municipiul Sighișoara	Mureș	902 - 1999
6. ANSAMBLUL DE BISERICI DE LEMN DIN MARAMUREȘ nr. referință 904				
criteriu C (iv)				
6.1	Biserica <i>Intrarea în biserică a Maicii Domnului</i>	sat/com. Bârsana	Maramureș	904 - 1999
6.2	Biserica <i>Sf. Nicolae</i>	sat/com. Budești	Maramureș	904 - 1999
6.3	Biserica <i>Sf. Paraschiva</i>	sat/com. Desești	Maramureș	904 - 1999
6.4	Biserica <i>Nașterea Domnului</i>	sat/com. Ieud Deal	Maramureș	904 - 1999
6.5	Biserica <i>Sf. Arhangheli</i>	sat Plopiș com. Șișești	Maramureș	904 - 1999
6.6	Biserica <i>Sf. Paraschiva</i>	sat Poienile Izei com. Botiza	Maramureș	904 - 1999
6.7	Biserica <i>Sf. Arhangheli</i>	sat Rogoz oraș Târgu Lăpuș	Maramureș	904 - 1999
6.8	Biserica <i>Sf. Arhangheli</i>	sat/com. Șurdești	Maramureș	904 - 1999
7. CETĂȚILE DACICE DIN MUNȚII ORĂȘTIEI nr. referință 906				
criterii C (ii), (iii), (iv)				
7.1.	Sarmizegetusa Regia –	sat/com.	Hunedoara	906 - 1999
7.2.	Grădiștea de Munte Costești Cetățuia	Grădiștea de Munte sat Costești com. Orăștioara de Sus	Hunedoara	906 - 1999
7.3.	Costești Blidaru	sat Costești com. Orăștioara de de Sus	Hunedoara	906 - 1999
7.4.	Luncani Piatra Roșie	sat Luncani com. Boșorod	Hunedoara	906 - 1999
7.5.	Bănița	sat Bănița	Hunedoara	906 - 1999
7.6.	Căpâlna	sat Căpâlna com. Săsciori	Alba	

**LISTA INDICATIVĂ A
MONUMENTELOR ISTORICE DIN
ROMÂNIA
PROPUSE A FI ÎNSCRISE PE
LISTA PATRIMONIULUI
MONDIAL**

- Biserica mănăstirii Sucevița (jud. Suceava) – extindere pozițian 598 din LPM
- Centrul istoric al orașului Sibiu și ansamblul de piețe istorice (jud. Sibiu)
- Biserici bizantine și post-bizantine de la Curtea de Argeș (jud. Argeș)
- Biserica Sf. Nicolae de la Densuș (jud. Hunedoara)
- Biserica Trei Ierarhi din Iași (jud. Iași)
- Ansamblul monumental „Constantin Brâncuși” de la Târgu Jiu (jud. Gorj)
- Ansamblul rupestreu de la Basarabi (jud. Constanța)
- Mănăstirea Neamț (jud. Neamț)
- Nucleul istoric al orașului Alba Iulia (jud. Alba)
- Culele din Oltenia (județele Dolj, Gorj, Mehedinți, Vâlcea)

ORDONANȚA

Nr. 47 din 30 ianuarie 2000 privind stabilirea unor măsuri de protecție a monumentelor istorice care fac parte din Lista Patrimoniului Mondial

EMITENT: GUVERNUL ROMÂNIEI

PUBLICATĂ ÎN: MONITORUL OFICIAL NR. 45 din 31 ianuarie 2000

În temeiul prevederilor art. 107 alin. (1) și (3) din Constituția României și ale art. 1 lit. K pct. 7 din Legea nr. 206/1999 privind abilitarea Guvernului de a emite ordonanțe,

Guvernul României emite următoarea ordonanță:

CAP. 1

Dispoziții generale

ART. 1

Prezenta ordonanță reglementează măsurile speciale de protecție a monumentelor istorice care fac parte din Lista Patrimoniului Mondial.

ART. 2

În sensul prezentei ordonanțe, prin monumente istorice care fac parte din Lista Patrimoniului Mondial se înțelege monumentele istorice din România înscrise în Lista Patrimoniului Mondial de către Comitetul Patrimoniului Mondial de pe lângă UNESCO.

CAP. 2

Protejarea monumentelor istorice care fac parte din Lista Patrimoniului Mondial

ART. 3

(1) Pentru monumentele istorice care fac parte din Lista Patrimoniului Mondial se instituie măsuri speciale de protecție.

(2) Prin măsuri speciale de protecție pentru monumentele istorice care fac parte din Lista Patrimoniului Mondial se înțelege măsurile de ordin științific, juridic, administrativ, financiar, fiscal și tehnic menite să asigure paza, întreținerea și reparațiile curente, conservarea, consolidarea și restaurarea, precum și punerea în valoare a monumentelor, ansamblurilor și siturilor care le compun.

(3) Conservarea, restaurarea și punerea în valoare a monumentelor istorice care fac parte din Lista Patrimoniului Mondial reprezintă obiectiv de interes național; în condițiile legii, pentru protejarea acestora se poate proceda la expropriere pentru cauză de utilitate publică.

ART. 4

Finanțarea pazei, a lucrărilor de reparație, întreținere curentă, punere în valoare, restaurare, consolidare și conservare a monumentelor istorice care fac parte din Lista Patrimoniului Mondial este în sarcina proprietarilor, administratorilor sau titularilor altor drepturi reale, după caz.

ART. 5

(1) În condițiile legii, finanțarea lucrărilor de conservare, consolidare și restaurare a monumentelor istorice care fac parte din Lista Patrimoniului Mondial, indiferent de regimul de proprietate al

acestora, se poate face și de la bugetul de stat prin bugetul Ministerului Culturii.

(2) În condițiile legii, finanțarea pazei, a lucrărilor de reparație, întreținere curentă, precum și a celor de punere în valoare a monumentelor istorice care fac parte din Lista Patrimoniului Mondial se poate face și din venituri extrabugetare și alocații acordate de la bugetul de stat sau bugetele locale, în limita sumelor prevăzute în bugetele anuale ale ordonatorilor principali de credite, după caz.

(3) Pentru monumentele istorice ale cultelor religioase finanțarea pazei, a lucrărilor de reparație, întreținere curentă, precum și a celor de punere în valoare a monumentelor istorice care fac parte din Lista Patrimoniului Mondial se poate face, în condițiile legii, de către Secretariatul de Stat pentru Culte.

ART. 6

(1) Pentru fiecare monument istoric care face parte din Lista Patrimoniului Mondial se întocmește un program de gestiune și protecție.

(2) Programul de gestiune și protecție cuprinde măsurile administrative ce trebuie întreprinse de autoritățile competente, precum și măsurile tehnice la care sunt obligați proprietarii, administratorii și titularii altor drepturi reale asupra monumentelor istorice care fac parte din Lista Patrimoniului Mondial și cei ai imobilelor din zona de protecție a acestora.

(3) Programul de gestiune și protecție se detaliază prin planuri anuale de gestiune și protecție, prin care este fundamentat necesarul de fonduri pentru finanțarea lucrărilor prevăzute la art. 4 și 5.

(4) Programul de gestiune și protecție a monumentului istoric care face parte din Lista patrimoniului mondial este elaborat de Ministerul Culturii, avizat de către autoritățile administrației publice locale respective și aprobat prin hotărâre a Guvernului.

(5) Planurile anuale de gestiune și protecție sunt elaborate de către consiliul județean pe teritoriul căruia se află monumentul istoric care face parte din Lista Patrimoniului Mondial, cu consultarea proprietarilor, administratorilor sau titularilor altor drepturi reale asupra imobilelor în cauză și a consiliului local respectiv și sunt avizate de Ministerul Culturii, Secretariatul de Stat pentru Culte și Ministerul Lucrărilor Publice și Amenajării Teritoriului.

(6) În condițiile speciale stabilite prin programele de gestiune și protecție, paza monumentelor istorice care fac parte din Lista Patrimoniului Mondial se realizează de efective sau de subunități ale Ministerului de Interne, în condițiile stabilite prin hotărâre a Guvernului.

(7) Imobilele monument istoric sau împrejurimile siturilor ce fac parte din Lista patrimoniului mondial sunt marcate, prin grija primarului localității, cu "Monument istoric înscris în Lista Patrimoniului Mondial", prezentată în care face parte integrantă din prezenta ordonanță.

ART. 7

(1) Documentațiile de urbanism și amenajarea teritoriului pentru zonele care cuprind monumentele istorice care fac parte din Lista Patrimoniului Mondial și zonele lor de protecție se elaborează sau se actualizează prin includerea prevederilor și reglementărilor de urbanism și amenajarea teritoriului din programele de gestiune și protecție, în termen de 12 luni de la aprobarea programelor.

(2) Finanțarea elaborării sau actualizării documentațiilor de amenajare a teritoriului și urbanism pentru zonele care cuprind monumente istorice care fac parte din Lista patrimoniului mondial se face din bugetul de stat prin bugetul Ministerului Lucrărilor Publice și Amenajării Teritoriului.

(3) Aprobarea planurilor zonale de amenajare a teritoriului și, după caz, a planurilor urbanistice generale sau zonale pentru localitățile sau, respectiv, zonele care cuprind monumentele istorice care fac parte din Lista Patrimoniului Mondial și zonele lor de protecție se face prin hotărâre a Guvernului.

(4) Intervențiile asupra monumentului istoric care face parte din Lista Patrimoniului Mondial și asupra imobilelor din zona sa de protecție sunt avizate, în condițiile legii, de Ministerul Culturii și, respectiv, de Ministerul Culturii și Ministerul Lucrărilor Publice și Amenajării Teritoriului și sunt comunicate Comitetului Patrimoniului Mondial în conformitate cu reglementările Convenției pentru protejarea patrimoniului mondial natural și cultural a UNESCO, prin grija Ministerului Culturii.

ART. 8

(1) La data intrării în vigoare a prezentei ordonanțe se instituie titlul "Localitate cu monument istoric înscris în Lista Patrimoniului Mondial", care se acordă unităților administrativ-teritoriale pe al cărui teritoriu se află monumente istorice care fac parte din Lista Patrimoniului Mondial.

(2) Titlul se înscrie, prin grija primarului localității, pe panouri aflate la intrările în localitate, de dimensiunea celor cu denumirea localității, cu litere albe pe fond maro, și este însoțit de sigla Patrimoniului Mondial.

(3) Pentru șederea pe o durată mai mare de 48 de ore în unitățile administrativ-teritoriale declarate "Localitate cu monument istoric înscris în Lista Patrimoniului Mondial" autoritățile administrației publice locale pot stabili o taxă ce va fi încasată de către persoanele fizice sau juridice care asigură servicii de cazare turistică. Sumele reprezentând aceste taxe se fac venit la bugetul local.

(4) Sumele realizate prin aplicarea taxei prevăzute la alin. (3) vor fi folosite exclusiv pentru finanțarea lucrărilor de întreținere și reparații curente la monumentele istorice care fac parte din Lista Patrimoniului Mondial.

CAP. 3

Atribuțiile autorităților administrației publice locale

ART. 9

În vederea protejării monumentelor istorice care fac parte din Lista Patrimoniului Mondial și a respectării prevederilor legale în acest domeniu, autoritățile administrației publice locale au următoarele atribuții principale:

a) cooperează cu organisme și instituțiile publice cu responsabilități în domeniul protejării monumentelor istorice și asigură punerea în aplicare și respectarea deciziilor acestora;

b) colaborează cu proprietarii, administratorii sau titularii altor drepturi reale asupra monumentelor istorice care fac parte din Lista Patrimoniului Mondial;

c) participă, în condițiile legii, la finanțarea din bugetele proprii, precum și din venituri extrabugetare, a lucrărilor prevăzute la alin. (2);

d) includ obiectivele specifice prevăzute în programul de gestiune și protecție privind monumentele istorice care fac parte din Lista Patrimoniului Mondial în programele și planurile de dezvoltare economico-socială și urbanistică, respectiv de amenajare a teritoriului, precum și în autorizațiile pe care le emit potrivit legii;

e) iau măsurile tehnice și administrative necesare pentru prevenirea degradării monumentelor istorice care fac parte din Lista Patrimoniului Mondial, în colaborare cu serviciile publice descentralizate ale Ministerului Culturii;

f) înființează, în structura aparatului propriu compartimente specializate sau posturi ori, după caz, stabilesc sarcini de serviciu precise în domeniul protejării monumentelor istorice, monitorizării și controlului aplicării reglementărilor legale cu privire la protejarea monumentelor istorice care fac parte din Lista Patrimoniului Mondial, a programelor și planurilor de gestiune;

g) emit autorizația de construire, în conformitate cu avizul Ministerului Culturii, în vederea executării lucrărilor provizorii urgente de consolidare temporară și punere în siguranță a monumentelor istorice care fac parte din Lista patrimoniului mondial;

h) asigură, împreună cu serviciile publice descentralizate ale Ministerului Culturii, aplicarea siglei "Monument istoric înscris în Lista Patrimoniului Mondial" și controlează întreținerea acesteia de către proprietar;

i) stabilesc măsurile de pază și protecție a monumentelor istorice care fac parte din Lista Patrimoniului Mondial, indiferent de regimul de proprietate al acestora, semnalând serviciilor publice descentralizate ale Ministerului Culturii, de urgență, orice nerespectare a legii.

CAP. 4

Sanțiuni

ART. 10

Încălcarea dispozițiilor prezentei ordonanțe atrage, după caz, răspunderea civilă, administrativă, materială,

disciplinară sau contravențională.

ART. 11

Desființarea, distrugerea parțială sau degradarea monumentelor istorice care fac parte din Lista Patrimoniului Mondial se sancționează conform legii penale.

ART. 12

(1) Constituie contravenții, dacă nu au fost săvârșite în astfel de condiții încât, potrivit legii penale, să fie considerate infracțiuni, următoarele fapte:

a) autorizarea lucrărilor de construire sau de desființare în imobilele cu regim de monumente istorice care fac parte din Lista Patrimoniului Mondial, fără avizele prevăzute în prezenta ordonanță;

b) modificarea sau desființarea de construcții din zonele de protecție a monumentelor care fac parte din Lista Patrimoniului Mondial, fără avizul Ministerului Culturii și al Ministerului Lucrărilor Publice și Amenajării Teritoriului;

c) încălcarea de către proprietar a obligațiilor prevăzute în legislația în vigoare referitoare la protecția monumentelor istorice;

d) încălcarea prevederilor art. 6 alin. (7), art. 7 alin. (1) și ale art. 9 lit. e);

e) încălcarea prevederilor art. 8 alin. (2).

(2) Contravențiile prevăzute la alin. (1) lit a), b) și c) se sancționează cu amendă de la 5.000.000 lei la 50.000.000 lei, iar cele de la lit. d) și e), cu amendă de la 3.000.000 lei la 20.000.000 lei.

(3) Sancțiunile prevăzute la alin. (1) se aplică persoanelor fizice și persoanelor juridice, după caz, potrivit legii.

ART. 13

Contravențiile se constată și amenzile se aplică de către:

a) specialiștii serviciilor publice descentralizate ale Ministerului Culturii, pentru contravențiile prevăzute la art. 12 alin. (1) lit. c) și d);

b) inspectorii teritoriali ai Inspecției de Stat în Construcții, Urbanism și Amenajarea Teritoriului, pentru contravențiile prevăzute la art. 12 alin. (1) lit. a), b) și e).

ART. 14

Contravențiilor prevăzute la art. 12 le sunt aplicabile dispozițiile Legii nr. 32/1968 privind stabilirea și sancționarea contravențiilor, cu modificările și completările ulterioare, cu excepția art. 25 - 27.

CAP. 5

Dispoziții tranzitorii și finale

ART. 15

Măsurile speciale de protecție a monumentelor istorice care fac parte din Lista Patrimoniului Mondial se vor aplica și monumentelor istorice pentru care România a depus dosarul de înscriere la Comitetul Patrimoniului Mondial de pe lângă UNESCO, în vederea înscrierii acestora în Lista Patrimoniului Mondial.

ART. 16

Ministerul Culturii va comunica autorităților administrației publice datele de identificare a monumentelor istorice care sunt înscrise în Lista Patrimoniului Mondial, precum și a celor pentru care România a depus dosarul la Comitetul Patrimoniului Mondial de pe lângă UNESCO, în vederea înscrierii acestora în Lista Patrimoniului Mondial.

ART. 17

(1) În termen de 90 de zile de la data intrării în vigoare a prezentei ordonanțe Ministerul Culturii elaborează metodologia de monitorizare a monumentelor înscrise în Lista Patrimoniului Mondial, care se aprobă prin hotărâre a Guvernului.

(2) Metodologia de elaborare și conținutul-cadru al programelor de gestiune și protecție se stabilesc de Ministerul Culturii, în conformitate cu reglementările UNESCO din domeniu, în termen de 90 de zile de la data intrării în vigoare a prezentei ordonanțe.

ART. 18

Îndrumarea metodologică în vederea aplicării prezentei ordonanțe se realizează, potrivit competențelor specifice și în conformitate cu reglementările UNESCO, de Ministerul Culturii și Ministerul Lucrărilor Publice și Amenajării Teritoriului.

PRIM-MINISTRU
MUGUR CONSTANTIN ISĂRESCU

Contrasemnează:
Ministrul culturii,
Ion Caramitru

Ministrul finanțelor,
Decebal Traian Remes

p. Ministrul lucrărilor publice
și amenajării teritoriului,
Laszlo Borbely,
secretar de stat

p. Ministrul funcției publice,
Ioan Onisei

Figura 1- sigla "MONUMENT ÎNSCRIS ÎN LISTA PATRIMONIULUI MONDIAL" - se găsește în Monitorul Oficial al României, Partea I, nr. 45 din 31 ianuarie 2000, la pagina nr. 12.



LEGE Nr. 564

din 19 octombrie 2001 pentru aprobarea Ordonanței Guvernului nr. 47/2000 privind stabilirea unor măsuri de protecție a monumentelor istorice care fac parte din Lista patrimoniului mondial

EMITENT: PARLAMENTUL ROMÂNIEI
PUBLICATĂ ÎN: MONITORUL OFICIAL NR. 695
din 1 noiembrie 2001

Parlamentul României adoptă prezenta lege.

ART. 1

Se aprobă Ordonanța Guvernului nr. 47 din 30 ianuarie 2000 privind stabilirea unor măsuri de protecție a monumentelor istorice care fac parte din Lista patrimoniului mondial, emisă în temeiul art. 1 lit. K pct. 7 din Legea nr. 206/1999 privind abilitarea Guvernului de a emite ordonanțe și publicată în Monitorul Oficial al României, Partea I, nr. 45 din 31 ianuarie 2000, cu următoarele modificări și completări:

1. Articolul 4 va avea următorul cuprins:

"ART. 4

În condițiile legii lucrările de reparație, întreținere curentă, punere în valoare, cercetare, restaurare, consolidare și conservare a monumentelor istorice înscrise în Lista patrimoniului mondial sunt în sarcina proprietarilor, administratorilor sau a titularilor altor drepturi reale, după caz."

2. Articolul 5 va avea următorul cuprins:

"ART. 5

(1) Finanțarea lucrărilor de cercetare, conservare, consolidare și restaurare a monumentelor istorice înscrise în Lista patrimoniului mondial, indiferent de regimul de proprietate al acestora, se poate face și de la bugetul de stat prin bugetul Ministerului Culturii și Cultelor.

(2) Finanțarea lucrărilor de reparație, întreținere curentă și a celor de punere în valoare a monumentelor istorice înscrise în Lista patrimoniului mondial se poate face și din venituri extrabugetare și din alocații acordate de la bugetul de stat sau de la bugetele locale, în limita sumelor prevăzute în bugetele anuale ale ordonatorilor principali de credite, după caz."

3. Articolul 6 va avea următorul cuprins:

"ART. 6

(1) Activitățile și lucrările prevăzute la art. 4, pentru monumentele istorice înscrise în Lista patrimoniului mondial, se realizează în conformitate cu Programul de protecție și gestiune a monumentelor istorice înscrise în Lista patrimoniului mondial.

(2) Programul de protecție și gestiune a monumentelor istorice înscrise în Lista patrimoniului mondial se elaborează pentru perioade de 5 ani de către Ministerul Culturii și Cultelor, se avizează de Comisia Națională a Monumentelor Istorice și se aprobă prin hotărâre a Guvernului.

(3) Programul de protecție și gestiune a monumentelor istorice înscrise în Lista patrimoniului mondial cuprinde măsuri cu caracter administrativ și măsuri cu caracter tehnic cu privire la aceste monumente și la zona lor de protecție.

(4) Realizarea Programului de protecție și gestiune

se detaliază prin planuri anuale de protecție și gestiune a monumentelor istorice înscrise în Lista patrimoniului mondial.

(5) Planurile anuale de protecție și gestiune sunt elaborate de consiliul județean pe teritoriul căruia se află monumentul istoric înscris în Lista patrimoniului mondial, cu consultarea proprietarilor, administratorilor sau a titularilor altor drepturi reale asupra imobilelor în cauză, precum și a consiliului local respectiv, și sunt avizate de Ministerul Culturii și Cultelor și de autoritățile administrației publice centrale cu atribuții în domeniu.

(6) Monumentele istorice înscrise în Lista patrimoniului mondial sunt obiective speciale, iar paza acestora se asigură, fără plată, de către Ministerul de Interne.

(7) Imobilele care sunt monumente istorice sau perimetrul ori împrejurimile siturilor înscrise în Lista patrimoniului mondial sunt marcate, prin grija primarului localității, cu sigla <<Monument istoric înscris în Lista patrimoniului mondial>>, prezentată în anexa care face parte integrantă din prezenta ordonanță.”

4. Articolul 7 va avea următorul cuprins:

“ART. 7

(1) Documentațiile de urbanism și amenajare a teritoriului pentru zonele care cuprind monumente istorice înscrise în Lista patrimoniului mondial și zonele lor de protecție se elaborează sau se actualizează prin includerea prevederilor și reglementărilor de urbanism și amenajare a teritoriului din programele de protecție și gestiune, în termen de 12 luni de la aprobarea acestora.

(2) Finanțarea elaborării sau actualizării documentațiilor de amenajare a teritoriului și urbanism pentru zonele care cuprind monumente istorice înscrise în Lista patrimoniului mondial se face de la bugetul de stat prin bugetul Ministerului Lucrărilor Publice, Transporturilor și Locuinței.

(3) Planurile zonale de amenajare a teritoriului și, după caz, planurile urbanistice generale sau zonale pentru localitățile, respectiv zonele care cuprind monumente istorice înscrise în Lista patrimoniului mondial și zonele lor de protecție, se aprobă prin hotărâre a Guvernului.

(4) Intervențiile asupra monumentelor istorice înscrise în Lista patrimoniului mondial, asupra imobilelor din zonele lor de protecție și asupra acestor zone sunt avizate, în condițiile legii, de Ministerul Culturii și Cultelor și, după caz, de Ministerul Lucrărilor Publice, Transporturilor și Locuinței; acestea sunt comunicate Comitetului patrimoniului mondial, în conformitate cu reglementările Convenției UNESCO pentru protejarea patrimoniului mondial natural și cultural, prin grija Ministerului Culturii și Cultelor.”

5. Articolul 8 va avea următorul cuprins:

“ART. 8

(1) Se instituie titlul <<Localitate cu monument istoric înscris în Lista patrimoniului mondial>>, care se acordă unităților administrativ-teritoriale pe al căror teritoriu se află monumente istorice înscrise în Lista patrimoniului mondial.

(2) Prin grija primarului localității titlul se înscrie pe panouri aflate la intrările în localitate, de dimensiunea celor cu denumirea localității, cu litere albe pe fond maro, și este însoțit de sigla patrimoniului mondial.

(3) Pentru șederea pe o durată mai mare de 48 de ore în unitățile administrativ-teritoriale declarate <<Localitate cu monument istoric înscris în Lista patrimoniului mondial>> autoritățile administrației publice locale pot stabili o taxă care va fi încasată de persoanele fizice sau juridice care asigură servicii de cazare turistică; sumele reprezentând aceste taxe se fac venit la bugetul local.

(4) Sumele realizate prin aplicarea taxei prevăzute la alin. (3) vor fi folosite exclusiv pentru finanțarea lucrărilor de întreținere și reparații curente la monumentele istorice înscrise în Lista patrimoniului mondial.”

6. Articolul 9 va avea următorul cuprins:

“ART. 9

Pentru protejarea monumentelor istorice înscrise în Lista patrimoniului mondial și pentru respectarea prevederilor legale în acest domeniu, autoritățile administrației publice locale au următoarele atribuții:

a) cooperează cu organismele și instituțiile publice cu responsabilități în domeniul protejării monumentelor istorice, pentru punerea în aplicare și respectarea deciziilor acestora;

b) colaborează cu proprietarii, administratorii sau titularii altor drepturi reale asupra monumentelor istorice înscrise în Lista patrimoniului mondial, pentru aplicarea planurilor anuale de protecție și gestiune;

c) participă, în condițiile legii, la cofinanțarea din bugetele proprii, precum și din venituri extrabugetare a lucrărilor prevăzute la art. 5 alin. (2);

d) includ obiectivele specifice prevăzute în Programul de protecție și gestiune a monumentelor istorice înscrise în Lista patrimoniului mondial în programele și planurile de dezvoltare economico-socială și urbanistică, respectiv de amenajare a teritoriului, și în autorizațiile pe care le emit, potrivit legii;

e) iau măsurile tehnice și administrative necesare pentru prevenirea degradării monumentelor istorice înscrise în Lista patrimoniului mondial, în colaborare cu direcțiile pentru cultură, culte și patrimoniul cultural național, județene și a municipiului București;

f) monitorizează și controlează aplicarea reglementărilor legale cu privire la protejarea monumentelor istorice înscrise în Lista patrimoniului mondial, a programelor și planurilor de protecție și gestiune;

g) înființează în structura aparatului propriu compartimente specializate sau posturi ori, după caz, stabilesc sarcini de serviciu precise în domeniul protejării monumentelor istorice înscrise în Lista patrimoniului mondial;

h) emit autorizația de construire, în conformitate cu avizul Ministerului Culturii și Cultelor, în vederea executării lucrărilor provizorii urgente de consolidare temporară și punere în siguranță a monumentelor istorice înscrise în Lista Patrimoniului Mondial;

i) asigură, împreună cu direcțiile pentru cultură, culte și patrimoniul cultural național, județene și a

municipiului București, aplicarea siglei <<Monument istoric înscris în Lista Patrimoniului Mondial>> și controlează întreținerea acestuia de către proprietar;

j) urmărească aplicarea măsurilor de pază și protecție a monumentelor istorice înscrise în Lista Patrimoniului Mondial, semnalând de urgență orice nerespectare a legii Direcțiilor pentru cultură, culte și patrimoniul cultural național, județene și a municipiului București.”

7. Articolul 10 va avea următorul cuprins:

“ART. 10

Încălcarea dispozițiilor prezentei ordonanțe atrage, după caz, răspunderea civilă, administrativă, materială, disciplinară, contravențională sau penală.”

8. Articolul 11 va avea următorul cuprins:

“ART. 11

Desființarea, distrugerea parțială sau degradarea monumentelor istorice înscrise în Lista Patrimoniului Mondial se sancționează potrivit legii.”

9. La articolul 12, alineatul (1) partea introductivă, literele a) și b) și alineatul (2) vor avea următorul cuprins:

“ART. 12

(1) Constituie contravenții următoarele fapte:

a) autorizarea lucrărilor de construire sau de desființare a imobilelor cu regim de monumente istorice înscrise în Lista Patrimoniului Mondial, fără avizele prevăzute în prezenta ordonanță;

b) realizarea, modificarea sau desființarea de construcții în zonele de protecție a monumentelor istorice înscrise în Lista Patrimoniului Mondial, fără avizul Ministerului Culturii și Cultelor și, după caz, al Ministerului Lucrărilor Publice, Transporturilor și Locuinței;

.....
(2) Contravențiile prevăzute la alin. (1) lit. a), b) și c) se sancționează cu amendă de la 25.000.000 lei la 150.000.000 lei, iar cele prevăzute la lit. d) și e), cu amendă de la 15.000.000 lei la 50.000.000 lei.”

10. Articolul 13 va avea următorul cuprins:

“ART. 13

Contravențiile se constată și amenziile se aplică de către:

a) specialiștii Direcțiilor pentru cultură, culte și patrimoniul cultural național, județene și a municipiului București, pentru contravențiile prevăzute la art. 12 alin. (1) lit. c) și d);

b) inspectorii teritoriali ai Inspecției de Stat în Construcții, Urbanism și Amenajarea Teritoriului, pentru contravențiile prevăzute la art. 12 alin. (1) lit. a), b) și e).”

11. La articolul 14, după alineatul (1) se introduce alineatul (2) cu următorul cuprins:

“(2) Sumele provenite din amenziile prevăzute la art. 12 alin. (2) se fac venit la bugetul de stat și vor fi repartizate Ministerului Culturii și Cultelor care le va utiliza exclusiv pentru protejarea monumentelor istorice înscrise în Lista Patrimoniului Mondial.”

12. Articolul 15 va avea următorul cuprins:

“ART. 15

Măsurile speciale de protecție a monumentelor istorice înscrise în Lista Patrimoniului Mondial se vor aplica și monumentelor istorice pentru care România a

depus la Comitetul Patrimoniului Mondial de pe lângă UNESCO dosarul pentru includerea acestora în Lista Patrimoniului Mondial.”

13. La articolul 17, alineatul (2) va avea următorul cuprins:

“(2) Metodologia de elaborare și conținutul-cadru al planurilor de protecție și gestiune se stabilesc de Ministerul Culturii și Cultelor, în conformitate cu reglementările UNESCO din domeniu, în termen de 60 de zile de la data intrării în vigoare a prezentei ordonanțe.”

14. Articolul 18 va avea următorul cuprins:

“ART. 18

Îndrumarea metodologică în vederea aplicării prezentei ordonanțe se realizează, potrivit competențelor specifice și în conformitate cu reglementările UNESCO, de Ministerul Culturii și Cultelor, respectiv de Ministerul Lucrărilor Publice, Transporturilor și Locuinței.”

ART. 2

Ordonanța Guvernului nr. 47/2000 privind stabilirea unor măsuri de protecție a monumentelor istorice care fac parte din Lista Patrimoniului Mondial, cu modificările și completările aduse prin prezenta lege, va fi republicată în Monitorul Oficial al României, Partea I.

Această lege a fost adoptată de Camera Deputaților în ședința din 24 septembrie 2001, cu respectarea prevederilor art. 74 alin. (2) din Constituția României.

PREȘEDINTELE CAMEREI DEPUTAȚILOR

VALER DORNEANU

Această lege a fost adoptată de Senat în ședința din 24 septembrie 2001, cu respectarea prevederilor art. 74 alin. (2) din Constituția României.

p. PREȘEDINTELE SENATULUI,

ALEXANDRU ATHANASIU

HOTĂRÂRE Nr. 493

din 1 aprilie 2004 pentru aprobarea Metodologiei privind monitorizarea monumentelor istorice înscrise în Lista Patrimoniului Mondial și a Metodologiei privind elaborarea și conținutul-cadru al planurilor de protecție și gestiune a monumentelor istorice înscrise în Lista Patrimoniului Mondial

•
EMITENT: GUVERNUL ROMÂNIEI

PUBLICATĂ ÎN: MONITORUL OFICIAL NR. 380
din 30 aprilie 2004

În temeiul art. 108 din Constituția României, republicată, și al art. 17 alin. (1) din Ordonanța Guvernului nr. 47/2000 privind stabilirea unor măsuri de protecție a monumentelor istorice care fac parte din Lista Patrimoniului Mondial, aprobată cu modificări și completări prin Legea nr. 564/2001,

Guvernul României adoptă prezenta hotărâre.

ART. 1

Se aprobă Metodologia privind monitorizarea monumentelor istorice înscrise în Lista Patrimoniului Mondial, prevăzută în anexa nr. 1.

ART. 2

Se aprobă Metodologia privind elaborarea și conținutul-cadru al planurilor de protecție și gestiune a monumentelor istorice înscrise în Lista Patrimoniului Mondial, prevăzută în anexa nr. 2.

ART. 3

Anexele nr. 1 și 2 fac parte integrantă din prezenta hotărâre.

PRIM-MINISTRU
ADRIAN NĂSTASE

Contrasemnează:
Ministrul culturii și cultelor,
Răzvan Theodorescu

Ministru de stat,
ministrul administrației și internelor,
Ioan Rus

Ministrul delegat
pentru administrația publică,
Gabriel Oprea

Ministrul finanțelor publice,
Mihai Nicolae Tănăsescu

METODOLOGIE

privind monitorizarea monumentelor istorice înscrise în Lista Patrimoniului Mondial

ART. 1

Lista monumentelor istorice din România înscrise în Lista Patrimoniului Mondial este prevăzută în anexa A la prezenta metodologie.

ART. 2

(1) Monitorizarea monumentelor istorice înscrise în Lista patrimoniului mondial se realizează în conformitate cu reglementările UNESCO în domeniu, cu prevederile Ordonanței Guvernului nr. 47/2000 privind stabilirea unor măsuri de protecție a

monumentelor istorice care fac parte din Lista Patrimoniului Mondial, aprobată cu modificări și completări prin Legea nr. 564/2001, și cu prevederile prezentei metodologii.

(2) Monitorizarea monumentelor istorice înscrise în Lista Patrimoniului Mondial se realizează de către autoritățile administrației publice locale prin specialiști cu studii în domeniu și acreditați de Ministerul Culturii și Cultelor, în conformitate cu prevederile art. 9 lit. f) din Ordonanța Guvernului nr. 47/2000, aprobată cu modificări și completări prin Legea nr. 564/2001, și de către Comitetul Patrimoniului Mondial de pe lângă UNESCO.

ART. 3

În înțelesul prezentei metodologii, monitorizarea desemnează acțiunea prin care se evaluează periodic rezultatele măsurilor de protecție asupra monumentelor istorice înscrise în Lista Patrimoniului Mondial.

ART. 4

Monitorizarea realizată de Comitetul Patrimoniului Mondial de pe lângă UNESCO reprezintă o evaluare periodică, la fiecare 5 ani, prin care este analizată respectarea obligațiilor asumate de statele membre la solicitarea înscrierii monumentului istoric respectiv în Lista Patrimoniului Mondial.

ART. 5

(1) Monitorizarea realizată de autoritățile administrației publice locale cuprinde două etape:

- a) evaluarea stării de conservare;
- b) planul de măsuri care se impun a se lua în urma evaluărilor prevăzute la lit. a).

(2) Evaluările prevăzute la alin. (1) lit. a) se realizează și asupra zonei de protecție a monumentului istoric sau, după caz, asupra zonei protejate.

ART. 6

(1) Evaluarea se realizează de două ori pe an de către reprezentanții autorităților administrației publice locale, pe baza unui grafic de monitorizare, unitar pentru toate monumentele istorice înscrise în Lista Patrimoniului Mondial. Modelul graficului de monitorizare este prevăzut în anexa B la prezenta metodologie.

(2) În cazul în care apar degradări majore la monumentele istorice înscrise în Lista Patrimoniului Mondial, reprezentanții autorităților administrației publice locale realizează evaluarea prevăzută la art. 5.

(3) Evaluările sunt înscrise în fișe de monitorizare, care se atașează fișei monumentului istoric respectiv. Modelul fișei de monitorizare este prevăzut în anexa C la prezenta metodologie.

(4) În urma evaluărilor prevăzute la alin. (1) și (2), autoritățile administrației publice locale elaborează planul de măsuri prevăzut la art. 5 alin. (1) lit. b), în care se stabilesc responsabilități, termene și resurse financiare, în vederea protejării monumentului istoric respectiv.

(5) Planul de măsuri prevăzut la alin. (4) este parte integrantă din planul anual de protecție și gestiune a monumentelor istorice înscrise în Lista Patrimoniului

METODOLOGIE

privind elaborarea și conținutul-cadru al planurilor de protecție și gestiune a monumentelor istorice înscrise în Lista Patrimoniului Mondial

ART. 1

(1) Activitățile și lucrările privind paza, reparațiile, întreținerea curentă, cercetarea, punerea în valoare, restaurarea, consolidarea și conservarea monumentelor istorice care fac parte din Lista Patrimoniului Mondial se realizează în conformitate cu Programul de protecție și gestiune a monumentelor istorice înscrise în Lista Patrimoniului Mondial.

(2) Programul de protecție și gestiune a monumentelor istorice înscrise în Lista Patrimoniului Mondial se elaborează pentru perioade de 5 ani de către Ministerul Culturii și Cultelor, se avizează de Comisia Națională a Monumentelor Istorice și se aprobă prin hotărâre a Guvernului.

ART. 2

(1) Programul de protecție și gestiune a monumentelor istorice înscrise în Lista Patrimoniului Mondial cuprinde ansamblul de măsuri cu caracter tehnico-administrativ asupra acestor monumente și zonei lor de protecție sau, după caz, asupra zonei protejate, pe o perioadă de 5 ani.

(2) Realizarea programului prevăzut la alin. (1) se detaliază prin planuri anuale de protecție și gestiune a monumentelor istorice înscrise în Lista Patrimoniului Mondial, denumite în continuare planuri anuale de protecție și gestiune.

(3) Planurile anuale de protecție și gestiune sunt elaborate de consiliul județean pe teritoriul căruia se află monumentul istoric înscris în Lista Patrimoniului Mondial, cu consultarea proprietarilor, administratorilor sau a titularilor altor drepturi reale asupra imobilelor în cauză, precum și a consiliului local respectiv, și sunt avizate de Ministerul Culturii și Cultelor și de autoritățile administrației publice centrale cu atribuții în domeniu.

(4) Planurile anuale de protecție și gestiune cuprind măsurile cu caracter administrativ și tehnic, specifice pentru fiecare monument istoric înscris în Lista Patrimoniului Mondial, aflat pe teritoriul de competență al consiliului județean respectiv. Modelul Planului anual este prevăzut în anexa la prezenta metodologie.

ART. 3

(1) Măsurile cu caracter tehnic și administrativ sunt cele care privesc, după caz, problemele de natură juridică, realizarea cadastrului, stabilirea zonelor de protecție sau a zonelor protejate, realizarea studiilor, cercetărilor, expertizelor, proiectelor și a execuției lucrărilor de întreținere, conservare, restaurare și punere în valoare a monumentelor istorice.

(2) Activitățile prevăzute la alin. (1) sunt executate de persoane cu pregătire de specialitate și atestate de

către Ministerul Culturii și Cultelor.

ART. 4

(1) Elaborarea planurilor anuale de protecție și gestiune se realizează prin prevederea în cadrul acestora a activităților și lucrărilor asupra monumentelor istorice înscrise în Lista Patrimoniului Mondial, precum și a modului de finanțare a acestora.

(2) Finanțarea lucrărilor de reparație, întreținere curentă, punere în valoare, cercetare, restaurare, consolidare și conservare a monumentelor istorice înscrise în Lista Patrimoniului Mondial sunt în sarcina proprietarilor, administratorilor sau a titularilor altor drepturi reale, după caz.

(3) Finanțarea lucrărilor de cercetare, conservare, consolidare și restaurare a monumentelor istorice înscrise în Lista Patrimoniului Mondial, indiferent de regimul de proprietate al acestora, se poate face și de la bugetul de stat prin bugetul Ministerului Culturii și Cultelor.

(4) Finanțarea lucrărilor de reparație, întreținere curentă și a celor de punere în valoare a monumentelor istorice înscrise în Lista Patrimoniului Mondial se poate face și din venituri proprii și din alocații acordate de la bugetul de stat sau de la bugetele locale, în limita sumelor prevăzute în bugetele anuale ale ordonatorilor principali de credite, după caz.

(5) În cadrul planurilor anuale de protecție și gestiune, consiliile județene sunt obligate să prevadă modalitatea concretă de finanțare a activităților și lucrărilor asupra monumentelor istorice înscrise în Lista Patrimoniului Mondial, în condițiile art. 2 alin. (3).

(6) În vederea prevederii în planurile anuale de protecție și gestiune a finanțării lucrărilor de cercetare, conservare, consolidare și restaurare a monumentelor istorice înscrise în Lista Patrimoniului Mondial, de la bugetul de stat prin bugetul Ministerului Culturii și Cultelor, consiliile județene sunt obligate să obțină acordul prealabil al Ministerului Culturii și Cultelor.

GRAFIC DE MONITORIZARE A STĂRII DE CONSERVARE A MONUMENTULUI /ANSAMBLULUI/SITULUI ÎNSCRIS PE LISTA PATRIMONIULUI MONDIAL ȘI A MĂSURILOR DIN PLANUL DE PROTECȚIE ȘI GESTIUNE

Nr. crt.	Activitate	Executant [nume în clar]	Termen propus	Data execuție
1.	Elaborarea fișei de evidență a monumentului/ ansamblului /sitului înscris pe Lista Patrimoniului Mondial			
2.	Elaborarea fișei de conservare			
3.	Deschiderea Dosarului monumentului istoric, în dublu exemplar, la Direcția pentru cultură, culte și patrimoniul cultural național, care îl completează cu informații la zi, pe care le comunică și la Institutul național al Monumentelor Istorice			
4.	Înmânarea Obligației de folosință proprietarului sau deținătorului de alte drepturi reale			
5.	Diagnosticul monumentului - Stabilirea Planului de măsuri anual, pe termen lung Inspecție la începerea acțiunilor prevăzute în Planul de măsuri anual			
6.	Inspecție la finalizarea acțiunilor prevăzute în Planul de măsuri anual			
7.	Inspecții obișnuite de două ori pe an pentru verificarea stării de conservare a monumentului - Raportare			
8.	Inspecții extraordinare în caz de calamități - Raportare			
9.	Pregătirea analizei experților trimiși de Comitetul Patrimoniului Mondial - dosare complete activități			
10.	Vizita experților Comitetului Patrimoniului Mondial - Vizita la monumentele vizate, în compania acestora			
11.	Analiza Raportului vizitei și întocmirea unui Plan de măsuri ca rezultat al acesteia și al celor discutate la fața locului			
12.	Inserarea în Planul pentru anul următor, elaborat de Consiliul județean respectiv, a rezultatelor și recomandărilor experților Comitetului Patrimoniului Mondial			
13.	Publicarea anuală a rezultatelor monitorizării în Buletinul Monumentelor Istorice			

FIȘA DE MONITORIZARE A MONUMENTELOR ÎNSCRISE PE LISTA PATRIMONIULUI MONDIAL

- I. MONUMENTUL.....
- II. COD LISTA MONUMENTELOR ISTORICE ROMÂNIA.....
- III. COD LISTA PATRIMONIULUI MONDIAL.....
- IV. LOCALIZARE:
JUDEȚ.....SAT.....COMUNĂ.....ORAȘ/MUNICIPIU.....
- V. ADRESA: STRADA.....NR.....COD POȘTAL.....
- VI. PROPIETAR/ADMINISTRATOR/TITULAR AL ALTOR DREPTURI REALE.....

Nr. crt.	Activitatea	Responsabil /colectiv [nume în clar]	Data
1.	Completarea fișei de evidență ¹		
2.	Completarea fișei de conservare ²		
3.	Actualizarea fișei de conservare la începerea implementării Programului anual de protecție și gestiune ³		
4.	Urmărirea implementării măsurilor din Planul anual de protecție și gestiune ⁴		
5.	Înscrierea în Dosarul monumentului a tuturor informațiilor privitoare la demararea unui proces de restaurare ⁵		
6.	Urmărirea aplicării soluțiilor și metodologiei din Proiectul de restaurare avizat - verificări periodice ⁶		
7.	Menționarea în Dosarul monumentului a acțiunilor de întreținere curentă		
8.	Menționarea în Dosarul monumentului a acțiunilor avizate în zona sa de protecție		
9.	Verificări semestriale ale stării de conservare a monumentelor, cu menționarea măsurilor luate ⁷		
10.	Vizita raportorilor Comitetului Patrimoniului Mondial - menționarea observațiilor și a recomandărilor acestora ⁸		
11.	Măsurile luate ca urmare a recomandărilor raportorilor Comitetului Patrimoniului Mondial ⁹		

¹ Se completează de către specialiștii din Direcția județeană pentru cultură, culte și patrimoniul cultural național. Se actualizează ori de câte ori este nevoie, în funcție de îmbogățirea sau modificarea informației

² Se completează odată cu Fișa de evidență sau la scurt timp după aceea de specialiștii din Direcția județeană pentru cultură culte și patrimoniul cultural național

³ Se completează anual

⁴ Planul dsau extrasul din Planul anual de protecție și gestiune privitor la un monument/ansamblu/sit se anexează Dosarului monumentului

⁵ Datele esențiale ale proiectului, avizele obținute pentru fazele de proiectare și execuție, graficul lucrărilor, recepțiile parțiale și finale

⁶ Pentru fiecare verificare se întocmește un proces verbal, care se anexează Dosarului monumentului, iar data și obiectul verificării se înscriu în fișa de monitorizare

⁷ Procesul verbal se comunică Direcției Monumentelor Istorice din Ministerul Culturii și Cultelor și Institutului Național al Monumentelor istorice

⁸ Raportul întocmit în urma acestei vizite se anexează la Dosarul monumentului

⁹ Se iau de către Ministerul Culturii și Cultelor împreună cu Consiliul județean respectiv

JUDEȚUL.....
CONSILIUL JUDEȚEAN

PLAN ANUAL DE PROTECȚIE ȘI GESTIUNE
A MONUMENTELOR ÎNSCRISE PE LISTA PATRIMONIULUI MONDIAL (UNESCO)
PE ANUL

- I. MONUMENTUL.....
II. COD LISTA MONUMENTELOR ISTORICE ROMÂNIA.....
III. COD LISTA PATRIMONIULUI MONDIAL.....
IV. LOCALIZARE: SAT.....COMUNĂ.....ORAȘ/MUNICIPIU.....
V. ADRESA: STRADA.....NR.....COD POȘTAL.....
VI. PROPIETAR/ADMINISTRATOR/TITULAR AL ALTOR DREPTURI
REALE.....

Ordine priorități	Denumire capitol protecție din Programul-cadru; cod	Inițiatorul	Surse de finanțare	Buget/ mii lei		Termene		Executant proiect	Acorduri Protocoloale Contracte	Responsabil proiect
				global	anual	final	parțial			

PREȘEDINTELE CONSILIULUI JUDEȚEAN,

ARHITECT ȘEF,

ȘEF BIROU MONUMENTE LISTA PATRIMONIULUI MONDIAL,