

Ruinele bisericii vechi, din piatră, de la Volovăț au fost descoperite și cercetate arheologic între anii 1969-1973, iar publicarea rezultatelor săpăturilor s-a realizat aproape cu zece ani mai târziu, în anul 1981, de către autorul descoperirii, cercetătorul Alexandru Artimon¹. Încă de la comunicarea științifică a cercetării, descoperirea a produs vii discuții în lumea istoricilor / arheologilor, a istoricilor de artă și a arhitecților, dar, după publicare, puține au fost comentariile scrise asupra monumentului².

Biserica, păstrată la nivelul fundațiilor, este de tip triconc și, după spusele cercetătorului, a reprezentat prima construcție ridicată pe locul respectiv, nici un mormânt din cele dezvelite în jurul temeliei bisericii nefiind tăiat de șanțurile de fundație³. Datarea oferită de situația arheologică încadrează biserica în a doua jumătate a secolului al XIV-lea, pe baza unor rare fragmente ceramice, cercei și **bucăți de mortar**, precum și **tip de cărămizi** [subl. ns. Gh.S.], asemănătoare celor descoperite în umplutura casei domnești de la Suceava sau în săpăturile de la Rădăuți⁴.

În zona cercetată s-au găsit și „unele materiale care datează din secolul al XIII-lea” ca și din „prima jumătate a secolului al XIV-lea, mărturii despre existența la Volovăț a unei viețuiri anterioare activității primilor constructori”, iar în stratul arabil actual au fost relevate „fragmente ceramice, fragmente de cărămizi, piatră și numeroase bucăți de mortar din secolul al XV-lea, probabil din perioada demolării bisericii”⁵.

Datele istorice asupra Volovățului și a monumentelor sale sunt relativ puține și sumare pentru perioada care ne interesează, a veacurilor XIV și XV. Cele mai vechi date, provenite din tradiția culeasă de la Neculce, se referă la construirea unei bisericii de lemn (posibil c.1353) de către Dragoș Descălecătorul (c.1347-c.1354), la Volovăț, unde ctitorul ar fi fost înmormântat, biserică dusă mai târziu (pe la 1490), de către Ștefan cel Mare, la Putna. Pe locul ei, același Ștefan va ridica, în 1500-1502, biserica de piatră cu hramul Înălțarea Sfintei Cruci.

Prima atestare documentară a localității o avem la 28 iunie 1401, dată la care actul lui Alexandru cel Bun era întărit și de credința „panului Giurgiu de la

Vâlhoveț”, el fiind menționat și în alte două acte din 7 ianuarie 1403 și 1 august 1403⁶.

O importantă mențiune documentară în care apare Volovățul este făcută tot într-un act emis de Alexandru cel Bun, la 13 decembrie 1421, prin care domnul dăruiește la despărțenie, fostei sale soții Rimgailla, pe timpul vieții ei, târgul Siret și Volhovățul, cu toate bunurile aparținătoare, ceea ce probează că, la o dată încă necunoscută – ante 1421 –, domeniul Volovățului devine proprietate domnească. Tot ca proprietate domnească, localitatea apare menționată și printr-un act al lui Iliaș I, la 22 mai 1443, prin care voievodul acordă panului Didrih Buceațki dreptul de stăpânire asupra domeniului, până la achitarea unei sume pe care o împrumutase de la acesta, ca și printr-un alt act, de la Petru Aron, prin care domnul întărește stăpânirea mamei sale, Cenaghina Maria, asupra Volovățului (la 1 octombrie 1455)⁷.

În ceea ce privește existența unor biserici la Volovăț, știrea ne este dată de documentul din 15 martie 1490, prin care Ștefan cel Mare întărește Episcopiei din Rădăuți autoritatea („care au fost date de bunicul nostru Alexandru voievod”) asupra unui număr de 50 de biserici, între care una cu popă, **la Vâlhovăț** și o alta, cu popă, **pe Vâlhovăț**⁸ [subl.ns. Gh. S.].

Dacă prin această descoperire și confirmare a existenței unei a doua biserici la Volovăț (după cea, incontestabilă, din lemn, a lui Dragoș, pe locul căreia – suprapunând amplasamentul celei vechi sau imediat alături – a ridicat Ștefan cel Mare biserica Sfintei Cruci) Al. Artimon sugerează că s-au epuizat posibilitățile de situare a bisericilor menționate de documente **la** și **pe** râul Volovăț, problema totuși, se pare, că ar mai avea o soluționare.

Mai întâi, cele două biserici astăzi cunoscute, aflate la o distanță de cca. 70 m una de cealaltă, se găsesc de o parte și cealaltă a unui pârau minuscul – astăzi deviat, ce se numește Hârbovăț (**Fig.1 și 2**). Râul Volovăț⁹ – care, bănuim, nu și-a schimbat nici numele din vechime, nici cursul – se află situat paralel cu Hârbovățul, dar la cca. 275 m mai la sud.

Este de presupus, în acest caz, că biserica de **la** Volovăț, „cu popă”, ar trebui să fie cea din piatră, și că, în primul sfert al secolului al XV-lea, cea din

lemn, la 50-80 de ani de la ridicare, în opoziție cu cea din piatră, și-a pierdut din importanță, astfel ca, de ambele, să aibe grijă un singur preot, dată fiind vecinătatea lor.

Pe râul Volovăț, la o distanță, să spunem, semnificativă față de cele două astăzi cunoscute, credem că ar fi de așteptat să se găsească **o a treia biserică**, cea de a doua menționată în discutatul act. Aceasta cu atât mai mult cu cât, se pare, în această zonă au fost semnalate – și chiar și Al. Artimon mărturisește, fără a preciza locul - urme ce indică prezența unei curții boierești¹⁰, sau poate, chiar domnești, dacă ne gândim la schimbarea proprietății în timpul domniei lui Alexandru cel Bun.

Cât despre datarea bisericii, în opinia descoperitorului, *“ca ipoteză de lucru, ținând de descoperirile efectuate la acest moment și comparându-le cu alte monumente din această perioadă”* [a doua jumătate a secolului al XIV-lea, nota ns. Gh. S.] *și cu același tip de plan...*, se consideră că aceasta *“a fost ridicată în vremea domnitorului Petru I Mușat”*¹¹.

Cu toate că dovezile arheologice, cunoscute până acum, nu sunt foarte consistente, aproape toți cei care au comentat poziția bisericii de piatră de la Volovăț, din punct de vedere istoric sau arhitectural, și-au însușit această datare, excepție făcând Costică Asăvoaie, care, fără nici un alt argument, are părerea că monumentul ar fi fost ctitorit abia în vremea lui Alexandru cel Bun¹².

În ceea ce privește persoana ctitorului, părerea că acesta a fost un feudal local a fost susținută și de Ștefan S. Gorovei, distinsul cercetător al istoriei începuturilor Moldovei întărind că presupunerea nu numai că este *“absolut plauzibilă, ci chiar singura plauzibilă”* și că biserica a fost ridicată *„după toate probabilitățile, de Giurgiu de Volovăț (Giurgiu Volhvetchi)”*¹³.

În urmă cu câțiva ani, la sesizarea și inițiativa unor membri ai Comisiei Naționale a Monumentelor Istorice¹⁴, Direcția de cultură a județului Suceava și-a propus efectuarea unor lucrări de punere în valoare a ruinelor bisericii de piatră de la Volovăț, autorul acestor rânduri fiind solicitat să facă o evaluare prealabilă financiară a acestui efort, odată cu un proiect de consolidare a ruinelor. La o mai atentă analiză a materialului publicat, în special a celui ilustrativ, s-a observat, atât cât se putea vedea din fotografiile nu tocmai clar tipărite, o diferență între plan și fotografii (Fig. 3, 4, 5, 6). Mai întâi, se putea vedea că poziția urmei rectangulare a (piciorului) mesei altarului nu apărea ca în plan și în secțiunea II (Fig. 7), în mijlocul absidei altarului, ci, în fotografii, pe linia pilaștrilor de răsărit ce mărginesc absidele laterale, în mijlocul absidei de est lipsind urme de zidărie. O altă întrebare se ridica observând expresia tehnică de zidire a bisericii pe zona altarului, naosului și a zidurilor de nord, est și sud ale pronaosului, prin modul de poziționare, pe un orizont foarte clar marcat

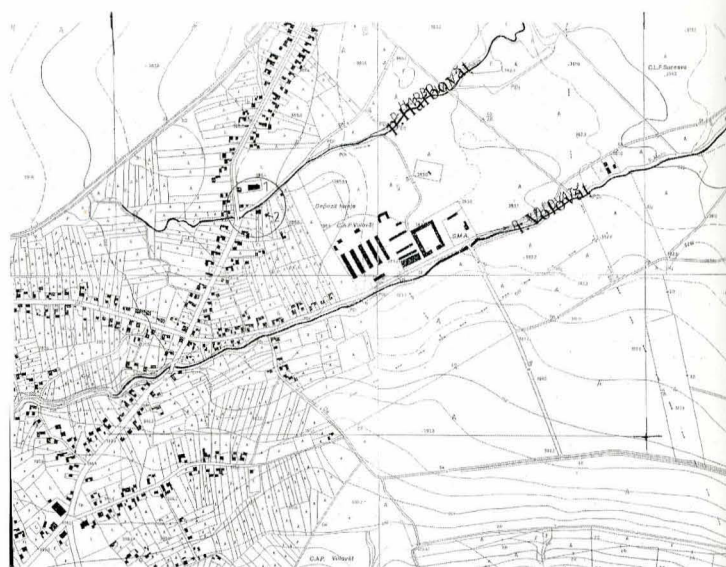


Fig. 1. Satul Volovăț cu poziția bisericii Sf. Cruce (1500-1502) (1) și a ruinelor bisericii vechi (sf. sec. XIV) (2)

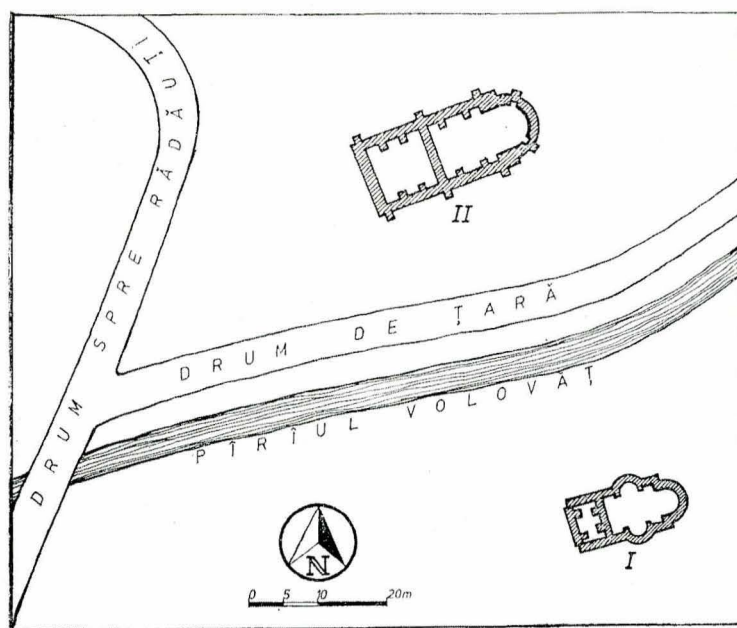


Fig. 2. Amplasamentul celor două biserici, apud Al. Artimon (1981)

de un fel de lespezi de piatră, a armăturilor din lemn, cu zidăria despărțitoare dintre ele. (Fig. 4 și 5)

Aceasta părea să difere total de tipul de zidărie al peretelui de vest al pronaosului, cu cele două pile angajate, zonă specificată în text a fi fost nelegată de zidurile longitudinale, dar construită într-o aceeași fază unică de construcție¹⁵. (Fig. 6)

În toamna anului 2004, au fost declanșate, de urgență, lucrări de decopertare a traseului zidurilor bisericii, pentru reidentificarea poziției exacte a monumentului și a observării directe a stării de conservare, în vederea realizării proiectului amintit mai sus.

Decopertarea a fost realizată, conform dispozițiilor, de către Complexul Muzeal Bucovina, din Suceava¹⁶, ruinele fiind apoi protejate în așteptarea lucrărilor de conservare și punere în valoare. Cu această ocazie s-a observat o coincidență aproape perfectă a dimensiunilor generale ale bisericii (Fig. 8) cu cele publicate de Al. Artimon, dar și faptul că zidul de vest al pronaosului, solidar cu cei doi piloni angajați

ai săi, nu se leagă de zidurile longitudinale de nord și sud ale bisericii, având, însă, o altă configurație de adosare (Fig. 9, 10 și 11) și o adâncime de fundare, mai mare cu cca. 10-20 cm față de zidurile longitudinale. Mai mult decât atât, cele două pile dinspre răsărit ale pronaosului nu sunt țesute de zidul de vest al naosului, ci adosate și lucrate în aceeași tehnică de construcție ca și cele estice, tot atât de puțin îngrijit. (Fig. 12)

O a doua observație, încă mai importantă în contextul descoperirii, a fost aceea a existenței, atât

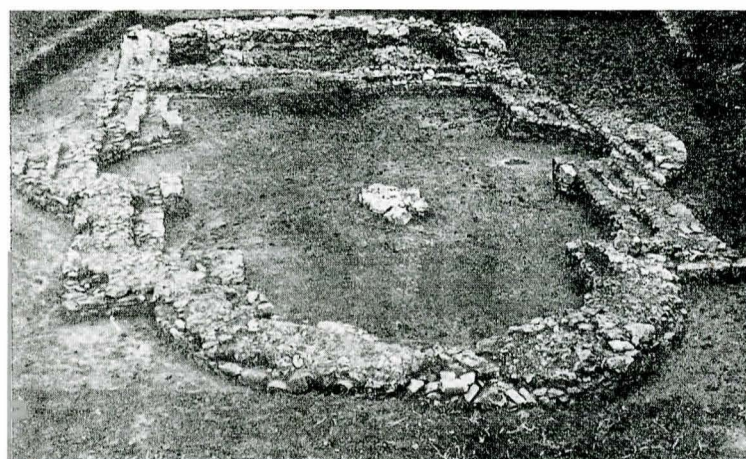


Fig. 4. Vedere dinspre est a ruinelor, apud, Al. Artimon (1981)

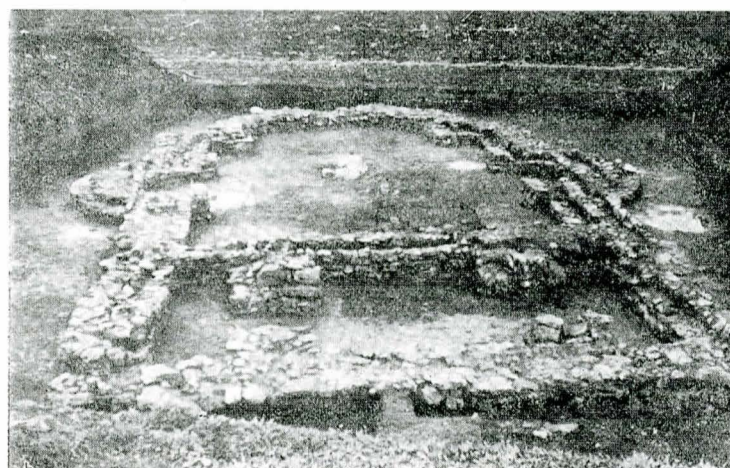


Fig. 5. Vedere dinspre vest a ruinelor, apud, Al. Artimon (1981)



Fig. 6. Vedere dinspre nord a pronaosului, apud Al. Artimon (1981)

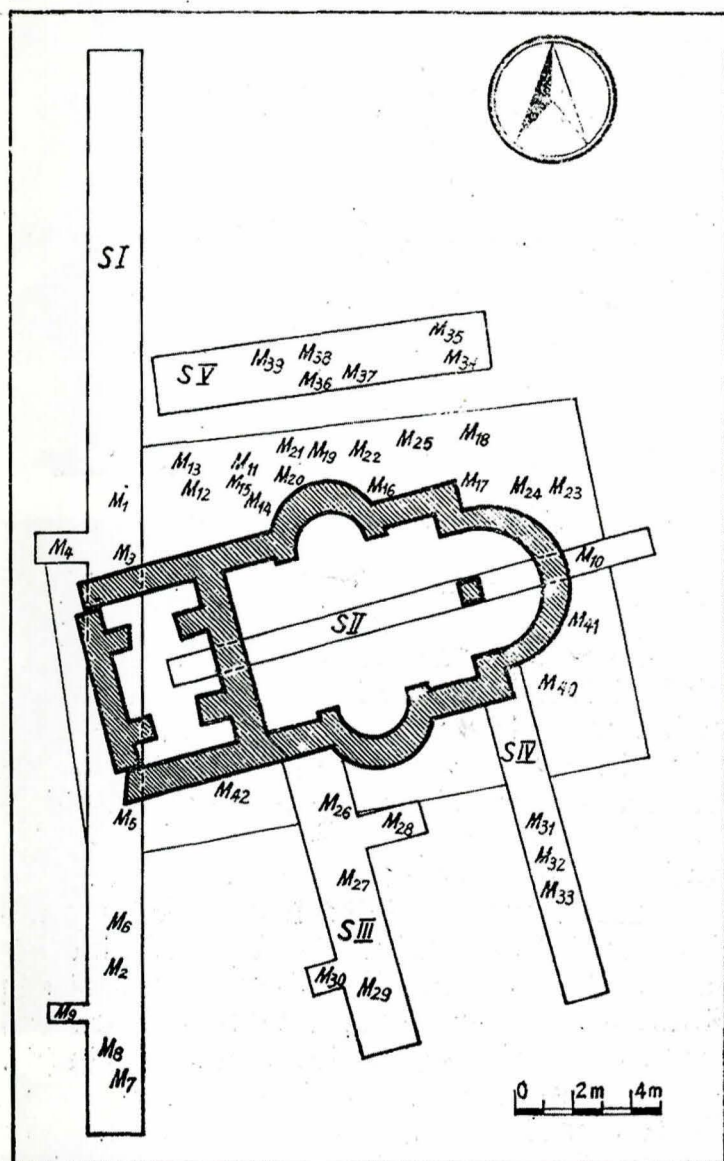


Fig. 3. Planul general al săpăturilor, apud Al. Artimon (1981)

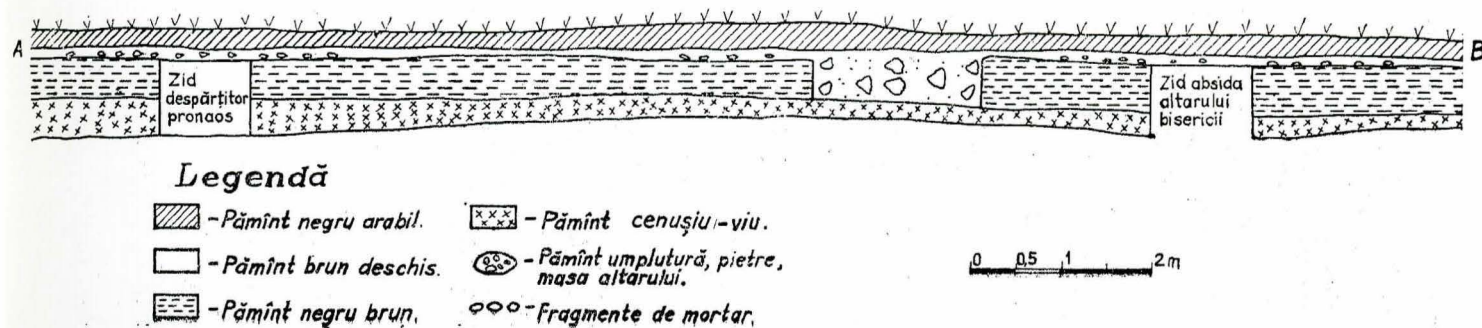


Fig. 7. Profilul peretelui de nord al secțiunii II, apud Al. Artimon (1981)

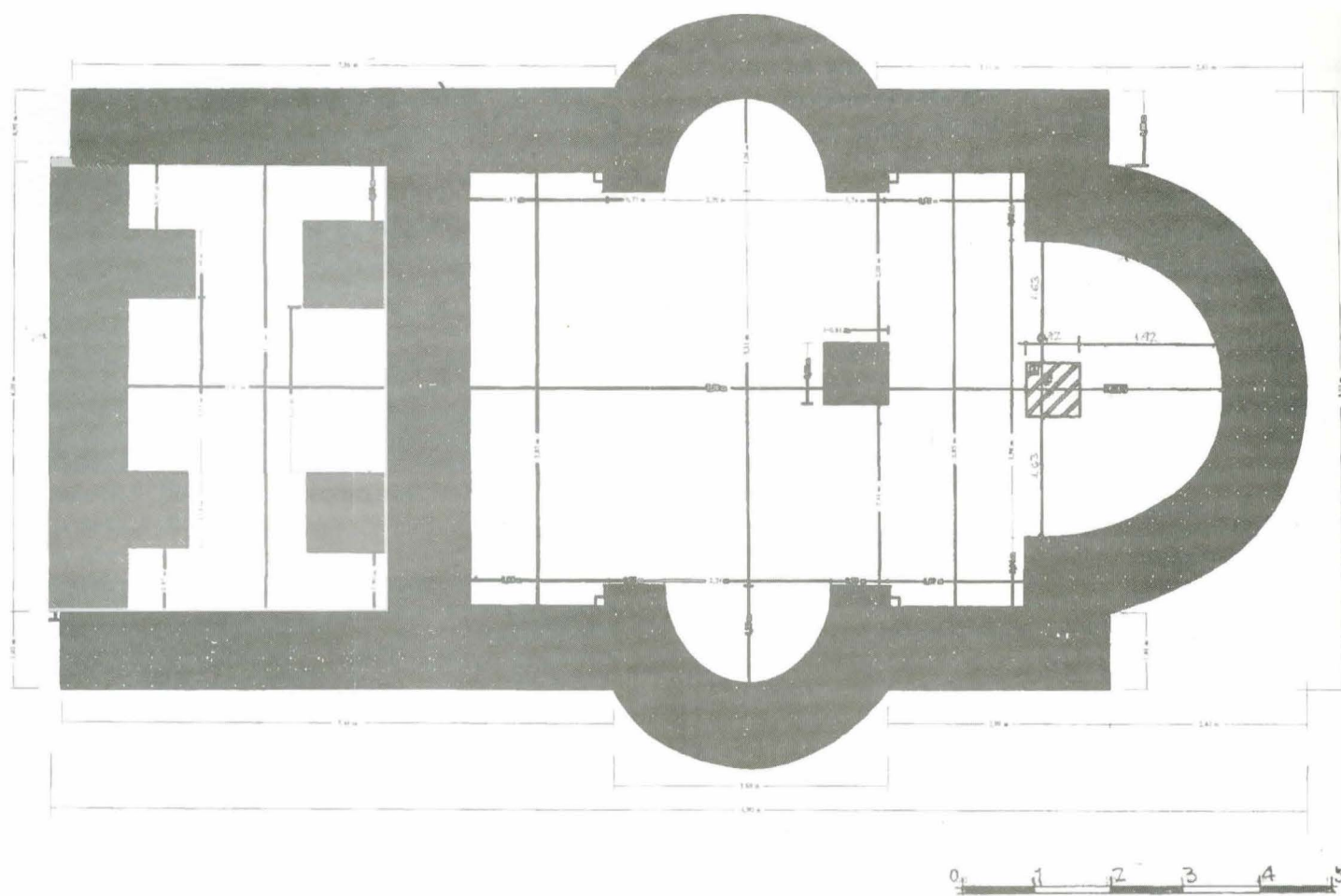


Fig. 8. Planul ruinelor bisericii vechi (relevu Florin Hău, 2004)



Fig. 9. Colțul de nord-vest al bisericii. Vedere din exterior (foto Florin Hău, 2004)



Fig. 10. Colțul de nord-vest al bisericii. Vedere din interior (foto Florin Hău)

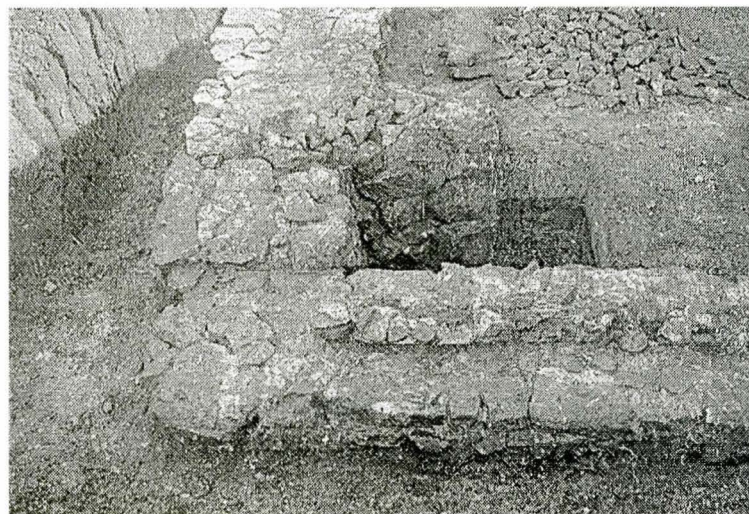


Fig. 11. Colțul de sud-vest al bisericii . Vedere din exterior (foto Florin Hău)



Fig.12. Adosarea pilelor de est ale pronaosului la zidăria naosului (foto Florin Hău)



Fig.13. Imaginea pilonului median la decopertarea din 2004 (foto Florin Hău)

Fig.14. Vederea bisericii după decopertarea din 2004, cu evidențierea prin jaloane a pilonului median și a piciorului mesei altarului (foto-montaj Viorel Blănaru)



a fundației mesei altarului (anterior marcată numai în secțiunea arheologică prezentată de Al. Artimon), cât și a unui pilon aflat pe aliniamentul pilaștrilor ce flanchează la est absidele laterale (care se observa numai în fotografii), (**Fig. 13 și 14**) a cărei fundație păstrată parțial are o formă quasipătrată, cu latura de 0,80 m și adâncimea tălpii la cca. 0,20 m mai sus decât fundația zidurilor exterioare, poziția lui fiind excentrică față de axul longitudinal al bisericii, cu cca. 0,20 m spre nord¹⁷.

La cele două observații de mai sus, mai adăugăm una personală, referitoare la un amănunt surprins în privința tehnicii de execuție a armăturilor din lemn, poziționate la cca. 0,50 m deasupra tălpii fundațiilor (cu excepția zidurilor specificate ca adosate – zidul de vest și cei patru piloni ai pronaosului), și anume că armăturile au secțiunea de 25-30 x 8-10 cm (caracteristică debitării lemnului **în formă de „dulapi”** și nu de „bârne”, adică ajungând la cca. 20-25 x 20-25 cm, așa cum au fost surprinse în aproape toate cazurile de construcții medievale) și urmăresc direcția

zidurilor: nord-sud, la zidul dintre naos și pronaos și est-vest la zidurile longitudinale, **inclusiv în zona absidelor laterale**¹⁸ (pentru zona absidei de est nu s-au putut face observații întrucât nu au mai putut fi surprinse urmele armăturilor).

În zona de nord-est a naosului – și singurul loc unde s-a observat acest lucru până în prezent – zidăria dintre elementele de lemn nu este legată direct de platforma din lespezi, ci **este așezată pe un strat subțire de pământ**, de cca. 1 cm, ceea ce sugerează o întrerupere parțială a lucrului după realizarea orizontului menționat. (**Fig. 15 și 16**). Pe latura opusă, de sud, ca și pe restul zidurilor, pietrăria dintre armături este perfect legată de cel de dedesubt (**Fig. 17 și 18**). Pentru moment nu putem face o legătură între pauza de lucru surprinsă și cea care poate fi legată de întreruperea lucrului pe perioada iernii, de exemplu, și soluția constructivă diferită din zona pronaosului unde, la aceeași cotă, nu există armături din lemn, dar nici nu se observă urmele vreunui nivel de întrerupere.

Din cercetarea monumentului, în condițiile observațiilor enumerate – având, astăzi, în plus, și date

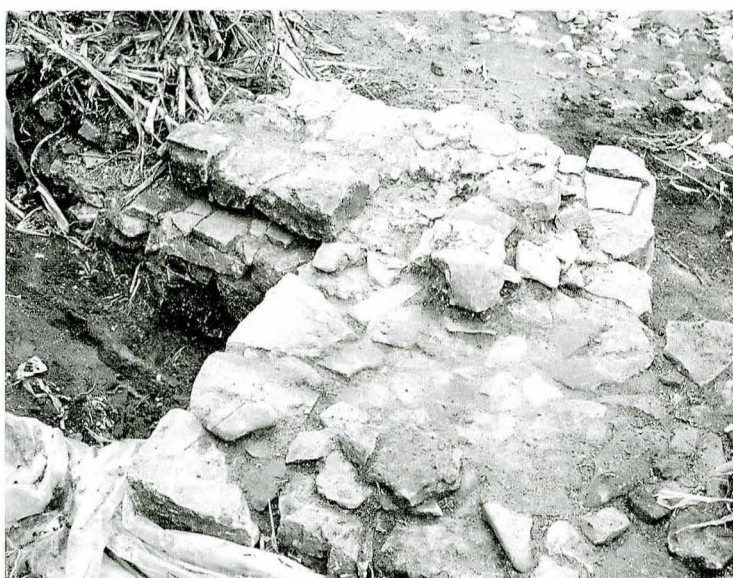


Fig. 15. Zona de nord-est a naosului. Vedere exterioară (foto Florin Hău 2004)



Fig. 16. Zona de nord-est a naosului. Vedere interioară (foto Florin Hău 2004)



Fig. 17. Zona de sud-est a naosului. Sondaj la fundație (foto Florin Hău 2004)



Fig. 18. Zona de sud-est a naosului. Martor de zidărie unitară (foto Florin Hău 2004)

asupra tehnicii de construcție utilizată -, credem că putem emite câteva ipoteze de lucru asupra edificării bisericii de piatră de la Volovăț, mult mai nuanțate, unele din ele chiar punând într-o cu totul altă lumină tipologia monumentelor de cult din Moldova pentru a doua jumătate a secolului al XIV-lea. Desigur, epuizarea, încă așteptată, a cercetărilor arheologice, ce va fi declanșată de viitoarele lucrări de conservare a monumentului, precum și aprofundarea observațiilor de natură constructiv-tehnică a edificiului, vor aduce încă mai multe clarificări și, în consecință, concluzii mai bine justificate.

În acest stadiu al cercetării, s-ar putea contura următoarele ipoteze :

1. Biserica, al cărei comanditar este un feudal local – foarte probabil „*panul Giurgiu de la Vâlhovăț*”, - a fost concepută a fi ridicată în stilul bizantin, caracterizat prin adoptarea unei structuri de tip triconc. (Ar fi interesant de știut, în cazul, susținem, foarte posibil, al unei „a treia” biserici la Volovăț, al tipului de biserică ales pentru acel edificiu). Despre tipul triconc, la sfârșitul secolului al XIV-lea, se poate spune (astăzi) că este frecvent utilizat în Moldova, fiind cunoscute exemplele, pe lângă biserica Sfânta Treime din Siret, a celor de la Vornicenii Mari – Tulova, Sfânta Paraschiva din Roman și Humorul vechi¹⁹.
2. În timpul ridicării bisericii, folosind aceeași sau altă echipă de meșteri (vezi și tehnica diferită de construcție adoptată la corpul bisericii și, respectiv, la pronaos), pentru a avea inclus în

clădire și un turn clopotniță și, în neștiința de a-l adapta altfel în contextul tipului triconc, ctitorul combină structura de bază cu o structură probabil mai bine stăpânită de către meșterii locali, cunoscători ai stilului occidental. Dacă ne referim strict la zona Moldovei, un exemplu de turn clopotniță, cunoscut a fi fost construit în spiritul romanico-gotic, este biserica Sf. Dumitru (1) din Suceava²⁰.

3. Prezența pilei de pe linia pilaștrilor ce flanchează la răsărit absidele laterale, marcând despărțirea dintre altar și naos, nu credem că ar trebui privită ca o ciudățenie. Iconostasul cu două deschideri este destul de frecvent întâlnit la lăcașurile de lemn (la bisericile mai vechi). La bisericile de piatră, pentru aceeași zonă și perioadă, nu cunoaștem, până în prezent, decât un unicat – ruinele bisericii din Giulești²¹ (com. Boroaia, jud. Suceava), construită, însă pe tipul de biserică-sală și având o structură clar gotică (bolți pe nervuri încrucișate, sprijinite pe un pilon central și marcând, cu un alt pilon, despărțirea dintre navă și altar).

Mai dificilă de rezolvat este, însă, problema funcțiunii acestui pilon, pentru care, în acest moment, nu vedem rezolvarea decât în două variante (**Fig. 19**), ambele decurgând din ideea generală că structura navei bisericii era constituită dintr-o boltă cilindrică ce descărca pe zidurile longitudinale, având ca întăririi arce dublou în dreptul pilaștrilor ce încadrau absidele laterale. În dreptul absidei altarului, probabil exista un arc, amplasat la o cotă inferioară arcelor dublou, arc

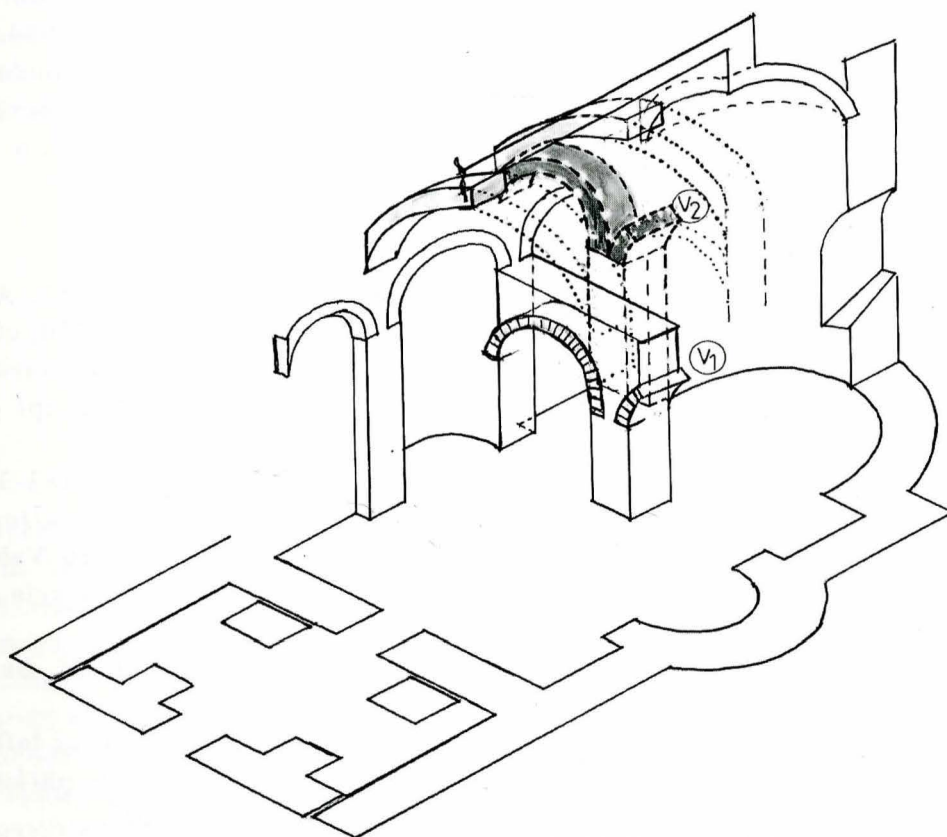


Fig. 19. Perspectivă axonometrică reconstituită a zonei naos-altar.

V1. varianta iconostas de înălțime medie;

V2 . pilon pe toată înălțimea naosului

ce mărghinea conca (semicalota) altarului.

În cazul în care pilonul din ax ar fi urcat până spre cheia arcului dublou (Fig. 19,v.2), sub acesta ar mai fi trebuit să fie construite două arce independente, sprijinind din lateral pe pilon, pentru a marca cele două deschideri spre altar, iar între cele două arce și cel dublou, spațiul trebuia închis cu o zidărie. O astfel de soluție, dacă ar fi existat, ar fi fost deosebit de dificil de executat și pare, oricum, improbabilă pentru epoca edificării și capacitatea tehnică a vremii²².

Cea de a doua variantă, mult mai plauzibilă (Fig. 19, v.1), considerăm că a fost aceea că, din dorința de a avea un iconostas de zid, cu o înălțime medie, care să permită vederea boltii altarului, meșterului i-a fost mai ușor să îl rezolve realizând două deschideri, în loc de trei, obligate a fi mult mai înguste (la o deschidere totală de cca. 5,25m). Tot în acest caz, ar fi de considerat improbabil ca pilonul să fi folosit, împreună cu arcele corespunzătoare, drept schelet de rezistență pentru un iconostas din lemn (ce s-ar fi susținut singur, fără a necesita o structură suplimentară, atât de dificil de a fi adaptată la boltirea, altfel simplă, a navei).

Prin observațiile ce am reușit să le facem și să le prezentăm în acest studiu asupra arhitecturii și tehnicii bisericii vechi, de piatră, de la Volovăț, suntem convinși că putem contribui la formularea unor concluzii, care să întărească încă fragila opinie a descoperitorului monumentului, însușită, de altfel, și de alți cercetători, că biserica se înscrie între construcțiile edificate în a doua jumătate a secolului al XIV-lea.

Considerând, în continuare, Sfânta Treime (2) din Siret drept cap de serie pentru bisericile de tip triconc din Moldova, este vizibil că întreaga arhitectură ecleziastică trece printr-o perioadă de căutări, cu renunțări, ca în cazul Siret (1), sau rezolvări mai puțin curate, ca în cazul de față, de la Volovăț. Credem că abia cu exemplul de la Humorul vechi, tipul triconc marchează o formulă încheiată, bisericile de la Moldovița veche și, cea mai nou descoperită, de la Nemirceni, probând, fără nici un dubiu, adaptarea definitivă a stilului bizantin în Moldova, la hotarul dintre cele două secole, al XIV-lea și cel următor.

Tot pentru această perioadă, se poate susține că dorința de a se ridica din ce în ce mai multe biserici de rit ortodox, sau/și romano-catolic, cu alte cuvinte comanda socială, a determinat apariția mai multor echipe de meșteri în teritoriu și, implicit, prin lucrări, și acumularea unor cunoștințe tehnice, capabile să susțină realizarea unor tipuri variate de structuri. Printr-o limpezire vizibilă în privința conceptului constructiv, în perioada următoare, a primelor decenii ale secolului al XV-lea, și în pofida hiatusului constructiv de la jumătatea aceluiași veac, aceleași

tipuri structurale se vor menține și vor forma baza creatoare, inclusiv pentru epoca de vârf a arhitecturii moldovenești – epoca lui Ștefan cel Mare.

Note:

* Prezentul studiu a făcut obiectul unei comunicări publice, într-o formă mai concentrată, la Simpozionul „Monumentul – tradiție și viitor”, ediția VII, Iași, 10-12.10.2005, sub titlul *Cercetări de arhitectură la biserica veche de la Volovăț (județul Suceava)*.

¹ Al. Artimon, *Câteva considerații istorico-arheologice asupra bisericii din secolul al XIV-lea, descoperită la Volovăț (județul Suceava)*, în *SCIVA*, tom 32, 3, 1981, p. 383-405. Este de menționat că semnalarea în scris a bisericii în ruină de la Volovăț este făcută, anterior publicației menționate mai sus, de către Vasile Drăguț în *Dicționar enciclopedic de artă medievală românească* (1), București, 1976, sub vocea *Volovăț*.

² Vezi Ștefan S. Gorovei, *Recenzie la „Câteva considerații istorico-arheologice asupra bisericii din secolul al XIV-lea, descoperită la Volovăț”*, în *AIIA Iași*, tom XIX, 1982, p. 792; Cr. Moiescu, *Interferențe și sinteze stilistice la începuturile arhitecturii ecleziastice moldovenești (sec. XIV-XV)*, în *Ars Transsilvaniae*, tom III, 1993, p. 5-40, text reluat și amplificat în *Arhitectura românească veche*, I, București, 2001, p. 156-157 (în continuare „*Arhitectura ...*”); Lia Bătrîna, Adrian Bătrîna, *Contribuția cercetărilor arheologice la cunoașterea arhitecturii ecleziastice din Moldova în secolele XIV-XV*, în *SCIVA*, tom 45, 2, 1994, p. 150; Costică Asăvoaie, *Observații privind fundațiile de biserică descoperite la Volovăț (jud. Suceava)*, în *Cercetări Istorice*, Iași, tom XVI, 1997, p. 5-14.

³ Al. Artimon, *op. cit.*, p. 386-387

⁴ *Ibidem*, p. 388

⁵ *Ibidem*.

⁶ Apud Al. Artimon, *op. cit.*, p. 383. Atât Lia Bătrîna și Adrian Bătrîna, *op. cit.*, p. 150, cât și Cr. Moiescu, *Arhitectura ...*, p. 156, îl consideră pe Giurgiu Volhovski (de la Volovăț) drept ctitorul bisericii nou descoperite.

⁷ Apud Al. Artimon, *op. cit.*, p. 383-384; pr. Dumitru Valenciu, *Volovățul și locuitorii săi*, Suceava, 2000, p. 10 și pr. Dumitru Valenciu, Constantin Emil Ursu, *Volovăț. Pași prin istorie*, Suceava, 2002, p. 9.

⁸ *DRH, A. Moldova*, vol. III, nr. 73, București, 1980, p. 138.

⁹ La Al. Artimon, *op. cit.*, în fig. 1, ce înfățișează amplasamentul celor două biserici, pârâul ce le desparte este notat greșit „*Volovăț*”.

¹⁰ *Ibidem*, p. 403.

¹¹ *Ibidem*.

¹² Vezi *supra* nota nr. 2. În privința observațiilor

generale critice ale domnului Costică Asăvoaie, părerile ar trebui nuanțate, păstrând și o minimă prudență necesară: 1) materialele arheologice găsite *nu exclud* și datarea pentru sfârșitul secolului al XIV-lea (în ceea ce privește metoda de cercetare reproșată autorului descoperirii și interpretarea stratigrafică, nu avem calitatea de a ne pronunța, deși, la rândul nostru, suntem convinși că nivelul de *construcție*, poziționat în profil la interiorul bisericii, nu poate fi decât cel de *demolare* a bisericii, iar cărămizile (câte ? unde stăteau ?) găsite de Al. Artimon (*op. cit.*, p. 388), fără o dovadă clară stratigrafică, nu pot dovedi mare lucru); 2) pentru sfârșitul secolului al XIV-lea, din fericire, astăzi se mai cunosc câteva exemple de biserici aparținând tipului triconc, precum biserica de la Tulova – Vronicenii Mari, apud M.D. Matei, Em. I Emandi, *O ctitorie din secolul al XIV-lea a Voronicului Oană de la Tulova*, în *SCIA-AP*, tom 32, 1985, p. 3-13; biserica Sf. Paraschiva din Roman, apud Vasile Ursachi, George Hânceanu, *Episcopia Romanului*, în *Cronica cercetărilor arheologice din România. Campania 2003*, Cluj-Napoca, 20-29 mai 2004, București, 2004, p. 260; credem și noi, ca foarte probabilă, și biserica Humorul Vechi; pentru ultima - aceeași opinie la Lia Bătrîna, Adrian Bătrîna, *op. cit.*, p. 150.

¹³ Șt. S. Gorovei, *op. cit.*, p. 792.

¹⁴ Credem că, menționând numele distinșelor colege Voica Pușcașu și Tereza Sinigalia, nu facem decât să contribuim la completarea „pașilor” din istoria Volovățului.

¹⁵ Al. Artimon, *op. cit.*, p. 392 și fig. 3, 4, 6, 7 și 8.

¹⁶ Apud Florin Hău, Emil Ursu, Viorel Blănaru, *Biserica veche (sec. XIV) – Volovăț, jud. Suceava*, în *Cronica cercetărilor arheologice din*

România. Campania 2004. Mangalia, 26-28 mai 2005, București, 2005, p. 409-411.

¹⁷ *Ibidem*, p. 410.

¹⁸ Un exemplu de astfel de fundații, la care s-a observat pe aproape toată suprafața poziționarea armăturilor de lemn în sensul lungimii zidurilor chiar și în zona absidelor, este ruina primei bisericii a lui Petru Rareș (după alți autori, a lui Ștefan cel Mare) de la Sf. Dumitru din Suceava, cf. M.D. Matei, Al. Rădulescu, Al. Artimon, *Bisericiile de piatră de la Sf. Dumitru din Suceava*, în *SCIV*, tom 20, 4, 1969, fig. 1 și 2.

¹⁹ Vezi *supra* nota nr. 12.

²⁰ Vezi M. D. Matei, AL. Rădulescu, Al. Artimon, *op. cit.* O propunere de reconstituire volumetrică a bisericii de la Volovăț, foarte corectă în principiu (desigur, raportată la datele publicate în 1981), o găsim la Cr. Moiescu, *Arhitectura*, p. 156-157, fig. 184, cu mențiunea că, în ceea ce privește turnul-clopotniță, suntem de părere că, între cele patru pile, trebuie să fi existat arce pe ambele direcții, deci și în sens transversal, iar deasupra parterului, credem că a existat încă un nivel, astfel încât camera clopotelor să se ridice consistent deasupra șarpantei navei. Însăși mărimea fundațiilor turnului parcă sugerează acest lucru.

²¹ Lia Bătrîna, Adrian Bătrîna, Ion Vătămanu, Șt. Scorțeanu, *Ansamblul reședinței feudale de la Giulești, județul Suceava*, în Muzeul Național de Istorie. Cercetări arheologice, VI, București, 1983. O reconstituire ipotetică axonometrică a bisericii se găsește la Cr. Moiescu, *Arhitectura ...*, p. 155, fig. 180.

²² Credem că tot cauza necunoașterii sau neînțelegerii problemelor tehnice specifice planului triconc, nou acceptat în Moldova, ivite cu ocazia ridicării bisericii Sfânta Treime (1) din Siret, s-a ajuns, pe parcursul lucrărilor, la simplificarea soluției, în varianta existentă astăzi.

Résumé

Le nouveau mis-au-jour des ruines de l'église en pierre de Volovăț a facilité des nouvelles observations concernant tant le plan du monument que la technique de construction des fondements des murs, conservés. En dehors de nouvelles interprétations et de corrections des informations déjà connues concernant l'histoire de la localité et de l'église, l'auteur de l'étude considère qu'il sera possible d'apporter des arguments supplé-

mentaires, d'ordre architectural et technique, en faveur du maintien de la datation dans la seconde moitié du XIV^{ème} siècle. La conclusion principale concerne le fait que cette époque s'avère être l'une caractérisée par les expériences menées à adapter aux types structuraux de facture occidentale les commandements du culte orthodoxe et, en même temps, par l'adoption et l'identification avec le type structural byzantin, représenté par la structure du triconque.