

PROBLEME CARE AȘTEAPTĂ RĂSPUNS DE LA CERCETAREA ARHEOLOGICĂ A BISERICII „SF. GHEORGHE“ (Mirăuți), din Suceava

MIRCEA D. MATEI,
Arh. GH. SION,
PARASCHIVA-VICTORIA BATARIUC

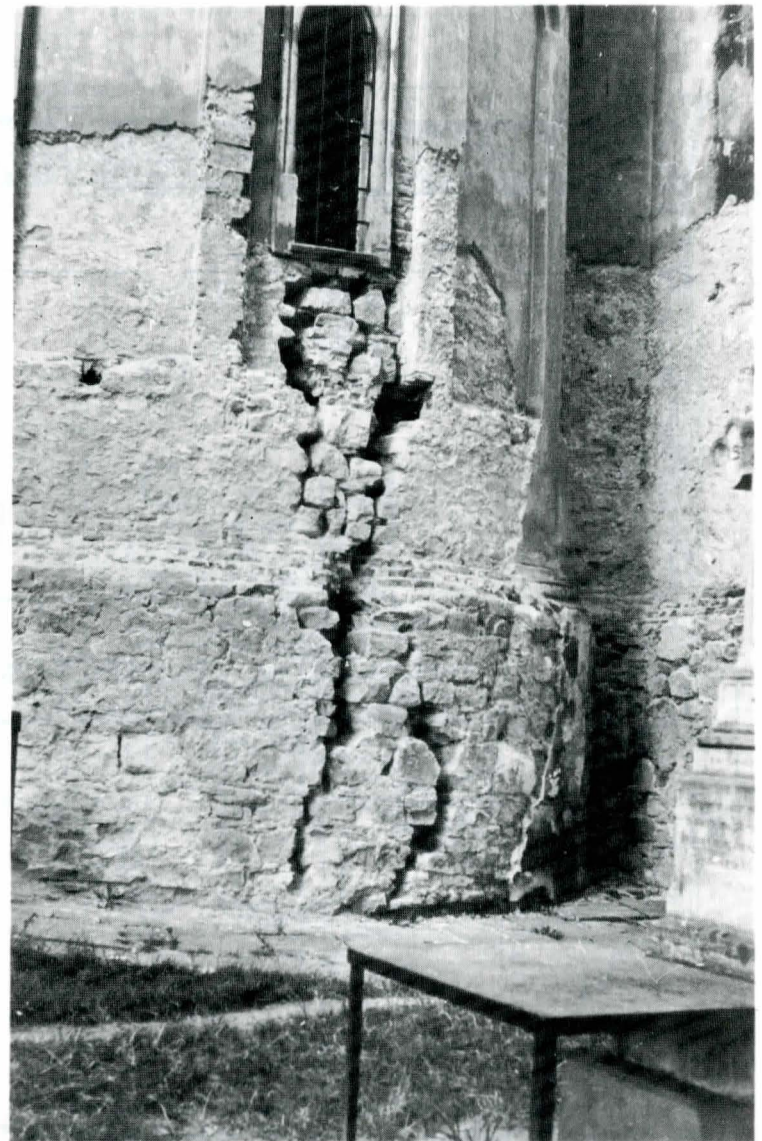
Renumită pentru numărul mare de biserici cu care era înzestrată în veacurile evului mediu, Suceava de astăzi nu mai păstrează decât puține dintre acestea. Mai vechi sau mai noi, monumentele de cult, care constituie valorosul patrimoniu al Sucevei zilelor noastre, au intrat, rând pe rând, în atenția arheologilor medieviști, eforturile fructuoase ale acestora contribuind la clarificarea a numeroase probleme, dintre care cele mai importante s-au înscris în aria tematică a succesiunii cronologice și topografice pe același loc a mai multor etape de existență a respectivelor lăcașuri de cult, fiecare etapă fiind reprezentată de câte o construcție a cărei durată de funcționare a fost determinată de factori numeroși și diverși.

Dacă bisericile cu hramurile „Sf. Paraschiva“ (aflată în perimetrul sectorului „Șipot“ din Suceava)¹ și, respectiv, „Sf. Nicolae“² (din imediata vecinătate a Liceului „Ștefan cel Mare“) au constituit excepții în acest sens, alte câteva biserici din Suceava de astăzi (cercetate arheologic) au oferit imagini neașteptate ale succesiunii, pe același loc, a mai multor etape (sau, poate, mai curând faze de existență) a unor biserici anterioare celor existente acum.

În ordinea cronologică a efectuării cercetărilor arheologice, bisericile cu hramurile „Sf. Dumitru“³, „Învierea Domnului“⁴ și, mai recent, „Adormirea Maicii Domnului“⁵ (din Ițcanii Vechi), apoi biserica „Sf. Ioan Botezătorul“⁶ (la care cercetările sunt în curs de desfășurare) au prilejuit constatarea că pe locul actualelor monumente au funcționat altele (unele construite din lemn), reprezentând faze vechi ale acestor monumente.

Fără să punem la îndoială importanța particulară a fiecăruia din monumentele amintite, trebuie să recunoaștem că, printre bisericile din Suceava de astăzi, o situație aparte o ocupă biserica cu hramul „Sf. Gheorghe“ (Mirăuți), în sprijinul acestei afirmații putându-se invoca măcar două argumente decisive, și anume: înscrierea respectivei biserici printre cele mai vechi din Suceava și, pe de altă parte, funcția de reședință a primei Mitropolii autocefale a Moldovei, pe care biserica Mirăuți a îndeplinit-o vreme de aproape două secole, cu începere din anul 1401. Fără să intrăm, aici, în detalii (problema fiind discutată cu competență de specialiști reputați ai istoriografiei noastre contemporane⁷), ne mulțumim să amintim doar faptul că, în anul 1401, voievodul Alexandru cel Bun al Moldovei vedea încununându-se cu un succes deplin confruntarea, care durase mai multe decenii, dintre domnia, clerul, boierii și poporul Moldovei – pe de o parte – și Patriarhia ecumenică a Constantinopolului – pe de altă parte –, confruntare în care Moldova a avut câștig de cauză, prin recunoașterea lui Iosif (membru al familiei voievodale a Mușatinilor) în calitate de Mitropolit al țării, recunoaștere refuzată, până atunci, cu obstință de către Patriarhia constantinopolitană.

În ciuda importanței de excepție a bisericii Mirăuți, cercetarea arheologică a monumentului a întârziat excesiv și nejustificat de mult, deși acesta a constituit unul din cele mai importante obiective ale colectivului de cercetare de la Suceava⁸. Din motive nu întotdeauna obiective, solicitările colectivului de cercetare au rămas fără ecou, chiar dacă era evident că biserica actuală suferea un proces rapid de



1. Imaginea fracturii absidei de sud, după decapările de tencuială

degradare. Abia în urmă cu câțiva ani – mai precis în anul 1992 –, biserica Mirăuți a devenit obiectivul principal al cercetării arheologice desfășurate în Suceava, datorită faptului (alarmant) că starea de conservare a monumentului a fost apreciată ca fiind foarte gravă. Această împrejurare a definit, încă de la început, și cadrul în care urma să se desfășoare cercetarea arheologică la Mirăuți, cercetare care, încă

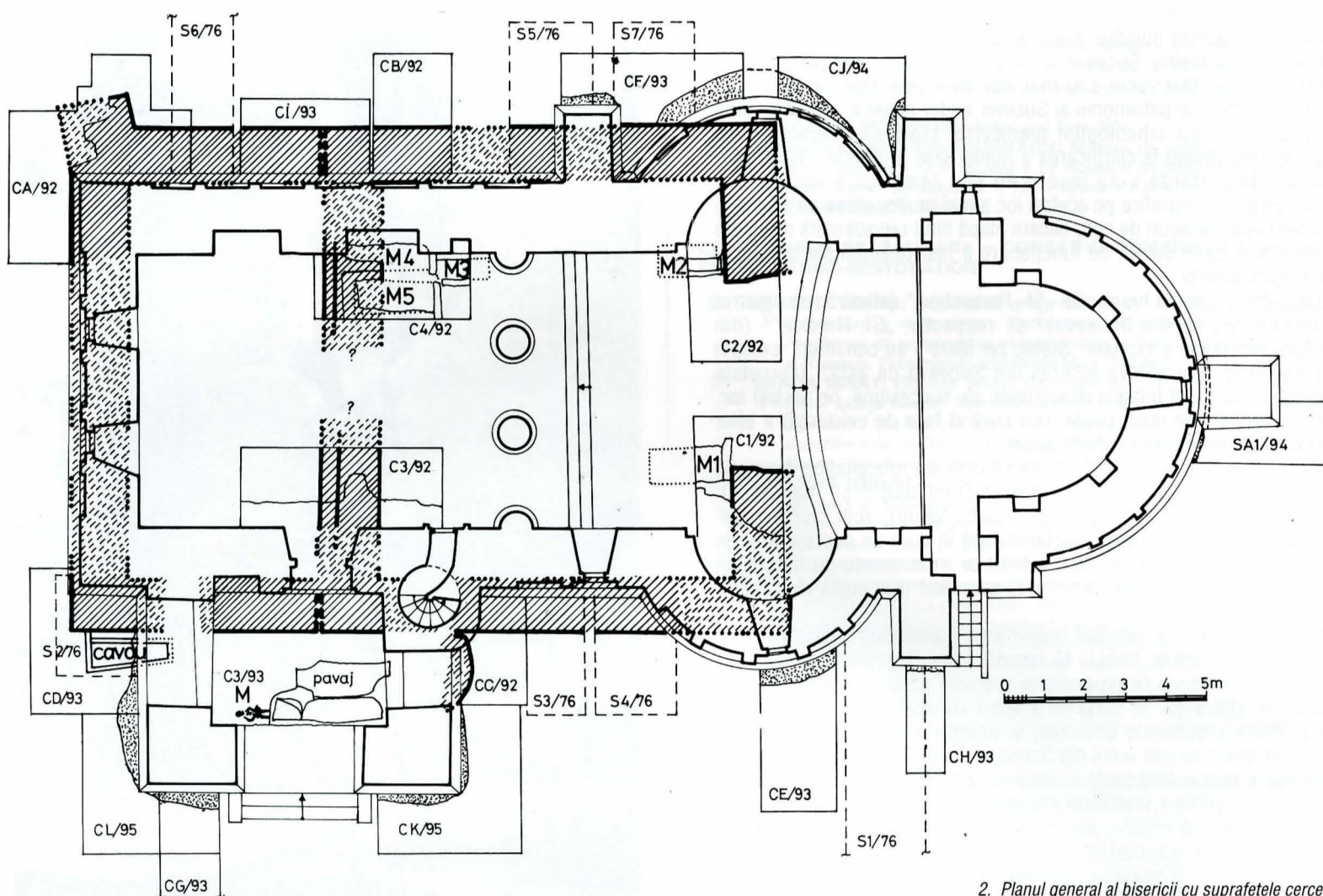
pentru o vreme, este subordonată cerințelor proiectului de consolidare și restaurare a monumentului, amplificarea și definitivarea cercetărilor devenind posibile numai după executarea acelor lucrări de consolidare considerate esențiale.

Din motive lesne de înțeles, în prima etapă a cercetărilor arheologice în curs de desfășurare la Mirăuți – etapă care poate fi considerată încheiată în momentul de față –, săpăturile au fost de dimensiuni restrânse, atât amplasarea, cât și obiectivele imediate urmărite fiind stabilite pe baza unei colaborări foarte fructuoase dintre arheologi și arh. Virgil Polizu, șeful proiectului de restaurare. Cum, însă, zidurile bisericii prezintă numeroase fracturi (fig. 1) ceea ce a condus la aprecierea că monumentul se află, acum, în stare de *colaps* – aprecierea aparținând prof. ing. Alexandru Cișmigiu), săpăturile arheologice au trebuit să răspundă, în primul rând, nevoii de a furniza date esențiale referitoare la profunzimea și gravitatea acestor fracturi, ceea ce a determinat, în ultimă instanță, atât amplasarea cât și dimensiunile fiecăreia din secțiunile sau suprafețele prin care s-a efectuat cercetarea arheologică, rezultatele acestor cercetări constituind obiectul prezentării de față.

1. Acordul specialiștilor a fost deplin în ceea ce privește faptul că biserica actuală a Mirăuților este o construcție relativ târzie și că

anterior ei – pe același loc sau în imediata apropiere – era de postulat existența unei alte construcții, și anume a aceleia în care și-a avut sediul prima Mitropolie autocefală a Moldovei. Întemeindu-ne pe date oferite de sondele cu caracter restrâns și strict informativ⁷, existența unei biserici a Mirăuților anterioare celei actuale nu mai putea fi pusă la îndoială, rămânând, însă, sub semnul întrebării atât planul acestei prime biserici, cât și raportul planimetric dintre ea și biserica actuală.

Prin executarea unor secțiuni și casete, atât în interiorul, cât și în exteriorul bisericii actuale, s-a confirmat, în primul rând, faptul că *pe locul bisericii actuale a existat o primă biserică lucrată tot din piatră* și că, cel puțin parțial, laturile de nord, sud și vest ale celor două biserici se suprapun (fig. 2). Cum, însă, situația devenea incertă începând din zona celor două abside laterale ale naosului, pentru clarificarea problemei planului și dimensiunilor primei biserici a devenit obligatorie executarea unei săpături arheologice *în interiorul* bisericii actuale. Însă, în condițiile (a căror amintire repetată se impune) în care ambele abside laterale ale naosului prezintă, poate, cele mai grave fracturi ale zidurilor, săpăturile din interiorul bisericii nu au putut căpăta decât forma unor casete (casetă 1 având lungimea de 4, 52 m, amplasată pe latura de sud a naosului, iar caseta 2, situată pe latura opusă, având o lungime de 4, 48 m), între acestea lăsându-se un prag/martor de 1,35 m lățime (fig. 3, 4).



2. Planul general al bisericii cu suprafețele cercetate

¹ Cf. SCIV, 6 1955, 3–4, p. 777–780.

² Cercetări (inedite) efectuate de Adrian Bătrâna.

³ M. D. Matei, Alex. Rădulescu, Alex. Artimon, *Bisericele de piatră de la „Sf. Dumitru” din Suceava*, în SCIV, 20, 1969, 4, p. 541–565.

⁴ Cercetările au fost începute (în anul 1982) de către Emil I. Emandi și au continuat, în anul următor, sub conducerea științifică a lui Adrian Bătrâna. Pentru detalii privitoare la succesiunea diferitelor faze ale construcțiilor de pe locul actualului monument, cf. Emil I. Emandi și Mihai Ștefan Ceaușu, *Să nu dărați, dacă nu știi să construiești (Contribuții de morfologie urbană la cunoașterea istoriei orașului Suceava, 1388–1988)*, Rădăuți–Iași, 1991, p. 204 și urm.

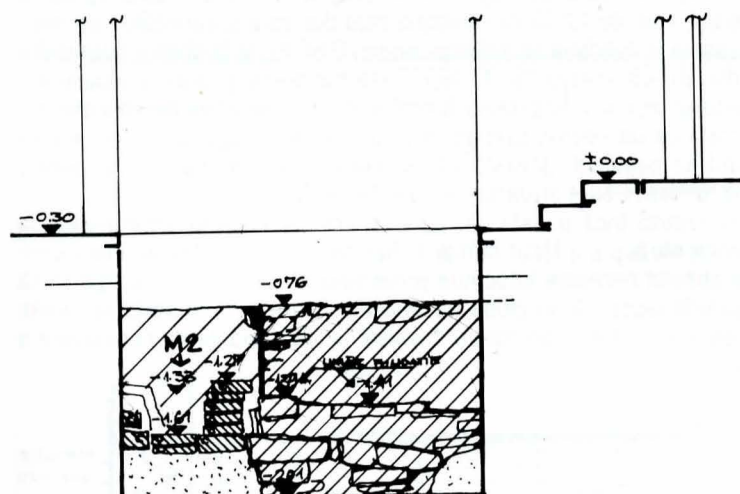
⁵ M. D. Matei, *Biserica „Adormirea Maicii Domnului” din Suceava*, în lumina datelor arheologice, în Revista muzeelor și monumentelor. Monumente istorice și de artă, 60, 1991, 2, p. 8–15.


⁶ Desfășurate cu mari întreruperi, cercetările au fost începute de M. D. Matei și Em. I. Emandi, în anul 1994 fiind continuate numai de M. D. Matei.

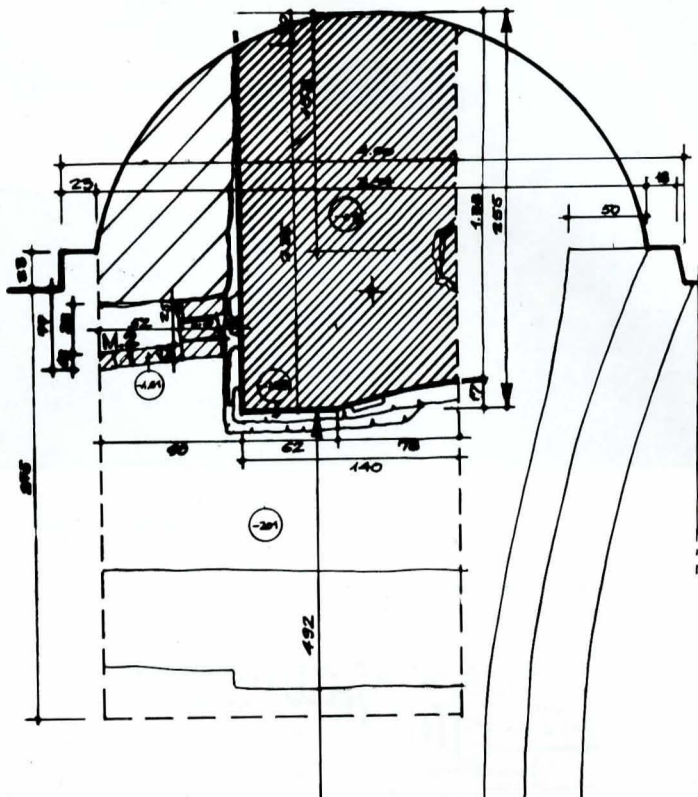
⁷ În colecția „Românii în istoria universală”, vol. III¹, Iași, 1988, s-au publicat trei studii fundamentale asupra acestei probleme: Ștefan S. Gorovei, *La începuturile relațiilor moldo-bizantine: contextul întemeierii Mitropoliei Moldovei* (loc. cit., p. 853–879); Șerban Papacostea, *Întemeierea Mitropoliei Moldovei; implicații central – și est-europene* (loc. cit., p. 525–541); Răzvan Theodorescu, *Implicații balcanice ale începuturilor Mitropoliei Moldovei. O ipoteză* (loc. cit., p. 543–566).

⁸ O primă încercare de sondare a terenului din jurul bisericii s-a făcut de către M. D. Matei și Mara Nicorescu-Diaconu, prilej cu care au fost descoperite 21 de morminte. Dintre acestea, numai 6 au avut un inventar, destul de modest, constând din nasturi globulari lucrați din aramă (descoperiri inedite). Ulterior (în anul 1975), Adrian Bătrâna a efectuat cercetări, de proporții modeste, în jurul bisericii, în cuprinsul cărora au fost surprinse porțiuni din fundațiile de piatră ale primei biserici a Mirăuților, fără să se poată contura, însă, o imagine concludentă asupra planului acestei construcții (cf. Adrian Bătrâna, Lia Bătrâna, în *Cercetări arheologice*, 5, București, 1976, p. 215–223).

⁹ Cf. Adrian Bătrâna, Lia Bătrâna, loc. cit.).

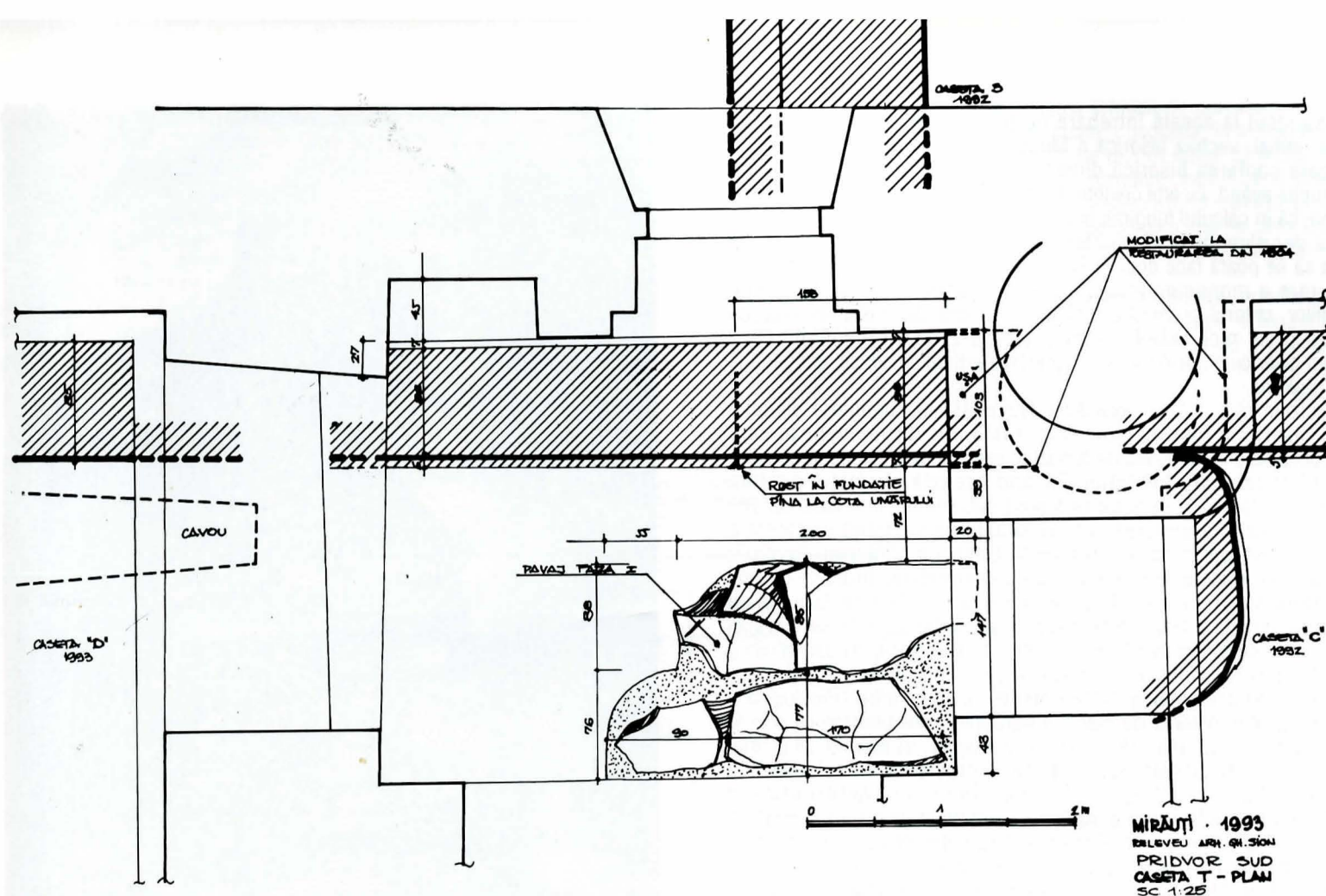



MIRĂUȚI · 1992 ·
 WITLIEU ARH. RM. SION
 ABSIDĂ NORD-NAOS
 CABEȚA 2- PLAN

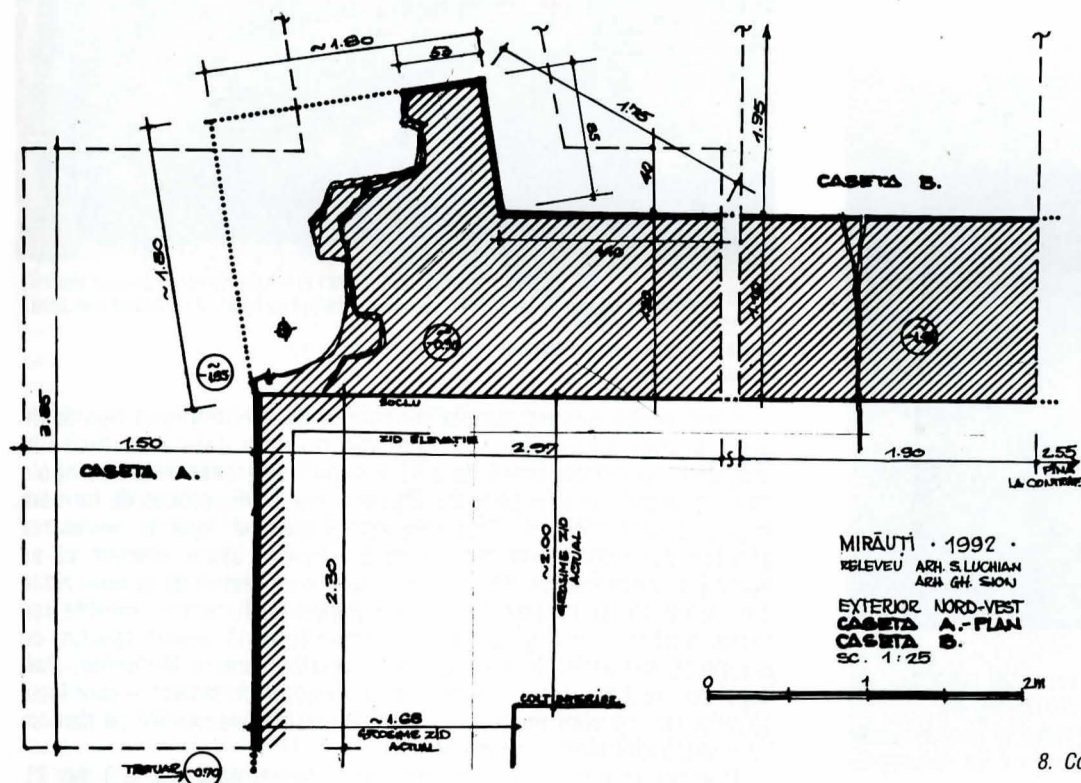


a) În ambele casele din naos, zidul de est al vechii biserici are o poziție aproape perpendiculară pe axul longitudinal al celei actuale, la aceasta adăugându-se, tot ca element comun, observația că absidele laterale actuale suprapun integral colțurile de nord-est și de sud-est ale primei biserici;

5



7. Planul cercetărilor din sectorul sud-vestic
(Caseta 3 - interior; casetele D, T, și C - exterior).



8. Colțul de nord-vest, exterior, cu casetele A și B.

primei biserici. În legătură directă cu problema planului bisericii vechi, consemnăm descoperirea în caseta din fața intrării în biserica actuală a unui zid transversal în raport cu axul longitudinal al acesteia din urmă și care aparține primei biserici.

Deși, în momentul descoperirii lui, acest zid (lat de 1,50 m și suprapus *direct* de patul de mortar și piatră amintit mai înainte) părea să nu ridice decât problema funcției sale în structura planimetrică a bisericii vechi (el părând să separe pronaosul de un eventual pridvor), ulterior (prin dezvoltarea săpăturilor în exteriorul bisericii) s-a dovedit că existența lui are altă explicație. Într-adevăr, în urma efectuării săpăturii arheologice în interiorul turnului-clopotniță al bisericii actuale (fig. 7), descoperirea fundației bisericii vechi a fost însoțită de

observația foarte importantă că – într-o primă etapă a construcției acestei biserici – zidul descoperit în interiorul bisericii actuale și situat în dreptul intrării reprezenta latura de vest a bisericii vechi. Afirmarea noastră, categorică, se întemeiază pe observația că, în zona zidului respectiv, în fundația bisericii vechi apare o *adosare a două fundații*, situație atestată de verificarea făcută pe latura de nord a construcției (fig. 2, 8). În aceste condiții se pune, în mod firesc, o întrebare: dacă pe latura de vest a bisericii actuale fundațiile celor două construcții se suprapun perfect, cum se explică adosarea a două tronsoane ale fundației bisericii vechi, adosare înregistrată chiar pe linia zidului de mai multe ori amintit înainte?

Răspunsul la această întrebare nu poate fi decât unul singur, și anume: inițial, vechea biserică a Mirăuților fusese proiectată după un plan care conferea bisericii dimensiunile de circa 12,50×12,50 m, construcția având, cu alte cuvinte, un plan pătrat (este locul să amintim, din nou, că în calculul lungimii bisericii vechi nu intră și altarul acesteia, a cărui dezvelire integrală nu este, încă, posibilă, și nu este exclus ca acesta să se poată face doar în faza finală a lucrărilor de consolidare și restaurare a monumentului). Lucrările aflându-se, încă, la nivelul fundațiilor, ctitorul și constructorii au considerat dimensiunile bisericii ca fiind prea mici, luându-se hotărârea dezvoltării longitudinale a planului bisericii, în urma acestei hotărâri lungimea bisericii ajungând la circa 18,00 m.

Precizam mai sus că hotărârea dezvoltării în lungime a planului vechii biserici a fost, neîndoielnic, luată într-un moment în care construcția se afla la nivelul de fundație, ceea ce explică adosarea celor două tronsoane ale fundației. Făcând această afirmație suntem conștienți de faptul că ea ar putea fi pusă sub semnul întrebării, părând mai plauzibilă interpretarea acestei situații ca ilustrând existența a două faze distincte în construirea vechii biserici a Mirăuților. Pentru a înlătura, însă, orice dubiu în legătură cu interpretarea propusă de noi, ne grăbim să precizăm că, pe ambele laturi ale construcției, o întâmplare fericită a făcut să se păstreze și asizele de bază ale elevației zidului, ceea ce a permis să se constate că, în elevație, nu apare nici o urmă de adosare, zidul fiind continuu și construit uniform.

Continuând prezentarea datelor oferite de cercetarea arheologică a resturilor primei biserici de piatră a Mirăuților, considerăm că merită reținute alte câteva aspecte cu adevărat majore, și anume: în primul rând, este de evidențiat faptul că, deși cercetarea arheologică s-a efectuat pe aproape întregul perimetru exterior al bisericii vechi, a devenit certitudine faptul că *aceasta nu avea decât un singur contrafort*, situat pe colțul de nord-vest al bisericii, în poziție oblică. Din nefericire, însă, o intervenție foarte recentă (determinată de instalarea unui paratrăsnet, în 1956) a provocat distrugerea celei mai mari părți a



acestui contrafort, căruia nu i s-au mai putut stabili decât lungimea de 0,85 m și (doar cu aproximație) lățimea de circa 1,80 m (fig. 8).

În sfârșit, o ultimă observație în legătură cu planul și dimensiunile primei biserici de piatră a Mirăuților: dat fiind faptul că fundațiile acesteia sunt suprapuse parțial de construcția actuală (sau de patul de piatră și mortar, din interiorul bisericii, de care am amintit în mai multe rânduri) nu a fost posibilă stabilirea lățimii zidurilor longitudinale și, deci, nici dimensiunile interioare exacte.

Complexele funerare descoperite în interiorul sau în afara vechii biserici și care aparțin, cu certitudine, perioadei de funcționare a acesteia.

Cercetări arheologice anterioare celor efectuate de noi acum au atestat existența unei necropole formate în jurul Mirăuților, concluzia cea mai importantă la care au condus rezultatele acestora fiind aceea că – cel puțin pentru moment – începuturile necropolei pot fi situate în deceniile de sfârșit ale secolului al XIV-lea, mai exact în timpul domniei voievodului Petru I Mușatinul.



10. Caseta 1, poziția cavoului M1 (1 – fragmente din pavajul vechi de cărămidă, așezat pe un strat de piatră; 2 – cavoul cu boltă de cărămidă (extrados).

9. Caseta 2, poziția cavoului M2 lipit de fundația zidului de est al naosului (tronsoanul nordic).

Fiind vorba despre simple morminte de înmormântare și lipsite de urmele unor amenajări speciale, mormintele datate cu monede mușatine au marele merit de a face sigură existența unei necropole care, în timpul domniei primului Mușatin, era în plin proces de formare în jurul bisericii Mirăuți. De o importanță specială, însă, în discutarea problemelor ridicate de cercetarea bisericii ca atare, credem că se bucură descoperirea în interiorul bisericii a unor resturi de cavouri zidite din cărămidă, și aceasta deoarece complexele funerare amintite (și, foarte probabil, încă și altele nedescoperite până acum) aparțin, cu siguranță, perioadei de funcționare a bisericii vechi a Mirăuților. Dar, deoarece nu aici – într-o prezentare cu caracter de sinteză – este locul să detaliem, ne vom mulțumi să invocăm numai elementele pe care se întemeiază atribuirea propusă de noi.

Concret, este vorba despre mormintele numerotate 1, 2 și 3 (fig. 2), primele două fiind descoperite în casetele din naosul bisericii actuale, cel de-al treilea (foarte deteriorat, de altfel) aflându-se în caseta 4, din pronaosul aceleiași biserici. Unul dintre mormintele invocate (M 2) – distrus în cea mai mare parte și jefuit – era dispus paralel cu zidul de nord al bisericii vechi și foarte apropiat de zidul de est al acesteia (fig. 4,6,9). Cavoul era lucrat din cărămidă, dar, din cauza lucrărilor legate de construirea bisericii actuale, a fost distrus în cea mai mare parte. Baza cavoului se afla la adâncimea de 1,28 m față de pavamentul actual de lespezi, mormântul perforând nivelul de călcare al vechii biserici. Deși lipsit de inventar, certitudinea că M 2 a aparținut primei biserici ne-a dat-o constatarea că fundația bisericii actuale suprapunea parțial cavoul de cărămidă.

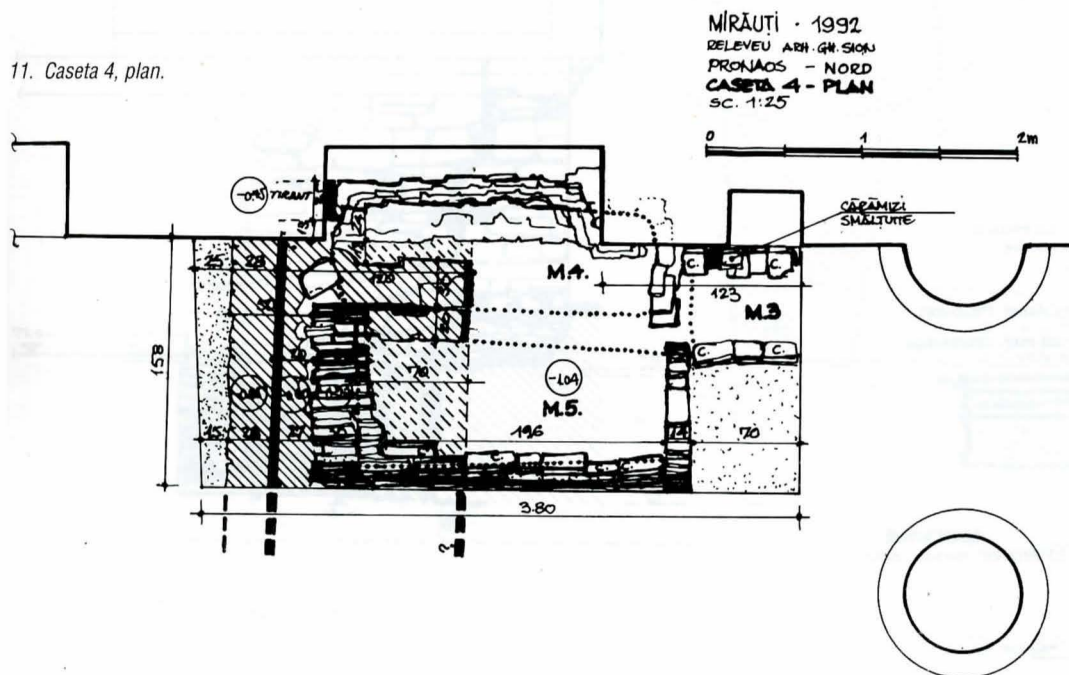
Cel de-al doilea cavou avut în vedere (numerotat M 1), (fig. 3, 6, 10), era, și el, construit din cărămidă, iar apartenența lui la prima biserică este

certificată de suprapunerea parțială a complexului funerar de către patul de piatră și mortar care acoperă limita superioară a zidurilor demantelate ale vechii biserici. Deoarece dezvelirea integrală a cavoului M 1 nu a fost posibilă (aceasta urmând să se producă, foarte probabil, abia în faza finală a lucrărilor de consolidare de la Mirăuți), nu putem avansa nici o ipoteză în legătură cu starea de conservare a lui. În stadiul actual al cercetării, singura certitudine este aceea că groapa cavoului M 1 a perforat nivelul de călcare al bisericii vechi, latura sa de est fiind la numai 0,20 m de peretele estic al aceleiași biserici. În plus, este de menționat faptul că între latura de est a cavoului și peretele bisericii se mai păstra, *in situ*, o porțiune din pavimentul de cărămidă al bisericii vechi. În fine, o situație stratigrafică de excepție ne-a permis să stabilim că deasupra cavoului M 1 s-a aflat o lespede funerară, care a fost, însă,

puțin timp; în al doilea rând, identitatea tehnicii de construcție, atât la cavou, cât și la fundația bisericii, nu poate fi neglijată; în al treilea rând, (această observație fiind decisivă) este de reținut faptul că limita estică a cavoului este suprapusă de fundația turnului-clopotniță al bisericii actuale, constructorii acesteia din urmă cruțând cavoul și chiar înglobându-l parțial în fundația turnului, pe o adâncime de circa 0,90 m (fără a mai adăuga grosimea peretelui de est al cavoului, care era, probabil, de circa 0,25 m).

Pentru a putea trece la abordarea altor probleme, referitoare, în principal, la raportul cronologic dintre biserica actuală a Mirăuților și construcția anterioară ei, ne mai rămâne obligația de a propune o încadrare cronologică plauzibilă a acesteia din urmă. Problema datării primei biserici de piatră a Mirăuților este departe de a putea fi

11. Caseta 4, plan.



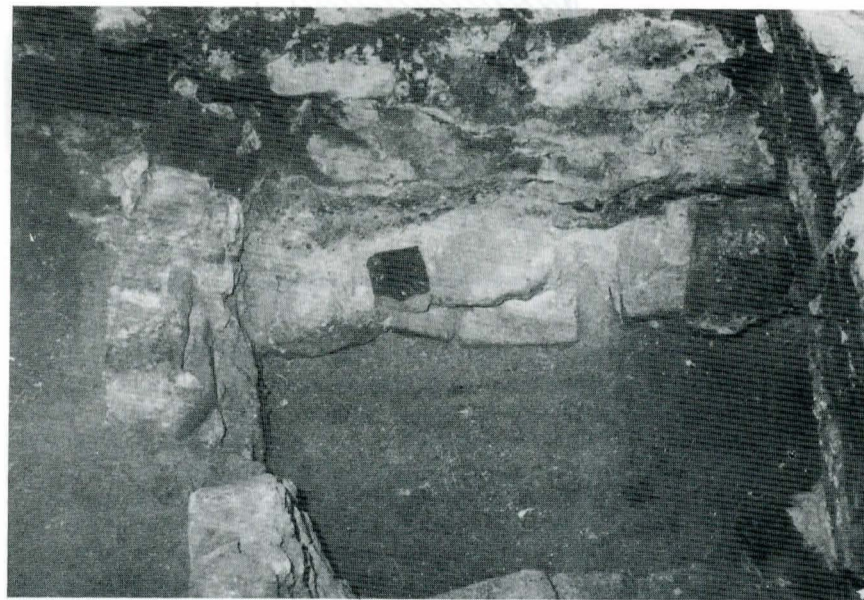
12. Imaginea cavoului M3.

dislocată, în profilul stratigrafic păstrându-se numai urma amplasării ei (fig. 6).

Un interes excepțional prezintă M3 (fig. 2,11,12). Deși din cavoul M3 se păstrează numai câteva cărămizi – cea mai mare parte a cavoului fiind distrusă de fundația bisericii actuale –, faptul că acestea sunt *smălțuite* conferă, pentru moment, respectivului complex funerar un caracter de unicat la Mirăuți, singura replică certă care poate fi găsită acestui cavou fiind descoperirea similară din pridvorul bisericii de la Vorniceni Mari, ridicată de Oană Vornicul, în ultima treime a secolului al XIV-lea.¹⁰

Dacă toate cavourile descoperite, până în prezent, în interiorul bisericii Mirăuți și aparținând, cu certitudine, primei biserici au fost lucrate din cărămidă, în exteriorul bisericii a fost descoperit un cavou lucrat din piatră, astfel de cavouri fiind o adevărată raritate la Suceava, în general. Adosat laturii de sud a bisericii vechi, la numai 0,36 m de colțul de sud-vest al acesteia (fig. 7,13), cavoul avea, în interior, lungimea de 2,15 m, lățimile (măsurate tot la interior) variind: 0,73 m, la capătul de vest, și 0,45 m, la cel de est; înălțimea era de circa 0,85 m, iar lățimea exterioară maximă, la vest, era de 1,11 m. Ca particularitate constructivă, mai merită menționat faptul că peretele de nord al cavoului (cel adosat fundației bisericii vechi), precum și cel de vest erau lucrați din lespezi așezate orizontal, în timp ce peretele de sud era lucrat din lespezi dispuse pe cant.

Din păcate, lucrările pentru instalarea unui paratrăsnet au provocat distrugerea unei mari părți a acestui important cavou, cu același prilej producându-se și jefuirea lui, în interiorul complexului funerar descoperindu-se numai câteva fragmente de oase umane, amestecate într-o umplutură de pământ și moloz. În ciuda acestei situații, nu există nici un dubiu în legătură cu faptul că acest cavou aparține perioadei de funcționare a bisericii vechi a Mirăuților, în sprijinul afirmației noastre pledând câteva elemente esențiale: în primul rând, adosarea cavoului la fundația bisericii (fără ca între fundația bisericii și peretele de nord al cavoului să existe un spațiu gol) ne determină să opinăm că între construirea bisericii și, respectiv, amenajarea cavoului a trecut foarte



soluționată definitiv în stadiul actual al cercetării, dar datarea cea mai plauzibilă a acesteia ni se pare a fi ultima treime a secolului al XIV-lea, existând șanse chiar consistente ca biserica să fie anterioară domniei voievodului Petru I Mușatinul. Ca perioadă de funcționare a acestei biserici, ultimele două decenii ale secolului al XVI-lea ni se par a reprezenta cadrul cronologic în care poate fi situată încheierea existenței ei, mutarea moaștelor Sf. Ioan cel Nou din biserica Mirăuți în noua catedrală a Mitropoliei Moldovei (1589) fiind, foarte probabil, urmată de demantelarea primei biserici de piatră a Mirăuților.

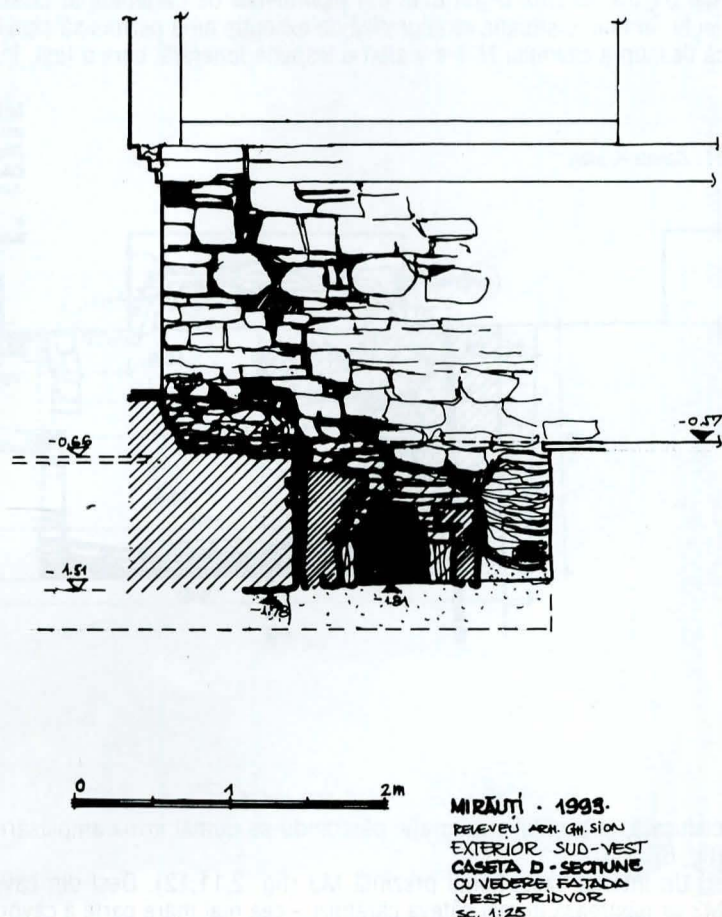
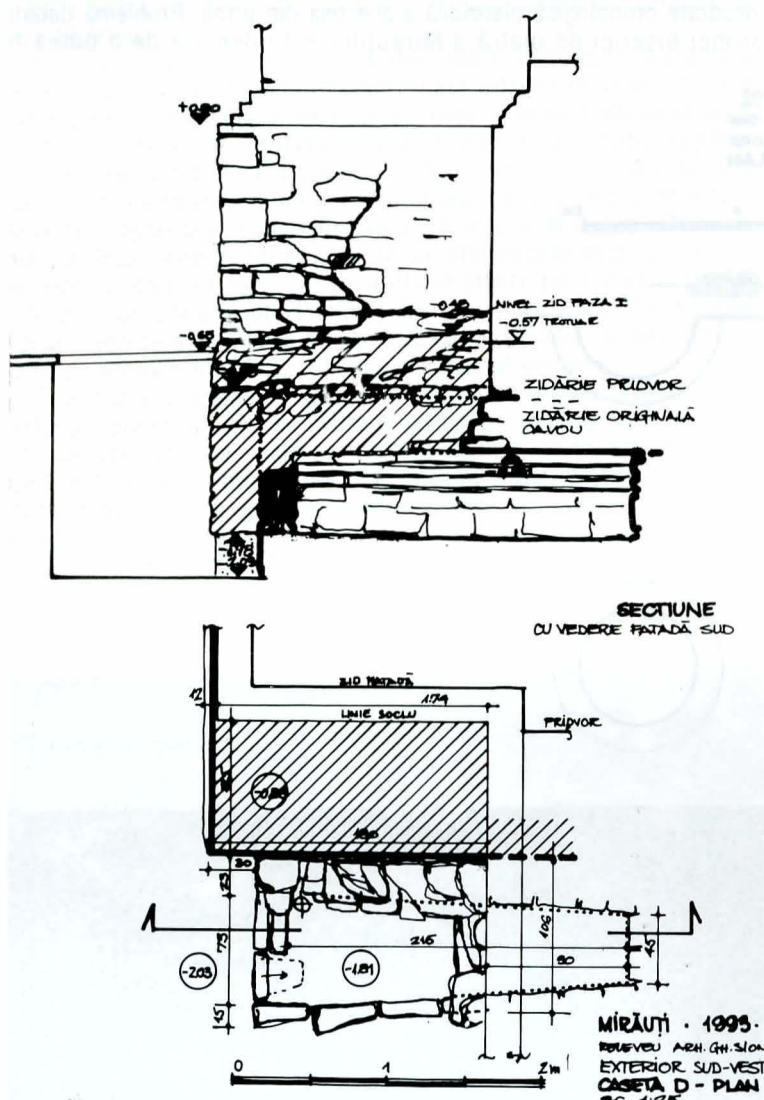
2. Prin forța lucrurilor, cercetările arheologice de la biserica Mirăuți au trebuit să urmărească, concomitent, nu numai problemele legate nemijlocit de cunoașterea primului edificiu religios de aici, ci și relația dintre biserica veche și cea actuală, relație privită din mai multe

¹⁰ M. D. Matei, Emil I. Emândi, *O ctitorie din secolul al XIV-lea a vornicului Oană de la Tulova*, în Studii și cercetări de istoria artei, 32, 1985, p. 3–13.

unghiuri: cronologie, planimetrie etc. Aceste obiective, enunțate atât de succint, li s-a adăugat, tot atât de firesc, și acela al surprinderii unor eventuale etape intermediare de intervenție în structura planimetrică a bisericii din secolul al XIV-lea, între momentul construirii și cel al demantelării ei. Or, în ceea ce ne privește, considerăm că există unele indicii în sensul că astfel de intervenții intermediare s-au produs.

Pentru moment, considerăm oportun să precizăm că cercetările arheologice de la Mirăuți au evidențiat o importantă certitudine, și anume: actuala biserică a Mirăuților suprapune integral biserica din secolul al XIV-lea, ea depășind, însă, planul bisericii anterioare, către est

la o cotă mai înaltă cu circa 0,40 m față de nivelul interior de călcare al aceleiași biserici. Cum cota respectivă marchează și baza elevației zidurilor noii biserici, pentru stabilirea nivelului interior de călcare al acesteia s-a impus realizarea unei umpluturi (fig. 6), abia la nivelul superior al acesteia devenind necesară amenajarea aceluia pat de piatră și mortar dur (amintit, și el, în paginile precedente). Situat la aceeași cotă pe tot perimetrul interior al bisericii actuale, patul respectiv are o lățime neuniformă, grosimea variind, de asemenea, în funcție de nevoia orizontalizării suprafeței interioare a bisericii noi. Deși cercetarea acestui



13. Caseta D. Secțiuni est-vest (13 a) și nord-sud (13 b) prin cavoul de piatră.

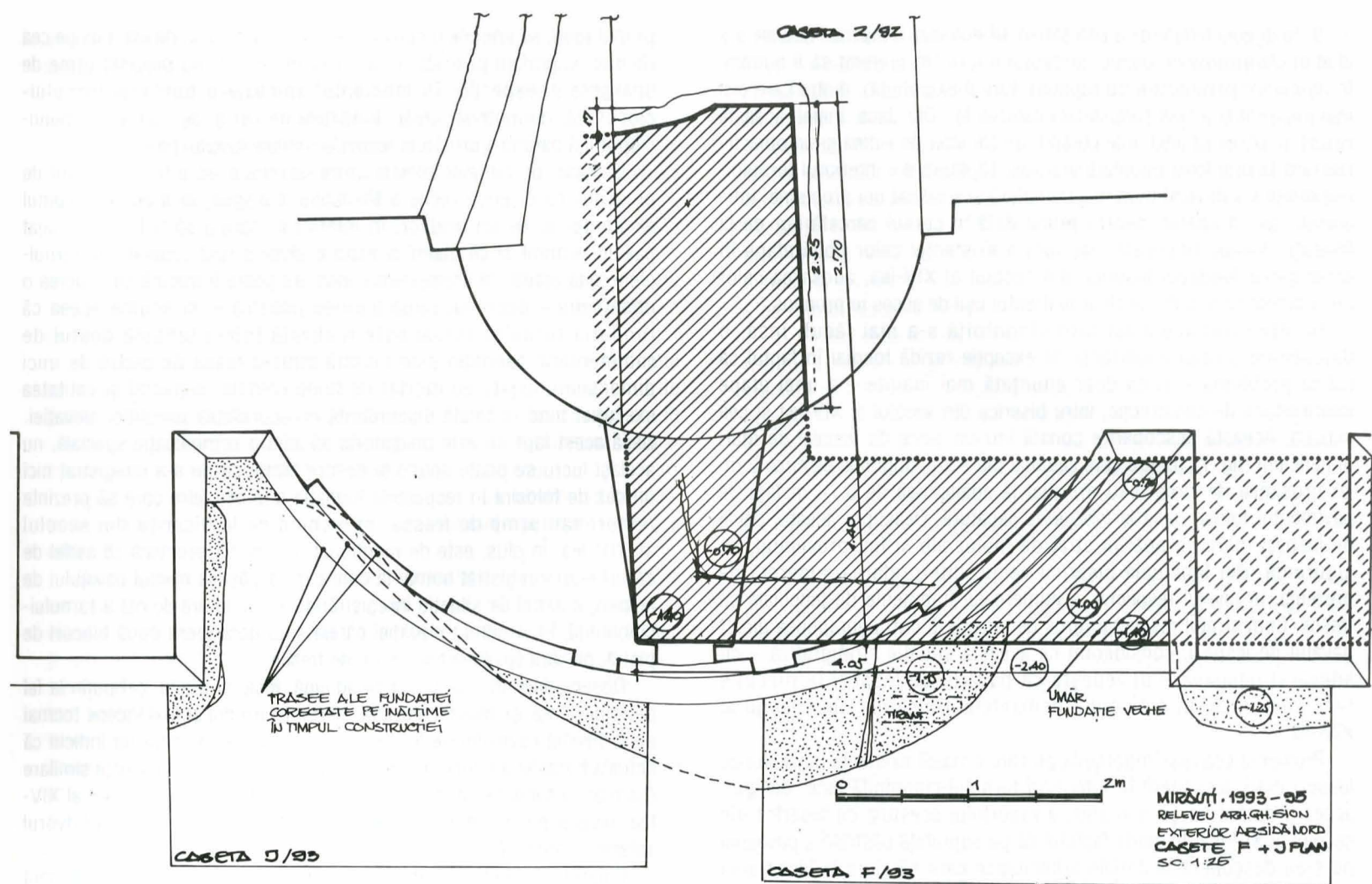
(fig. 2). Ceea ce este foarte important este faptul că cercetările arheologice au demonstrat că laturile de nord și sud ale bisericii din secolul al XIV-lea au fost suprapuse parțial de noua construcție, în timp ce latura de vest a fost suprapusă integral. Iar pentru a clarifica definitiv problema suprapunerii parțiale a laturilor de nord și de sud ale vechii biserici de către cea actuală se impune precizarea că biserica actuală a folosit – pe o lățime ce urmează a fi stabilită ulterior – fundațiile bisericii anterioare. Cu alte cuvinte, zidurile longitudinale ale bisericii actuale au, în realitate, două fundații: o fundație proprie, care îmbracă în interior pe cele ale bisericii mai vechi, iar pe o anumită grosime a lor zidurile bisericii actuale se sprijină pe fundația bisericii vechi, din aceasta rămânând în exterior o lățime care variază între 0,85 m (pe sud) și 1,10 m (pe latura de nord). În aceste condiții, devine limpede că axul longitudinal al celor două biserici nu s-au suprapus perfect, axul celei actuale fiind deplasat (ușor) spre sud. De altfel, așa cum se va vedea mai departe, observațiile făcute asupra fundațiilor absidelor laterale de nord și de sud ale bisericii actuale vor confirma această realitate.

Referindu-ne exclusiv la problemele a căror soluționare a fost posibilă numai grație cercetărilor arheologice, în legătură cu biserica actuală a Mirăuților se impun făcute câteva precizări, vizând atât interiorul, cât și exteriorul construcției. În acest sens, vom începe prin a aminti o precizare făcută în primele pagini ale textului de față, și anume că nivelul până la care au fost demantelate zidurile bisericii din secolul al XIV-lea se situează

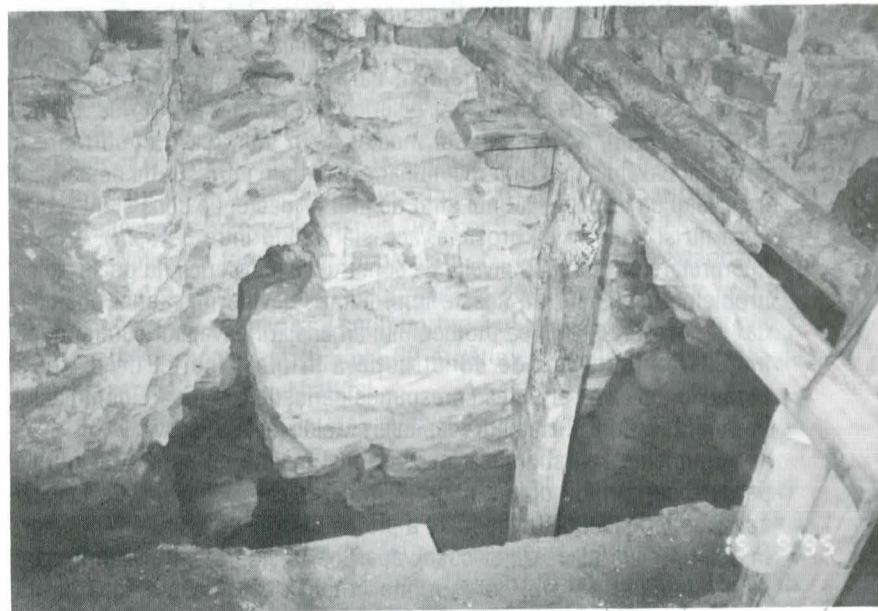
pat nu a fost posibilă decât în cuprinsul casetelor a căror deschidere a fost permisă de starea de conservare a monumentului (și numai cu avizul sau la cererea șefului proiectului de restaurare, arh. Virgil Polizu), în toate punctele unde cercetarea a fost posibilă s-a constatat că elevația zidurilor bisericii actuale începe de la cota patului de nivelare amintit.

În condițiile (semnalate anterior) în care zidurile bisericii actuale se sprijină, în exterior, pe fundațiile bisericii din secolul al XIV-lea, este de la sine înțeles că numai o parte din grosimea acestor ziduri beneficiază de o fundație proprie, de care se leagă organic, respectiva fundație placând-o, în interiorul bisericii, pe cea a bisericii anterioare și, de fapt, adosându-i-se acesteia. Cum, însă, starea actuală de conservare a monumentului nu a permis realizarea nici unui sondaj în interiorul bisericii, cu scopul stabilirii adâncimii fundației noi, numai cuprinsul casetei 4 – situată în fața nișei din peretele de nord al pronaosului – s-a putut face observația că fundația celei de-a doua biserici are un aspect destul de îngrijit și că, mai ales, ea suprapune sau chiar distruge complexe funerare aparținând bisericii din secolul al XIV-lea.

Suprapunerea parțială a celor două biserici a creat constructorilor celei noi o serie de dificultăți. Dacă pentru o parte din naos și pentru altar, care depășeau, spre est, planul bisericii anterioare, nu au apărut probleme tehnice deosebite – zidurile noii biserici sprijinându-se, pe toată grosimea lor, pe o fundație proprie, o situație mai dificilă a apărut în cazul absidei de nord a naosului. Într-adevăr, din cauză că, așa cum menționam ceva mai sus, axul longitudinal al celor două biserici nu s-a suprapus cu exactitate – noua construcție fiind ușor deplasată spre sud –, construirea absidei laterale de nord a impus găsirea unei soluții de compromis, care nu se repetă și în cazul absidei de pe latura de sud. Astfel, dacă absida de sud dispune de o fundație proprie (adâncă de



14. Absida de nord, exterior. Planul casetelor F și J. Imagini ale colțului de nord-est al naosului bisericii vechi, înglobat în noua structură.



circa 1,20 m față de nivelul actual de călcare din jurul bisericii), de care elevația se leagă structural, pentru ridicarea absidei de nord constructorii au trebuit să recurgă la o soluție oarecum inedită: au amenajat o veritabilă platformă de zid (care trebuia să slujească drept fundație pentru zidul respectivei abside), platformă pe care au *adosat-o* fundației bisericii din secolul al XIV-lea. Chiar și așa, însă, „platforma-fundație” a fost amplasată greșit, fapt ilustrat de următoarea situație: în timp ce jumătatea de vest a semicercului elevației absidei prezintă o retragere (care ajunge chiar până la circa 0,40 m) față de marginea exterioară a fundației, în capătul opus al aceluiași semicerc elevația depășește limita exterioară a fundației, ceea ce face ca, practic, pe o grosime de peste 0,25 m, paramentul absidei să nu aibă nici un sprijin (fig. 14).

3. În directă legătură cu cercetarea arheologică a bisericii actuale s-a aflat și clarificarea problemei pridvorului (noi am preferat să îl numim, în rapoartele preliminare de săpături, turnul-clopotniță), dintre care cea mai importantă a fost considerată datarea lui. Dar dacă, inițial, această cercetare părea să aibă, mai curând, un caracter de rutină și un obiectiv restrâns la problema enunțată mai sus, săpătura din interiorul turnului-clopotniță s-a dovedit mult mai complexă și a ridicat noi probleme. Într-adevăr, aici a apărut, pentru prima dată în cursul cercetărilor de la Mirăuți, dovada (invocată mai sus) a existenței celor două etape în amenajarea fundației bisericii din secolul al XIV-lea, adosarea celor două fundații situându-se chiar în dreptul ușii de acces în pronaos.

În interiorul aceluiași turn-clopotniță s-a mai făcut, însă, o descoperire a cărei importanță de excepție rezidă tocmai în faptul că ridică problema – și ea doar enunțată mai înainte – a unei etape intermediare de construcție, între biserica din secolul al XIV-lea și cea actuală. Această descoperire constă într-un pavaj de lespezi de mari dimensiuni (fig. 7) (dintre care cea mai mare are lungimea de circa 2 m, iar grosimea de circa 0,40 m) aflat la adâncimea de 0,78 m față de pavimentul folosit până la începerea săpăturii. Deasupra acestui pavaj de lespezi mari, se află un strat de moloz alb și fin, provenind, cu siguranță, din tencuiala bisericii vechi, interpretarea sugerată de prezența, în nivelul respectiv, a numeroase fragmente de tencuială cu frescă. Cum stratul respectiv (gros de circa 6–8 cm) suprapunea direct pavajul de lespezi, considerăm că această situație stratigrafică – cu adevărat decisivă – dovedește că pavajul de lespezi în discuție funcționa, încă, în momentul demantelării bisericii din secolul al XIV-lea.

Problema cea mai importantă pe care o ridică existența pavajului de lespezi mari descoperit în interiorul turnului-clopotniță este, desigur, aceea a datării lui și, mai ales, a raportului acestuia cu biserica din secolul al XIV-lea. În ciuda faptului că pe suprafața păstrată a pavajului nu s-au descoperit materiale arheologice care să ajute la încadrarea cronologică a acestuia, o anume observație stratigrafică este, totuși, în măsură să sugereze vechimea respectivei amenajări, ca și stabilirea unui raport de contemporaneitate parțială între biserica ridicată în secolul al XIV-lea și respectivul pavaj. Elementul stratigrafic amintit constă în observația că pavajul a fost amenajat pe un strat de pământ amestecat, pigmentat cu galben, care nu putea proveni decât din săparea șanțului de fundație al bisericii din secolul al XIV-lea, stratul amintit *suprapunând* humusul medieval. În plus, ca o confirmare a vechimii pavajului, este de menționat existența – între stratul de pământ și pavajul de lespezi – a unui strat de mortar destul de consistent (chiar dacă nu și uniform ca grosime, aceasta variind între 3–7 cm), a cărui interpretare ca marcând nivelul de construcție al bisericii nu poate ridica probleme deosebite. În aceste împrejurări, devine nu numai posibilă, dar și necesară stabilirea momentului amenajării pavajului curând după încheierea lucrărilor de construcție a primei biserici de piatră a Mirăuților, ceea ce ar putea corespunde perioadei anterioare domniei lui Petru I Mușatinul și stabilirii „capitalei” Moldovei la Suceava.

Argumentele stratigrafice invocate mai înainte nu sunt și singurele pe care se sprijină opinia noastră, potrivit căreia pavajul de lespezi aparține perioadei de funcționare a primei biserici de piatră a Mirăuților. În același sens pledează și observația, foarte sigură, că nivelul la care este amenajat pavajul corespunde cotei la care se situează limita superioară a fundației bisericii, diferența de 2–3 cm dintre suprafața pavajului și decrosul fundației nefăcând decât să confirme faptul că pavajul acoperea umărul fundației.

Deși pavajul de lespezi mari a fost deteriorat în cea mai mare parte din suprafața lui, aflarea lui în interiorul turnului-clopotniță actual ridică o serie de alte probleme, unele dintre ele fiind deosebit de incitante. Pornind de la certitudinea că turnul-clopotniță actual este mai nou decât biserica din secolul al XIV-lea – dovada constituind-o *adosarea* fundațiilor acestuia, pe laturile de est și de vest, la fundația bisericii din secolul al XIV-lea –, rămâne de rezolvat o altă problemă importantă, pe care o ridică raportul planimetric dintre conturul turnului-clopotniță și, respectiv, al pavimentului de lespezi amintit mai înainte. Într-adevăr, în

primul rând, se impune o constatare: nici pe latura sa de est, nici pe cea de sud, suprafața păstrată a pavajului de lespezi nu prezintă urme de spargere a lespezilor în momentul amenajării fundației turnului-clopotniță, dimpotrivă, chiar, fundațiile de est și de sud ale turnului-clopotniță părând a urmări și respecta limitele acestui pavaj.

Desigur, pe temeiul acestei unice observații este foarte riscant de presupus că biserica veche a Mirăuților a dispus, încă de la începutul existenței ei, de un pridvor, în interiorul căruia să fi fost amenajat pavajul amintit și că planul acestui pridvor a fost „copiat” de turnul-clopotniță actual. În același timp, însă, nu poate fi trecută cu vederea o observație – decisivă, după părerea noastră –, și anume aceea că fundația turnului actual este realizată într-o tehnică destul de rudimentară: fundația este lucrată dintr-o masă de piatră de mici dimensiuni, legată cu mortar de bună calitate, aspectul și calitatea execuției fiind în totală discordanță cu acuratețea execuției elevației. Dacă acest fapt nu este obligatoriu să aibă o semnificație specială, nu același lucru se poate spune și despre faptul că nu s-a înregistrat nici un caz de folosire în respectiva fundație a unor pietre care să prezinte resturi sau urme de frescă, provenind de la biserica din secolul al XIV-lea. În plus, este de menționat observația esențială că astfel de cazuri s-au înregistrat numai la cote care depășesc nivelul pavajului de lespezi, o astfel de situație înregistrându-se pe latura de est a turnului-clopotniță, în structura elevației căreia s-au descoperit două blocuri de piatră, pe care se conservă resturi de frescă.

Observațiilor de mai sus li se adaugă, însă, și o alta, cel puțin la fel de importantă, și anume: elevația zidurilor turnului actual începe tocmai de la nivelul pavajului de lespezi, ceea ce poate constitui un indiciu că actuala fundație a folosit o fundație mai veche a unei construcții similare (ca plan și fundație) demantelate o dată cu biserica din secolul al XIV-lea, nivelul pavimentului de lespezi reprezentând, și pentru pridvorul anterior, limita inferioară a elevației.

Chiar dacă, la prima vedere, aceasta ar putea părea o observație fără semnificații speciale, ea se corelează, totuși, cu o alta, care merită, după opinia noastră, o atenție specială: pe latura de est, elevația turnului actual începe, în interiorul construcției, tot la nivelul pavajului de lespezi, ceea ce constituie un argument în sprijinul opiniei că pavajul era încă în funcțiune în momentul în care s-a construit actualul turn-clopotniță. În plus, interpretarea noastră este sprijinită, suplimentar, de constatarea că baza elevației zidului actual nu numai că este mai lată decât fundația pe care o folosește, dar *suprapune* parțial (cu circa 0,20 m) marginea estică a pavajului de lespezi, ceea ce ne face să credem că pavajul avea un contur delimitat de însăși fundația unei construcții anterioare turnului actual.

Observațiile și considerațiile de mai sus conduc, în mod firesc, la ipoteza că biserica veche a Mirăuților a dispus de un pridvor, care, însă, nu a fost construit o dată cu biserica (în secolul al XIV-lea), ci a fost adăugat ulterior, în cursul secolelor XV–XVI, prin aceasta explicându-se *adosarea* fundației pridvorului la aceea a zidului de sud al bisericii vechi¹¹.

O întrebare se pune, totuși, în continuare: când a fost construit turnul-clopotniță actual? În stadiul actual al cercetării – și, mai ales pe baza observațiilor făcute asupra paramentului zidurilor de est și de vest ale turnului actual, la joncțiunea acestora cu zidul de sud al bisericii actuale –, se conturează o anume concluzie, și anume: turnul actual a fost construit o dată cu biserica din secolul al XVII-lea. Care ar fi

¹¹ În lipsa unor elemente care să permită o încadrare cronologică mai mult sau mai puțin restrânsă a momentului în care s-a produs construirea acestui pridvor, înclinăm să situăm acest moment în perioada imediat următoare anului 1485, an în care, după cum se știe, Suceava a suferit distrugerii importante. Acestea au fost provocate de oastea turcească venită în Moldova pentru a-l impune în tronul țării pe pretendentul Hruet (Hroiut, Hronoda), în locul lui Ștefan cel Mare (plecat din Moldova, pentru a depune, personal, omagiul de vasalitate în fața regelui Poloniei). Interpretarea noastră se întemeiază nu numai pe observații făcute în alte locuri din oraș, în care s-au constatat urme puternice de incendiu (între altele chiar la Curtea domnească din Suceava), dar și pe constatarea că astfel de urme de incendiu se păstrează chiar la baza paramentului zidului de nord al bisericii vechi a Mirăuților, în capătul de est al acestuia. În aceste condiții, devine plauzibilă refacerea parțială a bisericii (după incendiul suferit), precum și adăugarea pridvorului în discuție.

elementele care ar putea proba construirea concomitentă a bisericii și a turnului-clopotniță?

Primul element care concurează la formularea opiniei amintite este reprezentat de faptul că, în colțul de nord-vest al turnului, zidul acestuia se țese cu cel longitudinal de sud al bisericii, fără ca vreunul dintre ele să prezinte urme ale unei intervenții, care să pună sub semnul întrebării legătura organică dintre cele două construcții.

Al doilea element, deja invocat în rândurile precedente, este reprezentat de prezența unor blocuri de piatră cu resturi de frescă în structura *elevației* zidurilor turnului-clopotniță, ceea ce confirmă utilizarea la construirea *elevației* acestuia a unor materiale rezultate din demantelarea bisericii din secolul al XIV-lea.

Al treilea element, și el amintit mai înainte, este reprezentat de faptul că *elevația* zidurilor turnului-clopotniță începe la cota pavajului de lespezi mari, suprapunând parțial marginile pavajului; că pavajul era în funcțiune în momentul demantelării vechii biserici o demonstrează chiar prezența molozului și tencuiei cu frescă, *direct pe pavaj*.

Opinii de mai sus ar părea să i se opună, însă, observația că zidul de est al turnului-clopotniță nu se țese de zidul sudic al bisericii, ci este adosat.

Studiul atent și repetat al situației semnalate, precum și luarea în considerare a situației stratigrafice din interiorul turnului-clopotniță oferă, însă, o explicație plauzibilă a adosării celor două ziduri în discuție, și anume: în momentul construirii turnului-clopotniță (databil tot în secolul al XVII-lea, ca și biserica actuală), în peretele de est al acestuia a fost amenajată o casă a scărilor, care conducea la nivelul superior al turnului. De altfel, în relevul bisericii publicat de K. A. Romstorfer înainte de restaurare apare foarte clar existența unei uși de acces la casa scărilor, direct din turn (fig. 7). Noul acces, din biserică, precum și forma actuală a corpului scărilor, fără rezalitul soclului, reprezintă modificările aduse de restaurator, în mod sigur motivate de starea de degradare a zidăriei originare. De altfel, în structura sa actuală, este limpede că întreaga construcție a casei scărilor datează dintr-o perioadă ulterioară construirii turnului-clopotniță. Pe lângă modul în care construcția se adosează zidului bisericii din secolul al XVII-lea, este de reținut faptul că *elevația* construcției nu se sprijină *direct* pe fundația bisericii din secolul al XIV-lea – așa cum se întâmplă cu *elevația* zidurilor de est și de vest ale turnului-clopotniță –, ci pe un strat de piatră spartă (de fapt, un moloz mai consistent), ceea ce sugerează că este vorba despre o construcție târzie, ridicată pe resturile alteia, anterioare.

În situația dată, apare ca foarte probabilă eventualitatea ca pridvorul bisericii din secolul al XVII-lea să fi dispus, el însuși, de o scară de acces la nivelul superior al construcției și ca accesul la respectiva casă a scărilor să se fi aflat în pridvor. Dacă se acceptă interpretarea noastră, înseamnă că era normal ca în zidul de est al turnului-clopotniță să fi existat, în faza inițială, un gol rezervat accesului în casa scărilor, în felul acesta explicându-se adosarea zidului de est al turnului-clopotniță la zidul bisericii din secolul al XVII-lea, numai în colțul de nord-est al acestui turn.

După cum a reieșit din întregul său conținut, studiul de față nu și-a propus să ofere răspunsuri ferme la totalitatea problemelor pe care le ridică o situație complexă, cum se dovedește a fi aceea de la biserica Mirăuților din Suceava. Împrejurarea că el se întemeiază numai pe rezultatele unei cercetări arheologice *parțiale* își află explicația în faptul că starea de conservare a monumentului nu a permis efectuarea unei cercetări arheologice exhaustive, caracterul restrictiv al intervențiilor noastre fiind impus de obligația de a se evita riscurile pe care le-ar fi presupus dezvelirea unor suprafețe mari – atât în interiorul, cât și în exteriorul bisericii –, astfel de intervenții ample putând periclita situația, și așa destul de îngrijorătoare, în care se află, acum, biserica Mirăuților. În aceste condiții, îndrăznim să credem că inițiativa autorilor prezentului studiu de a aborda unele din problemele esențiale ale istoriei și evoluției celor două biserici care s-au succedat pe același loc, întemeindu-se numai pe rezultatele unei cercetări *parțiale*, nu va

constitui temeiul unor reproșuri ale specialiștilor. Dimpotrivă, autorii studiului de față consideră că, dată fiind durata previzibilă a lucrărilor de consolidare și restaurare a monumentului, este de datoria lor științifică de a pune la dispoziția specialiștilor rezultatele obținute până în prezent, cu atât mai mult cu cât biserica Mirăuților se înscrie în patrimoniul foarte valoros al arhitecturii ecleziastice românești medievale, numai întârzierea punerii în circulație a rezultatelor obținute până acum putându-li-se reproșa. Or, tocmai caracterul parțial al cercetării arheologice de la Mirăuți îi obligă pe autorii prezentului studiu la o justificată prudență, în aceasta rezidând explicația faptului că, în final, s-au reținut numai următoarele încheieri:

a) Prima biserică de piatră a Mirăuților a fost construită în ultima treime a secolului al XIV-lea, ea putând fi anterioară momentului stabilirii reședinței principale a dinastiei Mușatinilor la Suceava; având un plan dreptunghiular, biserica Mirăuți se înscrie în tipul de construcții bazilicale, iar pe durata funcționării sale a fost împodobită cu frescă;

b) Într-un moment care urmează să fie precizat cu mai multă exactitate, prima biserică de piatră a Mirăuților a fost dotată cu un pridvor, pe locul și după demolarea căruia s-a ridicat turnul-clopotniță actual;

c) După mutarea moaștelor Sf. Ioan cel Nou din biserica Mirăuți în noua catedrală mitropolitană a Moldovei (ctitorie a voievozilor Bogdan cel Orb și Ștefăniță), vechea biserică a Mirăuților a fost demantelată; pe locul ei (și suprapunând-o integral) a fost ridicată biserica actuală, la construirea acesteia fiind folosite importante cantități de piatră recuperată;

d) Contrar opiniilor vehiculate până în prezent, turnul-clopotniță al bisericii actuale nu este o construcție târzie, ci a fost ridicată în aceeași timp cu biserica;

e) Începând încă din perioada funcționării primei biserici, în jurul acesteia s-a format o necropolă, aceasta dezvoltându-se, treptat, în cursul secolelor XVII și XVIII (fără să fie exclusă, însă, folosirea ei chiar și în secolul al XIX-lea);

f) Deși funcția de catedrală mitropolitană pe care a îndeplinit-o în secolele XV–XVI presupune existența în jurul primei biserici a Mirăuților a unor construcții-anexă, până în momentul de față nu s-au descoperit urme ale acestora, identificarea unor astfel de construcții rămânând o sarcină a cercetărilor arheologice viitoare.

La nivelul informațiilor actuale, fără a face aprecieri ce ar risca să se dovedească hazardate în momentul definitivării cercetării, datele arhitecturale privind prima biserică a Mirăuților (mai puțin zona altarului, așa cum prezentăm mai sus) pot fi sintetizate astfel:

a) Nava, de formă dreptunghiulară, cu dimensiunile exterioare de 12,70 × cca 18,00 m (socotind grosimea zidului estic de cca 1,50 m), avea un aspect simplu, fără contraforturi, cu excepția celui așezat pieziș, în colțul de nord-vest (0,85×1,80 m lățime), zonă mai apropiată de panta rapidă a terenului natural.

În timpul construcției, încă la nivelul fundației, bisericii i se adaugă pronaosul.

Judecând după poziția pavajului din lespezi mari din zona de sud-vest, precum și a zidăriei variate a actualului pridvor, prima biserică a primit un pridvor pe latura de sud a pronaosului și o intrare pe această latură, probabil pentru un acces mai direct în biserică (păstrând credința că, inițial, accesul se realiza, tradițional, pe latura de vest).

b) În interiorul navei, cu o lățime prealabilă de 9,70 m (în condițiile unor grosimi ale zidurilor exterioare de cca 1,50 m) cele două spații – pronaosul și naosul au lungimile de cca 5,10 m, respectiv 6,70 m.

c) Trecând în revistă monumentele cunoscute din epocă (sf. sec. XIV – înc. sec. XV), singura apropiere și comparație cu altă biserică nu se poate face, pentru moment, decât cu Sf. Nicolae Domnesc din Rădăuți, care măsoară (nava) 11,90×19,20 m în exterior, cu un interior de 9,20 m lățime și cu lungimile pronaosului și naosului de 4,90 m, respectiv 10,20 m, zidurile fiind de 1,40–1,60 m grosime. Nu este exclusă existența nici la biserica Mirăuților a perechilor de stâlpi interiori necesare micșorării deschiderilor boltirii, o pereche în pronaos

și două în naos, deși lipsa contraforturilor exterioare nu ajută la susținerea unei astfel de ipoteze.

În ceea ce privește construcția bisericii actuale, singura observație care ar mai putea fi adăugată, pentru moment, la cele de natură arheologică este aceea că, probabil, execuția pornind de la altar a continuat cu jumătatea nordică a naosului, unde au fost surprinse stângăcii de adaptare a fundațiilor noi la cele ale primei biserici și că, experiența astfel câștigată a ajutat la realizarea unei fundații fără cusur la absida sudică.

RESUMÉ

Malgré l'ancienneté et son importance particulière pour la connaissance de l'évolution de l'architecture ecclésiastique de Moldavie, l'église „Sf. Gheorghe” (Mirăuți) de Suceava n'a pas constitué l'objet des recherches archéologiques jusqu'assez tard. Ce n'est qu'en 1992, à cause de son état de conservation précaire (qui imposait le commencement immédiat des travaux de consolidation et de restauration), que l'église mentionnée est devenue l'objet d'une recherche archéologique minutieuse.

Conformément aux résultats déjà obtenus, on a la certitude que l'actuelle église (bâtie très probablement vers la fin du XVI^e siècle ou au début du siècle suivant) a été élevée sur la place d'une autre église, plus ancienne. Ayant un plan simple (basilical), caractérisé par l'absence des absides latérales et disposant seulement d'un autel – dont la recherche intégrale n'a pas encore été possible –, la première église de Mirăuți a été bâtie en pierre, ayant les dimensions extérieures d'environ 18,00 m de longueur (en excluant l'abside de l'autel) et 12,70 m de largeur.

À l'exception d'un contrefort disposé obliquement, situé au coin de nord-ouest, cette église qui a été, sans doute, construite dans la deuxième moitié du XIV^e siècle, a été le siège de la première Métropole autocéphale de Moldavie, dès 1401. À cette date, la Patriarchat œcuménique de Constantinople avait autorisé (après des longues insistences de la part de la souveraineté Moldave) l'élection du Roumain Iosif I^{er} dans la fonction de métropolite de Moldavie, en tranchant, de cette façon, un conflit qui avait duré plusieurs décennies, entre la Patriarchat et la souveraineté de la Principauté de Moldavie.

Construite, au niveau des fondations, en deux étapes, l'église était pourvue d'un pavage en briques assises sur un support de pierre pavage dont on a découvert, tout auprès de l'autel, une petite surface *in situ*.

Étant donnée l'importance du monument, sur son étendue on avait enterré toute une série de personnalités marquées de l'époque, comme, très probablement, la première épouse du voivode Étienne le Grand, Evdochie de Kiev.

À l'église initiale, qui était décorée à fresque, on a ajouté pendant le XVI^e siècle une porche située sur la côté sud, qui devait assurer l'accès plus direct à l'église (à la place de l'accès traditionnel du côté ouest).

En ce qui concerne la durée de fonctionnement de cette église, les dates fournies par la recherche archéologique de même que les sources écrites existantes nous permettent de formuler l'opinion que cette église ait fonctionné entre la deuxième moitié du XIV^e siècle et le début du XVII^e, lorsque la construction initiale en pierre de Mirăuți a été systématiquement démantelée jusqu'au niveau des fondations. (Quelques-unes des assises de base de l'élevation se sont conservées dans bien peu d'endroits).

Comme les recherches archéologiques l'ont éprouvé, l'église datant du XVII^e siècle superpose le plan de la construction antérieure; les murs plus récents s'appuient partiellement sur les fondations de la construction du XIV^e siècle.

Le fait que l'axe longitudinal des deux églises n'avait pas coïncidé parfaitement (l'église plus récente étant légèrement déplacée vers le sud) a provoqué quelques ennuis aux bâtisseurs du XVII^e siècle, illustrés, en principal, par la situation constatée pour la zone des absides latérales de l'église actuelle.