



Fig. 9. Cornișa bisericii Sf. Vineri.

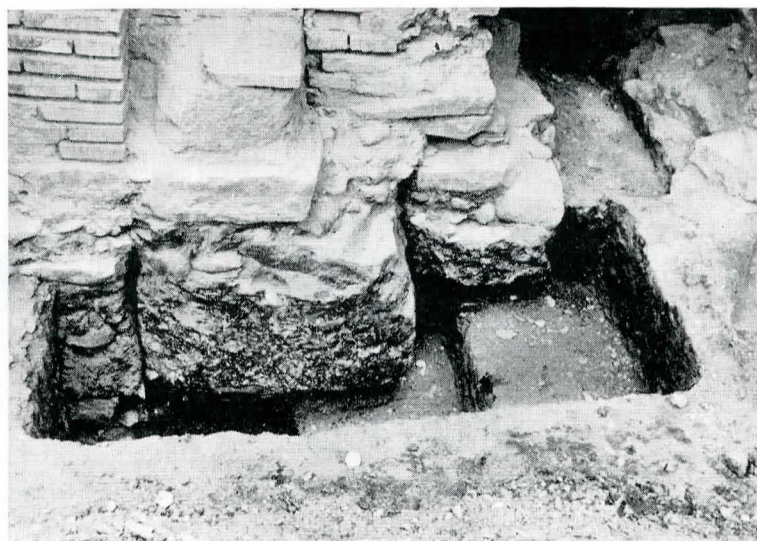


Fig. 10. Fundația arcadei 2.

rării întregului complex al Curții, extinderea degajărilor la baza turnului a putut lămurii problema acestei ciudate împerecheri. A reieșit că zidurile masive ale bazei Chindiei nu au tăiat prima clădire ci au fost suprapuse peste un pridvor aflat în fața pronaosului bisericii și rămas înglobat în construcția nouă⁸, prevăzut pe trei laturi cu arcade mari ulterior zidite⁹. Vechimea bisericii a fost și ea stabilită, dovedindu-se a fi o clădire din veacul al XIV-lea¹⁰.

Cercetările mai recente din acest an au adus noi precizări asupra situației reale a pridvorului aflat la baza turnului și a elementelor asemănătoare cu biserica Sf. Vineri.

⁸ N. Constantinescu, *Contribuții arheologice asupra Curții Domnești din Tirgoviște*, în „SCIV”, 1964, p. 232–234.

⁹ Cr. Moiescu, *Prima curte domnească de la Tirgoviște*, în BML”, nr. 1, 1970, p. 11–15.

¹⁰ Gh. I. Cantacuzino, *Date arheologice în legătură cu cronologia unor construcții ale Curții Domnești din Tirgoviște*, în „Studii și lucrări de restaurare DMI”, 1970, p. 146–151.

Fig. 11. Firidă cu discuri smălțuite.



S-a constatat în primul rînd că arcadele laterale, sprijinite spre vest pe stîlpi masivi de zidărie, sînt încastrate spre est în zidăria peretelui pronaosului și sînt construite odată, fără nici o urmă de adăugire ulterioară. S-a observat de asemenea aceeași deosebire de grosime, dintre zidul vestic al pronaosului și zidurile celelalte, semnalată la Sf. Vineri.

Adăugîndu-se faptul că peste tot zidăria pereților, indiferent de grosimile diferite, are cărămizile și rosturile de aceeași dimensiuni și că soclul de piatră este comun pe tot perimetrul clădirii denotînd o construcție unitară, se poate afirma că a existat și aci inițial un monument cu pridvor deschis cu trei arcade și turn, înainte de a se fi înălțat deasupra masivul turn al Chindiei.

Pe de altă parte, comparînd arhitectura ambelor biserici, reiese că planurile sînt aproape identice, cu aceeași particularitate rar întîlnită a unui decroș foarte redus ce marchează absida altarului, iar fațadele sînt și ele tratate în același fel, cu o decorație de firide și discuri smălțuite¹¹ și cu zidăria apărută de un strat subțire de tencuială¹².

În concluzie, căutînd să dovedim asemănarea celor două monumente, trebuie subliniat faptul că într-un interval de timp destul de scurt, înscris în cadrul veacului al XV-lea, a existat în Tirgoviște un tip de biserică cu forme neobișnuite ce nu se mai găsește în altă parte.

Ca atare, o astfel de îmbogățire a cunoștințelor asupra unei perioade din care nu s-a păstrat aproape nimic, este pe cît de neașteptată pe atît de bine venită pentru istoria vechii noastre arhitecturi în general cît și pentru urmărirea evoluției pridvorului în special, de la primele sale exemple mai direct legate de tradiția bizantină, pînă la formele cu totul diferite ce apar începînd cu veacul al XVII-lea.

Mai trebuie subliniată totodată și această nouă dovadă a calităților inventive ale meșterilor vremii, exprimată prin marea diversitate constatată la monumentele Olteniei și Munteniei, care ar putea să ne rezerve noi surprize în cercetările viitoare.

¹¹ Forma firidelor de la Chindia, rămase doar la partea inferioară a pereților, a putut fi cunoscută prin firida păstrată intactă, descoperită prin sondaj în încăperea turnului, în spatele zidăriei de umplutură a arcadei. Cît privește discurile, deși nu au fost găsite la firida descoperită, ele au existat în fațade, după cum o dovedesc cele recuperate în cursul săpăturilor și din care un exemplar se păstrează la muzeul orașului.

¹² Constatări făcute în zona de nord la firide și soclu.

VECHEA MĂNĂSTIRE A MOLDOVIȚEI ÎN LUMINA CERCETĂRIILOR ARHEOLOGICE

GH. I. CANTACUZINO

Din perioada de început a secolului al XV-lea nu s-au păstrat integral în Moldova monumente care să fie mărturie a gradului de evoluție a arhitecturii din acea vreme.¹ Între lăcașurile ale căror construcții inițiale se mai păstrează astăzi doar sub formă de ruine se numără și Moldovița, una dintre cele mai însemnate mănăstiri moldovenești întemeiate la sfârșitul secolului al XIV-lea sau la începutul secolului al XV-lea.

Datele documentare atestă mănăstirea în primii ani ai secolului al XV-lea: un document (păstrat sub forma unei copii mai târzii) datat 31 octombrie 6910 (1402)², privind înzestrarea mănăstirii cu două mori, o jumătate de sladniță și patru sălașe de tătari lângă Baia; cel din 6917 (1409) noiembrie 18, prin care mănăstirii i se dă vama Moldoviței³,

¹ Faptul a fost subliniat de cercetători. În lucrarea sa de istorie a arhitecturii românești, Gr. Ionescu se rezumă de aceea, în ce privește perioada amintită, la constatarea acestei situații urmată de o serie de considerații generale (Gr. Ionescu, *Istoria arhitecturii în România*, vol. I, București, 1963, p. 148, 153, 154).

² *Documente privind istoria României, A. Moldova veac. XIV–XV*, vol. I, p. 13; după unii cercetători documentul ar putea fi mai târziu, cifra unităților putând să fi fost omisă la transcriere (Șt. Balș, Corina Nicolescu, *Mănăstirea Moldovița*, București, Ed. Tehnică, 1958, p. I, 7).

³ *Documente privind istoria României, A. Moldova, veac XIV–XV*, vol. I, p. 21 (doc. nr. 25).

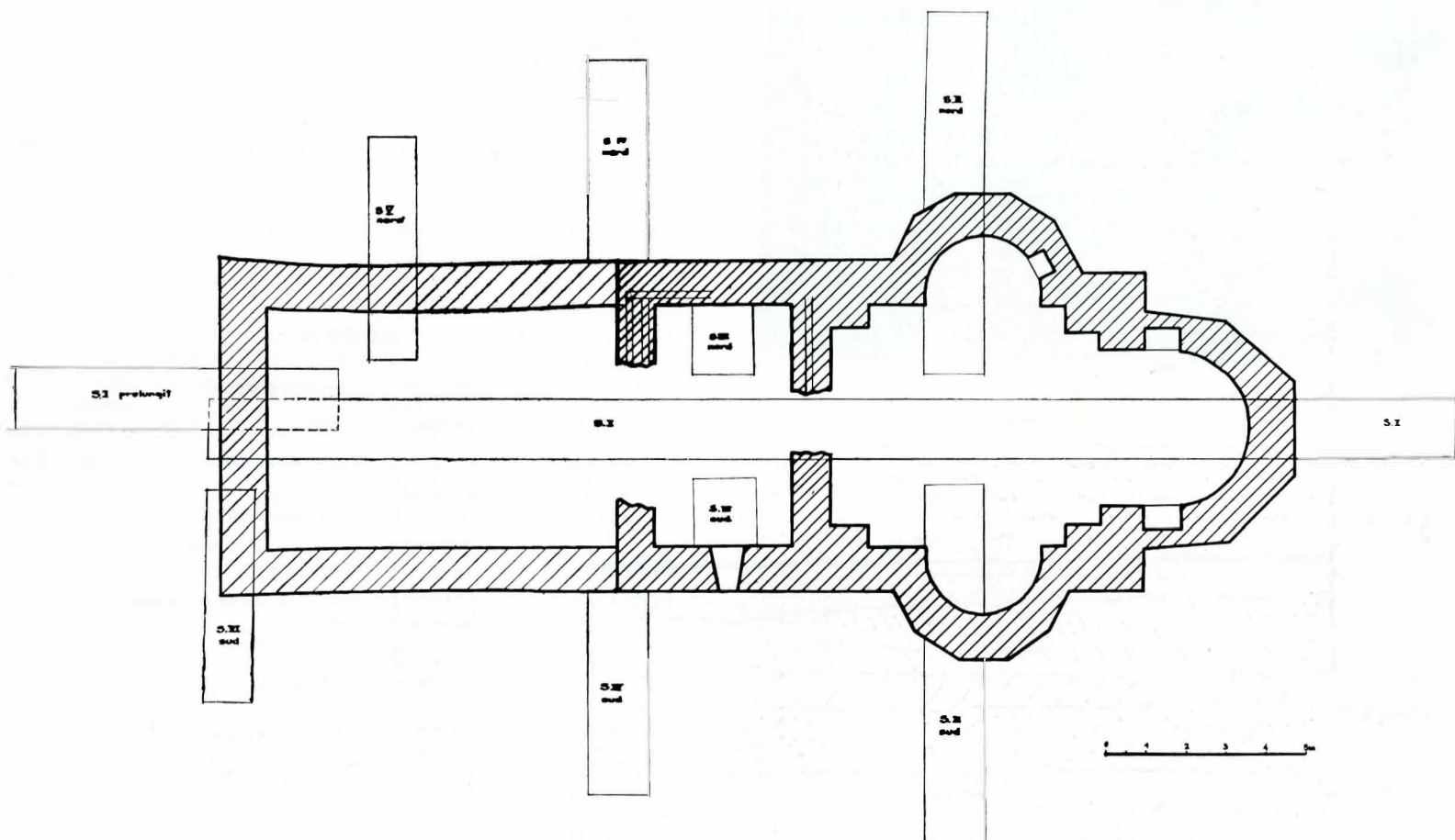
sau cel din 15 februarie 6918 (1410) în care Alexandru cel Bun miluiește „mănăstirea noastră nou zidită care este la Moldovița... cu munții anume Suhardul Mare și Mic”⁴. Sînt foarte numeroase hrisoavele de danii și întăriri date Moldoviței de Alexandru cel Bun și de urmașii săi, în special de Ștefan cel Mare. Mănăstirea, una dintre cele mai bogate, stăpînea sate, moșii, munți și avea de asemenea venituri însemnate provenind din privilegiile orășenești și comerciale. Aflată în legătură cu orașul Baia, situată în apropierea căilor de legătură cu Transilvania (relațiile mănăstirii cu orășenii din Bistrița ardeleană au fost multă vreme foarte strînse), mănăstirea Moldovița avea un rol important în această regiune de graniță, rol ce rezulta din stăpînirea satului Moldovița, numit apoi Vama⁵, centru vamal aflat la confluența Moldoviței cu Moldova.

Ruinele situate pe un bot de deal, pe malul drept al Ciumirnei, nu departe de vărsarea acesteia în riul Moldovița, la cîteva sute de metri de zidurile mănăstirii ridicate în 1532 de Petru Rareș, au atras atenția specialiștilor și cu

⁴ Idem, p. 21–22 (doc. nr. 26).

⁵ Idem, p. 21–24–26; M. Costăchescu, *Doc. moldovenești înainte de Ștefan cel Mare*, vol. II, p. 187. Vezi și Șt. Balș, Corina Nicolescu, op. cit., p. 11–13.

Fig. 1. Biserica vechii mănăstiri Moldovița, plan de situație.



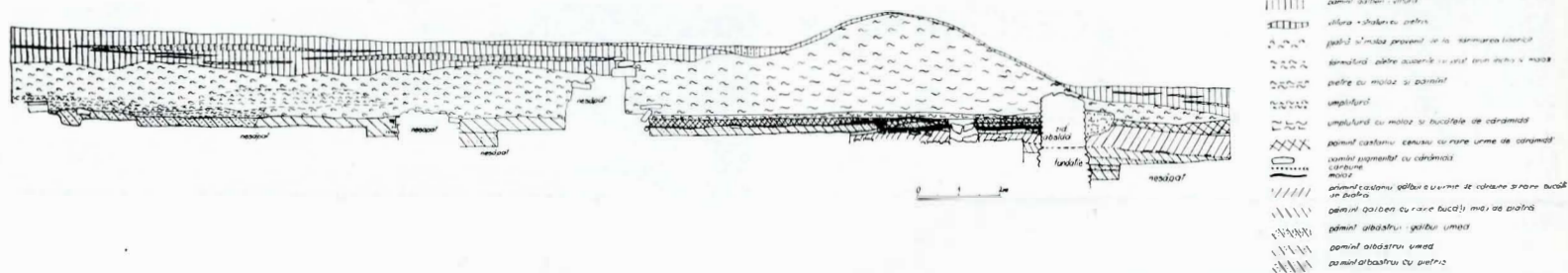


Fig. 2. Biserica vechii mănăstiri Moldovița – secțiune longitudinală prin biserică (S. I.) – profilul nordic.

ani în urmă, când acțiunea distrugătoare a timpului își lăsase mai puțin amprenta.

Puținele fotografii păstrate de la începutul secolului nostru ne înfățișează ruinele conservând încă o parte din vechile bolți. Din lucrarea publicată în 1922 de N. Iorga și Gh. Balș, *Histoire de l'art roumain ancien*⁶, putem afla înfățișarea Moldoviței în prima parte a acestui veac, iar descrierea ruinelor, așa cum se înfățișau cu câțiva ani în urmă, cu o serie de considerații asupra tehnicii de construcție și a planului, este făcută de Șt. Balș și Corina Nicolescu, într-o monografie asupra mănăstirii Moldovița, apărută în 1958⁷. În ampla sa lucrare asupra artei feudale în țările române, prof. V. Vătășianu, arătând că după urmele ce se mai păstrează „putem reconstitui perfect dispozițiile planimetrice”⁸, descrie acest plan. După părerea prof. V. Vătășianu, „camera intermediară dintre pronaos și navă” ar reprezenta „cel mai vechi exemplu cunoscut pînă acum al unei gropnițe”, planul vechii Moldovițe întrucipind tendința de a alungi clădirea, tendință rămasă semnificativă pentru întreaga arhitectură bisericească moldovenească⁹. Mai mulți cercetători și-au exprimat îndoiala asupra acestei

⁶ „Il y avait dans le plan un vestibule à deux petites fenêtres rondes de chaque côté, un narthex dont les deux fenêtres sont plus larges et qui contient aussi deux voûtes faisant fonction de recouvrir les tombeaux, puis une nef à deux autres fenêtres et un sanctuaire. Les traces de la tour s'observent encore et, ce qui est tout aussi important que ce schéma de la plus ancienne église moldave, on distingue encore l'image de l'Annonciation au-dessus d'une porte, et l'autel montre aussi des portraits de saints”. (N. Iorga, G. Balș, *Histoire de l'art roumain ancien*, Paris, 1922, p. 47).

⁷ Șt. Balș, Corina Nicolescu, op. cit., p. 23–26.

⁸ V. Vătășianu, *Istoria artei feudale în țările române*, I, București, 1959, p. 309–310.

⁹ Idem, p. 310.

opinii arătând că există posibilitatea ca acesta să fie un exonartex adăugat ulterior¹⁰.

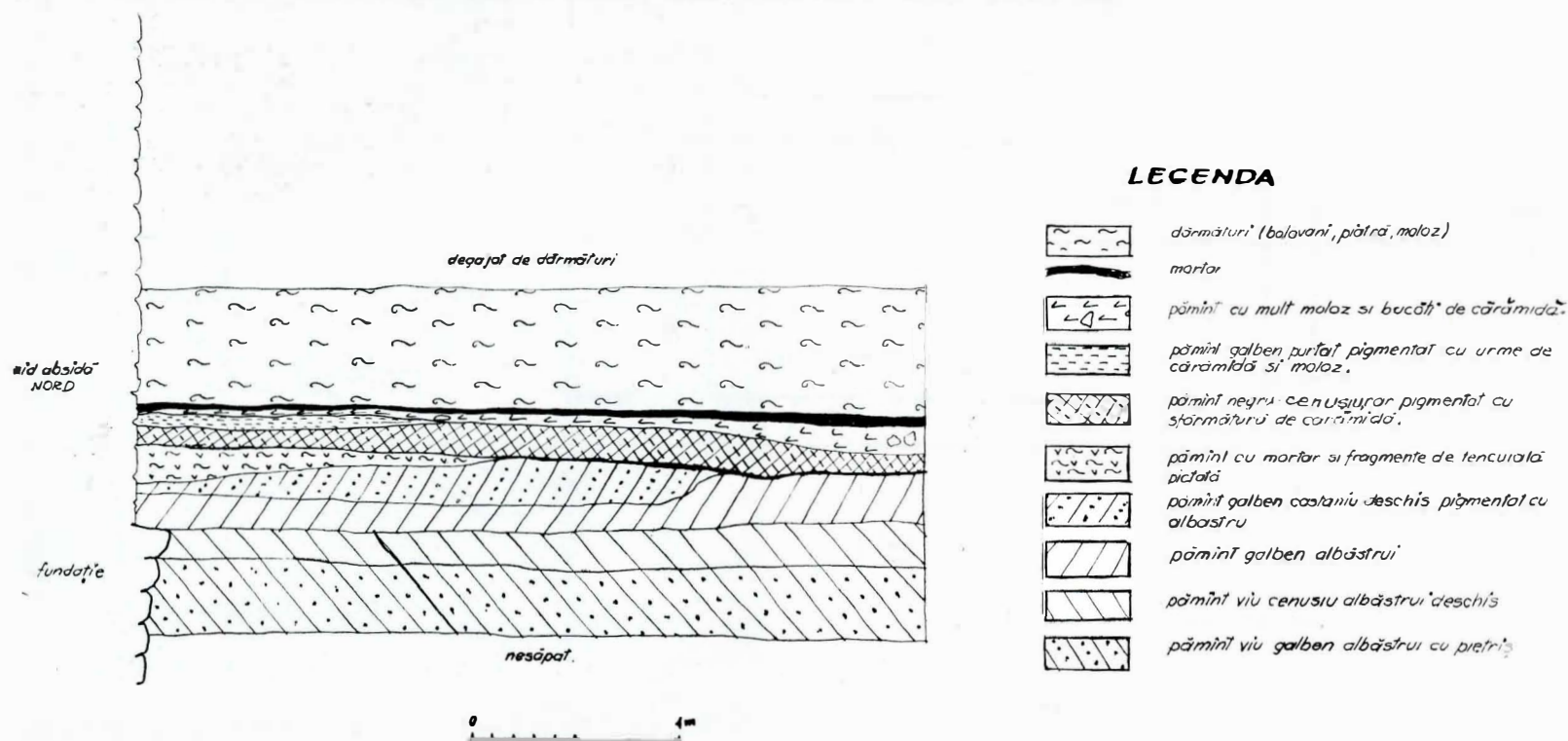
Cercetările arheologice la vechea mănăstire a Moldoviței au fost efectuate în legătură cu acțiunea de consolidare a ruinelor de către Direcția monumentelor istorice. Trebuie subliniat de la început faptul că datorită condițiilor naturale extrem de dificile (pînza freatică aflată la cca 1 m adîncime și infiltrațiile apei dintr-un pîriu apropiat¹¹ au îngreunat mult lucrările ca și observațiile stratigrafice amănunțite), cercetările au trebuit să se rezume la o secțiune longitudinală în axul monumentului (depășindu-l cu 5 m la vest și est) și la scurte secțiuni transversale (de cite 5 m lungime, la exteriorul monumentului sau în interior) însoțite de degajarea de dărîmături a naosului și pronaosului.

Prin secțiunile săpate ca și prin degajarea de moloz a ruinelor a fost precizat aspectul planului bisericii vechii mănăstiri Moldovița (fig. 1). Naosul, rectangular, aproape pătrat (6,6×6,0 m) este flancat de două abside poligonale (cu 5 laturi) la exterior și semicirculare în interior; la est se află absida altarului, mai mare și mai adîncă decît cele laterale. În cele patru colțuri ale naosului, pilaștri masivi de piatră cu secțiunea dreptunghiulară susțineau desigur

¹⁰ Emil Lăzărescu, *Recenzie la „Istoria artei feudale în țările române” de V. Vătășianu*, în „SCIA”, VI, 1959, nr. 2, p. 294 și nota 7, ca și Corina Nicolescu, *Mănăstirea Moldovița*, Buc. Ed. Meridiane, 1965, p. 7. După observațiile prof. Horia Teodoru („BMI” 1/1970, p. 33–35) și după cercetările din 1962 ale lui D. Năstase și arh. Dinu Teodorescu, urmele existente la suprafață și aspectul golurilor grinziilor de legătură indicau pentru compartimentul dinspre apus faptul că nu făcea corp comun cu restul edificiului.

¹¹ Apropierea pinzei freatice de suprafață și infiltrațiile apei din pîriul din apropiere au necesitat efectuarea unui sistem de drenaje și amenajare a terasei.

Fig. 3 Biserica vechii mănăstiri Moldovița—secțiune în interiorul absidei nordice (S. II – nord) – profilul estic.



patru arcuri (cele longitudinale mai subțiri decât cele transversale) pe care se sprijinea sistemul de boltire al navei. În interiorul pilastrului din colțul de sud-est se afla o nișă, două nișe găsiindu-se pe cele două laturi ale absidei altarului și o alta în absida nordică. La vest de naos era situat un pronaos rectangular, de mici dimensiuni în interior (6×3,4 m) probabil acoperit de o boltă semicilindrică. Pronaosului, care împreună cu naosul reprezintă corpul inițial al bisericii, i s-a adăugat la apus un exonartex de dimensiuni destul de mari (în interior 8,65×6 m), cu intrarea pe latura dinspre vest. În dreptul acesteia s-a descoperit un element arhitectonic de piatră avînd pe două laturi un ciubuc, provenit eventual de la un ancadrament.

Acest din urmă compartiment reprezintă un adaos, datînd din a doua fază de construcție a bisericii. În cele două secțiuni trasate la joncțiunea ultimelor compartimente s-a putut observa clar delimitarea între fundații (partea superioară a fundației pronaosului, pe latura sud – fig. 4 – se află cu cca. 20 cm mai jos decât cea a fundației exonartexului adăugat), amîndouă diferînd și ca factură. Aceeași delimitare s-a putut observa și în porțiunea de elevație aflată, înainte de începerea cercetărilor, sub nivelul solului; ea este evidentă pe latura nordică, iar pe cea sudică există numai cîțiva ștrepi de zidărie care fac legătura între cele două părți (fig. 4). Trebuie adăugat că golurile legăturilor de lemn cuprinse în grosimea zidurilor laterale ale pronaosului se opresc la cîțiva centimetri de fața exterioară a zidului ce limitează spre apus acest compartiment, legîndu-se de cele transversale aflate în acesta (fig. 6).

Fundațiile sînt puțin adîncite; ele au cel mult 0,85–0,90 m; dedesubtul fundației pronaosului, pe latura sudică, au fost găsite resturile unor pari de lemn (groși de cca 6–7 cm, aflați la 10–20 cm distanță), pari ce au fost bătuți în pămînt la baza șanțului de fundație pentru consolidarea terenului extrem de umed (fig. 4). Folosirea acestui procedeu a fost constatată și în alte cazuri, acolo unde solul era deosebit de moale¹².

După cum am mai arătat, observațiile stratigrafice au fost foarte mult îngreunate la Moldovița de condițiile naturale. Apa din pinza freatică a împiedicat adîncirea celor mai multe dintre secțiuni, iar accentuata umiditate face dificilă precizarea unei stratigrafii, în special pentru nivelurile inferioare, care apăreau, toate, puternic colorate în albăstrui.

La suprafață, în întreaga zonă a monumentului, se află un strat, a cărui grosime ajunge uneori pînă la 1 m, de pămînt galben aluvionar, adus în decursul timpului de torenți, avînd în interior dungi înguste de pietriș. Acest strat de viitură este steril din punct de vedere arheologic. Dedesubt, în interiorul monumentului, ca și în apropierea acestuia, la exterior, se află un strat gros de piatră și moloz care atinge 1,20–1,60 m (fig. 2) provenit de la dărîmarea edificiului.

Straturile corespunzătoare etapelor de construcție sau depunerile adunate în perioada de funcționare a bisericii au putut fi sesizate într-un mod mai clar numai la estul absidei altarului (fig. 2) și în secțiunile transversale trasate în interiorul naosului (fig. 2, 3). La exterior, deasupra nivelului de la care au pornit primii constructori, se află două straturi. Cel inferior reprezintă fie o nivelare postconstrucțivă – eventual pămînt scos din șanțul de fundație –, fie depuneri ulterioare primei faze de construcție. Cel de al doilea poate fi atribuit celei de a doua fază de construcție, cu atît mai mult cu cît îi corespunde, lîngă zid, o lentilă cu piatră și mortar. Deasupra se întîlnesc resturile provenind de la dărîmarea bisericii.

În interior, în absidele laterale ale naosului, situația stratigrafică este în linii mari asemănătoare. Fundația, ieșită puțin față de zidărie ca și la exterior, a fost construită por-

nînd de la partea superioară a solului viu, nivelul de construcție fiind marcat în unele locuri de vagi resturi de cărăbune, iar în absida sudică de un strat subțire cu pietriș, nisip, mortar și piatră spartă. Peste acesta se află un strat de pămînt purtat, reprezentînd o nivelare sau amenajare interioară corespunzătoare construcției bisericii inițiale. În altar au fost găsite resturi de pardoseală din lespezi mici de piatră, așezate pe acest strat. Deasupra lui, numai în absida nordică, – subțindu-se treptat pînă la dispariție, pe măsura depărtării de zid – se află un strat cu multe bucăți mici de tencuială, unele cu urme de frescă. Ele trebuie puse în legătură mai curînd cu pictarea bisericii după ridicarea ei, decît cu reamenajări legate de cea de a doua fază. Peste acestea, separat printr-o dungă subțire de mortar sau de cîteva pietre, se află un strat, reprezentînd o nivelare legată de cea de a doua fază de con-



Fig. 4. Fundația și zidul pronaosului și al exonarthexului adăugat, pe latura de sud a bisericii.

strucție, în care au apărut fragmente ceramice smălțuite datînd din ultimele decenii ale secolului al XV-lea (epoca lui Ștefan cel Mare). Deasupra se afla nivelul de călcare din ultima perioadă de folosire a bisericii – sfîrșitul secolului al XV-lea – prima parte a secolului al XVI-lea – totul fiind acoperit de pietrele și molozul rezultat din dărîmarea zidurilor bisericii.

Cu excepția fragmentelor ceramice amintite și a cîtorva cărămizi întregi sau fragmentare găsite în interiorul bisericii, restul materialului arheologic descoperit la exterior nu a apărut într-o poziție concludentă (în secțiunea de la est de absida altarului trei gropi de morminte, fără nici un inventar, au deranjat depunerile). Aici au fost descoperite, în afară de unele cuie de fier, fragmente ceramice în număr foarte redus.

La sfîrșitul secolului al XIV-lea și începutul secolului al XV-lea, se pot data două fragmente ceramice din pastă

¹² De pildă, la începutul secolului al XVI-lea la biserica episcopală din Curtea de Argeș. Sistemul unor substrucții de lemn, mult mai complexe însă, pe măsura edificiilor respective, metodă ce își are origina în tehnica romană și bizantină (întîlnită și la Păciul lui Soare, cf. D. Vilceanu, *Cu privire la tehnica de construcție a zidului de incintă a cetății bizantine de la Păciul lui Soare*, „SCIV”, tomul 16, nr. 2, 1965, p. 295–296), a fost utilizat și în a doua jumătate a secolului al XV-lea la Cetatea Nouă a Romanului (cf. L. Chițescu, *Cu privire la tehnica de construcție a Cetății Noi, de lîngă Roman*, „SCIV”, tom. 18, nr. 4, 1967, p. 661 și urm.).



Fig. 5. Ruinele vechii mănăstiri Moldovița; Vedere de ansamblu dinspre nord, după începerea lucrărilor de consolidare.

cenușie zgrunțuroasă, cu buza îngroșată, avînd dedesubt o nervură¹³ (fig. 7/1). Restul materialului ceramic datează din ultima parte a secolului al XV-lea și de la începutul secolului al XVI-lea (fig. 7/2–7). El este reprezentat atît prin fragmente de vase de uz comun cu pereți subțiri din pastă arsă la roșu, uneori cu o dungă cenușie în spărtură, conținînd mici pietricele, cît și de la vase din pastă fină, smălțuite cu smalt verde deschis, verde măsliniu sau brun închis¹⁴. Fragmente de cahle de sobă, alături de fragmente ceramice, au fost găsite la sud de biserică, în șanțul săpat pentru drenaj. Și acest material datează din a doua jumătate a secolului al XV-lea. Fragmentele de cahle, smălțuite cu verde sau uneori cu brun gălbui, aparțin unor tipuri frecvent întîlnite și în săpăturile de la Suceava: cahle cu decor reprezentînd pe Sf. Gheorghe (fig. 7), sau două personaje cu o floare de crin între ele (fig. 8)¹⁵. De remarcant în ceea ce privește ceramica din ultimele decenii ale secolului al XV-lea existența, pe de o parte, a unor materiale asemănătoare celor descoperite la Suceava (atît fragmente de vase smălțuite cît și mai ales de cahle) și pe de alta, a unor materiale de factură întrucitva diferită, cu pasta și mai ales smaltul de o calitate ceva mai slabă, asemănătoare în multe privințe cu o parte din materialul găsit la vechea mănăstire a Humorului, material caracteristic unor centre de olărie deosebite de Suceava¹⁶.

Trebuie amintite, de asemenea, cărămizile — 5–6 la număr — descoperite în partea centrală a naosului, în pămîntul cenușiu-albăstrui închis, de sub stratul de dărîmături. Ele au secțiunea transversală trapezoidală, muchia

lată fiind acoperită cu smalt albastru-verzui deschis (fig. 7). Toate aceste cărămizi, purtînd urme de mortar, se aflau cu partea smălțuită în jos, desigur prăbușite în momentul dărîmării bisericii. Exemplare aproape identice au fost găsite la începutul secolului nostru în cetatea de scaun a Sucevei, în săpăturile făcute de C. A. Romstorfer¹⁷.

În naos și altar, în stratul de dărîmătură, a fost găsită o cantitate foarte mare de bucăți de tencuială cu urme de frescă (fig. 8). Sînt fragmente de mici dimensiuni, cu zugrăveală de culoare albă, neagră, roșie, vișinie, galbenă, verde, albastră-deschis, cenușie etc., unele cu resturile unui decor în carouri divers colorate (roșu, vișiniu, galben, verde), altele cu urme de inscripție. În celelalte compartimente, bucățile de tencuială pictată au apărut numai în mod izolat. Problema picturii de la Moldovița, care, ținînd seama de situația stratigrafică surprinsă în secțiunea din interiorul absidei nordice, datează probabil de la începutul secolului al XV-lea, merită o atenție deosebită.

Ținînd seama de observațiile stratigrafice care au putut fi efectuate și de materialul găsit, sînt posibile unele concluzii privitoare la cronologia vechii așezări mănăstirești de la Moldovița.

Cu rezerva pe care o impune caracterul limitat al sondajelor, se poate afirma că nu a existat vreo construcție anterioară actualelor ruine, fie și sub forma unei biserici de lemn. În punctele observate în condiții mai bune, fundația bisericii ruinate apare ca prima construcție ridicată în acel loc. Ni se pare cu totul îndreptățită atribuirea naosului și pronaosului bisericii perioadei de început a domniei lui Alexandru cel Bun, respectiv primilor ani ai secolului al XV-lea. Ținînd seama de numărul mic de materiale găsite în interiorul sau în imediata apropiere a bisericii, cele două fragmente ceramice din această perioadă, ce ar putea părea neconcludente datorită modului sporadic în care au apărut, se poate considera că întăresc mențiunile documentare ce atestă existența mănăstirii la data mai sus amintită.

¹³ Pentru analogii vezi E. Busuioc, *Ceramica locală de uz casnic din secolul al XIV-lea de la Suceava*, (partea a II-a), „SCIV”, XV, nr. 2, 1964, p. 212 și fig. 1–14, 15; 4–7,8 și M. D. Matei și L. Chițescu, *Problèmes historiques concernant la forteresse du temps des Mușat et l'établissement urbain de Roman*, „Dacia”, NS, X, 1966, p. 229 și fig. 4–3,4.

¹⁴ Vezi pentru analogii „Materiale și cercetări arheologice”, val. IV, p. 273, fig. 17.

¹⁵ „Materiale”, vol. V, p. 603, fig. 6–2,3.

¹⁶ E. Busuioc și Gh. I. Cantacuzino, *Date arheologice asupra vechii mănăstiri a Humorului*, „SCIV”, 20, 1969, nr. 1, p. 78.

¹⁷ Material expus la Muzeul din Suceava.



Fig. 6 Golul unei birne din grosimea zidului sudic al bisericii la extremitatea vestică a pronaosului.

Cele două faze de construcție ale bisericii sînt dovedite stratigrafic. Dacă în secțiunea trasată la îmbinarea dintre pronaosul bisericii și exonartexul adăugat nu au putut fi făcute observații stratigrafice prea concludente, în privința celor două faze de construcție – care pot fi însă sesizate aici limpede în aspectul fundațiilor și zidurilor – în naosul bisericii și la est de ea au putut fi surprinse două nivele distincte, cel de al doilea, corespunzător celei de a doua faze de construcție (reprezentată, în ce privește biserica, în primul rînd de exonartexul adăugat) fiind datat cu certitudine în ultimele decenii ale secolului al XV-lea.

În ceea ce privește data dărîmării bisericii, cercetările arheologice arată că ea se plasează în prima parte a secolului al XVI-lea, întrucît între materialele găsite dedesubtul stratului de dărîmătură nu există nimic care să poată fi atribuit unei perioade mai tîrzii¹⁸. Probabil că dărîmarea bisericii și părăsirea ei s-au produs cu puțin înainte de ridicarea ctitoriei lui Petru Rareș, din 1532, sau mai exact că ridicarea acesteia a fost determinată de dezafectarea vechiului lăcaș.

Una dintre problemele de mare interes este cea ridicată de incinta și clădirile vechii mănăstiri a Moldoviței. La sud de biserică se pot observa pe teren urme de zidărie, denivelări și adîncituri care indică faptul că în acel loc au existat anumite construcții. Cercetările nu au fost extinse și în această zonă. Unele elemente scoase la iveală cu ocazia săpării șanțurilor de drenaj sînt deosebit de interesante. La nord-nord-est de biserică, la o distanță de circa 10 m de ea, au apărut, sub stratul de viitură, pe o lungime de aproximativ 18 m un șir de pietre de rîu fără liant de mortar, cu o lățime de 75 cm. În mod ipotetic ele pot fi considerate ca reprezentînd baza unei îngrădiri din

birne de lemn ce va fi înconjurat incinta, mai curînd decît temelia unei construcții de lemn. Fragmentele ceramice și de cahle de sobă datate în a doua jumătate a secolului al XV-lea, găsite sub stratul de viitură – laolaltă cu resturile de piatră și cărămidă spartă – în dreptul urmelor de construcții vizibile la sud de biserică, într-o cantitate mai mare decît în jurul monumentului, constituie un indiciu în plus al dezvoltării cunoscute de așezarea monastică de la Moldovița în perioada amintită și sugerează atribuirea acestor urme de construcție – sau în orice caz a unei faze de dezvoltare a lor – celei de a doua jumătăți a secolului al XV-lea. Desigur că o extindere a cercetărilor în această zonă ar putea da răspunsuri amănunțite întrebărilor ce se pot pune încă cu privire la vechile clădiri mănăstirești.

Stabilirea cu certitudine a faptului că partea dinspre apus a bisericii reprezintă un adaos datînd din ultima parte a secolului al XV-lea poate clarifica unele probleme legate de evoluția urmată de monumentele de plan triconc din Moldova. Presupunerea prof. V. Vătășianu că la Moldovița ar fi vorba de un prim exemplu de gropniță, părere privită cu rezerve, după cum am văzut, de mai mulți cercetători, este infirmată. Chiar dacă vechiul pronaos, ajuns după adăugarea exonartexului un compartiment intermediar între acesta și naos, ar avea în cuprinsul său morminte (fie anterioare adaosului, fie ulterioare), aceasta nu i-ar putea îndreptăți atribuirea calității de gropniță, compartiment destinat special înmormintărilor. Exonartexul, care prezintă anumite stîngăcii de execuție în comparație cu partea veche a bisericii, a fost adăugat lăcașului spre apus din necesitatea măririi spațiului, aceeași necesitate care a dus, cam în aceeași vreme, la adăugarea unui pronaos bisericii vechii mănăstiri a Humorului.

O altă problemă care merită atenție este cea a existenței unei turle deasupra naosului vechii biserici a Moldoviței. Nu numai mărturiile asupra urmelor unei turle, ce se putea vedea încă de la începutul veacului nostru¹⁹, dar și că-

¹⁸ A fost găsit un singur fragment ceramic databil în a doua jumătate a secolului al XVI-lea, dar în partea superioară a stratului de dărîmături din naos, într-un punct unde desigur dărîmarea și acumularea pietrei și a molozului a continuat și după părăsirea edificiului.

¹⁹ N. Iorga, G. Balș, *op. cit.*, p. 47.

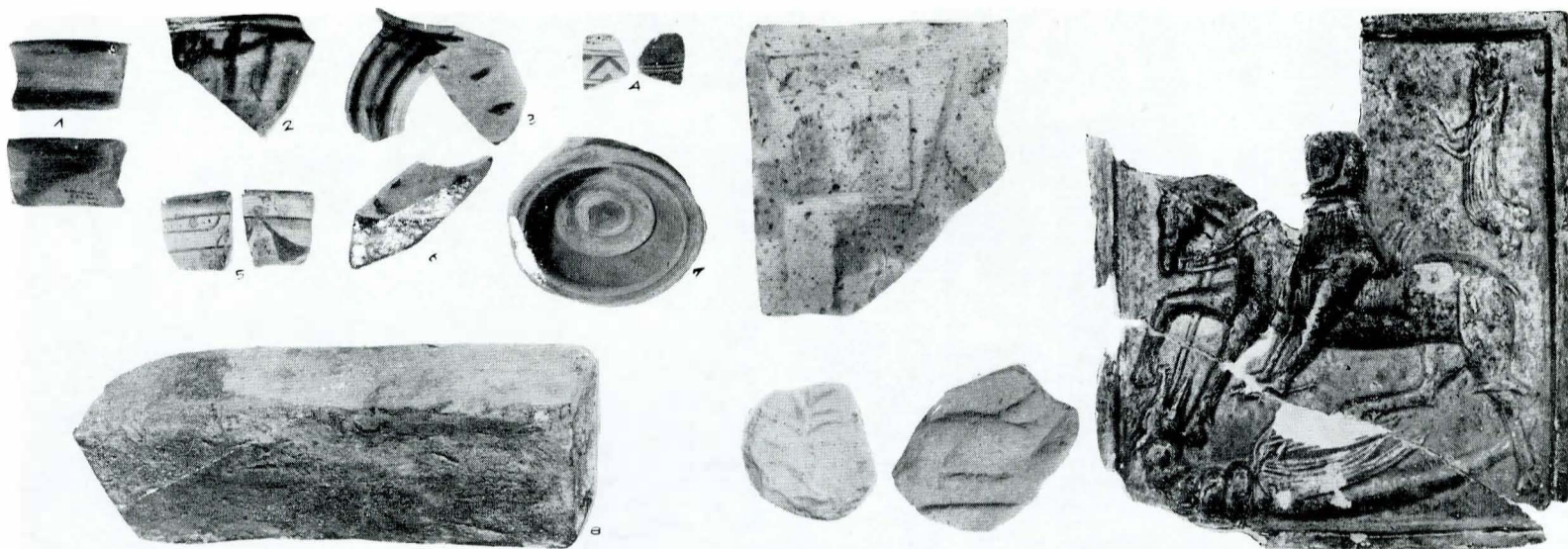


Fig. 7. Ceramică descoperită în interiorul și imediata apropiere a bisericii, 1: prima parte a secolului al XV-lea; 2-7, a doua jumătate a secolului al XV-lea – începutul secolului al XVI-lea; 8 – cărămidă smălțuită descoperită în naosul bisericii; Fragmente de cahle descoperite în zona urme'or de construcții de la sud de biserică.

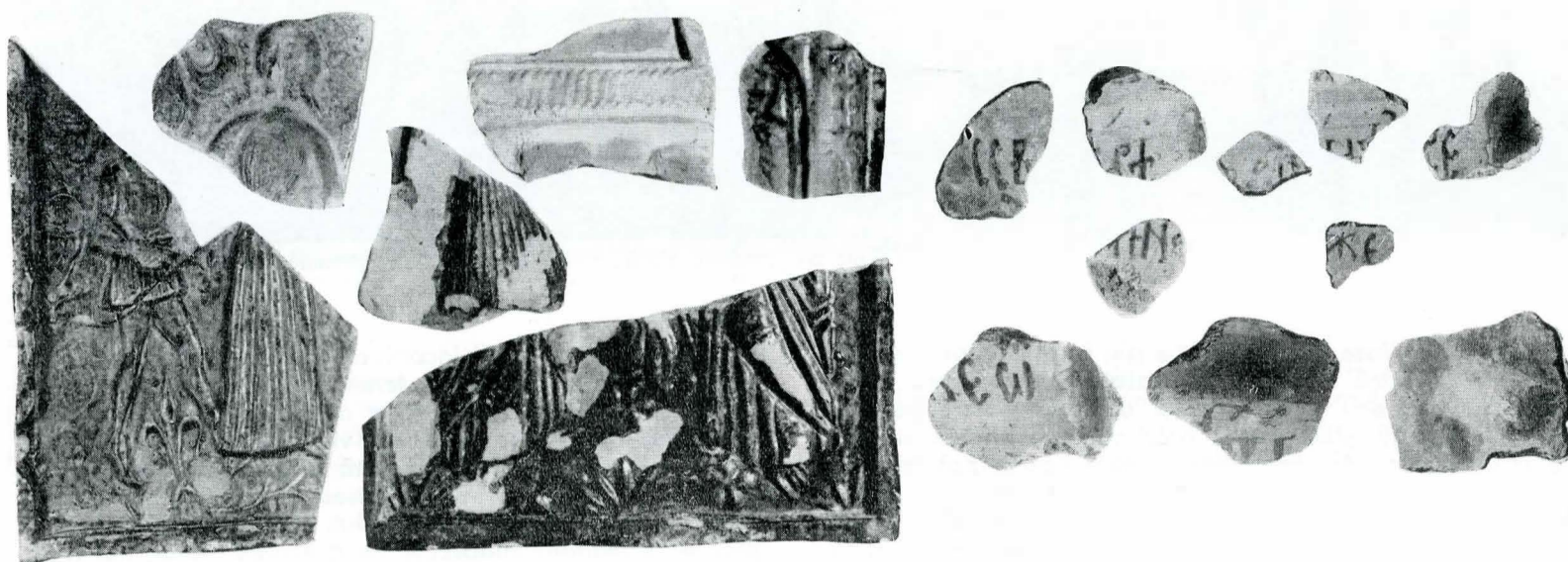


Fig. 8 Fragmente de tencuială cu urme de pictură sau de inscripții; Fragmente de cahle.

rămizile smălțuite, găsite prăbușite în mijlocul naosului care par a proveni de la exteriorul unei porțiuni de zidărie de formă cilindrică – eventual tamburul unei turle – ar putea fi argumente în această privință. Dacă ele pot fi aduse în favoarea existenței ipotetice a unei turle la biserica vechii mănăstiri Moldovița, nimic nu arată cu certitudine din care fază de existență a lăcașului ar data acest element. Cărămizile asemănătoare găsite la Suceava (Cetatea de scaun) sînt atribuite de cercetători ultimei părți a secolului al XV-lea, perioadă căreia i-am putea atribui și eventuala turlă a vechii biserici a Moldoviței, care ar corespunde astfel celei de a doua etapă de construcție a monumentului.

Problemele ridicate de planul bisericii și de locul său în evoluția vechii noastre arhitecturi necesită o atenție mai mare și depășesc acest cadru limitat. Diferențele pe care le prezintă față de planul bisericii Sf. Treime din Siret – forma poligonală a absidelor și cei 4 pilaștri aflați în colțurile naosului – împreună cu analogiile ce se pot stabili cu monumentul mai sus menționat și cu alte monumente contemporane definesc vechii biserici de la Vatra Moldoviței locul său în rîndul monumentelor moldovenești de plan triconc.

RÉSUMÉ

Les ruines de l'ancien monastère de Moldovița, attesté dans les documents à partir des premières années du XV^e siècle, se rangent parmi les vestiges peu nombreux de l'architecture moldave de cette époque.

Les fouilles archéologiques entreprises dans ces ruines ont précisé le plan de l'ancienne église, comportant un naos rectangulaire avec des absides polygonales à l'extérieur et un petit pronaos rectangulaire; à l'ouest de ces compartiments, qui représentaient le corps initial de l'église, fut ajouté plus tard un exonarthex. Les deux phases de la construction, qui apparaissent avec évidence dans l'aspect des fondations et des murs à la jonction du pronaos avec l'exonarthex ajouté, sont prouvées aussi du point de vue stratigraphique étant donné qu'à l'intérieur du naos, vers l'est, on a relevé deux niveaux distincts correspondant aux phases mentionnées. Le corps initial de l'église date du début du XV^e siècle et la deuxième phase, comprenant l'adjonction de l'exonarthex, des dernières décennies du XV^e siècle. L'église a été désaffectée dans la première moitié du XVI^e siècle, très probablement avant 1532, date de la construction de l'église fondée par le voivode Petru Rareș.

Les résultats des fouilles archéologiques de Moldovița, en prouvant que l'exonarthex constitue une phase de construction ultérieure et que le compartiment situé à l'ouest du naos représente le pronaos initial, et non un compartiment spécial destiné aux sépultures, permettent de placer l'ancienne église du monastère de Moldovița parmi les premiers édifices moldaves de plan triconque.