
Contribuții la cunoașterea roțițelor de lut ars din epoca bronzului. Descoperirile de la Pir

Carol KACSÓ

Cuvinte cheie: Pir, cultura Otomani, roțiță perforată de lut ars, model de car

Schlüsselworte: Pir, Otomani-Kultur, Tonrad, Wagenmodell

În urma unor informații primite cu privire la descoperirea unor morminte străvechi în raza localității Pir (aflată astăzi în județul Satu Mare; în anii '50-60 ai secolului trecut ea aparținea administrativ de regiunea Baia Mare, redenumită, în 1960, regiunea Maramureș), muzeul din Baia Mare a efectuat, în colaborare cu muzeul din Sfântu Gheorghe, în toamna anului 1953, între 4 și 10 noiembrie¹, săpături de salvare la cca 2 km nord-vest de comună, în locul numit de localnici *Vár* sau *Vársziget* (*Cetate*) (fig. 1-2). Colectivul de cercetare era format din Zoltán Székely, Zoltánné Kovács (Elena Kovács) și András Habina. Cercetările au continuat și în anul următor, în perioada 16 septembrie-2 octombrie, ele fiind extinse și la punctul *Váruddvar* (*Curtea Cetății*), aflat în imediata vecinătate a punctului *Vár*, despărțit de acesta printr-un șanț artificial. Majoritatea descoperirilor a intrat în colecția muzeului din Baia Mare, câteva vase de lut ars, precum și alte categorii de artefacte au ajuns și la muzeul din Sfântu Gheorghe.

Primele informații cu privire la aceste cercetări au fost furnizate de către Zoltán Székely într-un articol publicat în anul 1955². Autorul menționa doar săpăturile efectuate în 1954, precizând că în cadrul acestora au fost abordate o așezare Otomani, precum și un cimitir al aceleași culturi, între cele două obiective existând decalaje cronologice. Era descrisă succint și o parte a artefactelor, fiind ilustrate și câteva dintre acestea³. Erau prezentate și două fotografii ale mormintelor identificate⁴.

Informații mai detaliate cu privire la cercetările de la Pir au fost furnizate de către Zoltán Székely într-o lucrare apărută în anul 1966⁵. Erau publicate aici un istoric al cercetărilor, poziția topografică a sitului și un plan al săpăturilor din punctul *Cetate*, precum și o descriere succintă a mormintelor, și era ilustrată o parte a descoperirilor: ceramică din așezare și din morminte, piese de os și din corn de cerb, un pumnal de bronz și o formă de turnat fragmentară.

Câteva dintre piesele de ceramică descoperite la Pir, pe care autorul le atribuia culturii Wietenberg, au fost republicate de Zoltán Székely în anul 1988⁶, din păcate tot fără date mai precise cu privire la contextul în care acestea au ieșit la iveală.

Între timp, în 1972 am publicat câteva informații cu privire la descoperirile de la Pir, precum și două vase inedite⁷, iar în 1978, în cadrul unei monografii a epocii bronzului din nord-vestul Transilvaniei, Tiberiu Bader a prezentat pe scurt cercetările efectuate la Pir, a analizat câteva dintre descoperiri și a ilustrat o parte însemnată a pieselor aflate la muzeul din Baia Mare⁸.

Materialele Wietenberg provenite de la Pir au fost amintite și ilustrate și de Nikolaus G.O. Boroffka, cu menționarea literaturii referitoare la ele, dar de asemenea fără precizări cu privire la contextul exact în care ele au apărut⁹.

János Némethi s-a ocupat în mai multe lucrări de cercetările efectuate în stațiunea din epoca bronzului din punctele *Vársziget* și *Váruddvar* de la Pir. În studiul publicat în 1996 au fost ilustrate două dintre vasele desco-

Carol KACSÓ, Baia Mare, e-mail: carolkacso@yahoo.de

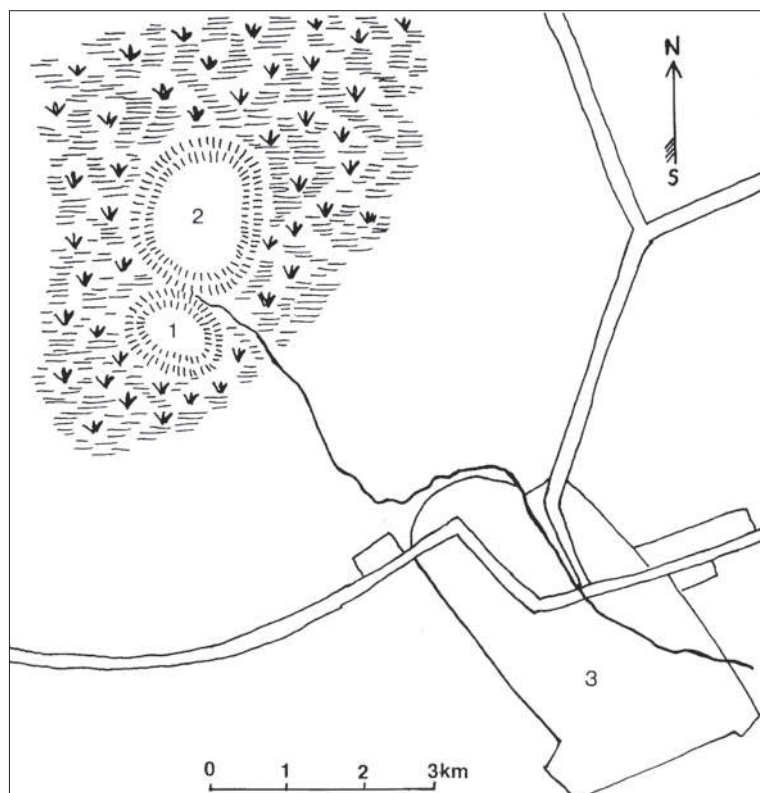


Fig. 1. Harta localității Pir cu punctele Várudvar (Curtea Cetății) (2) și Vár/Vársziget (Cetate) (3) (după Zsolt Székely).

perite și au fost descrise pe scurt săpăturile efectuate la Vársziget în anul 1977¹⁰. Potrivit informațiilor furnizate aici, în așezarea de la Pir a fost sesizat un singur strat de cultură Otomani cu două niveluri de locuire. S-a afirmat, de asemenea, că cimitirul descoperit în punctele menționate aparține unei etape mai recente decât așezarea. În repertoriul apărut în 1999, același autor furniza date mai ample cu privire la săpăturile din 1977, inclusiv o prezentare a stratigrafiei constatate și o descriere a unei părți a pieselor descoperite, în prezent în majoritatea lor dispărute¹¹. Date sintetice cu privire la stațiunea din epoca bronzului de la Pir, cu precizările că în perioada 1946-1952 au fost deranjate aici 12 morminte din Bronzul mijlociu și că în nivelul superior al așezării s-au amestecat materialele Otomani III și Cehăluț, au fost publicate de János Némethi și Zsolt Molnár în primul volum al lucrării despre tell-urile din Câmpia Careiului și Valea Eriului¹².

Informații cuprinzătoare cu privire la așezarea și cimitirul Otomani de la Pir, dar și o cantitate consistentă de descoperiri au fost puse în circulație de către Zsolt Székely în două studii, apărute în anii 2000 și, respectiv, 2001¹³. Un număr mare de descoperiri provenite de la Pir a fost publicat cu ocazia prezentării colecției de arheologie a muzeului din Baia Mare¹⁴, precum și a analizei ceramicii culturii Otomani din nord-vestul Transilvaniei¹⁵. Pumnalul de bronz și formele de turnat de la Pir au fost ilustrate de mai multe ori însoțite de variate interpretări¹⁶. Recent au fost publicate sau republicate un pandantiv fragmentar de bronz găsit întâmplător la suprafață pe tell-ul de la Pir-Vár (Cetate)¹⁷, precum și vasele-askos¹⁸ și vasele-strecurătoare fără fund¹⁹ descoperite în cursul săpăturilor de la Pir.

În contextul discuțiilor cu privire la problemele epocii bronzului din nord-vestul Transilvaniei, descoperirile de la Pir au fost în mod repetat citate și analizate. Menționarea titlurilor acestor studii ar depăși cadrul lucrării de față²⁰.

Materialele de la Pir ajunse la muzeul din Baia Mare au fost inventariate imediat după descoperirea lor într-un registru care s-a pierdut, apoi, în anii 1962 și 1963, ele au fost reinventariate sub numerele 11.506-11.478, 11.989-12.055, 12.152-12.162 și 12.182-12.202. O nouă inventariere a descoperirilor de la Pir a avut loc, în mai multe etape, începând din anul 1966, ele primind numerele 1-122, 357-437, 759-816 și 14.877-15.622.

În lipsa aproape totală a marcajelor inițiale sau a altor mijloace de identificare, doar în foarte puține cazuri au putut fi precizate locurile exacte de descoperire a artefactelor din epoca bronzului de la Pir sau apartenența lor la vreun nivel de locuire sau complex. Nu sunt cunoscute cu exactitate nici numărul și tipurile de piese găsite întâmplător, care au fost achiziționate de muzeul din Baia Mare²¹. În aceste condiții, materia-

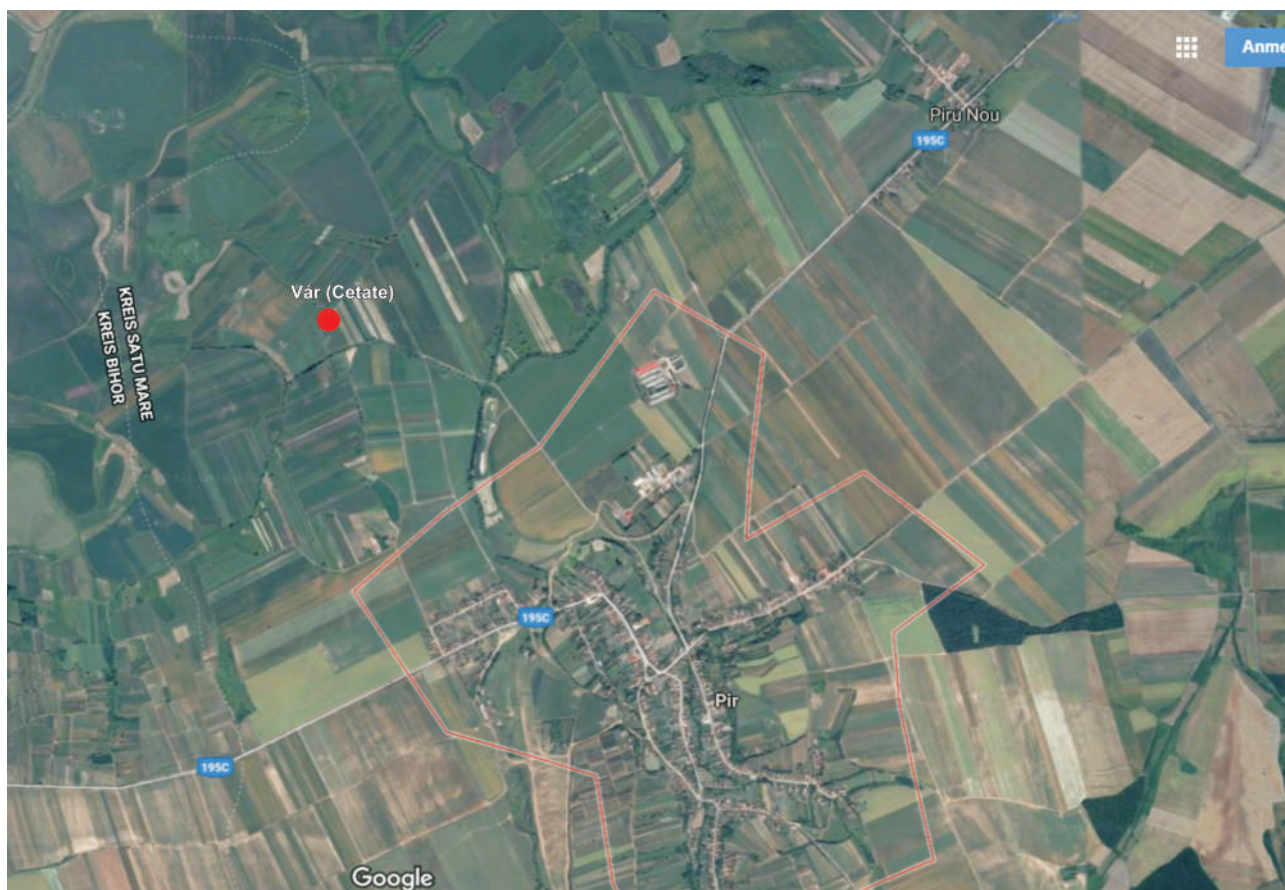


Fig. 2. Pir cu punctul de hotar Vár (Cetate). Imagine din satelit (după Google Maps).

le provenite din așezarea și cimitirul Otomani de la Pir au în momentul de față mai mult o valoare statistică. Câteva dintre ele merită totuși o atenție mai deosebită, întrucât sunt fie apariții mai rare în cadrul culturii, fie permit o discuție mai aprofundată cu privire la anumite categorii de obiecte specifice epocii bronzului. Printre acestea din urmă se numără și roțițele de lut ars.

La muzeul din Baia Mare se păstrează 26 de roțițe de lut ars întregi sau fragmentare ce provin din stațiunea de la Pir. La acestea se adaugă încă o piesă descoperită în aceeași stațiune, care a fost publicată de Zoltán Székely în lucrarea apărută în anul 1955²², pe care nu am regăsit-o printre materialele ce se află la menționatul muzeu.

1. Rotiță prevăzută cu bucșe trapezoidale, deteriorată recent (pl. 1, 1). Culoarea cafeniu deschis, miezul de culoare negricioasă, pasta cu cioburi pisate, arderea foarte bună. Diam. 5,7 cm, grosimea la bucșe 2 cm. Nr. inv. 416. Descoperită în 1954 în punctul *Cetate*²³.

2. Rotiță prevăzută cu bucșe trapezoidale, dispuse ușor asimetric, o mică parte a uneia dintre bucșe lipsește din vechime (pl. 1, 2). Culoarea cenușie, pasta cu cioburi pisate, arderea foarte bună. Diam. 5,6 cm, grosimea la bucșe 2,7 cm. Nr. inv. 417. Descoperită în 1954 în punctul *Vár (Cetate)*.

3. Rotiță fragmentară cu bucșe cilindrice (pl. 1, 3). Culoarea cenușie, pasta cu cioburi pisate, arderea foarte bună. Diam. 6,7 cm, grosimea la bucșe 3,2 cm. Nr. inv. 763. Descoperită în 1954 în punctul *Vár (Cetate)*, în secțiunea A, caseta A, la adâncimea de 0,50 m.

4. Rotiță fragmentară cu bucșe trapezoidale, ruptă din vechime (pl. 2, 1). Culoarea cenușiu negricioasă, pasta cu cioburi pisate, arderea foarte bună. Diam. 6,8 cm, grosimea la bucșe 3,5 cm. Nr. inv. 760. Descoperită în 1954 în punctul *Vár (Cetate)*.

5. Rotiță fragmentară cu bucșe trapezoidale, ruptă din vechime (pl. 2, 2). Culoarea roșiatică, pasta cu cioburi pisate, arderea foarte bună. Diam. 7,1 cm, grosimea la bucșe 4,2 cm. Nr. inv. 766. Descoperită în punctul *Vár (Cetate)*.

6. Rotiță prevăzută cu bucșe trapezoidale, deteriorată din vechime (pl. 2, 3). Culoarea cenușie, pasta cu nisip și pietricele foarte mărunte, arderea foarte bună. Diam. 7,8 cm, grosimea la bucșe 3,9 m. Nr. inv. 414. Descoperită în punctul *Vár (Cetate)*.

7. Rotiță fragmentară cu bucșe trapezoidale, dispuse ușor asimetric, ruptă din vechime (pl. 3, 1). Culoarea cafeniu închis, pasta cu nisip, arderea foarte bună, lustruită. Diam. 8,8 cm, grosimea la bucșe 3,1 cm. Nr. inv. 415. Descoperită în 1954 în punctul *Vâr (Cetate)*, în secțiunea B, la adâncimea de 0,60 m.

8. Rotiță fragmentară cu bucșe, dintre care una este ruptă, iar cealaltă este deteriorată din vechime (pl. 3, 2). Culoarea cenușiu negricioasă, pasta cu nisip, arderea foarte bună. A fost, probabil, lustruită. Decorat pe una dintre fețe cu un motiv format din patru clepsidre umplute cu linii incizate unghiulare, dispuse ușor asimetric în cruce, iar pe margine cu o linie incizată circulară. Diam. 9,2 cm. Nr. inv. 759. Descoperită în punctul *Vâr (Cetate)*.

9. Fragment de rotiță ruptă din vechime (pl. 4, 1). Culoarea cenușie, pasta cu cioburi pisate, arderea foarte bună. Diam. 9,1 (?) cm. Nr. inv. 772. Descoperit în 1953.

10. Fragment de rotiță ruptă din vechime, se păstrează parțial și bucșele (pl. 4, 2). Culoarea roșiatică, miezul de culoare negricioasă, pasta cu pietricele foarte mărunte, arderea foarte bună. Diam. 7,8 (?) cm. Nr. inv. 769. Descoperit în 1954.

11. Fragment de rotiță ruptă din vechime (pl. 4, 3). Culoarea cenușiu deschis, pasta cu cioburi pisate, arderea foarte bună. Diam. 7,3 (?) cm. Nr. inv. 764. Descoperit în 1954 în punctul *Vâr (Cetate)*, în secțiunea C, la adâncimea de 0,45 m.

12. Fragment de rotiță ruptă din vechime, se păstrează parțial și bucșele (pl. 5, 1). Culoarea cenușie, pasta cu cioburi pisate, arderea foarte bună. Diam. 8,8 (?) cm. Nr. inv. 762.

13. Fragment de rotiță ruptă din vechime, se păstrează și bucșele cilindrice (pl. 5, 2). Culoarea cenușie, pasta cu cioburi pisate, arderea foarte bună. Decorat pe ambele fețe cu câte o linie circulară superficial incizată înspre margine, de care atâră linii oblice neordonate, dispuse diferit pe cele două fețe. Diam. 9 (?) cm. Nr. inv. 768.

14. Fragment de rotiță ruptă din vechime și deteriorată recent, se păstrează parțial și bucșele (pl. 5, 3). Culoarea cafeniu deschis, miezul de culoare negricioasă, pasta cu pietricele, arderea foarte bună. Diam. 9 (?) cm. Nr. inv. 765.

15. Rotiță fragmentară prevăzută cu bucșe trapezoidale, ușor diferite ca mărime, ruptă din vechime (pl. 6, 1). Culoarea cenușiu deschis, urme de ardere secundară, pasta cu pietricele foarte mărunte, arderea foarte bună, lustruită. Diam. 9,4 cm, grosimea la bucșe 2,9 cm. Nr. inv. 413. Descoperită în 1953 în punctul *Vâr (Cetate)*.

16. Rotiță prevăzută cu bucșe trapezoidale, dispuse ușor asimetric, parțial păstrate, lipsește din vechime o mică parte din margine (pl. 6, 2). Culoarea cenușie, pasta cu cioburi pisate, arderea foarte bună. Decorată, într-o realizare diferită pe cele două fețe, cu cercuri incizate concentrice, tăiate de linii oblice, neglijent trase. Diam. 11,2 cm, grosimea la bucșe 4 cm. Nr. inv. 412. Descoperită în 1954 în punctul *Vâr (Cetate)*.

17. Rotiță fragmentară ruptă din vechime și deteriorată după descoperire, lipsește partea centrală (pl. 6, 3). Culoarea cenușie, miezul de culoare negricioasă, pasta cu cioburi pisate, arderea foarte bună, lustruită. Urme de ardere secundară. Diam. 9,9 cm. Nr. inv. 761.

18. Rotiță fragmentară prevăzută cu bucșe cilindrice, una parțial păstrată, dispuse ușor asimetric, ruptă din vechime (pl. 7, 1). Culoarea roșiatică, miezul de culoare negricioasă, pasta cu cioburi pisate, arderea foarte bună. Pe ambele fețe flecuri mari negricioase, provenite de la o ardere secundară. Diam. 12,8 (?) cm, grosimea la bucșe 4,5 cm. Nr. inv. 410. Descoperită în 1954 în punctul *Vâr (Cetate)*.

19. Rotiță prevăzută cu bucșe trapezoidale, parțial păstrate, deteriorată din vechime pe margine (pl. 7, 2). Culoarea cenușie, miezul de culoare negricioasă, pasta cu cioburi pisate și pietricele foarte mărunte, arderea foarte bună. Diam. 10,7 cm, grosimea la bucșe 4,7 (?) cm. Nr. inv. 411. Descoperită în 1954 în punctul *Vâr (Cetate)*, într-un mormânt identificat în caseta A din secțiunea A, la adâncimea de 0-130 cm²⁴.

20. Fragment de rotiță ruptă din vechime și deteriorată după descoperire (pl. 7, 3). Culoarea roșiatică, miezul de culoare negricioasă, pasta cu cioburi pisate, arderea foarte bună. Diam. 11,9 (?) cm. Nr. inv. 771.

21. Fragment de rotiță ruptă după descoperire, se păstrează una dintre bucșele cilindrice (pl. 8, 1). Culoarea cenușiu deschis, miezul de culoare negricioasă, pasta cu cioburi pisate, arderea foarte bună. Descoperit în 1954. Nr. inv. 15307.

22. Fragment de rotiță ruptă după descoperire (pl. 8, 2). Culoarea cenușie, miezul de culoare negricioasă, pasta cu cioburi pisate, arderea foarte bună. Urme de ardere secundară. Diam. 8,4 (?) cm. Nr. inv. 773. Descoperit în 1954.

23. Rotiță prevăzută cu bușe trapezoidale, lipsește o parte din margine (pl. 8, 3). Culoarea cafeniu deschis, pasta cu cioburi pisate, arderea foarte bună. Pe una din fețe urme de ardere secundară. Diam. 3,7 cm, grosimea la bușe 1,6 cm. Nr. inv. 775. Descoperită în 1954 în punctul *Vár (Cetate)*, în secțiunea C, caseta C, la adâncimea de 0,45 m.

24. Rotiță prevăzută cu bușe trapezoidale, diferite ca dimensiuni și deplasate ușor față de centrul piesei (pl. 9, 1). Culoarea cafeniu deschis, pasta cu cioburi pisate, arderea foarte bună. Diam. 2,9 cm, grosimea la bușe 1,6 cm. Nr. inv. 776. Descoperită în 1953.

25. Rotiță prevăzută cu bușe neglijent realizate și asimetrice, cu o perforație plasată la marginea acestora (pl. 9, 2). Culoarea cenușie cu nuanțe roșiatice, pasta cu cioburi pisate, arderea foarte bună. Urme de ardere secundară pe ambele fețe. Diam. 4,8 cm, grosimea la bușe 3,1 cm. Nr. inv. 770.

26. Rotiță prevăzută cu bușe trapezoidale mai puțin reliefate, deteriorată din vechime pe o margine (pl. 9, 3). Culoarea roșiatică, pasta cu cioburi pisate, arderea foarte bună. Urme de ardere secundară pe ambele fețe. Diam. 6,1 cm, grosimea la bușe 4 cm. Nr. inv. 437. Descoperită în 1954.

Rotița publicată în 1955 de Zoltán Székely, pe care autorul o definea drept fusaiolă²⁵, era decorată cu patru linii incizate duble, unite prin scurte linii paralele, dispuse radial în jurul bușelor, care erau trasate până aproape de margini, unde întâlneau o linie incizată circulară, marcată de un registru circular de scurte linii incizate.

Piese mai sus descrise aparțin tipului de rotițe prevăzute cu două bușe²⁶. Ele se deosebesc mai ales prin dimensiunile lor, având diametrele între 2,9 și 12,8 (?) cm. Rotițele mici (patru) au diametrele între 2,9 și 4,8 cm, cele mijlocii (opt) între 5,6 și 7,8 cm, iar cele mari (13) între 8,4 și 12,8 cm. Trei dintre piese sunt decorate (nr. 8, 13 și 16), una doar pe o față (nr. 8), celelalte (nr. 13 și 16) pe ambele fețe, într-o realizare puțin îngrijită. Decorul de pe cele două fețe este mai mult sau mai puțin diferit la ambele exemplare. Ușor deosebită prin formă de celelalte rotițe este piesa nr. 26, care este mult mai robustă, iar bușele sunt puțin profilate. Deși a fost încadrată și de alți cercetători printre rotițele de lut²⁷, ar fi posibil ca ea să aparțină în realitate categoriei fusaiolilor.

În ceea ce privește condițiile de descoperire a rotițelor ieșite la iveală la Pir, datele furnizate de marcajale de pe piese sunt puține și de cele mai multe ori irelevante. Există totuși o notificare importantă, și anume că una dintre rotițe, nr. 19, provine din inventarul unui mormânt. Se confirmă în acest fel informațiile conducătorului cercetărilor de la Pir, potrivit cărora în patru dintre morminte au fost găsite rotițe de lut ars: în M. 1 – în spatele craniului (un fragment cu decor incizat), M. 18 – sub picioare, M. 27 – în spatele craniului, M. 29 – lângă craniu²⁸. Foarte probabil, o astfel de rotiță s-a găsit și în urna mormântului de incinerare apărut la Pir, care a fost descoperit înaintea începerii săpăturilor sistematice, informațiile referitoare la el, obținute de la Jenő Eördögh, fiind menționate în raportul de cercetare rămas în manuscris al lui Zoltán Székely și Zoltánné Kovács²⁹. Din păcate, nu se poate stabili cărui mormânt i-a aparținut rotița nr. 19 și nici care dintre celelalte rotițe păstrate provine dintr-un mormânt.

Prezența rotițelor de lut ars și a modelelor de car în morminte sau în locuri de cult este mult mai rară în comparație cu apariția lor în așezări. O stațiune cronologic apropiată de cea de la Pir în care au fost descoperite astfel de piese este locul de cult Wietenberg de la Oarța de Sus-*Ghiile Botii*³⁰. Tot culturii Wietenberg îi aparține cimitirul de la Dumbrăvița, pe teritoriul căruia a fost găsită o rotiță perforată³¹. Mai multe rotițe perforate aparțin și inventarului unor tumuli ai necropolei din Bronzul târziu de la Lăpuș³². Două rotițe de dimensiuni mai mari au ieșit la iveală în mormântul orizontului Aunjetitz-Mađarovce de la Branc³³, iar o rotiță cu patru perforări în jurul bușelor pe teritoriul cimitirului culturii ceramicii incrustate nord-panonice de la Iža³⁴. Descoperiri binecunoscute de acest fel sunt modelul de car cu rotițele lipite, dar neperforate din mormântul 177 al cimitirului Baden de la Budakalász³⁵, respectiv modelul de car din mormântul 40 al cimitirului Otomani de la Nižná Myšľa³⁶. Ele sunt dovezi ale utilizării rotițelor perforate, respectiv a modelelor de car și în diverse ritualuri legate de cultul funerar³⁷.

Cele mai multe dintre rotițele de lut ars de la Pir provin din așezare. Piese de acest fel se întâlnesc în alte numeroase așezări ale culturii Otomani (respectiv ale complexului cultural Otomani-Füzesabony) din Transilvania (Carei-Bobal³⁸, Dindești-Vár (Cetate)³⁹, Medieșu Aurit-Ciuncaș⁴⁰, Otomani-Várhegy (Cetățuia)⁴¹, Otomani-Földvár (Cetatea de Pământ)⁴², Salonta-Testhalom⁴³, Săcuieni-Ökörvár (Cetatea Boului)⁴⁴, Sălacea-Vida domb (Dealul Vida)⁴⁵, Tiream-Kendereshalom (Holmul Cânepii)⁴⁶, Vărșand-Laposhalom (Movila dintre vii)⁴⁷, precum și din estul Ungariei (Bakonszeg-Kádárdomb⁴⁸, Békés-Várdomb⁴⁹, Békés-Várdomb, împrejurimi⁵⁰, Bere-

ttyóújfalu-Korhán-halom⁵¹, Füzesabony-Öregdomb⁵², Tiszafüred-Ásotthalom⁵³, Tószeg-Laposhalom⁵⁴) estul Slovaciei (Gánovce-Hrádok⁵⁵, Košice-Barca⁵⁶, Nižná Myšľa-Várhegy⁵⁷, Spišský Štvrtok-Myšľa hôrka⁵⁸) și sud-vestul Poloniei (Trzcínica-Wały Królewskie⁵⁹). În mai multe dintre stațiunile menționate au fost descoperite și modele de car, în altele, la fel ca la Pir, ele lipsesc. Deși cele două categorii de artefacte – modele de car și roțițele perforate – sunt în directă conexiune, este posibil ca ele să fi îndeplinit și separat anumite funcțiuni în activitățile de cult⁶⁰.

Așezarea de la Pir a fost locuită în fazele Otomani II și III, iar cimitirul a funcționat în ambele faze⁶¹. Roțițele perforate aici publicate provin atât din așezare, cât și din cimitir. În lipsa datelor cu privire la piesele cu care au fost în asociere, ele pot fi atribuite doar *grosso modo* etapelor de mijloc și de sfârșit ale culturii Otomani, fără a se putea face precizări cu privire la apartenența lor concretă la una sau alta dintre etapele de evoluție menționate⁶².

Note:

- 1 Această dată este menționată de Zoltán Székely și Zoltánné Kovács în *Raport despre săpătura de verificare executată la „Cetate” în comuna Pir*, manuscris aflat în arhiva muzeului din Baia Mare. Aici se păstrează și varianta în limba maghiară a lucrării: *Jelentés a szilágypéri Várban végzett hitelesítő ásatásról*. Raportul este însoțit de desene și fotografii ale materialelor descoperite, precum și de fotografii de șantier. În aceeași arhivă se află și lucrarea dactilografată a lui Olga Necrasov și Maria Cristescu, *Contribuții la studiul antropologic al populației aparținând culturii Otomani (Studiul scheletelor descoperite în comuna Pir)*, care a fost publicată, cu titlul *Studiul antropologic al scheletelor de la Pir, aparținând culturii Otomani*, în *Analele Științifice ale Universității „Al. I. Cuza” – Iași*, Tomul VI, S. II, Fasc. 1, 1960, 39-48.
- 2 Székely Z. 1955, 854-858.
- 3 Székely Z. 1955, fig. 1, 1. 3; fig. 5, 5; fig. 9, 7; fig. 10, 2-13.
- 4 Székely Z. 1955, fig. 10, 14-15.
- 5 Székely Z. 1966.
- 6 Székely Z. 1988, 160, fig. 2, 2-4.
- 7 Kacsó 1972, 20-22, desene pe p. 81-82.
- 8 Bader 1978, *passim*, pl. 17, 18-22. 25. 26. 28, pl. 18, 6.7. 17. 21-24, pl. 19, 19, pl. 20, 16. 22. 24, pl. 21, 5, pl. 22, 10. 11, pl. 23, 3. 7. 9. 13. 14, pl. 28, 1. 3. 5-7, pl. 29, 7. 8. 14. 18. 19, pl. 35, 27. 34. 35, pl. 36, 4. 15-16, pl. 88, 15.
- 9 Boroffka 1994, 67, pl. 111, 1-6.
- 10 Némethi 1996, 31-32, fig. 6, 1. 4. Vasele de la Pir publicate cu această ocazie sunt de fapt cele pe care le-am ilustrat în 1972 (vezi nota 7).
- 11 Némethi 1999, 30-32.
- 12 Némethi, Molnár 2002, 152-153. Numărul de 12 morminte deranjate înainte de începerea săpăturilor arheologice sistematice de la Pir este menționat în mai multe lucrări (vezi lista acestora la Kacsó 2013, nota 51). În realitate, numărul mormintelor din epoca bronzului de la Pir deranjate sau distruse a fost, foarte probabil, mult mai mare, vezi Kacsó 2013, 17.
- 13 Székely Zs. 2000; Székely Zs. 2001.
- 14 Kacsó 2004, 12, pl. XLIII-XLV, pl. XLVIII, 3, pl. XLIX, 2.
- 15 Némethi, Molnár 2007, *passim*, pl. 22-24, pl. 54-56; Molnár 2014, *passim*, pl. 43, pl. 97, pl. 104 etc.
- 16 Kemenczei 1968, 182, fig. 2, 12; Vulpe 1970, 46, nr. 192, pl. 12, 192, 58, nr. 260, pl. 17, 260; Kacsó 2003, nota 37, pl. IX; Molnár 2011, 316, nr. 13, fig. 1, 6, fig. 5, 5; Némethi, Molnár 2012, fig. 60, 2. 5; Găvan 2012, 73, nr. VI, pl. II, 1, pl. III, 1; Kacsó 2013; Molnár 2014, 98-99, 105-106, pl. 168, 6, pl. 171, 5.
- 17 Marta, Némethi 2011, 92, pl. 5,4.
- 18 Kacsó 2014, 9, fig. 1, 1-2.
- 19 Kacsó 2017, 10, pl. 9, 8-9.
- 20 Ele sunt prezentate rezumativ de Matthias Thomas (2008, 317-318), Zsolt Molnár (2014, *passim*) și Florin Gogâltan (2014, 177-185).
- 21 Ele sunt descrise în manuscrisul semnat de Zoltán Székely și Zoltánné Kovács (vezi nota 1). Pe baza datelor din manuscris am putut identifica piesele cu numărul de inventar actual 15123 (fragment de strachină joasă; în registrul de inventar pierdut avea numărul 882), 52 (capac înalt decorat, prevăzut cu patru orificii în cruce pe margine și patru orificii, de asemenea în cruce, pe butonul din vârful piesei; a avut nr. inv. 879), 119 (fragment de capac; a avut nr. inv. 881) și 418 (fragment de capac; a avut nr. inv. 880). Printre vasele achiziționate de muzeul din Baia Mare de la Jenő Eöördögh se numără și unul dintre vasele publicate de mine în 1972 (nr. inv. 73), vezi Kacsó 1972, fig. pe p. 81 (în lucrarea de față pl. 14, 2).
- 22 Székely Z. 1955, fig. 10, 9. Un desen schematic al acestei piese este publicat de István Bóna (1960, fig. 5, 4). Roțița este ilustrată fotografic și de Zsolt Székely (2000, pl. VII, 4).
- 23 Menționez inscripționarea de pe piesă, pe care am citit-o cu ocazia reinventarierii piesei. Astfel de inscripționări lacunare, care doar în câteva cazuri precizează și locul de descoperire a piesei, nu apar pe toate exemplarele aici repertoriare.
- 24 Marcajul păstrat nu permite stabilirea cu certitudine a mormântului din care provine piesa.

- 25 Székely Z. 1955, 857.
- 26 Am încadrat, pausal, în această categorie și piesele nr. 9, 10 și 20, cărora nu li se păstrează decât parțial sau deloc partea centrală.
- 27 Bader 1978, pl. XXXVI, 16; Schuster 1996, pl. 8, 8.
- 28 Székely Z. 1966, 129, 131-132. În lucrare se folosește, în loc de denumirea „roțiță de lut ars”, cea de „disc de lut perforat” sau „disc de lut”. În articolul lui Zsolt Székely din 2000 (vezi nota 13) este reluată aceeași terminologie. După János Némethi (1996, 31), piesele definite drept disc perforat sunt prășnele. Această denumire este menționată și de Zoltán Székely (1955, 857), atunci când enumeră uneltele de producție găsite în săpăturile de la Pir.
- 29 Vezi nota 1. În varianta în limba română a manuscrisului se vorbește de o fusaiolă aflată împreună cu oasele de copil în urna acoperită cu o strachină de mari dimensiuni, în varianta în limba maghiară se precizează însă că piesa în cauză era o mică roțiță („kis agyagkarika”). Reamintesc că tot fusaiolă a fost denumită piesa de la Pir publicată în 1955 (vezi nota 22), care este evident o roțiță perforată.
- 30 Kacsó 2004, pl. XXXVII, 2 (modelul de car din groapa 7). Rotițele perforate, care au fost descoperite în șanțul cultic, sunt inedite și se păstrează, la fel ca și modelul de car, în colecția muzeului din Baia Mare.
- 31 Soroceanu, Retegan 1981, 203, fig. 20, 10. Descoperire izolată. Autorii consideră că roțița a fost îngropată într-un loc destinat ceremoniilor.
- 32 Kacsó 2004, pl. LXIII, 2 rândul de sus.
- 33 Vladár 1973, fig. 80.
- 34 Dušek 1960, pl. LVII, 2.
- 35 Soproni 1954, 29-30, pl. VI, 1; VII, 1-2; VIII, 1-2. În același cimitir, în mormântul 158, a fost găsit un alt model de car, lipsit însă de roțițe, vezi Soproni 1954, 30, pl. VI, 5.
- 36 Olexa, Nováček 2013, 67-68, pl. 22, Hrob 40, 7.
- 37 Despre rolul acestor obiecte în activitățile de cult există o foarte bogată literatură, din care citez aici studiile mai recente ale lui Gábor Ilon (2001), Nikolaus Boroffka (2004), Christopher F. E. Pare (2004), Irenäus Matuschnik (2006), Cristian Schuster (2007), Mária Bondár (2012; 2016), Tünde Horváth (2015).
- 38 Némethi, Molnár 2012, pl. 19, 126. 128. 130.
- 39 Bader 1978, pl. XXXVI, 9-10.
- 40 Bader, Dumitrașcu 1970, fig. 4, 5-6. Apartenența așezării la cultura Otomani este discutabilă. În colecția muzeului din Satu Mare, printre materialele inedite ce provin din această așezare, există o cantitate apreciabilă de ceramică, care în mod cert nu aparține culturii Otomani. Dilema atribuirii culturale a descoperirilor epocii bronzului din zona punctului *Ciuncaș* a apărut și în urma săpăturilor arheologice mai recente, vezi Marta *et al.* 2004, 192. Din păcate, cu ocazia unei noi abordări a cercetărilor de la Medieșu Aurit-*Ciuncaș* (Marta 2014), au fost republicate doar descoperirile deja ilustrate de Tiberiu Bader și Sever Dumitrașcu.
- 41 Roska 1944, fig. 17, 4; Bichir 1964, fig. 6, 1. 5, fig. 7, 2.
- 42 Roska 1925, fig. 2, 2-2a.
- 43 Fazecaș 2010, pl. 10, 4.
- 44 Bader 1978, pl. XXXVI, 12-14.
- 45 Ordentlich 1972, pl. XVII, 3-10.
- 46 Némethi, Molnár 2007, pl. 147, 7. Modelul de car de la Tiream căruia îi sunt atașate roțițe, publicat de Tiberiu Bader (1978, pl. XXXVI, 26), Cristian Schuster (1996, pl. 7, 2) și János Némethi (2009, foto pe p. 62 stânga sus), este evident o reconstituire, ceea ce rezultă și din afirmația primului dintre autorii menționați (1978, 60), potrivit căreia „nici un cărucior nu a fost găsit împreună cu roțile”. Asupra faptului că în stațiunile Otomani rotițele nu au apărut împreună cu modelele de car a atras atenția deja Ivan Ordentlich (1972, 77).
Reconstituirile de acest fel sunt frecvente în literatură, am menționat totuși exemplul ilustrației piesei de la Tiream, întrucât combinația grafică nu a fost explicată, de aici rezultând anumite confuzii. Astfel, Mária Bondár (2012, 82) a afirmat că în localitatea menționată a fost descoperit un model de car cu rotițele atașate, având dimensiunile asimetrice, cele mai mari fiind decorate cu cercuri concentrice. Este de presupus că o astfel de roțiță a ieșit într-adevăr la iveală la Tiream.
- 47 Domonkos 1908, pl. 1, 7-8; Popescu 1956, fig. 75, 6-9, fig. 76, 4-6; Bóna 1960, pl. LXV; Bóna 1975, pl. 144, 1-18.
- 48 Máthe 1988, pl. 9, 7, pl. 14, 2.
- 49 Banner 1974, fig. 21, pl. 4, 5, 9, pl. 18, 6 etc.
- 50 Bóna 1974, pl. 2, 8, pl. 3, 9-12, pl. 4, 8, 11-12, 16 etc.
- 51 Balázs, Dani 2014, fig. 2, 4-5.
- 52 Tompa 1937, pl. 41, 21.
- 53 Csányi, Tárnoki 1992, nr. 423.
- 54 Banner *et al.* 1959, fig. 27, 33; Schalk 1979, fig. 1; Schalk 1981, pl. 4, 57, pl. 32, 194. Apartenența exemplarelor citate la cultura Füzesabony este incertă. Amália Mozsolics (1952, pl. VII, 7) publică o piesă de la Tószeg, ce pare a fi o roțiță perforată, care provine dintr-un nivel Hatvan.
- 55 Novotný, Kovalčík 1977, pl. VI.
- 56 Bóna 1975, 154.
- 57 Olexa 2003, F 54.

- 58 Furmánek 2004, Nr. 113a-c.
- 59 Gancarski 2011, pl. 185.
- 60 István Bóna (1975, 154) vorbea de un „un cult al carului” în epoca bronzului, iar Gábor Ilon (2001, 482, 485) afirma despre modele și roțițele de car că erau, începând cu epoca cuprului, componente ale inventarului sanctuarului casnic.
- 61 Vezi pl. 10-22 din lucrarea de față, cu ceramică ce provine atât din așezare, cât și din cimitir (din păcate, doar în foarte puține cazuri se pot atribui cu certitudine piesele ilustrate unuia dintre cele două obiective).
- 62 Potrivit rezultatelor cercetărilor de la Carei-Bobda (vezi nota 36), roțițele de lut ars perforate apărute aici în cele trei faze ale culturii Otomani nu se diferențiază din punct de vedere tipologic..

Contribuții la cunoașterea roțițelor de lut ars din epoca bronzului.

Descoperirile de la Pir

(Rezumat)

Pe teritoriul localității Pir (jud. Satu Mare, România), în locurile numite *Vár* sau *Vársziget (Cetate)* și *Várudvar (Curtea Cetății)*, au avut loc, în anii 1953 și 1954, sub conducerea lui Zoltán Székely, săpături arheologice, care au permis dezvelirea parțială a unei așezări și a unui cimitir, ce aparținut culturii Otomani. Printre altele, au fost descoperite aici 26 de roțițe de lut ars întregi sau fragmentare, care se păstrează în prezent la muzeul din Baia Mare. Ele sunt prezentate în articolul de față (pl. 1-9).

Din păcate, despre condițiile lor de descoperire dispunem de puține informații. Una dintre roțițe (nr. 19) provine, potrivit marcajului de pe piesă, din inventarul unui mormânt de înmormântare (Székely menționează alte trei morminte cu roțițe de lut ars). Majoritatea roțițelor de la Pir au fost descoperite în așezare. Ele au numeroase analogii în așezările culturii Otomani, precum și în obiectivele altor fenomene culturale din epocile cuprului și bronzului.

Modelele de roată de car și de car din lut ars au avut un rol important în activitățile de cult, unele în legătură cu cultul funerar.

Așezarea și cimitirul de la Pir au funcționat în cursul fazelor II și III ale culturii Otomani. Pentru a oferi date suplimentare cu privire la încadrarea culturală și cronologică a stațiunii din epoca bronzului de la Pir, sunt de asemenea ilustrate mai multe piese ceramice descoperite aici (pl. 10-22).

Beiträge zur Kenntnis der bronzezeitlichen Wagenradmodelle aus Ton.

Die Funde von Pir

(Zusammenfassung)

Auf dem Territorium der Ortschaft Pir (Kreis Satu Mare, Rumänien), an der Stellen *Vár* oder *Vársziget (Cetate)* und *Várudvar (Curtea Cetății)* wurden 1953 und 1954 Grabungen unter der Leitung von Zoltán Székely durchgeführt, die partielle Freilegung einer Siedlung und eines Gräberfeldes der mittelbronzezeitlichen Otomani-Kultur gestatteten. Unter andere wurden hier 26 vollständige oder fragmentarische Wagenradmodelle aus Ton gefunden, die gegenwärtig im Museum von Baia Mare aufbewahrt werden. Sie werden im vorliegenden Artikel vorgelegt (Taf. 1-9).

Es gibt leider wenige Informationen über ihre Fundumstände. Ein Radmodell (Nr. 19) gehörte, laut der Markierung auf dem Stück, zum Inventar eines Körpergrabes (Székely erwähnt andere drei Gräber mit Tonrädern). Die Mehrzahl der Radmodelle aus Pir stammen aus der Siedlung. Sie haben zahlreiche Analogien in den Siedlungen der Otomani-Kultur, aber auch in anderen kupferzeitlichen oder bronzezeitlichen Kulturercheinungen.

Die tönernen Wagenradmodelle und Wagenmodelle hatten wichtige Rolle in den kultischen Handlungen, einige im Zusammenhang mit dem Totenkult.

Die Siedlung und das Gräberfeld von Pir fungierten im Laufe der II. und III. Phase der Otomani-Kultur. Um die kulturelle und zeitliche Einordnung der Objekte von Pir zu veranschaulichen, werden ebenfalls mehrere in diesem Fundort entdeckten Keramikstücke abgebildet (Taf. 10-22).

Literatură

- Bader 1978 T. Bader, *Epoca bronzului în nord-vestul Transilvaniei. Cultura pretracică și tracică*, București 1978.
- Bader, Dumitrașcu 1970 T. Bader, S. Dumitrașcu, *Săpăturile arheologice la așezarea de tip Otomani de la Medieșu Aurit*, Materiale IX, 1970, 127-136.
- Balázs, Dani 2014 A. Balázs, J. Dani, *Újabb bronzkori kocsimodellek a bihari Berettyó-völgyből és egyéb, lótarással kapcsolatos tárgyak*, A Bihari Múzeum Évkönyve XVII-XIX, 2014, 1-17.
- Banner 1974 J. Banner, *Besiedlung und Befestigung des Burghügels (Várdomb)*, în J. Banner, I. Bóna, *Mittelbronzezeitliche Tell-Siedlung bei Békés*, Fontes Archaeologici Hungariae, Budapest, 1974, 9-82, pl. 1-47.
- Banner et al. 1959 J. Banner, I. Bóna, L. Márton, *Die Ausgrabungen von L. Márton in Tószeg*, Acta ArchHung X, 1959, 1-140, pl. I-X.
- Bichir 1964 Gh. Bichir, *Autour du problème des plus anciens modèles de chariots découverts en Roumanie*, Dacia N.S. VIII, 1964, 67-86.
- Bóna 1960 I. Bóna, *Clay models of Bronze Age Wagons and Wheels in the Middle Danube Basin*, ActaArchHung XII, 1960, 83-111.
- Bóna 1974 I. Bóna, *Bronzezeitliche Siedlungen in der Umgebung des Burghügels (Várdomb)*, J. Banner, I. Bóna, *Mittelbronzezeitliche Tell-Siedlung bei Békés*, Fontes Archaeologici Hungariae, Budapest, 1974, 133-156, pl. I-VI, pl. 1-16.
- Bóna 1975 I. Bóna, *Die mittlere Bronzezeit Ungarns und ihre südöstlichen Beziehungen*, Archaeologica Hungarica S.N. IL, Budapest, 1975.
- Bondár 2012 M. Bondár, *Prehistoric Wagon models in the Carpathian Basin (3500-1500 BC)*, Budapest, 2012.
- Bondár 2016 M. Bondár, *A new Bronze Age wagon from Szombathely-Motel*, Ziridava 30, 2016, 27-41.
- Boroffka 1994 N. G. O. Boroffka, *Die Wietenberg-Kultur. Ein Beitrag zur Erforschung der Bronzezeit in Südosteuropa*, UPA 19, Bonn 1994.
- Boroffka 2004 N. Boroffka, *Bronzezeitliche Wagenmodelle im Karpatenbecken*, în M. Fansa, St. Burmeister (ed.), *Rad und Wagen. Der Ursprung einer Innovation. Wagen im Vorderen Orient und Europa*, Wissenschaftliche Begleitschrift zur Sonderausstellung, Mainz am Rhein, 2004, 347-354.
- Csányi, Tárnoki 1992 M. Csányi, J. Tárnoki, *Katalog der ausgestellten Funde*, în W. Meier-Arendt (ed.), *Bronzezeit in Ungarn. Forschungen in Tell-Siedlungen an Donau und Theiss*, 1992, 175-210.
- Domonkos 1908 J. Domonkos, *A Lopós-halom (Arad m.)*, ArchÉrt XXVIII, 1908, 55-78.
- Dušek 1960 M. Dušek, *Patince – das Gräberfeld der Nordpannonischen Kultur*, în B. Chropovkský, M. Dušek, B. Polla, *Gräberfelder aus der älteren Bronzezeit in der Slowakei I.*, Archaeologica Slovaca Fontes III, Bratislava, 1960, 139-296.
- Fazecaș 2010 Gr. Fazecaș, *Așezarea aparținând epocii bronzului de la Salonta „Testhalom”. Sondajul arheologic din anul 1958 – Bronze Age Settlement from Salonta „Testhalom”. Archaeological Excavation from 1958*, în H. Pop, I. Bejinariu, S. Băcuieț Crișan, D. Băcuieț Crișan (ed.), *Identități culturale locale și regionale în context european. Studii de arheologie și antropologie istorică. In memoriam Alexandri V. Matei*, Cluj-Napoca, 2010, 111-121.
- Furmánek 2004 V. Furmánek, *Zlatý vek v Karpatoch. Keramika a kov doby bronzovej na Slovensku (2300-800 pred n. l.)*, Nitra, 2004.
- Gancarski 2011 J. Gancarski, *Trzcínica – Karpacka Troja*, Krosno, 2011.
- Găvan 2012 A. Găvan, *Metallurgy and Bronze Age Tell-Settlements from Western Romania (I)*, EphNapocensis XXII, 2012, 57-90.
- Gogâltan 2014 F. Gogâltan, *Pir „Cetate = Vársziget”, Satu Mare County*, în F. Gogâltan, C. Cordoș, A. Ignat (ed.), *Bronze Age Tell, Tell-Like and Mound-Like Settlements on the Eastern Frontier of the Carpathian Basin*, Cluj-Napoca, 2014, 177-185.
- Horváth 2015 T. Horváth, *Die Anfänge des kontinentalen Transportwesens und seine Auswirkung auf die Bolerázer und Badener Kulturen*, Oxford, 2015.
- Ilon 2001 G. Ilon, *Újabb adat a réz- és bronzkori kocsik kárpát-medencei történetéhez. A szombathelyi Metro Áruháznál talált kerék*, Vasi Szemle LV, 2001, 474-485.
- Kacsó 1972 C. Kacsó, *Ghidul expoziției de arheologie*, Baia Mare, 1972.
- Kacsó 2003 C. Kacsó, *Der zweite Depotfund von Ungureni*, în C. Kacsó (ed.), *Bronzezeitliche Kulturer-Scheinungen im karpatischen Raum. Die Beziehungen zu den benachbarten Gebieten. Ehren-*

- symposium für Alexandru Vulpe zum 70. Geburtstag Baia Mare 10.-13. Oktober 2001*, Bibl-Marmatia 2, Baia Mare, 2003, 267-300.
- Kacsó 2004 C. Kacsó, *Mărturii arheologice*, Colecții Muzeale 1, Baia Mare, 2004.
- Kacsó 2013 C. Kacsó, *Pummalul de bronz de la Pir – Der Bronzedolch von Pir*, RevBistriței XXVII, 2013, 14-30.
- Kacsó 2014 C. Kacsó, *Vase-askos ale culturii Otomani în nord-vestul Transilvaniei – Askoi der Otomani-Kultur im Nordwesten Transsilvaniens*, RevBistriței XXVIII, 2014, 9-25.
- Kacsó 2017 C. Kacsó, *Vasele-strecurătoare fără fund ale culturii Suci de Sus – Die bodenlosen Siebgefäße der Suci de Sus-Kultur*, RevBistriței XXXI-XXXII, 2016-2017, 9-33.
- Kemenczei 1968 T. Kemenczei, *Adatok a kárpát-medencei halomsíros kultúra vándorlásának kérdéséhez – Beiträge zur Wanderung der Hügelgräberkultur im Karpatenbecken*, ArchÉrt 95, 1968, 159-187.
- Marta 2014 L. Marta, *Medieșu Aurit „Ciuncaș”, Satu Mare County*, în F. Gogâltan, C. Cordoș, A. Ignat (ed.), *Bronze Age Tell, Tell-Like and Mound-Like Settlements on the Eastern Frontier of the Carpathian Basin*, Cluj-Napoca, 2014, 118-122.
- Marta, Némethi 2011 L. Marta, J. Némethi, *Descoperiri de bronzuri din Sătmăr – Bronze findings from Sătmăr*, StCom Satu Mare XXVII/1, 2011, 89-102.
- Marta et al. 2004 L. Marta, R. Gindele, C. Astaloș, Z. Kadas, *Medieșu Aurit, com Medieșu Aurit, jud. Satu Mare Punct: Conducta de gaz*, CronCercArh Campania 2003, București, 2004, 191-195.
- Máthe 1988 M. Sz. Máthe, *Bronze Age Tells in the Berettyó valley*, în T. Kovács, I. Stanczik (ed.), *Bronze Age Tell Settlements on the Great Hungarian Plain I*, Inventaria Praehistorica Hungariae, Budapest, 1988, 27-122.
- Matuschnik 2006 I. Matuschnik, *Invention et diffusion de la roue dans l'ancien monde: l'apport de l'iconographie*, în P. Pétrequin, R.-M. Arbogast, A.-M. Pétrequin, S. Van Willigen, M. Bailly (ed.), *Premiers chariots, Premiers araires. La diffusion de la traction animale en Europe pendant les IV^e et III^e millénaires avant notre ère*, Paris, 2006, 279-297.
- Molnár 2011 Zs. Molnár, *Die Bronzemetallurgie in den Otomani-Gemeinschaften von der Carei-Ebene und dem Eriul-Tal*, ActaArchHung LXII, 2011, 269-330.
- Molnár 2014 Zs. Molnár, *Contribuții la cunoașterea culturii Otomani din nord-vestul Transilvaniei. Ceramică și metal*, Patrimonium Archaeologicum Transylvanicum 10, Cluj-Napoca, 2014.
- Némethi 1996 I. Némethi, *Câteva considerații privind descoperirile funerare din epoca bronzului din nord-vestul României – Some Comments on Bronze Age Burials from North-West of Romania*, StCom Satu Mare XIII, 1996, 27-55.
- Némethi 1999 J. Némethi, *Repertoriul arheologic al zonei Careiului*, BiblThracologica XXVIII, București 1999.
- Némethi 2009 J. Némethi, *Barangolások Szatmárban, Szatmárnémethi*, 2009.
- Némethi, Molnár 2002 J. Némethi, Zs. Molnár, *A tell telepek elterjedése a nagykarolyi-síkságon és az Ér völgyében*, Sapientia Könyvek, Kolozsvár, 2002.
- Némethi, Molnár 2007 J. Némethi, Zs. Molnár, *A tell telepek fejlődése és vége a nagykarolyi-síkságon és az Ér völgyében*, Sapientia Könyvek 5, Kolozsvár, 2007.
- Némethi, Molnár 2012 J. Némethi, Zs. Molnár, *Bronzkori hatalmi központok Északnyugat-Erdélyben: a Nagykaroly-Bobáld-Tell – Bronzezeitliche Machtzentren in Nordwest-Siebenbürgen: der Tell von Carei-Bobáld*, Monográfiák a Szegedi Tudományegyetem Régészeti Tanszékéről 1, Szeged, 2012.
- Novotný, Kovalčík 1977 B. Novotný, R. M. Kovalčík, *Katalóg archeologický pamiatok Spiša. 2. Gánovce*, 1977.
- Olexa 2003 L. Olexa, *Nižná Myšľa. Osada a pohrebisko z doby bronzovej*, Monumenta Archaeologica Slovaciae 7, Košice, 2003.
- Olexa, Nováček 2013 L. Olexa, T. Nováček, *Pohrebisko zo staršej doby bronzovej v Nižnej Myšli. Katalóg I (hroby 1-310)*, Archaeologica Slovaca Monographiae XIV, Nitra, 2013.
- Ordentlich 1972 I. Ordentlich, *Contribuția săpăturilor arheologice de pe „Dealul Vida” (com. Sălacea, județul Bihor) la cunoașterea culturii Otomani*, StCom Satu Mare 1972, 63-84, pl. XI-XVIII.
- Pare 2004 Cr. F. E. Pare, *Die Wagen der Bronzezeit in Mitteleuropa*, în M. Fansa, St. Burmeister (ed.), *Rad und Wagen. Der Ursprung einer Innovation. Wagen im Vorderen Orient und Europa*, Wissenschaftliche Begleitschrift zur Sonderausstellung, Mainz am Rhein, 2004, 355-372.
- Popescu 1956 D. Popescu, *Săpăturile de la Vârșand*, Materiale II, 1956, 89-152.

- Roska 1925 M. Roska, *Rapport préliminaire sur les fouilles archéologiques de l'année 1925*, Dacia II, 1925, 400-416.
- Roska 1944 M. Roska, *A kolozskorpádi II. jelegű kulturfacies kerámiai emlékei Erdélyben – Die keramischen Reste der Kultur-Fazies Kolozskorpád II*, Közlemények-Kolozsvár IV, 1944, 22-42.
- Schalk 1979 E. Schalk, *Fundmaterial aus Tószeg im Naturhistorischen Museum in Wien*, Mitteilungen der Anthropologischen Gesellschaft in Wien CIX, 1979, 131-146.
- Schalk 1981 E. Schalk, *Die frühbronzezeitliche Tellsiedlung bei Tószeg, Ostungarn, mit Fundmaterial aus der Sammlung Groningen (Niederlande) und Cambridge (Großbritannien)*, Dacia N.S. XXV, 1981, 63-129.
- Schuster 1996 Cr. Schuster, *Despre cărucioarele de lut ars din Epoca bronzului de pe teritoriul României – Über die Tonwagenmodelle aus dem Gebiet Rumäniens in der Bronzezeit*, Thraco-Dacica XVII, 1996, 117-137.
- Schuster 2007 Cr. Schuster, *Transportul terestru în preistorie, cu privire specială la ținutul Dunării, Târgoviște*, 2007.
- Soproni 1954 S. Soproni, *A budakalászi kocsi*, FolArch VI, 1954, 29-36, pl. VI-VIII.
- Soroceanu, Retegan 1981 T. Soroceanu, A. Retegan, *Die spätbronzezeitlichen Funde im Norden Rumäniens*, Dacia N.S. XXV, 1981, 195-229.
- Székely Z. 1955 Z. Székely, *Contribuție la cronologia epocii bronzului în Transilvania – Contribution à la chronologie de l'âge du bronze en Transylvanie*, SCIV 6, 1955, 843-863.
- Székely Z. 1966 Z. Székely, *Cimitirul din epoca bronzului de la Pir – Cimetière de l'âge du bronze de Pir*, SCIV 17, 1966, 125-135.
- Székely Z. 1988 Z. Székely, *Considerații cu privire la dezvoltarea culturii Wietenberg în sud-estul Transilvaniei*, Aluta 17-18 (1985-1986), 1988, 153-188.
- Székely Zs. 2000 Zs. Székely, *Așezările și necropola culturii Otomani de la Pir (județul Satu Mare) – The Settlements and the Cemetery of Otomani Culture from Pir (Satu Mare County)*, Thraco-Dacica XXI, 2000, 103-146.
- Székely Zs. 2001 Zs. Székely, *Előzetes jelentés az 1953. és 1954. évi szilágypéri (Pir, Szatmár megye) régészeti ásatásokról – Preliminary Report of the Archaeological Researches from Szilágypér (Pir, Szatmár County, Roumania)*, Tisicum XII, 2001, 107-116.
- Thomas 2008 M. Thomas, *Studien zu Chronologie und Totenritual der Otomani-Füzesabony-Kultur*, Saarbrücker Beiträge zur Altertumskunde 86, Bonn, 2008.
- Tompa 1937 F. Tompa, *25 Jahre Urgeschichtsforschung in Ungarn 1912-1936*, 24./25. BerRGK, 1934/35 (1937), 27-114.
- Vladár 1973 J. Vladár, *Osteuropäische und mediterrane Einflüsse im Gebiet der Slowakei während der Bronzezeit*, SlovArch XX, 1973, 253-357.
- Vulpe 1970 A. Vulpe, *Die Äxte und Beile in Rumänien I*, PBF IX, 2, München, 1970.

Lista ilustrațiilor

Fig. 1. Harta localității Pir cu punctele *Várudvar* (*Curtea Cetății*) (2) și *Vár/Vársziget* (*Cetate*) (3) (după Zsolt Székely).

Fig. 2. Pir cu punctul de hotar *Vár* (*Cetate*). Imagine din satelit (după Google Maps).

Pl. 1. Pir. Rotițe perforate de lut ars (desene Zamfir Șomcutean).

Pl. 2. Pir. Rotițe perforate de lut ars (desene Zamfir Șomcutean).

Pl. 3. Pir. Rotițe perforate de lut ars (desene Zamfir Șomcutean).

Pl. 4. Pir. Rotițe perforate de lut ars (desene Zamfir Șomcutean).

Pl. 5. Pir. Rotițe perforate de lut ars (desene Zamfir Șomcutean).

Pl. 6. Pir. Rotițe perforate de lut ars (desene Zamfir Șomcutean).

Pl. 7. Pir. Rotițe perforate de lut ars (desene Zamfir Șomcutean).

Pl. 8. Pir. Rotițe perforate de lut ars (desene Zamfir Șomcutean).

Pl. 9. Pir. Rotițe perforate de lut ars (desene Zamfir Șomcutean).

Pl. 10. Pir. Ceramică (desene Ioan Stanciu).

Pl. 11. Pir. Ceramică (desene Ioan Stanciu).

Pl. 12. Pir. Ceramică (desene Ioan Stanciu).

Pl. 13. Pir. Ceramică (desene Ioan Stanciu).

Pl. 14. Pir. Ceramică (desene Ioan Stanciu).

Pl. 15. Pir. Ceramică (desene Ioan Stanciu).

Pl. 16. Pir. Ceramică (desene Ioan Stanciu).

Pl. 17. Pir. Ceramică (desene Ioan Stanciu).

Pl. 18. Pir. Ceramică (desene Ioan Stanciu).

Pl. 19. Pir. Ceramică (desene Ioan Stanciu).

Pl. 20. Pir. Ceramică (desene Ioan Stanciu).

Pl. 21. Pir. Ceramică (desene Ioan Stanciu).

Pl. 22. Pir. Ceramică (desene Ioan Stanciu).

Abbildungsverzeichnis

Abb. 1. Karte der Ortschaft Pir mit den Fluren *Várudvar* (*Curtea Cetății*) (2) und *Vár/Vársziget* (*Cetate*) (3) (nach Zsolt Székely).

Abb. 2. Pir mit der Flur *Vár* (*Cetate*). Satellitenaufnahme (nach Google Maps).

Taf. 1. Pir. Radmodelle aus Ton (Zeichnungen Zamfir Șomcutean).

Taf. 2. Pir. Radmodelle aus Ton (Zeichnungen Zamfir Șomcutean).

Taf. 3. Pir. Radmodelle aus Ton (Zeichnungen Zamfir Șomcutean).

Taf. 4. Pir. Radmodelle aus Ton (Zeichnungen Zamfir Șomcutean).

Taf. 5. Pir. Radmodelle aus Ton (Zeichnungen Zamfir Șomcutean).

Taf. 6. Pir. Radmodelle aus Ton (Zeichnungen Zamfir Șomcutean).

Taf. 7. Pir. Radmodelle aus Ton (Zeichnungen Zamfir Șomcutean).

Taf. 8. Pir. Radmodelle aus Ton (Zeichnungen Zamfir Șomcutean).

Taf. 9. Pir. Radmodelle aus Ton (Zeichnungen Zamfir Șomcutean).

Taf. 10. Pir. Keramik (Zeichnungen Ioan Stanciu).

Taf. 11. Pir. Keramik (Zeichnungen Ioan Stanciu).

Taf. 12. Pir. Keramik (Zeichnungen Ioan Stanciu).

Taf. 13. Pir. Keramik (Zeichnungen Ioan Stanciu).

Taf. 14. Pir. Keramik (Zeichnungen Ioan Stanciu).

Taf. 15. Pir. Keramik (Zeichnungen Ioan Stanciu).

Taf. 16. Pir. Keramik (Zeichnungen Ioan Stanciu).

Taf. 17. Pir. Keramik (Zeichnungen Ioan Stanciu).

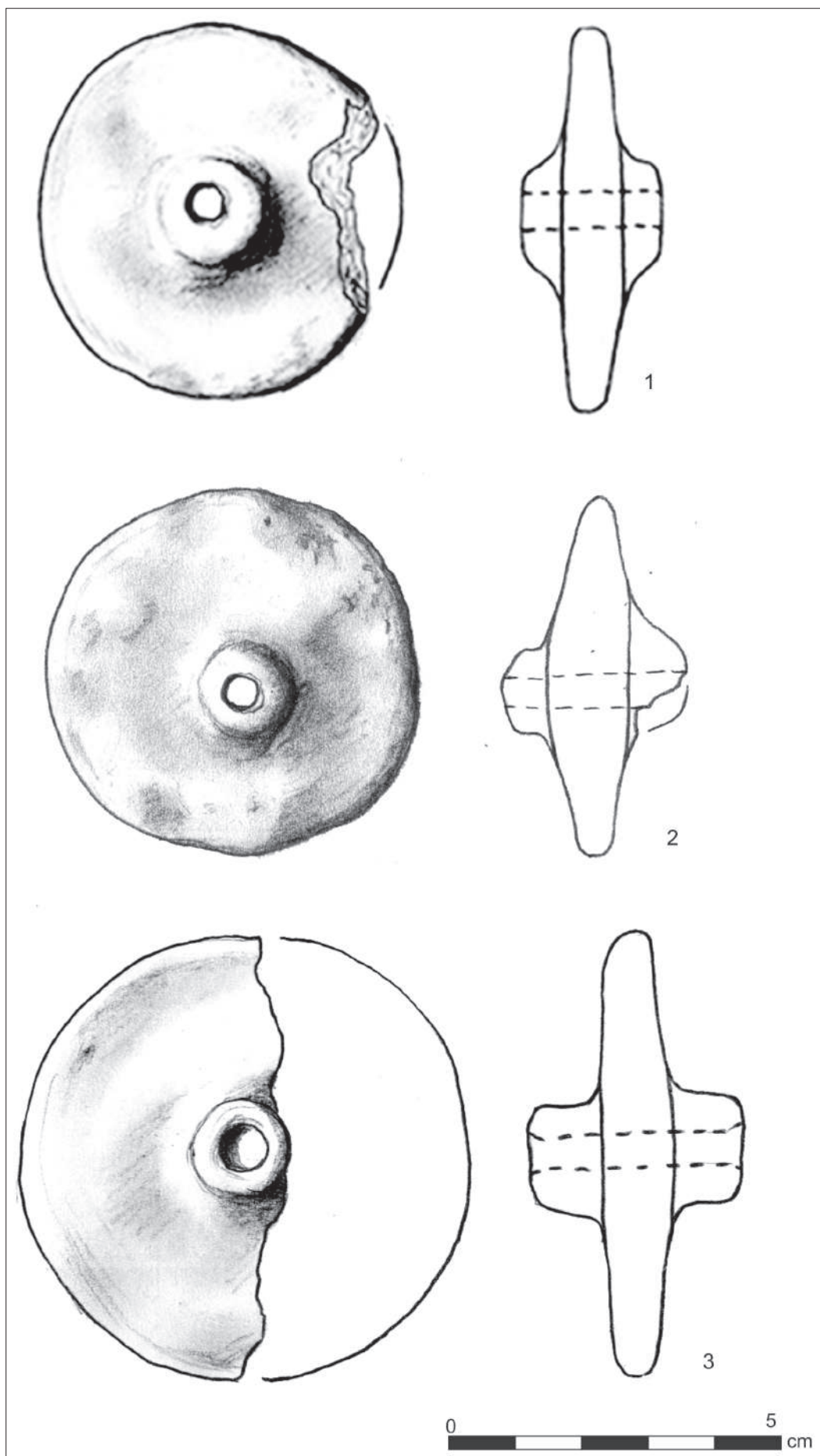
Taf. 18. Pir. Keramik (Zeichnungen Ioan Stanciu).

Taf. 19. Pir. Keramik (Zeichnungen Ioan Stanciu).

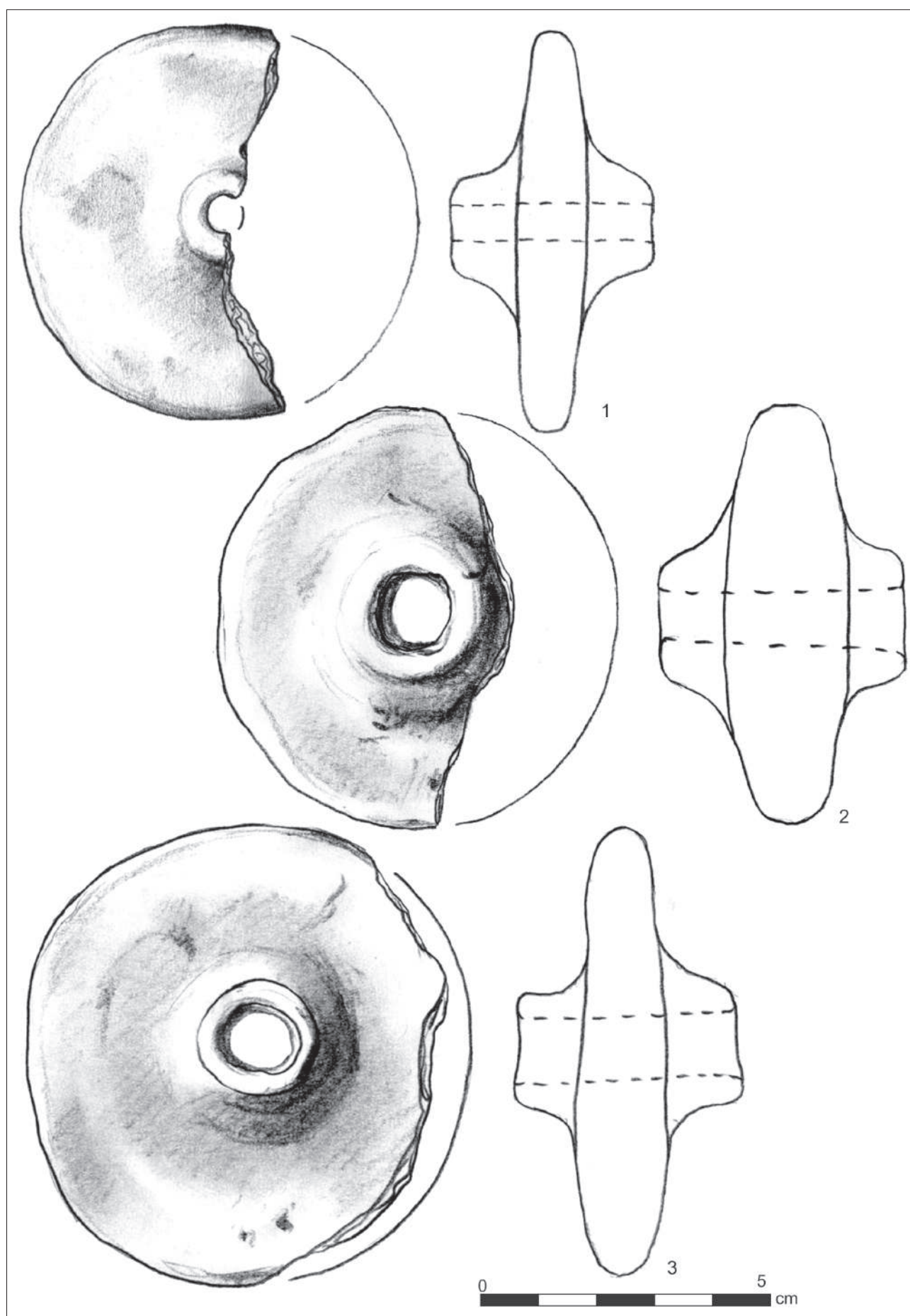
Taf. 20. Pir. Keramik (Zeichnungen Ioan Stanciu).

Taf. 21. Pir. Keramik (Zeichnungen Ioan Stanciu).

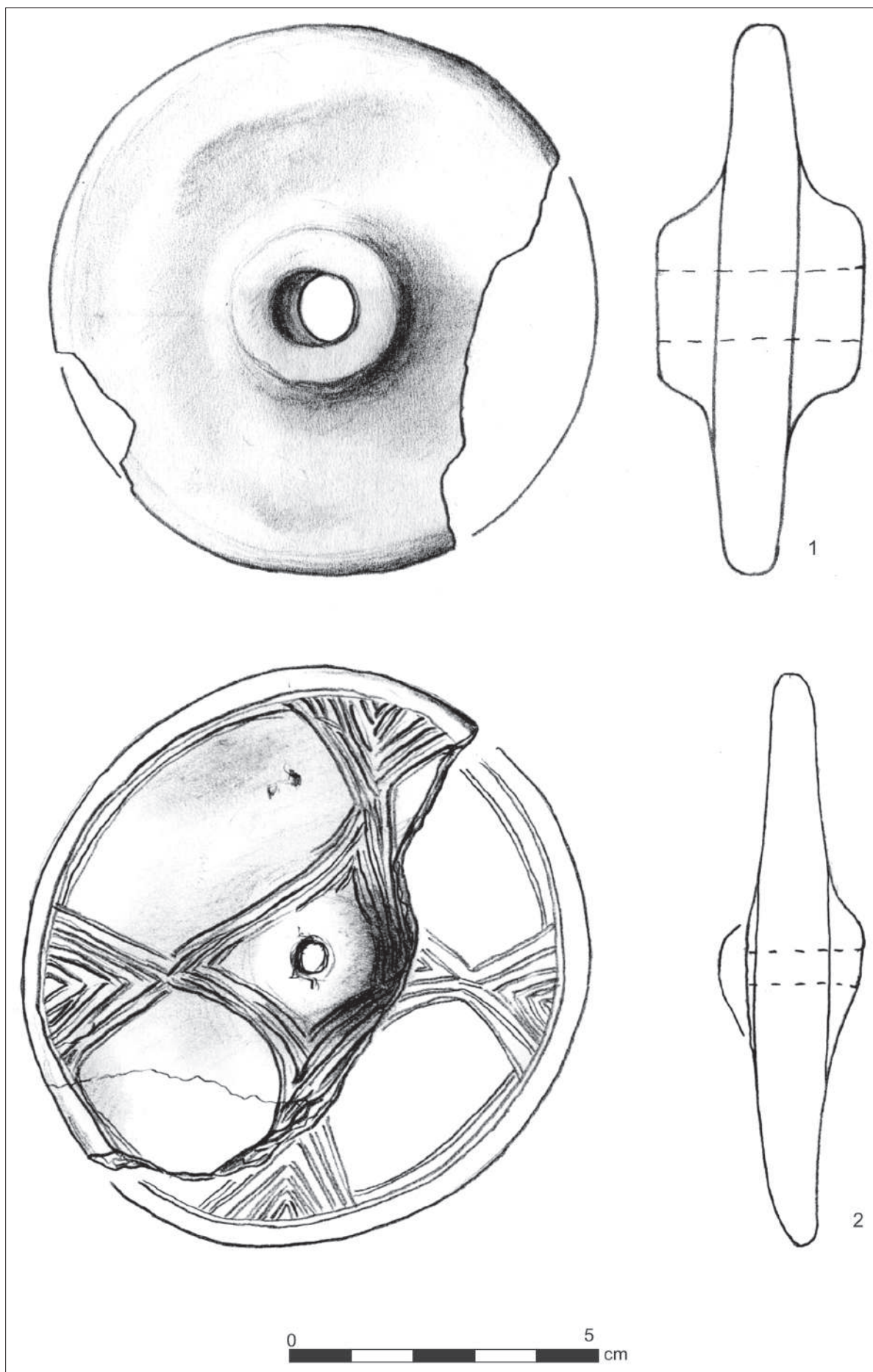
Taf. 22. Pir. Keramik (Zeichnungen Ioan Stanciu).



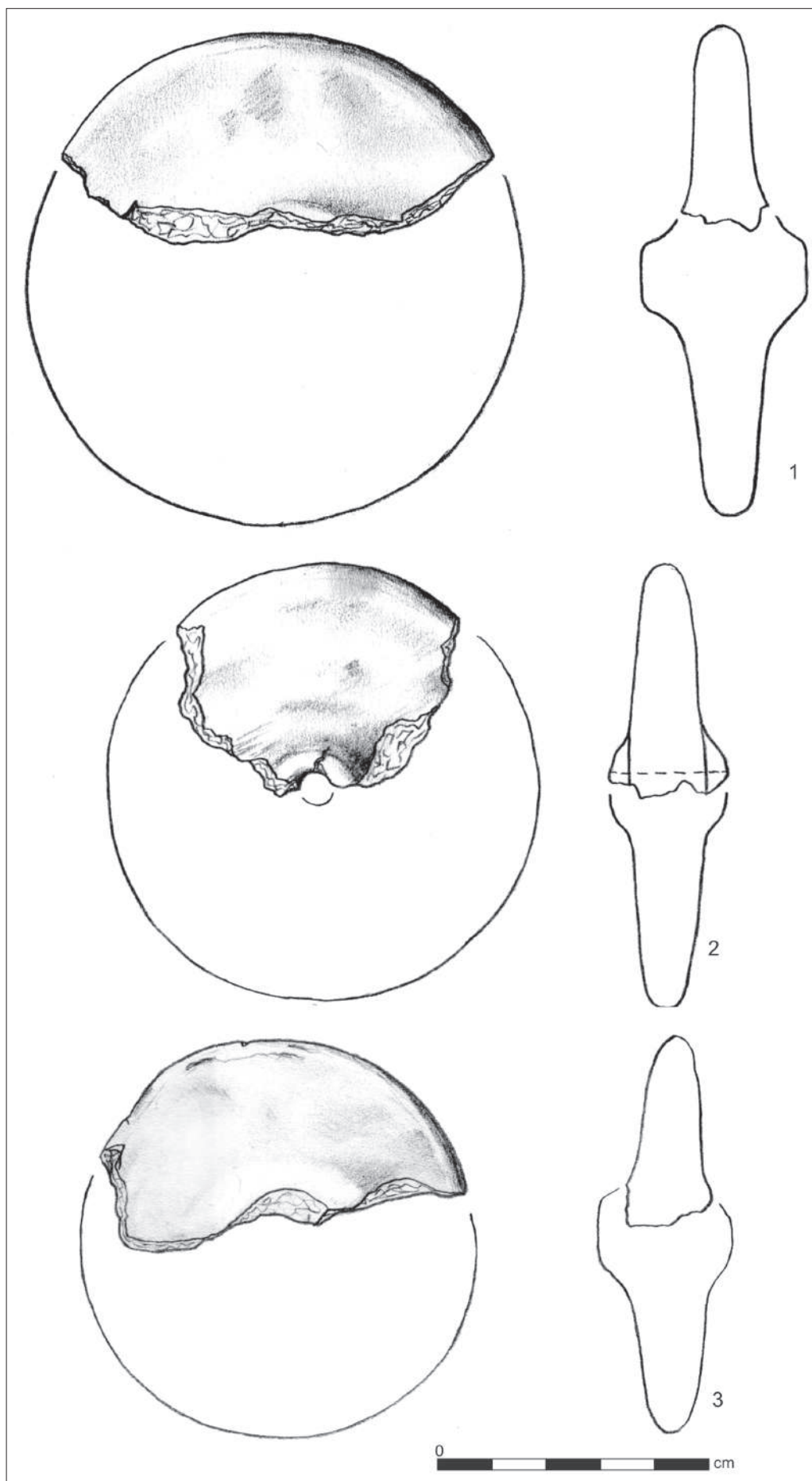
Pl. 1. Pir. Rotițe perforate de lut ars.



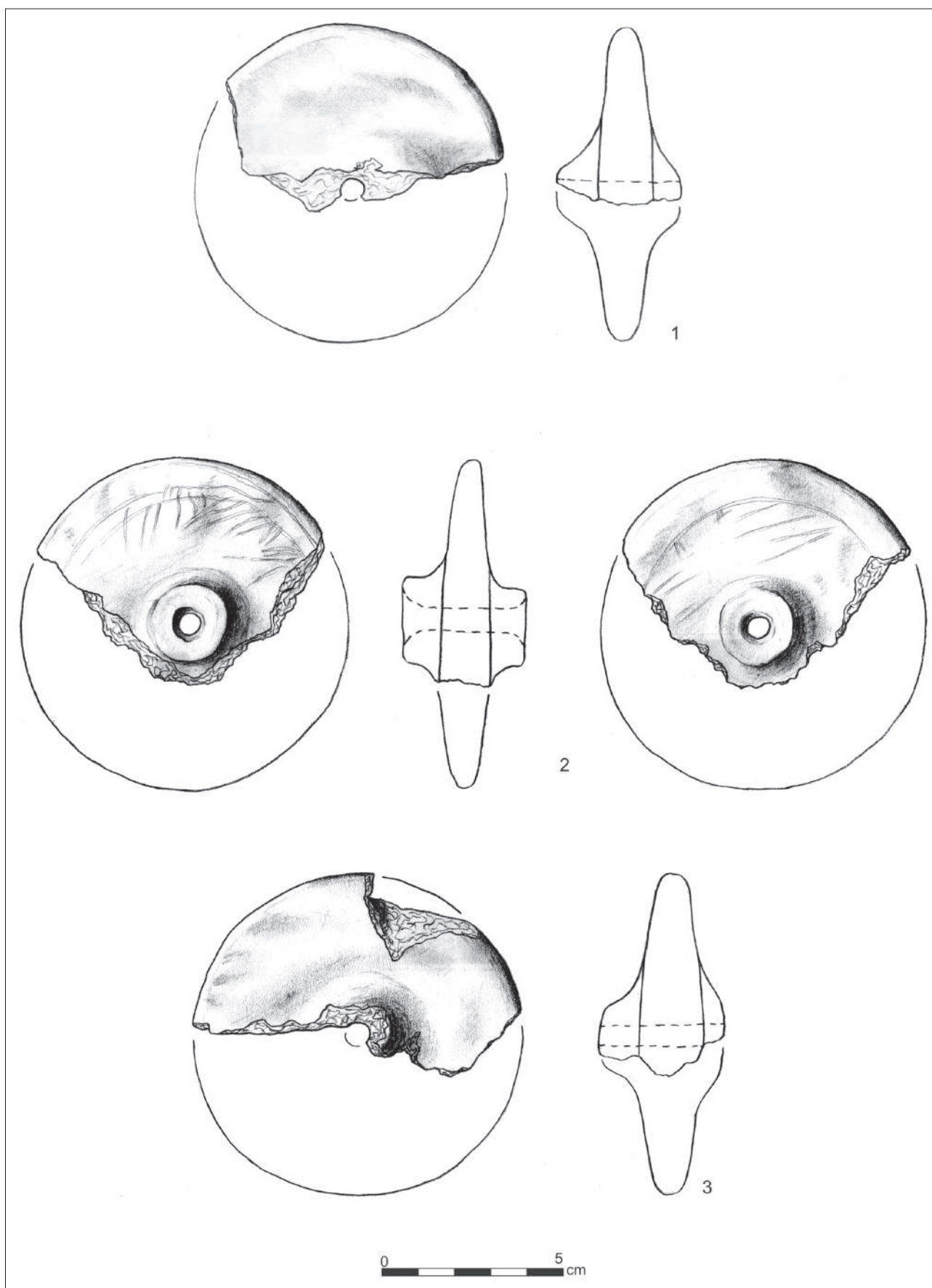
Pl. 2. Pir. Rotițe perforate de lut ars.



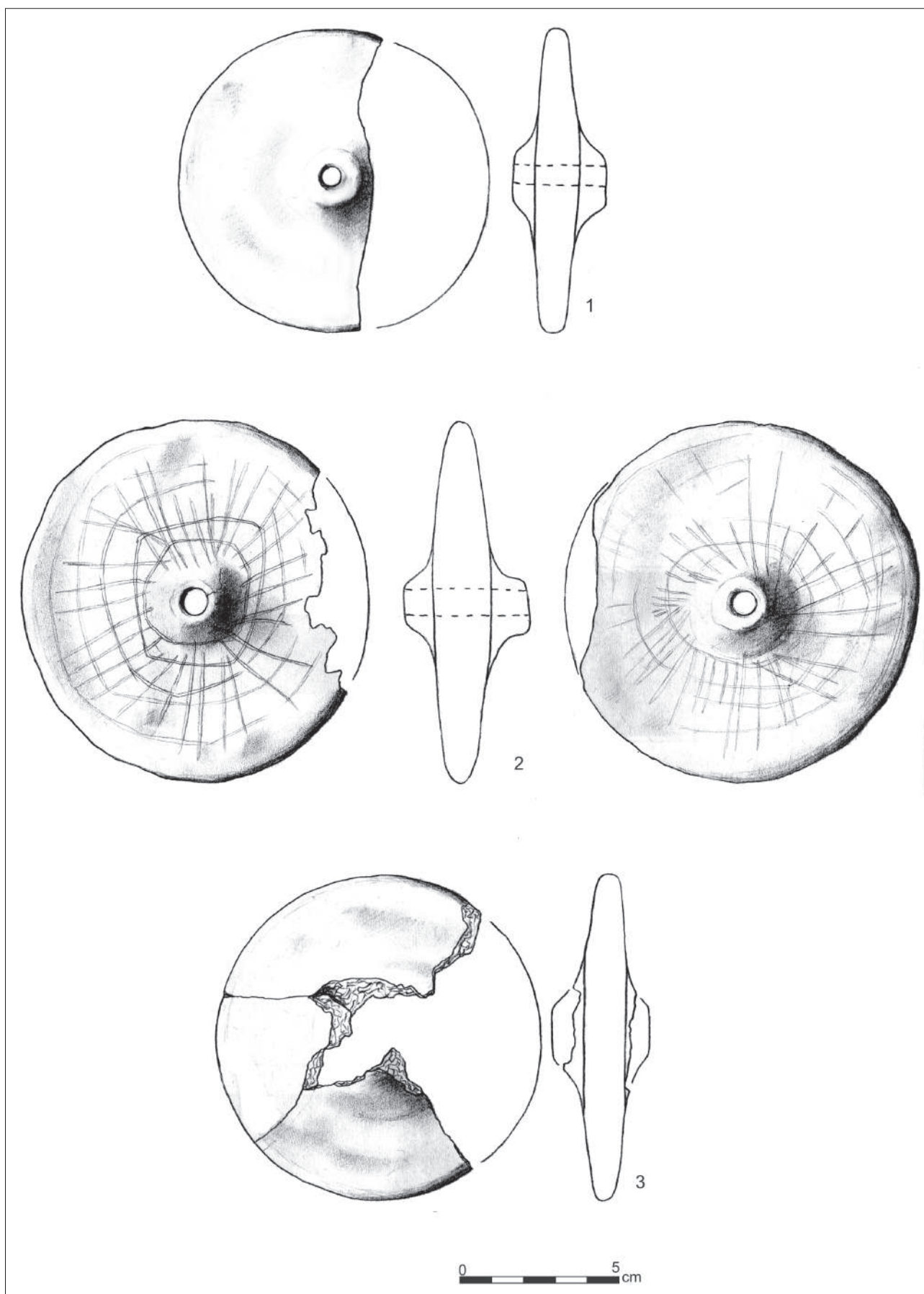
Pl. 3. Pir. Rotițe perforate de lut ars.



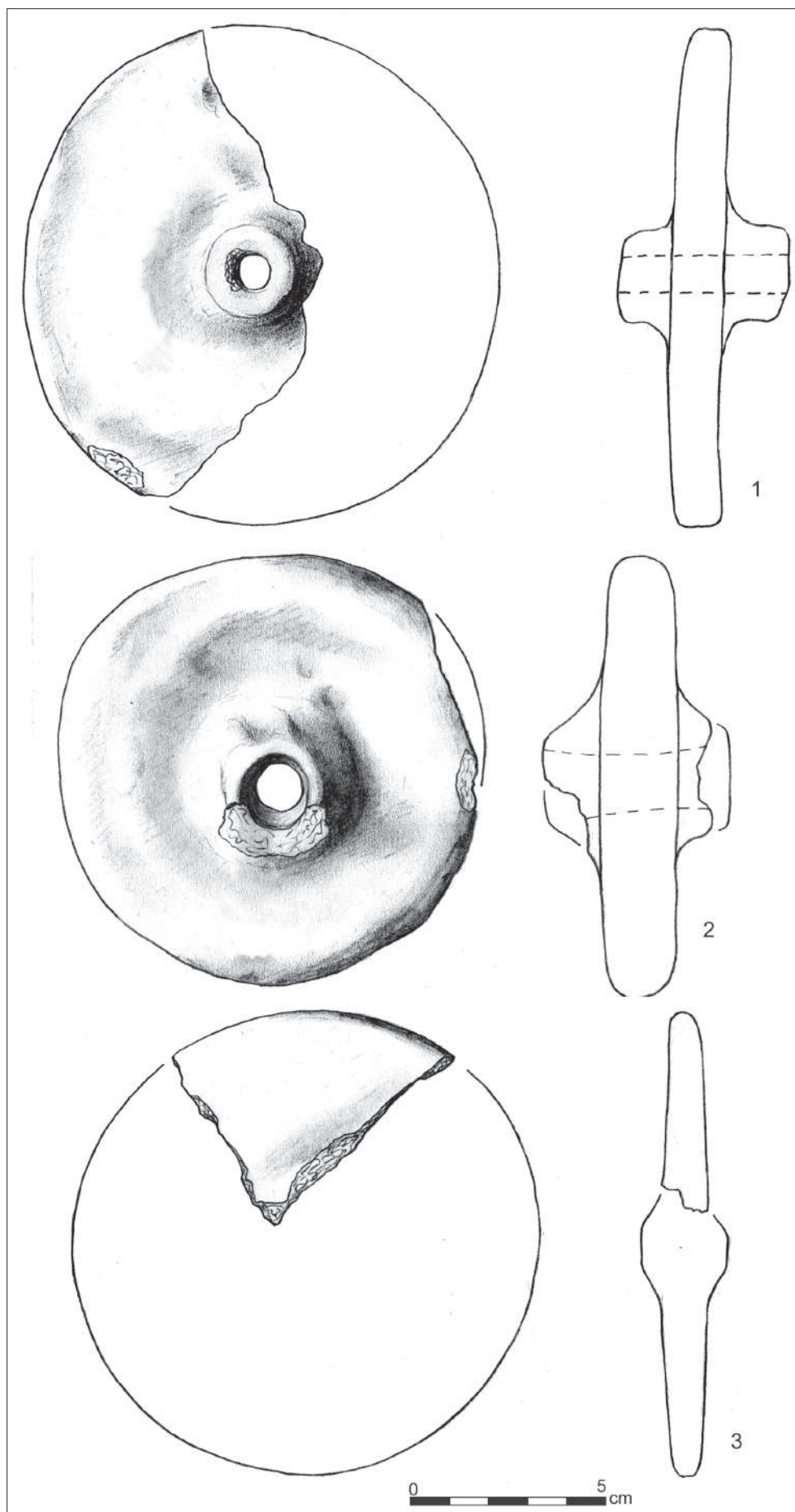
Pl. 4. Pir. Rotițe perforate de lut ars.



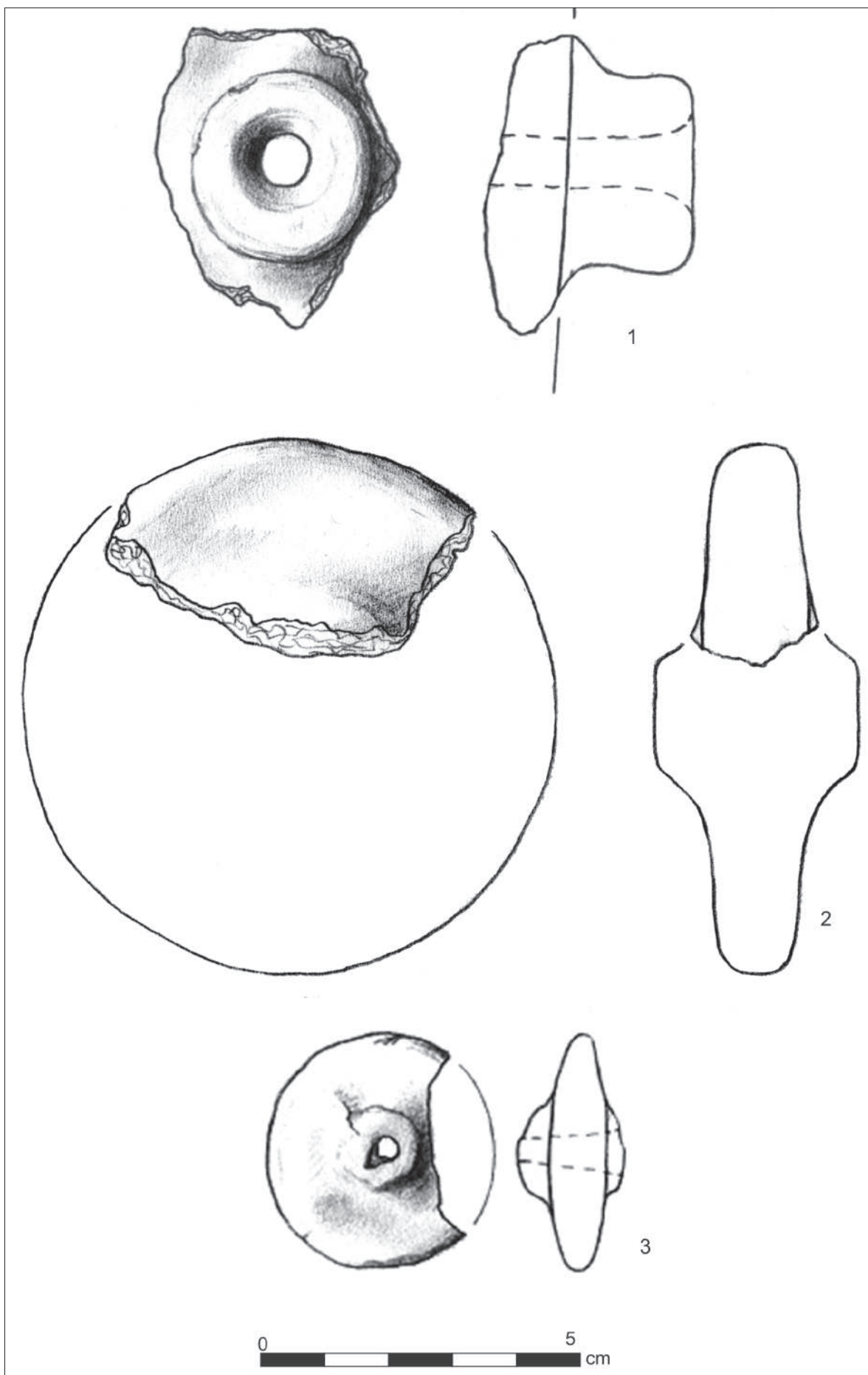
Pl. 5. Pir. Rotițe perforate de lut ars.



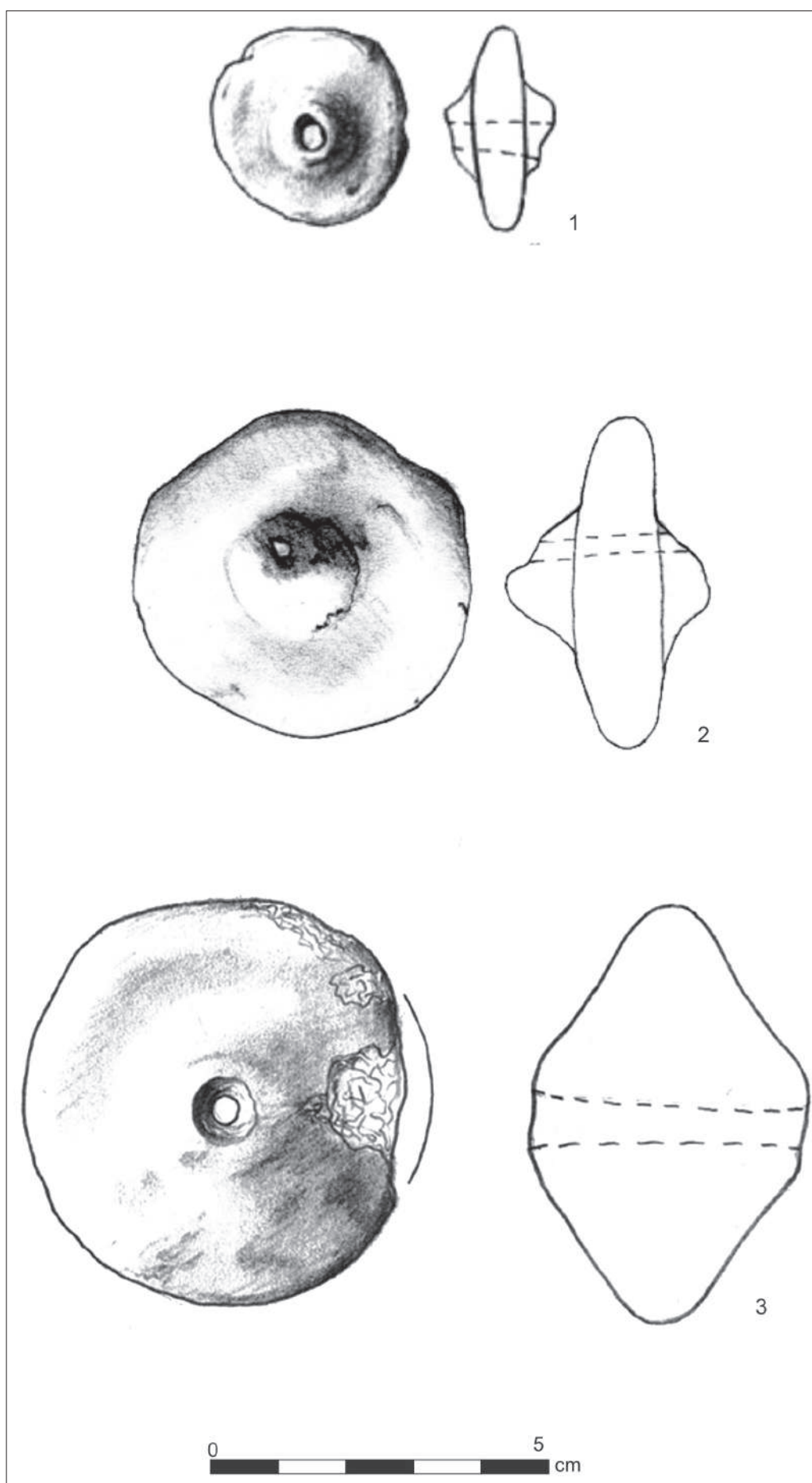
Pl. 6. Pir. Rotițe perforate de lut ars.



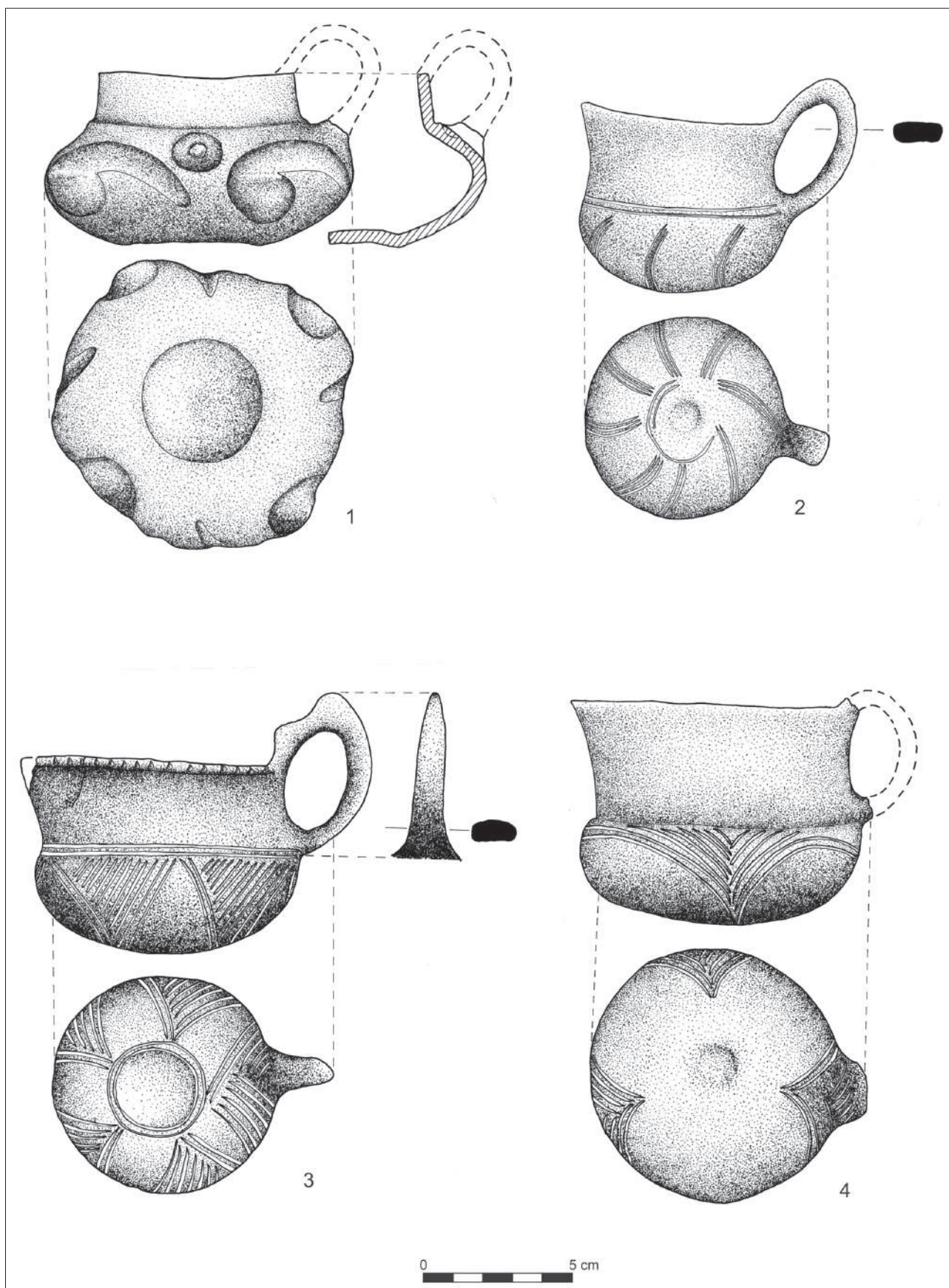
Pl. 7. Pir. Rotițe perforate de lut ars.



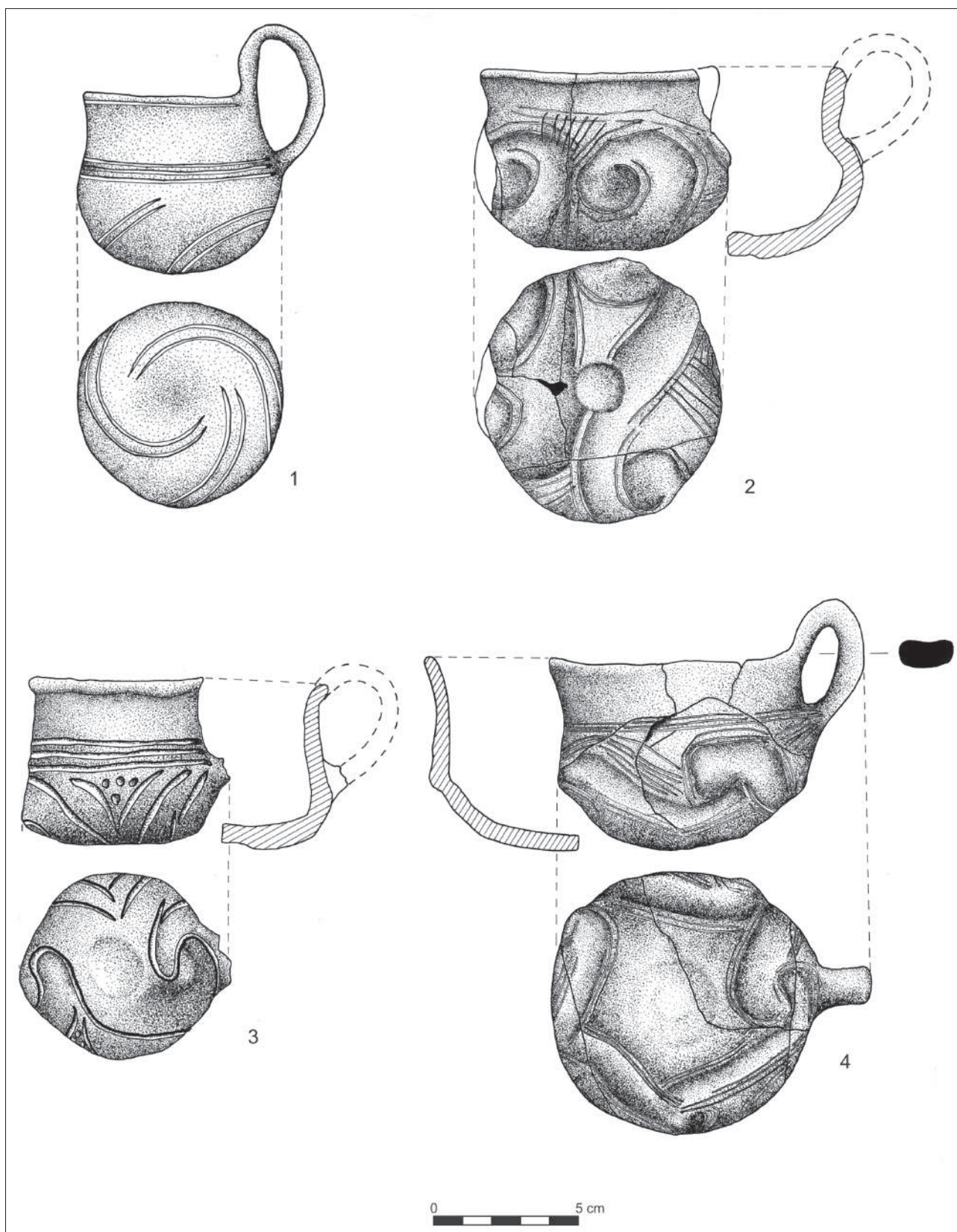
Pl. 8. Pir. Rotițe perforate de lut ars.



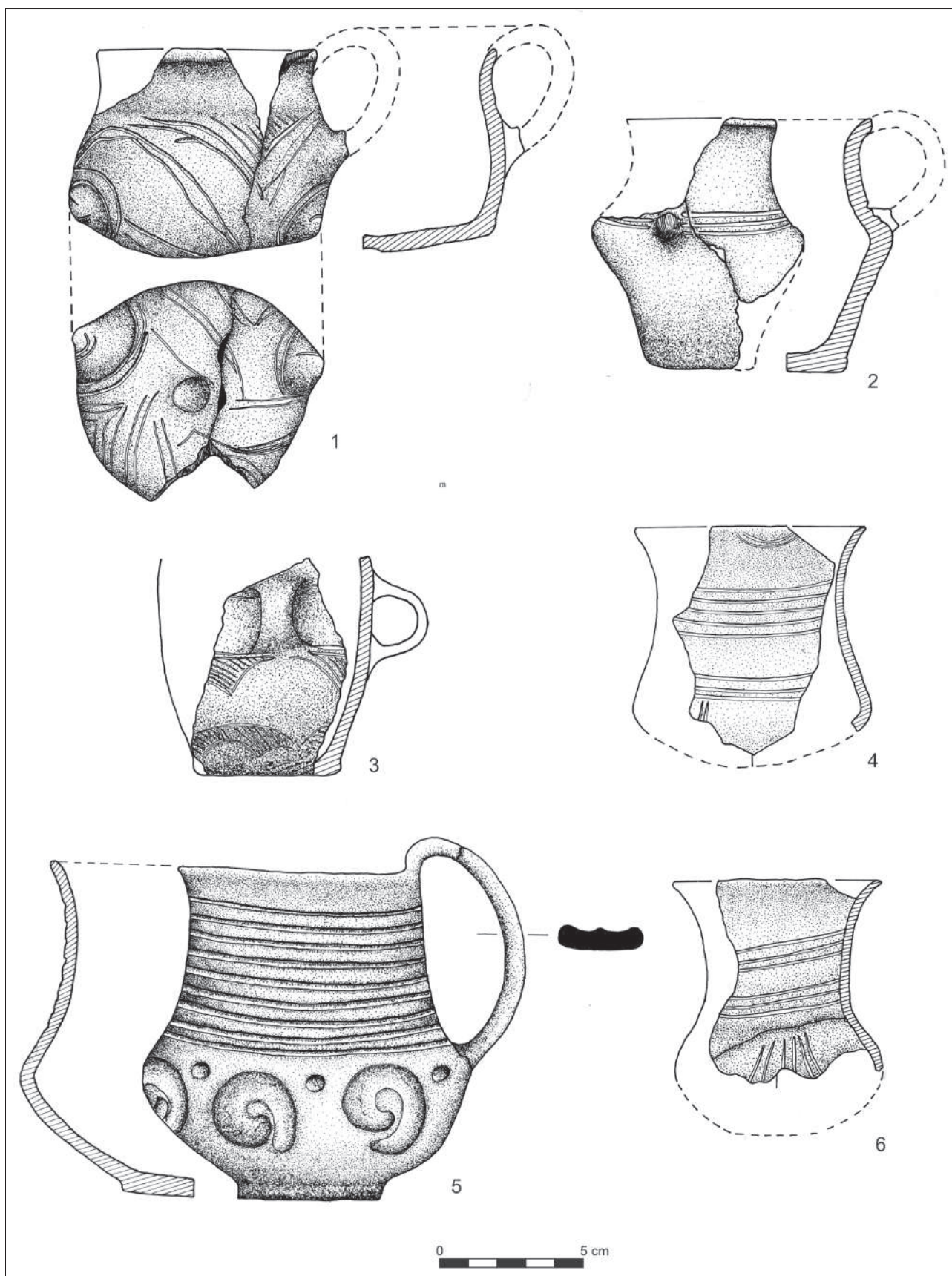
Pl. 9. Pir. Rotițe perforate de lut ars.



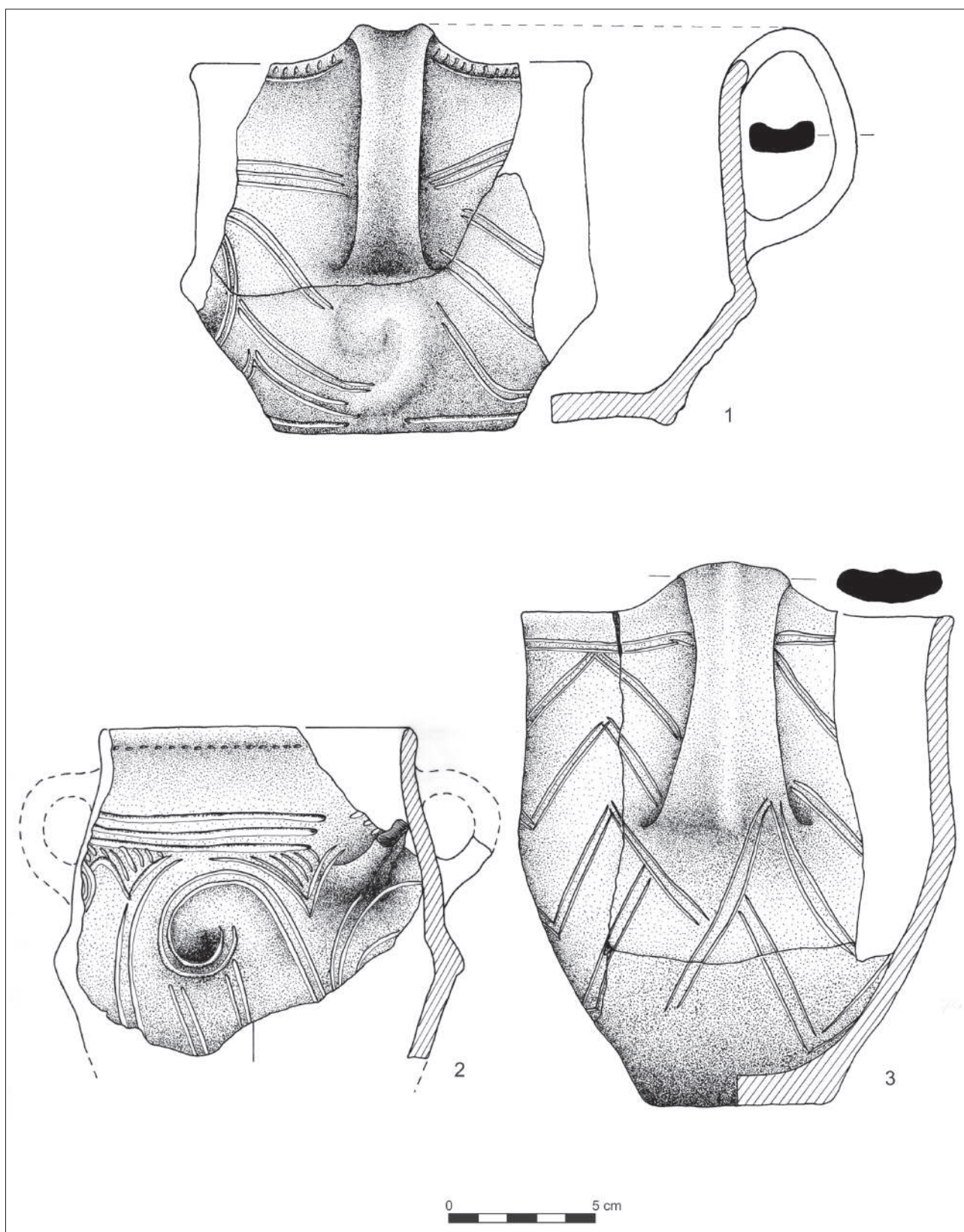
Pl. 10. Pir. Ceramică.



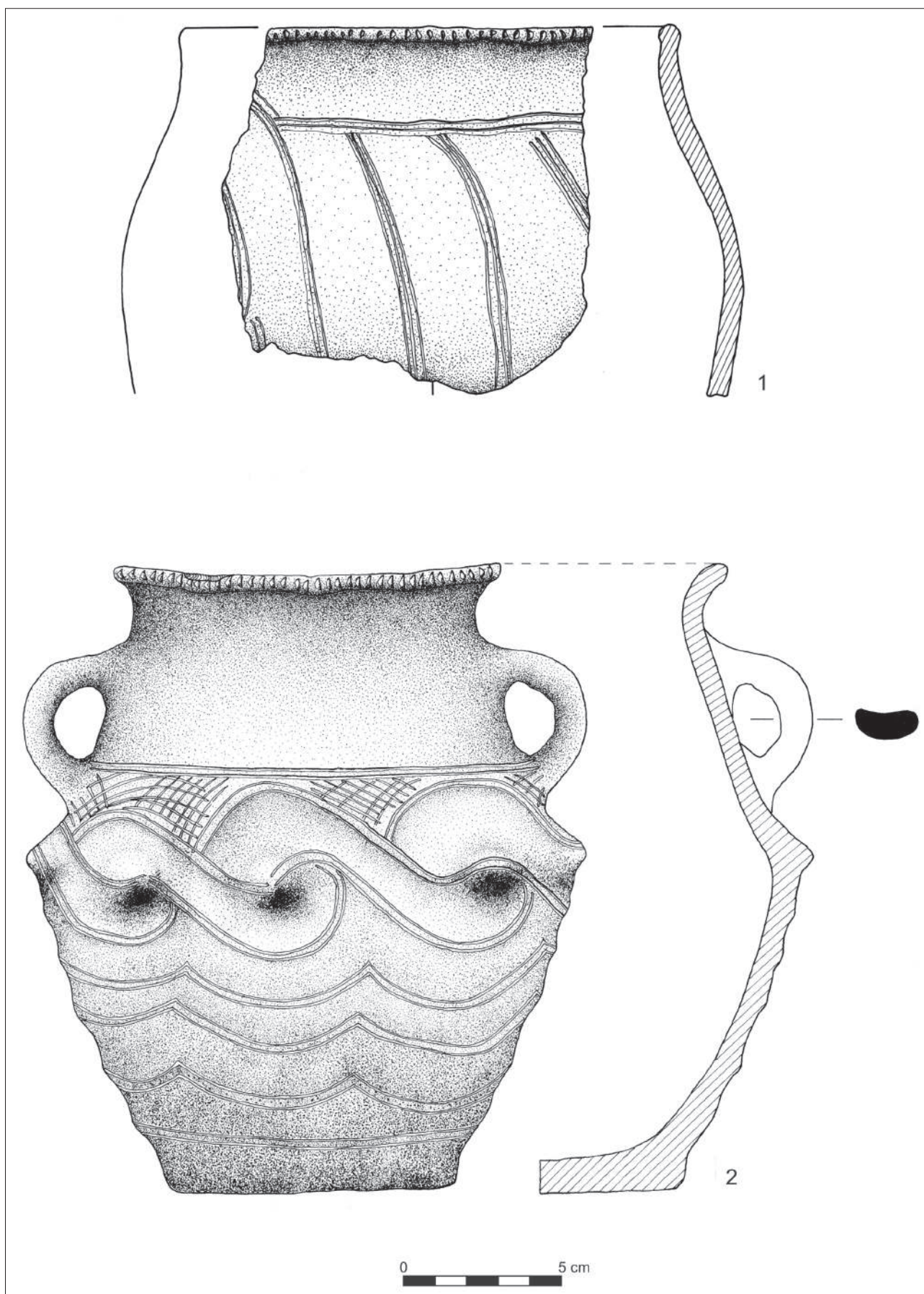
Pl. 11. Pir. Ceramică.



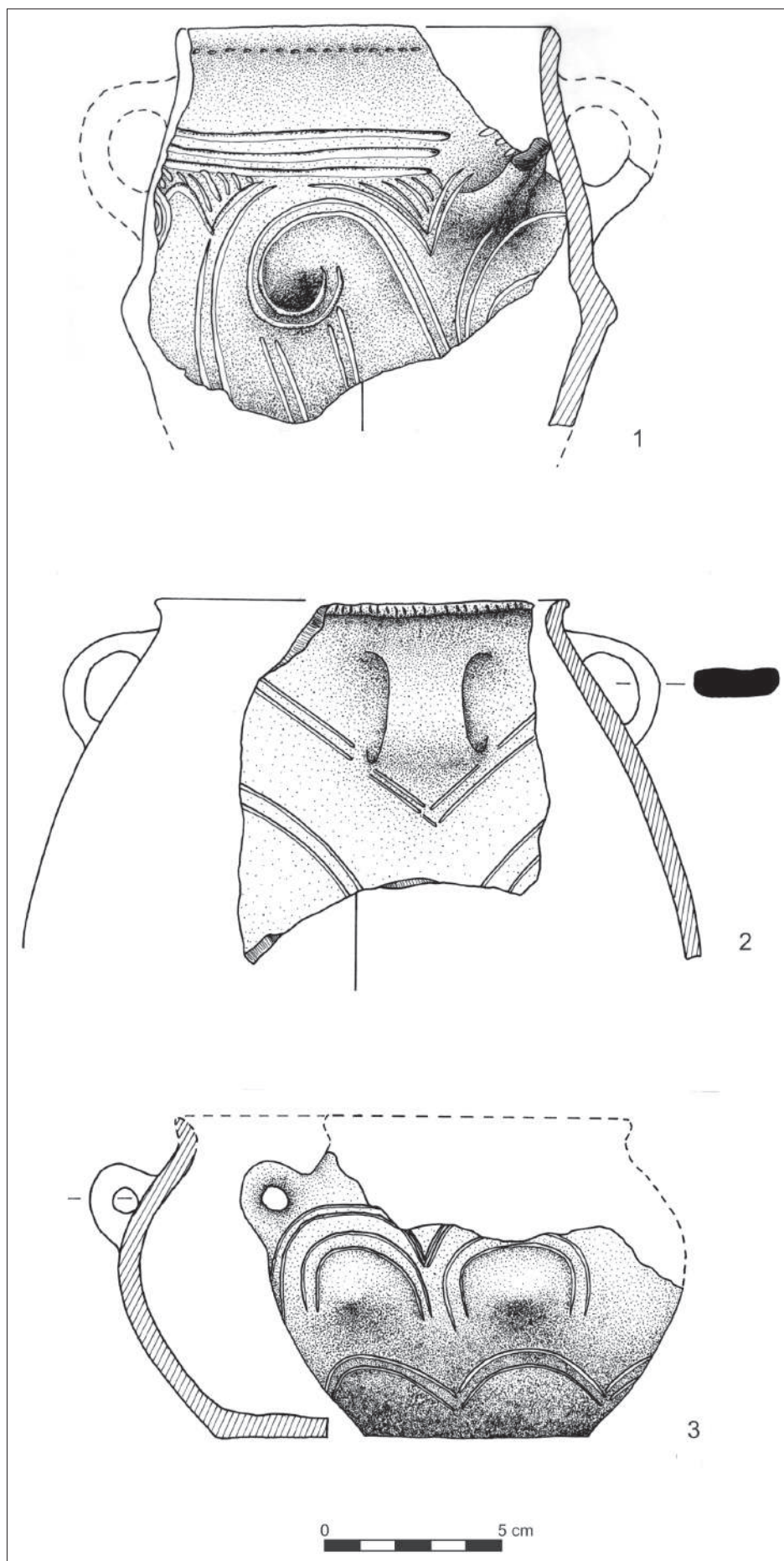
PI. 12. Pir. Ceramică.



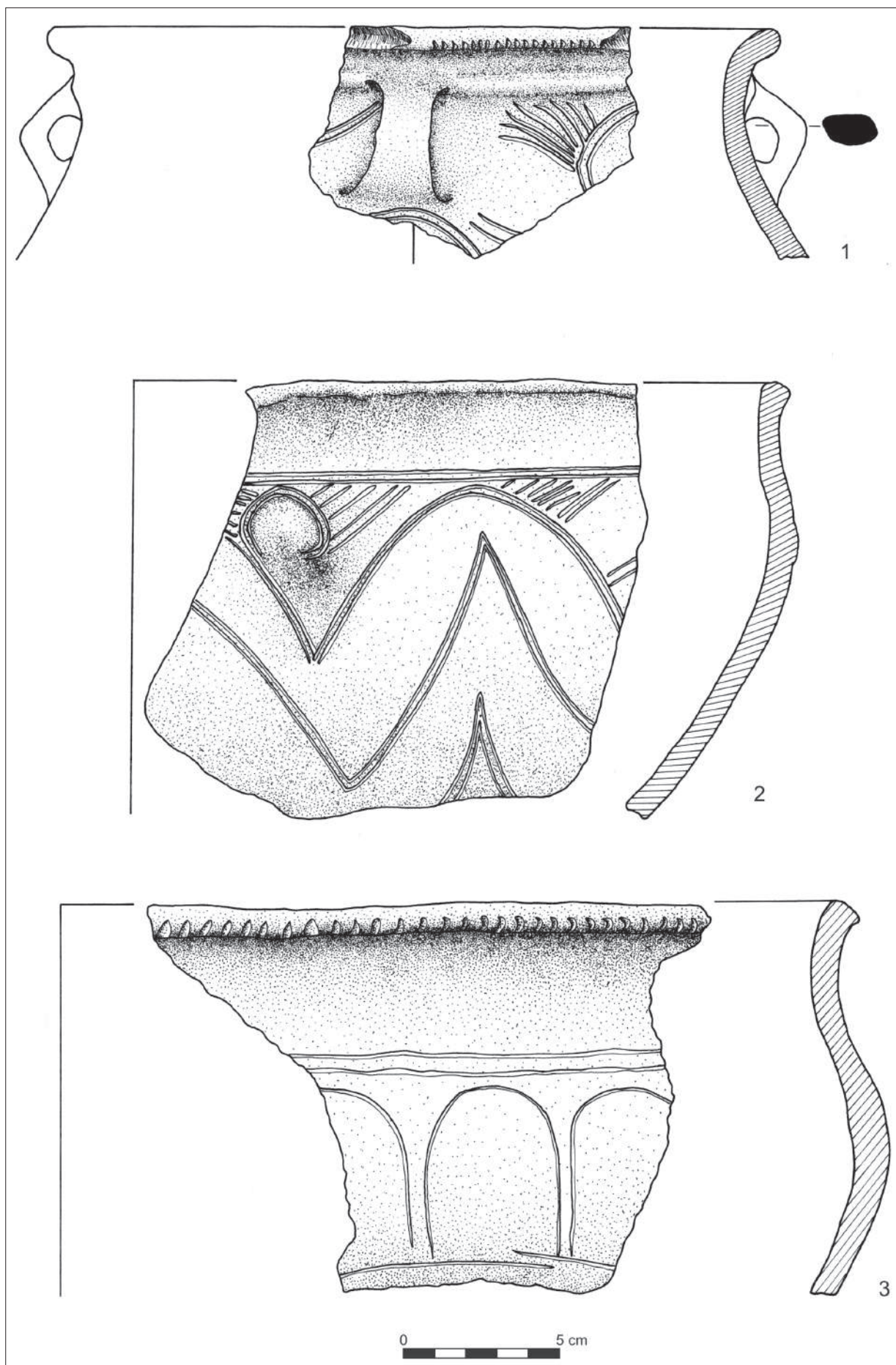
Pl. 13. Pir. Ceramică.



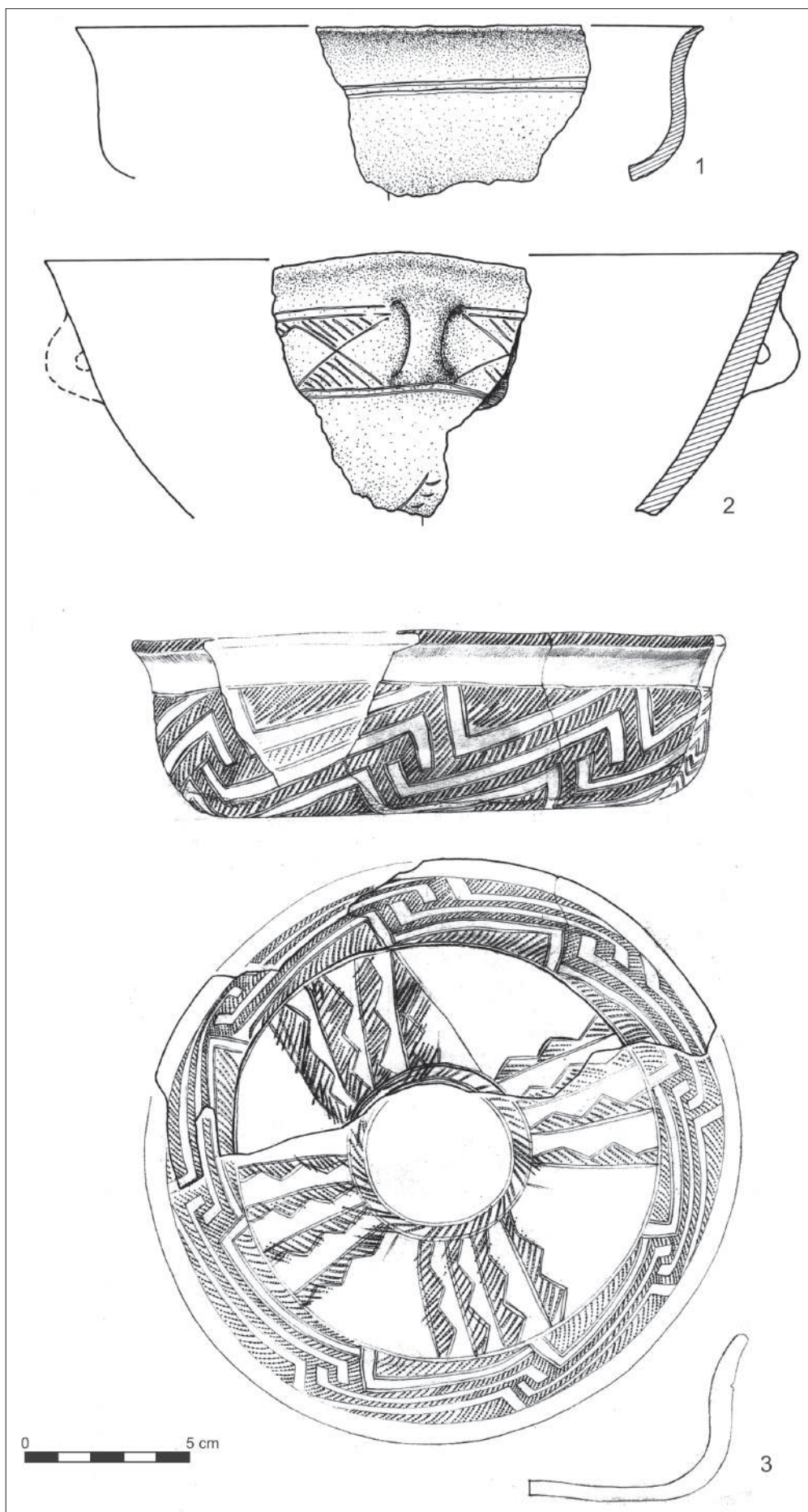
Pl. 14. Pir. Ceramică.



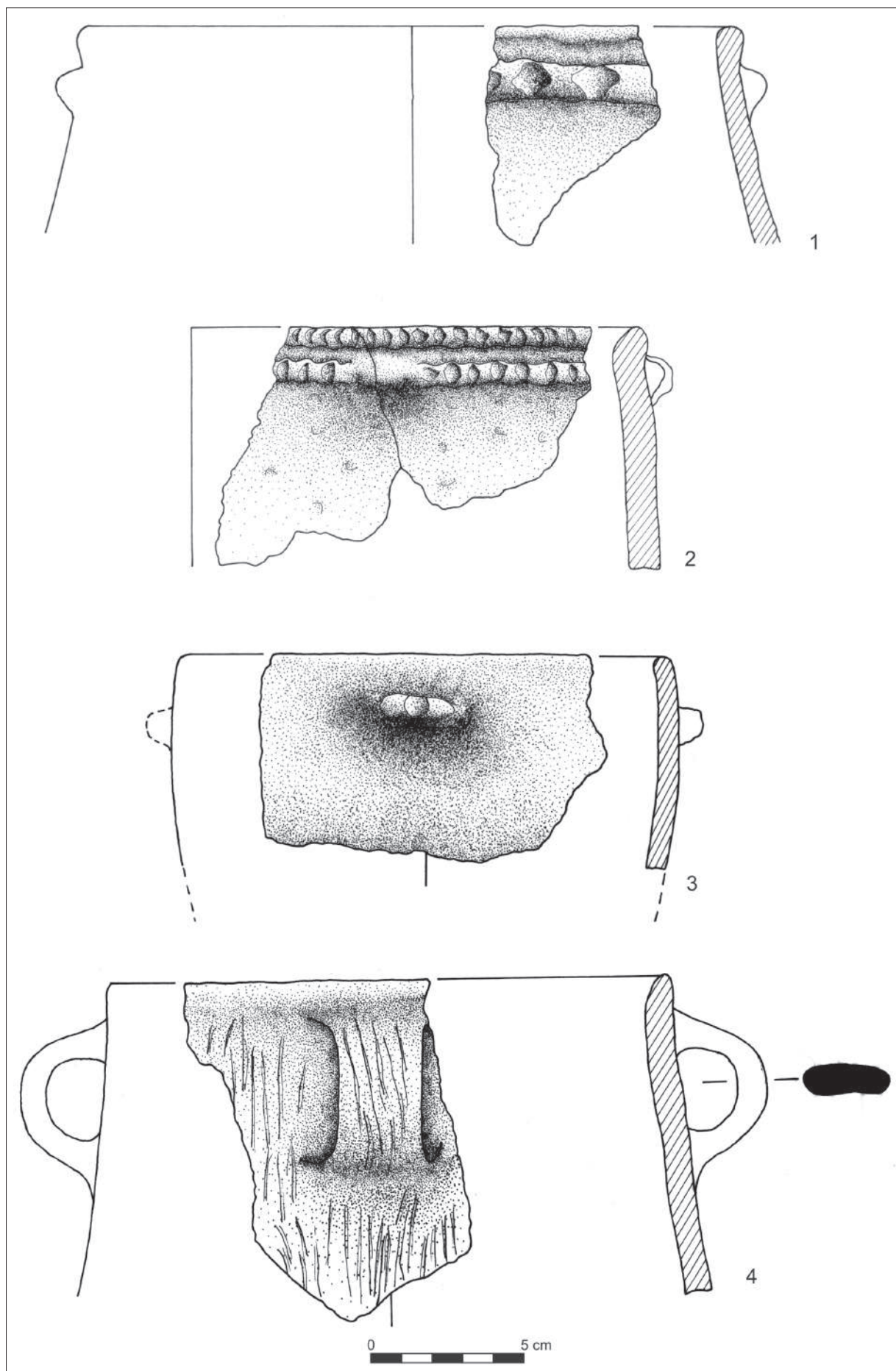
Pl. 15. Pir. Ceramică.



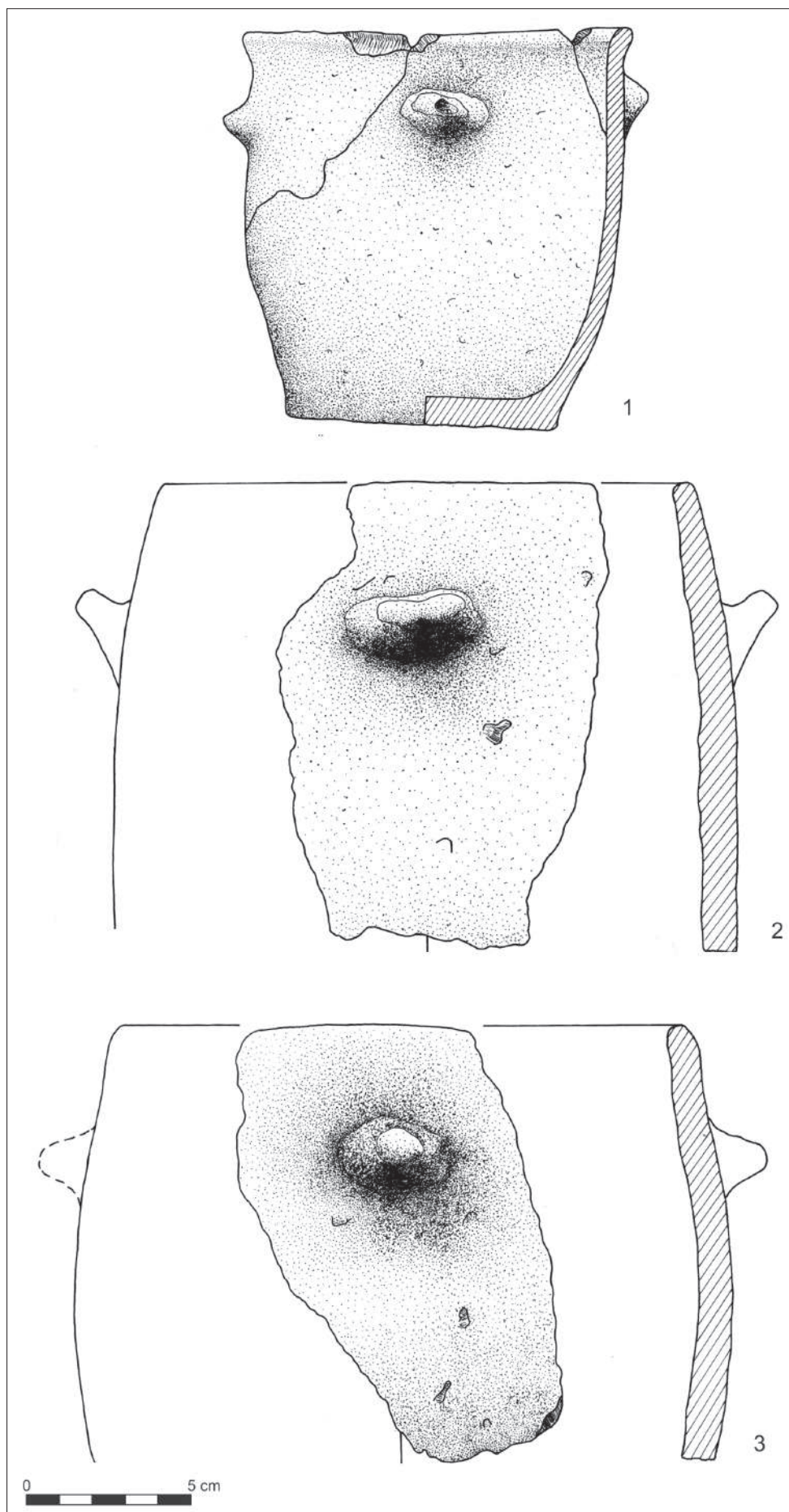
Pl. 16. Pir. Ceramică.



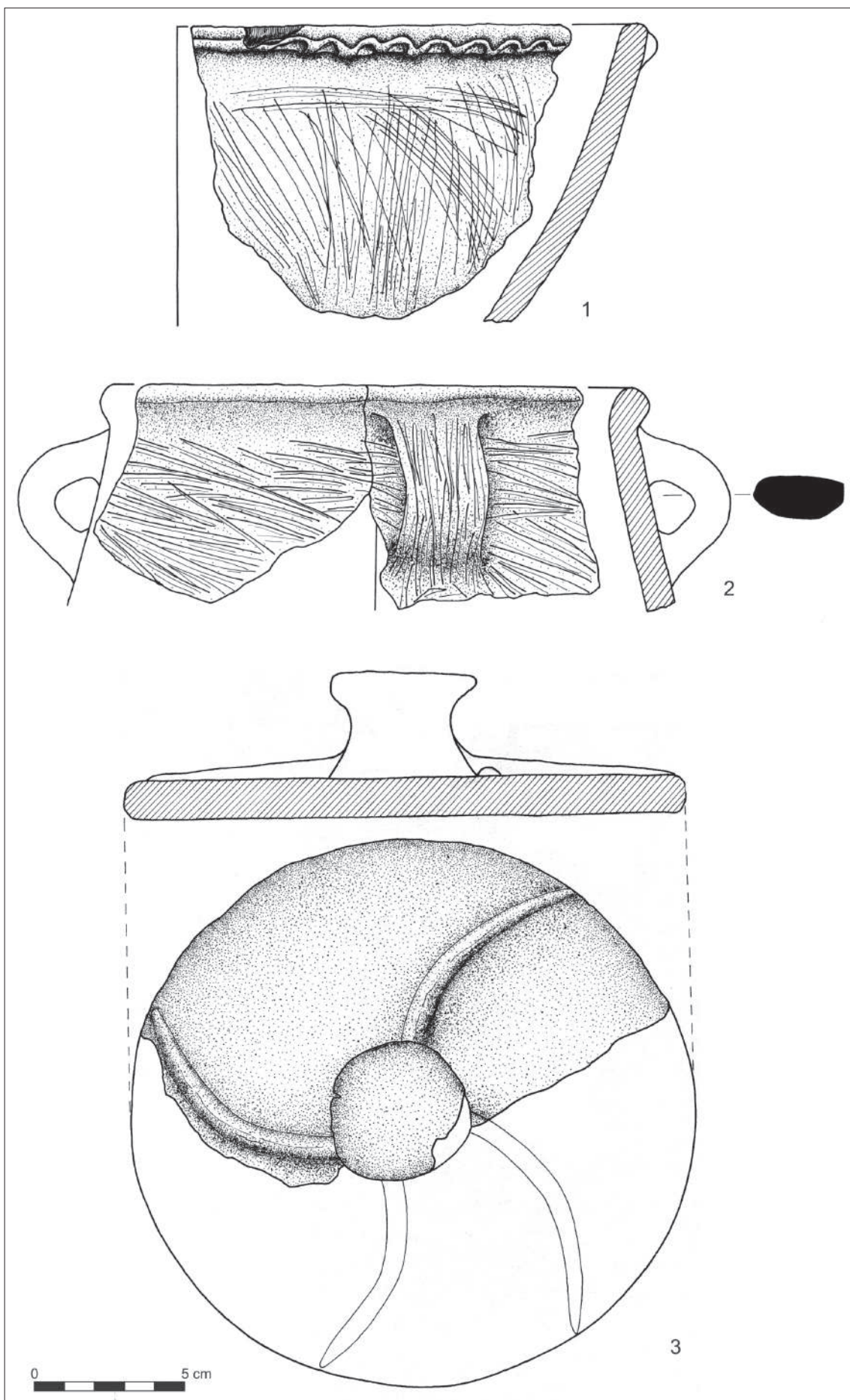
Pl. 17. Pir. Ceramică.



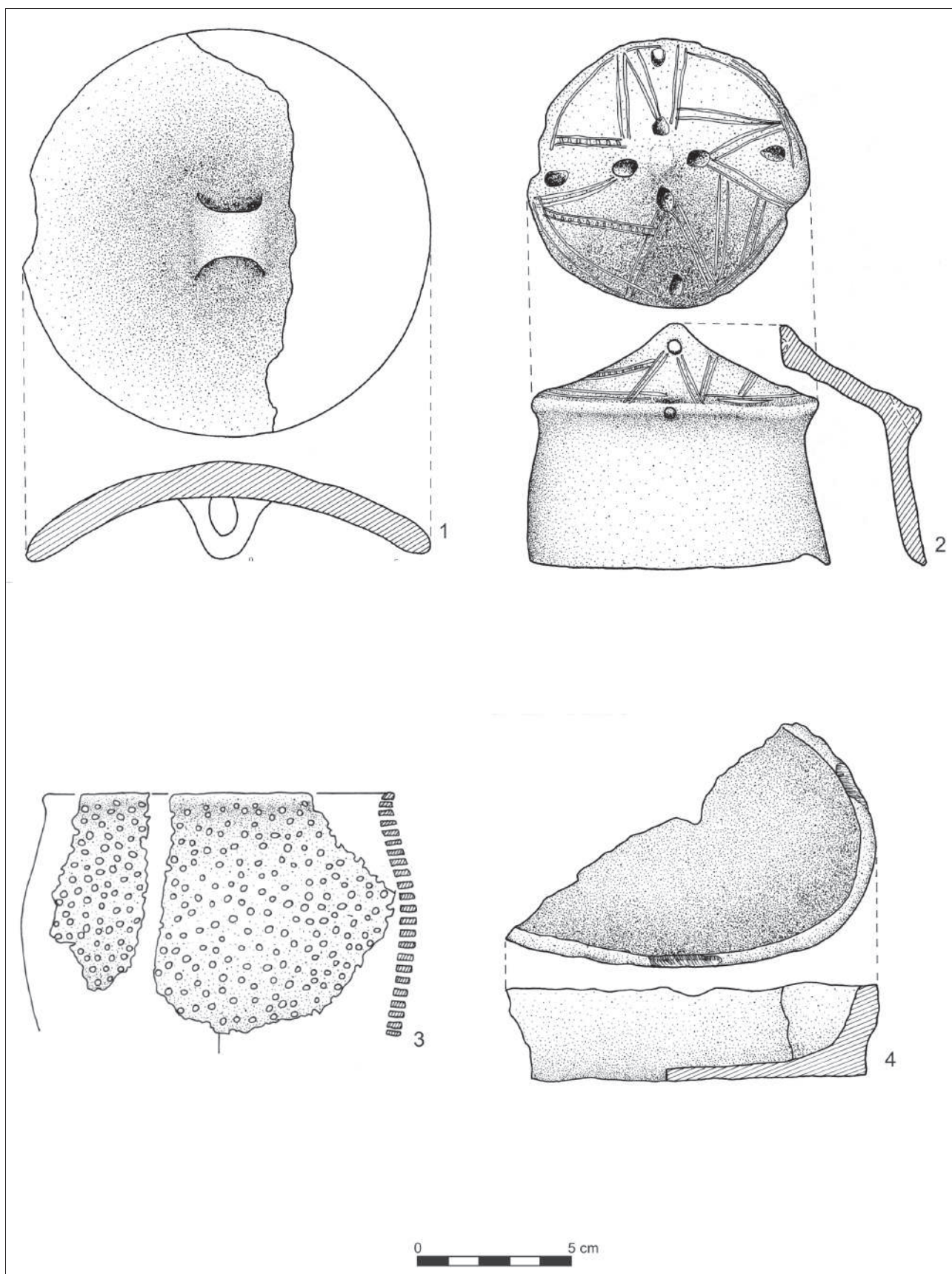
Pl. 18. Pir. Ceramică.



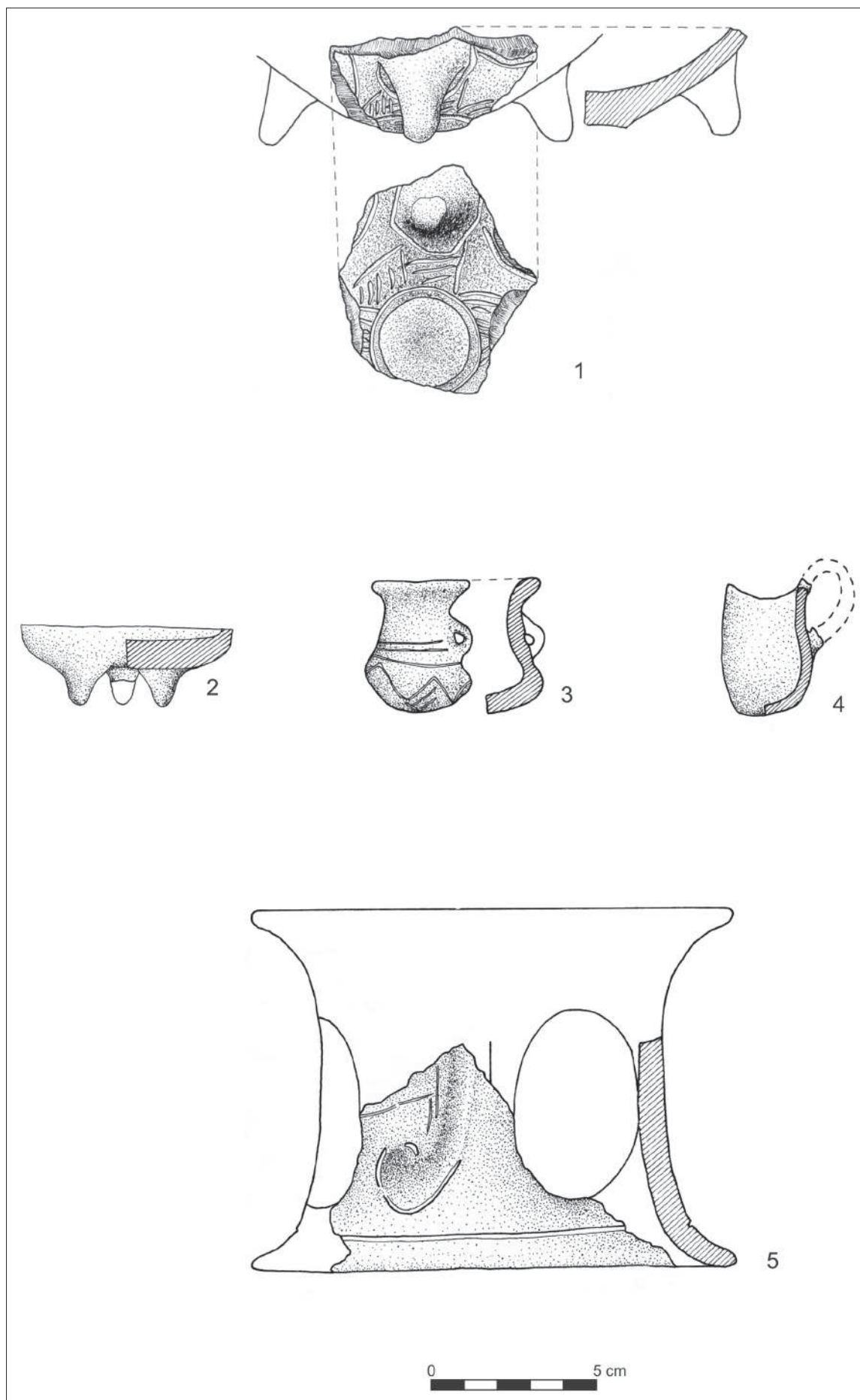
Pl. 19. Pir. Ceramică.



Pl. 20. Pir. Ceramică.



Pl. 21. Pir. Ceramică.



Pl. 22. Pir. Ceramică.