
Vase-askos ale culturii Otomani în nord-vestul Transilvaniei

Carol KACSÓ

In memoriam Tibor Kovács

Cuvinte-cheie: vase-askos, epoca bronzului, Transilvania, cultura Otomani, cultura Wietenberg, cultura Mureș.

Schlüsselwörter: Askoi, Bronzezeit, Transsilvanien, Otomani-Kultur, Wietenberg-Kultur, Mureș-Kultur.

Printre formele ceramice deosebite ale epocii bronzului se numără vasele-askos¹, prezente în mai multe culturi preistorice pe un vast spațiu, mai ales în Europa de Sud-Est și în Anatolia. Vasele-askos apărute în teritoriul transilvănean al culturii Otomani sunt relativ puține. Ele sunt, fără excepție, în formă stilizată de pasăre. Deși cele mai multe dintre aceste vase provin din săpături arheologice, despre condițiile lor de descoperire și contextele în care au apărut dispunem de puține date. Cred, totuși, că prezentarea lor nu este lipsită de interes. În afară de exemplarele deja ilustrate în literatură, public câteva piese inedite. Astfel, această categorie ceramică poate fi acum analizată în menționatul teritoriu pe o bază de date mai extinsă, care permite și o comparare mai pertinentă a ansamblului de descoperiri de aici cu cel apărut în alte teritorii ale culturii Otomani sau cu cel ce aparține altor aspecte culturale contemporane.

Descrierea vaselor:

Pir (jud. Satu Mare), punctele de hotar *Vár* (*Cetate*) și *Várudvar* (*Curtea Cetății*)².

1. Vas fragmentar, culoarea maroniu-roșcată cu pete cenușii, pasta semifină cu pietricele, arderea bună, marginea rotunjită, gâtul înalt, tronconic, corpul alungit și bombat unghiular pe o parte, oblic pe partea opusă, fundul ușor profilat, toarta, păstrată doar parțial, trasă din margine până pe suprafața părții bombate a corpului, decorat cu două brâuri de alveole ovale și triunghiulare pe și imediat sub margine, precum și cu un șir de alveole triunghiulare dispus pe diametrul maxim al vasului, înălț. 23,2 cm, diam. gurii 12,8 cm, diam. max. 24,8 cm, diam. fundului 9,9 cm (fig. 1, 1). Colecția Muzeului din Baia Mare (nr. inv. 76). Lit.: Kacsó 1972, il. pe p. 82; Kovács 1972, nota 29; Bader 1978, 49, pl. XXIX, 8; Némethi 1996, fig. 6, 1; Szathmári 2003, 518; Kacsó 2004, pl. XLIX, 2; Guba, Szeverényi 2007, Lista 2, nr. 14.

2. Fragment din partea superioară a unui vas asemănător, fără decor, culoarea cenușiu închis, pasta semifină cu nisip, arderea bună, marginea rotunjită și foarte puțin răsfrântă în exterior, înălț. păstrată 15,6 cm, diam. gurii 8,5 cm (fig. 1, 2). Colecția Muzeului din Baia Mare (nr. inv. 15.196). Inedit.

1 Termenul de askos desemnează forma ceramică cu construcția asimetrică a corpului. Denumirea provine din greaca veche și desemna inițial burduful de piele pentru vin. Există mai multe tipuri de askoi: căni, cupe, vase sferice, vase zoomorfe etc. Primele vase de acest fel apar în Grecia în neoliticul timpuriu sub forma cănilor și cupelor. Destul de timpuriu ele sunt prezente și în teritoriile nord-balcanice, inclusiv la Dunărea de Jos: askoi de tip Sălcuța și Gumelnița, apoi cele de tip Coțofeni, Ezero și Junatice. Cele mai vechi forme de askoi cu caractere zoomorfe din spațiul carpa-to-dunărean aparțin culturii Vinča. Vezi Nițu 1972, 21 sqq.; Misch 1992, 1 sqq.

2 Desenele aici publicate ale celor două piese au fost realizate de către Ioan Stanciu.

Carol KACSÓ, e-mail: carolkacso@yahoo.de

Săcueni (jud. Bihor), punctul de hotar *Ökörvár* (*Cetatea Boului*). Vas, marginea răsfântă în exterior, gâtul înalt, corpul alungit și bombat unghiular pe o parte, bombat pe partea opusă, fundul inelar, o toartă ușor supraînălțată pornită din margine până la întretărirea gâtului cu corpul, decorat cu caneluri orizontale, circulare pe corp și trei caneluri longitudinale în zona superioară a părții alungite. Colecția Muzeului din Săcueni (?). Lit.: Bader 1978, 49, pl. XXIX, 10; Szathmári 2003, 518; Guba, Szeverényi 2007, Lista 2, nr. 19.

Sălacea (jud. Bihor), punctul de hotar *Vidahegy* (*Dealul Vida*)³.

1. Vas miniatural, culoarea cenușie, urme de ardere secundară, pasta semifină, arderea foarte bună, suprafața lustruită, marginea neprofilată și neglijent realizată, fără gât, corpul alungit și bombat unghiular pe o parte, ușor curbat în partea opusă, fundul plat și de formă aproape pătrată, toarta, trasă din margine până pe suprafața părții alungite, ruptă din vechime, fiind vizibile încă urmele sale, decorat cu proeminențe mici conice ce acoperă aproape întregul corp și cu creștături dispuse în șiruri circulare, destul de neglijent realizate, pe margine și în partea inferioară, în cruce pe fund, în șiruri verticale pe partea posterioară, înălț. 6,4 cm, diam. gurii 2,8 cm, diam. max. 7,6 cm, diam. fundului 3,2/3,6 cm (fig. 1, 3). Colecția Muzeului din Oradea (nr. inv. 4.279). Lit.: Ordentlich 1972, 76, pl. XI, 3; Ordentlich 1973, 11; Bader 1978, 49.

2. Vas fragmentar, lipsește partea superioară, culoarea roșie, urme de ardere secundară, pasta cu multe pietricele, arderea slabă, suprafața zgrunțuroasă, partea alungită cu capătul alveolat este decorată cu un șir longitudinal de alveole, care intersectează două șiruri de alveole dispuse în formă de V, marcate pe cele două laturi de mici proeminențe conice, înălț. păstrată 12,1 cm, diam. fundului 7,4 cm (fig. 2, 1). Colecția Muzeului din Oradea (nr. inv. 3.419). Lit.: Ordentlich 1972, 76, pl. XI, 1; Ordentlich 1973, 11; Bader 1978, 49.

3. Vas, culoarea roșie, pasta semifină, arderea bună, suprafața ușor zgrunțuroasă, gura neprofilată, gâtul scurt, corpul alungit și bombat unghiular pe o parte, aproape oblic în partea opusă, fundul proeminent și de formă aproape pătrată, toarta masivă, ușor supraînălțată, este trasă din margine până la întretărirea gâtului cu corpul, decorat cu proeminențe conice, dispuse neregulat pe suprafața corpului, înălț. 24,1 cm, diam. gurii 10 cm, diam. maxim 24,8 cm, diam. fundului 10,4/11,6 cm (fig. 2, 2). Colecția Muzeului din Oradea (nr. inv. 813). Lit.: Kalicz 1968, 171; Ordentlich 1972, 76, pl. XI, 2; Kovács 1972, 11; Ordentlich 1973, 11; Bader 1978, 49, pl. XXIX, 9; Szathmári 2003, 518; Guba, Szeverényi 2007, Lista 2, nr. 18.

4. Fragment din partea alungită a unui vas, culoarea roșiatică, pasta grosolană, arderea slabă, decorat cu nervuri crestate, respectiv alveolate (fig. 2, 3). Colecția Muzeului din Oradea (nr. inv. 6.739). Inedit.

Tiream (jud. Satu Mare), punctul de hotar *Kendereshalom* (*Holmul Cănepii*)⁴.

1. Partea inferioară a unui vas, culoarea cenușie cu mici pete brune, pasta cu cioburi pisate, suprafața a fost lustruită, în prezent este însă zgrunțuroasă, fundul tras ușor înspre interior, decorat cu un șir de alveole ovale, înălț. păstrată 10 cm, diam. fundului 8,5/9 cm (fig. 2, 4). Colecția Muzeului din Carei (nr. inv. 301). Inedit (menționat de Kovács 1972, nota 29; Bader 1978, 49; Szathmári 2003, 518; Guba, Szeverényi 2007, Lista 2, nr. 20).

2. Fragment din partea alungită a unui vas, culoarea cenușie, pasta cu cioburi pisate, arderea slabă, suprafața zgrunțuroasă, se păstrează și o mică parte din toartă (fig. 2, 5). Colecția Muzeului din Carei (nr. inv. 708). Inedit (menționat de Bader 1978, 49).

*

Săpăturile arheologice efectuate în punctele alăturate *Vár* (*Cetate*) și *Váruddvar* (*Curtea Cetății*) de la Pir, care s-au desfășurat în anii 1953 și 1954, au pus în lumină urmele unei așezări și ale unui cimitir Otomani. În punctele menționate au apărut incidental, între anii 1948-1952, și alte materiale Otomani, care au ajuns, la fel ca și majoritatea descoperirilor provenite din săpături, la muzeul din Baia Mare⁵.

Primele informații cu privire la cercetările de la Pir sunt prezentate de către Z. Székely într-un articol apărut în anul 1955⁶. Autorul menționează doar săpăturile efectuate în 1954 și precizează că în cadrul acestora au

3 Desenele autorului. Informații suplimentare cu privire la descoperirile de la Sălacea mi-au fost oferite de Nicolae Chidioșan.

4 Desenul piesei nr. 1 mi-a fost pus la dispoziție de János Némethi, care mi-a oferit și date suplimentare în legătură cu cercetările de la Tiream. Desenul piesei nr. 2 îmi aparține.

5 Un număr mic de piese a intrat și în colecția muzeului din Sfântu Gheorghe.

6 Székely Z. 1955, 854 sqq.

fost cercetate o așezare Otomani, precum și un cimitir al aceleași culturi; se afirmă că între cele două obiective au existat decalaje cronologice. Este descrisă succint și o parte a artefactelor, fiind ilustrate și câteva dintre acestea⁷. Sunt publicate și două fotografii ale mormintelor identificate⁸.

Informații mai detaliate cu privire la cercetările de la Pir sunt furnizate de către Z. Székely într-o lucrare apărută în anul 1966⁹. Sunt publicate aici un istoric al cercetărilor, poziția topografică a sitului și un plan al săpăturilor din punctul *Cetate*, precum și o descriere succintă a mormintelor, și este ilustrată o parte a descoperirilor: ceramică din așezare și din morminte, piese de os și din corn de cerb, un pumnal de bronz și o formă de turnat fragmentară.

Câteva dintre piesele de ceramică descoperite la Pir, pe care autorul le atribuie culturii Wietenberg, sunt republicate de Z. Székely în anul 1988¹⁰, din păcate tot fără date mai precise cu privire la contextul în care acestea au ieșit la iveală.

Între timp, în anul 1978, în cadrul unei monografii a epocii bronzului din nord-vestul Transilvaniei, T. Bader prezintă date rezumative cu privire la cercetările efectuate la Pir, analizează câteva dintre descoperiri și ilustrează o parte însemnată a pieselor aflate la muzeul din Baia Mare¹¹.

Materialele Wietenberg provenite de la Pir sunt amintite și ilustrate și de N. Boroffka, cu menționarea literaturii referitoare la ele, dar de asemenea fără precizări cu privire la contextul exact în care ele au apărut¹².

J. Némethi se ocupă în mai multe lucrări de cercetările efectuate în stațiunea din epoca bronzului din punctele *Vársziget* și *Váradvar* de la Pir. În studiul publicat în 1996 sunt ilustrate două vase descoperite în primele campanii de cercetări în aceste puncte și sunt descrise pe scurt săpăturile efectuate la *Vársziget* în anul 1977¹³. Potrivit informațiilor furnizate aici, în așezarea de la Pir a fost sesizat un singur strat de cultură Otomani cu două niveluri de locuire. Autorul afirmă, de asemenea, că cimitirul descoperit în punctele menționate aparține unei etape mai recente decât așezarea. În repertoriul arheologic al zonei Carei, apărut în 1999, J. Némethi prezintă date mai ample cu privire la săpăturile din 1977, inclusiv o descriere a stratigrafiei constatate și a unei părți a pieselor descoperite, în prezent în majoritatea lor dispărute¹⁴. Date sintetice cu privire la stațiunea din epoca bronzului de la Pir, inclusiv precizarea că în perioada 1946-1952 au fost deranjate aici 12 morminte din Bronzul mijlociu, sunt publicate de același autor în monografia realizată împreună cu Zs. Molnár despre tell-urile din Câmpia Careiului și Valea Eriului¹⁵.

Informații cuprinzătoare cu privire la așezarea și cimitirul Otomani de la Pir, dar și o cantitate consistentă de descoperiri sunt puse în circulație de către Zs. Székely în două studii, apărute în anii 2000 și, respectiv, 2001¹⁶.

Un număr mare de descoperiri provenite de la Pir este publicat și cu ocazia prezentării colecției de arheologie a muzeului din Baia Mare¹⁷.

Într-un alt volum, având ca temă etapa evoluată a tell-urile din zona Câmpiei Careiului și Văii Eriului, J. Némethi și Zs. Molnár publică alte materiale ce provin din așezarea de la Pir¹⁸.

Într-un studiu dedicat pumnalului descoperit la Pir am stabilit că acesta nu a aparținut, așa cum s-a susținut de către autorul săpăturilor, apoi și de alți cercetători, inventarului unui mormânt Otomani, ci unei locuiri

7 *Ibidem*, fig. 1, 1. 3, fig. 5, 5, fig. 9, 7, fig. 10, 2-13.

8 *Ibidem*, fig. 10, 14-15.

9 Székely Z. 1966.

10 Idem 1988, 160, fig. 2, 2-4.

11 Bader 1978, passim, pl. 17, 18-22. 25. 26. 28, pl. 18, 6.7. 17. 21-24, pl. 19, 19, pl. 20, 16. 22. 24, pl. 21, 5, pl. 22, 10. 11, pl. 23, 3. 7. 9. 13. 14, pl. 28, 1. 3. 5-7, pl. 29, 7. 8. 14. 18. 19, pl. 35, 27. 34. 35, pl. 36, 4. 15-16, pl. 88, 15.

12 Boroffka 1994, 67, pl. 111, 1-6.

13 Némethi 1996, 31 sq., fig. 6, 1. 4.

14 Idem 1999, 30 sqq.

15 Némethi, Molnár 2002, 152 sq. Artefactele Otomani sunt atribuite fazelor I-III și se vorbește, pe baza unei lucrări publicate de mine în 1997, care este citat prescurtat în text, dar nu este menționat în lista bibliografică, de prezența materialelor Cehăluț în punctul *Vár* (*Cetate*).

16 Székely Zs. 2000; idem 2001.

17 Kacsó 2004, pl. XLIII-XLV, pl. XLVIII, 3, pl. XLIX, 2.

18 Némethi, Molnár 2007, pl. 54-56, pl. 134.

ulterioare, și anume unei așezări Hajdúbagos-Cehăluț, și precizam că cimitirul Otomani de la Pir a funcționat atât în faza Otomani II, cât și în faza Otomani III¹⁹.

În niciunul dintre rapoartele cu privire la săpăturile arheologice de la Pir-Vár (*Cetate*)/Várudvar (*Curtea Cetății*) nu este menționată descoperirea vaselor-askos. Fotografia vasului întregibil apare însă în anexele la raportul întocmit de Z. Székely și Zoltánné Kovács în două variante (română și maghiară) despre săpăturile din anul 1953, rămas în manuscris, intitulat *Raport despre săpătura de verificare executată la „Cetate” în comuna Pir (Jelentés a szilágypéri Várban végzett hitelesítő ásatásról)*²⁰. Nu există însă nicio precizare cu privire la contextul în care a fost descoperit acest vas.

Materialele descoperite la Pir și ajunse la muzeul din Baia Mare au fost inventariate, în anii 1962 și 1963, sub numerele 11.506-11.478, 11.989-12.055, 12.152-12.162 și 12.182-12.202, și au fost reinventariate în mai multe etape, începând din anul 1966, sub numerele 1-122, 357-437, 759-816 și 14.877-15.622. În lipsa aproape totală a marcajelor inițiale sau a altor mijloace de identificare, doar în foarte puține cazuri au putut fi precizate locurile exacte de descoperire a artefactelor sau apartenența lor la vreun nivel de locuire sau complex. Din păcate, niciunul dintre exemplarele de askos nu se numără printre descoperirile ce păstrează marcajul inițial, ne lipsesc deci informațiile care să permită atribuirea lor sigură vreunei etape Otomani sau vreunui complex descoperit la Pir, astfel de atribuiri fiind cu totul ipotetice²¹.

Despre săpăturile arheologice desfășurate în așezarea din punctul Ökörvár (*Cetatea Boului*) de la Săcueni, în perioada 1971-1973, sunt comunicate puține informații. După T. Bader, autorul săpăturilor, așezarea este de tip insulă și are șapte straturi, dintre care patru reprezintă niveluri de locuire, materialele descoperite constând dintr-o cantitate apreciabilă de ceramică, fragmente de cărucioare, o figurină de lut, un pumnal de bronz²². Potrivit aceluiași autor, nivelurile inferioare ale așezării aparțin fazei Otomani I, iar nivelurile superioare fazei Otomani II²³, dar J. Némethi și Zs. Molnár afirmă că în acest punct au apărut și materiale ceramice caracteristice fazei Otomani III, astfel că ei atribuie așezarea fazelor Otomani I-III²⁴. Nu este indicat locul exact din care provine askosul, se spune doar el a fost descoperit într-un nivel Otomani II²⁵.

În punctul Vidahegy (*Dealul Vida*) de la Sălăcea s-au desfășurat ample cercetări arheologice între anii 1964 și 1969. Împreună cu cercetările de la Otomani, ele au făcut obiectul tezei de doctorat a lui I. Ordentlich, conducătorul săpăturilor. Teza a rămas, din păcate, nepublicată, astfel că rezultatele obținute la Otomani și Sălăcea au pătruns doar parțial în circuitul științific, ele fiind accesibile pentru exegezele ulterioare mai ales prin rezumatul tezei²⁶, precum și prin câteva studii²⁷. În cadrul așezării au fost sesizate cinci niveluri de locuire, dintre care nivelurile 4-5 au fost atribuite fazei Otomani I, iar nivelurile 1-3 fazei Otomani II. În cursul săpăturilor au fost scoase la lumină importante cantități de ceramică, precum și obiecte de piatră, os, corn și lut ars, dar și câteva piese de metal.

Materiale arheologice aparținând epocii bronzului ce proveneau de pe Vidahegy (*Dealul Vida*) au fost semnalate în număr relativ mare cu mult înainte de debutul cercetărilor arheologice sistematice²⁸. Printre desco-

19 Idem 2013. Existența cimitirului de la Pir pe durata fazelor Otomani II și III a fost susținută, la puțin timp după publicarea preliminară a rezultatelor săpăturilor, de către I. Némethi (1969, 68), iar mai recent de către M. Thomas (2008, 318).

20 Manuscrisul se află în arhiva muzeului din Baia Mare. Raportul este însoțit de desene și fotografii ale materialelor descoperite, precum și de fotografii de șantier. În aceeași arhivă se află și lucrarea dactilografată a lui O. Necrasov și M. Cristescu, *Contribuții la studiul antropologic al populației aparținând culturii Otomani (Studiul scheletelor descoperite în comuna Pir)*, care a fost publicată, cu titlul *Studiul antropologic al scheletelor de la Pir, aparținând culturii Otomani*, în *Analele Științifice ale Universității „Al. I. Cuza” – Iași*, Tomul VI, S. II, Fasc. 1, 1960, 39-48.

21 T. Bader (1978, 49) nu face precizări cu privire la poziția stratigrafică a exemplarului întregibil de la Pir, pe care-l încadrează totuși în faza Otomani II. J. Némethi (1996, fig. 6, 1) republică acest exemplar, ca de altfel și T. Bader, după desenul apărut în 1972 (Kacsó 1972, il. pe p. 82), fără vreun comentariu în text, dar în legenda ilustrației afirmă că vasul provine din cimitir.

22 Bader 1978, 36 sq., 128, nr. 79, pl. XII.

23 *Ibidem*, pl. XXXVI.

24 Némethi, Molnár 2002, 162, nr. 57; idem 2007, 83, nota 179.

25 Bader 1978, 49.

26 Ordentlich 1973.

27 Idem 1968; idem 1972; idem 1974; Chidioșan, Ordentlich 1975.

28 Roska 1938, 8; idem 1942, 252, nr. 9.

peririle incidentale din acest punct se numără și vasul askos fig. 2, 2, după cum rezultă din însemnarea aflată în registrul de inventar al muzeului din Oradea. Potrivit datelor din același registru, vasul miniatural fig. 1, 3 și vasele fragmentare fig. 2, 1 și fig. 2, 3 au apărut la adâncimea de 0,40 m într-un nivel de locuire ce aparține fazei Otomani II, primul în cursul săpăturilor efectuate în 1967, celelalte două în 1965, respectiv 1966. I. Ordentlich încadrează în această fază toate vasele-askos descoperite la Sălacea²⁹.

Despre cercetările arheologice sistematice din punctul *Kendereshalom* (*Holmul Cânepii*) de la Tiream din anul 1966, conduse de J. Némethi, există, de asemenea, puține informații. Așezarea tell de aici, cunoscută de multă vreme în literatură³⁰, era aproape complet distrusă la începutul anilor 1960. În partea sa centrală a rămas totuși o suprafață de cca 200 m² aproape intactă, care a fost cercetată integral. Așezarea, atribuită fazelor Otomani I-III³¹, a fost locuită, după J. Némethi, pe întregul parcurs al Bronzului mijlociu³², dar B. Hänsel susține că ea și-a încetat existența înainte de etapa de evoluție finală a complexelor Füzesabony-Otomani³³. Atât din așezare, cât și din mormintele descoperite în cadrul așezării este publicată o cantitate consistentă de artefacte³⁴, fragmentele de askos au rămas însă până în prezent inedite. Despre ele dispunem doar de o singură informație, fără a avea precizată sursa sa, și anume că ele au fost descoperite în niveluri ce aparțin fazei Otomani II³⁵.

Acestei faze îi sunt atribuite, după cum s-a văzut, vasele-askos de la Sălacea de către I. Ordentlich, deși unul din exemplare este o descoperire incidentală, fără posibilități de stabilire a poziției sale stratigrafice. În repertoriul ceramic al fazei Otomani II este încadrat întregul ansamblu de descoperiri de askoi din perimetrul transilvănean al culturii și de către T. Bader³⁶. Având în vedere incertitudinile cu privire la contextul în care au apărut câteva dintre exemplare, nu cred că poate fi exclusă cu totul posibilitatea apartenenței unora dintre vasele-askos descrise la faza Otomani I sau la faza Otomani III. Dacă ținem seama de faptul că tehnica de decorare a vasului miniatural fig. 1, 3 de la Sălacea își găsește corespondente mai ales în faza Otomani I³⁷, ipoteza enunțată devine mai plauzibilă.

T. Kovács stabilește trei variante de vase-askos caracteristice epocii bronzului din Bazinul Carpatic: 1. cu gâtul proeminent; 2. cu gâtul proeminent și cu o toartă pe partea alungită a corpului; 3. cu gâtul în formă de pâlnie, prevăzut cu o toartă³⁸. Potrivit acestei tipologii, exemplarele fig. 1, 3 și fig. 2, 2 de la Sălacea, precum și, foarte probabil, vasul fragmentar fig. 2, 5 de la Tiream aparțin variantei 2, iar vasele de la Pir variantei 3. Analogiile lor mai mult sau mai puțin apropiate se găsesc în culturile Nagyrév, Hatvan și Füzesabony: *Mezőcsát-Pástidomb*³⁹, *Tiszatardos*⁴⁰, *Füzesabony-Öregdomb*⁴¹, *Ároktő-Dongóhalom*⁴², *Nagyrev-Zsidóhalom*⁴³ pentru varianta 2, respectiv *Toszeg-Laposhalom*⁴⁴, *Tiszaluc-Dankodomb*⁴⁵, *Füzesabony-Öregdomb*⁴⁶, *Alsóvadász-Várdomb*⁴⁷ pentru varianta 3. Variantei 3 îi aparține și un exemplar mai deosebit prevăzut cu o reprezentare a feței umane, găsit în poziție secundară pe teritoriul cimitirului Füzesabony de la Tiszafüred-*Majoroshalom*⁴⁸. Alte

29 Ordentlich 1973, 11.

30 German 1938, 2, il. pe p. 4; Roska 1939, 11; idem 1944, 27, nr. 41.

31 Némethi, Molnár 2002, 171, nr. 66.

32 Némethi 1999, 20.

33 Hänsel 1982, 10.

34 Némethi 1969, pl. XVIII; Bader 1978, pl. XV, 1. 16. 18, pl. XVI, 4. 9. 16, pl. XIX, 1, 11-12, 14, 17, 22 etc.; Hänsel 1982, fig. 5, 10, fig. 6; Némethi, Molnár 2002, pl. 56-66; Némethi, Molnár 2007, pl. 26-39, pl. 57-65, pl. 135-153.

35 Bader 1978, 49.

36 *Ibidem*, pl. XXXIII, 17; idem 1998, 51.

37 Némethi, Molnár 2002, 276, tipul 2.

38 Kovács 1991, 37.

39 Kalicz 1968, pl. LXIX, 1; Szathmári 2003, fig. 2, 8.

40 Kalicz 1968, pl. CXV, 6; Kovács 1972, fig. 1, 2; Szathmári 2003, fig. 2, 6.

41 Kalicz 1968, pl. CXV, 7-8; Kovács 1972, fig. 1, 3; idem 1991, fig. 1, 1. 3; Szathmári 2003, fig. 2, 9. 12.

42 Fischl 2006, nr. 359.

43 Kovács, Stanczik 1980, fig. 1-3; Csányi, Tárnoki 1996, fig. 9; Szathmári 2003, fig. 2, 14.

44 Mozsolics 1969, fig. 4, 2; Kovács 1972, fig. 1, 4; Szathmári 2003, fig. 2, 7.

45 Kalicz 1968, pl. LII, 10; Kovács 1972, fig. 1, 1; Szathmári 2003, fig. 2, 5.

46 Kovács, Stanczik 1980, fig. 4; Kovács 1991, fig. 2, 4; Szathmári 2003, fig. 2, 10.

47 Szathmári 2003, fig. 5.

48 Kovács 1977, fig. 45-46; 1990; Szathmári 2003, fig. 2, 1.

vase-askos, încă inedite, provin din aşezarea de la Nagyrozvágy-Pap domb, ce aparţine fazei clasice şi târzii a culturii Füzesabony⁴⁹

În spaţiul de la est de Dunăre, askoi de forme apropiate apar deja în Bronzul timpuriu, în culturile Makó-Kosihy-Čaka (Hódmezővásár-Gorzsa-Kovács István tanya⁵⁰, Rabe-Anka-sziget⁵¹) şi Nyírség („Hosszúpályi”⁵²). Apartenenţa unei descoperiri a grupului Roşia din Peştera Călăţea acestei forme ceramice, cum cred Sz. Guba şi V. Szeverényi⁵³, rămâne sub semnul incertitudinii, partea păstrată din vas fiind insuficientă pentru o astfel de atribuire⁵⁴.

Un vas-askos timpuriu provine şi de la Túrkeve. El a apărut în nivelul 6 al tell-ului din punctul Terehalom, fiind încadrat în cultura Ottomány din Bronzul timpuriu ungar⁵⁵. Aproximativ contemporan cu această piesă este vasul-askos descoperit la Periam, ce aparţine culturii Mureş⁵⁶. Exemplarul de la Öcsöd, cu gâtul foarte scurt şi cu o toartă plasată pe întreaga extindere a părţii alungite a corpului⁵⁷, din aria aceleiaşi culturi, este datat, cu probabilitate, într-o etapă mai timpurie decât vasul de la Periam⁵⁸.

Culturii Mureş îi mai aparţine un vas-askos. El a fost descoperit la Pecica-Nagy Sándor (Şanţul Mare) în cursul săpăturilor efectuate de L. Dömötör în anul 1900 şi se păstrează la muzeul din Arad. Potrivit informaţiilor dintr-un raport rămas în manuscris, aflat la acelaşi muzeu, precum şi a datelor din registrul de inventar, comunicate de E. Dörner⁵⁹, L. Dömötör a găsit în amintitul an, într-un şanţ cu o lungime de aproximativ 40 m, adâncit treptat până la 4,5 m, numeroase materiale din epoca bronzului (ceramică, obiecte de lut ars, os şi piatră). Din păcate, nu există nicio menţionare despre vasul-askos în studiul lui E. Dörner, dar nici în alte studii care mi-au fost accesibile cu privire la cercetările de la Pecica, singura sursă de informare despre locul şi anul descoperirii vasului fiind tot registrul de inventar al muzeului din Arad⁶⁰, în care figurează sub numărul 244. Vasul cu fundul inelar este fragmentar, partea sa anterioară fiind ruptă din vechime. Are culoarea cenuşiu negricioasă, este confecţionat din pasta fină cu nisip şi este foarte bine ars şi lustruit; decorul de incizii liniare s-a păstrat parţial (fig. 3, 2).

În cadrul culturii Wietenberg sunt prezente, de asemenea, vase-askos de forme mai mult sau mai puţin apropiate celor mai sus menţionate. La exemplarul fragmentar provenit de la Sighişoara-Wietenberg (fig. 4, 1)⁶¹ şi la fragmentul descoperit la Derşida-Dealul lui Balotă⁶² se adaugă două piese mai recent ieşite la iveală, una la Oarţa de Sus-Ghiile Botii, cealaltă la Uroi-Sighetii.

Vasul-askos miniatural de la Oarţa de Sus aparţine inventarului gropii de cult nr. 1 din cadrul sanctuarului de înălţime aflat pe dealul Ghiile Botii⁶³. Are culoarea cenuşie, pasta semifină, arderea bună, la capătul părţii alungite este decorat cu o creastă, înălţ. 6,3 cm, lung. 11 cm (fig. 3, 1)⁶⁴. Colecţia Muzeului din Baia Mare (nr. inv. 30.573). Lit.: Kacsó 1987, fig. 24, 3; idem 2004, pl. XLVIII, 6.

49 Informaţie Judit Koós.

50 Gazdapusztai 1957, pl. XVIII, 2.

51 Szathmári 2003, fig. 2, 1; Kulcsár 2009, fig. 20, III.

52 Kalicz 1968, pl. XI, 1; Szathmári 2003, fig. 2, 4.

53 Guba, Szeverényi 2007, Lista 2, nr. 16.

54 Vezi desenul fragmentului la Roman, Némethi 1986, fig. 14, 6.

55 Csányi, Tárnoki 1996, fig. 8; Szathmári 2003, fig. 2, 3. Pentru încadrarea cronologică şi culturală a aşezării de la Túrkeve-Terehalom vezi Csányi, Tárnoki 1992, 159 sqq. Între terminologia folosită de cercetarea maghiară şi cea românească în denumirea diferitelor culturi ale Bronzului timpuriu şi mijlociu, dar şi în ceea ce priveşte conţinutul şi încadrarea lor cronologică există în anumite cazuri apreciable diferenţe. Pentru termenii Otomani şi Ottomány vezi Bader 1998; Máthé 2001.

56 Nestor 1933, fig. 17, 1; Roska 1942, 221, nr. 27, fig. 270; Soroceanu 1991, pl. 59, 12.

57 Banner 1960, fig. 4-7.

58 Guba, Szeverényi 2007, 83.

59 Dörner 1978, 19 sqq.

60 Am consultat registrul şi am examinat piesa în discuţie cu prilejul unei documentări pe care am efectuat-o la muzeul din Arad în anul 1999. Desenul piesei mi-a fost pus la dispoziţie de Adrian Sandu.

61 Schroller 1933, pl. 9, 9; Popescu 1944, fig. 45, 4; Horedt 1960, 125, fig. 11, 5, fig. 12, J1; Horedt, Seraphin 1971, 59, fig. 36, 1-2; Boroffka 1994, 169 sq., pl. 132, 10; Andriţoiu 1997, 22 sq., fig. 14, 6.

62 Chidioşan 1980, 45, pl. 33, 17.

63 Date despre depunerile din această groapă vezi la Kacsó 1987, 79, fig. 22-28; idem 2005.

64 Desen realizat de Gavrilă Moldovan.

Vasul fragmentar de la Uroi-Sighet, descoperit în 2011, a apărut în umplutura unei gropi care mai conținea alte fragmente ceramice, oase de animale și cochilii de scoici⁶⁵. Vasul, de forma unei păsări acvatice, este prevăzut cu o toartă din bandă, plasată pe corp, un capăt este modelat în formă de cap de pasăre, iar în celălalt capăt are o deschidere tăiată oblic, și este bogat ornamentat cu spirale continue, triunghiuri hașurate, benzi umplute cu hașuri realizate prin incizie, care sunt evidențiate prin incrustație cu o substanță albă (fig. 4, 2)⁶⁶. Prin întregul său aspect, acest vas este apropiat de vasele zoomorfe din Bazinul Egeic⁶⁷, unele dintre amănuntele sale de formă, în special modelarea unuia dintre capete în formă de cap de pasăre, regăsindu-se și la exemplare din Bazinul Carpat⁶⁸.

În literatură mai este menționat un vas-askos, care este pus în legătură cu cultura Wietenberg, și anume cel găsit în inventarul unui mormânt al cimitirului de la Bratei⁶⁹. Acest cimitir, publicat integral de către E. Zaharia⁷⁰, este atribuit culturii Wietenberg de către C. I. Popa⁷¹, iar mai recent și de alți autori⁷². O astfel de încadrare culturală este acceptabilă, dar nu este certă, având în vedere numărul redus și nu foarte semnificativ de elemente puse în evidență în cimitir, ce pot fi raportate la cultura Wietenberg.

În aria în care s-a format ulterior cultura Wietenberg, mai ales în partea sa sud-estică, sunt prezente în număr destul de mare vase-askos încă din Bronzul timpuriu (Brașov-Schneckenberg⁷³, Cuciulata-Pleșnița Pietroasă⁷⁴, Liliceni-Muntele de piatră⁷⁵, Sânzieni-Polyvár de Jos⁷⁶, Sfântu Gheorghe-Örkő⁷⁷, Turia-Județ⁷⁸ etc.) apărute în bună parte în urma influențelor venite din teritoriile de la Dunărea de Jos. Vasele-askos ale culturii Wietenberg nu au însă legătură cu cele din Bronzul timpuriu, ele apărând în urma unor legături cu comunitățile Otomani-Füzesabony sau, eventual, a unor contacte directe cu spațiul egeic.

Remarcabil în privința vaselor-askos ale culturii Wietenberg este și faptul că trei dintre exemplare poartă decoruri specifice culturii, dovadă că această formă de vas a fost integrată perfect în repertoriul său ceramic. Pe baza decorului, exemplarele de la Sighișoara și Derșida pot fi atribuite cu siguranță fazei Wietenberg II⁷⁹. Acestei faze îi aparține și vasul miniatural de la Oarța de Sus, găsit în asociere cu ceramică tipică Wietenberg II.

În privința încadrării piesei de la Uroi, atribuită fazei Wietenberg III⁸⁰, se ridică însă anumite semne de întrebare. Motivele decorative de pe vas sunt caracteristice mai degrabă fazei a doua a culturii, iar ceramica din groapa în care au fost găsite fragmentele vasului-askos aparține de asemenea cu preponderență acestei faze. Doar trei fragmente ceramice din cele publicate ca provenite din groapă⁸¹ sunt tipice în exclusivitate fa-

65 Marc *et al.* 2013, 119 sq.

66 *Ibidem*, 121, fig. III-IV.

67 Misch 1992, 60, fig. 37, 83, fig. 63.

68 De exemplu vasul de la Törtel (Kovács 1972, fig. 4). Acest vas, datat la sfârșitul secolului XV î.e.n., este considerat de T. Kovács (1981, 70) ca cea mai veche reprezentare din Europa a motivului combinat taur-pasăre.

69 Popa 2005, 160, pl. 45, 19.

70 Zaharia 1999.

71 Popa 2005, 160 sqq.

72 Fântâneau *et al.* 2013, 177; Bălan 2014a, 21, 30, nr. 3. Semnalează și faptul că G. Bălan, atât în studiul menționat (2014 a, 28), cât și într-o altă lucrare recent publicată (2014b, 35, 43), include cimitirul de la Dumbrăvița (vezi Soroceanu, Retegan 1981, 195 sqq.) printre manifestările Wietenberg III, fără legătură cu depozitul de bronzuri de la Perișor, părerea sa fiind similară cu cea exprimată de mine (Kacsó 2007, 93 sq.), precum și de N. Palincaș (2014, 312) în legătură cu încadrarea acestui cimitir. Notez totuși că există și opinii, de asemenea recente, potrivit cărora cimitirul de la Dumbrăvița se înscrie într-o etapă târzie a culturii Wietenberg (vezi Popa 2011, 262), respectiv există un raport direct între acest cimitir și descoperirea de la Perișor (Motzoi-Chicideanu 2011, 536 sqq.).

73 Prox 1941, pl. XXI, 11.

74 Bichir 1962, 94.

75 Roman *et al.* 1973, 562, pl. 1, 1, pl. 9, 5.

76 Székely Zs. 1997, 82, nr. 45, pl. LIII.

77 *Ibidem*, 81 sq., pl. XLV, 3, pl. LII, 1.

78 *Ibidem*, 83, nr. 47, pl. LII, 2.

79 Nu există date cu privire la poziția stratigrafică a descoperirii de la Sighișoara-Wietenberg. Pentru vasul de la Derșida-Dealul lui Balotă avem, în schimb, informații precise cu privire la locul său de descoperire, și anume nivelul 3, la adâncimea de 0,55 m (vezi Chidioșan 1980, *loc. cit.*).

80 Marc *et al.* 2013, 127.

81 *Ibidem*, fig. X, 1-3.

zei Wietenberg III. Groapa, foarte probabil o „groapă menajeră”, cum consideră cercetătorii aşezării⁸², nu este, evident, un complex închis, umplerea sa putând avea loc într-un interval de timp mai îndelungat⁸³, în care au ajuns în umplutura sa atât ceramică Wietenberg II, cât şi Wietenberg III.

Există o unanimitate de păreri în ceea ce priveşte originea sudică a vaselor-askos şi a semnificaţiei lor, ele fiind interpretate ca recipiente folosite în diferite activităţi de cult⁸⁴. T. Kovács consideră pe bună dreptate că în partea nord-estică a Bazinului Carpatic, într-o etapă de timp extinsă de la sfârşitul Bronzului timpuriu până la sfârşitul Bronzului mijlociu, vasul-askos ca formă de manifestare a reprezentărilor ornitomorfe ajunge la o astfel de importanţă, încât apar aici variante caracteristice, proprii populaţiilor Hatvan, Otomani şi Füzesabony, aflate într-o relaţie genetică, ele aparţinând aceleiaşi „sfere de interese economico-politice”⁸⁵. La culturile menţionate se adaugă şi cultura Wietenberg, cu o prezenţă intensă, eventual chiar efectivă prin comunităţile sale, în spaţiul Otomani⁸⁶, dar şi cultura Mureş, prin intermediul căreia s-au transmis, cel puţin parţial, influenţele sudice.

În Bronzul târziu, vasele-askos lipsesc din repertoriul ceramic al diferitelor culturi ale Bazinului Carpatic, nu dispar însă alte tipuri de reprezentări ornitomorfe, ceea ce dovedeşte că ele rămân importante în cadrul sistemului de credinţe şi simboluri. Renuţarea la vasele-askos s-a datorat, fără îndoială, modificărilor survenite acum în ceremoniile de cult, în urma cărora au fost abandonate practicile în care au fost utilizate aceste vase.

Askoi der Otomani-Kultur in Nordwesten Transsilvaniens (Zusammenfassung)

Es werden die im Nordwesten Transsilvaniens entdeckten vogelförmigen Askoi der Otomani-Kultur vorgelegt. Die Anzahl solcher Gefäße ist gering. Zwei St. stammen aus der mehrschichtigen Siedlung von Pir-Vár (Cetate)/Várudvar (Curtea Cetăţii), ein St. aus der Tellsiedlung von Săcueni-Ökörvár (Cetatea Boului), vier St. aus der Tellsiedlung von Sălacea-Vidahegy (Dealul Vida) und zwei St. aus der Tellsiedlung von Tiream- Kendereshalom (Holmul Cânepii). Laut der von T. Kovács erstellten Typologie, gehören die Exemplare Abb. 1, 3 und Abb. 2, 2 von Sălacea sowie, sehr wahrscheinlich, auch das fragmentarische Gefäß Abb 2, 5 von Tiream der 2. Variante, die Gefäße von Pir der 3. Variante.

Die besten Parallelen der Askoi aus dem Territorium der Otomani-Kultur befinden sich in den Verbreitungsgebieten der Hatvan- und Füzesabony-Kulturen. Unter den südlichen Einflüsse kommen ähnliche Gefäße schon in der Frühbronzezeit vor.

Es werden auch die Askoi der Mureş- und Wietenberg -Kulturen erörtert, die ebenfalls Ähnlichkeiten mit den Gefäßen der Otomani-Kultur aufweisen.

Literatura

- | | |
|----------------|---|
| Andriţoiu 1997 | I. Andriţoiu, <i>Descoperirile preistorice</i> , în I. Andriţoiu, A. Rustoiu, <i>Sighişoara-Wietenberg. Descoperirile preistorice şi aşezarea dacică</i> , BiblThracologica XXIII, Bucureşti, 1997, 13-60. |
| Bader 1978 | T. Bader, <i>Epoca bronzului în nord-vestul României. Cultura pretracică şi tracică</i> , Bucureşti, 1978. |
| Bader 1998 | T. Bader, <i>Bemerkungen zur Bronzezeit im Karpatenbecken. Otomani/Füzesabony-Komplex</i> , Jahreschrift für mitteldeutsche Vorgeschichte 80, 1998, 43-108. |
| Banner 1960 | J. Banner, <i>Az Erkel Ferenc Múzeum legrégibb ritkaságai</i> , în I. Dankó (red.), <i>A Gyulai Erkel Ferenc Múzeum Jubileumi Évkönyve Erkel Ferenc születésének 150. évfordulójára</i> , Gyula, 1960, 29-45. |

⁸² *Ibidem*, 128.

⁸³ Marc *et al.* 2013, 120 consideră că groapa s-a umplut rapid, dar nu aduc dovezi care să susţină această afirmaţie.

⁸⁴ Este interesantă ipoteza formulată de M. Csányi şi J. Tarnoki (1996, 40), potrivit căreia vasele-askos poartă caractere feminine, dovadă în acest sens fiind adus unul dintre exemplarele descoperite la Füzesabony, având forma puternic stilizată de raţă cu aripi şi coada abia schiţate şi cu o pereche de proeminenţe, ce sugerează pieptul feminin.

⁸⁵ Kovács 1991, 37 sq.

⁸⁶ Chidioşan 1974; Roman, Némethi 1990, 44; Boroffka 1994, 266 sqq.; Emődi 2000, 69 sqq.; Némethi, Molnár 2012, 36, 84.

- Bălan 2014a G. Bălan, *Necropolele culturii Wietenberg*, în G. Bălan, C. Fântâneau, D. Anghel, *Necropola din epoca bronzului de la Sebeș. Catalog de expoziție*, Alba Iulia, 2014, 21-36.
- Bălan 2014b G. Bălan, *Așezarea Wietenberg de la Micești – The Wietenberg Culture Settlement at Micești*, *Terra Sebus* 6, 2014, 25-86.
- Bichir 1962 Gh. Bichir, *Beitrag zur Kenntnis der Frühbronzezeit im südöstlichen Transsilvanien und in der Moldau (im Lichte der Grabungen von Cuculata und Mîndrișca)*, *Dacia N.S. VI*, 1962, 87-114.
- Boroffka 1994 N. G. O. Boroffka, *Die Wietenberg-Kultur. Ein Beitrag zur Erforschung der Bronzezeit in Südosteuropa*, UPA 19, Bonn 1994.
- Chidioșan 1974 N. Chidioșan, *Sincronisme ale apusene ale culturii Wietenberg stabilite pe baza importurilor ceramice*, *Crisia* 1974, 153-176.
- Chidioșan 1980 N. Chidioșan, *Contribuții la istoria tracilor timpurii din nord-vestul României. Așezarea Wietenberg de la Derșida*, Oradea, 1980.
- Chidioșan, Ordentlich 1975 N. Chidioșan, I. Ordentlich, *Un templu-megaron din epoca bronzului descoperit la Sălacea – Ein in Sălacea entdeckter Megaron-Tempel der Bronzezeit (Otomani-Kultur)*, *Crisia* 1975, 15-26.
- Csányi, Tárnoki 1992 M. Csányi, J. Tárnoki, *Túrkeve-Terehalom*, în W. Meier-Arendt (ed.), *Bronzezeit in Ungarn. Tell-Siedlungen an Donau und Theiss*, Frankfurt am Main, 1992, 159-165.
- Csányi, Tárnoki 1996 M. Csányi, J. Tárnoki, *A bronzkori tell-telepek a Közép-Tisza vidékén*, în L. Madaras (red.), *Vendégségben őseink háza táján. Állandó régészeti kiállítás a szolnoki Damjanich János Múzeumban*, Szolnok, 1996, 31-48.
- Dörner 1978 E. Dörner, *Istoricul cercetărilor*, în I. H. Crișan, *Ziridava*, Arad, 1978, 16-30.
- Emődi 2000 J. Emődi, *Bronzkori település a Pece torkolatánál*, în J. Emődi, *Történeti adatok Nagyvárad múltjából*, I, Nagyvárad, 2000, 69-94.
- Fântâneau et al. 2013 C. Fântâneau, G. Bălan, S. Popa, D. Tentiș, *The Bronze Age necropolis at Sebeș-Între Răstoace. Preliminary Considerations*, în V. Sîrbu, R. Ștefănescu (ed.), *The Thracians and their Neighbors in the Bronze and Iron Ages. Proceedings of the 12th International Congress of Thracology. Târgoviște 10th-14th september 2013. Volume II „Necropolises, Cult places, Religion, Mythology”*, Brașov, 2013, 173-191.
- Fischl 2006 K. P. Fischl, *Ároktő-Dongóhalom bronzkori tell telep – Bronzezeitliche Tell-Siedlung in Ároktő-Dongóhalom*, *Borsod-Abaúj-Zemplén Megye Régészeti Emlékei* 4, Miskolc, 2006.
- Gazdapusztai 1957 Gy. Gazdapusztai, *Néhány tiszamenti bronzkori lelet – Einige frühbronzezeitliche Funde aus dem Theissgebiet*, *A Móra Ferenc Múzeum Évkönyve* 1957, 79-92.
- German 1938 I. German, *Plasa Carei, jud. Sălaj. Descrierea teritoriului, populației, stărilor: sanitare, culturale, morale, religioase, economice, financiare și de comunicație. Date statistice*. 1937, Carei, 1938.
- Guba, Szeverényi 2007 Sz. Guba, V. Szeverényi, *Bronze Age bird representation from the Carpathian Basin*, *ComArchHung* 2007, 75-110.
- Hänsel 1982 B. Hänsel, *Südosteuropa zwischen 1600 und 1000 v. Chr.*, în B. Hänsel (ed.), *Südosteuropa zwischen 1600 und 1000 v. Chr.*, PAS 1, Berlin, 1982, 1-38.
- Horedt 1960 K. Horedt, *Die Wietenbergkultur*, *Dacia N.S. IV*, 1960, 107-137.
- Horedt, Seraphin 1971 K. Horedt, C. Seraphin, *Die prähistorische Ansiedlung auf dem Wietenberg bei Sighișoara-Schässburg*, *Antiquitatis* 3, Bonn, 1971.
- Kacsó 1972 C. Kacsó, *Ghidul expoziției de arheologie*, Baia Mare, 1972.
- Kacsó 1987 C. Kacsó, *Beiträge zur Kenntnis des Verbreitungsgebietes und der Chronologie der Sus-ciu de Sus-Kultur*, *Dacia N.S. XXXI*, 1987, 51-75.
- Kacsó 2004 C. Kacsó, *Mărturii arheologice*, *Colecții Muzeale* 1, Baia Mare, 2004.
- Kacsó 2005 C. Kacsó, *Un vas Wietenberg cu decor deosebit de la Oarța de Sus – Ein Wietenberg-Gefäß mit besonderer Verzierung von Oarța de Sus*, *Marmatia* 8/1, 2005, 125-129.
- Kacsó 2007 C. Kacsó, *Descoperiri de bronzuri din nordul Transilvaniei (I). Colecția Ferenc Floth, Studii și Cercetări Maramureșene* 2, Baia Mare, 2007.

- Kalicz 1968 N. Kalicz, *Die Frühbronzezeit in Nordost-Ungarn. Abriss der Geschichte des. 19.-16. Jahrhunderts v. u. Z.*, Archaeologia Hungarica S.N. XLV, Budapest, 1968.
- Kovács 1972 T. Kovács, *Askoi, Bird-Shaped Vessels, Bird-Shaped Rattles in Bronze Age Hungary*, FolArch XXIII, 1972, 7-28.
- Kovács 1977 T. Kovács, *A bronzkor Magyarországon*, Budapest, 1977.
- Kovács 1981 T. Kovács, *Bronzezeitliche Tradition in der halstattzeitlichen Kunst Transdanubiens*, in C. Eibner, A. Eibner (red.), *Die Hallstattkultur. Bericht über das Symposium in Steyr 1980 aus Anlaß der internationalen Ausstellung des Landes Oberösterreich*, Linz, 1981, 65-78.
- Kovács 1990 T. Kovács, *Eine bronzezeitliche Rarität: Askos mit menschlichem Gesicht von Tiszafüred und seine südöstlichen Beziehungen*, FolArch XLI, 1990, 9-27.
- Kovács 1991 T. Kovács, *Menschen- und Tierdarstellungen an der bronzezeitlichen Siedlung von Füzesabony-Öregdomb*, Agria XXV-XXVI, 1991, 31-51.
- Kovács, Stanczik 1980 T. Kovács, I. Stanczik, *Bronzkori aszkosz Nagyrévől – Bronze Age Ascots from Nagyrev*, ArchÉrt 107, 1980, 44-52.
- Kulcsár 2009 G. Kulcsár, *The Beginnings of the Bronze Age in the Carpathian Basin. The Makó-Kosihy-Čaka and the Somogyvár-Vincovci Cultures in Hungary*, Varia Archaeologica Hungarica XXIII, Budapest, 2009.
- Marc et al. 2013 A. Marc, C. Bodó, I. Barbu, M. Barbu, M. Barbu, I. Codrea, C. Țuțuianu, *Un vas în formă de pasăre descoperit în așezarea din epoca bronzului de la Uroi-Sighet, or. Simeria, jud. Hunedoara – Un vase en forme d’oiseau découvert dans l’établissement de l’âge du bronze Uroi-Sighet, ville de Simeria, dép. de Hunedoara*, Istros XIX, 2013, 119-151.
- Máthé 2001 M. Sz. Máthé, *Angaben zum Ursprung der Ottomány (Otomani) Kultur (Forschungsskizze)*, in C. Kacsó (ed.), *Der nordkarpatische Raum in der Bronzezeit. Symposium Baia Mare 7.-10. Oktober 1998*, BiblMarmatia 1, 2001, 39-43.
- Misch 1992 P. Misch, *Die Askoi in der Bronzezeit. Eine typologische Studie zur Entwicklung askoi-der Gefäßformen in der Bronze- und Eisenzeit Griechenlands und angrenzender Gebiete*, Jonsered, 1992.
- Motzoi-Chicideanu 2011 I. Motzoi-Chicideanu, *Obiceiuri funerare în epoca bronzului la Dunărea Mijlocie și Inferioară*, I, București, 2011.
- Mozsolics 1969 A. Mozsolics, *La stratigraphie, base de la chronologie de l’âge du bronze de la Hongrie*, Origini III, 1969, 275-294.
- Németi 1969 I. Németi, *Descoperiri funerare din epoca bronzului în jurul Careiului – Grabfunde der Bronzezeit aus der Umgebung der Stadt Carei*, StCom Satu Mare 1969, 57-72.
- Németi 1996 I. Németi, *Câteva considerații privind descoperirile funerare din epoca bronzului din nord-vestul României – Some Comments on Bronze Age Burials from the Nord-West of Romania*, StCom Satu Mare XIII, 1996, 27-55.
- Németi 1999 J. Németi, *Repertoriul arheologic al zonei Careiului*, BiblThracologica XXVIII, București 1999.
- Németi, Molnár 2002 J. Németi, Zs. Molnár, *A tell telepek elterjedése a Nagykárolyi-síkságon és az Ér völgyében*, Sapientia Könyvek 14, Kolozsvár 2002.
- Németi, Molnár 2007 J. Németi, Zs. Molnár, *A tell telepek fejlődése és vége a Nagykárolyi-síkságon és az Ér völgyében*, Sapientia Könyvek 48, Kolozsvár 2007.
- Németi, Molnár 2012 J. Németi, Zs. Molnár, *Bronzkori hatalmi központok Északnyugat-Erdélyben: a Nagykároly-Bobáld-tell*, Szeged, 2012.
- Nestor 1933 I. Nestor, *Der Stand der Vorgeschichtsforschung in Rumänien*, BerRGK 22, 1932 (1933), 11–181.
- Nițu 1972 A. Nițu, *Reprezentările zoomorfe plastice pe ceramica neo-eneolitică carpato-dunăreană – Le représentations zoomorphes plastiques sur la céramique néo-énéolitique carpato-danubienne*, ArhMold VII, 1972, 9-96.
- Ordentlich 1968 I. Ordentlich, *Anordnung und Bau der Wohnungen im Rahmen der Otomanikultur in Rumänien*, Dacia N.S. XII, 1968, 141-153.
- Ordentlich 1972 I. Ordentlich, *Contribuția săpăturilor arheologice de pe „Dealul Vida” (com. Sălacea, județul Bihor) la cunoașterea culturii Otomani – Die Beiträge der archäologischen Aus-*

- grabungen am Dealul Vida (Gemeinde Sălacea, Kreis Bihor) zur Kenntnis der Otomani-Kultur, *StCom Satu Mare* 1972, 63-84.
- Ordentlich 1973 I. Ordentlich, *Cercetările arheologice de la Otomani și Sălacea și locul lor în contextul culturii Otomani* (rezumatul tezei de doctorat), Iași, 1973.
- Ordentlich 1974 I. Ordentlich, *Aspecte privind cultura Otomani – Aspects concerning the Culture Otomani*, *Crisia* 1974, 135-151.
- Palincaș 2014 N. Palincaș, *Body and Social Order in Middle Bronze Age Transylvania (Central Romania, c. 1900-1450 BC)*, *EJA* 17, 2014, 301-328.
- Popa 2005 C. I. Popa, *Modificări culturale la finalul Bronzului timpuriu și la începutul Bronzului mijlociu în Transilvania*, în C. I. Popa, G. T. Rustoiu (ed.), *Omagiul profesorului Ioan Andrișoiu cu prilejul împlinirii a 65 de ani. Studii și Cercetări Arheologice*, Alba Iulia, 2005, 51-183.
- Popa 2011 C. I. Popa, *Valea Cugirului din preistorie până în zorii epocii moderne. Monumenta Archaeologica et Historica*, Cluj-Napoca, 2011.
- Popescu 1944 D. Popescu, *Die frühe und mittlere Bronzezeit in Siebenbürgen*, Biblioteca Muzeului Național de Antichități din București II, București, 1944.
- Prox 1941 A. Prox, *Die Schneckenbergkultur*, Kronstadt, 1941.
- Roman, Némethi 1986 P. Roman, I. Némethi, *Descoperiri din perioada timpurie (pre-Otomani) a epocii bronzului în nord-vestul României – Découvertes de la période ancienne (pré-Otomani) de l'âge du bronze dans le nord-ouest de la Roumanie*, *SCIVA* 37, 1986, 198-232.
- Roman, Némethi 1990 P. Roman, I. Némethi, *Date preliminare asupra cercetărilor arheologice de la Carei-„Bobald” – Einleitende Angaben der archäologischen Forschungen von Carei-„Bobald”*, *Thraco-Dacica* XI, 1990, 39-47.
- Roman et al. 1973 P. Roman, P. János, Cs. Horváth, *Cultura Jigodin. O cultură cu ceramică șnurată în estul Transilvaniei – Die Jigodin Kultur. Siedlungen mit schnurverzierter Keramik im Osten Siebenbürgens*, *SCIV* 24, 1973, 559-574.
- Roska 1938 M. Roska, *Bihar-vármegye multja a legrégibb időktől a honfoglalásig*, extras din volumul *A Magyar Városok és Vármegyék Monografiája XXV. „Bihar-Vármegye”*, 1938, 1-15.
- Roska 1939 M. Roska, *Szatmár vármegye multja a legrégibb időktől a honfoglalásig*, extras din volumul *A Magyar Városok és Vármegyék Monografiája XXVIII*, 1939, 1-22.
- Roska 1942 M. Roska, *Erdély régészeti repertoriuma. I. Őskor*, Kolozsvár, 1942.
- Roska 1944 M. Roska, *A kolozskorpádi II. jellegű kulturfacies kerámiai emlékei Erdélyben – Die keramischen Reste der Kultur-Fazies Kolozskorpád II, Közlemények Kolozsvár IV*. 1-2, 1944, 22-43.
- Schroller 1933 H. Schroller, *Die Stein- und Kupferzeit Siebenbürgens, Vorgeschichtliche Forschungen* 8, Berlin, 1933.
- Soroceanu 1991 T. Soroceanu, *Studien zur Maros Kultur*, *Internationale Archäologie* 7, Buch am Erbach, 1991.
- Soroceanu, Retegan 1981 T. Soroceanu, A. Retegan, *Neue spätbronzezeitliche Funde im Norden Rumäniens, Dacia N.S.* XXV, 1981, 195-229.
- Szathmári 2003 I. Szathmári, *Beiträge zu den Vogeldarstellungen der bronzezeitlichen Tell-Kulturen*, în E. Jerem, P. Raczky (ed.), *Morgenrot der Kulturen. Frühe Etappen der Menschheitsgeschichte in Mittel- und Südosteuropa. Festschrift für Nándor Kalicz zum 75. Geburtstag*, *Archaeolingua*, Budapest, 2003, 513-523.
- Székely Z. 1955 Z. Székely, *Contribuție la cronologia epocii bronzului în Transilvania – Contribution à la chronologie de l'âge du bronze en Transylvanie*, *SCIV* 6, 1955, 843-863.
- Székely Z. 1966 Z. Székely, *Cimitirul din epoca bronzului de la Pir – Cimetière de l'âge du bronze de Pir*, *SCIV* 17, 1966, 125-135.
- Székely Z. 1988 Z. Székely, *Considerații cu privire la dezvoltarea culturii Wietenberg în sud-estul Transilvaniei*, *Aluta* 17-18 (1985-1986), 1988, 153-188.
- Székely Zs. 1997 Zs. Székely, *Perioada timpurie și începutul celei mijlocii a epocii bronzului în sud-estul Transilvaniei*, *BiblThracologica* XXI, București, 1997.

- Székely Zs. 2000 Zs. Székely, *Așezările și necropola culturii Otomani de la Pir (județul Satu Mare) – The Settlements and the Cemetery of Otomani Culture from Pir (Satu Mare County)*, *Thraco-Dacica XXI*, 2000, 103-146.
- Székely Zs. 2001 Zs. Székely, *Előzetes jelentés az 1953. és 1954. évi szilágypéri (Pir, Szatmár megye) régészeti ásatásokról – Preliminary Report of the Archaeological Researches from Szilágypér (Pir, Szatmár County, Roumania)*, *Tisicum XII*, 2001, 107-116.
- Thomas 2008 M. Thomas, *Studien zu Chronologie und Totenritual der Otomani-Füzesabony-Kultur*, *Saarbrücker Beiträge zur Altertumskunde 86*, Bonn, 2008.
- Zaharia 1999 E. Zaharia, *Brandgräber der Übergangsperiode zur Bronzezeit aus Bratei (jud. Sibiu)*, în N. Boroffka, T. Soroceanu (ed.), *Transsilvanica. Archäologische Untersuchungen zur älteren Geschichte des südöstlichen Mitteleuropas. Gedenkschrift für Kurt Horedt*, *Internationale Archäologie Studien honoraria 7*, Rahden/Westf., 1999, 53-58.

Anexă

- Completare la Lista 2, Guba, Szeverényi 2007, 97 sq. (vase-askos în formă de pasăre din Bazinul Carpatic)
29. Bratei, jud. Sibiu, România.
30. Derșida, jud. Sălaj, România.
31. Nagyrozvagy, Borsod-Abaúj-Zemplén m., Ungaria
32. Oarța de Sus, jud. Maramureș, România
33. Pecica, jud. Arad, România
34. Uroi, oraș Simeria, jud. Hunedoara, România

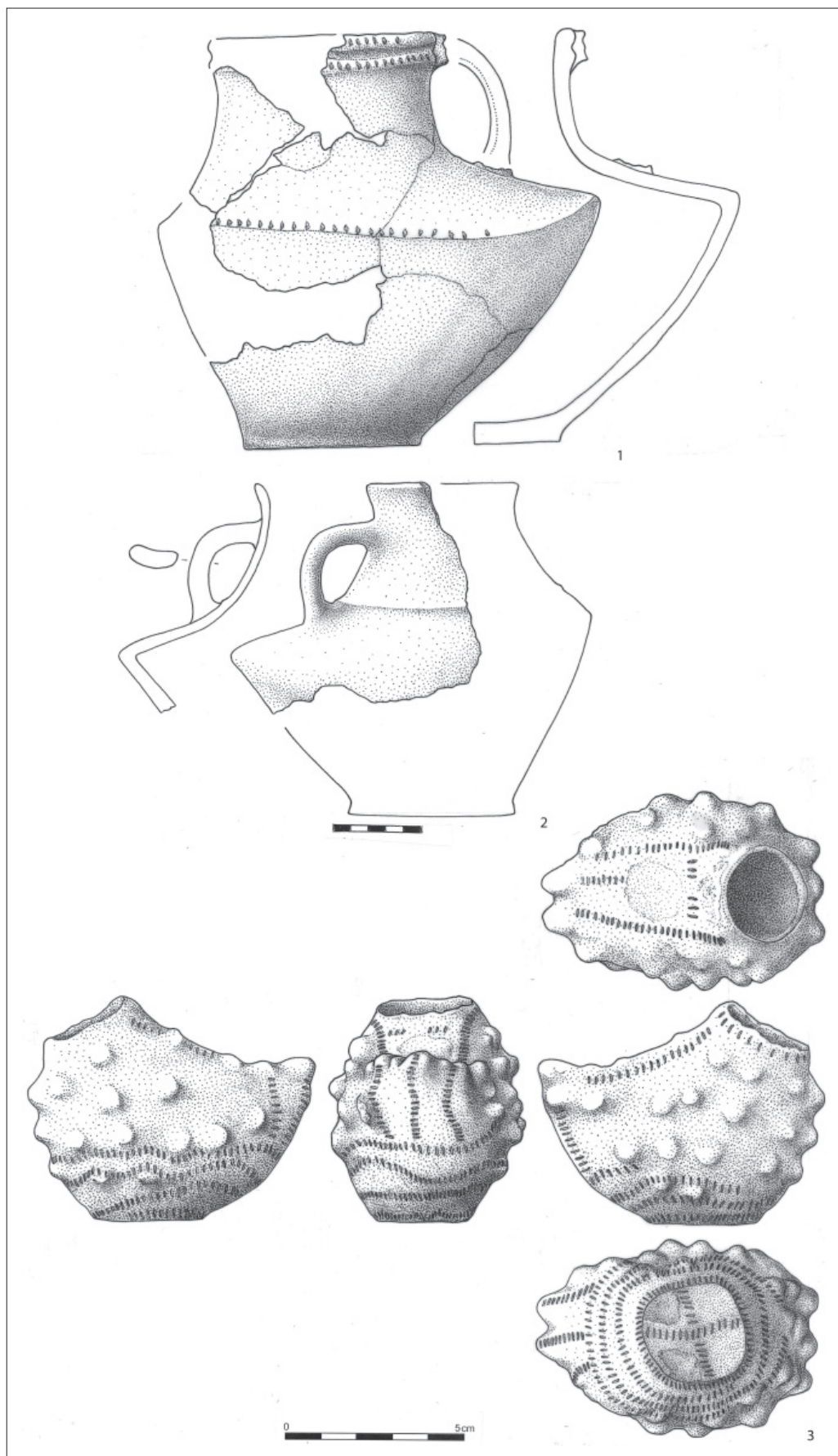


Fig. 1. Vase-askos. 1-2. Pir. 3. Sălacea.

Abb. 1. Askoi. 1-2. Pir. 3. Sălacea.

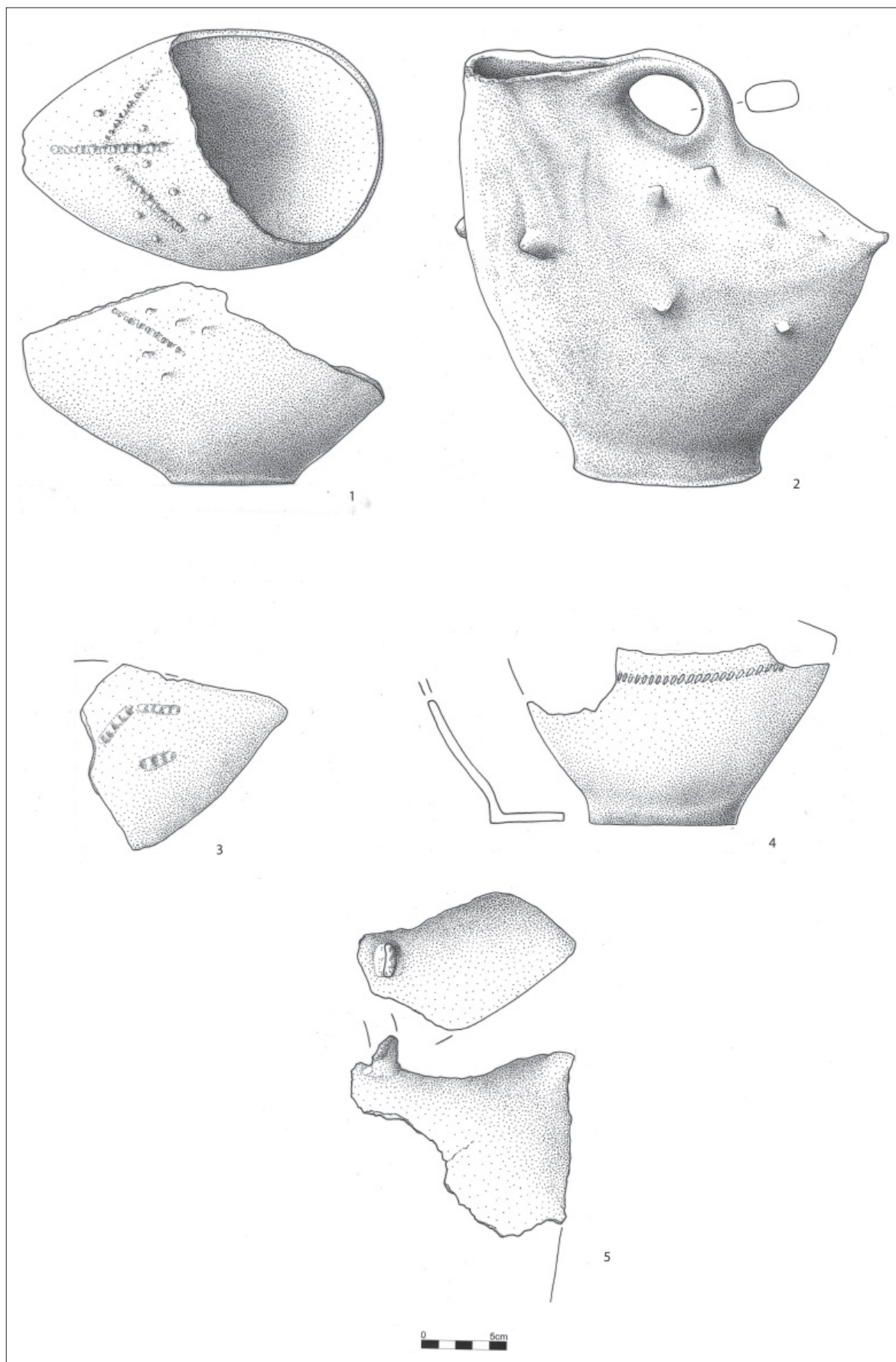


Fig. 2. Vase-askos. 1-3. Sălcea. 4-5. Tiream.
Abb. 2. Askoi. 1-3. Sălcea. 4-5. Tiream.

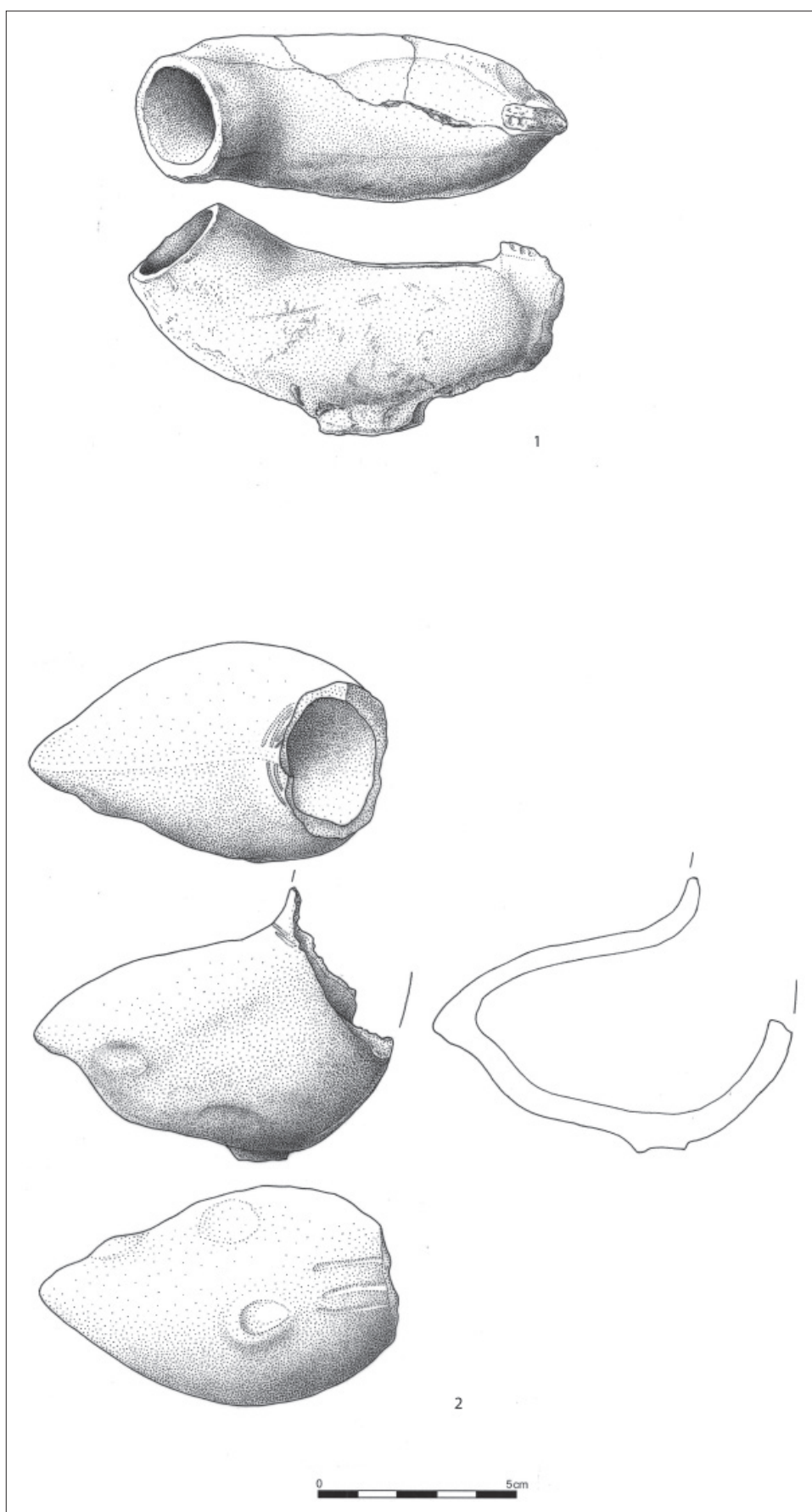


Fig. 3. Vase-askos. 1. Oarța de Sus. 2. Pecica.

Abb. 3. Askoi. 1. Oarța de Sus. 2. Pecica.

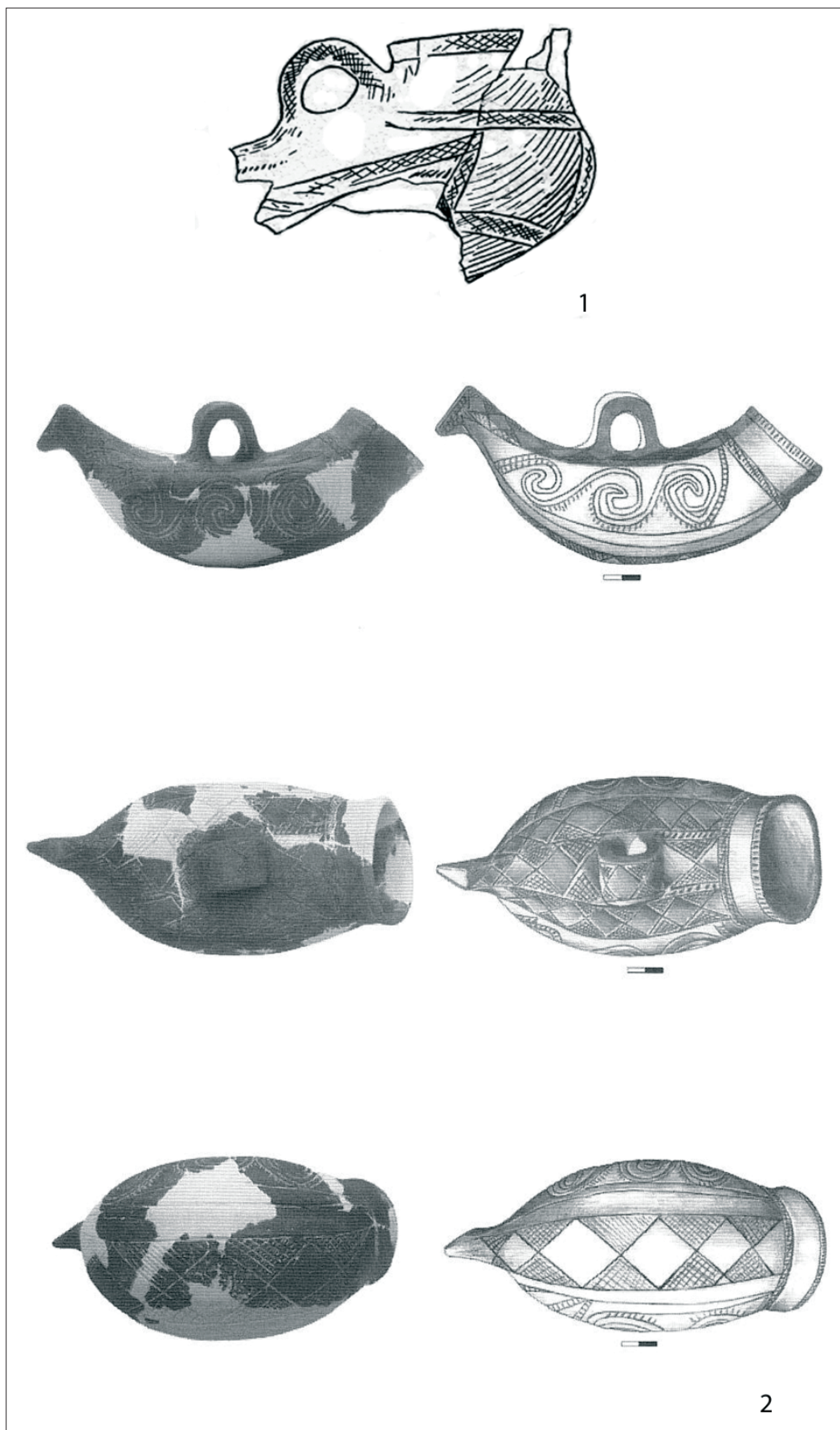


Fig. 4. Vase-askos. 1. Sighișoara (după Popescu 1944). 2. Uroi (după Marc *et al.* 2013).
 Abb. 4. Askoi. 1. Sighișoara (nach Popescu 1944). 2. Uroi (nach Marc *et al.* 2013).

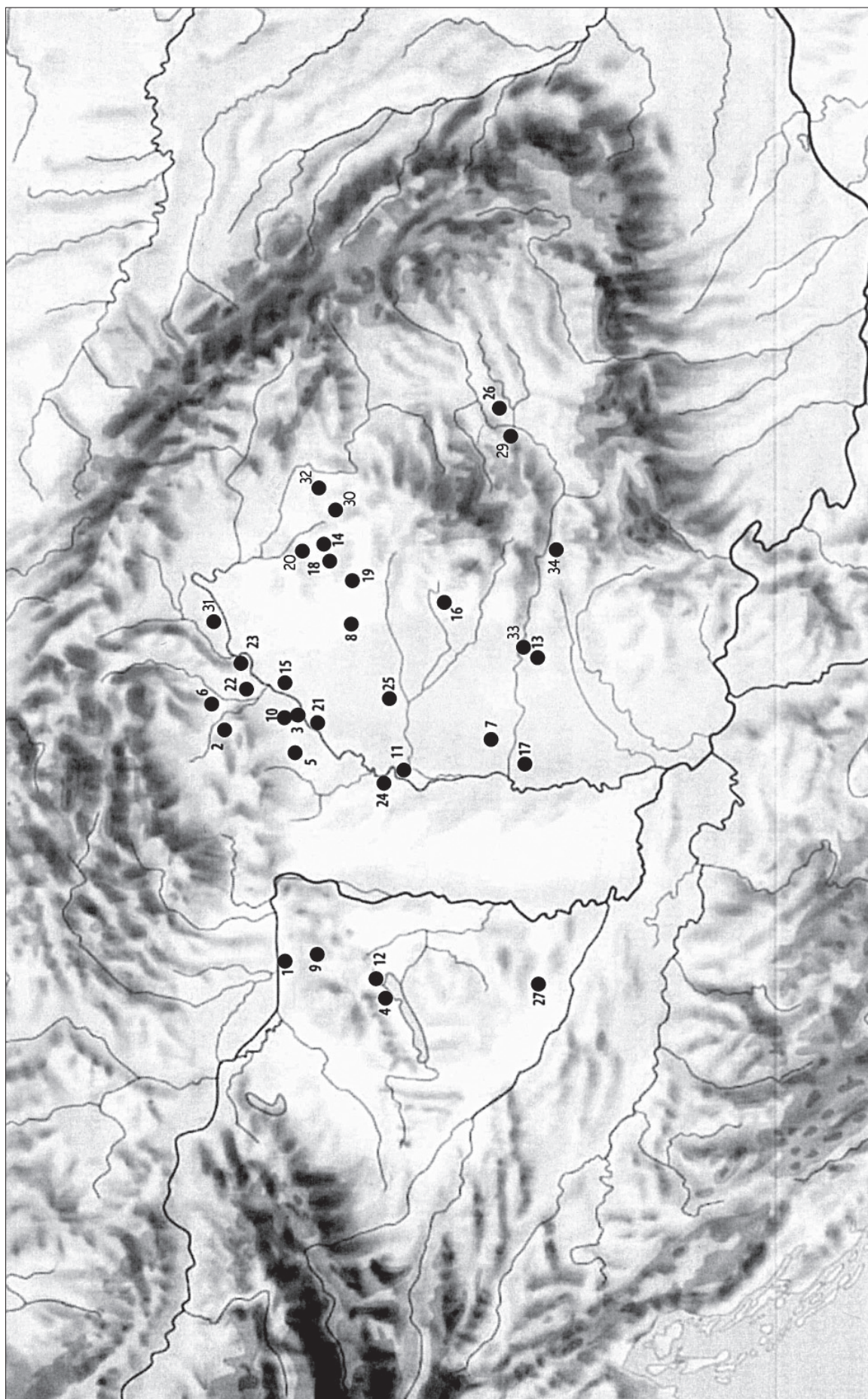


Fig. 5. Răspândirea vaselor-askos ornitomorfi în Bazinul Carpatic (după Guba, Szeverényi 2007, cu corectură [nr. 20] și completări [nr. 29-34]).
 Abb. 5. Die Verbreitung der vogelförmigen Askoi im Karpatenbecken (nach Guba, Szeverényi 2007, mit Korrektur [Nr. 20] und Ergänzungen [Nr. 29-34]).