

Donație de artefacte provenind din situl Wietenberg de la Derșida – „Dealul lui Balota”

Mihai ROTEA
Monica TECAR
Tiberiu TECAR

Cuvinte cheie: epoca bronzului, cultura Wittenberg, piatră, lut, os.

Keywords: bronzeage, Wittenberg Culture, stone, ceramics, stag horn

Așezarea culturii Wietenberg de la Derșida – „Dealul lui Balota” este situată pe partea dreaptă a râului Crasna, în interfluviul dintre aceasta și valea Secășeni, la altitudinea absolută de 325 m (Pl. 1). Dealul pe care se află așezarea este mărginit de versanți abrupti nu numai spre vest (spre valea Crasnei), ci și spre est (spre valea Secășeni) și nord, unde este fragmentat de o serie de văi scurte și adâncii, ceea ce îl face greu accesibil. Doar dinspre sud – est se poate ajunge mai ușor spre platou, pe o culme prelungită și relativ uniformă (Pl. 1). Prin poziția sa geografică, la contactul dintre dealuri și câmpie, și prin versanții abrupti, „Dealul lui Balota” a avut o poziție strategică remarcabilă, el dominând atât regiunea colinară din jur, cât mai ales valea Crasnei, ce constituia una din principalele căi de acces dinspre Transilvania spre Sylvania și Câmpia Tisei (Chidioșan 1980, p. 11 – 12). În același timp, valea Crasnei era și o importantă rută comercială între culturile Wietenberg și Otomani¹.

Cercetările sistematice efectuate la Derșida de N. Chidioșan, începând cu anul 1963, s-au materializat, în anul 1980, printr-o monografie în care au fost stabilite pentru prima oară, pe baze stratigrafice, fazele de evoluție ale culturii (Wietenberg I-IV). Stratul de cultură de la Derșida atinge o grosime de circa 1,40 m și cuprinde, în viziunea autorului cercetărilor, cinci niveluri de locuire, corespunzând primelor trei etape de dezvoltare ale culturii: nivelul 1 corespunde fazei I, nivelul 2 și 3 corespunde fazei a II, iar nivelul 4 și 5 fazei III (Chidioșan 1980, p. 14 - 16). În publicațiile sale, N. Chidioșan a analizat nu numai materialul ceramic, ci și alte manifestări ale culturii materiale (așezare, locuințe, vetre, unelte, podoabe) și spirituale (rit și ritual funerar, depuneri și piese cultice), precum și relațiile purtătorilor culturii cu vecinii lor².

În anul 1999, prin colaborarea dintre Muzeul Național de Istorie a Transilvaniei și Muzeul Județean de Istorie și Artă din Zalău, M. Rotea, M. Tecar și I. Bejinariu au reluat investigarea sitului. Din nefericire, au fost efectuate doar două campanii de cercetări, modeste ca finanțare, rezultatele acestora urmând a fi publicate exhaustiv. În același timp, prin bunăvoința colegilor din Muzeul Țării Crișurilor Oradea³ a fost posibilă reexaminarea documentației și materialelor arheologice provenind din cercetările regretatului arheolog N. Chidioșan.

Deși artefactele care fac obiectul acestui articol au fost descoperite aleatoriu⁴, prin urmare nu dispunem de observații stratigrafice privind contextul arheologic, socotim că nu este lipsită de interes publicarea lor, atât pentru a semnala noi piese care se adăugă celor menționate până în prezent din cadrul așezării Wietenberg de la Derșida –

1 Némethi 1999, p. 124; Rotea 1998, cu bibliografia.

2 Chidioșan 1968, p. 155 – 175; 1974, p. 153 – 170; 1980.

3 Mulțumirile noastre se îndreaptă spre domnii director general dr. A. Chiriac, dr. S. Bulzan, drd. C. Ghemiș și doamna conservator D. Turjuc, care ne-au facilitat accesul la materialul arheologic.

4 Familia Gorgan, proprietara viei ce acoperă situl, cu ocazia lucrărilor agricole a aflat aceste piese, pe care le-a păstrat cu grijă și ni le-a donat în anul 1998. Le mulțumim și cu acest prilej.

Mihai Rotea

Muzeul Național de Istorie a Transilvaniei Cluj-Napoca
e-mail: rotea_mihai@yahoo.com

Tiberiu Tecar

Muzeul Național de Istorie a Transilvaniei
e-mail: trutecar@yahoo.com

Monica Tecar

e-mail: monicatecar@yahoo.com

„Dealul lui Balota”⁵, dar mai ales pentru folosirea lor ca material de studiu și comparație (nu numai pentru cultura Wietenberg în ansamblu, ci și pentru alte culturi preistorice). De asemenea, am avut în vedere faptul că domeniul analizei artefactelor din materii dure animale resimte încă lipsa unor studii care să prezinte clasificarea tipologică și funcțională a uneltelor în contextul procesului de producere (pornind de la alegerea materiei prime și terminând cu realizarea produsului finit) și de utilizare a lor, în pofida unor realizări recente notabile⁶.

Piese provenind din această donație vor fi prezentate ținând cont de materia primă din care sunt confecționate și de funcționalitatea lor. Sumare observații vom face și asupra procesului de prelucrare⁷.

A. Unelte din piatră

Din această categorie face parte o singură piesă: un topor cu orificiul de înmănușare transversal, cu ceafa lată și rotunjită (Fig. 3/1). Acesta este confecționat din piatră (amfibolit) de culoare negru – verzui. Piesa, bine lucrată și șlefuită, are lungimea de 10,5 cm, grosimea de 3 cm și diametrul găurii de înmănușare de 2 cm. Muchiile profilate au marginile rotunjite, iar tăișul este ușor arcuit. Toporul prezintă urme de întrebuințare (vizibile cu ochiul liber) atât pe suprafața activă a lui, prin mici striatii, cât și pe una din fețe, o spărtură ce pornește de la tăiș și ajunge până la orificiul de înmănușare (spărtura începe de la mijlocul tăișului, acesta fiind zona activă cea mai solicitată).

Din punct de vedere tipologic, piesa aparține topoarelor perforate de tip pană, cu marginile curbate⁸. Utilizarea acestui tip de topor este cunoscută încă din neolitic, fiind frecvent folosit pe tot parcursul epocii bronzului⁹.

În cadrul cercetărilor de la Derșida – „Dealul lui Balota”, N. Chidioșan menționează prezența a trei topoare cu gaură de înmănușare transversală, distingând două tipuri principale: toporul ciocan și cel cu ceafă îngustă și rotunjită. Din nefericire toate piesele sunt în stare fragmentară¹⁰.

Referitor la procesul de prelucrare al toporului de piatră se poate menționa faptul că forma piesei a fost obținută prin procedeul de șlefuire a semifabricatului cu o altă piatră, cu o duritate asemănătoare sau mai mare. Orificiul de înmănușare, executat prin metoda perforării bilaterale, prin rotirea repetată a unui tub în prezența unui praf abraziv, este plasat în partea superioară a piesei, pe aceeași linie cu tăișul, respectiv în zona unde piesa are rezistența și lățimea maxime¹¹.

B. Piese din lut

Din această categorie fac parte: două capacele, trei roțițele de cărucioare miniaturale, o linguriță, o tăbliță și șapte „capete de băț”.

Capace

1. Fragment de capac, de dimensiuni mici, de calitate fină. Ambele suprafețe sunt de culoare cărămiziu deschis și au fost netezite și lustruite. Pasta conține ca degresanți nisip fin și fragmente ceramice pisate. Piesa face parte din categoria capacelor de forma unor calote joase, circulare, cu buza lată și prevăzută cu un buton în zona centrală (tras organic din peretele superior al capacului) de formă circulară. Butonul s-a păstrat parțial și are la bază două perforații inegale, dispuse în cruce. Decorul constă din motive realizate cu ajutorul inciziilor atât pe partea superioară, cât și pe buză. Cele de pe buză sunt incizii scurte, dispuse oblic. Pe partea superioară decorul constă din incizii ce formează triunghiuri în rețea, dispuse cu vârful în sus și umplute cu trei incizii oblice, paralele cu una din laturi. Motivul decorativ este mărginit de o bandă realizată din două incizii, una

5 Chidioșan 1980.

6 Beldiman 2007, cu bibliografia.

7 Un studiu amănunțit al piselor din corn de cerb urmând să fie realizat de colegul dr. C. Beldiman.

8 Boroffka 1994, p. 217; Rotea 1998.

9 Andrițoiu 1992, p. 44 – 45; Andrițoiu – Rustoiu 1997, p. 29, fig. 19/3, 8, 11; Dănilă – Marinescu 1974, p. 24; Rotea 1998, cu bibliografia.

10 Chidioșan 1980, p. 61, pl. 38/17 – 18, 26.

11 Dintre numeroasele studii care tratează metodele de obținere a perforațiilor la topoarele de piatră amintim doar: Comșa 1972, p. 257 - 258, fig. 10.

dintre ele este trasată în jurul marginii capacului și formează una din laturile triunghiurilor, cealaltă incizie este trasată în jurul butonului (P. 178131; Fig. 2/6).

2. Fragment de capac, de dimensiuni mici, de calitate fină. Suprafața exterioară este de culoare cenușiu deschis, iar cea interioară de culoare cafeniu. Ambele suprafețe prezintă o bună netezire și lustruire. Pasta conține ca degresanți nisip fin, măr și fragmente ceramice pisate. Piesa este de formă circulară cu partea superioară ușor bombată. Este prevăzută pe margine cu un orificiu circular, dispus oblic, folosit pentru prinderea capacului de vasul pe care îl acoperea (P. 178133; Fig. 2/1). Această perforație de prindere trebuie să fi avut cel puțin o replică diametral opusă.

Cele două capace aparțin categoriei ceramicii fine. Decorul de pe unul din ele (Fig. 2/6) nu este o noutate pentru cultura Wietenberg, fiind prezent pe ceramica tuturor fazelor acestei culturi¹². De la Derșida ne este semnalat un număr destul de mare de capace, cu forme foarte diferite¹³, dar ele nu lipsesc nici din alte așezări aparținând culturii Wietenberg¹⁴.

Roțițe de care miniaturale

Roțiță de car miniatural, întreagă, plată, cu corpul plin, de dimensiuni medii, lucrată din pastă de calitate semifină. Ambele suprafețe sunt de culoare cenușiu – maroniu și prezintă urme de netezire. Pasta conține ca degresanți nisip semifin și măr. Face parte din categoria roților cu butucul proeminent, prevăzută cu o perforație central-transversală. Diametrul piesei este de 4,5 cm, iar cel al butucului de 0,5 cm (P. 178129; Fig. 2/3).

Roțiță de car miniatural, întreagă, plată, cu corpul plin, de dimensiuni mari, confecționată din pastă de calitate semifină. O suprafață este de culoare neagră, iar cealaltă de culoare cenușie, ambele prezentând o netezire medie. Pasta conține ca degresanți nisip semifin și fragmente ceramice pisate. Piesa nu este decorată. Face parte din categoria roților cu butucul proeminent, prevăzută cu o perforație central-transversală. Are diametrul de 8 cm, iar cel al butucului de 0,8 cm (P. 178128; Fig. 3/3).

Roțiță de car miniatural, întreagă, de dimensiuni mici, realizată din pastă de calitate fină. O suprafață este de culoare cafeniu, iar cealaltă de culoare cenușie. Ambele prezintă o bună netezire. Pasta conține ca degresanți nisip fin și fragmente ceramice pisate. Piesa nu este decorată. Face parte din categoria roților cu butuc doar pe o parte. Are o perforație central-transversală (P. 178130; Fig. 2/4).

Două din roțițele de care miniaturale (Fig. 2/3; 3/3) fac parte din categoria roților cu butuc proeminent pe ambele părți, cea de a treia roțiță (Fig. 2/4), cu diametrul de 3,4 cm, are butucul doar pe o parte¹⁵. Nici una dintre piese nu este ornamentată. De la Derșida sunt menționate cinci piese, dintre care două sunt ornamentate¹⁶. Roțițele de care miniaturale sunt piese atestate încă de la sfârșitul eneoliticului și începutul epoca bronzului, ele treptat devind comune multor arii culturale¹⁷.

Linguriță

Fragment dintr-o linguriță, cu cavitatea ovală, lucrată din pastă de calitate semifină. Piesa este de culoare cafeniu-cenușie, iar în textură de culoare negru deschis. Suprafața prezintă urme de netezire. Pasta conține ca degresanți nisip semifin și fragmente ceramice pisate (P. 178140; Fig. 3/2).

Piese de acest gen sunt semnalate la Derșida atât din cadrul cercetărilor mai vechi¹⁸, cât și din inventarul celor mai recente (cercetări inedite M. Rotea, M. Tecar și I. Bejinariu). Pentru restul ariei culturii Wietenberg, amintim doar piesele descoperite la Sighișoara - „Dealul Turcului”¹⁹.

12 Rotea 1998.

13 Chidioșan 1980, p. 43 – 44, pl. 22/1-15, 17; 38/1 - 2.

14 Andrițoiu 1992, p. 39, pl. 29/3 – 5; 37/10; Andrițoiu – Rustoiu 1997, p. 22; Horedt – Seraphin 1971, p. 49, fig. 17/14; Boroffka 1994, pl. 33/6.

15 Andrițoiu 1992, p. 45; Bader 1978, p. 60; Ordentlich – Chidioșan 1975, p. 35; Boroffka 1994, p. 174; Schuster 1996, p. 118 – 119; Totoianu 1998, p. 64.

16 Chidioșan 1980, p. 47, pl. 25/6-10.

17 Bichir 1962; Chidioșan 1980, p. 47; Székely 1988, p. 189; Schuster 1996, p. 119 – 120, cu bibliografia; Andrițoiu – Rustoiu 1997, p. 30.

18 Chidioșan 1980, p. 50, p. 24/6 - 7.

19 Andrițoiu – Rustoiu 1997, p. 29, fig. 14/3, 20/3.

Tăbliță

Tăbliță din lut, întreagă, de dimensiuni mici (diametrul de 4,5 cm), de calitate semifină. Forma este ușor ovală. Ambele suprafețe sunt de culoare maroniu închis, iar în textură are culoare cărămidie. Pasta conține ca degresanți nisip semifin și fragmente ceramice pisate. Piesa are imprimate pe una din fețe șase puncte dispuse circular (unul dintre ele marchează centrul cercului), iar suprafața acesteia este bine netezită și prezintă urme de lustruire. Cealaltă față este neglijent lucrată (P. 178132; Fig. 2/2).

N. Chidioșan menționează de la Derșida două astfel de piese: una este de formă rotundă și are pe una din fețe opt puncte imprimate neregulat, iar cealaltă este de formă ovală și are imprimate șapte puncte mari și adânci dispuse vertical pe linia mediană²⁰. Ele au fost descoperite în nivelurile 3 și 4. În ceea ce privește funcționalitate acestor piese, numite în literatura de specialitate germană „Brotlaibidole”, sunt încă păreri divergente²¹.

„Capete de băț”

Donația conține șapte astfel de piese.

1. „Capăt de băț” de calitate fină, de formă bitronconică și dimensiuni mici, cu profil rotunjit. Este de culoare cafenie cu pete negru deschis și prezintă o bună netezire. Pe unele porțiuni se observă și urme de lustruire. Pasta conține ca degresanți nisip fin și măr. (P. 178134; Fig. 1/2)

2. „Capăt de băț” de calitate semifină, de formă bitronconică, cu ambele părți (inferioară și superioară) egale. Este de culoare cafenie cu pete cenușii deschis și prezintă urme de netezire. Pasta conține ca degresanți nisip semifin și măr (P. 178135; Fig. 1/3).

3. „Capăt de băț” de calitate fină, de formă bitronconică, asimetrică (partea inferioară este mai scurtă), cu bazele drepte. Suprafața este de culoare cafenie cu pete negru deschis și prezintă urme de netezire și chiar de lustruire. Pasta conține ca degresanți nisip semifin și fragmente ceramice pisate, iar orificiu de prindere are la capătul interior două impresiuni circulare (P. 178137; Fig. 1/6).

4. „Capăt de băț” de calitate fină, de formă bitronconică, rotunjit la mijloc, puternic bombat, partea superioară are formă cilindrică. Suprafața este de culoare negru deschis cu pete maronii și prezintă o bună netezire. Pasta conține ca degresant nisip fin (P. 178141; Fig. 1/4).

5. „Capăt de băț” de calitate fină, de formă bitronconică, asimetrică (partea inferioară este mai scurtă), cu bazele drepte. Suprafața este de culoare cafeniu închis și prezintă o bună netezire. Pasta conține ca degresanți nisip fin și fragmente ceramice pisate, iar orificiu de prindere prezintă nervuri dispuse vertical (P. 178136; Fig. 1/1).

6. „Capăt de băț” de calitate semifină, de formă tronconică, înaltă, cu peretele arcuit și partea inferioară lătită cu orificiu care perforază baza mare a piesei. Suprafața este de culoare cărămidie și prezintă urme de netezire. Partea inferioară poartă urme de ardere secundară. Pasta conține ca degresant nisip semifin (P. 178138; Fig. 1/5).

7. „Capăt de băț” de calitate semifină, de formă tronconică, înaltă, cu peretele ușor arcuit și partea inferioară lătită, cu orificiu care perforază baza mare a piesei. Suprafața este de culoare cafenie și prezintă urme de netezire. Pasta conține ca degresanți nisip semifin și măr (P. 178139; Fig. 2/5).

Cele șapte „capete de băț” (termenul generic pe care-l folosim i se datorează lui N. Chidioșan) au diametre maxime cuprinse între 3 și 5 cm și nu sunt decorate. Prezența lor nu este o noutate la Derșida, fiind aflate de N. Chidioșan în toate nivelurile de locuire²². Piese de acest fel au fost descoperite și în săpăturile mai recente (cercetări inedite M. Rotea, M. Tecar și I. Bejinariu). Aceste obiecte sunt considerate a fi specifice culturii Wietenberg, iar prezența lor în alte medii culturale este pusă pe seama importurilor²³. Funcționalitatea lor rămâne însă greu de precizat, dar înclinăm să credem că au fost utilizate, în cele mai multe cazuri, ca fusaiole. Argumentele noastre sunt următoarele: tipologie similară cu cea a fusaiolelor, prinderea axului de lemn al fusului în orificiu de fixare nu putea constitui o problemă (chiar întărirea fixării cu rășini ori sfori era la

20 Chidioșan 1980, p. 50, pl. 24/10 - 11, 38/20.

21 Șandor-Chicideanu 2003, p. 115-120, cu bibliografia.

22 Chidioșan 1980, p. 50, pl. 23/14 - 29.

23 Chidioșan 1980, p. 50; Boroffka 1994; p. 170 - 172; Rustoiu 1995, p. 61 - 72; Rotea 1998.

îndemâna oricui), quasiabsența fusaiolelor clasice din situl de la Derșida²⁴ sunt doar câteva din argumentele care susțin acest punct de vedere. Evident unele piese puteau avea și alte utilizări²⁵; nu trebuie excluse nici cele cultice sugerate chiar și de tratarea specială, atentă a interiorului orificiului de prindere a două dintre piese (Fig. 1/1, 6).

C. Unelte din corn de cerb

Din această categorie fac parte brăzdarele, topoarele și o săpăligă (?), cărora li se adaugă un fragment de sceptru. Pentru stabilirea funcționalității acestor artefacte, cu excepția sceptrului, am ținut seama de următoarele criterii²⁶: raportul dintre axul găurii de înmănușare și cel al părții active a piesei, acesta în relație cu dimensiunile piesei, curbura acesteia (detectabilă și în cazul uneltelor care nu au păstrat zona activă), forma tăișului și urmele de uzură rezultate în timpul utilizării. Din corelația acestor factori au fost stabilite următoarele funcționalități:

Brăzdare de plug: dimensiuni mari, axul găurii de înmănușare perpendicular pe cel al tăișului, axul curburii perpendicular pe cel al găurii de înmănușare, tăiș prelung plasat pe partea interioară a piesei. Am constatat prezența a două tipuri de brăzdare în așezarea de la Derșida: unul neperforat, care păstrează părți din ramura principală bazală a cornului de cerb²⁷ utile pentru fixarea de grindei, iar celălalt perforat în partea superioară. Brăzdarele trebuie privite doar ca părți componente ale unor dispozitive/utilaje aratorii (aratrul preistoric).

Săpăligi: dimensiuni mici, medii sau mari, axul găurii de înmănușare perpendicular pe cel al tăișului și paralel/suprapus cu cel al curburii piesei, tăiș mai mult sau mai puțin lătit.

Topoare: dimensiuni mici sau medii, axul găurii de înmănușare paralel pe cel al tăișului, iar axul curburii piesei paralel/suprapus cu cel al găurii de înmănușare. Ele sunt utilizate atât ca unelte, cât și ca arme. Partea activă este sub formă de tăiș (unifacial, bifacial) sau conică.

Târânăcoape: dimensiuni mari, în rest aceleași caracteristici ca și topoarele.

Brăzdare

1. Brăzdar lucrat dintr-o ramură a cornului de cerb, partea superioară a lui păstrând urme de tăiere. Unealta are o lungime de 21 de cm. Gaura de înmănușare transversală, circulară, cu diametrul de 2 cm, este perpendiculară pe tăișul bifacial, ascuțit prelung, până aproape de gaura de înmănușare (Fig. 5).

2. Brăzdar lucrat din baza cornului de cerb, având lungimea actuală de 20 de cm. Este o piesă masivă, perforată în partea superioară, mai rezistentă. Diametrul găurii de fixare este de 2,5 cm. Tăișul bifacial, prelung începe la aproximativ 2 cm de gaura de înmănușare și este dispus perpendicular pe axul găurii de fixare, ceea ce ne facem să credem că piesa era folosită ca brăzdar. Perforația nu este chiar perpendiculară pe corpul cornului, ci prezintă o ușoară înclinație (probabil pentru a permite o mai bună fixare). Rozeta este rotunjită și șlefuită, iar în jurul ei se observă urme de cioplire, urme ce se regăsesc pe toată suprafața piesei. Tăierea rozetei și urmele de lustruire ce se observă în zona ei, ne determină să credem că piesa a fost refolosită la un moment dat (după ruperea părții active a brăzdarului) și în alte scopuri (ciocan ?) (Fig. 6).

3. Brăzdar lucrat din baza cornului de cerb. Are lungimea de 14,2 cm. Rozeta, bine păstrată, prezintă urme vizibile de uzură, folosire, la fel ca și ramificațiile ce se desprindeau deasupra ei. Gaura de înmănușare (diametrul de 2,5 cm) este perpendiculară pe tăiș (Fig. 7).

Topoare

1. Topor-ciocan lucrat din zona terminală a cornului de cerb de pe care s-au îndepărtat total rigozitățile, iar vârful ascuțit, a fost retezat și șlefuit. Face parte din categoria topoarelor de dimensiuni mici, cu vârful neted și bont. Are lungimea de 7,5 cm. Partea superioară a piesei este prelucrată pentru a fi folosită drept ciocan. Gaura de înmănușare are diametrul de 1,4 cm și este paralelă cu tăișul unifacial al piesei (Fig. 4/1).

24 Chidioșan 1980, p. 49, pl. 23/38-41, primele două piese ilustrând mai degrabă roțițe de car miniatural.

25 Popa – Simina 2004, p. 25-26, cu bibliografia.

26 Rotea 1998.

27 Chidioșan 1980, p. 62, pl. 39/1-2.

2. Topor-ciocan cu aceleași caracteristici ca și piesa anterioară. Partea superioară este în schimb neprelucrată și pereții nu prezintă urme de fasonare, în schimb, tăișul unifacial este mai bine conturat. Lungimea piesei este de 8,5 cm (Fig. 4/2).

3. Topor lucrată din ramura cornului de cervid era în curs de prelucrare, nefiind terminată. Cornul este rupt la ambele capete. Pe partea superioară se poate observa urme de tăiere, iar vârful prezintă urme de arsură. Tot în partea inferioară, în zona de curbură a cornului, s-a încercat finisarea lui prin înlăturarea asperităților. În zona găurii de înmănușare se păstrează câteva urme de tăieturi destul de adânci, ceea ce dovedește faptul că locul era îndreptat pentru a facilita procesul de perforare. Fragmentul păstrat are lungimea de 10 cm (Fig. 9).

4. Topor masiv sau săpăligă lucrat din baza cornului de cerb. Lungimea păstrată a piesei este de 10,6 cm. Rozeta și ramificațiile laterale sunt îndepărtate. Toată suprafața cornului poartă urme de șlefuire. Gaura de înmănușare transversală, circulară (cu diametrul de 2,5 cm) se află în dreptul ramificației (Fig. 8).

Piese analizate sunt confecționate din diferite părți ale coarnelor de cerb (obținute prin culegere/recoltare din pădure ori în urma vânătorii). Acestea sunt alese în vederea prelucrării ținându-se seama de rezistența, soliditatea și dimensiunile lor. După alegerea materiei prime se trecea la secționarea transversală (prin tăiere și frângere) a ramurilor în fragmente de mărimi diferite, inclusiv a celor ce se întâlneau lângă rozetă (Fig. 6; 7; 8), în funcție de scopul urmărit²⁸. Urme ale procesului de secționare transversale a cornului se disting pe partea superioară a unuia dintre brăzdare (Fig. 5). Tăierea s-a făcut printr-un șanțuleț circular, nu foarte adânc. După terminarea acestei operațiuni, cornul a fost frânt, rupt prin tensionare și/sau lovire. Urmele de tăiere de pe capătul superior al piesei neterminate (Fig. 9) marchează un început de secționare doar pe o singură parte, diferit de cel anterior care era de jur împrejur, după care s-a trecut la desprinderea prin rupere a bucății necesare. Cea de a doua etapă, remarcată pe piesele avute în discuție (Fig. 4/1 – 3; 6; 8), constă din curățarea suprafeței fragmentului de corn realizată prin cioplire și frecarea pe o gresie sau pe o rocă dură²⁹. Acest procedeu nu era aplicat exhaustiv, întrucât există unele piese cu suprafața doar parțial curățată (Fig. 5; 7; 9).

Cu o singură excepție (Fig. 9), unde procesul de perforare nu a fost încheiat, celelalte piese analizate sunt prevăzute cu gaură de înmănușare transversală, de formă circulară. La artefactele confecționate din zona bazală a cornului (Fig. 6; 7; 8), gaura de înmănușare se situează sub zona de ramificație a uneia sau două ramuri, procedeu utilizat pentru a preîntâmpina, pe cât era posibil, ruperea piesei în dreptul ei³⁰.

Pentru perforarea uneltelor din corn în scopul fixării cozilor de prindere se folosea un sfredel de mână vertical care avea un vârf ascuțit din cremene. El era pivotat prin răsucire, în ambele direcții, manevrat odată cu axul său cu ajutorul unei corzi³¹. Pe piesa neterminată (Fig. 9), în jumătatea superioară a ei, se observă urme de tăiere a cornului în locul unde urma să aibă loc perforarea. Scopul acestora era acela de îndepărtare a crustei și îndreptare a locului viitoare perforări (începută doar pe o parte a piesei). Pentru a înlesni perforarea, s-a tăiat destul de adânc în corpul cornului ceea ce a slăbit însă rezistența uneltei care s-a fisurat, crăpat pe lungime și a fost abandonată.

Tehnica îndepărtării crustei cornului înaintea perforării a fost folosită la unele piese (Fig. 6; 7). Tot așa cum datorită faptului că perforarea era o operațiune destul de anevoioasă și riscantă, se proceda uneori la perforarea cornului și numai după ce această operație reușea, se trecea la prelucrarea întregii unelte³²; este și cazul uneltei reprezentate în Fig. 9.

În așezarea de la Derșida sunt semnalate: un plantator³³, două brăzdare întregi fără orificiu de înmănușare (Chidioșan, p. 62, pl. 39/1-2) și trei fragmente certe, în opinia noastră, de brăzdare cu orificiu de înmănușare, considerate de autorul cercetărilor topoare³⁴. Din aria culturii Wietenberg menționăm descoperirea de brăzdar de plug de la Deva³⁵. Nici numărul topoarelor descoperite la Derșida nu este mare. În campaniile din anii 1963

28 Berciu 1961, p. 219; Chidioșan 1984, p. 28; Beldiman 2007.

29 Berciu 1961, p. 219; Bolomei – Marinescu Bâlcu 1988, p. 334.

30 Boroneanț 1973, p. 116 – 118; Cărciumaru 1996, p. 28; Comșa 1996, p. 8; Beldiman 2007.

31 Chidioșan 1984, p. 29; Mazăre 1997, p. 9; Beldiman 2007.

32 Berciu 1961, p. 220.

33 Chidioșan 1980, p. 62, pl. 39/3.

34 Chidioșan, p. 62, pl. 39/4-6.

35 Andrițoiu 1992, p. 46, pl. 40/8.

– 1965 și 1969 sunt ilustrate patru piese certe³⁶. În campania din anul 1999, a mai fost descoperită o singură piesă. Nu sunt piese singulare pentru cultura Wietenberg, astfel de descoperiri fiind semnalate și la Baraolt³⁷, Gherla³⁸, Livezile³⁹. O prezență inedită pentru așezarea de la Derșida ar putea fi existența unei săpăligi (Fig. 8), deoarece N. Chidioșan nu menționează astfel de descoperiri din cercetările mai vechi. În mediul Wietenberg sunt semnalate săpăligile (?) de la Boiu⁴⁰ ori Peștera Cauce⁴¹.

Sceptru

Sceptru este lucrat din porțiunea terminală a cornului de cerb, bine șlefuită. Piesa, în curs de prelucrare, este păstrată fragmentar, fiind ruptă la un capăt (în dreptul găurii de înmănușare transversale). Nu putem preciza exact dimensiunile și forma inițială. Dimensiunile fragmentului păstrat sunt: lungimea – 6,7 cm; grosimea – 2,7 cm; diametrul găurii de înmănușare – 2 cm. Capătul păstrat al piesei prezintă urme de finisare. Tot în această zonă, în perete, au fost făcute cinci perforații circular-transversale (Fig. 4/3).

Sceptrul din corn de cerb este o piesă inedită pentru așezarea de la Derșida (Fig. 4/3). Cele cinci perforații transversale aveau ca scop prinderea unor șuvițe, pene, ciucuri care trebuiau să împodobească piesa la acest capăt⁴². Astfel de piese sunt destul de rare. În aria culturii se cunosc sceptre din corn la Lancrăm⁴³ și Sibîșeni⁴⁴. Recent și piesa descoperită la Cicău⁴⁵ este considerată a fi sceptru (Popa – Simina 2004, p. 27). Originea, funcționalitatea și rolul acestor însemne ale puterii au fost pe larg și temeinic analizate, astfel încât nu este necesară aici aprofundarea subiectului⁴⁶.

Concluzii

Ansamblul de artefacte arheologice analizat reprezintă evident un pas înainte în cunoașterea sitului de la Derșida, în particular, și a culturii Wietenberg, în general, în pofida faptului că poziția stratigrafică a pieselor ne va rămâne necunoscută. Spunem acest lucru gândindu-ne nu doar la tăblița de lut și la fragmentul de sceptru, ci și la piesele din corn de cerb, care dovedesc înaltul nivel atins de purtătorii acestei culturi în prelucrarea materiilor dure animale. Forma, perforațiile și uzura brăzdarelor de plug (mai ales cea din partea superioară) ne dau câteva indicii privind structura aratrul preistoric, dar despre acest lucru dorim să revenim pe larg cu un alt prilej.

Bibliografie

- | | |
|---------------------------|---|
| Aldea 1973, | I. Aldea, <i>Un sceptru de os din așezarea Wietenberg de la Lancrăm (jud. Alba)</i> , în <i>Apulum</i> XI, 1973, p. 25 – 35. |
| Andrițoiu 1992, | I. Andrițoiu, <i>Civilizația tracilor din sud – vesul Transilvaniei în epoca bronzului</i> , <i>Bibliotheca Thracologica</i> II, București 1992. |
| Andrițoiu – Rustoiu 1997, | I. Andrițoiu, A. Rustoiu, <i>Sighișoara – Wietenberg. Descoperirile preistorice și așezarea dacică</i> , <i>Bibliotheca Thracologica</i> XXIII, București 1997. |
| Andrițoiu – Popa 1999, | I. Andrițoiu, C.I. Popa, <i>Sibîșeni „Deasupra satului”, jud. Alba</i> , în <i>Cronica cercetărilor arheologice</i> 1999, Vaslui, p. 105 – 107. |
| Bader 1978, | T. Bader, <i>Epoca bronzului în nord – vestul Transilvaniei</i> , București 1978. |

36 Chidioșan, p. 62, pl. 39/10 – 13.

37 Székely 1962, fig. 4/8.

38 Orosz 1901, fig. 15.

39 Boroffka 1994, p. 224, pl. 148/18.

40 Andrițoiu 1992, p. 46, pl. 40/5 - 6.

41 Luca – Roman – Diaconescu 2004, p. 75, pl. VI/10.

42 Aldea 1973, p. 29; Rișcuța 1995, p. 58; Rotea 1998.

43 Aldea 1973, p. 25 – 35; Andrițoiu 1992, p. 46, pl. 40/16a-d; Popa – Simina 2004, p. 26 – 27, Pl. 8.

44 Andrițoiu – Popa 1999, p. 106.

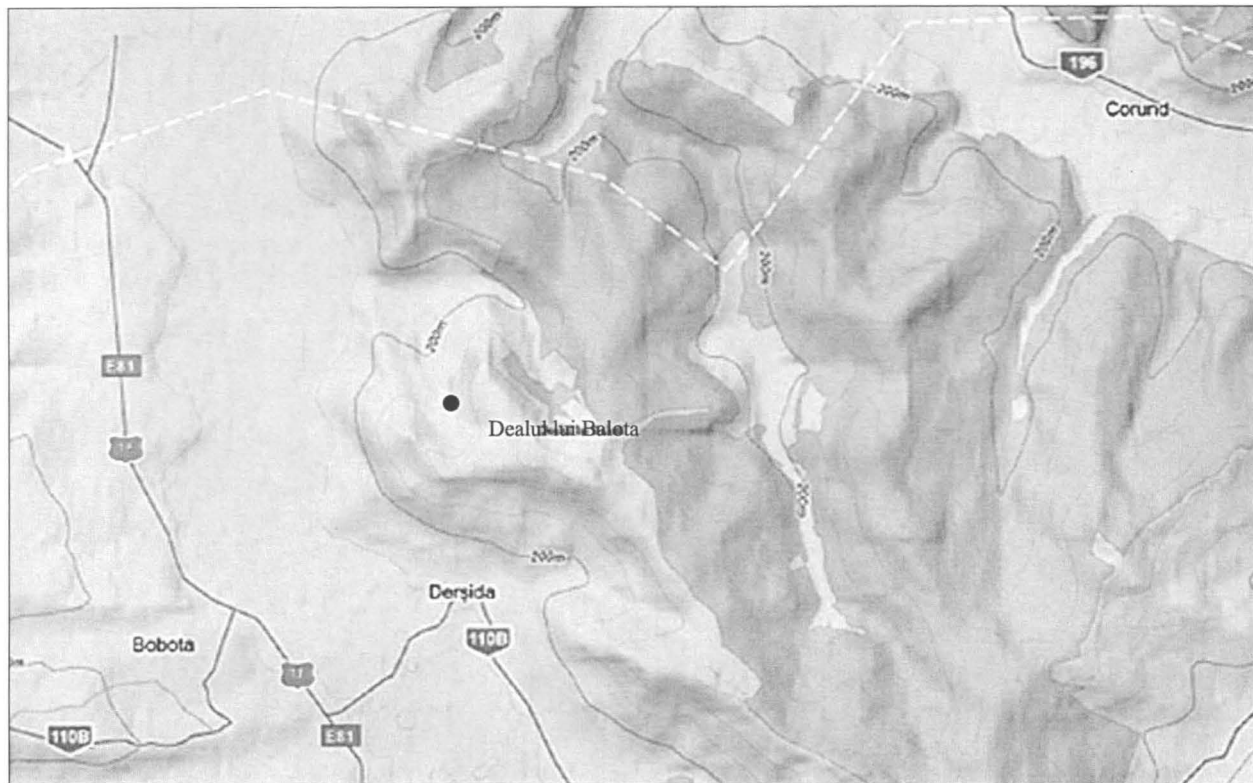
45 Winkler – Takács – Păiuș 1979, p. 58, fig. 18/2; 19.

46 Aldea 1973, p. 31 – 33; Popa – Simina 2004, p. 19, 26 – 28, cu bibliografia.

- Beldiman 2007, C. Beldiman, *Industria materiilor dure animale în preistoria României*, București 2007.
- Berciu 1961, D. Berciu, *Contribuții la problema neoliticului în România în lumina noilor cercetări*, București 1961.
- Bichir 1962, G. Bichir, *Beitrag zur Kenntnis der fruhen Bronzezeit im südöstlichen Transsilvanien und in der Moldau (im Lichte der Grabungen von Cuculata und Mindrișa)*, în *Dacia* N.S. 6, 1962, p. 87-114.
- Bolomei – Marinescu Bâlcu 1988, Alexandra Bolomei, Silvia Marinescu-Bâlcu, *Industria osului în așezarea cucuteniană de la Drăgușeni – Ostrov*, în *SCIV* 4, 39, 1988, p. 331 – 353.
- Boroffka 1994, N. Boroffka, *Die Wietenberg – Kultur. Ein Beitrag zur Erforschung der Bronzezeit in Südosteuropa*, Bonn 1994.
- Boroneanț 1973, V. Boroneanț, *Începuturile cultivării pământului în zona Porților de Fier*, în *Terra Nostra* 3, 1973, p. 115 – 123.
- Chidioșan 1968, N. Chidioșan, *Beiträge zur Kenntnis der Wietenbergkultur im Lichte der neuen Funde von Derșida*, în *Dacia* N.S. 12, 1968, p. 155 – 175.
- Chidioșan 1974, N. Chidioșan, *Sincronisme apusene ale culturii Wietenberg stabilite pe baza importurilor ceramice*, în *Crisia* 4, 1974, p. 153 – 176.
- Chidioșan 1980, N. Chidioșan, *Contribuții la istoria tracilor din nord – vestul României. Așezarea Wietenberg de la Derșida*, Oradea 1980.
- Chidioșan 1984, N. Chidioșan, *Prelucrarea osului în așezările culturii Otomani din nord – vestul României*, în *Crisia* XIX, 1984, p. 27 – 52.
- Cârciumaru 1996, M. Cârciumaru, *Paleoetnobotanica. Studii în preistoria și protoistoria României*, Iași 1996.
- Comșa 1972, E. Comșa, *Date despre unelte de piatră șlefuită din epoca neolitică și din epoca bronzului de pe teritoriul României*, în *SCIV* 2, 23, 1972, p. 245 – 262.
- Comșa 1996, E. Comșa, *Viața oamenilor din spațiul Carpato – Danubiano – Pontic în mileniile 7 – 4 î. Hr.*, București 1996.
- Dănilă – Marinescu 1974, St. Dănilă, G. Marinescu, *Unelte, arme și obiecte din piatră șlefuită descoperite pe teritoriul județului Bistrița Năsăud*, în *File de Istorie* 3, 1974, p. 11 – 55.
- Horedt – Seraphin 1971, K. Horedt, C. Seraphin, *Die prähistorische Ansiedlung auf dem Wietenberg bei Sighișoara – Schässburg*, în *Antiquitas* R., 3, 10, Bonn 1971.
- Luca – Roman – Diaconescu 2004, S. A. Luca, C. Roman, D. Diaconescu, *Cercetări arheologice în peștera Cauce*, volumul I, Sibiu 2004.
- Mazăre 1997, Paula Mazăre, *Industria osului și cornului în așezările neolitice de la Alba – Iulia – „Lumea Nouă”, Limba – „Bordane” și Limba – „Șesu Orzii”*, în *BCȘS* 3, 1997, p. 5 – 17.
- Németi 1999, I. Németi, *Repertoriul arheologic al zonei Careiului*, Bibliotheca Thracologica XXVIII, București 1999.
- Ordentlich – Chidioșan 1975, I. Ordentlich, N. Chidioșan, *Cărucioare miniatură din lut aparținând culturii Otomani (epoca bronzului) pe teritoriul României*, în *Crisia* 5, 1975, p. 27 – 44.
- Orosz 1901, E. Orosz, *A „Petris-i” östelep Szamos – Ujvart*, în *AE* 35 (21), 1901, p. 17 – 28.
- Popa – Simina 2004, C. I. Popa, M. Simina, *Cercetări arheologice la Lancrăm „Gold”*, Alba Iulia 2004.
- Rotea 1998, M. Rotea, *Cultura Wietenberg – teză de doctorat (manuscris)*.
- Rîșcuța 1995, C. Rîșcuța, *Obiecte din os și corn în cultura Wietenberg*, în *BCȘS* 1, 1995, p. 53 – 60.
- Rustoiu 1995, G. Rustoiu, *Tipologia „capetelor de băț” aparținând culturilor bronzului mijlociu în România*, în *BCȘS* 1, 1995, p. 61 – 72.
- Shuster 1996, C. Shuster, *Despre cărucioarele de lut ars din epoca bronzului pe teritoriul României*, în *Thraco – Dacia* XVII, 1 – 2, 1996, p. 117 – 137.
- Székely 1962, Z. Székely, *Sondajele executate de Muzeul Regional din Sf. Gheorghe*, în *MCA* 8, 1962, p. 325 – 340.
- Székely 1988, Z. Székely, *Contribuții la răspândirea cărucioarelor de lut în epoca bronzului în sud – estul Transilvaniei*, în *Aluta* XVII – XVIII (1985 – 1986) 1988, p. 189 – 196.
- Șandor-Chicideanu 2003, M. Șandor-Chicideanu, *Cultura Žuto Brdo-Gârla Mare. Contribuții la cunoașterea epocii bronzului la Dunărea Mijlocie și Inferioară*, Cluj-Napoca 2003.
- Totoianu 1998, R. Totoianu, *Materiale arheologice de la Sighișoara – „Wietenberg” din colecția Haldenwang, aflate în depozitul Muzeului din Sebeș*, în *BCȘS* 4, 1998, p. 64 – 69.
- Winkler – Takács – Păiuș 1979, I. Winkler, M. Takács, Gh. Păiuș, *Așezarea dacică și daco – romană de la Cicău*, în *Apulum* XVII, 1979, p. 129 – 193.

**Donation of archaeological artifacts found in the Wietenberg site from Dersida-
Dealul lui Balotă
(Abstract)**

The authors display the contents from a donation of archaeological artifacts (Fig. 1-9) found in the Wietenberg site from Dersida-*Dealul lui Balotă* (Pl. 1). The donation consists in stone items (axe), ceramics (lids, cartwheels, „stick tips” considered by authors to be, usually, spindle-whols, a spoon and a tablet) and stag horn (axes, scepter, plough). Two items present a particular feature: the tablet (Fig. 2/2) and the scepter fragment (Fig. 4/3).



1



2

Pl. 1. Derșida – “Dealul lui Balota”

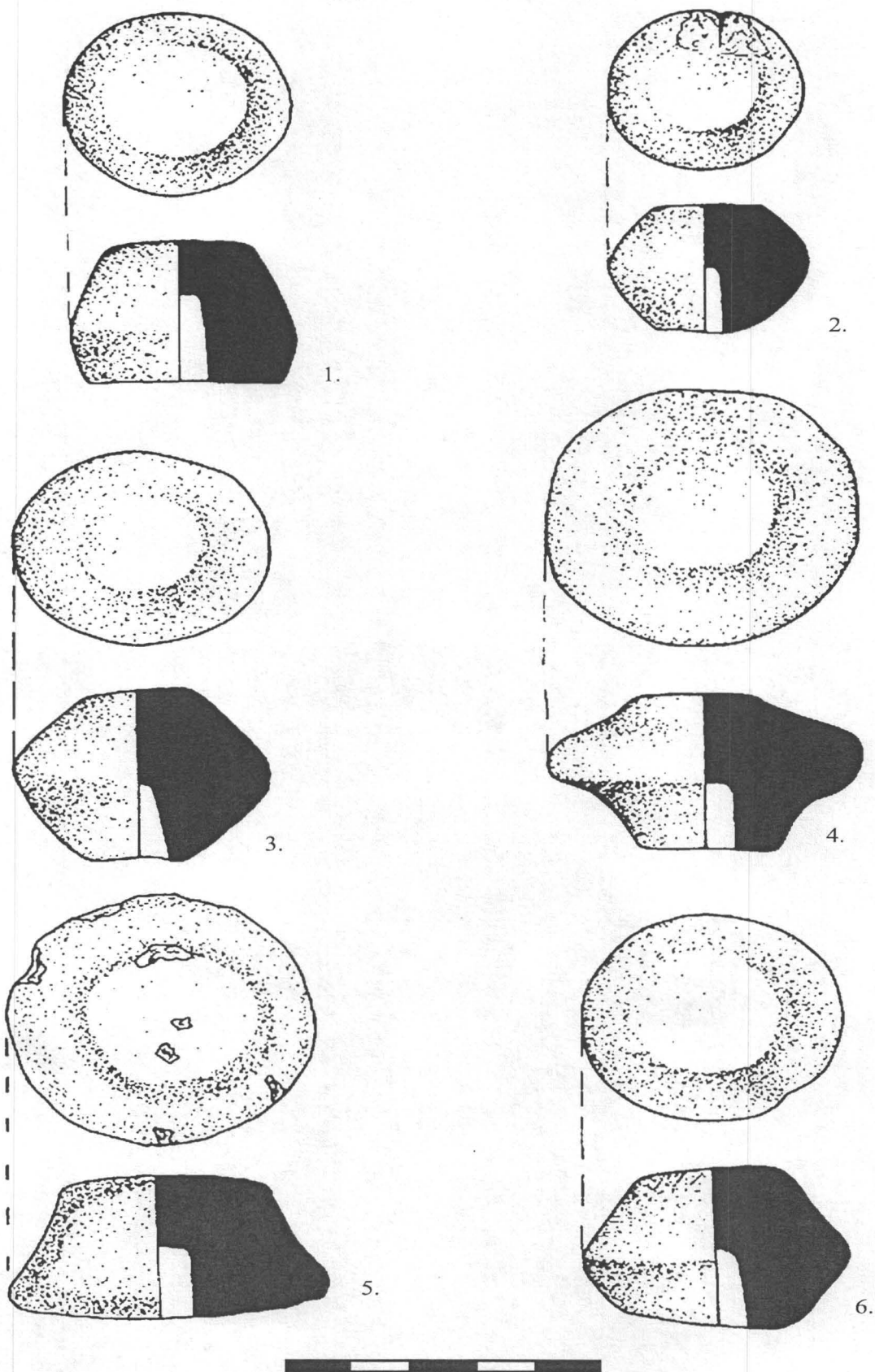


Fig. 1. Dersida - "Dealul lui Balota". Cultura Wietenberg.

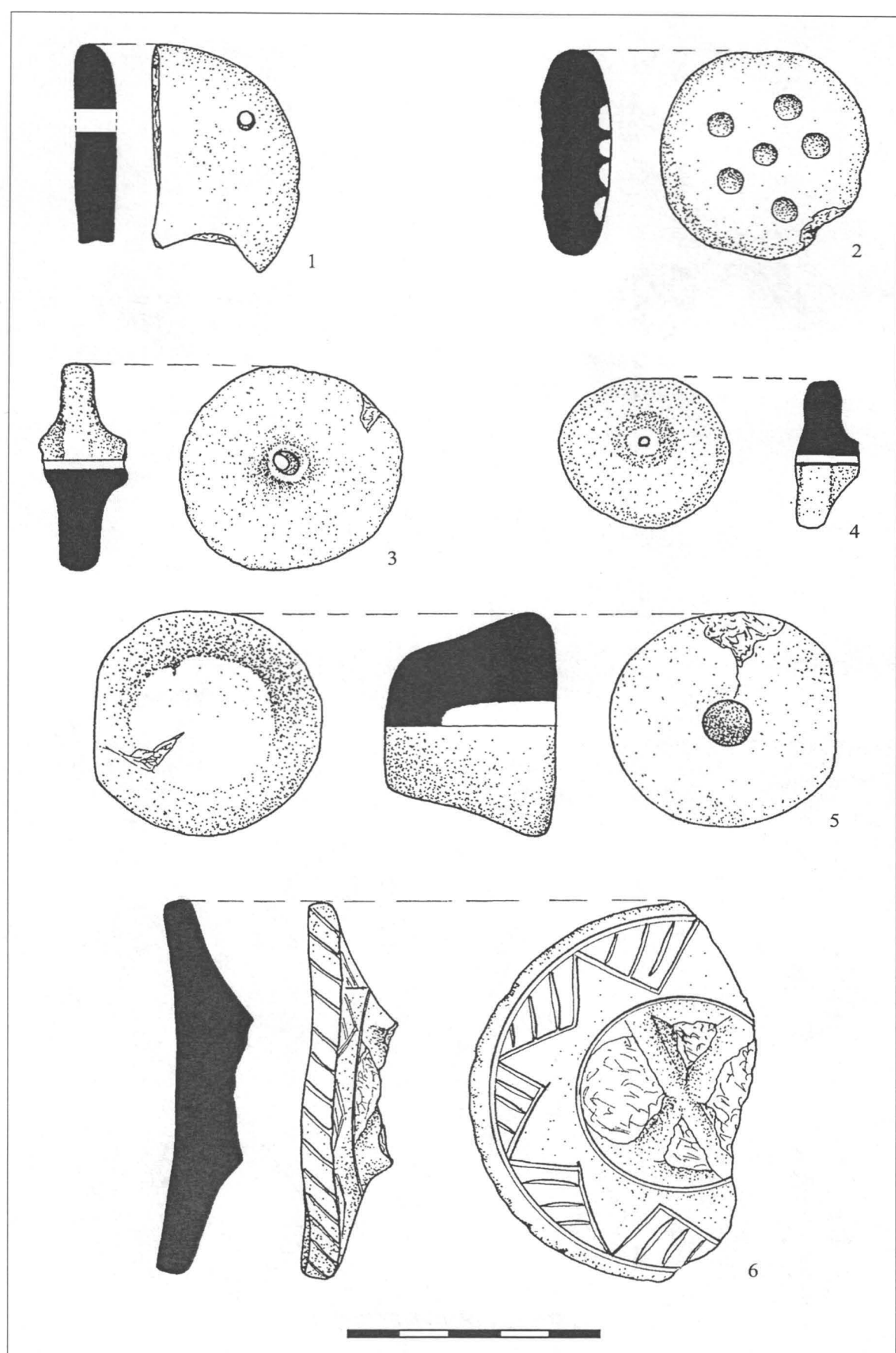


Fig. 2. Dersida - "Dealul lui Balota". Cultura Wietenberg.

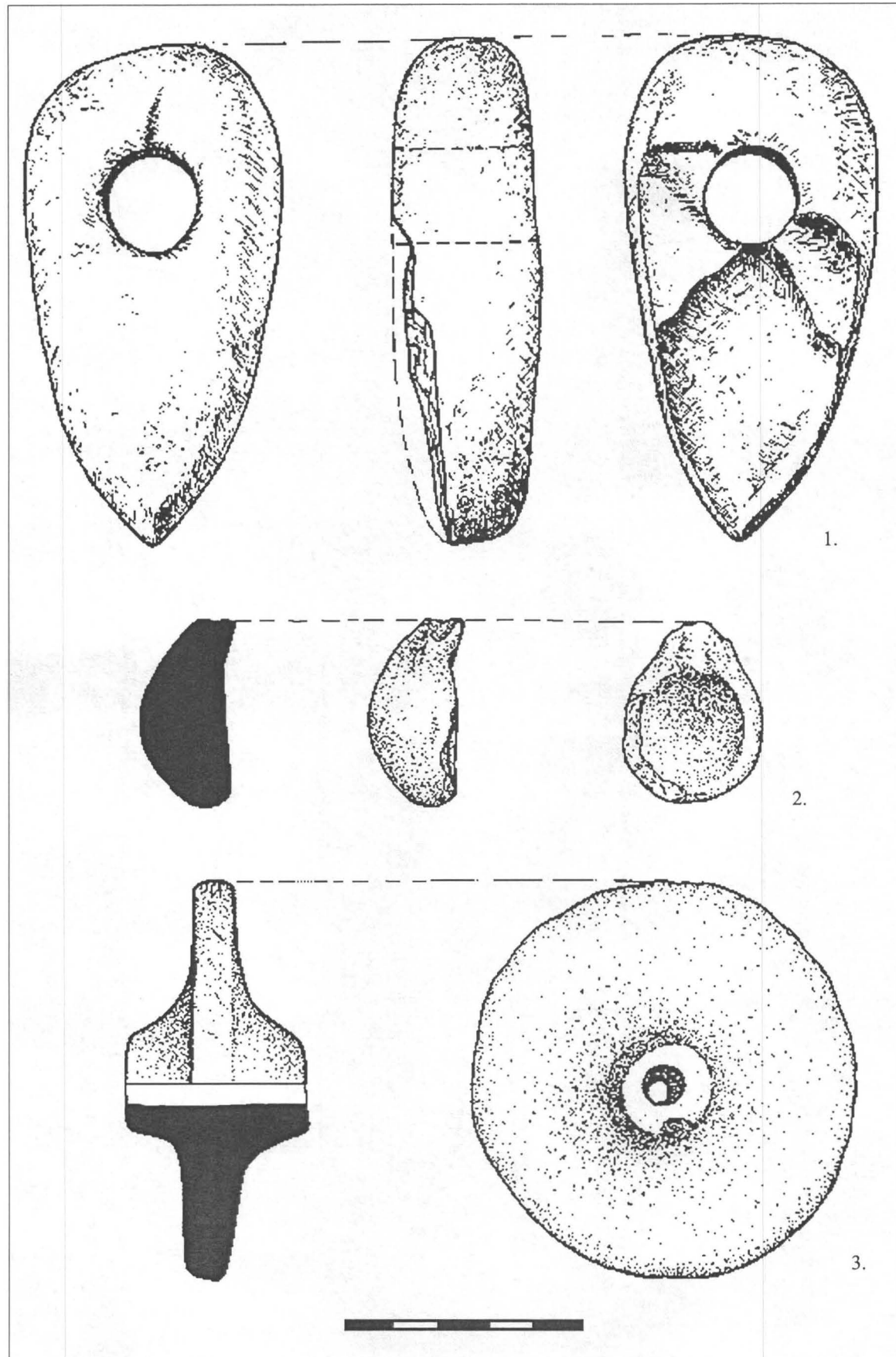


Fig. 3. Derșida - "Dealul lui Balota". Cultura Wietenberg.

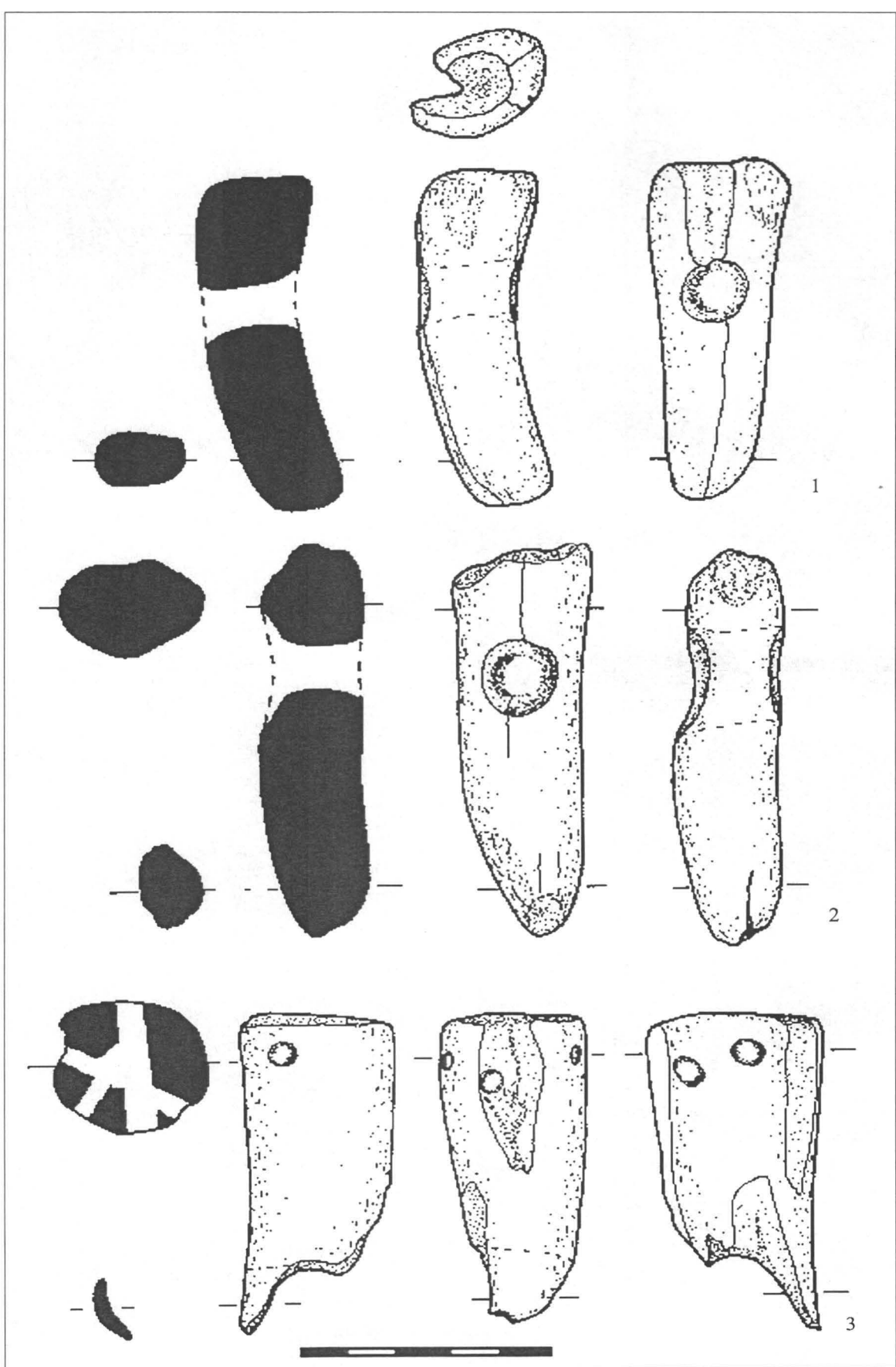


Fig. 4. Dersida - "Dealul lui Balota". Cultura Wietenberg.

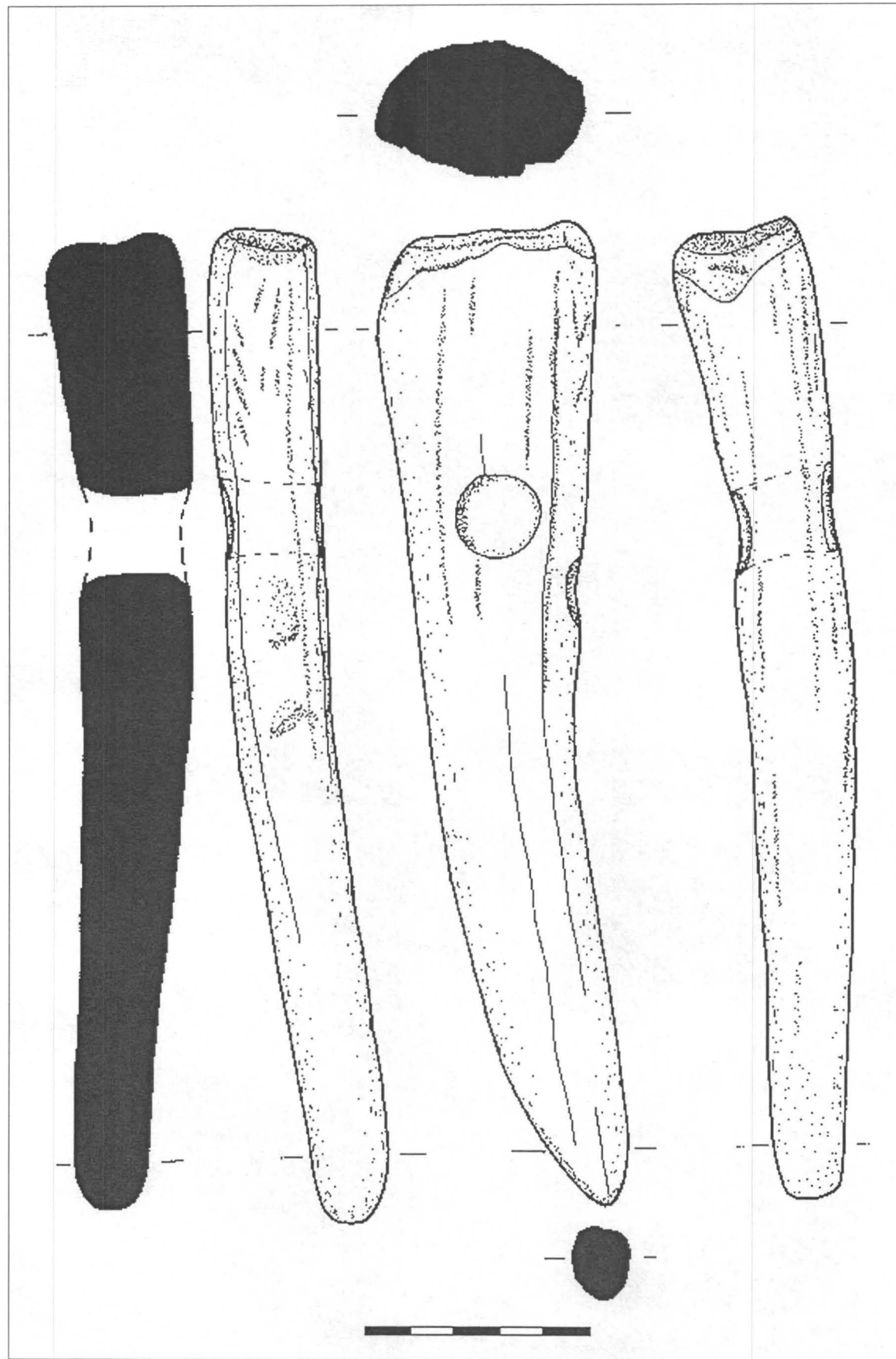


Fig. 5. Dersida - "Dealul lui Balota". Cultura Wietenberg.

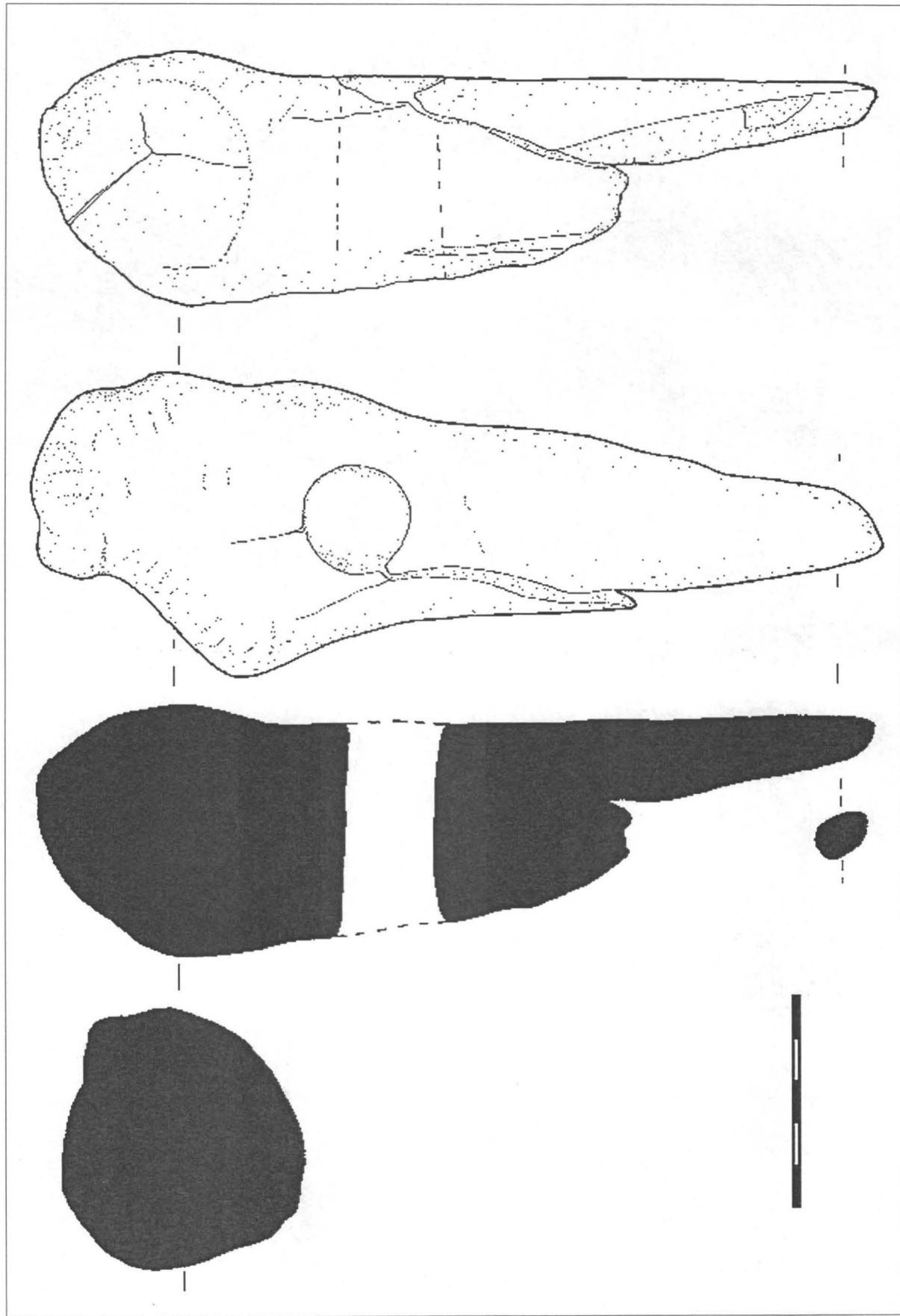


Fig. 6. Dersida - "*Dealul lui Balota*". Cultura Wietenberg.

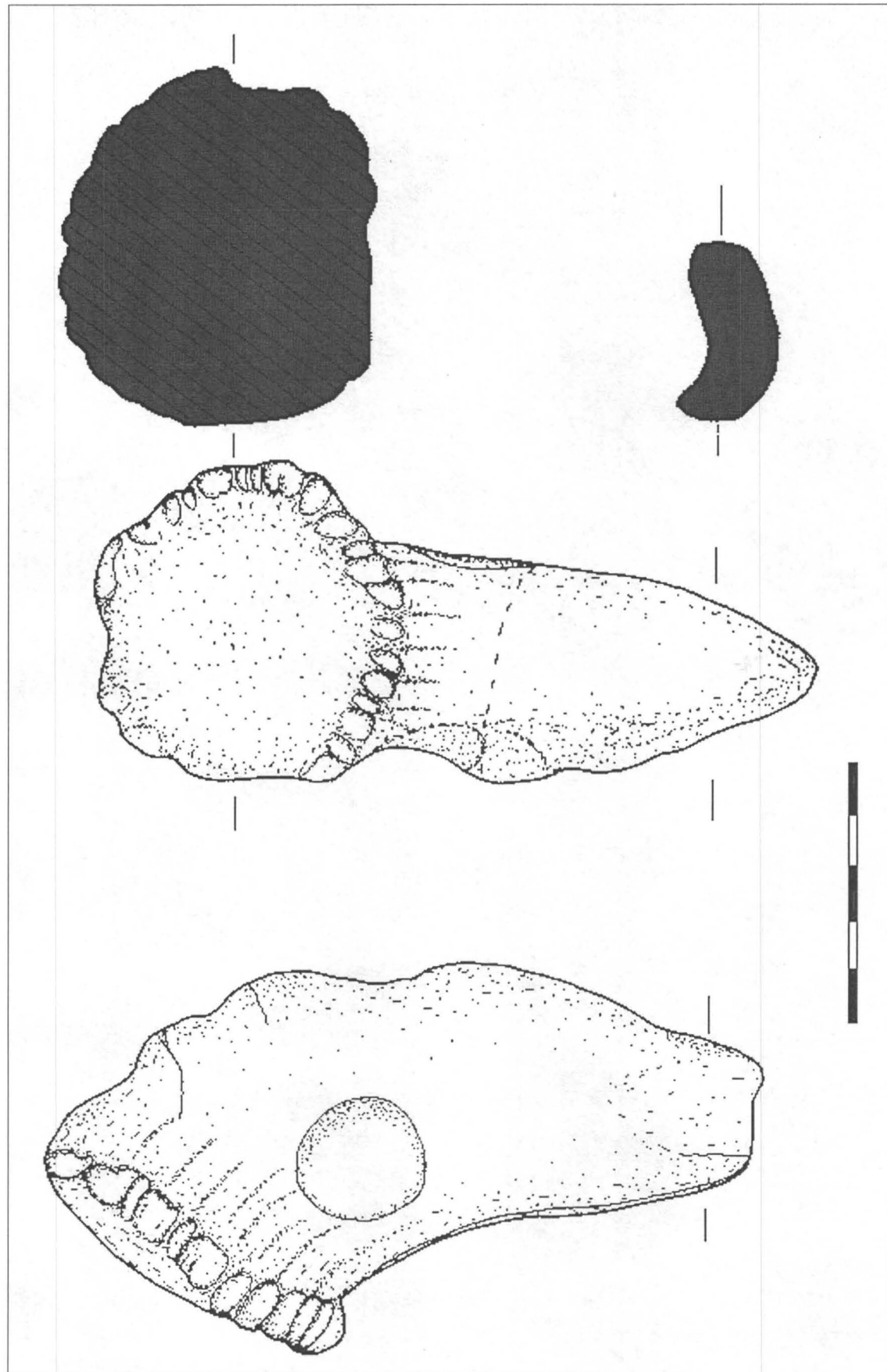


Fig. 7. Dersida - "*Dealul lui Balota*". Cultura Wietenberg.

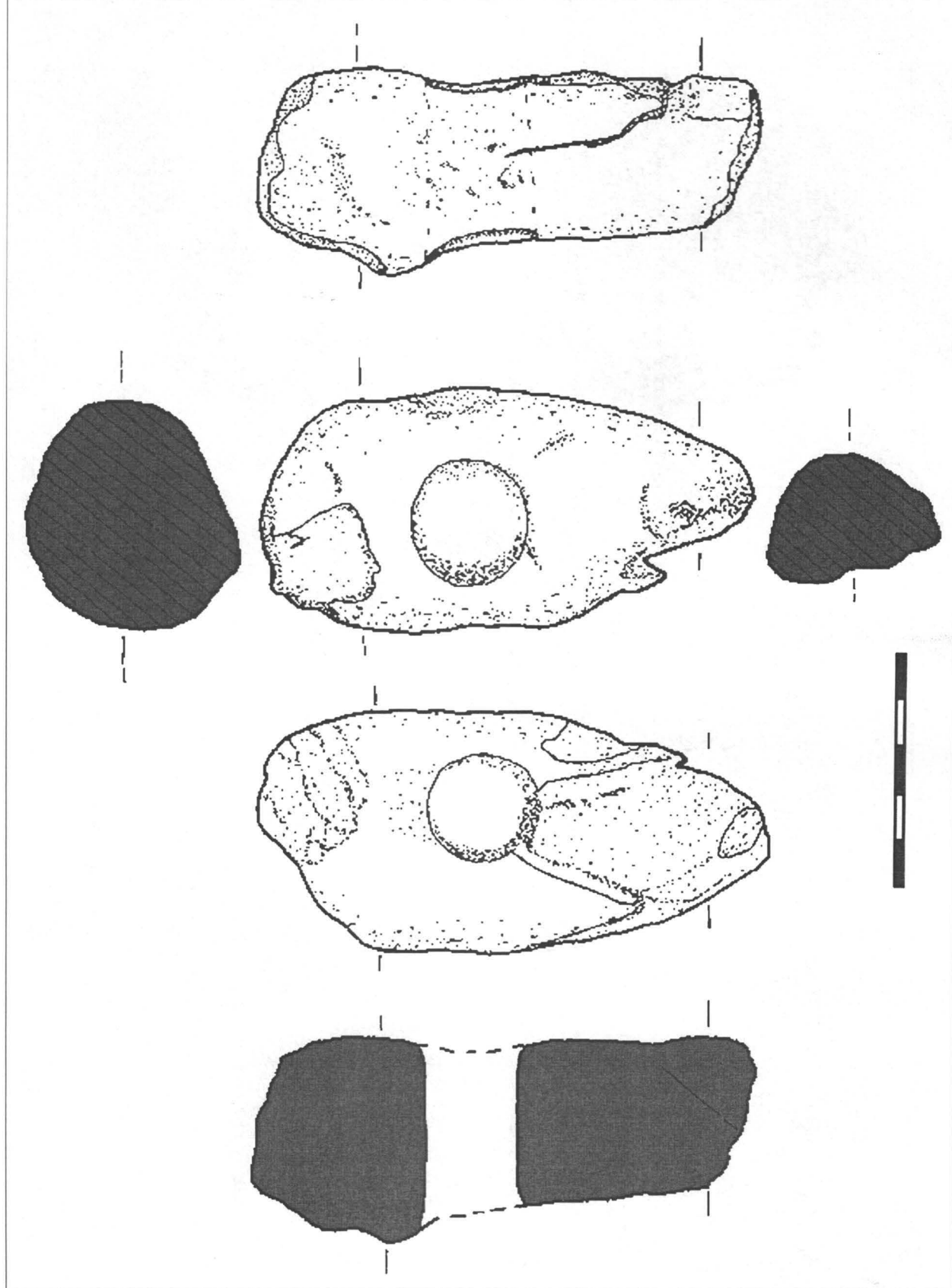


Fig. 8. Derșida - "Dealul lui Balota". Cultura Wietenberg.

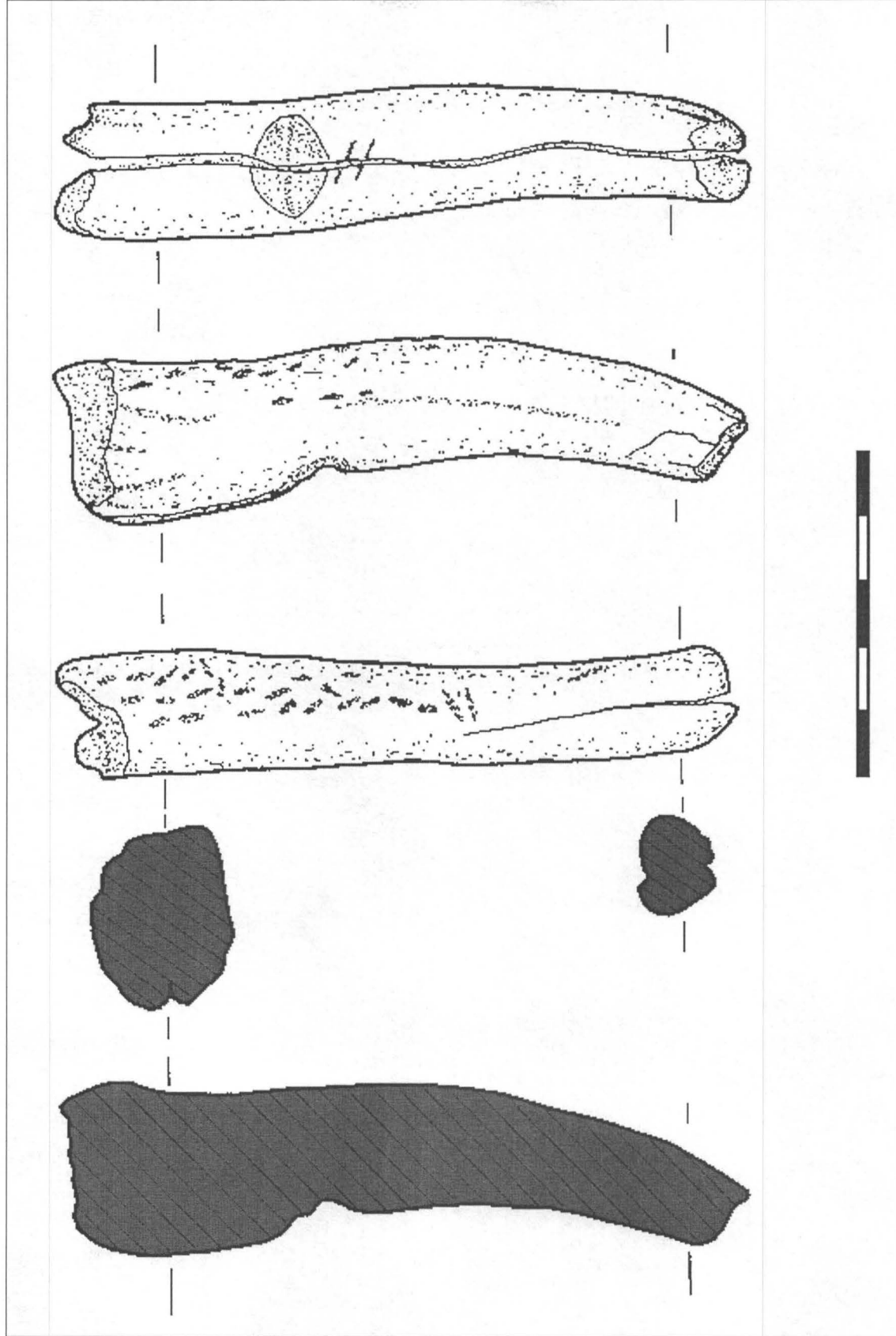


Fig. 9. Dersida - "*Dealul lui Balota*". Cultura Wietenberg.

