

Două dintre piese au aceeași greutate (pl. I, 4, 6; II/4, 6; 196 g); a treia piesă (pl. I/5; II/5) are 288 g.

Toporul de luptă, cu disc (Pl. I/7; II/7; MJM, nr. inv. 7230), cu corpul alungit, dreptunghiular, are o formă mai puțin elegantă, păstrând, alături de patina verzuie-albastră, în unele porțiuni, cu precădere pe marginea fațetelor laterale, urme cu asperități de la turnare.

Brațele găurii de înmănușare sunt aproape egale, păstrând la ambele capete ale acestor brațe borduri exterioare pronunțate (\varnothing 2,6 cm). Taișul lat, ușor arcuit, este, într-o parte, puțin deteriorat. Fațetele laterale, externe, sunt mărginite de o canelură ușor pronunțată; o altă canelură mai evidentă este pe mijlocul exterior al găurii de înmănușare.

Ca decor, toporul este marcat pe disc cu câte două semicercuri opuse, executate prin puncte incizate, iar sub disc, pe ambele fețe laterale, cu câte o incizie în cruce oblică.

Dimensiunile toporului sunt: 1 = 16,1 cm; 1 brațelor găurii de înmănușare: 6 cm; \varnothing discului — 4,1 cm; \varnothing găurii de înmănușare — 2 cm. Greutatea — 412 g.

Dintre piesele care constituie inventarul depozitului prezentat, toporul de luptă, cu disc (*Neckenscheinberäxte*) este cel mai vechi. Prin analogii cu alte descoperiri similare (Apa, Cehăluț, Ighiel, Izvoare, Oradea, Pecica I, Satu Mare, Târgu Mureș, Turda etc.)², acest topor este specific etapei mijlocii, a epocii bronzului (sec. XVI—XIV î. Chr.).

² Vezi, M. Petrescu-Dîmbovița, *Depozitele de bronzuri din România*, Ed. Academiei, București, 1977. Lucrare fundamentală în prezentarea și datarea depozitelor de bronzuri din România.

Un topor similar, ca formă, descoperit la Târgu Mureș³ (aflat în MJM, nr. inv. 2739) a fost datat în perioada timpurie a bronzului (A. Vulpe)⁴. Exemplarul din depozitul de la Jabenita se pare că este, mai sigur, din faza mijlocie a epocii.

Celturile, categorie de unelte sau arme larg răspândite în spațiul județului Mureș, cunoscute astăzi fie din descoperiri izolate, fie din depozite sau așezări⁵ au o existență îndelungată. Piese, varianta răsăriteană a celtului de tip transilvănean, de la Jabenita, sunt specifice fazei târzii a epocii bronzului (Bronz D) și începutului epocii fierului (Hallstatt A). Asemenea celturi se cunosc și în alte depozite de bronzuri din spațiul transilvănean (Arcaș, Balșa, Band, Bogata, Căpușu de Câmpie, Corund, Deva II etc.)⁶.

Aceeași datare cronologică o au și secerile cu cârlig de la Jabenita (sec. XIII—XI î. Chr.).

Piese cu pondere însemnată în cadrul uneltelor de bronz, din depozite, secerile sunt nelipsite în multe descoperiri din Bronzul final și epoca fierului (Hallstatt). Piese similare se cunosc la Balșa, Band, Bătarci, Cara, Cristian etc.⁷.

Pe baza analogiilor tipologice, depozitul de bronzuri de la Jabenita poate fi încadrat în Bronz D-Hallstatt A₁.

³ D. Popescu și colab., SCIV, I, 1950, p. 150; D. Popescu, *Dacia*, N. S., VIII, 1963, p. 97, fig. 5; A. Vulpe, PBF, IX, 2, 1970, p. 54, 74, nr. 325, 108, 117, tab. 23, nr. 325, 43, H 11; 73/325; V. Lazăr, *Repertoriul arheologic al județului Mureș*, 1995, p. 255, pl. LVIII/4.

⁴ A. Vulpe, *Ibidem*.

⁵ Vezi: Valeriu Lazăr, *op. cit.*

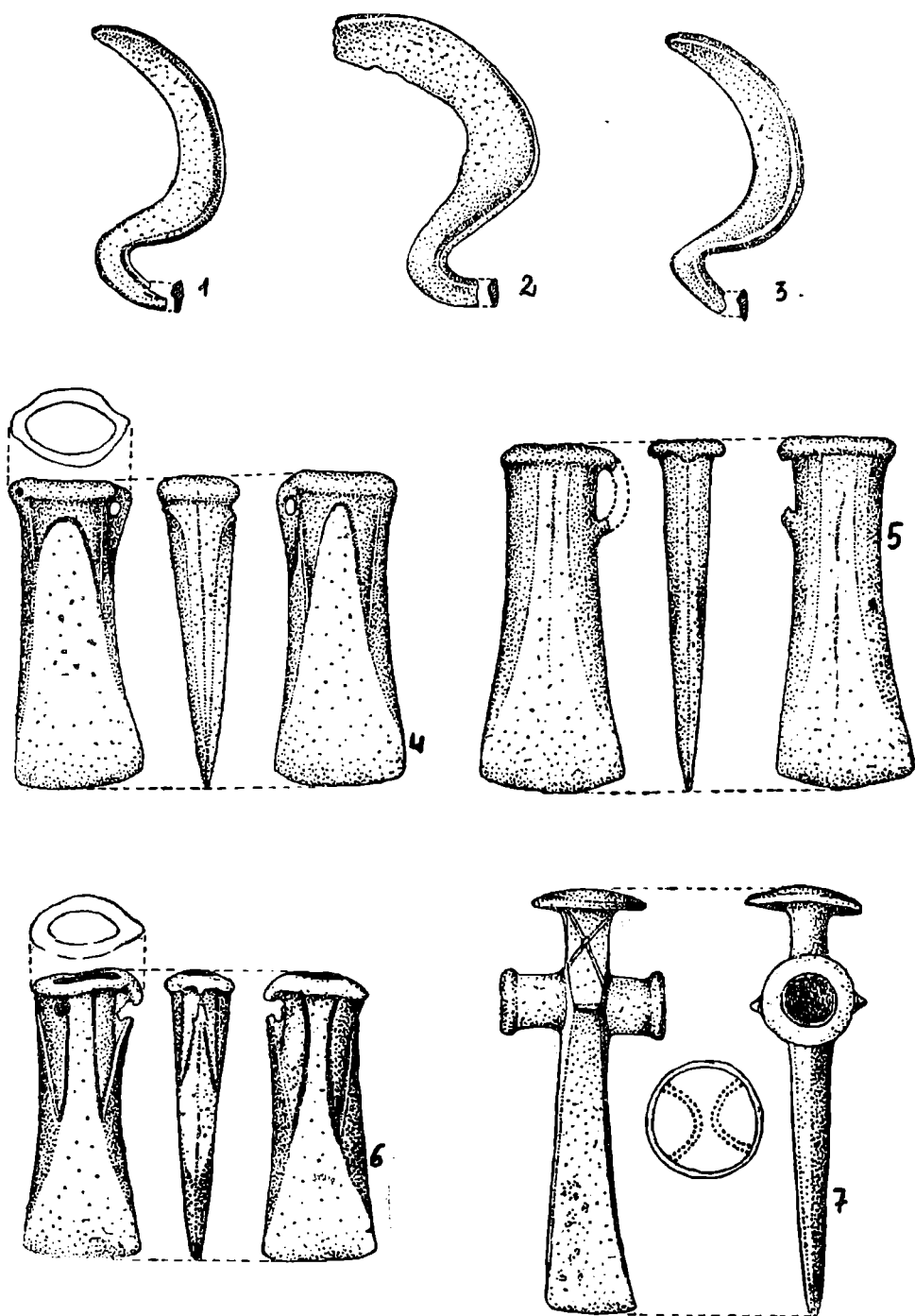
⁶ M. Petrescu-Dîmbovița, *op. cit.*

⁷ *Ibidem*.

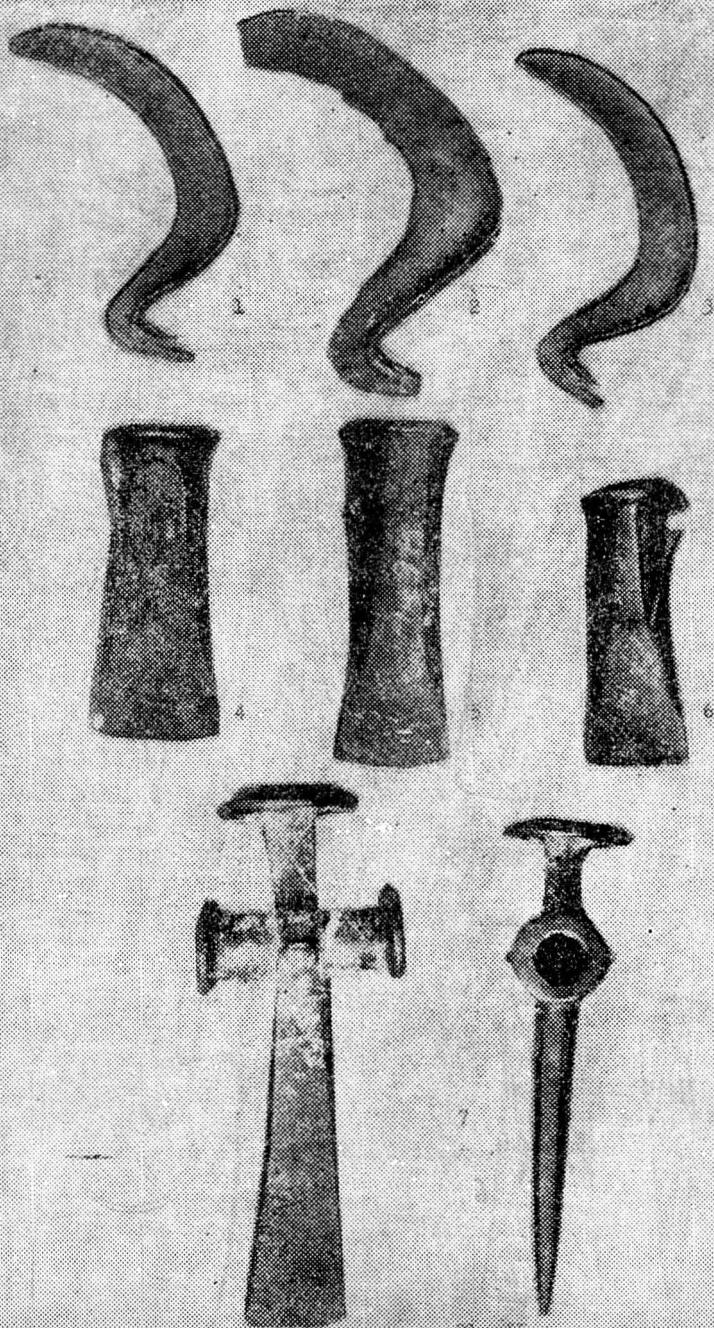
THE WAREHOUSE OF BRONZE OBJECTS FROM JABENITA (MUREȘ COUNTY) (Abstract)

The author presents a small warehouse of bronze objects, accidentally discovered at Jabenita (Mureș county), consisting on seven pieces (3 sickles, 3 axes having a longitudinally grooved hole, and a fight axe with disk).

Using analogies, the author dates the warehouse at the end of the Bronze Epoch and the beginning of the Iron Epoch (Hallstatt, the early stage).



Pl. I. Depozitul de bronzuri de la Jabenița : 1 — seceri, 4—6 — celturi 7 — topor cu disc.



Pl. II

Pl. II. Jabenita — „In lunci“ : piesele depozitului.