

DESPRE UN TIP DE STATUETĂ ANTROPOMORFĂ GUMELNIȚEANĂ

CRISTIAN MICU, SMARANDA MICU

În vara anului 1996, în cadrul unor cercetări de suprafață realizate în comuna Luncavița (jud. Tulcea), punctul "Cetățuia"¹, a fost descoperită o statueta antropomorfă de lut aparținând unui tip aparte al plasticii gumelnițene. (pl.I)

Statueta are capul disproporționat față de restul corpului. Partea sa superioară, ușor scobită, sprijinea inițial un vas de mici dimensiuni. Fața are modelate sumar trăsăturile, prin simpla strângere a pastei între degete. Este modelată separat și aplicată la partea superioară a statuetei. Nu s-a realizat tranziția clară față de restul corpului. Acesta este tronconic, reprezentat în formă de "rochie-clopot", gol în interior.

Două brațe orientate cu siguranță în sus au fost atașate corpului. Stângul este rupt în totalitate, cel drept puțin deasupra cotului lăsând să se înțeleagă orientarea inițială.

Piesa a fost lucrată dintr-o pastă având nisip și pietricele în compoziție, arsă la negru-cenușiu și acoperită la exterior cu un strat foarte subțire de lut bej-cenușiu. Se găsește în colecțiile Muzeului de Arheologie Tulcea, nr. inv. 44058; dimensiune: h = 3,9 cm. Aparține probabil fazei Gumelnița A2.

Statueta de la Luncavița poate fi inclusă în tipul statuetelor antropomorfe cu "rochie-clopot", varianta cu vas pe cap. Cunoștem cinci astfel de exemplare în aria gumelnițeană la nordul Dunării: două la Gumelnița³, câte unul la Căscioarele⁴, Vidra⁵ și Glina⁶.

În trei cazuri (Gumelnița, Căscioarele), capul, modelat cu atenție, prezintă particularitatea de a avea două fețe: ochii sunt indicați fie prin câte o alveolă, fie prin câte o proeminență alungită înconjurată de câte o șanțuire; cele două nasuri sunt pu-

1. În acest punct au fost făcute cercetări de către E. Comșa în două campanii de săpături: 1951, 1959; vezi E. Comșa, 1952, p. 413-416; idem, *Materiale*, 1962, p. 221-224

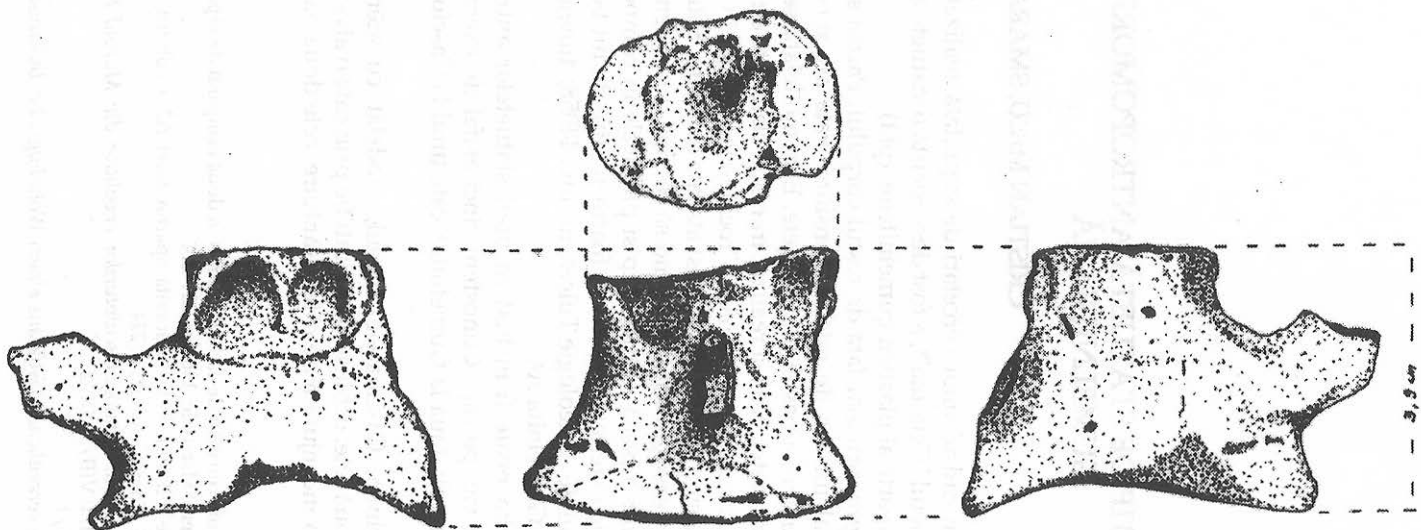
2. Nivelele gumelnițene ale tell-ului de la Luncavița aparțin fazei A2 a culturii; vezi P. Hașotti, *Pontica* 21 - 22, 1988-1989, p. 10.; E. Comșa, *op. cit.*, p. 224

3. S. Marinescu-Bălcu, B. Ionescu, *Catalogul sculpturilor eneolitice din Muzeul Raional Oltenița*, Sibiu, 1967, p. 21-22, pl. V/1a-b, VI/1; VIII/2, XX/2.

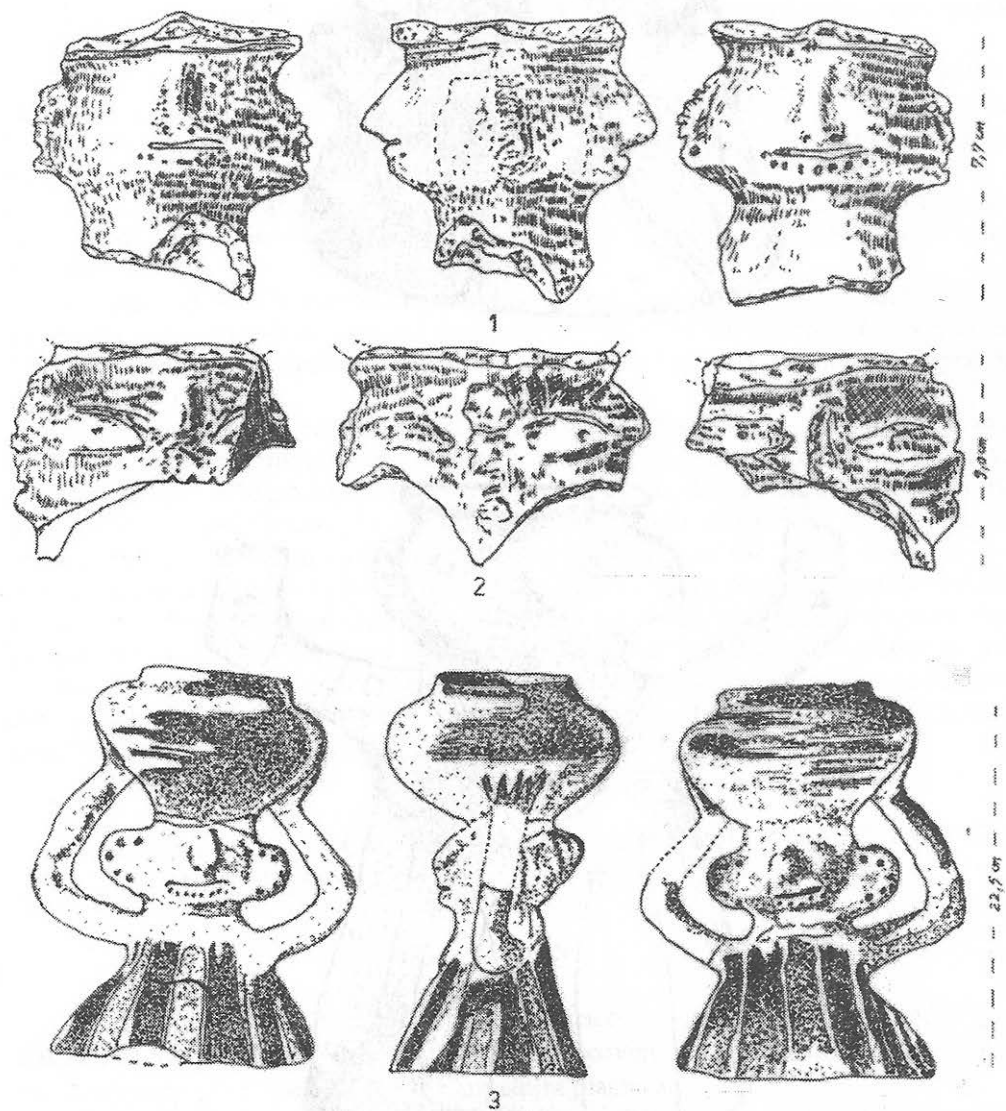
4. *Ibidem*, pl. VIII/1a-b; XX/1

5. Dinu V. Rosetti, *Steinkupferzeitliche Plastik aus einem Wohnhügel bei Bukarest*, JPEK, 1938, pl. 24/1.

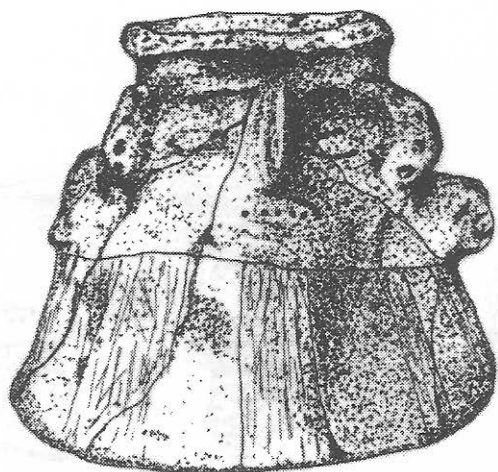
6. I. Mică, R. Florescu, *Preistoria Daciei*, Editura Meridiane, București, 1970, p. 87, pl. 227. În acest volum locul descoperirii este trecut com. Chirnogi (jud. Ilfov).



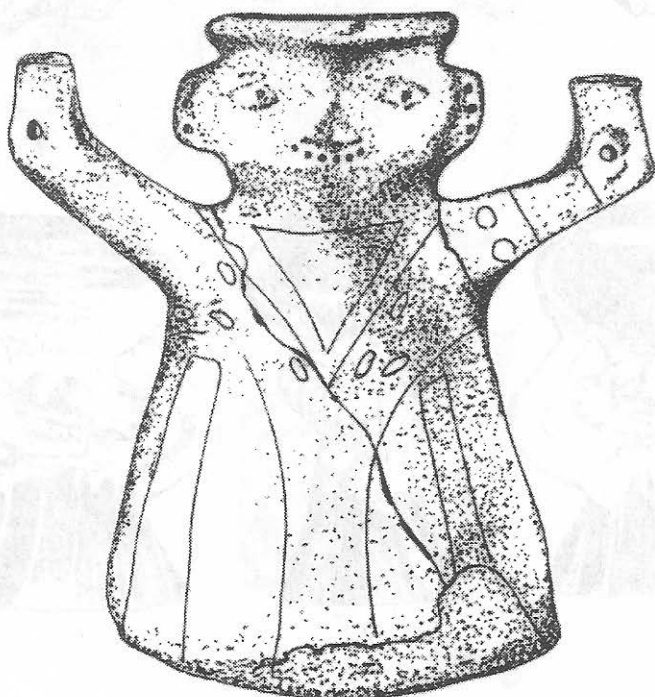
Pl. 1. Statuetă antropomorfă. Luncavița.



Pl. 2. Statuete antropomorfe: 1 - Căscioarele, 2,3 - Gumelnița.
(S. Marinescu-Bâlcu, B. Ionescu *op.cit.* pl. VI/1; XX/2; XX/1)



1



2

Pl. 3. Statuete antropomorfe: 1 - Vidra (D.V. Rosetti *op.cit.*, pl. 24/1)
2 - Glina (I. Miclea, R. Florescu *op.cit.*, pl. 227).

ternice; sub gurile incizate se află un șir de puncte; urechile ambelor figuri, sunt perforate (pl.2).

Statueta de la Glina are o singură față modelată ca la cele precedente (pl. 3/2). Cea de la Vidra nu mai are capul individualizat, detaliile feței fiind modelate chiar pe partea superioară a "rochiei-clopot". Modelarea figurinei este însă superioară celorlalte prin realismul execuției (pl. 3/1).

În cazul statuetei de la Luncavița se observă intenția de individualizare a capului față de restul corpului.

Câteva observații se impun și în privința decorului realizat pe "rochiile-clopot". La una din statuetele de la Gumelnița (de altfel singura păstrată în întregime), se imbină benzile verticale de liniuțe incizate cu ocrul roșu aplicat în interiorul lor și cu liniile albe ce le mărginesc.

Piesa de la Glina are rochia pictată cu benzi late verticale maronii (lustruite) și galben-cenușii. La gât, un triunghi maroniu a fost încadrat de liniuțe albe așezate în șiruri paralele.

La Vidra a fost executat un decor incizat organizat în benzi verticale, în timp ce la Luncavița decorul lipsește. Decorul reprezintă probabil o anumită formă de veșmânt. Este interesant de observat că atunci când este prezent, pictat sau incizat, surprinde aceleași detalii.

Ca o concluzie, în acest moment putem spune că în fiecare caz s-a căutat mai degrabă conservarea unui motiv, respectarea unui canon decât reproducerea realistă a corpului uman. Un argument în plus ne este oferit de un vas cu atribute antropomorfe descoperit în sudul Dunării, la Hotnița⁷. La acesta figura antropomorfă este dispusă imediat sub buza vasului, două brațe puternice sprijină un vas purtat deasupra. S-a afirmat că acest tip de vas nu este decât "o adaptare a temei divinității purtând vasul pe cap din plastica gumelnițeană"⁸. Nu putem spune că statuetele antropomorfe aparținând tipului analizat sunt cu siguranță reprezentări ale unei divinități gumelnițene. Trebuie să ținem cont și de faptul că nu au fost găsite într-un context ce poate fi considerat drept spațiu special amenajat pentru cult. Ele erau destinate probabil unor ritualuri magico-religioase.

ABOUT A TYPE OF ANTHROPOMORPHIC STATUETTE BELONGING TO THE GUMELNITA CULTURE

Abstract

In the summer of 1996, during some surface researches near Luncavița (jud. Tulcea), in the place named "Cetățuia", was discovered a clay anthropomorphic figurine belonging to a special type of Gumelnița plastic art.

The statuette has its head in disproportion with the rest of the body. Its upper part, with a light hollow, was initial supporting a small vessel. The features are represented with a simple pinch which marked the nose. The face was modeled separately

7. A. Radunceva, *Doistoriceskoe iscusstvo v Bolgarii*, Sofia Press, fig. 48.

8. A. Nițu, *Danubius*, 2-3, 1969, p. 27.

and then applied on the upper part of the figurine. The transition with the rest of the body is not clearly shown. The body has a truncated cone shape, a so called "bell-like-dress" (robe cloche), empty inside.

Two bent raised arms were attached to the body. The left one is not preserved and the right one is broken just above the elbow showing the initial orientation.

The statuette is made of clay mixed with sand and small pebbles, burned to grey-black, covered with a thin layer of beige-grey clay.

The figurine can be included among the so called "bell-like-dress" type of anthropomorphic statuettes, the variant carrying a vessel on the head. We know five such statuettes in the Gumelnița area from the north of the river Danube; two at Gumelnița, one at Căscioarele, Vidra and Glina. In every case the purpose was to conserve a motif, a canon rather than to represent realistic the human body. An argument moreover is the anthropomorphic vessel discovered at Hotnița (Bulgaria).

We can't say that the anthropomorphic statuettes analysed here represent for sure a Gumelnița deity. They weren't found in a context that may suggest a special space for cult. The statuettes were probably used in some magical-religious rituals.