

# PORTRETELE LOGOFATULUI ALEXANDRU GHICA AFLATE ÎN COLECȚII DIN BUCUREȘTI ȘI IAȘI. SCHOEFFT, LIVADITI, STAWSKI

*Sorin Iftimi*

Marele logofăt Alexandru Ghica (1782-1850) era tatăl viitorului domnitor Grigore Al. Ghica (1849-1856). Memorialistul Radu Rosetti povestea cum la tinerețe, în toamna anului 1876, a întâlnit în casa mamei sale pe bancherul ieșean Leib Mayerhoffer, „care avea reputația de a fi cel mai deștept evreu din țară”. Acesta privi ca pe o icoană portretul lui Alexandru Ghica aflat pe peretele salonului „și cu mirare zărisem două lacrimi pe barba lui: – „Dumneata nu știi și nici nu poți pricepe, văzând lumea de astăzi, ce om sfânt era Alecu Ghica!”<sup>1</sup>.

Într-adevăr, marele boier Alexandru Ghica, decedat în anul 1850, la vârsta de 62 de ani, „a lăsat reputația unui bărbat de o cinste și integritate fără pereche, de o mare bunătate de inimă și înălțare de suflet, ca și aceea a unui mare și sincer patriot, cu idei liberale și naționaliste”<sup>2</sup>. Încrederea în cinstea și integritatea lui era atât de mare încât nu rareori a fost luat ca arbitru pentru a tranșa litigii dintre cele mai importante.

Pentru a putea defini mai bine personajul care face subiectul acestui articol, sunt necesare câteva repere genealogice. După cum se știe, majoritatea Ghiculeștilor din Moldova epocii moderne descind din Ecaterina, fiica marelui dragoman al Imperiului Otoman Alexandru Ghica și soră a lui Grigore III Ghica vodă, decapitat la Iași, în 1777, pentru că a protestat la răpirea Bucovinei de către Austria. Această Ecaterina a fost căsătorită cu hatmanul Dimitrie Gheorghiadu Sulgearoglu, de origine greacă. Descendenții lor au purtat numele de „Ghica”, moștenit pe linie feminină. Ecaterina Ghica era mama marelui logofăt lui Constantin Ghica (1758-1818) și bunica marelui logofăt Alexandru (Alec) Ghica<sup>3</sup>.

Alexandru Ghica făcea parte din generația 8 a ramurii Ghica-Deleni-Comănești. Era fiul lui Constantin Ghica (1745-1818) și al Mariei Cantacuzino-Deleanu; el s-a născut la 1782. În 1840, marele logofăt Alecu Ghica s-a recăsătorit cu Elena, fiica lui Grigoraș Sturdza și a domniței Mărioara Calimah (soră a domnitorului Mihail Sturdza). Familia a avut trei copii: Elena Ghica, Alexandru Ghica (decedat copil) și Grigore V Ghica vodă, domnitorul Moldovei<sup>4</sup>.

Căsnicia lui Alexandru Ghica și a Elenei Sturdza nu a ținut mult, din pricina „nepotrivirii de caracter” dintre cei doi soți. După despărțire, Elena Sturdza s-a retras la

<sup>1</sup> Radu Rosetti, *Amintiri*, I, București, Editura Fundației Culturale Române, 1996, p. 208.

<sup>2</sup> *Ibidem*.

<sup>3</sup> Anastasie Iordache, *Principii Ghica. O familie domitoare din istoria României*, București, Editura Albatros, 1991, p. 178.

<sup>4</sup> <http://www.ghika.net>

moșiile ei din Basarabia. Acolo l-a cunoscut pe generalul rus Harting, ofițer de origine olandeză, cu care s-a recăsătorit, rămânând împreună până la moartea ei<sup>5</sup>.

După aceste precizări de ordin genealogic, revenim la biografia logofătului Alexandru Ghica. Într-un raport din 1834, întocmit de un agent al serviciului de informații rusec, sunt analizate profilele a 15 mari boieri care ar fi avut șanse să ocupe tronul Moldovei. Hatmanul, pe atunci, Alexandru Ghica era aproape singurul despre care nu s-a putut reține mai nimic rău: „cinstit, corect, echitabil din fire și din principiu și lăudându-se a fi astfel. Singurul care poate fi calificat de incoruptibil în țara sa; cu destul bun-simț, cu cunoștințe mărunte la nevoie, dar fără spirit de ordine, fără activitate, fiindu-i lesne silă de lucrurile care cer trudă sau atenție susținută; înclinat la bine și dornic să-l facă fiecăruia, fără să se ostenească sau să se deranjeze, totuși, prea mult. Un fel de bunătate apatică, indolentă ... este una din trăsăturile caracteristice ale familiei căreia îi aparține”<sup>6</sup>.

Un descendent al logofătului, același Radu Rosetti, consemna, în *Amintirile sale*, că Alexandru Ghica „era un bărbat foarte mic de stat, nu frumos la față și slăbănog, dar sub acea înfățișare debilă ascundea o putere herculeană, pe care de altminterea au moștenit-o atât fiul său, cât și copiii acestuia”<sup>7</sup>. Datorită staturii sale, care distona cu dimensiunile impresionante ale ișlicului pe care îl purta, logofătul Alexandru Ghica a fost poreclit „Bilboquet”<sup>8</sup>. Cultura lui Alexandru Ghica era îngrijită pentru un bărbat din vremea lui, cunoștea bine literatura elină și nu era străin nici de cea franceză; vorbea bine franțuzește<sup>9</sup>.

În aprilie 1834, la începutul domniei lui Mihail Strudza, logofătul a Alexandru Ghica a fost numit la conducerea Departamentului Dinlăuntru (Ministerul de Interne), în locul logofătului Iordache Catargi<sup>10</sup>. Cu toate acestea, în anii următori, Alexandru Ghica s-a dovedit a fi – potrivit lui Radu Rosetti – „un adversar înverșunat al lui Mihail Sturdza și al abuzurilor ocârmuirii sale, lucrând la Stanbul aproape pe față împotriva lui vodă. Era privit drept căpetenia opoziției, dar domnul (cu care fusese cumnat) niciodată nu a cutezat să se atingă de el”. Erau cunoscute relațiile lui Alexandru Ghica cu revoluționarii moldoveni de la 1848 („butușnicii”).

Logofătul Alexandru Ghica era un partizan al Unirii și un fervent susținător al idealurilor naționale: „el a încurajat toate publicațiile care apăreau în limba noastră, cât și reprezentațiile teatrale în limba română. În casa lui au fost date cele dintâi reprezentații românești în Iași, de către tineri și tinere din marea boierime, printre cari figurau și fiul gazdei, viitorul domn, precum și sora acestuia, Elena”<sup>11</sup>.

<sup>5</sup> Radu Rosetti, *op. cit.*, I, p. 212.

<sup>6</sup> *Memoriile principelui Nicolae Suțu, mare logofăt al Moldovei (1798-1871)*, ediție de Georgeta Penelea Filitti, București, Editura Fundației Culturale Române, 1997, p. 138-139.

<sup>7</sup> Radu Rosetti, *op. cit.*, I, p. 211.

<sup>8</sup> Denumirea de „Bilboquet” definea o jucărie franțuzească din lemn, formată inițial dintr-o cupă în care trebuia prinsă, din zbor, o bilă. În poziție de repaos, jucăria avea centrul de greutate la partea de sus. Probabil că fiptura mică a logofătului, aflată în contrast cu dimensiunile mari ale calpacului purtat pe cap, au inspirat această asociere. Porecla pare a fi dată de accii „bonjuriști” („pantaloni”) din epocă, ce se întroseseră de la studiile urmate la Paris.

<sup>9</sup> Radu Rosetti, *op. cit.*, I, p. 211.

<sup>10</sup> *Memoriile principelui Nicolae Suțu*, p. 143.

<sup>11</sup> Radu Rosetti, *op. cit.*, p. 211. Este vorba despre traducerea lui Gheorghe Asachi, *Mirtii și Illoe*, după I'Iorean, care s-a jucat, la 27 decembrie 1816, în casa logofătului, adică în corpul vechi al Maternității „Cuza Vodă” de astăzi.

În domnia lui Mihail Sturdza, logofătul Alexandru Ghica a mai fost ministru de interne în două rânduri: mai 1838-noiembrie 1840<sup>12</sup>; aprilie 1844-octombrie 1845<sup>13</sup>.

Prințul Nicolae Suțu povestea cum, la 1848, a primit o scrisoare de la Nicolae Aristarki, aflat la Istanbul: „îmi anunța ca sigură căderea apropiată al lui Mihail Sturdza. Îmi cerea să-l anunț cât mai curând dacă voiam să lucreze pentru mine și în caz contrar să-i indic o persoană aleasă de mine (...); mă gândeam la omul care ar fi putut întruni, pe lângă un merit oarecare, cele mai multe șanse de succes<sup>14</sup>. M-am dus la logofătul Alexandru Ghica și arătându-i scrisoarea l-am întrebat dacă vrea să o folosească pentru sine sau pentru fiul său. Mi-a cerut să mă înțeleg cu acesta din urmă și din acel moment a început corespondența asiduă și secretă cu Aristarki, care mă informa cu fiecare poștă de progresele speranțelor noastre”<sup>15</sup>. Alexandru Ghica avu mulțumirea să vadă pe fiul său domn, după ce, prin trecerea de care se bucura la Reșid-pașa, a contribuit mult la această înălțare. Toată trecerea logofătului n-a împiedicat însă pe Reșid să încaseze de la el pentru acest serviciu respectabila sumă de patruzeci de mii de galbeni.

Locuința din Iași a marelui logofăt Alexandru Ghica, de pe ulița Goliei, a fost donată de fiul său – după moartea tatălui – Epitropiei Sf. Spiridon, în 1852, pentru servi drept sediu „Institutului Gregorian”, destinat creșterii orfanilor<sup>16</sup>. Acest Institut s-a transformat ulterior în Maternitatea din strada Cuza Vodă<sup>17</sup>. Reședința rurală favorită a marelui logofăt reședința era la Hârpășești, lângă Podul Iloaiei<sup>18</sup>. Fiul său, domnitorul Grigore Al. Ghica, a păstrat obiceiul de a se retrage la reședința de la Hârpășești (astăzi în com. Popești, jud. Iași) în momentele de cumpănă sau de relaxare. Din păcate, conacul de la Hârpășești nu mai există, fiind demantelat după 1990.

Marele logofăt Alexandru Ghica a murit la Iași, la 4 mai 1850, fiind înhumat la mănăstirea Sf. Spiridon.

\*

Muzeul de Artă din Iași deține în colecțiile sale două portrete ale marelui logofăt Alexandru Ghica: unul atribuit pictorului italian Niccolo Livaditi și altul iscalit de zugravul autohton Ionașcu Enachi. Pentru o mai bună apreciere a acestor două opere am considerat necesară integrarea lor într-o serie de cinci portrete cunoscute ale lui Alexandru Ghica, majoritatea acestora descinzând dintr-un model comun.

**1. Portretul logofătului Alexandru Ghica**, de August Schoefft, aflat la Muzeul Național de Artă București (semnat stânga mijloc, nedatat). Este un portret de mici dimensiuni (35×25 cm), pictat în ulei pe metal galben (tablă). Lucrarea a făcut parte din fondul Sturdza de la Academia Română și a fost transferată, în 1954, către Muzeul Național de Artă din București (inv. 4101 E)<sup>19</sup> (vezi fig. 1).

<sup>12</sup> „Albina Românească”, IX, nr. 39, 19 mai 1838, p. 164; *ibidem*, XI, nr. 88, 7 noiembrie 1840, p. 355.

<sup>13</sup> *Ibidem*, XVI, nr. 26, 1844, p. 101; *ibidem*, XVII, nr. 85, 28 octombrie 1845, p. 337.

<sup>14</sup> Radu Rosetti, *op. cit.*, p. 212.

<sup>15</sup> *Memoriile principelui Nicolae Suțu*, p. 190-191.

<sup>16</sup> V. Râșcanu, Gh. Gh. Năstase, Șt. Bârsan, Gh. Băileanu, *Istoricul Spitalului Orășenesc Clinic de Adulți din Iași*, vol. I, București, Editura Medicală, 1956, p. 192, nr. 137. Un set de documente vechi (1852-1910), privitoare la acest imobil, se află la Arhivele Naționale Iași, colecția Documente, pachetul 384/1-12. Între acestea și un perilis ce amintește 32 de documente, începând cu anul 1667.

<sup>17</sup> Manolache Drăghici, *Istoria Moldovei pe 500 de ani, până în zilele noastre*, vol. II, ediție de Constantin Mihăilescu-Gruia, București, Gruparea culturală „Europa în România”, 1999, p. 335.

<sup>18</sup> Radu Rosetti, *op. cit.*, p. 210.

<sup>19</sup> *Catalogul Galeriei Naționale. Secolul XIX*, vol. I, p. LXII. Imaginea acestuia a ajuns să fie cunoscută, în ultimele decenii, prin faptul că a fost reprodusă pe coperta cărții lui Al. Alexianu, *Mode și veșminte din trecut*, <https://biblioteca-digitala.ro/www.cimec.ro / www.muzeul-moldova.ro>

Vechiul *Catalog* al Galeriei Naționale conține aprecierea că această lucrare este „de o încântătoare finețe miniaturală, lucrat cu o virtuozitate mult râvnită de pictori și căutată de clientela din această epocă; portretul lui Alexandru Ghica are o incontestabilă valoare artistică. Impresionat de pitorescul costum al acestui personaj, numărat printre primii boieri ai țării, Schöefft a imortalizat importanța unei clase care își etalează tradiționalismul vestimentar...”.

Pictura a fost reprodușă, cu multă vreme în urmă, de Lucia Dracopol-Ispir, fără rama ovală, lăsând vizibile mici detalii altfel ascunse<sup>20</sup>. Se poate remarca faptul că, sub ramă, nu a fost pictat tot câmpul dreptunghiular, ci doar cât lăsa expus privirii cadrul oval.

Portretul executat de August Schoefft – de o calitate remarcabilă – este creditat ca fiind originalul, prototipul din care descind celelalte. S-a presupus că Schoefft a pictat în Moldova în 1836; prin urmare, acest portret a fost datat în anul respectiv<sup>21</sup>. Dacă ținem seama însă de datele biografice ale personajului portretizat, reiese că în tablou ar trebui să avem un bărbat de 54 de ani.

Nu credem că Schoefft a lucrat direct pe metal acest tablou. Trebuie să fi existat o pictură pe pânză, identică, dar de dimensiuni mai mari. Un argument pentru aceasta este faptul că tabloul a fost conceput ca un portret „de aparat”, menit să domine un salon de dimensiuni mai mari: logofătul este înfățișat în ținută de ceremonie, cu veșmintele rangului său și cu toate decorațiile rusești și otomane. În schimb, dimensiunile reduse, cadrul oval, ale portretului cunoscut astăzi, par să indice că acesta era destinat unei încăperi mai mici, intime, menit să populeze universul cotidian al unuia dintre urmași.

Lucrarea lui Schoefft este superioară, din punct de vedere artistic, celei atribuite lui Livadiți. Sunt folosite umbrele, clarobscurul, tehnici care conferă relief personajului și desprind această operă din categoria așa-numiților pictori „primitivi”. Subiectul poate înșela: dacă cel portretizat este un vechi boier cu ișlic și fermenea, nu înseamnă că și penelul aparținea unui zugrav de icoane convertit în portretist; tehnica folosită este mult mai modernă și mai rafinată.

De asemenea, renunțarea la fundalul verde întunecat (moștenire a portretului mural de tradiție bizantină), înlocuit cu o draperie decorativă, de culoare apropiată, cu franjuri și ciucuri din fir aurit, este tot un semn de modernitate, din categoria mijloacelor de expresie ale picturii neoclaseice.

**2. Portretul Logofătului Alexandru Ghica**, aflat la Muzeul de Artă Iași, atribuit lui Niccolo Livadiți, inv. 111, u/p, 98 × 72 cm (nesemnat, nedatat) (vezi fig. 2).

O însemnare din registrul Muzeului de Artă din Iași arată că în anul 1890 acest portret a fost descoperit de Gheorghe Panaiteanu Bardasare, directorul Pinacotecii din Iași, la mănăstirea Galata. Lucrarea a intrat în proprietatea Pinacotecii din Iași, care își avea pe atunci sediul în str. Arcului (clădirea fostei Academii Mihăilene) prin Ordinul Ministerial nr. 9632 din 8 septembrie 1890. Pictura a fost restaurată, în același an, de pictorul C.D. Stahi.

În incinta mănăstirii amintite se află un paraclis cu hramul Sf. Iacob, care a fost renovat la 1843, pe cheltuiala Sf. Mormânt „cu sângea logofătului Alexandru Ghica,

Editura Meridiane, București, 1987; nota editorului nu dezvăluia însă numele personajului: „Portret de boier din secolul XIX (detaliu)”.

<sup>20</sup> Imaginea a fost publicată alb-negru, de Lucia Dracopol-Ispir, în lucrarea sa *Clasicismul în pictura românească*, București, 1939, planșa XI.

<sup>21</sup> În realitate, activitatea pictorului Schoefft în Moldova s-a desfășurat între anii 1835-1837.

epitrop fiind Panaioti Papazoglu”<sup>22</sup>. Prin faptul că marele logofăt s-a ocupat de aceste lucrări de renovare, finanțând probabil realizarea picturii murale (care există și astăzi) se explică și păstrarea portretului său în acest lăcaș. Rolul era acela de portret ctitoricesc, precum portretele votive de altădată. Tehnica, precum și întreaga concepție este însă aceea a unui portret de salon, de șevalet. Este probabil ca destinația inițială a portretului să fi fost una civilă, mireană, rolul de portret ctitoricesc fiind dobândit ulterior.

Lucrarea aflată în Muzeul de la Iași nu este un portret după natură, cum s-a crezut, ci o copie după portretul realizat de August Schöefft, prezentat mai sus. Faptul a fost observat de istoricul de artă George Oprescu. Acesta remarca, într-o notă, că „portretul logofătului Alexandru Ghica se găsește într-un exemplar redus și la Academia Română, de data aceasta *iscălit* de Schöft”<sup>23</sup>. În ambele cazuri pictura este făcută cu multă îndemânare. Dacă cel de la Pinacoteca din Iași este cu adevărat de Livaditi, așa cum îl dă catalogul, s-ar putea ca el să fie o copie mărită după Schöft”<sup>24</sup>. Nefiind o lucrare originală, ci copia unei alte lucrări, nu a fost nici semnată de artist.

Faptul că s-a preferat copierea unei opere mai vechi în locul realizării unui portret „pe viu”, după natură, este un indiciu că logofătul Alexandru Ghica, decedat la 1850, nu mai era în viață în momentul executării portretului. Livaditi a rămas un pictor activ până în 1858; în acest interval de timp credem că a fost făcută copia. Ovalul ce încadrează portretul reproduce rama metalică a picturii lui Schöefft.

Dimensiunea mare a lucrării, față de cea a lui Schoefft, este mult mai potrivită cu ideea de portret „de aparat”, personajul fiind înfățișat în ținută de ceremonie, cu însemnele rangului și cu decorațiile primite. Aceasta ne face să credem că trebuie să fi existat un portret de aceste dimensiuni, executat de Schoefft, destinat unui mare salon sau unui spațiu public, întrucât portretul degajă o monumentalitate potrivită cu un cadru mai larg.

Doamna Virginia Vasilovici remarca, acum câteva decenii, faptul că în acest portret „lumina este dirijată spre fizionomia personajului, care prin privirea melancolică, ne îndreptățește să-i recunoaștem pictorului N. Livaditi încercările reușite de sondare psihologică a celui portretizat. Tabloul este pictat într-o paletă caldă, rafinată și unitară, artistul urmărind atent și minuțios detaliile vestimentației orientale”<sup>25</sup>.

**3. Portretul logofătului Alexandru Ghica**, de Ionașcu Enachi, aflat la Muzeul de Artă Iași, inv. 568, u/p, (64,5 × 54 cm). Tabloul este semnat și datat „7 martie 1852”, la doi ani după moartea logofătului, când nu mai era posibil un portret după natură (vezi fig. 3).

<sup>22</sup> N. Stoicescu, *Repertoriul localităților și monumentelor medievale din Moldova*, București, Editura Litera, 1974, p. 447.

<sup>23</sup> De fapt, pictorul iscălea doar „Schoefft” (în germană și nu în limba maghiară).

<sup>24</sup> G. Oprescu, *Pictura românească în secolul al XIX-lea*, ed. II, București, Editura Meridiane, 1984, p. 64.

<sup>25</sup> Descriind mai recent, aceeași pictură, doamna Lucia Ionescu arăta că „în cazul portretului lui Alexandru Ghica, tradiționalul costum oriental apare îmbogățit prin prezența ceapchenului, purtat peste antereul de mătase cadrilată cu verde și auriu, încins în talie cu taclitul din gear înflorat și foarte colorat, peste care este pus caftanul amplu, de mare dregător, garnisit cu blană de samur, ca și subara înaltă, din blană, de toamnă caracteristică. Portretul este plasat pe un fundal de draperie verde, cu cute adânci, tivită cu ciucuri aurii. Pitorescul costumului este completat de prezența la pâr și pe picet a unor distincții și ordine” (Lucia Ionescu, *Costumul de curte ilustrat în pictura secolului al XIX-lea din Moldova*, în *Studii și articole de istorie*, coordonatori Diana Foteșcu, Marian Constantin, Muzeul Național Cotroceni, București, Editura Sigma, 2001, p. 438).

Autorul, deși își semnează opera, este un necunoscut. Nu se știe nimic despre biografia și activitatea sa. El nu se regăsește nici pe lista absolvenților Școlii de Artă din Iași de la jumătatea veacului al XIX-lea.

S-a remarcat faptul că, în comparație cu celelalte tablouri amintite, portretul acesta are evidente stângăcii de desen (disproporția cap/mâini), amintind, prin factura arhaică, de arta iconarilor. Mâinile au degete subțiri și stilizate, precum a personajelor din pictura bisericească. Aceasta arată că autorul tabloului, Ionașcu Enachi, avea formația unui zugrav de biserică, fiind convertit ulterior în pictor de șevalet.

Doamna Virginia Vasilovici considera că acest tablou prezintă un plus de detalii și este anterior copiei realizate de Livaditi (cea cu nr. inv. 111). Copia lui Ionașcu Enache pare a fi făcută după Schoefft, nu după Livaditi. Este vizibilă mâna stângă a personajului, care, în varianta pictată de Livaditi nu mai apare. Zugravul Ionașcu Enachi a renunțat la înscrierea compoziției într-un oval și lasă portretul să se desfășoare firească, într-un cadru dreptunghiular.

Este posibil ca lucrarea aceasta să fie o copie a primei lucrări, despre care am presupus că ar fi fost realizată de Schoefft, astăzi dispărută. Un anumit detaliu sugerează această ipoteză: perna cilindrică, de atlas alb, pe care Alexandru Ghica își reazemă brațul drept; aceasta are în partea centrală, un decor circular, realizat din fir auriu, care nu este vizibil în miniatura lui Schoefft decât dacă i se îndepărtează rama metalică; și în acest caz, decorul respectiv este realizat doar parțial și necesită o întregire a desenului (vezi fig. 4). Credem că Enachi Ionașcu a avut în față un portret al logofătului care nu avea cadrul oval, ci dreptunghiular.

În privința decorațiilor purtate de personaj, acestea sunt redată cu mai puțină fidelitate, dovadă că zugravul nu le cunoștea; el trebuie să fi avut ca model o lucrare de mici dimensiuni. Ordinul Sf. Ana, purtat la gât (=clasa II), are însemnul subdimensionat; crucea este înfățișată incorect, sub forma unei „cruci de Malta” (cu opt colțuri), or, decorația rusească avea capetele drepte. Ordinului Sf. Stanislav, atârnat la gât, sub însemnul descris mai sus, are forma unei cruci de Malta, din email roșu, dar nu mai este butonată la extremități, precum decorația originală. Steaua de argint din piept poate fi identificată, în acest caz, cu placa Ordinului Sf. Stanislav (având acel „S” specific în medalion, înconjurat de un inel de email verde). Ordinul otoman Nishan İftihar este mult mai mic față de steaua de argint alăturată, precum în modelul dat de Schoefft (la Livaditi sunt aproape egale).

**4. Portretul logofătului Alexandru Ghica, autor necunoscut, u/p, (25×19 cm)** Colecția Radu Beldiman; în prezent aparține doamnei Ioana Beldiman<sup>26</sup> (vezi fig. 5).

Acest mic portret provine de la domnița Aglae Ghyka, măritată cu Radu Rosetti Răducanu, înaintași ai familiei Beldiman, în posesia căreia se află astăzi. Tabloul nu este semnat și nici datat. Starea de conservare a picturii nu este foarte bună.

Portretul este pictat pe pânză, având dimensiuni ceva mai mici decât cel al lui Schoefft, de la Muzeul Național de Artă și este departe de a oferi finețea detaliilor pe care le are cel dintâi. Față de celelalte portrete din serie, acesta are cadrul decupat mai îngust, ceea ce arată o renunțare la vechiul echilibru; este, practic, un bust, și nu reprezentarea corpului până la jumătate, precum în celelalte cazuri. Pictura pare a fi mai modernă, dar păstrează și două caracteristici care ar apropia-o mai mult de stilul

<sup>26</sup> Mulțumim celei de-a treia generații, domnișoarei Ruxandra Beldiman, cercetător la Institutul de Istoria Artei București, pentru amabilitatea de a ne pune la dispoziție această reproducere a portretului aflat în colecția familiei Beldiman. Mulțumim, de asemenea, heraklistului Tudor Radu Tiron, care ne-a semnalat această piesă

„primitivilor”: personajul pare a sta în picioare, ca în vechile portrete murale, și nu așezat (precum în celelalte variante); fondul este lipsit de decorul neoclasic, convențional (draperie cu falduri și ciucuri etc.) revenind la verdele întunecat al picturii bisericești; câmpul monocrom lasă ca personajul să apară „decupat”, ca o efigie.

Pe spatele pânzei se păstrează titlul original al tabloului: „Portrait de Mr.-le Logothète et Chevalier Alexandre de Ghyka” (vezi fig. 6). Lipsește ceva în partea de jos, probabil semnătura pictorului, care a fost ștersă. Însemnarea de pe verso, în limba franceză, indică un pictor străin (nu neapărat un francez, aceasta fiind, în epocă, principala limbă de comunicare internațională). Și alte detalii din fraza de mai sus indică un autori străin: „Mr.-le Logothète” indică o formulare mixtă, româno-franceză; ar fi fost de așteptat să se fi tradus integral expresia, prin „grand logothète”.

\*

Aceste portrete pot fi privite nu doar ca opere de artă, ci și ca izvoare iconografice, foarte folositoare pentru studierea Epocii Regulamentare. Se cuvine, deci, să adăugăm câteva considerații personale privitoare la vestimentație și decorațiile pe care le etalează logofătul Alexandru Ghica în aceste portrete. Aceste detalii ilustrează statutul social al celui înfățișat, rangul, poziția sa în societate, ordinea socială căreia îi era integrat. În acea epocă erau apreciate culorile vii, bijuteriile și blănurile scumpe, purtate deopotrivă și de bărbați, nu doar de femei. Spre deosebire de moda occidentală, mereu supusă schimbării, cea orientală dădea impresia unui imobilism care dura de mai multe decenii, dacă nu de secole.

Un prim aspect ce poate fi remarcat la portretele lui Alexandru Ghica este aceea că el nu poartă pe cap gugiuman din blană de samur, precum marii boieri cu dregătorii, ci un calpac (ișlic), precum boierii de rang mai modest.

Amplul ișlic era un gen de căciulă cu aspect pitoresc, despre care consulul britanic William Wilkinson considera că „distona cu frumusețea și eleganța restului costumului” fanariot. În ciuda aparenței, ișlicul, era o piesă ușoară confecționat din pielele de miel lipite pe carton. Se foloseau șapte-opt pielele de miel de Astrahan, nenăscut, pentru ca blănița să aibă părul scurt, lin și moale<sup>27</sup>. Ișlicele din pielele gri-argintie, precum cel din portretul de față, au apărute încă de la sfârșitul veacului al XVIII-lea; erau un adevărat lux, fiind făcute din miei de Buhara (Asia Mică) sau din miei de Crimeea tătarască. „Pe frunte, sub marginea ișlicului, se distinge calota roșie de postav ce era purtată totdeauna pe creștetul capului” (creștetul era ras zilnic, de bărbierul personal, după moda otomană)<sup>28</sup>.

Anterul personajului nu mai este din obișnuitul material vărgat („cetare”) ci este decorat delicat cu mici motive, în culorile verde și alb. Taclitul (brâul) din mătase indiană, pliat cu meșteșug, încinge mijlocul înviorând întreaga ținută prin înfloriturile sale colorate. Deasupra anterului se află fermeneaua scurtă, îmblănită, cu guler înalt, de culoare maro. Peste fermenea, Alexandru Ghica a îmbrăcat haină amplă din postav brun, cu gulerul ridicat, îmblănită pe margini cu blană de samur. Nu regăsim clasicul guler răsfrânt, foarte lat, din blană de samur, specific giubelei marilor boieri. Surprinde culoarea maro a veșmintelor, considerată mai puțin onorabilă față de culorile vii și de aceea era evitată de marea boierime, mai ales în cazul costumelor de ceremonie.

Pe pieptul logofătului Alexandru Ghica se află mai multe decorații, o bogată colecție, care ilustrează rolul însemnat pe care l-a avut acesta în administrația Moldovei.

<sup>27</sup> Adrian Silvan Ionescu, *Modă și societate urbană*, București, Editura Paideea, 2006, p. 77-78.

<sup>28</sup> *Ibidem*, p. 141.

Cea mai înaltă în rang dintre ele este *ordinul rusesc Sf. Ana*, purtat la gât, „în comandorie” (cls. II). Nu am putut afla când a primit Alexandru Ghica această decorație. Presupunem că după toamna anului 1834, când împăratul Nicolae al Rusiei a conferit domnitorului Mihail Sturdza, ordinului Sf. Ana, clasa I, ornat cu coroana imperială<sup>29</sup>.

Sub decorația amintită, atârnă la gâtul logofătului *ordinul „Sf. Stanislav”* clasa II<sup>30</sup>. Această distincție poate fi descrisă drept o cruce de Malta butonată, din smalț roșu, având între brațe, în loc de vulturul de argint polonez acvila bicefală rusească, de aur. Am putut stabili că Ordinul Sf. Stanislav a fost conferit lui Alexandru Ghica în toamna anului 1834, de către de Nicolae, împăratul Rusiei. Întemeiat la 1765, ca distincție poloneză, Ordinul Sf. Stanislav a fost inclus în sistemul de decorații rusesc în 1832, fiind destinat recompensării persoanelor civile care prin activitatea lor contribuieră la apărarea Imperiului țarist; cei incluși în acest Ordin aveau recunoașterea nobleței ereditare din partea Rusiei<sup>31</sup>. Prezența acestei distincții arată că portretul nu putea fi realizat mai devreme de toamna anului 1834. Oricum, abia în 1838 domnitorul Mihail Sturdza a dat un decret prin care permitea boierilor de rangul I să poarte în public asemenea decorații străine. Pictorul Schoefft a realizat însă portrete în Moldova doar între anii 1835-1837.

În partea stângă a pieptului, prins de reverul fermelei, poate fi recunoscut Ordinul otoman *Nishan İfthihar*. Această distincție a fost instituită în anul 1831 de sultanul Mahmud II. Ordinul se purta la gât, atârnat de o panglică roșie, sau la piept. Pe medalionul de aur este gravată tughraua („monograma”) lui Mahmud II. La partea de jos a medalionului se află două ramuri de dafin, iar la partea de sus un ornament metalic în formă de fundă, care face parte din dispozitivul de prindere; ambele erau încrustate cu diamante. Însemnul Ordinului a cunoscut numeroase modificări, dar, ca tendință generală, medalionul de formă ovală reprezintă tipul II, emis mai târziu („Albina Românească” nu mai consemnează data și prilejul cu care a fost decernat). Decorația otomană purtată la piept, este de rang inferior Nishanului atârnat la gât (deși, teoretic, exista doar o singură clasă). Alături de ordinul otoman, se observă, pe jumătate, placa unui alt ordin rusesc.

\*

**5. Portretul logofătului Alexandru Ghica**, (u/p, 95 × 70 cm), de la Muzeul de Științe Naturale Iași. În partea dreaptă jos, pe baza coloanei de marmură, se află iscălitura pictorului „I. Stawski, [1]845” (vezi fig. 7, 8).

Este un portret după natură, realizat în timpul vieții logofătului, la un deceniu după modelul anterior. Aceasta este o lucrare necunoscută a pictorului Ludowic Stawski, identificată cu prilejul cercetării de față (în actele din epocă acesta semna adesea „I. Stawski”). Muzeul de Artă din Iași păstrează alte câteva lucrări ale sale, printre care și celebra *Panoramă a orașului Iași la 1842*.

Faptul că portretul, de mari dimensiuni, a fost păstrat la acest muzeu se explică prin aceea că logofătul Alexandru Ghica a fost membru fondator al Societății de Medici și Naturaliști (1830) și președinte al Societății, între anii 1844-1852<sup>32</sup>.

<sup>29</sup> „Albina Românească”, Jassy, Nr. 90, 21 octombrie-2 noiembrie 1834.

<sup>30</sup> *Ibidem*, p. 349.

<sup>31</sup> Luminița Iordache, Cristina Constantin, *Decorații străine din patrimoniul Muzeului Militar Național*, București, Muzeul Militar Național, Editura Total Publishing, 2005, p. 63.

<sup>32</sup> *Societatea Medico-Naturalistă și Muzeul Istórico-Natural din Iași*. Documente, scripte și amintiri, culese și comentate de N.A. Bogdan, (ed. II, f.a.), Iași, Editura Technopress, (ed. I, 1919).



Deși reprezintă același personaj, pe marele logofăt Alexandru Ghica, acest portret nu mai urmează modelul cunoscut. El este conceput, parcă, „în oglindă” față de exemplarele anterioare, marele boier fiind orientat spre stânga; draperia verde și coloana de marmură sunt și ele transferate pe cealaltă latură a tabloului. Sugestia că personajul este așezat pe un scaun este mai vagă decât în lucrările anterioare. Chipul personajului este mai puțin expresiv, părul mai albit, iar barba retezată drept la bază, după un alt model. Asemănarea chipului cu cele din portretul de la 1836 nu este una evidentă. Decorațiile, fiind aceleași și având o amplasare aproape identică în comparație cu celelalte portrete, ne încredințează că este vorba, fără dubiu, despre logofătul Alexandru Ghica. Nishanul nu mai este prins pe fermenele ci dedesubt, la pieptul anteriorului (de aceea nu i se mai zărește lănțișorul de aur).

Logofătul poartă un anterior în nuanțe de ocră, pe care decorațiile se disting mai greu. Mâna dreaptă este adusă în dreptul brâului de cașmir indian, sprijinindu-se pe acesta. Este o mână „bărbătească”, ce nu mai are finețea reprezentărilor anterioare. Haina purtată pe deasupra este de culoare mai întunecată, probabil neagră, căptușită cu atlas alb, după cum se poate vedea la gulerul stâng. Fermeneaua, aflată sub ea, paspoală cu fir auriu, are aceeași culoare închisă, încât prezența sa este greu de remarcat. Folosirea culorii negre este cu totul neobișnuită pentru cromatică orientală, fanariotă. Deși croiala veșmintelor exterioare este orientală, culoarea sobră pare a fi o concesie făcută modele occidentale, tot mai răspândită în capitala Moldovei.

Ca tehnică, acest portret este mai puțin rafinat decât pictura lui Livaditi, însă are calitatea de a fi o operă originală, realizată după natură, și nu o copie oarecare. Față de toate celelalte portrete descrise mai sus, acesta are avantajul de a oferi și un alt chip al marelui logofăt Alexandru Ghica, altul decât cel văzut, cu un deceniu mai înainte, de Auguste Schoefft.



Fig. 1 – Iosef August Schoefft, *Portretul lui Alecu Ghica*, 1836  
(Muzeul Național de Artă a României, inv. 4101 E).



Fig. 2 – Niccolo Livaditi, *Portretul lui Alecu Ghica* (Muzeul de Artă Iași, inv. inv. 111)





Fig. 3 – Enachi Ionașcu, *Portretul lui Alecu Ghica*, 1852 (Muzeul de Artă Iași, inv. 568);



Fig. 4 – Enachi Ionașcu, *Portretul lui Alecu Ghica*, 1852 (detaliu)



Fig. 5 –Anonim, *Portretul lui Alecu Ghica* (Colecția Beldiman)

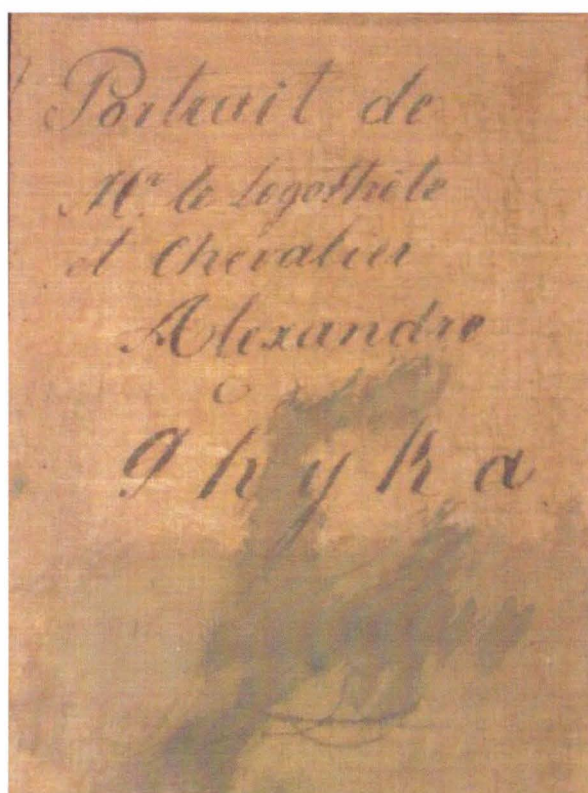


Fig. 6 –Anonim, *Portretul lui Alecu Ghica*, verso (Colecția Beldiman)



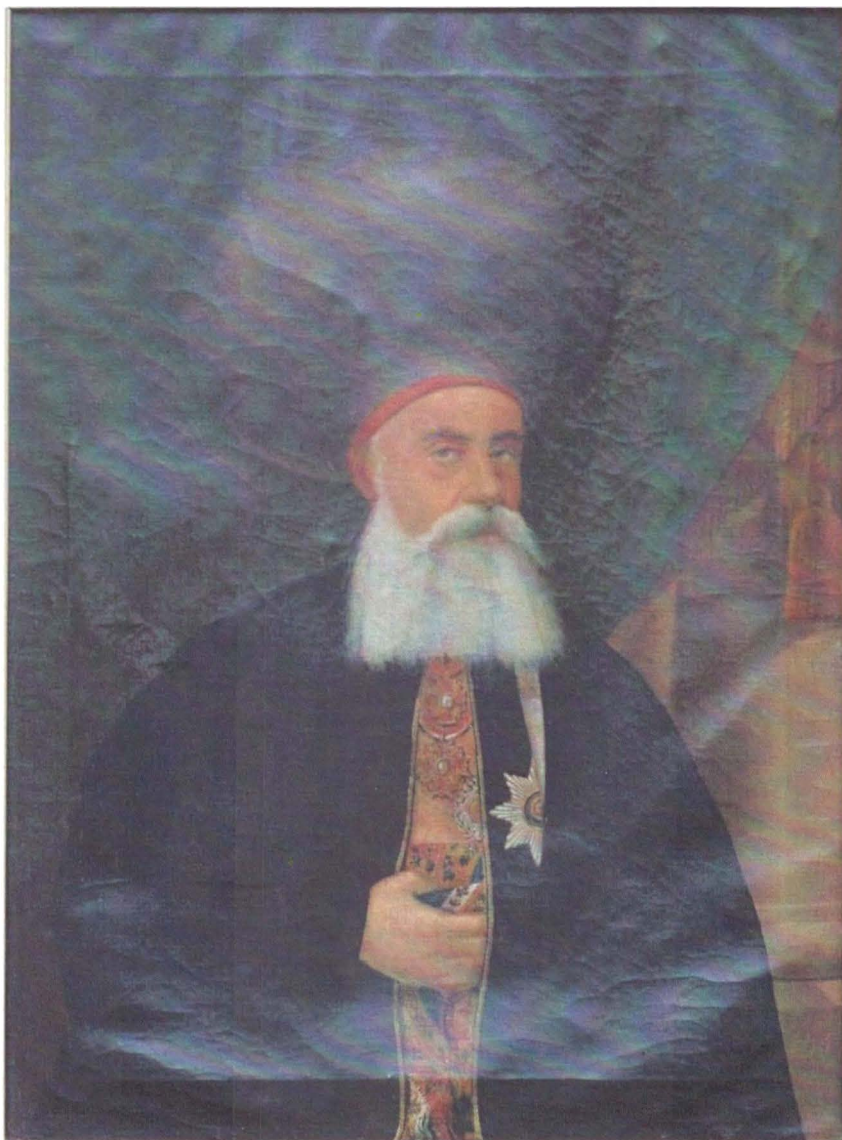


Fig. 7 – J.C. Stawski, *Portretul lui Alecu Ghica*, 1845 (Muzeul de Științe Naturale Iași)

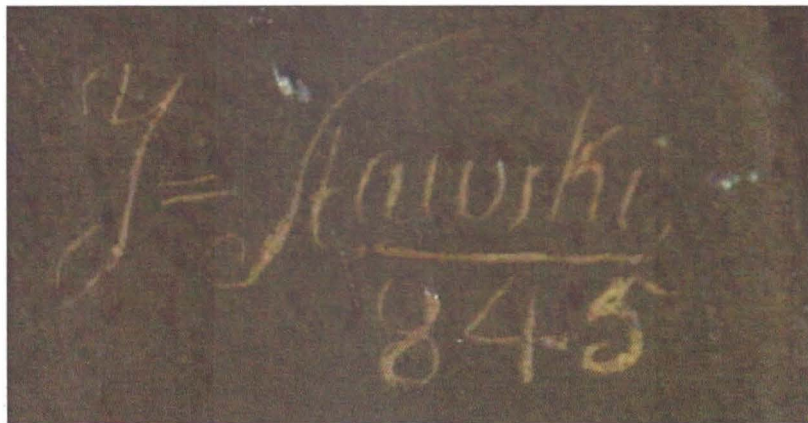


Fig. 8 Detaliu: Autograful lui J.C. Stawski