

D.M.A.S.I.

I

503

D. M. I.

BIBLIOTECA

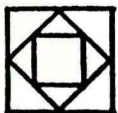
Inv. 1851

Cota I 503



EDITURA
MERIDIANE

MONUMENTE ISTORICE
DIN **TURDA**



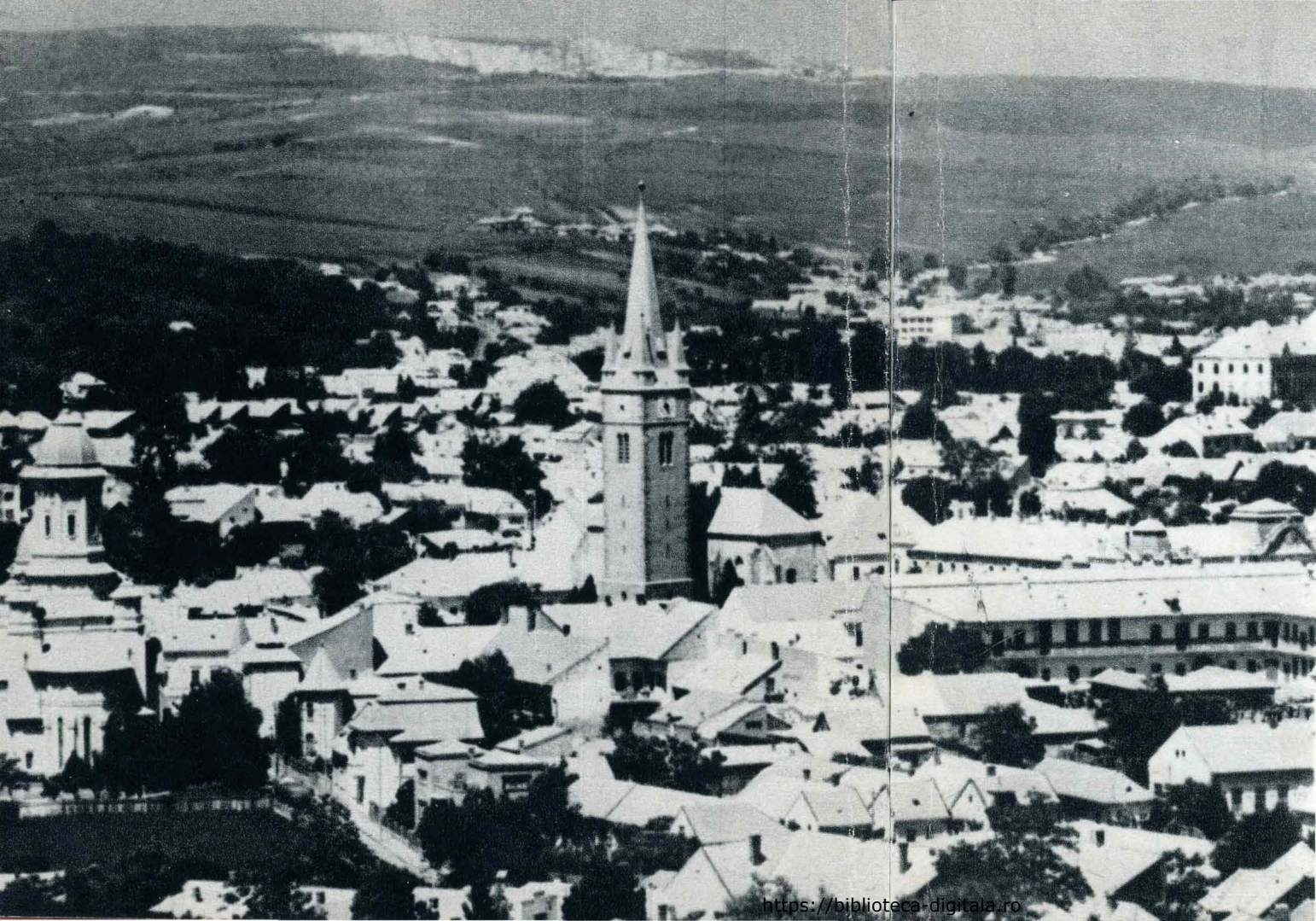
D.M.A.S.I

**DIRECȚIA MONUMENTELOR,
ANSAMBLURILOR
ȘI SITURILOR ISTORICE
BIBLIOTECA**

Cota cărții: *I 503.*

Inventar: *1851*....

MIC ÎNDREPTAR
MONUMENTE ISTORICE



I 503

CAMIL MUREȘAN

MONUMENTE
ISTORICE
DIN
TURDA

inv. 1851



EDITURA MERIDIANE, 1968

Fotografiile executate de Gabriela Cocora (Studioul de artă fotografică al Combinatului Poligrafic „Casa Scintei” — București)

Coperta: Vedere parțială a orașului cu biserica reformată.

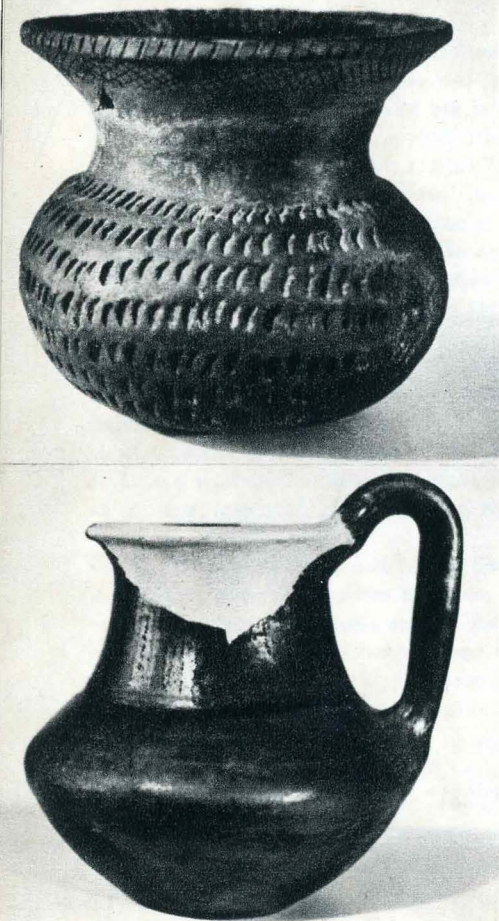
1. Turda, vedere generală



Orașul Turda este una din așezările vechi și importante din istoria României. Localitatea s-a dezvoltat în lunca fertilă a râului Arieș, într-un punct unde acesta se lărgeste treptat, după ce râul a ieșit dintre ultimele culmi ale Munților Apuseni. Încadrată de o dublă cunună de dealuri, această luncă a oferit întotdeauna condiții prielnice cultivării pământului. Iar subsolul cuprinde, pe lângă sursele unor variate materiale de construcție, și o bogăție indispensabilă traiului: sarea. Îndeosebi de existența sării se leagă apariția și continuitatea unei așezări omenești, tocmai în acest punct al văii Arieșului.

Descoperirile arheologice permit să se afirme că zona actualului oraș și împrejurimile sale prezintă urme de locuire încă din epoca bronzului, ceea ce, pentru România, reprezintă aproximativ mileniul al doilea înaintea erei noastre. Evident, despre aceste așezări și despre populația care le-a întemeiat, nu cunoaștem nici un fel de amănunte, după cum cu totul sporadice rămân, în continuare, știrile referitoare la o lungă perioadă ulterioară. Se conturează însă cu certitudine faptul că, în vremea dezvoltării statului dacic, acum vreo 2000 de ani, Turda constituia o așezare permanentă și de oarecare importanță. Numele ei de atunci, *Potaissa*, e bine cunoscut, fiindu-ne transmis de izvoarele istorice ale antichității. Filiera mai ales romană a acestor izvoare, e posibil să fi alterat întrucâtva pronunțarea exactă a acestui nume, față de felul cum suna el în limba originală, dacică.

După cucerirea Daciei de către romani, în anii 105—106 e. n., viața așezării a continuat, sub același nume. Inițial, *Potaissa* era de proporții modeste. Dovadă faptul că e menționată ca simplu *vicus*, adică sat. Dar acest sat era situat pe principalul drum roman ce traversa provincia Dacia de la sud la nord, legînd centrele ei administrative și militare, *Sarmizegetusa* și *Apulum* — adică Grădiștea Hațegului și Alba Iulia — cu ultima localitate însemnată de la hotarul său nordic, *Porolissum*, azi Moigrad, în ținutul Sălajului. Circulația permanentă în lungul acestui drum, în scopuri administrative, militare și comerciale, nu putea rămîne fără urmări asupra localităților de pe parcurs. Pe de altă parte, însemnătatea ocnelor de sare de lângă *Potaissa*, pe care romanii le-au exploatat sistematic, a dus de asemenea la dezvoltarea economică a acestei așezări, la creșterea numărului locuitorilor ei și a varietății ocupațiilor lor. Prin anul 167—168 e.n. romanii



2. Vas preistoric (muzeu)

3. Vas preistoric (muzeu)

au întărit paza militară a provinciei Dacia, aducând din Dobrogea de nord, dintr-o localitate de pe malul drept al Dunării, legiunea a V-a Macedonica, a cărei garnizoană a fost fixată la Potaissa. Ea se adaugă legiunii a XIII-a Gemina, cu garnizoana la Apulum (Alba Iulia). Transformarea Potaissaei într-un centru militar al Daciei a grăbit procesul de dezvoltare a localității. O legiune cuprindea câteva mii de oameni. Acoperirea necesităților în diferite produse a unei astfel de mari unități militare pretindea, pe plan local, o dezvoltare a producției meșteșugărești și a comerțului. Faptul că legiunea a V-a Macedonica și-a construit, conform obiceiului și regulamentului militar roman, o reședință permanentă fortificată, un castru de mari dimensiuni, înconjurat de ziduri, a determinat prin el însuși o intensificare a ocupațiilor locuitorilor în această direcție. Toate acestea sînt dovedite prin ridicarea Potaissaei la rangul de *municipium*, și apoi de *colonia*, în timpul împăratului Septimius Severus, la sfîrșitul secolului II e.n. și începutul celui

4. Altar funerar roman de la Potaissa (muzeu)

următor. Colonia era rangul cel mai înalt ce se acorda unei localități, în ierarhia administrativă a Imperiului Roman. Puțin mai târziu, sub împăratul Caracalla, locuitorii proaspetei colonii Potaissa se văd înzestrați cu un nou avantaj: li se acordă *dreptul italic* (*jus italicum*), adică un regim juridic asemănător cu al locuitorilor din peninsula italică. Printre altele, beneficiarii acestui drept erau scutiți de impozitul pe proprietatea funciară. Atențiile cu care împărații romani încep a copleși Potaissa cam după anul 200 e.n. se datorează, desigur, dezvoltării remarcabile a orașului în cei o sută de ani trecuți de la cucerirea Daciei.

Castrul militar al legiunii a V-a Macedonica a fost, după toate aparențele, cea mai însemnată construcție romană la Potaissa. El se întindea pe platoul din vestul orașului de azi, cunoscut și acum sub numele de «Dealul cetății», ocupa o suprafață de vreo 23 ha și avea aproximativ forma unui dreptunghi. Laturile scurte — cea orientată spre orașul actual, și cea opusă ei — măsurau ceva mai mult de 400 m în lungime.



Laturile dinspre nord și sud aveau o lungime de cca 570 m. Durabilitatea operelor inginerilor-constructori romani a rămas proverbială. Un cronicar transilvănean mai putea vedea, în 1604, poarta principală a cetății, bine păstrată, împodobită cu o imensă statuie a zeiței Minerva, vizibilă de departe. Poarta aceasta s-a prăbușit, se pare, în urma unui cutremur, în a doua jumătate a secolului al XVII-lea, așadar după ce strălucise orașul aproape 1500 de ani! O altă poartă, laterală, mai puțin impunătoare decât prima, a durat pînă în 1821. Completa demolare a cetății romane a fost efectul dezvoltării orașului modern, în veacul trecut. Extinderea noilor construcții găsea în vechea cetate o excelentă carieră de piatră, oferind material gata fasonat. Un istoric de la sfîrșitul secolului al XIX-lea afirmă că cea mai mare parte a bisericilor, a clădirilor publice și particulare, precum și a fortificațiilor ridicate la Turda în epoca medievală și după aceea, cuprind mai ales ca pietre de temelie materialul rezultat din demolarea cetății romane. În secolul al XIX-lea, exploatarea pietrei din vechile ruine s-a făcut așa de repede, încît acum o sută de ani, după cum afirmă unii martori oculari, « Dealul cetății » nu mai înfățișa decît ici-colo blocuri de piatră împrăstiate în dezordine dar lăsate pe loc, întrucît erau prea mari pentru ca transportul lor în oraș să fi fost posibil cu mijloacele de care dispuneau pe atunci localnicii.

După părăsirea Daciei de către romani a urmat o lungă perioadă de migrațiuni ale unor popoare de origine germanică, asiatică sau slavă. Pe baza urmelor de viață materială, arheologia ne dă posibilitatea de a afirma cu siguranță că viața populației autohtone, a dacilor romanizați, a continuat fără întrerupere în tot acest timp. Așezările omenești, chiar dacă în general au decăzut, chiar dacă unele au fost părăsite sau distruse, au persistat totuși în bună parte. Potaissa e una dintre acestea. Pe teritoriul ei s-au găsit monede de la împărații romani din secolul al IV-lea, ca bunăoară Constantin cel Mare. S-a descoperit și un fel de medalion cu o efigie și o mică inscripție creștină. Or, istoricii sînt astăzi de acord că creștinismul s-a răspîndit în Dacia mai ales cu începerea din secolul al IV-lea, adică numai după ce același împărat Constantin a acordat libertate religioasă creștinilor. Alte monede, aflate în raza actualului oraș Turda, provin de la împărații romani și bizantini din secolele V—VI. Așadar avem dovada că cel puțin încă 300 de ani după părăsirea Daciei, la Turda trăia o populație autohtonă care continua să aibă legături cu sudul Dunării.

O vestită cronică maghiară, scrisă de un notar anonim al regelui Bela al III-lea către anul 1200, compilînd știri din cronici și însemnări mai vechi, descrie cum, la începutul

veacului al X-lea, unul din conducătorii militari ai lui Arpad, șeful triburilor maghiare din cîmpia Tisei, a trimis iscoade în Transilvania pentru a afla dacă merită să încerce cucerirea acestui ținut. Întorcîndu-se, iscoadele au descris stăpînului lor pe locuitorii pe care i-au întîlnit; au zugrăvit de asemenea bogățiile văzute în Transilvania, printre care aurul din nisipul rîurilor și sarea ce se găsea din belșug. Firește, aceste date sînt prea generale pentru a ne permite să afirmăm ceva precis cu privire la Turda, despre care nu se face nici o mențiune explicită. Se vede însă limpede că exploatarea sării în Transilvania era activă și în perioada premergătoare cuceririi maghiare. Iar întrucît secolele de migrațiuni ale popoarelor au constituit o epocă de stagnare și chiar de regres temporar al forțelor de producție, e sigur că locuitorii autohtoni n-au avut în acest timp condiții pentru a deschide saline noi. Ei au putut fi în stare cel mult să continue, cu mijloace rudimentare, exploatarea salinelor existente din vremea romană. De aci posibilitatea persistenței unei așezări omenești și în secolul al X-lea în jurul ocnelor de la Turda. Presupunerea aceasta e întărită de împrejurarea în care



5. Medalion funerar roman (muzeu)

întîlnim pentru prima oară numele de Turda într-un document medieval. După cucerirea Transilvaniei de către regimul feudal maghiar, regele Geza I acordă în anul 1075 o danie unei mănăstiri din Slovacia de azi. Printre beneficiile cuprinse în această danie se numără și vama ocnelor de sare «în Transilvania, la cetatea ce se cheamă Turda... în locul ce se cheamă în ungurește Aranias, iar în latinește Aureus...»

Actul din 1075 este foarte important pentru reconstituirea istoriei orașului Turda; este primul în care numele așezării apare exact în formă actuală; dovedește în mod sigur că la acea dată salinele de aci erau exploatate în mod organizat, ceea ce, indirect, furnizează o dovadă și pentru continuitatea exploatarea lor, deci a unei așezări autohtone stabilite în perioada anterioară; menționează apoi existența unei cetăți (o cetate nouă, ridicată de cuceritori în scopuri militare și administrative), unde se încasa vama pentru sarea transportată de la saline. În legătură cu actul din 1075 se mai pun două probleme: prima e aceea a originii și a semnificației numelui orașului. Asupra ei istoricii și lingviștii nu au ajuns încă la o soluție satisfăcătoare. Printre ipotezele emise a circulat mai insistent aceea că Turda ar fi fost la origine un nume de persoană. Ipoteza n-a fost însă dovedită, iar în sprijinul altor explicații argumentele sînt de asemenea sărace. A doua problemă e aceea a locului unde era așezată «Cetatea Turda», menționată în contextul acestui act. Descoperirile arheologice din ultimii ani au dus la concluzia că ea se afla la ieșirea Arieșului din munți, pe locul actualului sat Moldovenești. Ceea ce, bine înțeles, nu exclude existența unei așezări omenești în jurul salinei, deci pe locul orașului actual. Numai că aceasta nu era o așezare întărită. Am putea spune, așadar, că la începutul stăpînirii maghiare în Transilvania, Turda de azi era un mic centru economic, depinzînd de centrul militar-administrativ fortificat, situat la cîțiva kilometri spre sud-vest.

Cetatea de la Moldovenești a fost părăsită, fiind, după toate probabilitățile, distrusă de marea năvălire tătară din anul 1241, în cursul căreia și Turda a avut mult de suferit. După retragerea tătarilor, cetatea n-a mai fost refăcută; în schimb, regii Ungariei au avut tot interesul să încurajeze refacerea cît mai grabnică a unor localități ca

6. Stelă funerară romană (muzeu)





7. Halebardă găsită pe platoul care se presupune a fi fost locul uciderii lui Mihai Viteazul (muzeu)

Turda, care asigurau aprovizionarea cu sare și furnizau totodată venituri vistieriei regale. Astfel, în a doua jumătate a secolului al XIII-lea, Turda se reface și dezvoltă chiar mai repede decât înainte. În cuprinsul ei sînt așezați numeroși coloniști străini, pricepuți la munca de exploatare a salinelor. La 1291 acești coloniști, — « oaspeți » cum îi numesc documentele, — sînt scoși de sub autoritatea voievodului Transilvaniei și a comitelui de Turda, dîndu-li-se dreptul de a-și alege singuri judele (primarul) și de a apela direct la rege în problemele ce-i priveau. Acest drept de autoadministrare însemnează începutul transformării Turzii medievale într-un oraș « liber », adică supus direct regelui și beneficiind de anumite privilegii.

Cu puțin timp înainte, la 1288, la Turda s-a ținut prima adunare generală a reprezentanților nobilimii din Transilvania, fapt care denotă și el creșterea însemnătății orașului. De atunci înainte, voievozii Transilvaniei au convocat mereu asemenea diete la Turda. În secolul al XIV-lea, la unele din ele e amintită și prezența reprezentanților românilor.

Ca multe alte localități, Turda de astăzi s-a format și ea prin contopirea trep-

tată a citorva așezări mai mici. Astfel, în secolele XIII—XIV documentele permit identificarea unei așezări în partea de nord a orașului actual, deci în jurul salinelor. Ea era formată în bună parte de coloniști de origine germană, ce par a-și fi construit la un moment dat și un mic refugiu fortificat, folosind material din ruinele cetății romane. Așezarea apare în documente încă în prima jumătate a veacului al XIV-lea, sub denumirea de « Turda Nouă », pe care o poartă și astăzi cartierul de nord al orașului. Această parte (desigur în urma stabilirii, recente pe atunci, a coloniștilor străini) era « nouă » încă acum 600 de ani și mai bine. Cît despre vatra veche a orașului, ea se afla în partea mai joasă, de pe malul de nord al Arieșului, cam în dreptul punctului unde șoseaua națională traversează azi riul. În partea aceea exista în secolul al XIII-lea o așezare și totodată o mică cetate formată pe proprietatea unui nobil cu numele Mycud, proprietate pe care acesta o donează pe la 1288 episcopiei de Alba Iulia. În sfîrșit, cel de al treilea nucleu al orașului se situează la sud de Arieș, undeva prin părțile satului Oprișani. Acolo e pomenită în veacul al XIII-lea o « domus » și o « villa cruciferorum de Thorda », adică o casă și un sat al ordinului militaro-călugăresc al ioaînților, care primise ca danie o moșie în locurile acelea. Cum e și firesc, pentru ca moșia să poată fi pusă în valoare și exploatată în folosul proprietarilor, în cuprinsul ei trebuia să existe o populație. Ea era concentrată într-o mică așezare, pe locul amintit, în jurul clădirii de reședință a reprezentanților ordinului. În această clădire sau pe cîmpul învecinat cu ea, s-au ținut primele adunări generale ale reprezentanților nobilimii din Transilvania și tot aci era găzduit voievodul.

În secolele al XIV-lea și al XV-lea, Turda s-a dezvoltat mult, în cadrul progresului general pe care-l cunoaște economia Transilvaniei, în special minierul. În acest timp, prin creșterea numărului locuitorilor și extinderea construcțiilor s-au contopit cel puțin primele două nuclee ale orașului, cele de la nord de Arieș. Al treilea, de la sud de rîu, a rămas mai mult o așezare agrară, deși foarte învecinată cu Turda, din care însă nu făcea parte din punct de vedere administrativ. Dezvoltarea orașului permite și ridicarea unor construcții mai importante. Astfel, în jurul anului 1400 se înalță în centrul Turzii actuala biserică reformată. În a doua jumătate a secolului XV se construiește și biserica romano-catolică, de la marginea de nord a aceleiași piețe centrale.

Dezvoltarea Turzii din punct de vedere meșteșugăresc, minier și comercial, a însemnat totodată creșterea populației lucrătoare, adică a elementelor exploatate, în ocnele

de sare, la transportul acesteia, precum și în atelierile meșteșugărești. În același timp, sporește și numărul țăranilor care fug de pe moșii între zidurile ei spre a scăpa de asupririle nobililor. Ei aveau să ducă și la oraș o viață foarte grea, dar cel puțin beneficiau de unele scutiri de dări și de o oarecare libertate. Acest fenomen explică unele momente din istoria Turzii, a cărei populație participă la evenimente revoluționare. Sărăcimea orașului se simțea solidară cu țăranimea răsculată împotriva nobililor. Nu avem o dovadă directă a participării Turzii la răscoala țăărănească de la Bobilna din 1437 — 1438, așa cum se știe sigur despre orașul Cluj, dar nu poate fi întâmplător faptul că nouă conducători ai răscoalei, prinși de armata nobililor, sînt executați la Turda, iar trupurile lor sînt lăsate să atîrne în spînzurători pe un deal din apropierea orașului. Asemenea măsuri urmăreau întotdeauna scopul de a intimida populația și, în consecință, e de presupus că locuitorii din Turda și din împrejurimile ei ori participaseară la răscoală, ori manifestaseră cel puțin intenția de a o face. De altfel, tot la Turda se întrunește la 2 februarie 1438 o adunare a nobililor și a frunțașilor sași și secui din Transilvania, pentru a încheia faimoasa alianță a claselor asupritoare cunoscută sub numele de « Unio trium nationum », ale cărei baze fuseseră puse în septembrie 1437 și ale cărei scopuri erau exploatarea socială și tot mai accentuata asuprire națională a românilor, excluși din « uniune » și astfel împiedicați să participe la viața politică a țării.

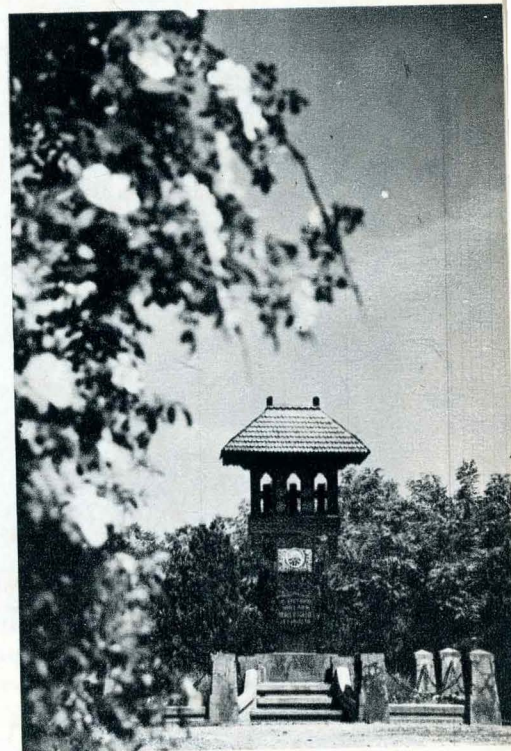
La războiul țăărănesc condus de Gheorghe Doja, în 1514, participarea orașenilor din Turda este în schimb pe deplin dovedită. După înăbușirea singeroasă a mișcării, conducerea orașului îl roagă pe rege să redea locuitorilor vechile drepturi și libertăți pe care, învinuți că se alăturaseră răscoalei, le pierduseră. Regele acceptă să-i repună în drepturi, luînd de bun argumentul cu care se dezvinovățeau, anume acela că alăturarea la răscoală se făcuse silit, sub amenințarea unor tulburători. Este evident o reflecție a unui fapt real: contradicțiile dintre păturile sărace și bogate din interiorul orașului. Primele se puseseră în mișcare, solidarizîndu-se cu Doja și paralizînd împotrivirea conducerii, aflată în mîna nobililor, a negustorilor și a meseriașilor înstăriți.

Importanța economică și politică a Turzii crește și mai mult după 1526, cînd Ungaria este zdrobită și ocupată de Imperiul otoman, iar Transilvania devine un principat aparte (1541), sub suzeranitatea turcească, dar avînd o largă autonomie și fiind condus

de principii aleși din familiile nobiliare. În anul 1542, s-a ținut la Turda una din dietele care au pus bazele noii organizări politice și administrative ale principatului transilvănean autonom. Alte diete, ținute tot la Turda în 1557 și 1568, au decretat în spiritul unei toleranțe reciproce libertatea a patru culte religioase existente pe teritoriul Transilvaniei. Astfel Turda a fost unul din primele locuri din Europa unde o autoritate de stat a recunoscut și a proclamat oficial o libertate religioasă parțială. Bineînțeles s-a decretat libertatea numai pentru acele culte care erau împărțite și de elementele claselor dominante, dar nu se spunea nimic despre libertatea confesiunii majorității populației, adică a masei țăărănimii române. Românii rămîneau astfel mai departe simpli « tolerați » și sub raport religios.

În secolul XVI principii Transilvaniei își fixează la Turda una din reședințele lor, construind după 1560 un castel, « o curte princiară », în jurul căreia a fost ridicată și o fortificație.

Exploatarea sării continua să fie și în acest timp una din temeliile prosperității economice a Turzii. În jurul anului 1550, cînd Transilvania a fost ocupată



8. Mormîntul lui Mihai Viteazul



9. Peștera lui Balica în Cheile Turzii (gravură sec. XIX)

temporar de trupele Imperiului habsburgic, unii comisari imperiali au făcut un fel de inventariere amănunțită a ocnelor de la Turda, dînd date despre exploatarea sării, despre calitatea ei, despre procedeele de lucru, despre numărul lucrătorilor și felul lor. Se pare că, în perioada aceea, salinele de la Turda, alături de cele de la Ocna Sibiului, erau cele mai productive. Sarea extrasă la Turda se folosea nu numai în toată Transilvania ci era exportată și peste hotare.

În cursul evenimentelor care au dus la intrarea lui Mihai Viteazul în Transilvania și la realizarea celei dintîi uniri politice a întregii țări, care reconstitua cadrul politic unitar al poporului român, Turda a fost folosită de marea nobilime drept punct de sprijin al complotului și apoi al răscoalei împotriva lui Mihai, asasinat tot aici de oamenii generalului imperial Giorgio Basta, în urma intrigilor aceleiași nobilimi. În timpul luptelor interne care au urmat apoi în Transilvania între trupele imperiale și ale nobililor ardeleni, Turda a suferit mari distrugerii. Partea orașului situată în afara zidurilor fortificate, îndeosebi Turda nouă, a căzut pradă incendiilor și a fost aproape depopulată.

Principele Gabriel Bethlen a sprijinit refacerea orașului, dîndu-i noi avantaje și așezînd în Turda Nouă foști ofițeri și soldați de-ai săi eliberați din armată. Pe la 1660, cînd Oradea a fost atacată și ocupată de turci, un mare număr de familii refugiate se așază la Turda.

La sfîrșitul veacului al XVII-lea, Transilvania își pierde autonomia, este ocupată de trupele habsburgice și înglobată în Imperiul Austriac. Noua stăpînire a fost primită cu destulă ostilitate. Curînd după anul 1700, mari părți din Transilvania s-au alăturat răscoalei anti-habsburgice conduse de Francisc Rakoczi. Pornită din părțile Slovaciei, ca o mișcare de rezistență a nobilimii, amenințată să-și piardă pozițiile conducătoare în urma cuceririi habsburgice, răscoala a antrenat și masele țărănești, care urmăreau eliberarea de sub povara asupririi și exploatații feudale, făgăduită de Rakoczi și alți nobili din fruntea mișcării, spre a le cîștiga sprijinul. În anul 1703, răscoala a cuprins și părțile Turzii, iar orașul însuși a fost ocupat de aderenții lui Rakoczi. Trupele imperiale, conduse de un general danez cu numele Tiege, au reocupat orașul în anii următori, prin lupte grele. S-au produs astfel din nou distrugerii și incendii cărora le-a căzut pradă, printre altele, și biserica romano-catolică din centru.

Tulburările pricinuite de răscoala lui Rakoczi, înăbușită definitiv în 1711, s-au întins și în ținutul înconjurător. Tradiția spune că în peșterile din Cheile Turzii s-ar fi apărut unul din conducătorii populari ai acestei răscoale, căpitanul Nichita Balica, și că de la cetele lui ar fi rămas pînă azi zidurile ce se observă mai bine la intrarea marii peșteri, de pe versantul sudic al Cheilor. Înăbușirea răscoalei conduse de Francisc

Rakoczi a fost urmată de persecuții împotriva țăranilor ce se înrolaseră în rîndurile ei. Printre măsurile luate în aceste împrejurări, una este deosebit de semnificativă. La 19 iulie 1711, adunarea generală a nobililor din orașul Turda ia act de faptul că de la o vreme sporise mult numărul românilor din oraș. În consecință ea decide alungarea locuitorilor români stabiliți în Turda și interzice pe viitor, sub pedeapsă, oricărui cetățean al orașului să mai ofere azil, sub orice formă, românilor, sau chiar să le vîndă case ori locuri de case în raza orașului. Măsura aceasta, care prevestea agravarea politicii de asuprire socială și națională pe care au practicat-o clasele exploatare în Transilvania, avea și un caracter de clasă, anti-țăranesc; ea se explică prin împrejurările înăbușirii recente a răscoalei lui Rakoczi, într-o regiune în care majoritatea populației țărănești din împrejurimi era românească și reprezintă un act represiv împotriva celor ce profitaseră de tulburări spre a încerca să se așeze în oraș și a scăpa astfel de iobăgie.

Răscoala lui Horia, Cloșca și Crișan din 1784, care s-a extins în aproape întreaga Transilvanie, n-a atins direct Turda, deși frământările țăranimii s-au întins pînă aproape, în satele învecinate.

În schimb, orașul a trăit cîteva momente de agitație în cursul revoluției din 1848—1849. Prin noiembrie-decembrie 1848, unele legiuni ale lui Avram Iancu au trecut pe lingă Turda, în drum spre Cluj. Conducerea orașului, de teama acestor detașamente revoluționare, a intrat în tratative cu ele și s-a oferit să le aprovizioneze. În vara anului 1849, legiunile moșilor erau gata să intre din nou în Turda, dar au fost împiedicate în ultimul moment de sosirea unor trupe țariste, cantonate pe cîmpul de la sud de Arieș.

Data fiind dezvoltarea timpurie a orașului, rolul lui economic și politic relativ însemnat, pe teritoriul lui au fost ridicate cîteva monumente valoroase de arhitectură medievală — religioasă și civilă — care se pot vedea și astăzi. Deși nu atît de cunoscute ca alte monumente similare de pe teritoriul Transilvaniei, ele prezintă totuși o certă valoare. Alături de acestea, numeroasele evenimente care s-au petrecut, de-a lungul istoriei, în orașul Turda, au păstrat amintiri, consemnate fie material, fie în tradiția locală. Diferitele puncte din cuprinsul orașului sau din vecinătatea imediată, legate de asemenea evenimente istorice, merită de asemenea de a fi semnalate.



10. Basorelief de pe soclul statuii lui Ioan Rațiu, înfățișat în timpul procesului memorandiștilor.

Apropiindu-ne de Turda dinspre sud, pe șoseaua națională București—Oradea, puțin înainte de intrarea în oraș, un drum lateral, către răsărit, conduce spre unul din locurile istorice cele mai însemnate din trecutul României: mormîntul lui Mihai Viteazul, unul din cei mai de seamă oameni de stat și generali ai epocii sale, așezat pe locul care se presupune a fi fost scena uciderii eroului, asasinat la 9 august 1601 din ordinul generalului Basta, și unde îi zace trupul. «Și căzu trupul lui cel frumos ca un copaci pentru că nu știuse, nici se înprilejise sabia lui cea iute în mîna lui cea vitează», spune o emoționantă pagină de cronică. «Și-i rămase trupul gol în pulbere aruncat, că așa au lucrat pizma încă dinceputul lumii. Că pizma au pierdut pre mulți bărbați fără de vină, ca și acesta.» O troiță de lemn marchează acest mormînt, ce reprezintă unul din

cele mai impresionante simboluri ale aspirațiilor legitime și ale luptei poporului român pentru libertatea și unitatea sa națională.

Traversînd Arieșul pe noul pod, construit în anii din urmă pe locul celui vechi, distrus de război, șoseaua duce spre inima orașului. În piața Steluței, în partea dreaptă, se înalță statuia lui Ioan Rațiu, mare luptător pentru drepturile poporului român din Transilvania, care a locuit mulți ani în Turda. Sculptura îl reprezintă în cel mai însemnat moment al activității sale, procesul memorandiștilor, desfășurat la Cluj în mai 1894. Se știe că în cadrul acestui proces, Ioan Rațiu a fost inculpat, ca președinte al Partidului Național Român de atunci, pentru răspîndirea Memorandumului de protest al românilor transilvăneni împotriva politicii opresive a claselor dominante din fosta monarhie austro-ungară.

Traversînd în continuare orașul, spre nord, se ajunge în piața principală, în care sînt grupate cele mai valoroase monumente arhitectonice medievale din Turda.

În colțul de sud-vest al pieței, privirea e atrasă în primul rînd de biserica reformată de rit calvin, dominată de un turn înalt de 60 m., care, în ciuda aspectului său gotic, trădează cu ușurință o construcție modernă. Într-adevăr, turnul actual a fost ridicat între anii 1904—1906, așa încît, cu tot aspectul său impozant, el nu reprezintă o valoare arhitectonică și istorică.

Biserica, în schimb, merită toată atenția, fiind unul dintre monumentele interesante ale genului, în Transilvania. Ea a fost construită pe la începutul secolului al XV-lea, în vremea regelui Sigismund de Luxemburg (1387—1437) și e posibil să fi fost înălțată pe locul unei biserici mai vechi, parohiale; în anul 1332, în registrele de dijme papale, e menționat parohul Petru din Turda-Veche (« *de Antiqua Torda* »), deci e sigur că asemenea biserică trebuie să fi existat.

Actuala biserică este în stil gotic. Are o singură navă; se încadrează prin urmare în tipul de biserică-sală și anume în acel tip de biserică-sală de dimensiuni mai mari, cărora li se adaptează și un cor amplu. Nava bisericii reformate din Turda este cel mai vechi monument păstrat din seria de construcții corespunzătoare acestui tip. Dimensiunile ei actuale sînt destul de modeste: lungimea 26 m., lățimea aproximativ 8,50 m., înălțimea 16 m. În forma inițială, ea era ceva mai lungă întrucît în partea răsăriteană,

dinspre piață, se înalța obișnuitul cor, cu bolți în cruce, pe ogive. Această parte, alcătuită din traverse dreptunghiulare și o închidere poligonală, a fost dărîmată, poate cu ocazia construirii fortificației înconjurătoare, poate din cauza vreunor grave deteriorări accidentale, sau poate după ce biserica trecuse de la catolici la reformați. În locul ei, în secolul al XVII-lea, a fost ridicat un turn, care s-a prăbușit în anul 1865.

Ca aspect exterior, fațadele de vest și nord sînt cele mai interesante.

Fațada de vest, cu intrarea principală încadrată de un portal, întrunește elemente de stil gotic din prima jumătate a secolului al XV-lea.

Fațada nordică prezintă cinci contraforturi, care o articulează în patru cîmpuri. În cîmpul al doilea, dinspre est, se găsește un portal, asemănător celui din fațada vestică.

11. Turnul bisericii reformate și un fragment de zid al vechii fortificații





12. Biserica reformată: detaliu al portalului principal.

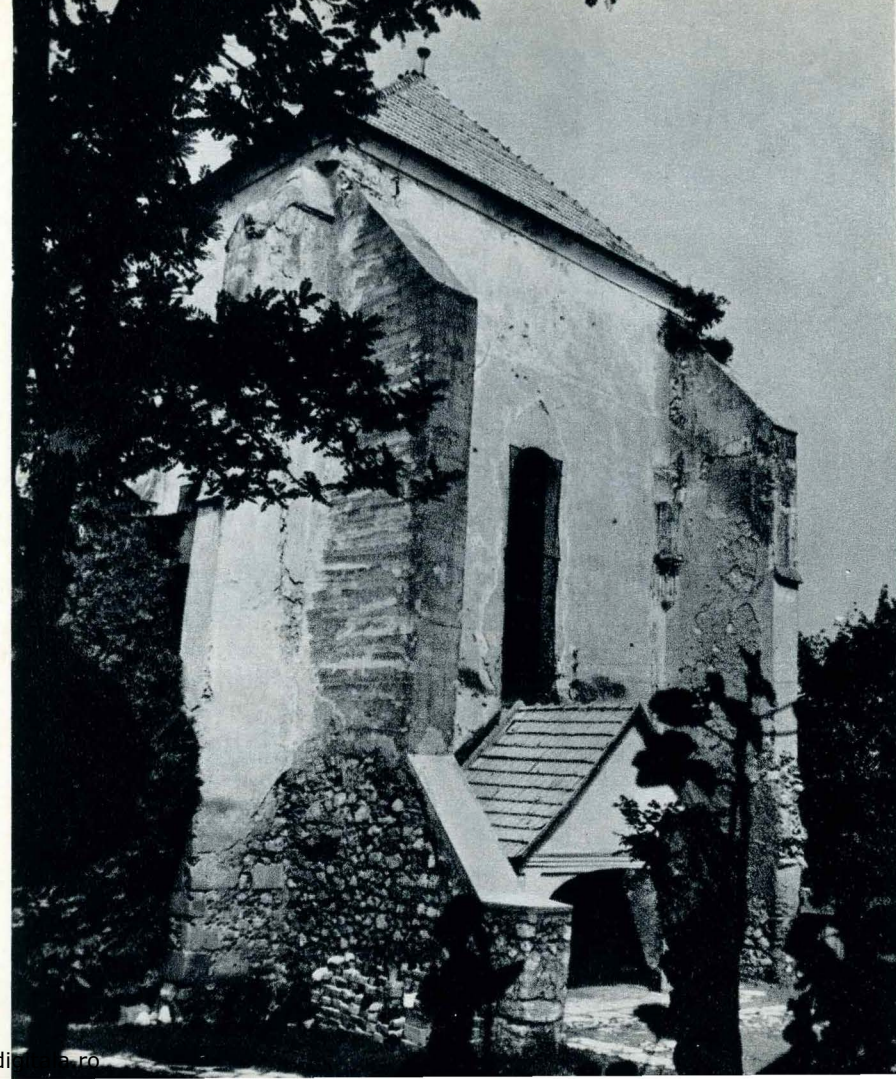
databil tot în prima jumătate a secolului al XV-lea, dar cu elemente decorative ceva mai recente, din faza finală a construcției.

Fațada sudică e simetrică celei nordice, afară de faptul că în dreptul cîmpului corespunzător portalului a fost construit turnul modern. Ancadramentele ferestrelor din cîmpurile rămase libere sînt originare, ca și zidurile propriu-zise, portalurile amintite, contraforturile, punctele de naștere ale ogivelor corului din prima travee, o fereastră semicirculară în traveea de est, pe latura de nord și ochiul mic circular dinspre apus.

Interiorul, din cauza unui incendiu care a devastat biserica la începutul secolului al XVII-lea, e în cea mai mare parte opera refacerilor ulterioare.

Inițial, nava era tăvănită. În secolul XVII sau XVIII s-a refăcut tavanul de lemn, dar în primul deceniu al secolului al XIX-lea a fost înlocuit printr-o boltă semicilindrică turtită, de factură barocă. Tot de la această ultimă refacere capitală datează și orga bisericii.

13. Biserica reformată: fațada estică



În interior se mai poate distinge un element original, la extremitățile superioare ale laturii răsăritene, opuse intrării: punctele de pornire ale fostelor ogive ale corului.

În ansamblu, cu toate refacerile care i-au alterat în parte profilul inițial, această biserică oferă o imagine destul de adecvată a dezvoltării stilului gotic în Transilvania, în arhitectura bisericească din prima jumătate a secolului al XV-lea.

În jurul bisericii exista odinioară o incintă fortificată, prevăzută cu câteva bastioane. După o datare puțin probabilă, ea ar fi fost începută în a doua jumătate a secolului XV, dar mai sigură pare atribuirea ei anilor 1560—1570, deci în vremea principelui Ioan Sigismund Zápolya. La sfârșitul secolului XVI, sub domnia cunoscutului principe Sigismund Báthory, bastionul de nord-vest al fortificației a fost demolat, pentru a permite reconstruirea reședinței princiare, situată în apropierea imediată a bisericii. Fortificația, ca și biserica, a avut mult de suferit în timpul luptelor dintre Mihai Viteazul și nobilii maghiari răsculați, precum și în anii tulburi care au urmat pentru Transilvania după asasinarea marelui domn, când armata imperială condusă de generalul Giorgio Basta s-a dat la grave excese împotriva unor orașe, printre care și Turda.

Fortificația a fost refăcută, probabil parțial, sub principii Gabriel Bethlen (1613—1630) și George Rakoczi (1630—1648); și-a pierdut însă repede orice utilitate militară și a căzut treptat în ruine, fiind demolată pentru a face loc noilor construcții.

Azi se mai păstrează doar un fragment de zid, situat la aproximativ 40 de m sud de biserică, formînd un unghi, cu laturile orientate spre sud-vest și nord-sud, în lungime totală de circa 20—25 m, și avînd un bastion de colț, de formă trapezoidală. În zid, pe latura sudică, exterioră, deci opusă bisericii, se află o inscripție purtînd data 1608 și atestînd probabil terminarea unei prime etape din refacerea fortificației. Pentru aceste lucrări, ca și pentru unele reparații ale bisericii, a fost utilizat în parte material de construcție din rămășițele fostei cetăți romane.

Reședința sau casa princiară, care adăpostește astăzi un interesant muzeu de istorie a Turzii, este fără îndoială cel mai valoros monument de arhitectură medievală civilă din raza orașului și singurul palat din care se mai păstrează părți datînd de la sfârșitul veacului al XV-lea sau începutul celui următor. E situat la nord-vest de biserică, la o distanță de vreo 50 de m. În forma sa inițială, greu de recunoscut din pricina refacerilor, pare a data de pe la sfârșitul secolului al XV-lea.



14. Vechea înfățișare a casei princiare (gravură sec. XIX)

După ce Transilvania a devenit principat de sine stătător, Turda s-a numărat printre reședințele preferate ale principilor, mai ales începînd din a doua jumătate a secolului al XVI-lea. În această epocă (după 1560) a fost reconstruit și castelul, « curtea » sau casa princiară și fortificația din jurul ei. Lucrări mai importante au fost efectuate pe la 1588 cînd i se vor fi dat desigur proporții mai mari și cînd va fi fost amenajată mai confortabil decît în versiunea inițială. Reconstruirea de la sfârșitul secolului al XVI-lea explică structura actuală a clădirii, cu arhitectura ei în esență gotică, peste care se suprapun elemente ale renașterii. Casa princiară a mai suferit o refacere generală în



anul 1818, când era, după cum spune o inscripție, «părăsită de foarte mulți ani». Reparații i-au mai fost aduse în anii 1886—1887 și 1911, de când datează forma actuală.

Construcția, de plan patrulater care se apropie de trapez, este din piatră ecarisată și cărămidă. Fațada principală, estică, dinspre piața orașului, are o lungime de aproximativ 20 m, prelungită însă cu aproape încă 10 m, de o anexă, fără etaj. Celelalte fațade au o lungime între 17—19 m fiecare. Înălțimea clădirii este de 11,40 m. Dimensiunile nu sînt acelea ale unui mare palat princiar, a cărui construire n-ar fi constituit o problemă pentru posibilitățile materiale ale principilor Transilvaniei; dar nu trebuie uitat că e vorba de o clădire cu destinație ocazională, temporară, un fel de ceea ce francezii numesc «pied-à-terre».

În aspectul ei exterior predomină o impresie de sobră masivitate descinsă din tradițiile arhitecturii civile de stil gotic, pe care inspirațiile ulterioare, din arhitectura renașterii, n-au reușit să o risipească decît într-o măsură relativă.

Intrarea principală de pe fațada estică are un portal în arc frînt. Deasupra ei, la etaj, se află un balcon, care

exista și în etapele mai vechi ale construcției, dar refacerile din secolul trecut l-au modificat. El comunică cu interiorul printr-o ușă dreptunghiulară. De aceeași formă sînt și cele trei ferestre de la etaj, tot pe fațada estică, întregind principalele elemente de articulare a fizionomiei sale de ansamblu.

Unele din încăperile interioare prezintă bolți semicilindrice; altele sînt tăvănite, în special la etaj; între ele se comunică prin uși dreptunghiulare sau în arc frînt. Cîteva din ancadramentele ușilor și cele ale ferestrelor de pe fațadele de est și vest sînt originare, în sensul că aparțin construcției din secolul al XVI-lea.

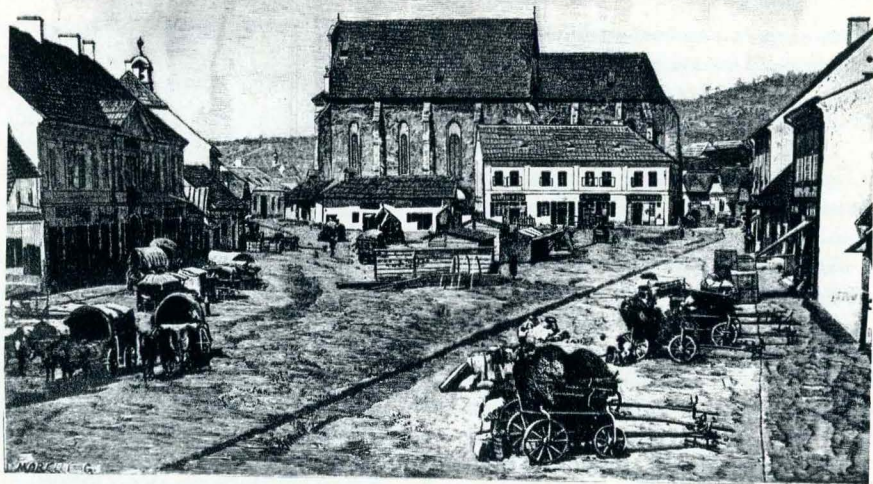
Tot originare, dar poate mai vechi, sînt bolțile beciurilor, bolți cilindrice de cărămidă, sprijinite pe arhivele de piatră ecarisată.

Colecția muzeului istoric pe care-l adăpostește astăzi clădirea cuprinde obiecte, documente, reprezentări figurative etc., ilustrînd istoria municipiului și în oarecare măsură a împrejurimilor sale, din cele mai vechi timpuri pînă aproape de zilele noastre. Bine reprezentată este, de pildă, epoca romană, prin obiecte și inscripții descoperite în cursul cercetărilor arheologice din raza orașului și din împrejurimi.

Perspectiva pieței principale a Turzii e închisă spre nord de o altă biserică, de dimensiuni mult mai impunătoare decît prima. Este biserica romano-catolică sau «biserica mare», datată cu cea mai mare probabilitate între anii 1498—1504, după cum atestă cifrele săpate în partea superioară a două din contraforturile fațadei de sud.

În forma inițială, evident în stil gotic, era o biserică-hală, cu trei nave, separată prin stîlpi pe care se sprijineau bolțile. Monumentul are o lățime de 18,20 m și lungimea de circa 50 m. Coincidența dintre anii construirii sale și aceea a înălțării unor monumente similare în Cluj, ca și influența incontestabilă ce o va fi exercitat acest din urmă oraș, mai mare și situat în apropiere, explică asemănările ce se pot regăsi între elementele inițiale ale edificiului și bisericile gotice ale Clujului, în special biserica sf. Mihail din Cluj, din care derivă, întrucît prezintă particularități comune, cum ar fi prezența alături de ferestrele în arc frînt cu profiluri încă specific gotice, a altora semicirculare, care poartă în glafuri cîte un tor cilindric, asemănător torurilor ce decorează ferestrele turnului de sud-vest ale construcției clujene. Din nefericire și această biserică a avut, în decursul timpului, mult de suferit. Distrugerile cele mai

15. Casa princiară



16. Piața principală a Turzii și biserica romano-catolică (gravură sec. XIX)

grave le-a înregistrat cam la un secol după terminare, în vremea aceluiași odios general Basta, ca urmare a exceselor comise de soldăție de sub comanda lui. După altă sută de ani, la începutul secolului XVIII, în timpul luptelor pentru cucerirea Transilvaniei purtate de trupele habsburgice împotriva răsculaților de sub conducerea lui Francisc Rakoczi al II-lea, când orașul este ocupat de generalul Tiege, biserica suferă noi stricăciuni.

De fiecare dată, ea fost supusă unor reparații, mai mult sau mai puțin generale. În 1822 a necesitat însă o refacere radicală care i-a imprimat aspectul actual. Cu această ocazie a fost transformată în biserică-sală, iar vechile bolți au fost înlocuite cu cele baroce, care se văd astăzi; în același stil, distonant cu restul exteriorului, a fost reconstituită și fațada de apus. Data acestei refaceri e consemnată într-o inscripție de pe fațada vestică, deasupra portalului. E interesantă, în această inscripție, aluzia la două evenimente dramatice ce impresonau în momentul acela opinia europeană: revoluția burgheză

din Spania și războiul de eliberare al poporului grec împotriva dominației turcești. Se arată că lucrările au fost efectuate « pe cînd Spania și Grecia erau mistuite de lupta între facțiuni dușmane — adică în 1822 ».

În urma restaurării amintite, din prima fază s-au păstrat pereții de sud, est și nord, cadrele ferestrelor de pe fațadele de sud și est, portalul de sud, portalul de nord, precum și sacristia, tot la nord și alipită corului.

De la biserica romano-catolică șoseaua națională ce se îndreaptă spre Cluj continuă a străbate orașul în direcția nord—nord-vest, ajungînd în așa-numitul cartier Turda Nouă, al cărui nume, după cum s-a arătat mai înainte, nu mai corespunde astăzi de loc adevăratei vechimi a cartierului. Dimpotrivă, această parte a Turzii exista acum mai bine de șase secole.

În cartierul Turda Nouă, în dreapta șoselei, în mijlocul unui mic parc, se află o biserică a cultului reformat, ridicată probabil pe locul bisericii parohiale originare a cartierului, care e amintită încă din secolul XIV. Ea nu cuprinde însă nici un element de construcție din această presupusă veche biserică.

Construcția actuală a fost ridicată în întregime la începutul secolului al XVI-lea, după cum atestă și data 1504, de pe unul din contraforturile fațadei sudice. Comparînd formele gotice ale acestei biserici sau cel puțin unele din ele cu formele gotice ale bisericii romano-catolice din Turda s-ar putea deduce că la cele două monumente au lucrat, cel puțin în parte, aceiași pietari.

Biserica reformată din Turda Nouă a suferit și ea distrugerii grave la începutul secolului al XVII-lea, în timpul lui Basta, fiind, în consecință, supusă unor reparații succesive și, în cele din urmă, în jurul anului 1800, unei refaceri care a afectat mai ales interiorul. Cu această ocazie s-a reconstruit în stil baroc și clopotnița din partea de vest a bisericii, păstrîndu-i-se însă, la primul etaj, ferestrele simple, în arc frînt.

Biserica este de tip sală, de dimensiuni reduse: 28 m lungime, 8 m lățime și 11 m înălțime. În partea de nord, alipită corului, se află o sacristie, care nu comunică direct cu biserica. E unul din elementele originare, care păstrează bolta pe ogive, și o fereastră simplă, în arc frînt, ca și ferestrele clopotniței, — pe cîtă vreme în biserica propriu-zisă, refacerea de la începutul secolului al XIX-lea a înlocuit boltirea originară printr-o boltă semicilindrică. Bolta corului este pe nervuri, în rețea.

Intrarea principală în biserică se află pe fațada sudică, între al treilea și al patrulea contrafort, numărând dinspre apus.

Elementele originare păstrate, în special sacristia, denotă influențe ale meșterilor care lucrau în aceiași ani (începutul secolului al XVI-lea) la construcția bisericii de pe strada M. Kogălniceanu din Cluj.

În jurul bisericii se află o fortificație de formă eliptică, constând dintr-un zid înalt de 4—5 m. Intrarea în incinta ei se face pe latura sudică, printr-un bastion pătrat. Mergând spre vest, de-a lungul zidului, după vreo 20 de m, se întâlnește un al doilea bastion, semicircular, renovat ultima dată la 1870, potrivit unei inscripții alăturate. În același fel, zidul cotind însă treptat spre nord-vest, după alți vreo 20 m se descoperă urma unui portal în arc frânt, cu o inscripție latină ce menționează o renovare din anul 1740. Zidul e întărit, la intervale de cîte 4—5 m, cu contraforturi.

Întreaga fortificație datează din perioada construirii bisericii, trebuind însă a se ține seama și în cazul ei de refacerile ulterioare.

În sfîrșit, pe strada Ioan Rațiu, paralel, spre vest, cu șoseaua București—Cluj, ce străbate centrul orașului, se poate vedea, la nr. 71, casa în care a locuit dr. Ioan Rațiu, pînă în preajma procesului memorandiștilor, iar la nr. 44 casa unde a poposit poetul revoluționar maghiar Alexandru Petöffi, în iulie 1849, în drum spre cîmpul de luptă de la Sighișoara, unde și-a găsit moartea, în ultima zi a acelei luni.

Pe amîndouă e fixată cîte o placă comemorativă.

Mai somptuoase sau mai modeste, după cum împrejurările le-au permis, realizările generațiilor trecute, întruchipate, printre atîtea altele, și în monumentele răspîndite pe întinsul țării, merită pretutindeni admirația noastră. La înțărirea acestui sentiment au voit să contribuie aceste cîteva pagini, consacrate istoriei orașului Turda și monumentelor sale.

LISTA ILUSTRAȚIILOR

Coperta: Vedere parțială a orașului
cu biserica reformată

În text:

1. Turda, vedere generală
2. Vas preistoric (muzeu)
3. Vas preistoric (muzeu)
4. Altar funerar roman de la Potaissa (muzeu)
5. Medalion funerar roman (muzeu)
6. Stelă funerară romană (muzeu)
7. Halebardă găsită pe platoul care se presupune a fi fost locul uciderii lui Mihai Viteazul (muzeu)
8. Mormîntul lui Mihai Viteazul
9. Peștera lui Balica în Cheile Turzii (gravură sec. XIX)
10. Basorelief de pe soclul statuii lui Ioan Rațiu, înfățișat în timpul procesului memorandiștilor.

11. Turnul bisericii reformate și un fragment de zid al vechii fortificații

12. Biserica reformată: detaliu al portalului principal

13. Biserica reformată: fațada estică

14. Vechea înfățișare a casei princiare (gravură sec. XIX)

15. Casa princiară

16. Piața principală a Turzii și biserica romano-catolică (gravură sec. XIX)

În afara textului:

17. Troița de lemn de pe mormîntul lui Mihai Viteazul

18. Biserica reformată văzută dinspre vest

19. Biserica reformată văzută dinspre vest

20. Fațada vestică a bisericii reformate

21. Portalul principal al bisericii reformate
22. Biserica reformată: interior
23. Biserica reformată văzută dinspre est
24. Biserica reformată văzută dinspre sud
25. Biserica reformată văzută dinspre est
26. Biserica reformată: fațada nordică, detaliu
27. Vedere dinspre sud-vest a bisericii reformate
28. Casa princiară, care adăpostește muzeul orașului
29. Casa princiară
30. Liber și Libera (muzeu)
31. Statuetă a zeiței Venus (muzeu)

32. Zeitate (muzeu)
33. Fațada vestică a bisericii romano-catolice
34. Fațada sudică a bisericii romano-catolice
35. Biserica romano-catolică: interior
36. Biserica Turda Nouă
37. Biserica Turda Nouă văzută dinspre sud-est
38. Interiorul bisericii Turda Nouă
39. Biserica Turda Nouă: bastionul fortificației
40. Biserica Turda Nouă: bastionul fortificației
41. Casa Ioan Rațiu
42. Casa în care a poposit poetul revoluționar maghiar Alexandru Petőfi în iulie 1849





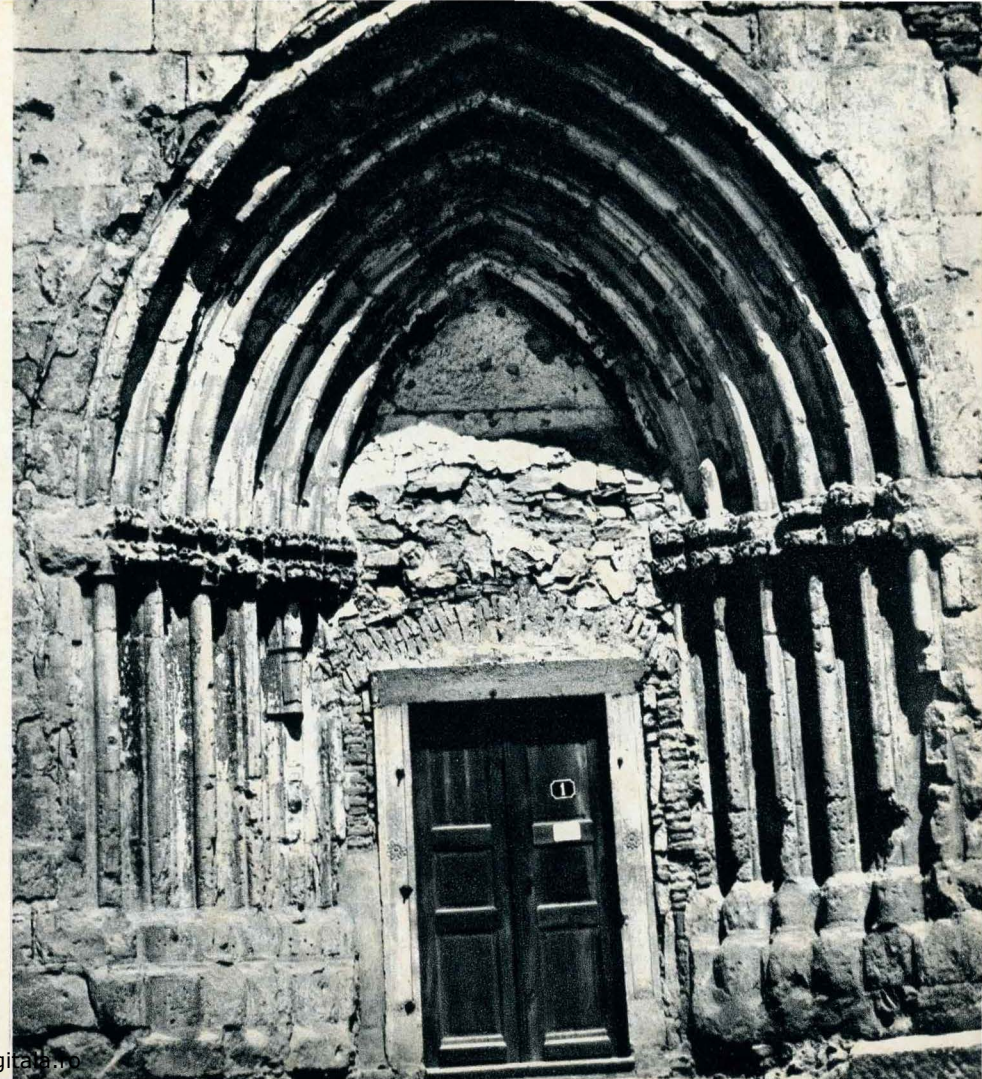
18

19

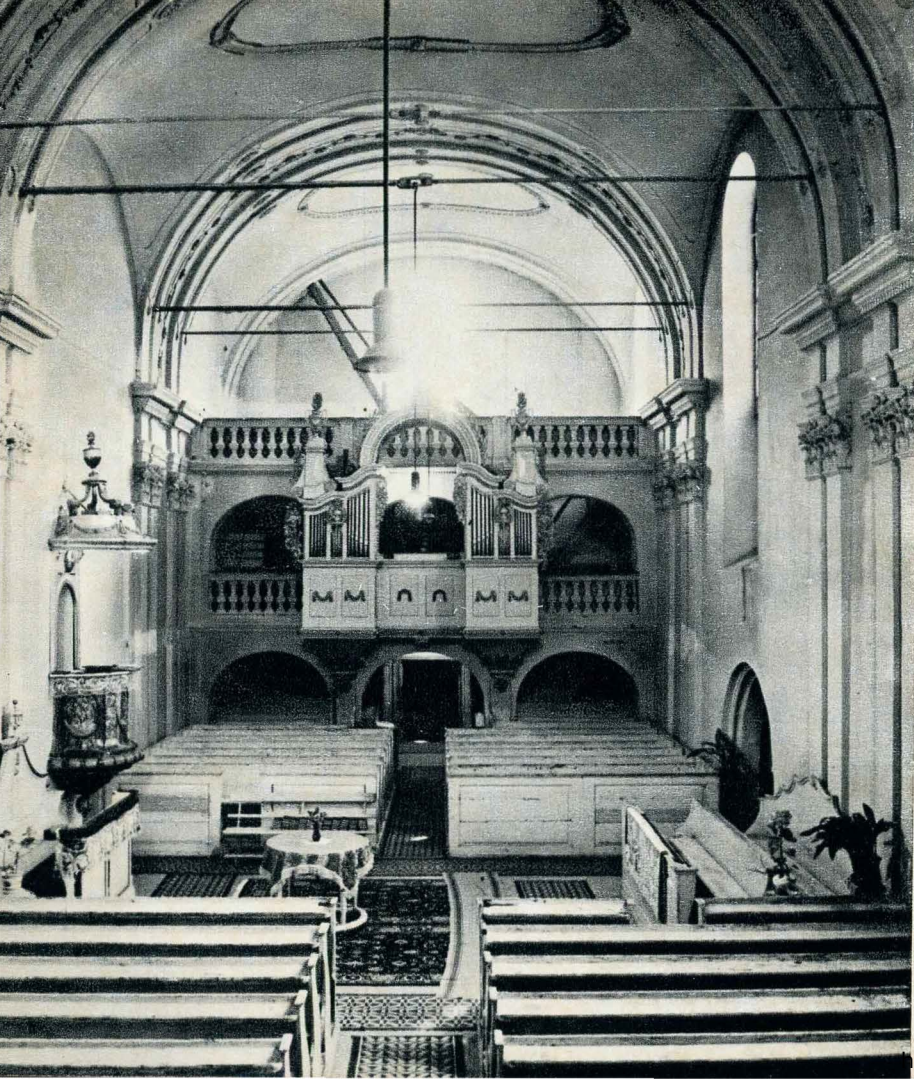




20



21





24



25





28

29





30

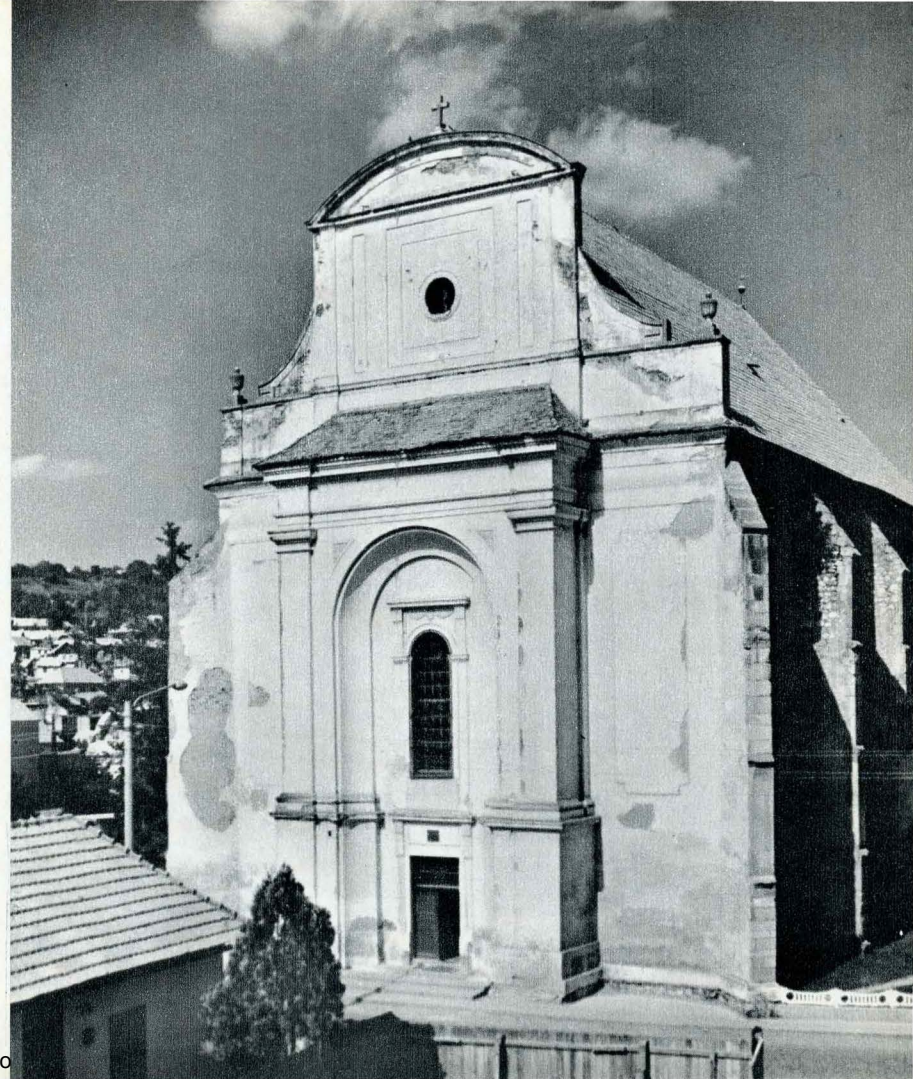
31





32

33





35

34





37



36



38

39





40

41





SCURTĂ BIBLIOGRAFIE

Din istoria Transilvaniei, vol. I, ed. III-a, și vol. II, ed. II-a, București, Editura Academiei, 1963.

Istoria României, vol. I—IV, București, Editura Academiei, 1960-1964.

Orbán Balázs, *Torda város és környéke* (Orașul Turda și împrejurimile sale), Budapesta, 1889.

Vădășianu Virgil, *Istoria artei feudale în Țările Române*, vol. I, București, Editura Academiei, 1959.

Redactor responsabil: VICTOR ADRIAN
Tehnoredactor: LASZLÓ LENKE

*Dat la cules 20. 11. 1967. Bun de tipar 15. 04. 1968.
Apărut 1968. Tiraj 2600+140 ex. broșate. Hîrtie
velină cretată de 100 g/m². Ft. 24/700×900. Coli
ed. 3.79. Coli de tipar 2.5. Comanda 2879. A.
nr. 14685 C. Z. pentru bibliotecile mari 7. C. Z.
pentru bibliotecile mici 7.726*

Întreprinderea Poligrafică «Arta Grafică»
Calea Șerban Vodă, 133. București,
Republica Socialistă România. Comanda nr. 436





Lei 7